

## 7. ΑΝΑΣΚΑΦΗ ΤΟΥ ΙΕΡΟΥ ΤΗΣ ΔΩΔΩΝΗΣ

(Πίν. 36 - 42)

Μὲ τὴν ἀποπεράτως τῆς ἀνασκαφῆς τῆς πρὸ τοῦ βουλευτηρίου δωρικῆς στοᾶς, ἡ ἀνασκαφικὴ ἔρευνα ἐπεξετάθη ἐφέτος πρὸς τὸ πρὸς Βορρᾶν συνεχόμενον ἑκατόμπεδον ὀρθογώνιον οἰκοδόμημα Ε2 (σχέδ. εἰκ. 1 καὶ παρένθ. πίν. Α'), διαστάσεων  $32.40 \times 43.60$  μ. (ἡ βόρειος πλευρά, μετρεῖ 31.60 μ.), οἰκοδομηθὲν περὶ τὰς ἀρχὰς τοῦ 3ου π. Χ. αἰ. ἐπὶ βασιλέως Πύρρου (297 - 272 π. Χ.), συγχρόνως πρὸς τὴν στοᾶν καὶ τὸ θέατρον τῆς Δωδώνης<sup>1</sup>.

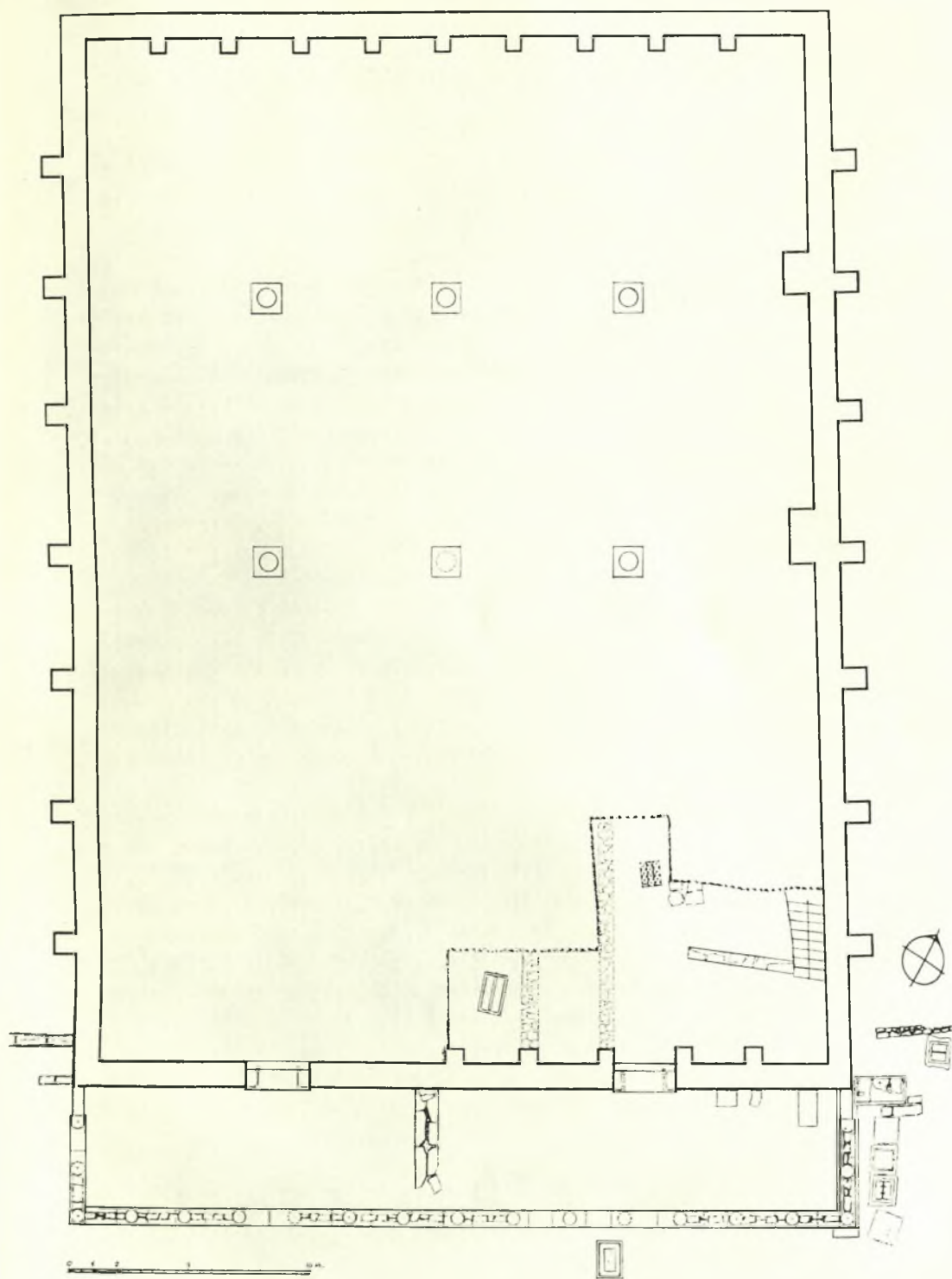
Μὲ τὴν κατασκευὴν τοῦ θεάτρου ὁ ΝΑ. ἀναλημματικὸς πύργος ἀπέκοψε τὴν ΒΔ. γωνίαν τοῦ ὀρθογωνίου κτηρίου Μ, πιθανῶς Πρυτανείου τοῦ 4ου π. Χ. αἰ. (παρένθ. πίν. Α, Μ), τὸ ὁποῖον ὅμως ἔνεκα τῆς σημασίας του διετηρήθη μέχρι τέλους τοῦ 3ου π. Χ. αἰ., ὅτε κατεστράφη ὀριστικῶς τὸ ἔτος 218 π. Χ. ὑπὸ τῶν Αἰτωλῶν<sup>2</sup>. Ἵνα τὸ κτήριον τοῦτο, ἐκ μικρῶν καὶ προχείρως λαξευμένων λίθων, προσαρμοσθῇ πρὸς τὴν μνημειακὴν τοιχοδομίαν τῶν πυργοειδῶν ἀναλημμάτων τοῦ θεάτρου, ἡ νοτία καὶ ἡ δυτικὴ πλευρά, αἱ γειτονικαὶ πρὸς τὸ θέατρον, ἐπενεδύθησαν συγχρόνως πρὸς τὴν κατασκευὴν τοῦ θεάτρου μὲ διοίαν πρὸς τὰ πυργοειδῆ ἀναλήμματα τραπεζιόσχημον ἰσοδομικὴν τοιχοδομίαν ἐκ μεγάλων λίθων. Μὲ τὴν κατασκευὴν τῆς δωρικῆς στοᾶς καὶ τοῦ βουλευτηρίου, περὶ τὰς ἀρχὰς τοῦ 3ου π. Χ. αἰ., παρέστη ἀνάγκη νὰ μετατοπισθῇ ὀλίγον δυτικώτερον κατὰ τὸ σημεῖον τοῦτο ἡ δυτικὴ πλευρὰ τοῦ ἑξωτερικοῦ περιβόλου τοῦ ἱεροῦ, συνδεθεῖσα μὲ τὸν νότιον τοῖχον τοῦ πρυτανείου. Ὁ μεταξὺ τούτου καὶ τοῦ βουλευτηρίου τοῖχος, θεμελιωμένος πολὺ ὑψηλότερον τῶν παρακειμένων κτηρίων, κατεσκευάσθη μετὰ τὴν αἰτωλικὴν καταστροφὴν (218 π. Χ.) διὰ νὰ συγκρατήσῃ τὰ ἐκεῖ ἀπορριφθέντα ἐκ τῆς καταστροφῆς ὕλικά καὶ χώματα, τὰ ὁποῖα ἐκάλυψαν καὶ τὸ ὀρθογώνιον οἰκοδόμημα Μ<sup>3</sup>.

Ἡ ταύτισις τοῦ οἰκοδομήματος Ε2 πρὸς τὸ βουλευτήριον, εἰς τὸ ὁποῖον συνήρχοντο ἀπὸ τῶν ἀρχῶν τοῦ 3ου π. Χ. αἰ. οἱ ἐκπρόσωποι τῆς Συμια-

<sup>1</sup> Τὸ Ἔργον 1968, σ. 41 - 53. ΠΑΕ 1966, σ. 71 - 84, 1967, σ. 35 - 54.

<sup>2</sup> ΑΔ 18, 1963, Χρονικά, σ. 149. ΠΑΕ 1966, σ. 80 - 81.

<sup>3</sup> ΠΑΕ 1966, σ. 80.



Είχ. 1. Κάτοψις τοῦ Βουλευτηρίου καὶ τῆς πρὸ αὐτοῦ δωρικῆς στοᾶς.

χίας τῶν Ἑπειρωτῶν (330/325 - 232 π. Χ.) καὶ τοῦ Κοινοῦ τῶν Ἑπειρωτῶν (232 - 168 π. Χ.), ἐβεβαιώθη δι' ἀνασκαφῆς προσφάτως, ὅταν πρὸ τῆς ΝΑ. γωνίας ἀπεκαλύφθησαν ἑξ βάσεις τιμητικῶν ἀνδριάντων, τρεῖς τῶν ὁποίων διατηροῦν τέσσαρα τιμητικὰ ψηφίσματα, τρία τοῦ Κοινοῦ τῶν Ἑπειρωτῶν καὶ ἓν τοῦ Κοινοῦ τῶν Βυλλιόνων<sup>1</sup>.

Διὰ τῆς ἀνασκαφῆς τοῦ θέρους τοῦ 1968 προέκυψε καὶ νέα ἀναμφισβήτητος περὶ τούτου ἀπόδειξις, ἐνεπίγραφον βᾶθρον, πιθανώτατα βωμός, περὶ τὸ μέσον τῆς νοτίας πλευρᾶς τοῦ βουλευτηρίου (σχέδ. εἰκ. 1), μὲ ἀναθηματικὴν ἐπιγραφὴν τοῦ ὑπὸ τοῦ Πολυβίου μνημονευομένου Χάροπος Μαχατᾶ (πίν. 39α). Συμφώνως πρὸς ταύτην, ὁ βωμὸς ἀνετέθη ὑπὸ τοῦ Χάροπος Μαχατᾶ εἰς τὸν Δία τὸν Νάϊον, τὴν Διώνην καὶ τὸν Δία Βουλέα. Ἦτο ἐπομένως τὸ μέγα οἰκοδόμημα τὸ βουλευτήριον τῶν Ἑπειρωτῶν ὑπὸ τὴν προστασίαν τοῦ Ναίου Διός, τῆς Διώνης καὶ τοῦ Διὸς Βουλέως, ὅπου ἐλαμβάνοντο αἱ ἀποφάσεις διὰ τὰ κοινά, μερικαὶ τῶν ὁποίων, ἀναγεγραμμένα ἐπὶ λίθου καὶ ἐπὶ χαλκῶν ἐλασμάτων, ἤλθον εἰς φῶς ἀπὸ τῶν πρώτων ἀνασκαφῶν τοῦ Καραπάνου (1875) μέχρι σήμερον.

Ἡ ὑπὸ τοῦ Δ. Εὐαγγελίδου ἀποκληθεῖσα ὑπόστυλος αἴθουσα, ἔνεκα τῶν ἑξ ἰωνικῶν κίωνων εἰς δύο στοίχους, θεμελιωμένων εἰς δύο ὑψηλότερα ἐπίπεδα, ἔφερε στέγην, τὴν ὁποίαν ἐβάσταζον οἱ ἑξ ἰωνικοὶ κίονες, ὅπως περίπου εἰς τὸ βουλευτήριον τῆς Σικυῶνος (4 × 4 κίονες), τὸ νέον βουλευτήριον τῆς Ἀγορᾶς τῶν Ἀθηνῶν (2 × 2), τὸ ἐκκλησιαστήριον τῆς Πριήνης (2 × 2), τὸ βουλευτήριον τῆς Μιλήτου, τὸ συνέδριον τῆς Μεσσίνης (ΠΛΥΣ. IV 31.4).

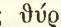
Ἀλλὰ καὶ ἡ λοιπὴ συνήθης ἐσωτερικὴ διάταξις εἰς σειρὰς ἐδωλίων, προσηρμοσμένας εἰς τὴν φυσικὴν ἀνωφέρειαν τοῦ λόφου, εἴτε εἰς σχῆμα ὀρθογωνίου, ὅπως κατὰ κανόνα εἰς τὰ ἀρχαιότερα βουλευτήρια, τῆς Ἀγορᾶς Ἀθηνῶν, τὸ Θεοσίλιον Μεγαλοπόλεως, Σικυῶνος, Πριήνης (περὶ τὸ 200 π. Χ.), εἴτε εἰς σχῆμα ἀμφιθεατρικόν, ὅπως εἰς τὰ βουλευτήρια τοῦ 3ου - 2ου π. Χ. αἰ., τῆς Μιλήτου, τῆς Ἀγορᾶς τῶν Ἀθηνῶν, εἶναι βεβαία<sup>2</sup>. Ἡ ὀρθογωνίος διάταξις φαίνεται πιθανωτέρα, διότι παρὰ τὴν ἀνατολικὴν πλευρὰν ἀπεκαλύφθη λιθινὴ κλίμαξ, πλάτους 1.30 μ., ἑξ ἐννέα βαθμίδων, ὀδηγοῦσα εἰς ὑψηλότερον ἄνδρον (πίν. 36α), ὅπως π.χ. εἰς τὸ ἐκκλησιαστήριον τῆς Πριήνης. Ἐτέρα ἀντίστοιχος κλίμαξ παρὰ τὴν δυτικὴν πλευρὰν πρέπει νὰ θεωρηθῇ βεβαία. Αἱ δύο πλευρικαὶ κλίμακες, εἰς τὰς ὁποίας ἔφθανε

<sup>1</sup> ΠΑΕ 1965, σ. 53 ἑξ., ἰδίως 58 ἑξ.

<sup>2</sup> Συντόμως ἰδὲ W. B. DINSMOOR, *The Architecture of Ancient Greece*<sup>3</sup>, 1950, σ. 242 ἑξ. καὶ 295 ἑξ. R. E. WYCHERLEY, *How the Greeks built Cities*<sup>2</sup>, 1962, σ. 123 ἑξ.

κανείς διὰ τῶν δύο εἰσόδων, ὠδήγουν εἰς τὰ ὑψηλότερα ἐδῶλια τῆς βορείου πλευρᾶς. Τοιαῦται πλευρικαὶ κλίμακες εἰς ἀμφιθεατρικὰς κατασκευὰς δὲν εἶναι ἀναγκαῖαι, διότι αὗται ὑπάρχουν εἰς τὸ κοῖλον τοῦ ἀνωφεροῦς χώρου. Ἀμέσως δυτικῶς τῆς κλίμακος διεπιστώθη ἀναλημματικὸς τοῖχος τῶν ἐδωλίων (σχέδ. εἰκ. 1, πίν. 36α).

Κατὰ τὴν ἀνασκαφὴν τῆς ἀνατολικῆς εἰσόδου ἀπεκαλύφθη τὸ ἔξ ἄσβεστολίθου κατώφλιον, ὅμοιον πρὸς τὸ ἀποκαλυφθὲν τὸ ἔτος 1966 τῆς δυτικῆς εἰσόδου<sup>1</sup>. Καὶ ἐδῶ ὑπάρχουν αἱ ὀρθογώνιοι ἐγκοπαὶ πρὸς ἔδρασιν τῶν ξυλίων παραστάδων (πίν. 36β) καὶ τὰ λοιπὰ λαξεύματα πρὸς στήριξιν τῶν θυρωμάτων. Τὸ μεταξὺ τῶν παραστάδων ἀνοιγμα, 1.63 μ. (ἦτοι 5 πόδες), ἐκλείετο διὰ διφύλλου θύρας, ἡ ὁποία ἠνοίγετο πρὸς τὸ ἐσωτερικόν. Ἀφθονα ἴχνη ἀνθρώπων καὶ ὁ ἐρυθρωπὸς πηλὸς τοῦ δαπέδου ἐκ τῆς ἐπιδράσεως τοῦ πυρὸς μαρτυροῦν τὴν πυρπόλησιν καὶ τὴν καταστροφὴν τοῦ θυρώματος καὶ τοῦ κτηρίου. Παρὰ τὴν ἀνατολικὴν πλευρὰν τοῦ κατωφλίου εὐρέθησαν κατὰ χώραν ὀρειχάλκινος ὀλμίσκος καὶ παρ' αὐτὸν πέντε χαλκαῖ κεφαλαὶ ἐφηλίδων (πίν. 37α). Ὁ ὀλμίσκος (πίν. 37β), ὅμοιος, ἀλλὰ μικρότερος τοῦ ὅλμου τῆς ΝΑ. πύλης τῆς ἀκροπόλεως<sup>2</sup>, ὕψους 7,7 ἐκ., ἐσωτερικῆς διαμέτρου 5,8 ἐκ., εὐρίσκετο ἐντὸς ὀρειχαλκίνης τετραγώνου θήκης, ἡ ὁποία εἶχε ἐγκιβωτισθῇ ἐντὸς τοῦ λιθίνου κατωφλίου. Ὁμοία θήκη διετηρεῖτο καὶ ἐπὶ τῆς δυτικῆς (ἀριστερᾶς) πλευρᾶς τοῦ κατωφλίου. Ἐντὸς τούτων περιεστρέφοντο οἱ ὀλμίσκοι μετὰ τῶν στρογγύλων ἄξόνων τῆς διφύλλου θύρας. Πολλαὶ ἄλλαι ἐφηλίδες, με ὥραϊας καὶ μεγάλας διακοσμητικὰς κεφαλὰς, εὐρέθησαν ἐσωτερικῶς καὶ ἑξωτερικῶς τοῦ κατωφλίου<sup>3</sup>.

Ἐκ τῶν λοιπῶν ἑξαρτημάτων τοῦ χαλκενδύτου θυρώματος ἄξια μνείας εἶναι ὀρειχαλκίνη λαβὴ τῆς θύρας, σχήματος , διαστάσεων 0.24 X X 0.15 μ. (πίν. 37δ). Ἡ λαβὴ ἀποτελεῖται ἐκ δύο μερῶν, σχήματος Γ, τὰ ὁποῖα συνενώνονται διὰ διακοσμητικοῦ κομβίου με διακόσμησιν λεσβίου κυματίου καὶ ἀστραγάλου. Ἀπὸ τὰ ἄκρα τοῦ ὀριζοντίου σκέλους τῆς λαβῆς ἐκφύονται φυτόμορφα ἐλάσματα, τὰ δὲ κάθετα σκέλη, ποὺ προσαρμύζονται εἰς τὴν θύραν, ἀπολήγουν εἰς ὅμοια περίπου κομβία με κόσμησιν ἐκ λεσβίου κυματίου καὶ φύλλα ἀκάνθου. (Ἴδὲ παρόμοιον ἐκ Λαγκαδᾶ JdI 26, 1911, σ. 206, εἰκ. 18).

Ἐνεκα τῶν μεγάλων ἐπιχώσεων (3.50 μ.) οἱ τοῖχοι διατηροῦνται εἰς ὕψος 4 μέτρων περίπου, προσδίδοντες εἰς τὸ μέγα ἐρειπωμένον οἰκοδόμημα ἐπιβλητικότητα (πίν. 36α). Ὑψηλότερον ἢ ἀνωδομία ἀπετελεῖτο ἐκ συμπαγῶν

<sup>1</sup> ΠΑΕ 1966, σ. 75, πίν. 76 καὶ 77β, γ.

<sup>2</sup> ΑΔ 18, 1963, Χρον. σ. 152-3 σχέδ. 3 καὶ πίν. 187δ.

<sup>3</sup> Πρβ. ΠΑΕ 1966, σ. 75 καὶ πίν. 77α.

τετραγώνων ὀπτοπλίνθων καὶ συνδετικοῦ πηλοῦ, πολλὰ τῶν ὁποίων εἶχον εὐρέθῃ ἐπὶ τοῦ δαπέδου τῆς συνεχομένης στοᾶς, ἐναλλασσομένων μὲ ξυλοδεσιᾶς<sup>1</sup>. Δύο τοιαῦται πλίνθοι, μὲ πλευρὰν 0.45 μ. καὶ ὕψους 0.08 μ., ἤρκουν διὰ τὸ πάχος τοῦ τοίχου (0.90 μ.).

Ὑπεράνω τῆς στέγης τῆς στοᾶς ὑπῆρχον παράθυρα, διότι ἐπὶ τοῦ δαπέδου εὐρέθῃσαν πλάκες ὀρθογώνιοι ἐξ ἁμολίθου, ὕψους 0.875 μ., πλάτους 0.80 μ., πάχους 0.15 - 0.16 μ., διαχωριστικαὶ τῶν παραθύρων, ἀπολήγουσαι ἑκατέρωθεν εἰς ἡμικίονια, ὅπως καὶ τμήματα ἐπικράνων ἐξ ἄσβεστολίθου<sup>2</sup>. Αἱ πλάκες αὗται ἦσαν ἐπιχρισμέναι μὲ λεπτότατον λευκὸν κονίαμα, τὸ δὲ πλάτος των, 0.80 μ., ἀρμόζει εἰς τὸ πάχος τῶν τοίχων.

Ὅμοιαν περίπου κατασκευὴν παρουσιάζουν τὸ καταγώγιον - πρυτανεῖον τῆς Κασσώπης τοῦ α' ἡμίσεος τοῦ 4ου π.Χ. αἰ., καὶ τὸ νεκρομαντεῖον τῆς Ἐφύρας, παρὰ τὸν Ἀχέροντα τοῦ 3ου π.Χ. αἰ.<sup>3</sup> Εἰς τὸ πρῶτον ὅμως πλὴν τοῦ συνδετικοῦ πηλοῦ, ἡ σύνδεσις τῶν ὀπτοπλίνθων, ἐνίοτε ἐφωδιασμένων διὰ δύο ἢ πέντε ὀπῶν, ἐπετυγχάνετο τῇ βοηθείᾳ μεγάλων σιδηρῶν ἥλων, ἐμπηγνυομένων εἰς τὰς ἰσχυρὰς ξυλοδεσιᾶς. Ὁ μεικτὸς οὗτος τρόπος, διὰ συνδετικοῦ πηλοῦ καὶ συνηλώσεως, ἔχει βεβαιωθῇ καὶ εἰς τὴν Λωδώνην πρὸς κατασκευὴν κτιστῶν κιόνων, ὅπου ὅμως διὰ τῶν ὀπῶν τῶν πλίνθων ἐνεπηγνύνοντο ἐντὸς τοῦ συνδετικοῦ πηλοῦ στελέχη ξύλων ἢ καλάμων. Διότι εἰς τὴν αἰτωλικὴν ἐπίχωσιν, μετὰξὺ τοῦ θεάτρου καὶ τοῦ βουλευτηρίου, ὅπου εἶχον ἀπορριφθῇ λείψανα τῆς αἰτωλικῆς καταστροφῆς (218 π.Χ.), εὐρέθῃσαν ποσότητες πηλίνων πλινθίδων κυρτῶν ἢ ραβδωτῶν, ἐνίοτε μὲ ὅπας<sup>4</sup>. Ἡ διάμετρος τούτων, προσεγγίζουσα περίπου τὸ μέτρον, ἀρμόζει εἰς τὰς διαστάσεις τῶν σωζομένων κατὰ χώραν ἐντὸς τοῦ βουλευτηρίου κατωτέρων ἰωνικῶν σπονδύλων ἐκ κροκαλοπαγοῦς λίθου. Μία τοιαύτη πλινθὶς εὐρέθῃ ἐφέτος κατὰ τὴν ἀνασκαφὴν ἐπὶ τοῦ δαπέδου τοῦ βουλευτηρίου. Βεβαιώνεται ἐπομένως ἡ χρῆσις ὀπτοπλίνθων εἰς τὸ ἱερὸν τῆς Λωδώνης ἀπὸ τῶν ἀρχῶν τοῦ 3ου π.Χ. αἰ. πρὸς κατασκευὴν κιόνων καὶ τῆς ἀνωδομίας τοίχων. Προφανῶς ἡ ἔλλειψις καταλλήλου ὄλικοῦ διὰ τοὺς κίονας καὶ ἐνδεχομένως τὸ σεισμοπαθὲς τοῦ ἐδάφους (Κασσώπη) ὑπῆρξαν οἱ κύριοι λόγοι τῆς πρώιμου χρησι-

<sup>1</sup> ΠΑΕ 1966, σ. 76, πίν. 78β.

<sup>2</sup> Αὐτόθι.

<sup>3</sup> ΠΑΕ 1952, σ. 342-344, 1953, σ. 169-170, 1960, σ. 102, 1961, σ. 110. Ὁ Ν. G. L. HAMMOND, *Epirus*, 1967, σ. 488, 518 καὶ 553-4, χρονολογεῖ τὸ καταγώγιον ἀπὸ τοῦ 3ου π.Χ. αἰ. Περὶ τῆς χρονολογήσεως ὅμως ἀπὸ τοῦ α' ἡμίσεος τοῦ 4ου π.Χ. αἰ. τούτου καὶ τῆς Κασσώπης ἰδὲ πρόσφατον ἄρθρον μου εἰς τὴν *Enciclopedia dell'Arte antica* ἐν λ. *Kassopé* (συμπλήρωμα).

<sup>4</sup> ΛΔ 18, 1963, Χρονικά, σ. 150 ἐξ. σχέδ. 2, πίν. 187γ.

μποιήσεως τεχνικῆς, εἰς τὴν Ἡπειρον, ἢ ὁποία εἰς τὴν λοιπὴν Ἑλλάδα δὲν βεβαιώνεται ἐπὶ τοῦ παρόντος πρὸ τοῦ 2<sup>ου</sup> π. Χ. αἰ.<sup>1</sup>

Ἐσωτερικῶς ὁ νότιος τοῖχος τοῦ βουλευτηρίου ἐνισχύεται δι' ἐννέα ἀντηρίδων, πέντε τῶν ὁποίων ἀπεκαλύφθησαν κατὰ κανονικά διαστήματα (πίν. 36β). Πιθανώτατα αὗται ἐχρησίμευον πρὸς ἑδρασιν τῶν ὀριζοντίων ξυλοδοκῶν τῆς στέγης.

Μεταξὺ τῆς τετάρτης καὶ τῆς πέμπτης ἀντηρίδος, περὶ τὸ μέσον δηλαδὴ, εὐρέθη εἰς ἀπόστασιν 2 μ. ἀπὸ τοῦ τοίχου ὀρθογώνιον βάθρον ἐκ καλῆς ποιότητος ἀσβεστολίθου, διαστάσεων  $1.57 \times 0.76 - 0.745$  μ., ὕψους 0.73, βαῖνον ἐπὶ χαμηλῆς βάσεως, ὕψους 0.15 μ., διαστάσεων  $1.73 \times 0.95$  μ., τοποθετημένον κάπως λοξῶς (σχέδ. εἰκ. 1). Ἐλλείπει ἡ ἐπίστεψις.

Τὸ βάθρον φέρει περιτένειαν μὲ κατὰ μέτρα κόσμησιν, γνωστὴν εἰς κτήρια καὶ βάθρα τοῦ ἱεροῦ ἀπὸ τοῦ τέλους τοῦ 3<sup>ου</sup> π. Χ. αἰ. κυρίως<sup>2</sup>, καὶ τεκτονικοὺς ἀγκῶνας.

Ἐπὶ τῆς ἀνατολικῆς μακρᾶς πλευρᾶς, ἢ ὁποία εἶναι ἐστραμμένη πρὸς τὴν ἀνατολικὴν εἰσοδον, ἔχει χαραχθῆ ἡ ἀναθηματικὴ ἐπιγραφή τοῦ Χάροπος (πίν. 39α), πλησίον δὲ εὐρέθη μικρὸν τμήμα χαλκῆς πτέρυγος πτηνοῦ (ἀετοῦ), ἀρίστης τέχνης, σωζομένου μήκους 0.10 μ. (πίν. 37γ). Ἡ σμικρότης τῆς σωζομένης πτέρυγος δὲν ἐπιτρέπει νὰ διατυπώσωμεν τὴν ἄποψιν, ὅτι ἐπὶ τοῦ βάθρου τούτου ἔβαινε χαλκοῦν ἄγαλμα τοῦ Διὸς Ναΐου ἢ Βουλῆως<sup>3</sup>, ὁ ὁποῖος θὰ ἐκράτει ἀετὸν καὶ σκῆπτρον. Ἀτυχῶς ἐλλείπει καὶ ἡ ἐπίστεψις τοῦ βάθρου, ἢ ὁποία θὰ ἔδιδεν ὀριστικὴν ἀπάντησιν. Ἐπειδὴ ἔξ ἄλλου εἰς τὰ ἀρχαῖα βουλευτήρια ἦτο συνήθης ἡ ὑπαρξίς βωμοῦ, ὅπου εἰσιόντες οἱ βουλευταὶ προσεύχονται (Ἀντιφῶν 6. 45), ὅπως π. χ. εἰς τὸ Βουλευτήριον τῶν Ἀθηναίων, ἐπὶ τοῦ ὁποίου ἐτελεῖτο θυσία (Δημοσθ. Μειδ. 115), εἶναι λογικώτερον νὰ θεωρήσωμεν τοῦτο βωμόν<sup>4</sup>.

Ἡ ἐπιγραφή, συμφώνως πρὸς τὴν μορφήν τῶν γραμμάτων, χρονολο-

<sup>1</sup> ΑΝ. ΟΡΛΑΝΔΟΣ, Τὰ Ὑλικά Δομῆς, Α', 1955, σ. 84 ἑξ. Χρῆσις πλίνθων εἶναι γνωστὴ ἀπὸ τοῦ 2<sup>ου</sup> π. Χ. αἰ. εἰς τὴν Λυκόσουραν, τὸ Πρωτανεῖον τῆς Ὀλυμπίας καὶ εἰς τὴν Ἐρέτριαν (δευτέρᾳ φάσιν Γυμνασίου). Πρβλ. ὁμοίως καὶ W. DINSMOOR, ἔ. ἀ. σ. 388.

<sup>2</sup> Δ. ΕΥΑΓΓΕΛΙΔΗΣ, Σ. Ι. ΔΑΚΑΡΙΣ, Τὸ ἱερόν τῆς Δωδώνης, ἐν ΑΕ 1959, σ. 57 καὶ σημ. 1, σ. 104 καὶ σημ. 3. ΠΑΕ 1965, σ. 62.

<sup>3</sup> Ἐόανον τοῦ Βοιλαίου Διὸς εὐρίσκετο εἰς τὸ Βουλευτήριον τῶν Ἀθηναίων (ΠΑΥΣ. Ι 3. 5).

<sup>4</sup> Πρόσθετοι λόγοι ὑπὲρ τῆς ἐρμηνείας τοῦ βάθρου ὡς βωμοῦ εἶναι ἡ ἀπουσία τοῦ ὀνόματος τοῦ ἀνδριαντοποιοῦ καὶ τὸ γεγονός, ὅτι τὸ βάθρον εἶναι ἀφιερωμένοι εἰς τὴν Διώνην, τὸν Δία Νάιον καὶ Δία Βουλέα.

γεῖται ἀπὸ τοῦ τέλους τοῦ 3ου ἢ τῶν ἀρχῶν τοῦ 2ου αἰ.<sup>1</sup>, πάντως δὲ εἶναι ἀρχαιότερα τῆς ὑπὸ τῶν Ρωμαίων πυρπολήσεως τοῦ οἰκοδομήματος (167 π.Χ.), διότι τὸ πυρπολημένον στρώμα τοῦ διαπέδου ἐφήπτετο τῆς βάσεως τοῦ βάρθρου, ἔχει δὲ ὥς ἐξῆς (πίν. 39α) :

*Χάροψ Μαχατᾶ  
Θεσπρωτὸς Ὀπατὸς  
Διὶ Νάωι καὶ Διώναι  
καὶ Διὶ βονλ[ε]/[ε]/[ε]/[ε]*

Τὰ ἐλλείποντα γράμματα ὑπάρχουν, ἀλλ' ἔχουν ἐκπέσει. Ἀρχικῶς ἡ τελευταία λέξις εἶχε χαραχθῆ, ΒΟΥΛΗΣ, ἀλλ' ἐκ τῶν ὑστέρων ἀπεξέστησαν τὰ δύο τελευταῖα γράμματα, ὁρατὰ εἰσέτι, καὶ ἀντ' αὐτῶν ἐγράφησαν τὸ Ε καὶ τὸ Ι.

Ἐκ τῆς ἀναθηματικῆς ἐπιγραφῆς προκύπτει ὅτι ὁ Χάροψ τοῦ Μαχατᾶ, Θεσπρωτὸς, ἐκ τοῦ ἀγνώστου μέχρι τοῦδε κλάδου τῶν Ὀπατῶν, ἀνέθισε τὸν βωμὸν εἰς τὸν Δία τὸν Νάϊον, τὴν Διώνην καὶ τὸν Δία Βουλέα. Ὁ Ζεὺς τῆς Βουλῆς καλεῖται καὶ Εὐβουλεύς, διὰ τὴν ἐν τῷ βουλευέσθαι καλῶς σύνεσιν (Διοκ. Σικ. V 72.2), Ἀμβούλιος, Βουλαῖος καὶ Βουλεύς εἰς ἐπιγραφὴν τῆς Μυκόνου<sup>2</sup>.

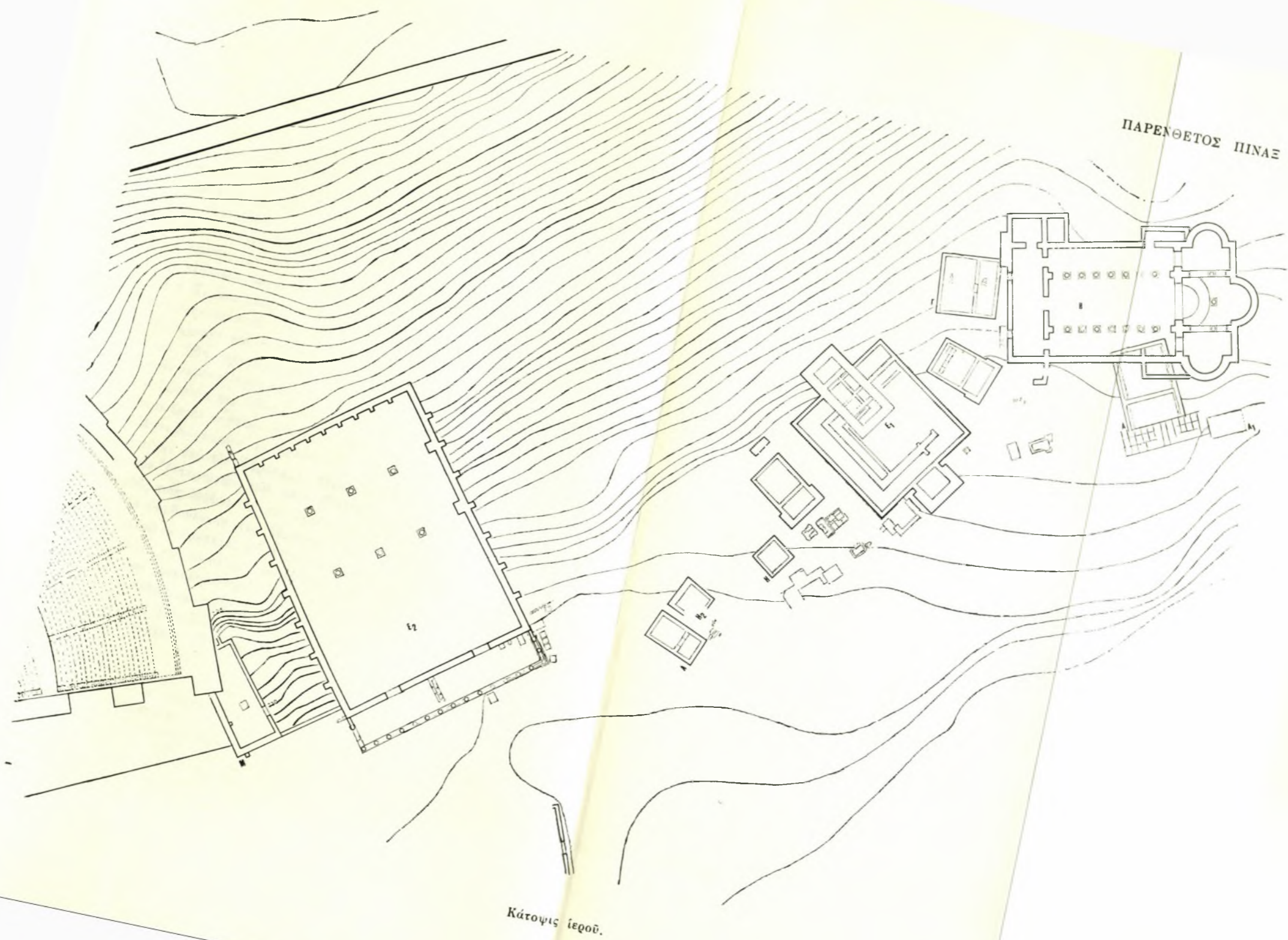
Ἡ ἐπιγραφὴ ἀνακαλεῖ εἰς τὴν μνήμην μας τὸν περιβόητον Χάροπα Μαχατᾶ, περὶ τοῦ ὁποίου συχνὰ κάμνει λόγον ὁ ἱστορικός Πολύβιος<sup>3</sup>. Ἦτο ἐγγονος τοῦ ἀγνώστου φύλου καὶ πατρωνυμικοῦ Ἡπειρώτου Χάροπος, ἡγέτου τῆς φιλορρωμαϊκῆς μερίδος κατὰ τὸ ἔτος 192 - 191 π. Χ. (Πολύβ. XX 3), ἀνδρὸς καλοῦ κάγαθοῦ, ὁ ὁποῖος κατὰ τὸ ἔτος 198 π. Χ. εἶχε βοηθήσει τὸν Φλαμινῖον κατὰ τὰς ἐπιχειρήσεις του εἰς τὴν Ἡπειρον ἐναντίον τοῦ Φιλίππου τοῦ Ε' τῆς Μακεδονίας (Πολύβ. XXVII 15)<sup>4</sup>.

<sup>1</sup> Γράμματα ὕψους 2,5 - 3 ἐκ., τὸ ἄλφα μὲ καμπύλην τὴν ὀριζόντιον κεραίαν, τὸ νῖ μὲ κάθετα ἰσομεγέθη σκέλη. Ἡ γραφὴ ὁμοιάζει πρὸς τὰς ἐπιγραφὰς τῶν πρὸ τῆς ΝΑ. γωνίας τοῦ βουλευτηρίου βάρθρων, ποὺ χρονολογοῦνται ἀπὸ τοῦ τελευταίου τρίτου τοῦ 3ου π. Χ. αἰ. Ἡ ἐπιγραφὴ τοῦ Χάροπος φαίνεται κάπως νεωτέρα. Ἀπουσιάζουν ὅμως τὰ κυρτὰ γράμματα C καὶ W, ποὺ ἀπαντοῦν εἰς ἐπιγραφὰς τῆς Δωδώνης περὶ τὸ 170 π. Χ. (SGDI, 1349, 1350, 1352 καὶ 1339) πρβ. καὶ Σ. Ι. ΔΑΚΑΡΗΝ, Ἐπιτύμβιος στήλη ἡ περὶ δρυολατρείας, Χαριστήριον εἰς Ἀν. Κ. Ὁρλάνδον, Δ', 1967, σ. 397, σημ. 50.

<sup>2</sup> DITZENBERGER, SIG<sup>3</sup> 1024. Σχετικῶς ἰδέ, ROSCHER, Lexicon, VI, σ. 612 - 3. (O. WASE) καὶ M. NILSSON, Griechische Religion I<sup>3</sup>, σ. 402.

<sup>3</sup> H. H. SCULLARD, Charops and Roman Policy in Epirus, JRS 35, 1945 σ. 58 - 64 καὶ S. I. OOST, Roman Policy in Epirus and Acarnania 1954, σ. 85, N. G. L. HAMMOND, Epirus, σ. 619, 621, 626 - 7, 632.

<sup>4</sup> N. G. L. HAMMOND, Epirus, σ. 617 καὶ 221.



Ἡ σύγχρονος ἔρευνα θεωρεῖ ἀμφοτέρους Χάονας, διότι ἀναφέρονται δρῶντες εἰς τὴν βόρειον Ἑπειρον μὲ κέντρον τὴν Φοινίκην. Τώρα ὁμως πληροφορούμεθα ὅτι εἶναι Θεσπρωτοί. Τούτων ἡ χώρα ἐξετείνεται κατὰ τὸν 5ον π. Χ. αἰ. ἀπὸ τοῦ Θυάμιδος μέχρι τοῦ Ἀχέροντος (ΘΟΥΚ. Ι 46.4), βραδύτερον ὁμως, ἀπὸ τοῦ 4ου π. Χ. αἰ., οἱ Θεσπρωτοὶ ἤλεγχον καὶ τὴν βορείως τοῦ Θυάμιδος περιοχὴν μὲ πολιτικὸν κέντρον τὴν Γιτάνην, τὴν σημερινὴν ἀκρόπολιν τῆς Γκούμανης, παρὰ τὴν δεξιὰν ὄχθην τοῦ Θυάμιδος<sup>1</sup>.

Ποίαν ἀκριβῶς θέσιν κατεῖχον οἱ Ὀπατοί, εἰς ἐκ τῶν πολλῶν κλάδων τῶν Θεσπρωτῶν, δὲν εἶναι γνωστόν. Τὰ εἰς -τὸς λήγοντα ἐθνικὰ εἶναι συνήθη εἰς τὰ Ἑπειρωτικά φύλα<sup>2</sup>.

Τοῦτον τὸν νεώτερον Χάροπα Μαχατᾶ, παῖδα εἰσέτι ἀπορφανισθέντα, ἀπέστειλεν ὁ πάππος του εἰς Ρώμην διὰ νὰ ἐκπαιδευθῇ καὶ νὰ ἐκμάθῃ τὴν λατινικὴν γλῶσσαν. Μετὰ τὴν ἐπάνοδόν του εἰς τὴν Ἑπειρον, ὀλίγον πρὸ τοῦ 170 π. Χ., καὶ μετὰ τὸν θάνατον τοῦ πάππου του, ὁ νεαρὸς Χάροψ ἠγήθη τοῦ φιλορρωμαϊκοῦ κόμματος, εἰς τὸ ὅποῖον εἶχον προσχωρήσει μέρος τῶν Θεσπρωτῶν καὶ οἱ Χάονες, οἱ ὅποιοι ἐγεινιάζον πρὸς τὴν Ἰλλυρίαν, ρωμαϊκὸν ἤδη προτεκτοράτον (ΠΟΛΥΒ. XXVII 15). Προφανῶς ἐκ τῶν Θεσπρωτῶν τούτων προήρχετο καὶ ἡ ἰσχυρὰ οἰκογένεια τοῦ Χάροπος, τὸν ὅποῖον ὁ Πλούταρχος (ΦΛΑΜ. 4) ὀνομάζει «*πρωτεύοντα Ἑπειρωτῶν*», ἡ δὲ οἰκογένεια ἥσκει μεγάλην πολιτικὴν ἐπιρροήν.

Μετ' ὀλίγον διεσπάσθη τὸ Κοινὸν τῶν Ἑπειρωτῶν εἰς δύο κόμματα, τὸ φιλορρωμαϊκὸν ὑπὸ τὸν Χάροπα, μὲ ἔδραν τὴν Φοινίκην, ὅπου ἐλειτούργει Κοινὸν τῶν Ἑπειρωτῶν τῶν περὶ Φοινίκην, καὶ τὸ φιλομακεδονικόν, μὲ ἐπὶ κεφαλῆς τοὺς Μολοσσούς καὶ ἔδραν τὴν Δωδώνην<sup>3</sup>.

Μετὰ τὴν ὑποδούλωσιν τῆς Ἑπείρου ὑπὸ τῶν Ρωμαίων (168 π. Χ.) αἱ παρανομίαι καὶ αἱ ὁμότητες τοῦ Χάροπος εἰς βάρος τῶν συμπατριωτῶν του ὑπῆρξαν τοιαῦται καὶ τοσαῦται, ὥστε ὑπὸ τοῦ Πολυβίου χαρακτηρίζεται ἀσεβέστερος καὶ παρανομώτερος ὅλων καὶ μὴ γεγονέναι μὴδ' ἔσσεσθαι θηριωδέστερον ἄνθρωπον μὴδὲ σκαιότερον (ἢ μὴδ' εἰκαιότερον) Χάροπος (XXX 12 πρβλ. καὶ LIV. XLV 28. 6-7). Οἱ βαρύνταί οὗτοι χαρακτηρισμοὶ τοῦ ἱστορικοῦ ἐγέννησαν τὴν βάσιμον ὑποψίαν<sup>4</sup>, ὅτι οὗτος εὐθύνεται διὰ

<sup>1</sup> N. G. L. HAMMOND, ἔ. ἀ. σ. 478, 479-80 καὶ 677.

<sup>2</sup> Ἀγνωστον ἂν οἱ Ὀπατοὶ εἶναι οἱ αὐτοὶ μὲ τοὺς Ὀπούους (SGDI 1349). Τὰ λήγοντα εἰς -τὸς ἐθνικὰ εἶναι συνήθη εἰς τὴν Ἑπειρον. Πρβλ. Κασσιανός, Φοινάτος, Ὀριανός, Κλαθιατός, SGDI 1338-9, 1346, 1351, 1356 καὶ FR. BECHTEL, Griechische Dialekte, 1963, II, σ. 81. Ὀπατός πιθανὸν ἐκ τοῦ ἀμαρτύρου ὀνόματος Ὀπα, ὡς Φοινάτος ἐκ τοῦ Φοῖνα.

<sup>3</sup> N. G. L. HAMMOND, ἔ. ἀ. σ. 628-9.

<sup>4</sup> H. H. SCULLARD, ἔ. ἀ. σ. 59 ἔξ.

τὴν ἐκ τῶν ὑστέρων καὶ μετὰ δευτέραν ἀπόφασιν τῆς Συγκλήτου ἀνίκουστον καταστροφὴν τῆς Ἡπείρου καὶ μάλιστα τῆς Μολοσσίδος (167 π. Χ.). διότι ἐβδομήκοντα πόλεις καὶ τειχισμένοι οἰκισμοί, κατὰ τὸ πλεῖστον τῶν Μολοσσῶν, ἐξηφανίσθησαν καὶ 150.000 ψυχὰι ἀπῆχθησαν εἰς δουλείαν διὰ τῶν ἐνεργειῶν τοῦ Χάροπος<sup>1</sup>. Ἐθεωρήθη δὲ τόσον εἰδεχθῆς καὶ ἀπάνθρωπος ἢ προᾶξις τοῦ Χάροπος, ὥστε, ὅταν βραδύτερον ἐπεσκέφθη τὴν Ρώμην, δὲν ἐγένετο δεκτὸς οὐδὲ ὑπὸ τοῦ Λευκίου Αἰμιλίου Παύλου καὶ τοῦ ἀρχιερέως καὶ προκαθημένου τῆς Συγκλήτου, Μάρκου Αἰμιλίου Λεπίδου (XXXII 6). Ὅτε δὲ ἀπέθανεν εἰς Βρινδήσιον, καθ' ὁδὸν πρὸς Ρώμην (157 π. Χ.), ἡ χώρα, λέγει ὁ ἱστορικός, ἀνέπνευσεν, ὥς ἂν εἶχε συμβῇ καθαρός (XXXII 5. Διοδ. Σικ. XXXI. 31).

Γεννᾶται ἐπομένως τὸ εὐλογον ἐρώτημα, ποῖος εἶναι ὁ ἀναθέτης τοῦ βωμοῦ, ὁ πρεσβύτερος Χάροψ ἢ ὁ ἐγγονὸς τούτου, ὁ περιβόητος Χάροψ Μαχατᾶ;

Ἀλλὰ κατὰ τελευταῖα ἔτη πρὸ τῆς ὑποδουλώσεως τῆς Ἡπείρου (168 π. Χ.), ὅταν ὁ νεαρὸς Χάροψ ἐπανεκάμψεν ἐκ Ρώμης, οἱ Μολοσσοί, ἐπὶ κεφαλῇς τοῦ φιλομακεδονικοῦ κόμματος, ἐξουσίαζον τοῦ ἱεροῦ τῆς Δωδώνης, ὅπου ἡ ἔδρα τοῦ Κοινοῦ. Πῶς λοιπὸν ἦτο δυνατόν νὰ γίνῃ δεκτὸν ἀφιέρωμα τοῦ Χάροπος, ἀρχηγοῦ τῆς φιλορωμαϊκῆς μερίδος καὶ ἀντιπάλου τῶν Μολοσσῶν, εἰς τὸ βουλευτήριον, ὅπου ἐλαμβάνοντο αἱ ὑπὲρ τῶν Μακεδόνων ἀποφάσεις; Ἡ μετὰ τὸ ἔτος 167 ἀνάθεσις τοῦ βωμοῦ πρέπει νὰ ἀποκλεισθῇ, διότι μεταξὺ τῶν 70 πόλεων, τὰς ὁποίας κατέστρεψαν οἱ Ρωμαῖοι, περιλαμβάνεται καὶ τὸ ἱερὸν τῆς Δωδώνης μετὰ τοῦ θεάτρου, τοῦ βουλευτηρίου καὶ τῆς πρὸ αὐτοῦ δωρικῆς στοᾶς (ΠΑΕ 1966, σ. 82), ὁ δὲ βωμὸς προϋπῆρξε τῆς καταστροφῆς. Ἐνδεχομένως ὁ βωμὸς ἀνετέθη κατὰ τὸν μεσολαβήσαντα χρόνον μεταξὺ τῆς ὑποδουλώσεως τῆς Ἡπείρου (168 π. Χ.), ὅτε πλέον ὁ Χάροψ ἦτο πανίσχυρος, καὶ τῆς καταστροφῆς (167 π. Χ.). Ἀλλ' ἡ μορφή τῶν γραμμῶν τῆς ἐπιγραφῆς φαίνεται παλαιότερα, ἀρμόζουσα μᾶλλον εἰς τοὺς χρόνους τοῦ πρεσβύτερου Χάροπος, περὶ τὸ τέλος τοῦ 3ου ἢ τὰς ἀρχὰς τοῦ 2ου π. Χ. αἰ. Τούτου ὁ πατὴρ θὰ ὠνομάζετο ἐπίσης Μαχατᾶς, ἐφ' ὅσον καὶ ὁ υἱὸς του εἶχε τὸ αὐτὸ ὄνομα.

Τὸ ζήτημα χρήζει περαιτέρω διερευνήσεως. Βέβαιον πάντως εἶναι, ὅτι

<sup>1</sup> ΠΟΛΥΒ. XXX 15. ΣΤΡΑΒ. VII 7.3. I. IV. XLV, 34.5-6. ΠΛΟΥΤ. Αἰμ. 29. 4-5, ΑΠΠ. Ἰλλυρ. 9. PLIN. NH IV 39. EUTROP. I 8.1. Σχετικῶς OOST, ἔ. ἀ. σ. 83-86. M. HOLLEAU, CAH 8, 1930, σ. 272. PHILIPPSON - KIRSTEN, Die Griechischen Landschaften II, I, σ. 223. P. FRANKE, Jb Num. 8, 1957, σ. 31 ἐξ., ἰδίως 39-40. H. H. SCULLARD, ἔ. ἀ. σ. 58 ἐξ. Θ. Ι. ΣΑΡΙΚΑΚΗΣ, Αἰμίλιος Παῦλος, 1962, σ. 118-120 καὶ ΑΕ 1964, σ. 105 ἐξ.

ὁ περιβόητος Χάροψ Μαχατᾶ δὲν ἦτο Χάων, ὡς συνήθως πιστεύεται, ἀλλὰ Θεσπρωτὸς ἐκ τοῦ κλάδου τῶν 'Οπατῶν, φύλου ἀγνώστου μέχρι τοῦδε, πιθανῶς βορείως τοῦ Θυάμιδος (Καλαμᾶ).

'Υπεράνω τοῦ στρώματος τῶν ἔρειπῶν τοῦ βουλευτηρίου, τὸ ὁποῖον ἀπετέλουν ἐπὶ τοῦ δαπέδου μὲν κεραμίδες στέγης καὶ ἄνθρακες, ὑψηλότερον δὲ στρώμα λίθων, 0.75 - 0.80 μ., προερχομένων ἐκ τῆς διαλύσεως τῶν λιθίνων τοίχων, καὶ ἐπὶ σχηματισθείσης ἤδη ἐπιχώσεως, διεπιστώθησαν θεμέλια τοίχων ἐκ μικρῶν λίθων καὶ ἀσβεστοκονιάματος, ὡς συνδετικῆς ὕλης, ἀνήκοντα εἰς οἰκοδόμημα, τὸ ὁποῖον, συμφώνως πρὸς τὴν πλειονότητα τῶν νομισμάτων, θὰ εἶχε κατασκευασθῇ κατὰ τὸν 4ον μ. Χ. αἰ. Τούτου ἀπεκαλύφθησαν δύο τοῖχοι εἰς τὴν προέκτασιν τῶν δύο ἀντηρίδων, ἀριστερὰ τῆς ἀνατολικῆς εἰσόδου (σχέδ. εἰκ. 1), λείψανα ἐγκαρσίου τοίχου, ὁ ὁποῖος ἔβαινεν ὑπεράνω τοῦ βάθρου τοῦ Χάροπος<sup>1</sup>, καὶ ὀρθογώνιος ἐστία ἐκ λεπτῶν ὀπτοπλίνθων, ρωμαϊκῶν χρόνων, μὲ πολλὴν τέφραν, 8 περίπου μέτρα βορείως τῆς εἰσόδου.

Ἐντὸς τῶν ἐπιχώσεων τούτων κυρίως εὐρέθησαν τὰ πλεῖστα τῶν κινήτων εὐρημάτων. Ἐκ τῶν 40 χαλκῶν νομισμάτων μερικὰ μόνον τοῦ 3ου - 2ου π. Χ. αἰ. εὐρέθησαν ἐπὶ τοῦ δαπέδου, τὰ δὲ λοιπὰ ἐντὸς τοῦ ρωμαϊκοῦ στρώματος. Ἐκ τῶν νομισμάτων τούτων 2 εἶναι τῆς Ἑπειρωτικῆς Συμμαχίας<sup>2</sup>, 3 Ἀμβρακίας<sup>3</sup>, 3 τοῦ Κοινοῦ τῶν Ἑπειρωτῶν<sup>4</sup>, ἓν Μολοσσῶν τοῦ 4ου π. Χ. αἰ.<sup>5</sup>, ἓν τοῦ Φιλίππου Β', ἓν Ἀκαρνάνων, καὶ ἓν πέταλον ἀσφράγιστον, ἐνδεικτικὸν λειτουργίας νομισματοκοπείου εἰς τὸ ἱερόν<sup>6</sup>, καὶ ἕτερον νόμισμα τοῦ 3ου - 2ου π. Χ. αἰ. Τὰ λοιπὰ 27 εἶναι ρωμαϊκά, 2 αὐτόνομα Νικοπόλεως (μετὰ τὸ 31 π. Χ.), ἓν τοῦ 1ου π. Χ. - 1ου μ. Χ. αἰ., ἓν ἐποχῆς τοῦ Μάρκου Αὐρηλίου, 19 τοῦ 4ου μ. Χ. αἰ., 1 βανδαλικὸν καὶ 3 ἀπροσδιόριστα ἔνεκα φθορᾶς<sup>7</sup>.

Συμφώνως πρὸς τὰ νεώτερα τῶν νομισμάτων, τὸ μεταγενέστερον κτή-

<sup>1</sup> Δὲν σημειώνονται εἰς τὸ σχέδιον.

<sup>2</sup> P. FRANKE, Die antiken Münzen von Epirus, πίν. 12 - 13 V1 - V18 καὶ πίν. 15 V44 - 45.

<sup>3</sup> SNG. COR ἀρ. 31, BMC, σ. 95, ἀρ. 15 ἔξ.

<sup>4</sup> P. FRANKE, ἔ. ἀ. πίν. 37V 272 ἔξ.

<sup>5</sup> Αὐτόθι πίν. 9V 14 ἔξ.

<sup>6</sup> Ο P. FRANKE, Epirus, σ. 222 - 3, πίν. 52, 1, δημοσιεύει διπλοῦν ἐκ χαλκοῦ πέταλον ἀσφράγιστον ἐκ Δωδώνης, ἐνδεικτικὸν τῆς λειτουργίας νομισματοκοπείου κατὰ τὴν περίοδον τοῦ Κοινοῦ μετὰ τὸ 148 π. Χ.

<sup>7</sup> Ἡ ἀναγνώρισις τῶν περισσοτέρων νομισμάτων ὀφείλεται εἰς τὴν εὐγενῆ φροντίδα τῆς νομισματολόγου κ. Μάντως Καραμεσίνη - Οἰκονομίδου.

ριον κατεσκευάσθη κατὰ τοὺς ὑστάτους ρωμαϊκοὺς χρόνους. Ἐκ τοῦ αὐτοῦ στρώματος προέρχονται ἐπίσης πολλὰ τεμάχια ὑαλίνων ἀγγείων, ὅστρεα πορφύρας καὶ μερικά εὐρήματα προχριστιανικῶν χρόνων. Τὰ τελευταῖα ταῦτα εἶχον παρασυρθῇ, ὥς φαίνεται, μετὰ τῶν χωμάτων τῆς ἀνωφερείας, τὰ ὁποῖα ἐσχημάτισαν τὴν βαθεῖαν ἐπίχωσιν τῶν 3.50 μέτρων.

Κατωτέρω περιγράφομεν συντόμως τὰ σπουδαιότερα :

1. Περὶ τὰ δέκα πήλινα «εἰσιτήρια», γνωστὰ ἐκ τοῦ θεάτρου καὶ τῆς δωρικῆς στοᾶς. Ταῦτα εἶχομεν ἐρμηνεύσει ὥς εἰσιτήρια θεατρικὰ καὶ ὥς ψήφους βουλευτικούς<sup>1</sup>. Ἡ παρουσία των καὶ ἐντὸς τοῦ βουλευτηρίου ἐνισχύει τὴν ἄποψιν ταύτην.

2. Μεταξὺ τῶν συντριμμάτων κεραμίδων, ποὺ ἀπετέλουν, ὥς εἴπομεν, τὸ στρώμα καταστροφῆς, συνελέγησαν τεμάχια, φέροντα ἔντυπα ὀρθογώνια σφραγίσματα καὶ γράμματα, ἀνήκοντα εἰς ἐπιγραφάς, *Διὸς Νάον*, *Ἐπὶ Φορμίσσκον*, γνωστὰς ἐκ προηγουμένων ἀνασκαφῶν<sup>2</sup>. Ἐν φέρει ἐντὸς τετραγώνου ἐγκοίλου τὸ ἀπροσδιόριστον μονογράφημα τοῦ πίν. 38β, γνωστὸν ἐκ παλαιότερων εὐρημάτων τοῦ ἱεροῦ<sup>3</sup>. Εἰς τὸ μονογράφημα περιλαμβάνονται τὰ γράμματα Α, Π, Ρ, Τ, Ν καὶ Κ. Ἐπομένως εἶναι δυνατὸν νὰ ἀναγνωσθῇ Κ(ΟΙ)Ν(Ο)Ν ΑΠ(ΕΙ)Ρ(Ω)ΤΑΝ. Πιθανῶς ὅμως ὑπόκειται ὄνομα ἄρχοντος, ὅπως καὶ εἰς τὰ λοιπὰ σφραγίσματα κεραμίδων.

3. Ἐκ τῶν ρωμαϊκῶν ἐπιχώσεων προέρχονται δύο τεμάχια προϊστορικῆς ἀξίνης μὲ ὀπὴν ἐκ γρανίτου.

4. Χαλκῇ λαβὴ θύρας, σχήματος ἑλλειπτικοῦ, τομῆς ὀκταπλεύρου, ἑλλειπῆς κατὰ τὸ ἕτερον ἄκρον (διάμ. μεγίστη 0.175 μ.), ἀνήκουσα πιθανὸν εἰς τὴν ἀνατολικὴν θύραν τοῦ βουλευτηρίου (πίν. 38α). Εὐρέθῃ ἐπὶ τῆς ἐπιφανείας τοῦ στρώματος καταστροφῆς.

5. Χαλκῇ βάσις ἀγγείου, μὲ ραβδωτὴν κόσμησιν, διάμ. 7,5 ἐκ.

6. Στήλη ἐξ ἀσβεστολίθου, ὕψος 0.35 μ., σωζόμ. πλάτ. 0.255 μ. (τὸ ὀλικὸν πλάτος ὑπολογίζεται 0.40 μ. περίπου), μὲ ἀνάγλυφα γράμματα ἐπὶ παραλλήλων ἀναγλύφων γραμμῶν καὶ ὑπεράνω ἀνάγλυφον κλάδον μὲ φύλλα

<sup>1</sup> ΑΔ 16, 1960, σ. 37, πίν. 13β. ΠΑΕ 1966, σ. 79, πίν. 80γ. Πρβλ. ἕτερον ἐκ τοῦ ὑψώματος τοῦ Προφήτου Ἡλιοῦ τῆς Κοινότητος Λουκαβίτσας Ἡλείας, ἐρμηνεύομενον συνήθως ὡς ὑπόθεμα (setter) ἀγγείων κατὰ τὴν ὀπησιν, R. HOWELL, ΑΔ 23, 1968, Χρον., σ. 182, πίν. 138b.

<sup>2</sup> ΑΔ 16, 1960, σ. 32, πίν. 12γ. ΠΑΕ 1966, σ. 82, πίν. 82.

<sup>3</sup> Δ. ΕΥΑΓΓΕΛΙΔΗΣ, Ἡπ Χρον. 10, 1935, σ. 260, 43, πίν. 25β 12. P. FRANKF., ἔ. ἀ. σ. 312, 4, πίν. 61, 4. Ἐπὶ νομισμάτων τοῦ Κοινοῦ ἀπαντᾷ ἐπίσης παραπλήσιον μονογράφημα.

καὶ βαλάνους δρυός· ὕψ. γραμμάτων 3 ἐκ., τοῦ τελευταίου στίχου, 2 ἐκ. Ἡ τεχνικὴ αὐτῇ, συνήθης εἰς τὴν βορειοδυτικὴν Ἑλλάδα, μὲ κέντρον τὴν Ἀμβρακίαν, ἔφθασε μέχρι τῆς πεδιάδος τῶν Ἰωαννίνων καὶ τῆς Δωδώνης<sup>1</sup>.

Ἐπ' αὐτῆς ἀναγιγνώσκεται :

Ἀνδρ[όμαχος, ἡ -ομένης]

Ἀλεξά[νδρου]

Ἀλέξαν[δρος]

Ἀνδρομ[άχου ἡ -μένους]<sup>2</sup>

χαίρετε

Ἐπὶ τῇ βάσει τῆς μορφῆς τῶν γραμμάτων ἡ στήλη χρονολογεῖται ἀπὸ τοῦ 2ου - 1ου π. Χ. αἰ. Εἶναι ἡ πρώτη ἐπιτύμβιος στήλη, εὐρισκομένη εἰς τὸ ἱερόν τῆς Δωδώνης μὲ ὀνόματα δύο νεκρῶν, πατρὸς καὶ υἱοῦ.

Ἡρευνήθη προσέτι μικρὸν τμήμα εἰς τὴν δυτικὴν πλευρὰν τῆς δωρικῆς στοᾶς, τὸ ὅποιον εἶχεν ἀφειθῇ ὥς δέικτης. Ἐνταῦθα εἶχε διαπιστωθῇ πέρουσι μελανὸν στρῶμα, ἔνεκα τῶν πολλῶν ἀνθρώπων, περιέχον πολλὰ ὄστρακα τοῦ 5ου - 4ου π. Χ. αἰ., μὲ ὥραϊον μελανὸν γάνωμα, μολύβδινα ἐλάσματα μὲ χρηστηρίους ἐπιγραφάς, κ. ἄ.<sup>3</sup> Ἡ παρουσία τῶν ἐπιγραφῶν τούτων μαρτυρεῖ ὅτι πρόκειται ἀποθέτης, ὀφειλόμενος εἰς κάθαρσιν τοῦ ἱεροῦ. Τὰ χρώματα εἶχον ἀπορριφθῇ ἐκεῖ πιθανὸν περὶ τὰς ἀρχὰς τοῦ 3ου π. Χ. αἰ., κατὰ τὸν χρόνον τῆς κατασκευῆς τῆς στοᾶς καὶ τοῦ βουλευτηρίου, πρὸς ἰσοπέδωσιν τοῦ ἐδάφους.

Μεταξὺ τῶν εὑρημάτων συγκαταλέγεται καὶ ὄστρακον μὲ στυλπνὸν μελανὸν γάνωμα (πίν. 38δ), ἀνῆκον εἰς κύπελλον ἢ σκύφον, φέρον ἐγγράμματα γραμματα (grafitti) *εμη κλέπ[τε ;]*, καὶ ἀμφίγραφον μολύβδινον ἔλασμα (πίν. 39 β. γ), διαστάσεων 5,2 × 2,8 ἐκ., τοῦ 4ου π. Χ. αἰ.

Ἐπὶ τῆς μιᾶς πλευρᾶς (β) ἔχει χαραχθῇ ἡ ἐρώτησις τοῦ Τιμοδάμου, ἐπὶ δὲ τῆς ἐτέρας (γ) ἡ ἀπάντησις τοῦ μαντείου.

<sup>1</sup> Σ. Ι. ΔΑΚΑΡΗΣ, Χαριστήριον εἰς Ἀν. Κ. Ὁρλάνδον, Δ', 1967, σ. 386 ἐξ. πίν. CVIII, α. Περὶ τῶν ἐπιτυμβίων τούτων στηλῶν γενικώτερον, ἰδὲ P. M. FRASER - T. RÖNNE, *Boeotian and West Greek Tombstones*, 1957.

<sup>2</sup> Ἀπὸ τὰ γνωστὰ ὀνόματα, ποὺ ἀρχίζουν μὲ τὰ γράμματα Ἀνδρομ-, Ἀνδρόμαχος, Ἀνδρομένης, Ἀνδρομήδης (BECHTEL, *Die Historischen Personennamen*, 1964, σ. 48), τὰ δύο πρῶτα ἀπαντοῦν εἰς ἐπιγραφάς τῆς Ἡπείρου, SGDI 1370, ΠΑΕ 1952, σ. 357 - 8, τὸ δὲ Ἀνδρόμαχος ἦτο προσφιλὲς εἰς τοὺς Μολοσσούς, ὡς σχετιζόμενον πρὸς τὴν Ἀνδρομάχην καὶ ἐμμέσως πρὸς τὰς τραϊκὰς παραδόσεις, Σ. Ι. ΔΑΚΑΡΗΣ, *Οἱ γενεαλογικοὶ μῦθοι*, σ. 33. Πρβλ. ἐπίσης Syll.<sup>4</sup> 1169, στ. 60 καὶ ΑΔ 23, 1968, σ. 292.

<sup>3</sup> ΠΑΕ 1966, σ. 82, 1967, σ. 43.

(α)	(β)
Θεοί. Τύχαν Ἀγαθάν. ἽΟ Ζεῦ, ἀναίρει Τ[ι]μοδά- μοι, ἐμπ[ο]ρεύεσθαι καὶ κατὰ γ[ᾱ]ν καὶ κατὰ θάλασσαν 5 ἀπὸ τοῦ [ᾱ]ργυρίου, ὅσον καὶ τὸς [h]έλγεται χρόνον ; Ταῦτα κράτιστα ;	Θεοὶ Τύχαν Ἀγαθάν. Ἐν τοῖ ἄστει οἱ[κ]ῆν καὶ καπηλεύ- ην καὶ ἐμπ[ο]ρεύεσθαι, τὰ δ' ἐ- ν τοῖ γαν . . ἐγδιδόμεν ἐμπορε[ύ]εσθαι δὲ χρήματα ἄγοντα [καὶ] κατὰ γᾱν καὶ κα- τὰ θάλασσ[α]ν, πωλόντα καὶ ὠνόμ[ε]ρο(ν).

Τὸ ἔλασμα ἦτο συνεπτυγμένον περὶ τὸ μέσον καὶ ὡς ἐκ τούτου 1 - 2 γράμματα κατὰ μῆκος τῆς πτυχῆς ἔχουν ἐξαφανισθῇ εἰς ἕκαστον στίχον. Ὁ στίχος α4 ἐχαράχθη ἐκ τῶν ὑστέρων εἰς τὸ τρίτον διάστιχον μὲ μικρότερα γράμματα. Εἰς τὸν στίχον αβ, μετὰ τὴν λέξιν ΚΑΥΤΟΣ, ὑπάρχει θέσις ἑνὸς γράμματος, τὸ ὅποῖον συνεπλήρωσα μὲ τὸ δασὺ Η, τῆς λ. ΕΛΗΓΤΑΙ, ἐφ' ὅσον τοῦτο ἀπαντᾷ εἰς ἐπιγραφὰς ἐξ Ἀνδρου (περὶ τὸ 425 π. Χ.), Ἀργους (450 π. Χ.) καὶ ἄλλου<sup>1</sup>. Τῆς τελευταίας λέξεως τοῦ στίχου β7 ἔχουν γραφῇ κανονικῶς τὰ γράμματα ΩΝΟΜ[Ε], ὑπεράνω δὲ τῶν γραμμάτων ΟΜ, λόγῳ ἐλλείψεως χώρου, ἐχαράχθησαν τὰ γράμματα ΝΟ(Ν) (ὠνούμενον = ὠνούμενον).

Τὸ τρίτον γράμμα τῆς λέξεως ΓΑΥ. ., τοῦ β4 στίχου, φαίνεται ὡς + (ιπῖ), ἀλλ' ἢ καθετος κεραία εἶναι μᾶλλον τυχαία.

Ἐρωτήσεις, ἀφορῶσαι εἰς ἐπαγγέλματα, εἶναι συχναὶ εἰς τὰς χρηστηρίους ἐπιγραφὰς τῆς Δωδώνης, σπανίως ὅμως ἀναγράφεται ἡ ἀπάντησις τοῦ μαντείου. Ὁ Τιμόδαμος ἐρωτᾷ νὰ μάθῃ ἕαν εἶναι συμφέρον νὰ διενεργῇ ἐμπόριον κατὰ γῆν καὶ κατὰ θάλασσαν ἀπὸ τοῦ ἀργυρίου, ὅσον χρόνον αὐτὸς ἐπιθυμεῖ.

Καὶ ἄνευ τοῦ στίχου α4 ἡ ἐρώτησις εἶναι ἀρτία (ἽΟ Ζεῦ, ἀναίρει Τιμόδαμοι, ἐμπορεύεσθαι ἀπὸ τοῦ ἀργυρίου κλπ.) καὶ εἰς αὐτὴν ἀντιστοιχεῖ ἡ ἀπάντησις β1 - β4. Φαίνεται ὅμως ὅτι ὁ Τιμόδαμος ὑπέβαλεν ἐκ νέου τὴν ἐρώτησιν, ἀφοῦ παρενέβαλε τὴν φράσιν, καὶ κατὰ γᾱν καὶ κατὰ θάλασσαν, καὶ ἔλαβε ἐκ δευτέρου τὴν ἀπάντησιν β5 - β7 (ἐμπορεύεσθαι δὲ χρήματα ἄγοντα καὶ κατὰ γᾱν καὶ κατὰ θάλασσαν κλπ.). Τοῦτο προκύπτει ἀπὸ τὴν διατύπωσιν τῆς ἀπαντήσεως. Ἐὰν ἀρχικῶς εἶχε δοθῇ ὡς ἔχει ἡ ἀπάντησις β1 - β7, θὰ ἐπε-

<sup>1</sup> BUCK, The Greek Dialekts, 1965, σ. 53, σ. 190, 7 καὶ σ. 285, 85, 92 - 3.

ρίττειεν ἢ ἐπανάληψις τοῦ ἐμπορεύεσθαι, ἢ δὲ διατύπωσις θὰ εἶχεν ὥς ἐξῆς<sup>1</sup>·  
 ἐν τοῖ ἄστει οἰκῇν καὶ καπηλεύην καὶ ἐμπορεύεσθαι, χρήματα ἄγοντα καὶ  
 κατὰ γᾶν καὶ κατὰ θάλασσαν, πωλόντα καὶ ὠνόμενον· τὰ δ' ἐν τοῖ γαν...  
 ἐγδιδόμεν.

Προσέτι εἰς τοὺς τρεῖς τελευταίους στίχους βδ - βζ, ποὺ ἐγράφησαν ἐκ τῶν ὑστέρων, τὰ διάστιχα καὶ τὰ γράμματα εἶναι μικρότερα, ἵνα ἐπαρκέσῃ ὁ χῶρος διὰ τὴν συμπληρωματικὴν ἀπάντησιν.

Δυσχέρειαν παρέχει ἡ λέξις ἀργυρίου (= νόμισμα). Ἐν συσχετίσει ὁμως πρὸς τὸν στίχον ββ - 4, τὰ δ' ἐν τοῖ γαν... ἐγδιδόμεν (= νὰ μισθώσῃ τὴν κτηματικὴν περιουσίαν ποὺ εἶχεν εἰς τὸ Γαν...), δυνάμεθα νὰ συμπεράνωμεν ὅτι τὸ ἀργύριον ἦτο ιδιόκτητον μεταλλεῖον τοῦ Τιμοδάμου, τὸ ὁποῖον, κατὰ τὴν παραγγελίαν τοῦ θεοῦ, οὗτος ὥφειλε νὰ ἐνοικιάσῃ (ἐγδιδόμεν). Ὅμως ἡ λ. ἀργύριον εἰς τὰ λεξικά ἐρμηνεύεται ὥς νόμισμα καὶ ὄχι μεταλλεῖον ἀργύρου (ἀρχ. ἀργυρεῖον ἢ μέταλλον). Μόνον εἰς τὸ λεξικὸν τοῦ Σκαρλάτου Βυζαντίου ἀπαντᾷ ἡ λ. ἀργύριον μὲ τὴν σημασίαν τοῦ ἀργυρεῖου (= μεταλλεῖον ἀργύρου). Ἡ λ. ἀργύριον, μὲ τὴν σημασίαν ἀργυρεῖον ἢ μέταλλον, ἀπαντᾷ ὁμως εἰς τοὺς Λεξικογράφους, ὅπως εἰς τὸν Πολυδεύκη (VII 99) καὶ εἰς τὰ Lexica Segueriana (271, εἰς ΒΕΚΚΕΡ, Anecd. Graeca, τόμ. I).

Ποῦ εὐρίσκετο τοῦτο τὸ μεταλλεῖον τοῦ Τιμοδάμου δὲν γνωρίζομεν, διότι μόνον τὰ τρία πρῶτα γράμματα τοῦ ὀνόματος διατηροῦνται. Ὑπάρχει θέσις διὰ δύο εἰσέτι γράμματα ἢ καὶ τρία ἴσως, ἐὰν τὸ ἓνα εἶναι γιώτα. Ὅ,τι δυνάμεθα νὰ συμπεράνωμεν ἐκ τῆς ἐπιγραφῆς εἶναι ὅτι ὁ Τιμόδαμος ἦτο δωριεύς, ὅπως καὶ ἡ διάλεκτος τῆς ἐπιγραφῆς. Ἡ συμπλήρωσις Γανρίφ ἢ Γανρείφ, φρούριον καὶ λιμὴν εἰς τὴν ΒΑ. Ἄνδρον, ὅπου ὑπῆρχον μεταλλεῖα, ὄχι ὁμως ἀργύρου<sup>2</sup>, παρέχει δυσχερείας, διότι ὁ κενὸς χῶρος δὲν ἐπιτρέπει περισσότερα τῶν δύο γραμμάτων.

Ἡ συμπλήρωσις μὲ τὴν λέξιν Γαῦλος, νήσος παρὰ τὴν Μελίτην, εἰς τὴν σικελικὴν θάλασσαν, ἢ Γαῦδος, νήσος παρὰ τὴν ΝΔ. Κρήτην (γαῦλος = ὀλκάς, πλοῖον φορτηγόν) εἶναι ἐπίσης ἀμφίβολος καὶ διὰ τὴν ἔλλειψιν χώρου, ἀλλὰ κυρίως διότι δὲν ἀναφέρονται εἰς τὰς δύο νήσους μεταλλεῖα ἀργύρου.

Τέλος ἀνεσκάφη στρῶμα ἀνατολικῶς τοῦ ἀρχαίου βουλευτηρίου, μεταξὺ

<sup>1</sup> Τὴν ἐπανάληψιν τοῦ ἐμπορεύεσθαι παρατήρησεν ὁ συνάδελφος καθηγητὴς κ. 'Ι. Κακριδῆς, ὁ ὁποῖος μοῦ ἐπέστησε τὴν προσοχὴν ἐπὶ τῆς ἀνωμαλίας αὐτῆς.

<sup>2</sup> PHILIPSON - KIRSTEN, Die Griechischen Landschaften IV, σ. 90 καὶ 92-3.

πρώτης καὶ δευτέρας ἑξωτερικῆς ἀντηρίδος, ἡ ἀπομάκρυνσις τοῦ ὁποίου ἀνέδειξε περισσότερον τὸ οἰκοδόμημα. Ἐπειδὴ ἡ πρώτη ἀντηρὶς δὲν συνδέεται ὀργανικῶς μετὰ τοῦ τοίχου, τὸ δὲ θεμέλιον βαίνει ἐπὶ ὑψηλοτέρου ἐδάφους, πιθανὸν προσετέθη βραδύτερον. Παρὰ τὰ θεμέλια ταύτης εὐρέθη χαλκοῦν νόμισμα τοῦ 3ου - 2ου αἰ., μετὰ τὴν κεφαλὴν τοῦ Ἡρακλέους δεξιὰ ἐπὶ τῆς ἐμπροσθίας ὀψεως, ἐπὶ δὲ τῆς ὀπισθίας ρόπαλον καὶ φαρέτρα.

Προσέτι δύο περίπου μέτρα βορείως τοῦ τοιχαρίου, ποῦ εὐρίσκεται πρὸς Βορρᾶν τοῦ βάθρου 1, ἀπεκαλύφθη ἕτερον ὅμοιον τοιχαρίον, μετ' ὃν πρὸς τὴν νοτίαν πλευρὰν (δὲν σημειώνεται εἰς τὸ σχέδιον 1). Ἀμφότερα τὰ τοιχαρία κατεσκευάσθησαν διαδοχικῶς διὰ τὰ συγκρατοῦν τὰς ἐκ τῆς ἀνωφερίας τοῦ λόφου συσσωρευμένας ἐπιχώσεις, αἱ ὁποῖαι ἄλλως θὰ ἐκάλυπτον τὰ πρὸς Νότον τιμητικὰ βάθρα. Εἶναι ἐπομένως τὰ δύο τοιχαρία ἀρχαιότερα τῆς καταστροφῆς τῶν βάθρων (167 π. Χ.). Ἐπειδὴ αἱ ἐπιχώσεις αὗται παρεσύρθησαν ἐκ τῶν κλιτύων τοῦ λόφου, τὰ ἀρχαιότερα εὐρήματα εὐρέθησαν ὑπεράνω τῶν νεωτέρων. Διὰ τὸν λόγον τοῦτον ἡ χρονολόγησις τούτων ἐπὶ τῇ βάσει τῆς στρωματογραφίας δὲν εἶναι δυνατὴ.

Ἐκ τῶν εὐρημάτων περιγράφομεν τὰ σπουδαιότερα :

Τμήμα μολυβδίνου ἐνεπιγράφου ἐλάσματος, σωζομένων διαστάσεων  $7,5 \times 3,1$  ἐκ. Ἐπὶ τῆς μιᾶς πλευρᾶς :

ΠΕΡ ΤΑΣ ΠΑΝΚΛΑ - - - -

Ε ΚΛΕΟΓΕΝΑΙ - - - -

ἐπὶ τῆς ἐτέρας μετ' ἄλλην γραφήν : ΠΡΑΞΑΓ[Ο]ΡΑ - - - -

ΠΟΤΕΡΟΝ ΜΕΝΤΑ - - - -

Γράμματα τοῦ 5ου π. Χ. αἰ.

Ἐπὶ ἐτέρου τμήματος ὁμοίου ἐλάσματος, σωζομένων διαστάσεων  $4,6 \times 1,55$  ἐκ., τοῦ 4ου π. Χ. αἰ., ἔχουν χαραχθῇ διαδοχικῶς διάφοροι ἐρωτήσεις.

Ἐπὶ τῆς μιᾶς πλευρᾶς διακρίνονται τὰ γράμματα :

ΘΕΟΣ ΑΚΑΡΙ - - - -

ΘΕΟΣ ΤΥΧΑ ΗΤΑ - - - -

ΑΙΣΑ < - - - -

ΤΕΙΝ - - - -

ἐπὶ τῆς ἐτέρας : ΕΝΟΤΑΥΤΕΑ .

Ἐπὶ δὲ τρίτου μικροῦ ἐλάσματος : Η ΕΚ ΣΟΥ . ΑΣ .

Ὅστρακα γνησίως μυκηναϊκά, εἰσαχθέντα ἔξωθεν, ἀνήκοντα εἰς εὐρύστομα ἀγγεῖα, κύπελλα, ὑψίποδας κύλικας κ. ἄ. (πίν. 40α-γ).

Ἡ γραπτὴ διακόσμησις, μετὰ γάνωμα μελανὸν ἢ καστανόν, ἐνίοτε λάμπον, καὶ ὀριζοντίας ταινίας, ὁμορρόπους γωνίας, σπείρας, ναυτίλους, εἶναι τυπικὴ τῆς ΥΕ ΙΙΙ Α2 - Β. Μεταξὺ τῶν ὁστράκων περιλαμβάνονται καὶ με-

ρικά μὲ τὴν χαρακτηριστικὴν εἰς τὴν Δυτ. Μακεδονίαν, τὴν Βόρειον καὶ τὴν Κεντρικὴν Ἡπειρον, ἀμαυρόχρωμον γραπτὴν γεωμετρικὴν κεραμεικὴν (τύπου Μπομπουστί).

Ἐντύπωσιν προξενεῖ ἡ παρουσία λευπάνων μυκηναϊκῆς κεραμεικῆς, τὰ ὁποῖα, παραλλήλως πρὸς τὰ χαλκᾶ μυκηναϊκὰ ὄπλα τῆς κεντρικῆς καὶ τῆς δυτικῆς Ἡπείρου, ἐπιβεβαιώνουν τὴν ὁμηρικὴν παράδοσιν (Ἰλ. Β 748 - 750, Π 233 ἐξ.) περὶ τῆς σχέσεως τοῦ ἱεροῦ καὶ τῆς Ἡπείρου κατὰ τὴν ΥΕ ΙΙΙ περίοδον μὲ τὴν ἀρχαϊκὴν Ἑλλάδα<sup>1</sup>.

Εἰς ἀρίστην κατάστασιν καὶ μὲ ἀνέπαφον τὴν τεφροπρασίην στίλβουσιν πάτιναν διατηρεῖται ὁ χυτὸς διπλοῦς πέλεκυς, ἐξαχθεὶς ἐκ μήτρας ἐκ δύο τεμαχίων, μήκους 18,4 ἐκ., ὕψ. 4,9 εἰς τὸ μέσον, 6,8 ἐκ. εἰς τὰς ἀκμὰς (πίν. 38γ). Ὁ τύπος ἀνάγεται εἰς τὸ τέλος τῆς 2<sup>ας</sup> χιλιετηρίδος καὶ θεωρεῖται βορείου καταγωγῆς ἔνεκα τοῦ κυματιστοῦ περιγράμματος, τῆς ἑλλειπτικῆς ὀπῆς (διάμ. 4,2 καὶ 1,8 ἐκ.) καὶ τῶν καμπύλων ἀκμῶν<sup>2</sup>.

Κεφαλὴ χαλκοῦ ἱππαρίου μὲ μέρος τοῦ λαιμοῦ, τοῦ τέλους τοῦ 8<sup>ου</sup> π. Χ. αἰ. Σφραγὶς κυλινδρική ἐκ πηλοῦ κεραμόχρου, ὕψους 5 ἐκ., διάμ. 5,5 ἐκ., μὲ ὀπὴν διαμπερῇ κατὰ μῆκος τοῦ ἄξονος, τῶν ὑστέρων γεωμετρικῶν χρόνων (πίν. 41β). Ἐπὶ τῆς παραπλεύρου ἐπιφανείας ὑπάρχει ἑγγλυφος παράστασις δυσερμήνευτος, τὴν ὁποίαν ἀποδίδει τὸ ἀνάπτυγμα (πίν. 41γ). Παρίσταται ἔλαφος, τρέχουσα πρὸς δεξιὰ (εἰς τὸ ἀνάπτυγμα), στρέφουσα πρὸς τὰ ὀπίσω τὴν κεφαλὴν. Ἀκολουθοῦν πιθανῶς μορφή, καθημένη ἐπὶ δίφρου, ἢ τρίπους, ὑπεράνω τοῦ ὁποίου ἴσταται πτηνὸν ἴσως, καὶ ὀρθογώνιος κατασκευή, ἡ ὁποία δυνατόν νὰ ἐκληφθῇ ὡς κτίσμα. Ὁ κύλινδρος ἀπομιμεῖται ἐλεφαντίνους καὶ ὀστεῖνους κυλίνδρους, γνωστοὺς ἐκ τοῦ ἱεροῦ τῆς Ὀρθίας Ἀρτέμιδος τῆς Σπάρτης καὶ τοῦ Ἡραίου τῆς Σάμου<sup>3</sup>.

Εἰς ὑπερκείμενον στρώμα εὐρέθη ἑτέρα πηλινὴ σφραγὶς, σχήματος κυλίνδρου, μὲ κοίλας τὰς πλευρὰς καὶ τρῆμα διαμπερές, διαμ. 5,7, ὕψ. 2,7 ἐκ., ἐπὶ τῆς μιᾶς βάσεως τῆς σφραγίδος (πίν. 42α) ἑγγλυφος ἐξάφυλλος ρόδαξ ἐντὸς ἀστραγαλοειδοῦς κύκλου, ἐπὶ τῆς ἑτέρας δορκάς, κινουμένη πρὸς ἀριστερὰ (εἰς τὸ ἀνάπτυγμα) τῆς Ἀνατολιζούσης ἐποχῆς<sup>4</sup>.

<sup>1</sup> Διὰ τὰ μυκηναϊκὰ εὐρήματα εἰς τὴν Ἡπειρον ἰδὲ ἐν συντομίᾳ, Σ. Ι. ΔΑΚΑΡΗΝ, Οἱ γενεαλογικοὶ μῦθοι, σ. 5 ἐξ. καὶ PPS 23, 1967, σ. 30 - 36. Ι. Π. ΒΟΚΟΤΟΠΟΥΛΟΥ, Νέοι κιβωτιόσχημοι τάφοι τῆς ΥΕ ΙΙΒ - Γ περιόδου ἐξ Ἡπείρου, ΑΕ 1969, σ. 179 ἐξ., ἰδίως 191 ἐξ.

<sup>2</sup> Συγκέντρωσιν ὕλικου ἰδὲ εἰς Ν. G. L. HAMMOND, Epirus, σ. 333 ἐξ., εἰκ. 22 c, e, f.

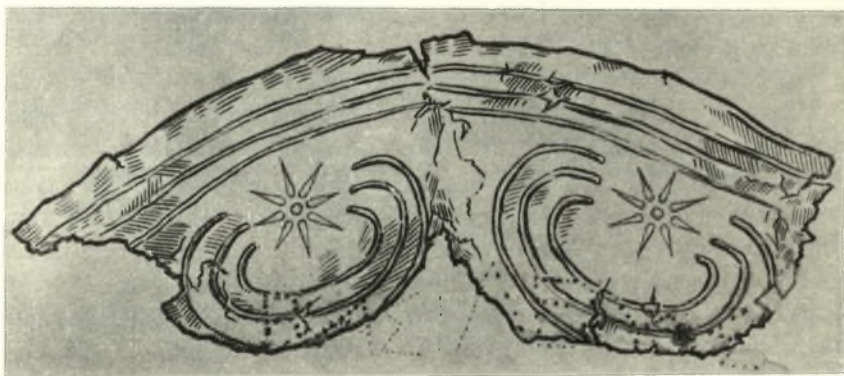
<sup>3</sup> J. BOARDMAN, Island Gems, a Study of Greek Seals in the Geometric and Early Archaic Periods, London 1963, σ. 135 (K) καὶ σ. 162. Διὰ τὸ σχῆμα εἰκ. 14 M<sub>12</sub>, M<sub>13</sub>.

<sup>4</sup> E. L. MARANGOU, Lakonische Elfenbein und Beinschnitzereien, Tübingen 1969, ἀρ. 77, 82, 83, πίν. 96a, 102a, 103a.

Ἀρύβαλλος κορινθιακὸς τῆς πρώιμου κορινθιακῆς περιόδου τοῦ τέλους τοῦ 7ου π. Χ. αἰ., συγκολληθεὶς ἐκ πολλῶν τεμαχίων, ἀλλ' ἑλλιπὴς τὸ στόμα καὶ περὶ τὴν βάσιν (πίν. 41α). Διακρίνονται ἐγγάρακτος πάνθηρ ἀντωπὸς καὶ ὀκτάφυλλοι ἐγγάρακτοι ρόδακες, εἰς δὲ τὴν βάσιν γραπτὸς δεκάφυλλος ρόδαξ.

Ἀργυροῦς στατῆρ Αἰγίνης, τοῦ α' ἡμίσεος τοῦ 6ου π. Χ. αἰ. (πίν. 42β) Ἐπὶ τῆς προσθίας ὄψεως θαλασσία χελώνη, σύμβολον τοῦ Ποσειδῶνος τῆς Καλαινρείας, ἐπὶ τῆς ὀπισθίας «ἐγκοῖλον τετράγωνον», ἀποτελούμενον ἐκ τεσσάρων χιαζομένων γραμμῶν καὶ πέντε ἐγκοίλων τριγώνων<sup>1</sup>.

Σφνρήλατον χαλκοῦν ἔλασμα, συνηλωμένον ἄλλοτε ἐπὶ μεταλλίνου ἀντικειμένου (κατόπτρον;), ὅπως δεικνύουν ὀπή, κρίκος καὶ λείψανα σιγ-



Εἰκ. 2. Σχέδιον τοῦ σωζομένου τμήματος τῆς χαλκῆς μακεδονικῆς ἀσπίδος τοῦ πίν. 42γ.

κολλητικῆς ὕλης ἐπὶ τῆς ὀπισθίας ἐπιφανείας· σωζόμενον ὕψ. 6,5 ἐκ. Παρίσταται τὸ ἄνω μέρος τοῦ κορυφοῦ πτερωτοῦ Ἑρῶτος, μὲ μικρὰν στροφὴν τοῦ σώματος πρὸς δεξιὰ του, ὅπου κινεῖται ὁ δεξιὸς βραχίον καὶ κατευθύνεται τὸ βλέμμα του (πίν. 40δ). Ἡ τεχνοτροπία ὁμοιάζει στενῶς πρὸς ἔκτυπον ἐπὶ χαλκοῦ ἐλάσματος κεφαλὴν γυναικός, ἣ ὁποία κινεῖται ζωηρῶς πρὸς τὴν ἀντίθετον κατεύθυνσιν ἐκ τῆς συνεχομένης δωρικῆς στοᾶς<sup>2</sup>.

Σφνρήλατον χαλκοῦν ἔλασμα, τμήμα τῆς περιφερείας μακεδονικῆς ἀσπίδος, μὲ τοὺς χαρακτηριστικοὺς μηνίσκους καὶ τοὺς ὀκτακτίνοὺς ἀστερίσκους

<sup>1</sup> MILBANK, The Coinage of Aegina, NNH, ἀρ. 24, σ. 22, πίν. I, ἀρ. 12 (Period II, 600-550 π. Χ.).

<sup>2</sup> ΠΑΕ 1967, πίν. 32δ.

(πίν. 42γ καὶ σχέδ. εἰκ. 2). Εἰς τὸ κάτω μέρος τοῦ ἐλάσματος διακρίνονται ἕξ γράμματα διάστικτα, τὰ ὁποῖα ἀποδίδουν τὴν πρώτην λέξιν ἀναθηματικῆς ἐπιγραφῆς : ΒΑ[ΣΙ]ΛΕΥΣ. Ἡ μορφὴ τῶν γραμμάτων χρονολογεῖται ἀπὸ τῶν μέσων τοῦ 4ου μέχρι τῶν μέσων τοῦ 3ου π. Χ. αἰ. Προφανῶς πρόκειται ἀνάθημα τοῦ βασιλέως Πύρρου εἰς τὸν Δία τὸν Νάϊον καὶ τὴν Διώνην, ἐκ τῶν μακεδονικῶν λαφύρων, κατὰ τὴν μάχην εἰς τὰ περὶ τὰ Στενὰ τοῦ Ἀφῶν, πλησίον τῆς Ἀντιγονείας, ὅτε ἐνίκησε τοὺς Μακεδόνας καὶ τοὺς μισθοφόρους Γαλάτας τοῦ Ἀντιγόνου Γονατᾶ (274 π. Χ.). Κατὰ τὴν ἀρχαίαν παράδοσιν, τὰς μὲν γαλατικὰς ἀσπίδας (θυρεοὺς) ἀφίερωσεν ὁ Πύρρος εἰς τὸ ἐπίσημον ἱερὸν τῶν Θεσσαλῶν, τῆς Ἰωνίας Ἀθηνᾶς εἰς τὴν Ἰτωνα, παρὰ τὴν σημερινὴν Φίλαν, μὲ ἐπίγραμμα, τὸ ὁποῖον ἀποδίδεται εἰς τὸν Λεωνίδα τὸν Ταραντῖνον, τὰς δὲ μακεδονικὰς ἀνήρτησε, συμφώνως πρὸς ἕτερον ἐπίγραμμα τοῦ αὐτοῦ πιθανῶς ποιητοῦ, εἰς τοὺς κίονας τοῦ ναοῦ τοῦ Λωδωναίου Διός<sup>1</sup>.

Καὶ ἄλλοτε ὁ Πύρρος εἶχεν ἀφιερῶσει εἰς τὸν Δία τὸν Νάϊον ρωμαϊκὰς ἀσπίδας ἐκ τῶν λαφύρων μετὰ τὴν παρὰ τὴν Ἡράκλειαν τῆς Ἰταλίας μάχην (280 π. Χ.), μὲ ἀναθηματικὴν ἐπιγραφὴν ἐπὶ ἀσπίδος ρωμαϊκῆς, σήμερον εἰς τὸ Ἐθνικὸν Μουσεῖον<sup>2</sup>, προσφάτως δὲ εὐρέθη εἰς Λωδώνην χαλκοῦν ἔλασμα μὲ ἑτέραν ἀναθηματικὴν ἐπιγραφὴν τοῦ Πύρρου<sup>3</sup>.

Συμφώνως πρὸς τὴν ἀναθηματικὴν ἐπιγραφὴν τοῦ Ἐθνικοῦ Μουσείου δυνάμεθα νὰ συμπληρώσωμεν τὴν νέαν, ἥ ὁποία συνάδενε τὸ ἐπίγραμμα καὶ τὰ λάφυρα τοῦ πολέμου, ὡς ἑξῆς περίπου : Βα[σι]λεὺς [Πύρρος καὶ Ἡπειρῶται ἀπὸ Μακεδόνων Διὶ Νάϊω].

ΣΩΤΗΡΙΟΣ Ι. ΔΑΚΑΡΗΣ

<sup>1</sup> P. LÉNÉQUE, Pyrrhos, σ. 565 ἐξ. ΑΕ 1959, σ. 91.

<sup>2</sup> SGDI 1368. Syll.<sup>3</sup> 392.

<sup>3</sup> ΠΑΕ 1966, σ. 77-8, πίν. 80α.



α. Ἀποψις ἀπὸ Δ. τοῦ ἀνασκαφέντος τμήματος τοῦ Βουλευτηρίου.



β. Ἀποψις ἀπὸ Βορρᾶ τοῦ ἀνασκαφέντος τμήματος τοῦ Βουλευτηρίου.



β. Χαλκοῦς δακτύλιος τῆς ἀνατολικῆς  
θύρας.



δ. Χαλκῆ λαβὴ τῆς ἀνατολικῆς θύρας  
τοῦ Βουλευτηρίου.



α. Ἡ δεξιὰ πλευρὰ τοῦ κατωφλίου τῆς ἀνατολικῆς  
εἰσόδου μετὰ τὰ κατά χώραν εὐρήματα.



γ. Τμήμα χαλκῆς πτέρυγος ἀετοῦ.



β. Σφράγισμα κεραμίδος με μονογράμμα.



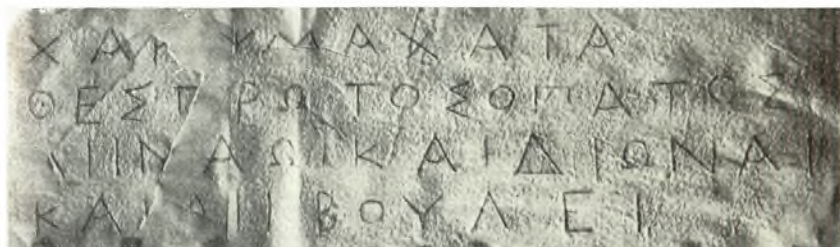
δ. Ψευδαζον με χαρακτική επιγραφὴν (Graffiti).



α. Χαλκὴ κινητὴ λαβὴ θύρας.



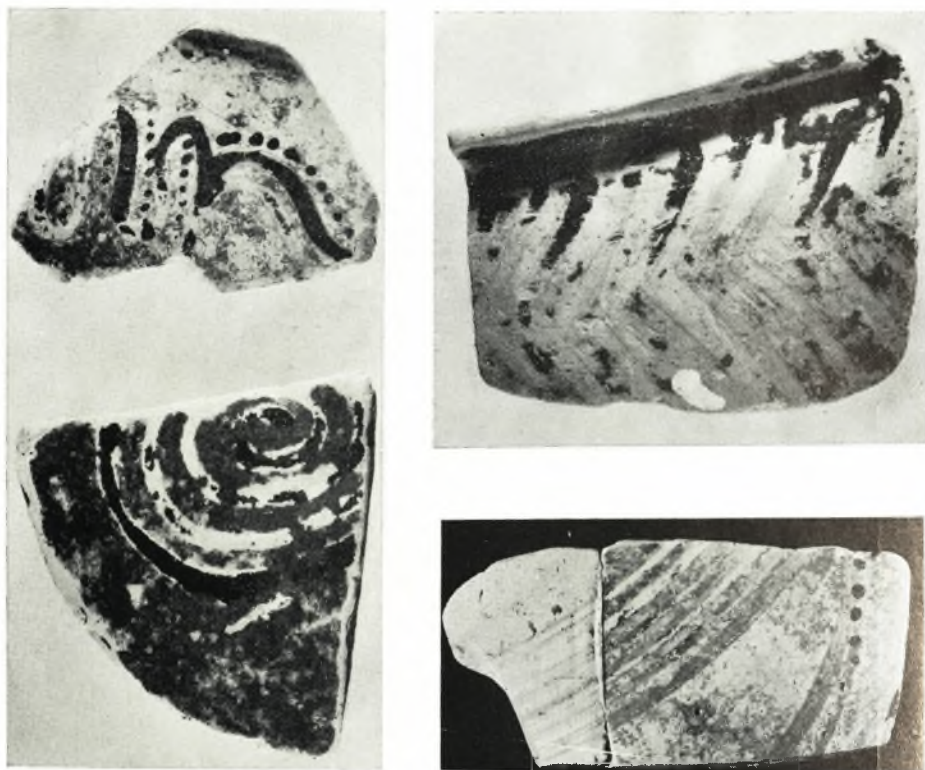
γ. Χαλκοῦς διπλοῦς πέλεκυς.



α. Ἀναθηματιζή ἐπιγραφὴ Χάροπος.



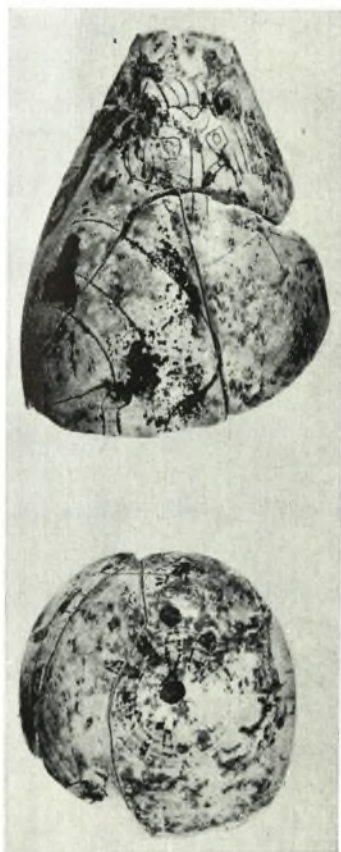
β-γ. Μολύβδινον ἔλασμα ἐνεπίγραφον (β, ἐρώτησις, γ, ἀπάντησις).



α - γ. Μυκηναϊκά ὄστρακα τῆς ΥΕ ΙΙΙ περιόδου.



δ. Χαλκοῦν ἔλασμα με ἑκκρουστον μορφὴν Ἑρωτος.



α. Κορινθιακὸς ἀρύβαλλος.



β. Σφραγιστικὸς κύλινδρος ἐκ πηλοῦ  
ὕστερογεωμετρικῶν χρόνων.



γ. Ἀνάπτυγμα τοῦ ἀνωτέρω κυλίνδρου.



α. Σφραγιστικός κύλινδρος ἐκ πηλοῦ Ἀνατολιζούσης ἐποχῆς.



β. Αἰγιναιῶς στατήρ τοῦ α' ἡμίσεος τοῦ 3ου π. Χ. αἰ.



γ. Τμήμα χαλκῆς μακεδονικῆς ἀσπίδος τῶν ἀρχῶν τοῦ 3ου π. Χ. αἰ.