

## 5. ΑΝΑΣΚΑΦΑΙ ΕΝ ΣΕΣΚΛΩ.

(Πίν. 22)

Ἰδιαιτέρως σημαντικά ὑπῆρξαν τὰ ἀποτελέσματα τῆς πέμπτης καὶ τελευταίας περιόδου τῶν ἐπὶ τῆς ἀκροπόλεως τοῦ Σέσκλου ἀνασκαφῶν τῆς Ἑταιρείας κατὰ τὸ 1968<sup>1</sup>, διὰ τῶν ὁποίων ἔκλεισεν ὁ ἐρευνητικὸς κύκλος τῆς ἐπανεξετάσεως τοῦ μεγάλου αὐτοῦ προϊστορικοῦ κέντρου τῆς Θεσσαλίας<sup>2</sup>.

Αἱ ἀνασκαφαὶ ἐνηργήθησαν ἀφ' ἐνὸς εἰς τὸν βορειοανατολικὸν τομέα, ὅπου ὠλοκληρώθη ἡ ἀποκάλυψις τῆς μεγάλης Οἰκίας 50 καὶ τῶν παρακειμένων Οἰκῶν 47 καὶ 37, ἀφ' ἑτέρου δὲ εἰς τὸν δυτικὸν τομέα, ἔνθα συνεπληρώθη ἡ ἀνασκαφὴ τοῦ οἰκήματος 11-12 (ἀποκληθέντος ὑπὸ τοῦ ἀειμνήστου Χρ. Τσουντα «κεραμικοῦ ἐργαστηρίου») καὶ τῶν πέριξ. Μικρότεραι σκαφαὶ ἐξ ἄλλου ἐγένοντο εἰς ἄλλα σημεῖα τῆς ἀκροπόλεως, ὅπου παρέστη ἀνάγκη ἐξακριβώσεως λεπτομερειῶν καὶ συμπληρώσεως τοῦ νέου τοπογραφικοῦ σχεδίου.

Μετὰ τὸ πέρασ τῶν ἀνασκαφῶν ἐπεχειρήθη ἐφέτος (1968) εὐρείας κλίμακος συντήρησις τῶν ἀρχιτεκτονικῶν λειψάνων τῆς ἀκροπόλεως, δαπάναις καὶ ἐπιβλέψει τῆς Διευθύνσεως Ἀναστηλώσεως. Ἡ σχετικὴ προπαρασκευαστικὴ ἐργασία (καθαρισμοί, ἀποχρωματώσεις κλπ.) παρέσχε τὴν εὐκαιρίαν λεπτομερειακῆς σπουδῆς καὶ ἐπανεξετάσεως τῶν ἀρχιτεκτονικῶν λειψάνων εἰς τὸ σύνολον σχεδὸν τῆς ἀκροπόλεως, αἱ γενόμεναι δὲ κατ' αὐτὴν παρατηρήσεις διεφώτισαν πλεῖστα σκοτεινὰ ζητήματα, ἀπέδωκαν δὲ σπουδαιότατα νέα στοιχεῖα, τὰ ὅποια — ἐν συνδυασμῷ πρὸς τὰ ἀνασκαφικὰ δεδομένα — συνθέτουν ἤδη μίαν νέαν καὶ ἄγνωστον μέχρι σήμερον εἰκόνα τῆς μορφῆς καὶ τῆς ἐξελίξεως τῆς ἀκροπόλεως τοῦ Σέσκλου.

Ι. Εἰς μίαν σύντομον ἀνασκαφικὴν ἐκθεσιν δὲν εἶναι βεβαίως δυνατόν νὰ ἐκτεθοῦν ἐπαρκῶς τὰ ἀφθονα νέα ἀρχιτεκτονικὰ πορίσματα· ἀπλῆ ὅμως μνεῖα τῶν σπουδαιωτέρων εἶναι, νομίζομεν, ἀναγκαῖα :

α) Ὁ συνοικισμὸς τῆς Μέσης Νεολιθικῆς (ἦτοι τῆς «Περίόδου τοῦ

<sup>1</sup> Πρβ. ΠΑΕ 1962, 25 ἐξ. 1963, 40 ἐξ. 1965, 5 ἐξ. 1966, 5 ἐξ.

<sup>2</sup> Καθ' ὅλην τὴν διάρκειαν τῶν ἀνασκαφῶν μεγίστην βοήθειαν παρέσχεν ὁ Ἐπιμελητὴς Ἀρχαιοτήτων κ. Γ. Χουρμουζιάδης, ἀναλαβὼν τὴν εὐθύνην τῆς λεπτομεροῦς ἐπανεξετάσεως τοῦ οἰκήματος 38 καὶ ἐν μέρει τοῦ οἰκήματος 11-12.

Σέσκλου») ἦτο ὠχυρωμένος. Ἡ ὀχύρωσις αὕτη εἶναι ἡ ἀρχαιοτέρα γνωστὴ ἐν Ἑλλάδι, ἀφοῦ ἀνάγεται χρονικῶς εἰς τὰ μέσα τῆς 5ης Χιλιετίας π. Χ. τοῦλάχιστον.

β) Κατὰ τὴν αὐτὴν περιόδον ὁ ἐπὶ τῆς ἀκροπόλεως οἰκισμὸς ἠκολούθει ἐν προκαθωρισμένον καὶ ἐνιαῖον πολεοδομικὸν σχέδιον, προβλέπον σύστημα καθέτων καὶ παραλλήλων ὁδῶν, τεταγμένων περὶ ἐν κεντρικὸν οἰκοδόμημα.

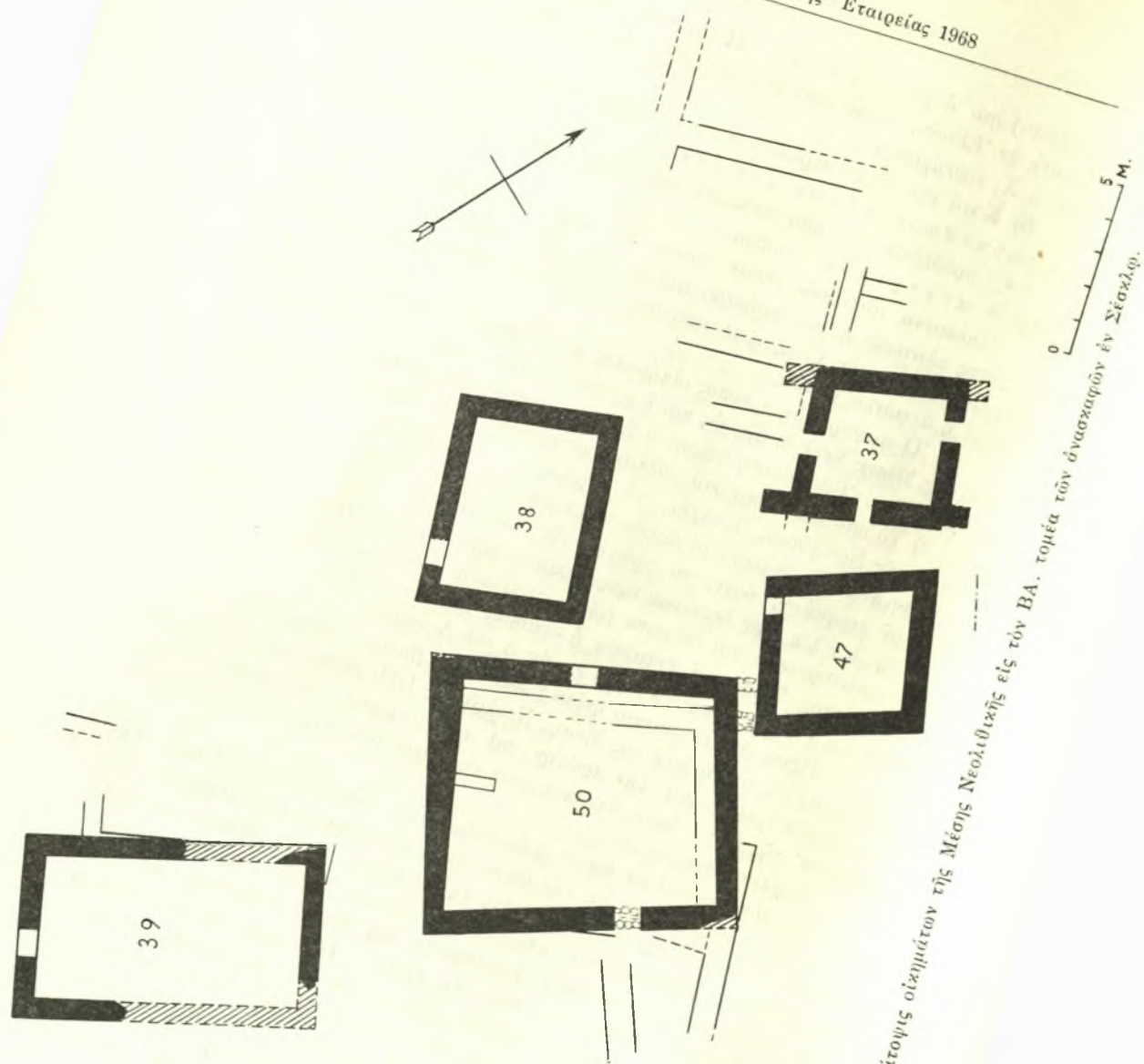
Ὅρισμένα αὐστηρῶς ἦσαν ἐπίσης τὰ ὅρια τῶν ἰδιοκτησιῶν, ὥς καὶ ὁ χῶρος πλατειῶν ἢ κοινοχρήστων ἀθλῶν. Ἐξ ἄλλου φαίνεται λίαν πιθανὸν ὅτι τὸν συνοικισμὸν ἀπῆρτιζον μικρότερα οἰκιστικά σύνολα ἐκ τεσσάρων, πέντε ἢ πλείονων οἰκιῶν.

γ) Ὁ «μεγαροειδής» τύπος οἰκήματος ἦτο ἀσφαλῶς γνωστὸς ἐν Σέσκλῳ ἀπὸ τῆς Μέσης Νεολιθικῆς, ὥς καὶ ἡ χρῆσις ξυλίνων κίωνων εἰς στοὰς μεταξὺ παραστάδων. Ἐβεβαιώθη ἐπίσης ἡ ὑπαρξις ἐσωτερικῶν ἀντηρίδων.

δ) Τὸ σπουδαιότερον καὶ κάλλιον διατηρούμενον ἐν Ἑλλάδι ἀρχιτεκτόνημα τῆς Νεολιθικῆς Ἐποχῆς, τὸ περίφημον μέγαρον τῆς περιόδου τοῦ Διμηνίου ἢ «διπλοῦν μέγαρον» κατὰ τὸν Τσουνταν, ἠσφαλίζετο δι' ἐσωτερικοῦ περιβόλου, ὅστις τὸ πρῶτον νῦν ἀνεκαλύφθη. Ἐξ ἄλλου ἀνεκαλύφθη πύλη τοῦ δευτέρου ὀχυρωτικοῦ περιβόλου, ὅπισθεν τοῦ μεγάρου, ἐπεσημάνθησαν δὲ καὶ λείψανα τρίτου περιβόλου ὀλοσχερῶς σχεδὸν καταδαφισθέντος. Ὡστε καὶ ἐνταῦθα ὁ οἰκισμὸς ἦτο ὠχυρωμένος διὰ πᾶσι πύλαις περὶ ὅλων, ὥς ὁ τοῦ Διμηνίου.

II. Πέντε ἀρχιτεκτονικαὶ φάσεις καὶ τρεῖς βασικαὶ ὑποπερίοδοι διεπιστώθησαν εἰς τὸ στρώμα τῆς Μέσης Νεολιθικῆς («Περίόδου τοῦ Σέσκλου»). Ἐξ αὐτῶν ἔχομεν διὰ τὴν πρώτην καὶ τὴν δευτέραν ὑποπερίοδον ὀλίγα λείψανα· τῆς τρίτης ὅμως ἀνεσκάφησαν οἰκήματα σφύζοντα δύο καὶ ἐνιαχοῦ τρεῖς ἀρχιτεκτονικὰς φάσεις.

Εἰς τὸν ἀνατολικὸν τομέα ἡ ὀλοκληρωτικῶς ἥδη ἀποκαλυφθεῖσα Οἰκία 50 — τὸ μέγιστον ἐπὶ τῆς ἀκροπόλεως οἰκοδόμημα τῆς «Περίόδου τοῦ Σέσκλου» — εἶναι σχεδὸν τετράγωνος τὴν κάτοψιν (εἰκ. 1). Μῆκος ἔχει 7.50 ἕως 8.00 μ., πλάτος 6.00 ἕως 6.80 μ. καὶ ἐμβαδὸν 50 μ. τετραγωνικὰ περίπου. Ἀνάγεται εἰς τὴν τρίτην ὑποπερίοδον τῆς Μέσης Νεολιθικῆς καὶ σφύζει δύο οἰκοδομικὰς φάσεις, ὥς καὶ ἴχνη τρίτης. Τὸ πάχος τῶν λιθοκτίσεων κατὰ τὴν κρηπίδα τοίχων ποικίλλει πολὺ, λόγῳ τῆς διαστροφῆς τοῦ οἰκήματος καὶ τῆς ἐκ σεισμοῦ πιθανῶς καταστροφῆς. Παρὰ τὴν νότιον γωνίαν ἡ κρηπίς ἐσώθη καθ' ὅλον τὸ ὕψος, ἐπὶ τῆς ἄνω δὲ ἐπιφανείας διετηρήθησαν πλάκες μεγάλαι καὶ μικραὶ, ἀποτελοῦσαι προφανῶς τὴν κοίτην τῶν πλίνθων, διὰ τῶν ὁποίων ἦτο ἀσφαλῶς ἐκτισμένη ἡ ἀνωδομία. Τὸ φαινόμενον αὐτὸ παρατηρήθη καὶ εἰς ἄλλα οἰκήματα, οὕτω δὲ ἐβεβαιώθη, ὅτι



Εἰκ. 1. Κάτοπις οἰκημάτων τῆς Μέσης Νεολιθικῆς εἰς τὸν ΒΑ. τομέα τῶν ἀνασκαφῶν ἐν Σίσχλῳ.



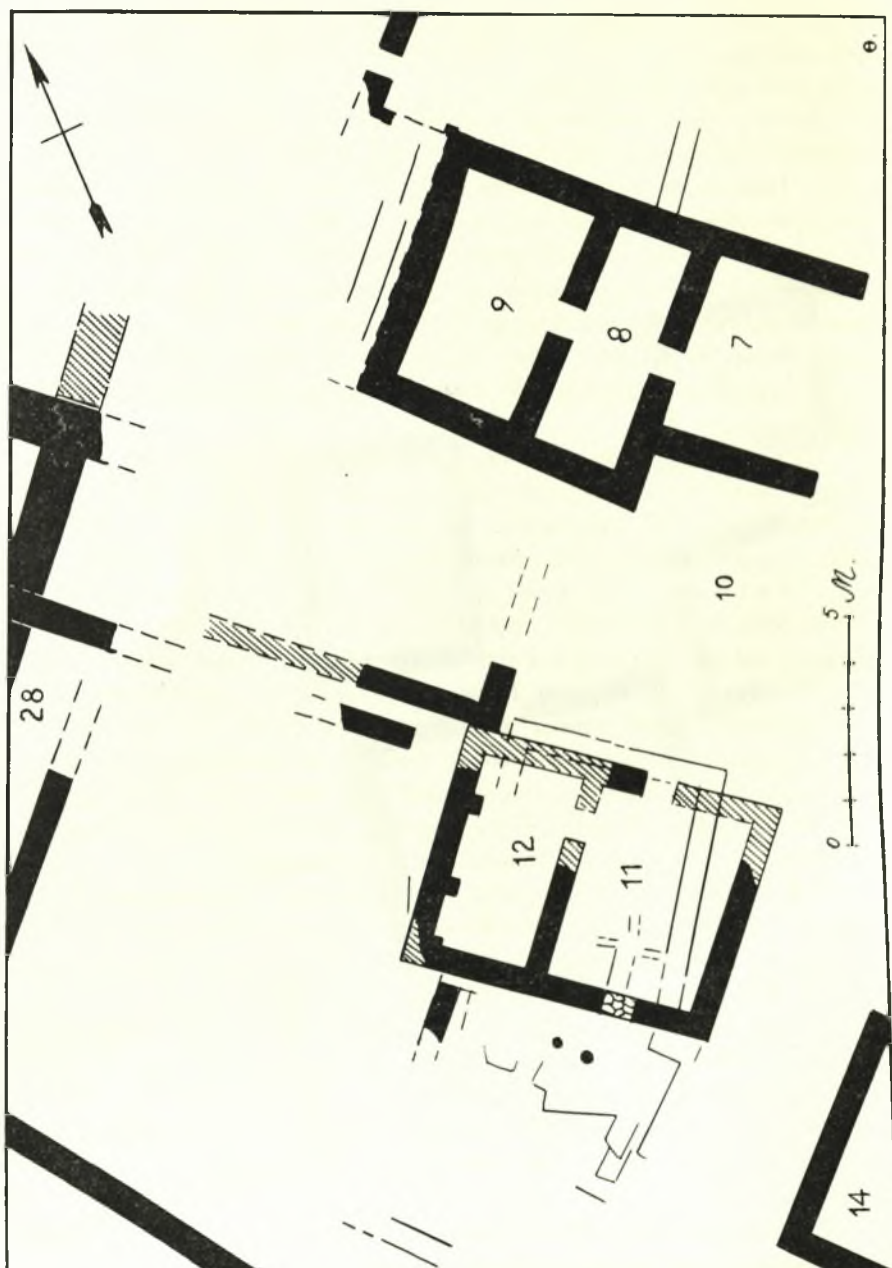
πλινθίνη ἦτο ἡ ἀνωδομία τῶν οἰκημάτων τῆς μέσης νεολιθικῆς. Πρὸς τὸ αὐτὸ συμπέρασμα ἄλλως τε ἦγον ἀνασκαφικαὶ παρατηρήσεις (πηλώδης ἐπίχρωσις κατὰ μῆκος τῶν τοίχων).

Δυτικῶς τῆς οἰκίας 50 κεῖται ἡ ὑπ' ἀριθ. 38, ἀνασκαφεῖσα ὑπὸ τοῦ Τσουντα, χωριζομένη δὲ ἀπὸ τῆς πρώτης διὰ δρομίσκου πλάτους 1.40 ἕως 1.15 μ. Βορειότερον ὁ χώρος εἶναι ἀνοικτός, ἐν εἵδει πλατείας ἢ κοινῆς αὐλῆς (διαστάσεων περ.  $5 \times 6$  μ.) καὶ πρὸς τὰ ΒΑ. αὐτοῦ κεῖνται αἱ οἰκίαι 47 καὶ 37, τῶν ὁποίων ἡ ἀνασκαφὴ ὠλοκληρώθη ἐφέτος. Μεταξὺ τῶν οἰκιῶν 47 καὶ 37 ὑπάρχει δρόμος στενός, ἐν μέρει διὰ πλακοειδῶν λίθων ἐστρωμένος, ὁμοίως δὲ ὁδὸς ὑπῆρχε βορείως τῆς οἰκίας 47 καὶ μεταξὺ τῶν οἰκιῶν 50 καὶ 39. Αἱ ὁδοὶ ἔχουν παράλληλον ἢ κάθετον πρὸς ἓνα νοητὸν ἄξονα κατεύθυνσιν, τὸ αὐτὸ δὲ παρατηρήθη εἰς ὅλην τὴν ἔκτασιν τῆς ἀκροπόλεως.

Ἡ οἰκία 47, ὥς καὶ ἡ 38, εἶναι ἀπλοῦν μονόδομον τετράγωνον περιῖπου οἶκημα, μὲ τὴν θύραν πρὸς τὴν πλατεῖαν ἢ κοινήν αὐλήν. Ἀλλ' ἡ παρακειμένη οἰκία 37 ἔχει ἐμπρὸς καὶ ὀπισθεν δύο ἀνοικτὰς καὶ ἀβαθεῖς στοάς, σχηματιζομένας ὑπὸ παραστάδων, ἐν εἵδει *προδόμου* καὶ *ὀπισθοδόμου*. Ἐξ ἄλλου, ἡ οἰκία δὲν εἶναι πλέον τετράγωνος ἀλλὰ κάπως δρομικὴ τὴν κάτωσιν, τὴν τάσιν δὲ ταύτην πρὸς ἐπιμήκυνσιν τῶν πλευρῶν βλέπομεν κατ' ἐξοχὴν εἰς τὴν οἰκίαν 39 (τῆς ὁποίας ἡ θύρα κεῖται εἰς τὴν νότιον στενὴν πλευράν). Παρατηροῦμεν δηλαδὴ εἰς τὰ οἰκήματα ταῦτα τοῦ βορειοανατολικοῦ τομέως *δυναμεῖ* ὑπάρχοντα ὅλα τὰ στοιχεῖα τοῦ «μεγάρου», τὸν τύπον τοῦ ὁποίου ἀποδίδει τὸ οἰκοδόμημα 7-8-9, τὸ *κεντρικὸν* οἰκοδόμημα τοῦ οἰκισμοῦ τῆς Μέσης Νεολιθικῆς, προφανῶς δὲ ἡ κατοικία τοῦ ἱερέως ἢ τοῦ ἄρχοντος. Περὶ αὐτοῦ ὅμως θὰ λεχθῶν τὰ δέοντα εἰς τὴν ὀριστικὴν δημοσίευσιν τῶν ἀνασκαφῶν.

III. Νοτιοδυτικῶς τοῦ μεγάρου 7-8-9 κεῖται τὸ οἰκοδόμημα 11-12 (εἰκ. 2), τὸ ὁποῖον ἐν μέρει ἀνέσκαψεν ὁ Τσουντας, θεωρήσας αὐτὸ ὡς «κεραμεικὸν ἐργαστήριον» ἔκ τινων ἐνδείξεων, ἃς ἐπεσήμανεν εἰς τὸ δωμάτιον 11. Τοῦ ἐπομένου δωματίου 12 δὲν ἦτο δυνατὴ τότε ἡ ἀνασκαφή, ἐπειδὴ ὑπὲρ αὐτὸ εὐρέθῃ τμήμα ἰσχυροῦ καμπύλου τοίχου τῆς περιόδου τοῦ Διμηνίου, τὸ ὁποῖον ὁ Τσουντας ἐξέλαβεν ὡς «μέγαρον μετ' ὀπισθοδόμου». Τὴν ὀλοκληρωτικὴν ἀνασκαφὴν τοῦ δωματίου 12, ὥς καὶ τοῦ ὅλου οἰκοδομήματος αὐτοῦ καὶ τῶν περὶξ ἐπεχειρήσαμεν ἤδη, ὅτε τὰ ὑπερκεείμενα λείψανα εἶχον κατὰ μέγα μέρος καταστραφῇ ἐκ τῆς μακροχρονίου ἐγκαταλείψεως.

Τὰ ἀποτελέσματα ὑπῆρξαν ἐξαιρετικῶς ἐνδιαφέροντα: Ἐν πρώτοις, ἐκ τῆς ἀνασκαφῆς τοῦ δωματίου 11 δὲν προέκυψαν ἐπαρκεῖς ἐνδείξεις περὶ τῆς ὑπάρξεως αὐτόθι κεραμεικοῦ ἐργαστηρίου, ἀλλὰ μᾶλλον δώματος μετὰ



Εἰκ. 2. Σέσκλον. Κάτοψεις οἰκημάτων τῆς Μέσης Νεολιθικῆς (οἰκία 11 - 12 καὶ «μέγαρον» 7 - 8 - 9).

τῆς ἐστίας. Ἀνεκαλύφθησαν ὁμῶς μία θύρα εἰς τὸν ἀνατολικὸν τοῖχον καὶ ἑτέρα εἰς τὴν ἀντίθετον πλευράν, καταργηθεῖσα εἰς παλαιότεραν φάσιν. Ὅπισθεν τῆς θύρας αὐτῆς, ἥτοι δυτικῶς τοῦ δωματίου 11, εὐρέθησαν ἐπὶ τοῦ δαπέδου αἱ ὁπαὶ δύο ξυλίνων κίωνων, ἀπανθρακωθέντων κατὰ τὴν πυρκαϊάν, ἡ ὁποία κατέστρεψε τὸ ὅλον κτίσμα· ὑπῆρχεν ἐπομένως ἐδῶ στοὰ ἀρχικῶς μεταξὺ παραστάδων, μετατραπεῖσα πιθανῶς εἰς δευτέραν φάσιν εἰς δωματίον αὐτοτελὲς δι' ἐντοιχισμοῦ τῆς μεσοθύρας.

Τὸ σπουδαιότερον ὁμῶς μέρος τοῦ οἰκοδομήματος ἦτο, ὡς ἐδείχθη ἐκ τῆς ἀνασκαφῆς, τὸ δωματίον 12, ὑπεράνω τοῦ ὁποίου κεῖται τμήμα τοῦ καμπύλου τοίχου τῆς Περίοδου τοῦ Διμηνίου, ὃν ὁ Ἰσουλὸς ἐξέλαβεν ὡς «μέγαρον μετ' ὀπισθοδόμου». Ἐκ τῆς ἀνασκαφῆς εἰς τὸ σημεῖον αὐτὸ καὶ εἰς ἄλλα παρακείμενα ἀπεδείχθη, ὅτι πρόκειται περὶ τμήματος τοῦ πρώτου, δηλ. τοῦ ἐσωτέρου ὀχυρωτικοῦ περιβόλου, ὅστις ἡσφάλιζε τὸ μέγαρον. Ἐξ ἄλλου ἡ ἀνασκαφὴ τοῦ δωματίου 12 ἀπέδωκε, πλὴν ἄλλων, σαφῆ μαρτύρια τῆς βιαιᾶς διὰ πυρὸς καταστροφῆς τοῦ οἰκοδομήματος: Ἐπὶ τοῦ δαπέδου διεπιστώθη στρώσις μελανή, ἀνθρακοῦχος, ὑψηλότερον δὲ στρώμα ὁλόκληρον ἐκ τεμαχίων πηλοῦ ἐπαλείψεως τῶν τοίχων καὶ τῆς στέγης. Εἰς τὸ δάπεδον εὐρέθησαν πολλὰ ἄρτια ἄγγεῖα (πίν. 22α), μεταξὺ τῶν ὁποίων ἐν ἐκπληκτικῇ λεπτότητι καὶ εὐγραμμίᾳ ὑψηλὸν κυλινδρικὸν ποτήριον (πίν. 22β), ὑψηλαὶ μεταλλικοὶ σχήματος βάσεις κυπέλλων, ἄλλα μονόχρωμα ἄγγεῖα καὶ δοχεῖα καὶ ἐν πλῆρῃ σφαιρικὸν ἄγγειον τοῦ ρυθμοῦ Α 3 α (λευκὴ κόσμησις ἐπὶ ἐρυθροῦ βάθους), τὸ ὁποῖον εἶναι ἀσφαλῶς τὸ τελειότερον παρόδειγμα τοῦ εἶδους (πίν. 22γ) ἐκ Θεσσαλίας.

Πολὺ σπουδαιότερα ὁμῶς καὶ τῶν ἄγγεων καὶ τῶν ἀπτῶν ἀποδείξεων τῆς διὰ πυρὸς καταστροφῆς τοῦ οἰκοδομήματος ἦσαν ἄλλα εὐρήματα καὶ παρατηρήσεις: Ἐκ τοῦ δυτικοῦ τοίχου τοῦ δωματίου 12 ἐκφύονται συμμετρικῶς δύο μικραὶ ἐσωτερικαὶ ἀντηρίδες, ἄλλη δὲ τρίτη ὑπάρχει εἰς τὴν ΝΔ. γωνίαν. Καθ' ὅλον τὸ σφζόμενον ὕψος τοῦ ὀδυτικὸς τοίχου διατηρεῖ ἐπάλειψιν ἐκ πηλοῦ, ὁμοίαν δ' ἐπάλειψιν εἶχε καὶ ὁ νότιος τοίχος, πιθανῶς δὲ καὶ ὁ δυτικῶς τοῦ οἴκηματος χῶρος. Ἐπάλειψις ἐν εἶδει κονιάματος τὸ πρῶτον διαπιστοῦται εἰς οἶκημα τῆς μέσης νεολιθικῆς ἐν Σέσκλῳ. Ἀλλ' ἐντὸς τοῦ δωματίου 12 εὐρέθησαν ἐν τῇ ἐπιχώσει πλεῖστα τεμάχια ἐπαλείψεως τοίχου, φέροντα ἐπ' ἀλλήλα στρώματα λεπτοτάτου ἐπιχρίσματος ἐκ καθαρωτάτου πηλοῦ, καθ' ὅλας δὲ τὰς ἐνδείξεις ταῦτα προέρχονται ἐξ ὁρόφου.

Ἡ ὑπαρξὶς ἀκριβῶς ὁρόφου δύναται νὰ ἐρμηνεύσῃ τὴν παρουσίαν τῶν μικρῶν ἐσωτερικῶν ἀντηρίδων τοῦ δυτικοῦ τοίχου, αἱ ὁποῖαι δὲν ἔχουν λόγον ὑπάρξεως τεκτονικῶν. Πράγματι, τὸ μικρὸν πλάτος τοῦ δωματίου (2.15 μ. μόλις) δὲν ἐξηγεῖ τὴν ἀνάγκην τῶν ἀντηρίδων, ἐνῶ ἡ ὑπαρξὶς τῶν

δικαιολογεῖται πρὸς στήριξιν ξυλίνου πατώματος ἡμιορόφου ἴσως, μεταγενεστέρως δημιουργηθέντος.

Αἱ μικραὶ ἐσωτερικαὶ ἀντηρίδες ἐνθυμίζουν ἀκόμη τὰ ἱερὰ τοῦ Catal Hüyük, ἔστω καὶ ἀμυδρῶς, ἀλλὰ περαιτέρω σύγκρισις δὲν εἶναι δυνατή, ἐπεὶ οὐδεμία ἔνδειξις ἱερότητος τοῦ χώρου τοῦ δωματίου 12 παρατηρήθη. Δὲν ἐξητάσθησαν ἀκόμη τὰ τεμάχια τοῦ ἐπιχρίσματος διὰ τὸ ἐνδεχόμενον ὑπάρξεως χρώματος καὶ διακοσμήσεως, ἀλλὰ νομίζομεν ὅτι μᾶλλον ἀπίθανος εἶναι θετικὴ ἀπόφασις.

Ὅπωςδὴποτε, ἡ ἀνασκαφὴ τοῦ οἰκοδομήματος 11 - 12 μεγάλως συνέβαλεν εἰς τὸν πλουτισμὸν τῶν γνώσεών μας περὶ τῆς ἀρχιτεκτονικῆς καὶ γενικώτερον τῆς πολιτιστικῆς στάθμης τῶν κατοίκων τοῦ Σέσκλου, παρέσχε δὲ συγχρόνως εὐκρινῇ εἰκόνα τοῦ αἰφνιδίου τῆς περὶ τὸ τέλος τῆς Μέσης Νεολιθικῆς καταστροφῆς, συνεπεῖα τῆς ὁποίας ἡ ἀκρόπολις ἡρημώθη ἐπὶ πολλοὺς αἰῶνας.

ΔΗΜΗΤΡΙΟΣ Ρ. ΘΕΟΧΑΡΗΣ





α. Ἀποψις τοῦ δυτικοῦ τμήματος τοῦ δωματίου 12. Διακρίνεται μία ἐσωτερικὴ ἀντηρὶς καὶ ἀγγεῖα ἐπὶ τοῦ δαπέδου.



β. Κυλινδρικόν ποτήριον μετὰ τριῶν καθέτων πλαστικῶν κανόνων (ἐκ τοῦ δωματίου 12).



γ. Ἀγγεῖον τοῦ ρυθμοῦ Α3α ἐκ Σέσκλου (ἐκ τοῦ δωματίου 12).