

4. ΑΝΑΣΚΑΦΗ ΚΕΦΑΛΟΥ ΑΜΒΡΑΚΙΚΟΥ

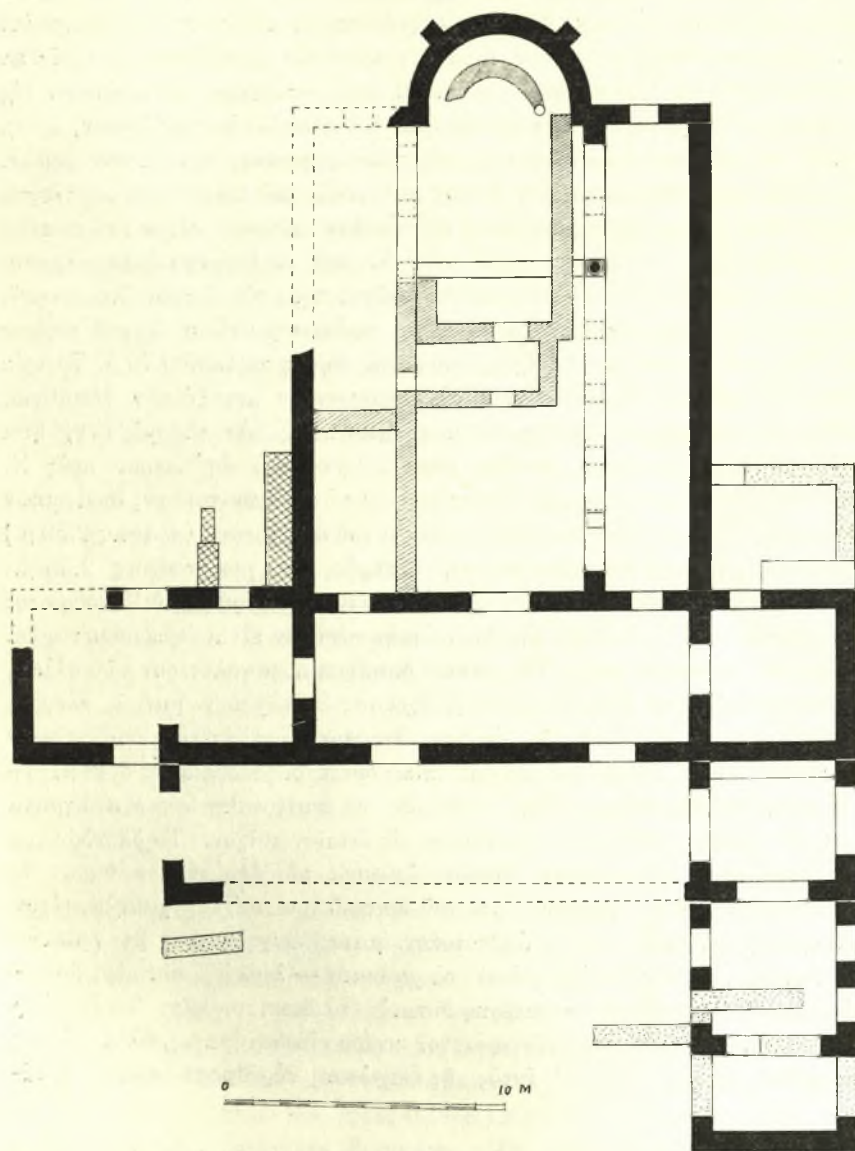
(Πίν. 14 - 21)

Α. Εἰς τὴν νησίδα Κέφαλον τοῦ Ἀμβρακικοῦ κόλπου συνεχίσθη καὶ κατὰ τὴν ἀνασκαφικὴν περίοδον τοῦ ἔτους 1968 ἡ ἔρευνα τῆς τρικλίτου παλαιοχριστιανικῆς βασιλικῆς, τῆς ὁποίας εἶχον ἀποκαλυφθῆ μέχρι τοῦδε τὸ ἱερόν, ὃ κυρίως ναὸς καὶ ὃ νάρθηξ μὲ τὰ ἐκατέρωθεν αὐτοῦ προσκτίσματα¹.

Κατὰ τὴν ἐφετινὴν ἀνασκαφὴν² ἀπεχωματώθη πρῶτον ἡ πρὸς Δ. τοῦ νάρθηκος περιοχὴ, ὅπου ὑπελογίζετο ὅτι εἶναι τὸ αἶθριον. Ἡρενήθη μέχρι μήκους 15 μ. περίπου ἀπὸ τοῦ δυτικοῦ τοίχου τοῦ νάρθηκος, ἀλλὰ, ὅπου ἀνεμένετο νὰ εὑρεθῆ τοῖχος τοῦ αἵθριου ἢ στυλοβάτης κιονοστοιχίας του, οὐδὲν εὗραν σχετικῶς θεμελίου ἤλθεν εἰς φῶς. Τοῦναντίον διεπιστώθη, ὅτι ὁ πέρυσι ἐπισημανθεὶς ἔξω τοῦ δυτικοῦ τοίχου τοῦ βορείως τοῦ νάρθηκος προσκτίματος τοίχος, ὃ κατευθυνόμενος πρὸς Δ., εἰς ἀπόστασιν 4.80 μ. κάμπτεται πρὸς Ν. βαίνων παραλλήλως πρὸς τὸν δυτικὸν τοῖχον τοῦ νάρθηκος μέχρι μήκους 2.00 μ., ὅπου καὶ διακόπτεται (εἰκ. 1). Τὸ πέρασ τούτου προσδιορίζουν λείψανα τοίχου τοῦ αὐτοῦ πάχους (0.70 μ.) καὶ εἰς τὴν αὐτὴν ἀπὸ τοῦ νάρθηκος ἀπόστασιν (4.10 μ.) ἐν ἐπαφῇ πρὸς τὸν ἀπέναντι ἐπίσης πέρυσι κατὰ τὴν προέκτασιν τῆς νοτίας μακρᾶς πλευρᾶς τῆς βασιλικῆς ἐπισημανθέντα τοῖχον, ὃ ὁποῖος προχωρεῖ 13.20 μ. πρὸς Δ. τοῦ νάρθηκος. Διαμορφοῦται οὕτω χῶρος διαστάσεως 17.65×4.10 μ., αἱ στεναὶ πλευραὶ τοῦ ὁποίου ἐπικοινωνοῦν δι' ἀνοιγμάτων πλάτους 2.38 μ. (τῆς βορείας πλευρᾶς) καὶ ἀντιστοιχᾶς 2.50 μ. (τῆς νοτίας) ἀφ' ἑνὸς πρὸς τὰ ἔξω καὶ ἀφ' ἑτέρου πρὸς χῶρον, περὶ τοῦ ὁποίου θὰ γίνῃ λόγος κατωτέρω. Ἡ ἐπιμήκης αὐτῆ κατασκευὴ πρέπει νὰ ἐξηγηθῆ ὡς ἔξω νάρθηξ. Ὡστε ἡ βασιλικὴ τοῦ Κεφάλου ἔστερεῖτο μὲν αἶθριον, ἀλλ' εἶχεν ἀνοικτὸν ἔξω νάρθηκα ἢ στοάν, τῆς ὁποίας ἡ δυτικὴ πλευρὰ πιθανώτατα ἐπερατοῦτο εἰς σειρὰν κίωνων ἐν

¹ ΠΑΕ 1967, σ. 28 ἔξ.

² Τῆς ἀνασκαφῆς μετέσχον οἱ πτυχιούχοι τῆς Ἀρχαιολογίας κ. Λάζαρος Δεριζιώτης καὶ δ. Κωνσταντῖνα Τσάιμου.



Εικ. 1. Κάτοπις τῆς βασιλικῆς τοῦ Κεφάλου.

παραστάσι, ὡς εἰς τὴν βασιλικὴν τῆς Βραυρῶνος¹. Εἰς τὴν στοᾶν πρέπει νὰ ἀνήκη ἢ κατὰ τὸ παρελθὸν ἔτος εὐρεθεῖσα εἰς τὴν νοτιοδυτικὴν γωνίαν τοῦ χώρου τούτου βάσις κίονος, ἀρκετὰ μικροτέρων διαστάσεων τῶν βάσεων τῆς κιονοστοιχίας τοῦ κυρίως ναοῦ². Ἡ στοὰ ἀπετέλει τὴν πρόσοψιν τῆς βασιλικῆς. Ὁ ἐξωνάρθηξ ἦτο ἐστρωμένος διὰ πλακῶν, διετηρήθησαν, ὅμως, μόνον λείψανα τοῦ ὑποστρώματος τῆς πλακοστρώσεως μετὰ τινων ἀρμῶν.

Περαιτέρω ἀπεχωματώθη ἐφέτος τὸ δυτικῶς τοῦ διακονικοῦ σύμπλεγμα τριῶν κατὰ σειρὰν διαμερισμάτων, τῶν ὁποίων πέρυσιν εἶχον ἐπισημανθῆ ὁ βόρειος τοῖχος, τὸ πέρασ αὐτοῦ πρὸς Δ. καὶ τὰ διάμεσα διατειχίσματα. Ὁ πρῶτος ἐκ τῶν χώρων τούτων εἶναι ἐκεῖνος πρὸς τὸν ὁποῖον ἐπικοινωνεῖ, ὡς εἴπομεν, ὁ ἐξωνάρθηξ. Τὸ ἐν λόγῳ πρόσκτισμα εἶναι ὀλικοῦ μήκους 13.15 μ. καὶ διατηρεῖ τοὺς τοίχους του μέχρις ὕψους περίπου 0.70 μ. Τὰ τρία διαμερίσματα (εἰκ. 1 καὶ πίν. 14α) ἐπικοινωνοῦν μεταξύ των ἐλευθέρως ἐπίσης δὲ καὶ πρὸς τὸ ἐξωτερικὸν κατ' ἀμφοτέρας τὰς πλευράς των, ἤτοι ἀφ' ἑνὸς πρὸς τὸν χώρον τὸν ἔξω τοῦ νάρθηκος καὶ ἀφ' ἑτέρου πρὸς Ν. πρὸς τὴν ἐλευθέρην περιοχὴν. Ὁ πρῶτος ἐκ τῶν χώρων τούτων, ἐσωτερικῶν διαστάσεων 4.40×3.90 μ., φέρει ἀπέναντι τοῦ ἀνοίγματος (πλάτους 2.50 μ.) τῆς βορείας, πρὸς τὸν ἐξωνάρθηκα, πλευρᾶς, ἄνοιγμα πλάτους 2.35 μ., ἐπικοινωνεῖ δὲ πρὸς τὸ ἐπόμενον, τὸ μεσαῖον διαμέρισμα, δι' ἀνοίγματος πλάτους 2.10 μ., ἐνῶ κατὰ τὴν ἀνατολικὴν πλευρὰν εἶναι ἐφωδιασμένος διὰ πεζουλίου πλάτους 0.66 μ. Τὸ μεσαῖον διαμέρισμα, μεγαλύτερον τῶν ἄλλων, σχεδὸν τετράγωνον (4.60×4.40 μ.), ἔχει τὰς ἐκατέρωθεν μακρὰς πλευρὰς διαμορφωμένας εἰς ἀνὰ ἓν δίλοβον ἄνοιγμα χωριζόμενον διὰ πεσῶν (0.80×0.70 μ.). Μετὰ τοῦ τρίτου ἐπικοινωνεῖ δι' ἀνοίγματος 3.40 μ. Τὸ τελευταῖον τοῦτο, μήκους 2.58 μ., ὁμοίως μὲ ἐκατέρωθεν εὐρέα ἀνοίγματα (ἕκαστον πλάτους 2.18 μ.) περατοῦται εἰς ἐνιαῖον τοῖχον. Τὸ δάπεδόν του ἦτο ἐστρωμένος διὰ πηλίνων πλακῶν, λείψανα τῶν ὁποίων διεσώθησαν εἰς τὴν νοτιοδυτικὴν του γωνίαν. Ἐπὶ τοῦ δυτικοῦ του τοίχου, χαμηλά, εἶχον διατηρηθῆ λείψανα τοῦ ἐξ ἀβεστοκονιάματος ἐπιχρίσματος μὲ γραπτὴν διακόσμησιν, ἐκ τῆς ὁποίας μόνον τὰ χρώματα — λευκόν, κιανοῦν, βαθυπόρφυρον καὶ καστανόν — κατέστη δυνατὸν νὰ διαπιστωθοῦν. Τὸ ἐν λόγῳ πρόσκτισμα δομικῶς μεταγενέστερον τοῦ κυρίου οἰκοδομήματος, ἀλλὰ πάντως σύγχρονον, ἦτο ξυλόστεγον· ἐντὸς τῆς ἐπιχώσεως εὐρέθησαν πολλὰ δεκά-

¹ ΣΤΙΚΑΣ ἐν ΠΑΕ 1952, σ. 84 καὶ εἰκ. 1. Πρβ. καὶ Βασιλικὴν Λαυρεωτικοῦ Ὀλύμπου (ΚΟΤΖΙΑΣ ἐν ΠΑΕ 1952, σ. 105 καὶ εἰκ. 1), ἐπίσης Ἀχειροποίητον Θεσσαλονίκης (DIEHL - LE TOURNEAU - SALADIN, Les monuments de Salonique, 1918, σ. 37 καὶ πίν. III), ἐνθα ἀντὶ κιονοστοιχίας ἔχομεν 3 ἢ 5 ἀνοίγματα.

² ΠΑΕ 1967, σ. 30 καὶ πίν. 19β.

δες σιδηρῶν ἥλων μήκους 0.12 μ. Περὶ τοῦ προορισμοῦ του οὐδὲν δύναται νὰ λεχθῆ μετὰ θετικότητος. Πιθανῶς ἐχρησίμευεν ὡς καταφύγιον τῶν προσκυνητῶν (καταγῶγιον).

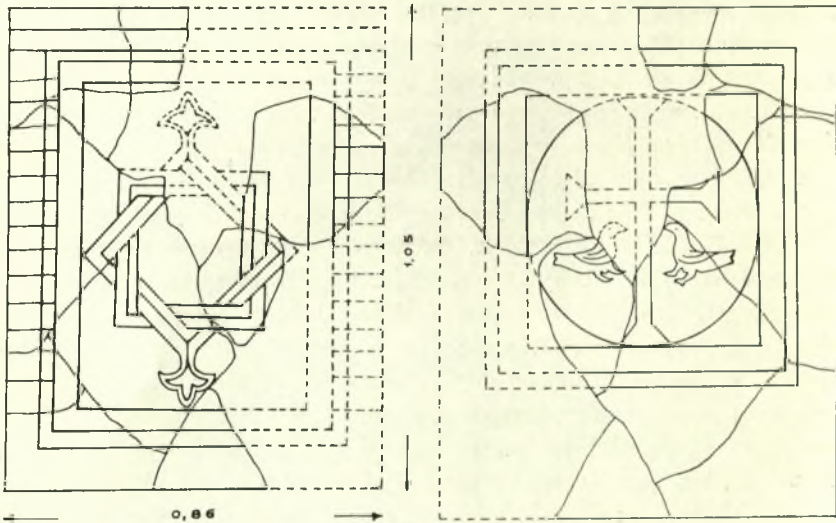
Ἐν συνεχείᾳ ἐπεξετάθη ἡ ἀνασκαφικὴ ἔρευνα εἰς τὸ βορείως τοῦ νάρθηκος πρόσκτισμα, τὸ ὁποῖον εἶχε χαρακτηρησθῆ πέρυσιν ὡς «Πρόθεις». Διεπιστώθη ἤδη, ὅτι ὁ κατὰ τὴν περυσινήν ἀνασκαφὴν ἐκληφθεὶς ὡς βόρειος τοῖχος του μετὰ πεζουλίου ἦτο μεταγενεστέρα κατασκευὴ¹ ἀποτελοῦσα συνέχειαν παραστάδος προβαλλούσης ἀπὸ τοῦ δυτικοῦ τοῖχου κατὰ 0.60 μ. Ὁ παλαιοχριστιανικὸς χώρος ἐκτείνεται ἔτι βορειότερον μέχρι μήκους 9.30 μ. εἰς σχῆμα ὀρθογώνιον 4.52 μ. πλάτους. Οἱ τοῖχοι τούτου σώζονται καὶ μέχρι ὕψους 1.00 μ. πλὴν τῆς βορειοανατολικῆς γωνίας, ἡ ὁποία εἶναι κατεστραμμένη. Ὁ ἐν λόγῳ χώρος συγκοινωνεῖ, ὡς ἤδη γνωρίζομεν, μετὰ τοῦ νάρθηκος². Εἶναι, ὅμως, ἐφωδιασμένος διὰ τριῶν προσέτι θυρῶν, ἧτοι μιᾶς πρὸς Δ. ἀριστερὰ τῆς παραστάδος, φερούσης ἔξω τοῦ βορείου ἀνοίγματος τοῦ ἐξωνάρθηκος, ἐτέρας πρὸς Α. ἀπέναντι τῆς προηγούμενης (ἀμφοτέραι πλάτους 1.65 μ.) καὶ ἄλλης, μικροτέρας (1.10 μ.), νοτίως αὐτῆς. Δύο παράλληλοι τοῖχοι, μεταγενέστεροι μὲν, ἀλλ' ἐπιμελοῦς τοιχοδομίας, ὡς ἡ τῶν τοίχων τῆς βασιλικῆς, ἐξωτερικῶς τῆς τελευταίας ταύτης θύρας σχηματίζουν εἶδος διόδου. Τῶν δύο θυρῶν ἐσώθησαν τὰ λίθινα κατώφλια, ὅχι ὅμως κατὰ χώραν. Τὸ ἐν, ἀκέραιον, μήκους 1.40 μ. καὶ πλάτους 0.49 μ., προέρχεται ἐξ ἀρραβδώτου κίονος καταλλήλως λαξευθέντος. Τὸ ἕτερον, εὐρεθὲν εἰς δύο τεμάχια παρὰ τὴν κατὰ τὸ μέσον τῆς ἀνατολικῆς πλευρᾶς θύραν (πλάτους 0.52 μ.), σώζει καὶ τὸν τόρμον διὰ τὴν στροφὴν τῶν θυροφύλλων. Τὰ πολλὰ ἀνοίγματα ὑποβάλλουν τὴν ἰδέαν, ὅτι ὁ προορισμὸς καὶ τοῦ χώρου τούτου ἦτο ὁμοιος πρὸς τὸν τοῦ νοτιοδυτικῶς τοῦ νάρθηκος συγκροτήματος.

Ἐκ τῶν μαρμαρίνων μελῶν τῆς βασιλικῆς ἤλθον ἐφέτος εἰς φῶς: Τεμάχια ἀρραβδώτων κίωνων, μετὰ τῶν ὁποίων δύο συνανήκοντα εἰς τὸν αὐτὸν κίονα (πίν. 14β)· ὁ κορμὸς τοῦ κίονος τούτου, συνολικοῦ ὕψους 2.13 μ., ἔχει ἄνω μὲν διάμετρον 0.25 μ. κάτω δὲ 0.31 μ., παρουσιάζων οὕτω μείωσιν 0.06 μ. Ἐπίσης: ἀμφικιονίσκοι παραθύρων, ἐκ τῶν ὁποίων εἰς ἀκέραιος (πίν. 15α), ὕψους 0.83 μ., τρία ἐπιθήματα ἀμφικιονίσκων ἀκόσμητα, περίπου τῶν αὐτῶν διαστάσεων (ἄνω ἐπιφάνεια 0.47 × 0.23 μ., κάτω ἐπιφάνεια 0.31 × 0.12 μ. καὶ ὕψους 0.18 μ.) πρὸς τὸ εἰκονιζόμενον (πίν. 15β), ὡς καὶ τεμάχια διαφόρων θωρακίων. Ἐν τῶν θωρακίων εἶναι ἀμφίγλυφον (διαστάσεων 1.05 × 0.86 μ. καὶ πάχους 0.05 μ.)· ἡ προσθία ὄψις

¹ ΠΑΕ 1967, σ. 30.

² ΠΑΕ 1966, σ. 95 καὶ 1967, σ. 28.

του κοσμεῖται δι' ἀναγλύφου σταυροῦ περικλειομένου ἐντὸς συμπλεκομένων τετραγώνων ἐκ διπλῶν ταινιῶν, τὸ ἕτερον τῶν ὁποίων ἀπολήγει κατὰ τὸν κάθετον ἄξονα εἰς τρίφυλλον ἢ ὀπισθία ὄψις κοσμεῖται διὰ δίσκου, ἐπὶ τοῦ ὁποίου ἀπλοῦται λατινικὸς σταυρός, ἐκατέρωθεν τῆς κάτω κεραίας τοῦ ὁποίου ἴστανται δύο ἀνωπὰ πτηνά (εἰκ. 2, πίν. 16). Ἰδιαιτέρως ἀξιοσημείωτον εἶναι ἐφέτος εὐρεθὲν μαρμάρινον καμπύλον μέλος κοσμούμενον



Εἰκ. 2. Δύο ὄψεις ἀμφιγλύφου θωρακίου.

ἐξωτερικῶς δι' ἑλικοειδῶν ραβδώσεων (πίν. 17α), ὡς τὰ κατὰ προηγούμενα ἔτη ἔλθόντα εἰς φῶς, ἐρμηνευθέντα τότε ὡς τεμάχια λεκάνης περιρραντηρίου¹. Τὸ νέον τοῦτο τεμάχιον, διασῶζον τὰ πρὸς τὰ ἄνω καὶ κάτω πέρατά του (ῦψους 0.52 μ.), εἶναι πλέον σαφές, ὅτι μετὰ τῶν ὁμοίων του ἀνήκει εἰς θωράκιον ἐξέδρας ἄμβωνος².

Ἐκ τῶν λειτουργικῶν κατασκευῶν εὐρέθησαν καὶ ἐφέτος: τεμάχια πλακῶν τραπεζῶν μὲ βαθειὰν γλυφὴν εἰς τὴν ἐξωτερικὴν ἐπιφάνειαν τῶν χειλέων³, μικρὰ ἰωνίζουσα βάσις μετὰ συμφυοῦς τετραγώνου πλίνθου (ῦψος 0.12, πλευρὰ πλίνθου 0.11 μ., ἄνω διάμετρος 0.08 μ.), τεμάχιον ἄρραβδώ-

¹ ΠΑΕ 1966, σ. 99 καὶ πίν. 85δ. 1967, σ. 31 καὶ πίν. 20α.

² Ἡ ἐσωτερικὴ ἐπιφάνεια τοῦ τεμαχίου τούτου εἶναι κατὰ μὲν τὴν ὀριζοντίαν τομὴν καμπύλη, κατὰ δὲ τὴν κάθετον τομὴν εὐθεῖα.

³ ΠΑΕ 1965, σ. 81 καὶ πίν. 99β. 1966, σ. 99 καὶ 1967, σ. 31 καὶ πίν. 20β.

του κιονίσκου (διαμέτρου 0.08 μ. και σωζ. ὕψους 0.15 μ.) και κιονόκρανον (ὕψους 0.08 μ., πλευρὰ ἄβακος 0.08 μ. και διάμετρος κίονος 0.07 μ.) με τὴν συνήθη διακόσμησιν ἐκ γωνιαίων λοβῶν ἀκάνθης, ἀνήκοντα εἰς κιονίσκου ἐκ τῶν στηριζόντων τὴν πλάκα τῆς Ἁγίας Τραπέζης (πίν. 15γ), ὡς κορινθιάζον μικρὸν κιονόκρανον (ὕψους 0.25 μ., πλευρὰ ἄβακος 0.18 μ. και διάμετρος κίονος 0.14 μ.) πιθανῶς τοῦ κιβωρίου αὐτῆς (πίν. 17β).

Ἡ ἀνασκαφή ἀπέδωκεν ἐπίσης: α) ὄστρακα ἀγγείων και λύχνων με διακόσμησιν ἐκ ρόμβων, γωνιωδῶν σχημάτων (Λ), σταυρῶν κλπ. (πίν. 18α), ὡς και τριγώνων ὀρθίων ἐναλλάξ και ἀναστρόφων (πίν. 18β) β) τεμάχια ὑαλίνων σκευῶν και γ) τεμάχια κεράμων και πλίνθων ὅμοια πρὸς τὰ πέρυσιν εὑρεθέντα¹ προσέτι δὲ λείψανα ἀρχαῖα ὡς: τὸ ἄνω τμήμα ἐπιτυμβίου στήλης (τοῦ τύπου τῶν Βοιωτικῶν — 4^{ου} πρὸς 3^{ον} αἰ. π. Χ.) με τὸ ὄνομα ΕΥΚΛΕΙΔΗΣ; (πίν. 19α) και ὄστρακον μελαμβροῦς ἀγγείου ἑλληνιστικῆς ἐποχῆς (τέλους 4^{ου} - ἀρχῶν 3^{ου} αἰ. π. Χ.). Τέλος εὑρέθησαν τριάκοντα ἑπτὰ χαλκᾶ νομίσματα, ἦτοι:

3 ὕστερορρωμαϊκά

28 βανδαλικά

ἐν τεσσαρακοντανούμιον 6^{ου} αἰ. μ. Χ., ἐφθαρμένον

ἐν τεσσαρακοντανούμιον Μανρικίου, ἔτους 585/6

ἐν τεσσαρακοντανούμιον Ἡρακλείου, ἐπικεκομμένον ἐπὶ ἄλλου (ἔτους 611/2)

ἐν ἀνώνυμον βυζαντινὸν (969 - 989) και

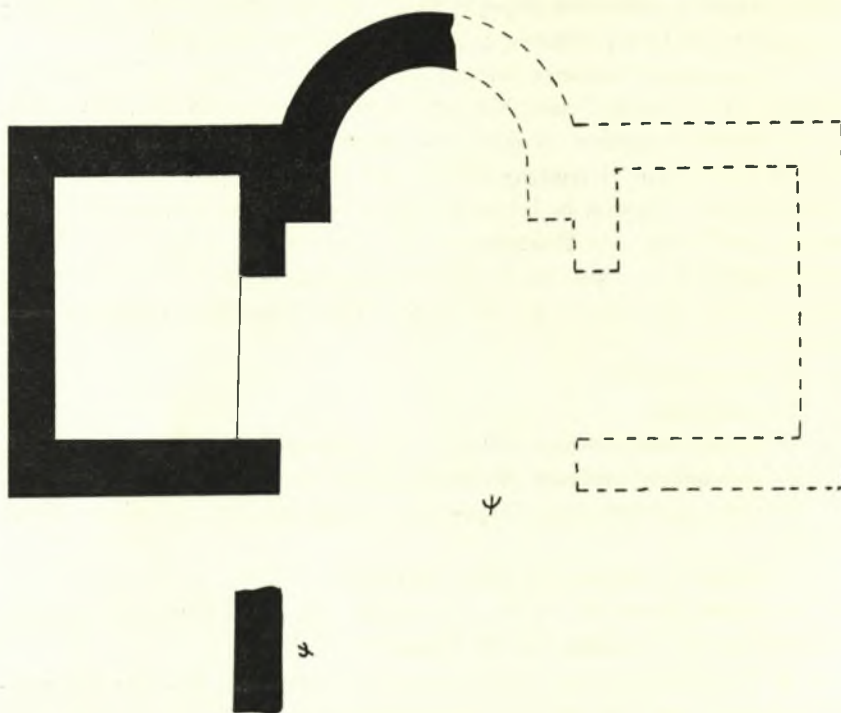
τὸ εἰκονιζόμενον ἐν τῷ πίν. 21α φέρον τὴν παράστασιν τῆς λυκαίνης θηλαζούσης τὸν Ρωμόλον και τὸν Ρῶμον².

Β. Παραλλήλως ἐπεχειρήθη ἀνασκαφικὴ ἔρευνα εἰς περιοχὴν 120 περίπου μέτρων νοτίως τῆς βασιλικῆς (πίν. 19β), ὅπου κατὰ τὸ παρελθὸν ἔτος εἶχεν ἐπισημανθῆ ἄψις ἐτέρου ναοῦ. Ἐνταῦθα ἀπεκαλύφθησαν τὰ εἶρηια τοῦ βορειοανατολικοῦ τμήματος τοῦ ἱεροῦ του (εἰκ. 3) τὸ ἀντίστοιχον, νοτιοανατολικὸν τμήμα αὐτοῦ (σημειούμενον εἰς τὸ σχέδιον διὰ διακεκομμένων γραμμῶν), ἔχει κατακρημνισθῆ ἐντὸς τῆς θαλάσσης. Ἡ ἄψις, ἐκτισμένη με ἀργολιθοδομήν, εἰς τὴν ὁποίαν παρεμβάλλονται σειραὶ πλίνθων, παρουσιάζει μεγάλην ὑπερύψωσιν (χορδὴ 3.00 μ. και βέλος 2.50 μ.). Βορείως τοῦ ἱεροῦ, ὅπου θὰ ἦτο τὸ ἀνατολικὸν τμήμα τοῦ βορείου κλίτους, ἐὰν πρόκειται περὶ

¹ ΠΑΕ 1967, σ. 31 και πίν. 22γ και 23α.β.

² Κατὰ τὴν Διευθύντριαν τῆς Νομισματικῆς Συλλογῆς κ. Μάντω Καραμεινισίνη - Οἰκονομίδου, εἰς τὴν ὁποίαν ὀφείλεται ὁ καθαρισμὸς και ἡ ταύτισις τῶν νομισμάτων, τὸ τελευταῖον τοῦτο ἐκόπη ἐπὶ τῆς ἐποχῆς τοῦ Ὀστρογότθου Θεοδωρίχου πιθανῶς κατὰ τὸ 493 μ. Χ.

βασιλικῆς, ἀπεκαλύφθη χώρος (παστοφόριον;) ἐσωτερικῶν διαστάσεων 3.90×2.85 μ. Ὁ χώρος οὗτος ἔχει δάπεδον κατὰ 0.50 μ. περίπου ὑψηλότερον τοῦ ἱεροῦ ἐστρωμένον διὰ πηλίνων πλακῶν. Δυτικῶς αὐτοῦ, κατὰ



Εἰκ. 3. Σχέδιον βασιλικῆς (:) Β.

προέκτασιν τῆς βορείας παραστάδος τῆς ἀψίδος, διασώζεται θεμέλιον μήκους 1.80 μ. καὶ πλάτους 0.67 μ., πιθανῶς θεμέλιον κιονοστοιχίας.

Τὸ δάπεδον τοῦ ἱεροῦ εἶναι ἐστρωμένον διὰ μαρμαρίνων πλακῶν, ὃ ἔξω ὅμως αὐτοῦ πρὸς Δ. χώρος ἐκαλύπτετο διὰ ψηφιδωτοῦ, ἐκ τοῦ ὁποίου διατηρήθησαν δύο μικρὰ τμήματα ἀνήκοντα εἰς πλαίσιον διαχώρου. Τὸ ἐν τούτων εἰκονίζει ἄνθη καὶ φύλλα, τὸ ἕτερον ἀποτελεῖται ἐκ σφαιρικῶν τροχῶν, ἐντὸς τῶν ὁποίων περικλείονται ἀνὰ ἓν φυτὸν ἢ πτηνόν (πίν. 21β.γ).

Ἐκ τῶν ὀλίγων ἐνταῦθα κινητῶν εὑρημάτων σημειοῦμεν: α) ἐν τεμάχιον μαρμαρίνου κιονίσκου σωζομένου ὕψους 0.26 μ. καὶ διαμέτρου 0.09 μ., β) μικρὰ τεμάχια διατρήτων θωρακίων, γ) θραύσματα ἀγγείου ἐκ ζωηρῶς

ἔρυθροῦ πηλοῦ, τὰ ὅποια συγκολληθέντα ἔδωσαν λοπάδα (ἄνευ πώματος) μὲ διακόσμησιν εἰς τὸν πυθμένα ἐκ μικρῶν καὶ βαθειῶν γραμμῶν διατεταγμένων εἰς κοχλιοειδῆ σειρὰν (πίν. 20), 6ου αἰ. μ. Χ. καὶ δ) ἀπότμημα δίσκου λύχνου κοσμούμενον διὰ πτηνοῦ ἐν μέσῳ φοινικοειδῶν καὶ κυπαρίσσω¹ (πίν. 18γ).

ΧΑΡΙΚΛΕΙΑ Ν. ΜΠΑΡΛΑ

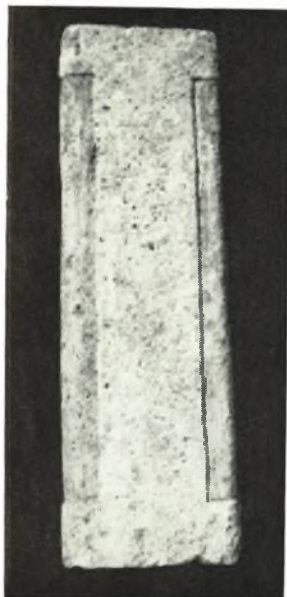
¹ Ὅμοιον εὑρέθη εἰς Ν. Ἀγχίαλον (βλ. Ἔργον 1968, σ. 41, εἰκ. 43).



α. Τὸ παρὰ τὸν ἐξωνάρθηκα τῆς βασιλικῆς πρόσκτισμα ἀπὸ Δ.



β. Μαμάρτινος κίλων.



α. Ἄμφικιονίσκος παραθύρου.

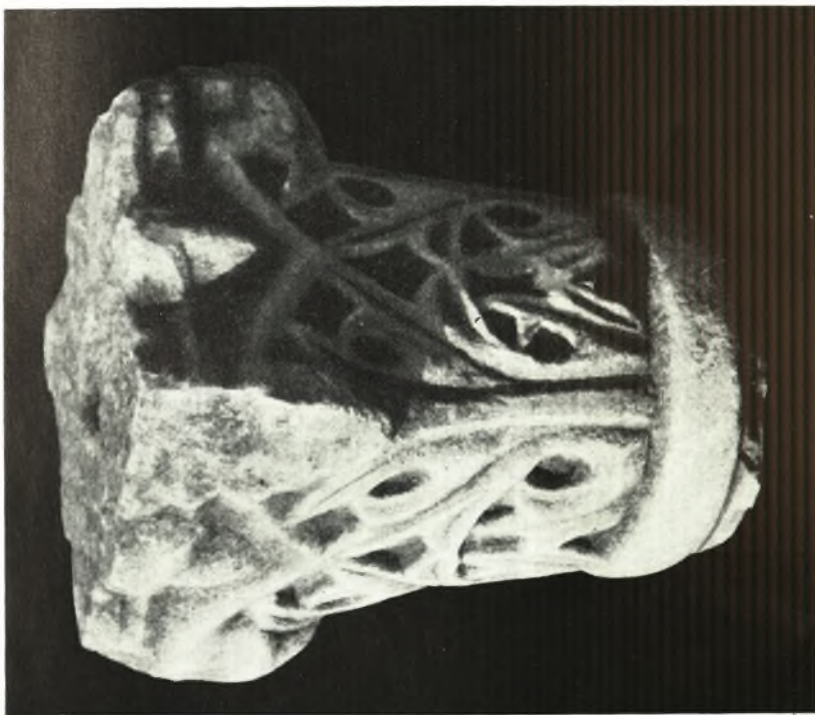
β. Ἐπίθημα ἀμφικιονίσκου παραθύρου.



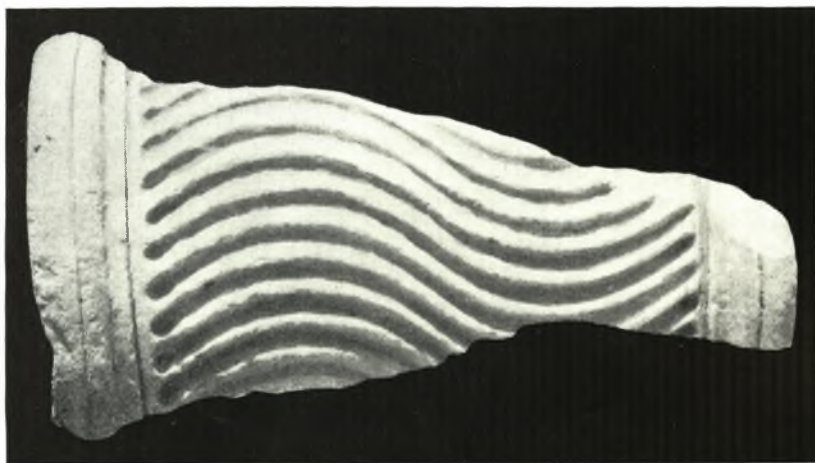
γ. Βάσις, τεμάχιον κορμού καὶ κιονόκρανον ποδὸς τῆς Ἁγίας Τραπεζῆς.



α - β. Ἀφροδίτη φρον θωράξιον.



α. Κιονόχορον κίονος του κιβωρίου
της Αγίας Τραπέζης.



α. Τεμάχιον θωρακίου εξέδρας
ἄμβωνος.



α - γ. Παλαιοχριστιανικοί λύχνοι.



α. Άνω τμήμα έπιτυμβίου στήλης.



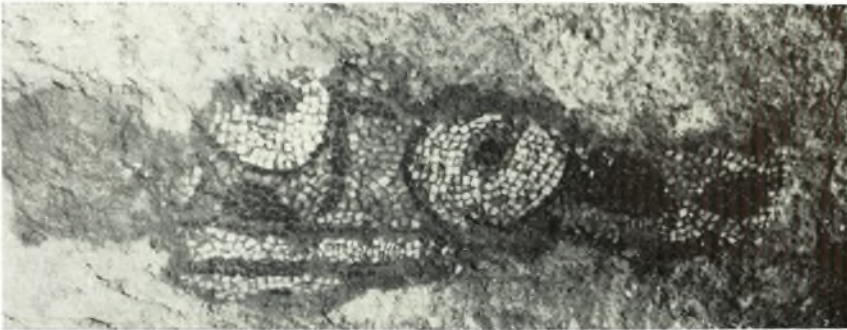
β. Άποψις περιοχής βασιλικής (;) Β Κεράλου.



α - β. Πηλίνη λοπάς.



α. Χαλκοῦν νόμισμα.



β - γ. Τμήμα ψηφιδωτοῦ βασιλικῆς (;) Β Κεφάλου.