

## 2. ΑΝΑΣΚΑΦΙΚΗ ΕΡΕΥΝΑ ΕΙΣ ΑΦΡΟΔΙΣΙΟΝ ΨΩΦΙΔΟΣ

( Πίν. 8 - 9 )

Κατὰ τὴν τελευταίαν ἑβδομάδα τοῦ Ἰουλίου τοῦ 1968 διενεργήθη δοκιμαστικὴ ἀνασκαφικὴ ἔρευνα καὶ δὴ εἰς τὴν ἀρχαίαν Ψωφίδα ἐπὶ τῆς ράχεως τῶν Ἀφροδισίων ὁρέων (κειμένων μεταξὺ Ἑρμάνθου καὶ Ἀροανίων) ἐντὸς τοῦ ἀρχαίου, μερικῶς διατηρουμένου, ὁμωνύμου δρυμοῦ, τοῦ ὁποίου δεσπόζει σήμερον μικρὸς τοῦ Ἀγίου Πέτρου ναός.

Ἐπὶ τῆς ράχεως ταύτης τὰ πρὸ ὀλίγων ἐτῶν ἐπισημανθέντα λείψανα ἀρχαίου κτίσματος εἶχον θεωρηθῇ ὅτι ἀνήκον εἰς μικρὸν οἰκόσχημον στενομήκη ναόν (ΑΕ 1966, Χρονικά, 6 κ.έ.).

Κατὰ τὴν ὥς ἄνω δοκιμαστικὴν ἔρευναν ἀπεκαλύφθη ὅλον τὸ κατὰ χώραν διατηρούμενον μέρος (πίν. 8α), τὸ ὁποῖον εἶχε ταυτισθῇ πρὸς ναὸν τοῦ κτίσματος τούτου. Τοῦτο ἠδράζετο μερικῶς, ἥτοι κατὰ μὲν τὸ ἔν, τὸ νότιον, μέρος τοῦ κυρίου του ἄξονος, ἐφ' ὕψηλοῦ βάθρου, κατὰ δὲ τὸ ἕτερον, τὸ βόρειον, μέρος τοῦ κυρίου του ἄξονος ἐπὶ τοῦ φυσικοῦ ἐδάφους τῆς ράχεως. Ἡ ὁφρὺς τῆς ράχεως ἐπεκταθεῖσα δίκην τεχνητοῦ ἐξώστου ἀπετέλεσεν οὕτω τὸ ὑπὸ μορφὴν βάθρου νότιον τμήμα τοῦ ὅλου κτίσματος. Τοῦ κτίσματος τούτου ἡ ὥς βάθρον νοτιά πλευρὰ ἀπετελεῖτο ἐξ ἐπαλλήλων δόμων ἐξ ὀρθογωνίων πλίνθων τοπικοῦ τιτανολίθου. Τῶν πλίνθων τούτων τὸ μήκος ἐποίκιλλεν ἀπὸ 0.65 μέχρι 1.50 μ., τὸ δὲ πλάτος ἀπὸ 0.65 μέχρι 1.85 μ., ἐνῶ τὸ ὕψος των ἐξ ἄλλου ἦτο 0.35 μ.

Ὑπῆρχον, ὥς φαίνεται, συνολικῶς δέκα δόμοι τοιούτων πλίνθων, ἐκ τῶν ὁποίων σφύζονται σήμερον ἐπὶ τῆς προσόψεως μόνον τέσσαρες. Αὗται εἶναι ἰσοδομικῶς κατὰ τὸ μᾶλλον ἢ ἥττον τοποθετημέναι. Σφύζεται ἐπίσης καὶ πλίνθος ἐκ τοῦ πέμπτου δόμου, ἔχουσα ἐκ τῆς ἀρχικῆς τῆς θέσεως ἐλαφρῶς μετακινήθῃ. Τὸ συνολικὸν ὕψος τοῦ βάθρου τούτου κατὰ τὴν νοτίαν του πρόσοψιν ὑπολογίζεται εἰς 3 1/2 μ. πιθανῶς.

Ἐκ τῆς ἀνωδομίας τοῦ κτίσματος τούτου οὐδὲν μέρος διεπιστώθη. Αἱ δεκάδες τῶν κατεσπαρμένων τιτανοθιλικῶν πλίνθων, πέραν τῆς νοτίας πλευρᾶς του, καθὼς καὶ κατὰ τὰ προσκείμενα ἄκρα τῶν δύο μακρῶν του πλευρῶν, φαίνεται ὅτι προέρχονται ἐκ τῶν ὑπολοίπων (ἑξ) ἀνωτέρων δόμων τοῦ βάθρου τῆς νοτίας πλευρᾶς του, αἱ ὁποῖαι, ἐρειπωθέντος τοῦ κτηρίου, θὰ κατέρρευσαν πρὸς τὴν κατεύθυνσιν αὐτήν.

Τὸ πλάτος τοῦ ὅλου κτίσματος ἦτο 4.50 μ. τὸ δὲ συνολικὸν μῆκος του ὑπολογίζεται εἰς 13.85 μ. Ἡ στενομῆκης αὕτη κατασκευή, ὡς ἐλέχθη, ἤρμη-νεύθη ὡς οἰκόσχημος ναός. Ἐκ τῆς τελικῆς ὁμως ἀνασκαφικῆς ἐρεῦνης κατέστη σαφές ὅτι τὸ ὡς ἄνω ὑπὸ μορφὴν βάρθρου στενόμηκες κτίσμα ἦτο ἁπλῶς μέγας βωμός. Εἰς τὴν νέαν αὐτὴν ταύτισιν τοῦ κτίσματος τούτου συνηγόρησεν ἄλλωστε ἡ ἔλλειψις οἰουδήποτε ἐκ τῆς ἀνωδομίας του ὕλικου, ἡ στενομῆκης κατασκευὴ του, ἡ ἐκ μεγάλου βάρθρου μορφὴ του, καθὼς καὶ ὠρισμένα ἐκ τῶν κινητῶν εὐρημάτων του, καὶ μάλιστα αἱ σιδηραῖ πυράγραι, αἱ ὁποῖαι εὐρέθησαν κατὰ τὴν νοτιοδυτικὴν γωνίαν του, ἐντὸς ἐπιχώσεως, ἡ ὁποία περιεῖχε τέφραν καὶ κεκαυμένα ξύλα καὶ ὄστᾱ. Ἐκ τῶν ἄλλων κινητῶν εὐρημάτων τοῦ χώρου τοῦ κτίσματος τούτου τὰ σπουδαιότερα ὑπῆρξαν : πῆλινα εἰδώλια, κλασσικῶν καὶ ἑλληνιστικῶν χρόνων, ὡς ἐπὶ τὸ πλεῖστον γυναικεῖα, ἀλλὰ καὶ ζώων καὶ μάλιστα περιστερῶν, καθὼς καὶ χαλκᾶ ἐλάσματα, χαλκοῖ καὶ ἀργυροῖ δακτύλιοι, χαλκαῖ περόναι καὶ μικκύλαι χαλκαῖ φιάλαι.

Πλὴν τοῦ ὡς βωμοῦ πλέον ταυτιζομένου τούτου κτίσματος, κατὰ τὴν δοκιμαστικὴν ἀνασκαφὴν ἀπεκαλύφθη ἐπίσης τὸ πρὸς Βορρᾶν αὐτοῦ σφρζόμενον τμῆμα Ἱερᾶς ὁδοῦ (πίν. 9β), διεπιστώθη δὲ πρὸς Δυσμᾶς ὑπαρξίς Τελεστηρίου (πίν. 8β καὶ 9α), ἐνῶ ἐξ ἄλλου ἀνιχνεύθη καὶ οἰκισμὸς ἀνατολικῶς αὐτοῦ.

Ἡ Ἱερὰ ὁδὸς ἔκειτο περὶ τὰ 6 μ. βορείως τοῦ βορείου ἄκρου τοῦ βωμοῦ, ἀποτελοῦσα τὴν Εἴσοδον τοῦ Ἱεροῦ ἐκ τῆς πλησίον ἀρχαίας πόλεως Ψωφίδος (βλ. κατωτέρω)· σφίζεται εἰς μῆκος 7 μ., εἶναι πλάτους 1.20 μ. ἀποτελεῖται δὲ ἐκ δύο σειρῶν τιτανολιθικῶν πλίνθων, ἐκάστη τῶν ὁποίων εἶναι μήκους 1 μ. περίπου, πλάτους δὲ 0.65 μ. περίπου.

Ἡ ὁδὸς αὕτη κατὰ τὸ νότιον ἄκρον της, τὸ ὁποῖον ἔφερε κατ' εὐθεΐαν εἰς τὸν ἔναντι αὐτῆς βωμόν, ἐκάμπτετο κατ' ὁρθὴν γωνίαν πρὸς Δυσμᾶς, τὸ δὲ πρὸς τὴν κατεύθυνσιν ταύτην συνεχιζόμενον σκέλος της, σφρζόμενον εἰς μῆκος 1.40 μ., συνεχίζετο ἐν εἴδει κλιμακοστασίου πρὸς τὸν χώρον τοῦ Τελεστηρίου.

Τὰ κυριώτερα τῶν κινητῶν εὐρημάτων τοῦ παρὰ τὴν Ἱερὰν ὁδὸν χώρου ὑπῆρξαν μικρὰ πηλίνη πλάξ μετ' ἀναγλύφου παραστάσεως κούρου, ὡς καὶ μέρος κεφαλῆς πηλίνου ἀγαλματίου Δαιδαλικῆς ἐποχῆς.

Τοῦ Τελεστηρίου ἀπεκαλύφθησαν κατὰ τὴν δοκιμαστικὴν ἔρευναν τοῦ 1968 αἱ παρειαὶ δύο τῶν συνεχομένων ἐξωτερικῶν του πλευρῶν, ἥτοι ἡ τῆς βορείας καὶ τῆς ἀνατολικῆς πλευρᾶς. Μεταγενεστέρως κατέστη σαφές ὅτι ἡ εἴσοδος τοῦ κτηρίου ἦτο ἀπὸ τῆς ἀνατολικῆς πλευρᾶς.

Τῆς πλευρᾶς ταύτης, τῆς ἀνατολικῆς, σφίζεται ὁ ἐπὶ χαμηλῆς κρηπίδος στυλοβάτης, μήκους 11 μ. περίπου. Τὸ τμῆμα δὲ τοῦ ἀρραβδῶτου κίονος,

τὸ ὁποῖον εὑρέθη καὶ ὑπετέθη κατ' ἀρχὰς ὅτι προήρχετο ἐκ τοῦ ἐσωτερικοῦ τοῦ κτηρίου, φαίνεται ὅτι ἀνῆκεν εἰς κίονα τῆς ἀνατολικῆς πλευρᾶς.

Τῆς βορείας ἐξ ἄλλου πλευρᾶς ἀπεκαλύφθη ἡ ἐξωτερικὴ παρειά, σφύζουσα καὶ τμῆμα τῆς ἀνωδομίας της, συγκεκριμένως τὸν ἐπὶ τῆς χαμηλῆς κρηπίδος τοιχοβάτην μετὰ μέρους τοῦ ὑπερκειμένου τοίχου, ὕψους περίπου 1.50 μ. συνολικῶς. Μικρὰ ἀνίχνευσις κατὰ τὴν ἐσωτερικὴν βορειοδυτικὴν γωνίαν τοῦ κτηρίου ἔπεισεν ὅτι ἡ τετάρτη πλευρά, ἡ Δυτική, εἶχε κτισθῇ ἀπ' εὐθείας ἐπὶ τοῦ βράχου, ἐσφύζετο δὲ εἰς ὕψος πολὺ μεγαλύτερον.

Αἱ πλίνθοι τοῦ τοιχοβάτου τῆς ἐξωτερικῆς παρειᾶς τῆς βορείου πλευρᾶς τοῦ Τελεστηρίου ἔχουν ὕψος 0.65 μ., ποικίλον μῆκος, μέσον πλάτος δὲ 0.20 μ. περίπου.

Τὰ σημαντικώτερα τῶν κινητῶν εὑρημάτων τοῦ χώρου τοῦ Τελεστηρίου κατὰ τὴν δοκιμαστικὴν ἔρευναν τοῦ 1968 ὑπῆρξαν: χαλκοῦς συμπαγῆς ἀμφίστομος πέλεκυς καὶ πήλινον γυναικεῖον ἀρχαῖκόν πρόσωπον, προερχόμενον ἐκ τῆς σίμης ἢ καὶ ἐξ ἀκρωτηρίου πιθανῶς.

Τέλος ἐκ προχείρου ἐρεῦνης ὁ ἀνατολικῶς τοῦ βωμοῦ χώρος ἀπεδείχθη ὅτι περιελάμβανεν ἐγκαταστάσεις οἰκισμοῦ. Αὗται ἀνῆκον εἰς κατοικίας ἱερέων (ἢ ἱερείων), ἐχρησίμευον δὲ καὶ ὡς ξενῶνες πιθανῶς καὶ ἴσως ὠρισμένα ἐκ τῶν δωματίων των καὶ ὡς ἐργαστήρια. Εἰς μίαν τῶν ἐγκαταστάσεων τούτων ἔφερε καὶ κτιστὸς ἀγωγὸς ἐξ ὑπερκειμένης ἀρχαίας πηγῆς.

Τὰ πήλινα εἰδώλια τῶν περιστερῶν καὶ ἡ ἀρχαία ὀνομασία τοῦ δρυμοῦ ὑποδεικνύουν ὅτι τὸ ἐν λόγῳ ἱερὸν ἀνῆκεν εἰς τὴν Ἀφροδίτην. Ἡ θεὰ αὕτη λατρευομένη ὡς Ἑρυνίκη εἰς τὴν πλησίον πόλιν τῆς Ψωφίδος, ἀπετέλει τὴν κυρίαν θεότητα τῆς περιοχῆς. Ὁ ἀμφίστομος πέλεκυς, καθὼς καὶ ὁ ἐπὶ τῆς μικρᾶς πηλίνης πλακὸς ἀνάγλυφος κοῦρος, ὑποδεικνύει ἐξ ἄλλου ὅτι, μετὰ τῆς Ἀφροδίτης, ἐτιμᾶτο καὶ ἄρρηθ θεὸς ἀποτελῶν ἐπιβίωσιν τοῦ Μεγάλου Κούρου τῆς προῖστορικῆς ἐποχῆς, Ἡφαιστος ἢ καὶ Ζεὺς (μεθ' ἑκάτερου τῶν ὁποίων ἐτιμᾶτο ἡ Ἀφροδίτη εἰς διαφόρους περιοχάς), ἥτοι ἐπιβίωσις τοῦ τύπου τοῦ προ-Ἑλληνικοῦ θεοῦ τοῦ κεραυνοῦ καὶ τῆς γονιμοποιούσης τὴν περιοχὴν βροχῆς.

ΧΡΥΣΟΥΛΑ ΚΑΡΔΑΡΑ

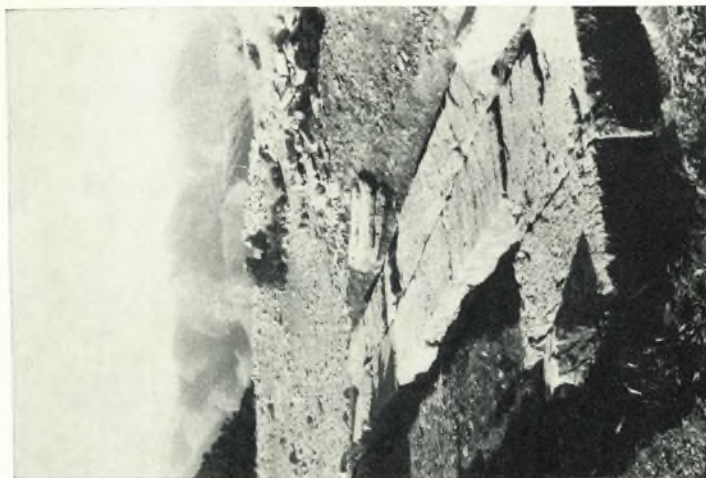




α. Ν. πλευρά θεμελιώσεως (βάθρον) τοῦ ναοῦ.



β. Τελεστήριον Β. πλευρά.



β. Τερά όδός.



α. Τελεστήριον Α. πλευρά.