

ΤΥΧΑΙΑ ΕΥΡΗΜΑΤΑ ΕΚ ΤΗΣ ΙΔ' ΑΡΧΑΙΟΛΟΓΙΚΗΣ ΠΕΡΙΦΕΡΕΙΑΣ

(ΔΥΤ. ΜΑΚΕΔΟΝΙΑ)

1. **Βέργιοι.** α) Βάθρον επιτυμβίου (;) μνημείου ρωμ. αυτοκρατορικών χρόνων χρησιμοποιηθέν εκ δευτέρου ως οικοδομικόν υλικόν¹. Ἐρ. Εὐρ. Μουσείου Βεροίας 106. Διαστάσεις: Ὑψος 1.13 μ., πλάτος 0.95 μ. καὶ σωζ. πάχος 0.66 μ. Εἰς τὴν ἄνω ἐπιφάνειαν φέρει βάθυν-



Εἰκ. 1. Βάθρον με παράστασιν Ἑρμοῦ ἐπὶ κριοῦ.

σιν ἑλλειψοειδοῦς σχήματος, ἐνῶ ἡ ἔμπροσθια ἐπιφάνεια πλαισιούται ἐκατέρωθεν ὑπὸ παραστάδων πλάτους 0.14 μ. κοσμουμένων εἰς μὲν τὴν κυρίαν ὄψιν ὑπὸ φυτικού κοσμήματος ἐκ φύλλων καὶ ἀνθέων κολοκύνθης (;) εἰς δὲ τὴν πλαγίαν ὄψιν ἐκ φολιδωτοῦ κοσμήματος. Τὸ

¹ BCH 1960, Chron. σ. 778, εἰκ. 2.

κάτω μέρος τοῦ βάθρου ἀπολήγει εἰς ἐλαφρῶς ἐξηρημένην ταινίαν. Τὸ κέντρον τῆς ἔμπροσθιας ἐπιφανείας κοσμεῖται ὑπὸ ἀναγλύφου παραστάσεως Ἑρμοῦ βαίνοντος ἐπὶ κριοῦ καὶ κρατοῦντος διὰ τῆς δεξιᾶς πουγγίον καὶ τῆς ἀριστερᾶς κηρύκειον. Πλὴν τῆς ἀναπεπταμένης χλαμύδος, ἣτις συγκρατεῖται περὶ τὸν λαμόν αὐτοῦ, οὐδὲν ἕτερον ἔνδυμα φέρει ὁ Ἑρμῆς. Ἡ κεφαλὴ του ἔχει τελείως ἀποκρουσθῆ. Κάτωθεν τῶν ἔμπροσθίων ποδῶν τοῦ κριοῦ εἰκονίζεται ὀμφαλός, παραπλεύρως δὲ αὐτοῦ ὄφιν ἐλισσόμενος ἐπὶ δένδρου (εἰκ. 1). Τὸ ἀνάγλυφον ἔχει ὕψος 0.53 μ. καὶ ἐξέχει ἱκανῶς εἰς τὸ κάτω μέρος, ἐνῶ εἰς τὸ ἄνω μέρος ἡ ἔξαρχις μειοῦται. Οὕτω ἐπιτυγχάνεται ἡ ἐντύπωσις τοῦ βάθρου καὶ ἡ πλαστικωτέρα ἀπόδοσις τῆς παραστάσεως (κάτω ἔξεργον 0.053 μ., ἄνω ἔξεργον 0.015 μ.).

Τὸ ἀνωτέρω ἀνάγλυφον εἶναι ἐνδιαφέρον ὡς πρὸς τὴν ἰδιομορφίαν τῶν στοιχείων τὰ ὁποῖα συνθέτουν τὴν παράστασιν. Παραστάσεις Ἑρμοῦ ἐπὶ κριοῦ δὲν εἶναι ἄγνωστοι εἰς μνημεῖα ἐπηρρασμένα ἀπὸ τὰς δοξασίας καὶ τὴν θρησκείαν τῶν ἀρχαίων Θρακῶν². Ὁ Θεὸς λατρεύεται καὶ ὡς Stammvater³ καὶ ὡς χθόνιος. Ἡ χθονία ιδιότης του τὸν συνδέει καὶ μετὰ τὴν λατρείαν τοῦ Θρακὸς ἥρωος - ἱππέως⁴. Ἰδιάζον στοιχεῖον εἶναι ἡ παρουσία τοῦ ὀμφαλοῦ, ὁ ὁποῖος εἰς οὐδὲν ἐκ τῶν γνωστῶν ἀναγλύφων τῆς κατηγορίας αὐτῆς εἰκονίζεται.

Ὁ ὀμφαλὸς λόγῳ τῶν καθαρῶς χθονίας σημασίας λοιπῶν στοιχείων τῆς παραστάσεως

² RE λ. *Thrake*, σ. 520 - 521. Ἀρχεῖον Θρακ. λαογραφικοῦ καὶ γλωσσικοῦ θησαυροῦ 6, σ. 1 κ. ε.

³ ΠΡΟΛΟΓΟΣ V 7.

⁴ DETSCHEV, *Otscherk na religiiata na drevnite Thraki*, III, Sophia 1928.

μόνον ὡς συμβολίζων σῆμα ἢ τύμβον δύναται νὰ ἐρμηνευθῇ¹.

Ἡ Ἡμαθία τόσον κατὰ τοὺς ἑλληνικοὺς χρόνους ὅσον καὶ κατὰ τοὺς ρωμαϊκοὺς δύναται νὰ θεωρηθῇ ὡς περιοχὴ ὑποκειμένη εἰς τὴν ἐπίδρασιν τῶν μύθων καὶ τῶν δοξασιῶν τῆς θρησκείας τῶν Θρακῶν, ὅπως καὶ ἡ λοιπὴ Δυτ. Μακεδονία. Σημειωτέον ὅμως, ὅτι εἶναι τὸ μοναδικὸν μέχρι τοῦδε παραδείγμα ἀναγλύφου παραστάσεως Ἑρμοῦ ἐπὶ κριοῦ μετὰ τῶν λοιπῶν χθονίων συμβόλων εἰς τὴν Δ. Μακεδονίαν.

2) **Βεργίνα.** Ἐντὸς διαλυθέντος ὑπὸ τῆς καλλιεργείας καὶ τῶν ὀμβρίων ὑδάτων τάφου τῆς προΐμου ἐποχῆς τοῦ σιδήρου κειμένου ἐντὸς τοῦ οἰκοπέδου ἰδιοκτησίας Νικολάου Γουλτίδη (ἐντὸς τοῦ σημ. χωρίου Βεργίνα) εὗρέθησαν καὶ περισυνελέγησαν τὴν ἀνοιξιν τοῦ 1969 ὑπὸ τοῦ κατοίκου Βεργίνης Ἀντωνίου Θ. Πυλωρίδη τὰ κάτωθι κτερίσματα, ἅτινα εὗρίσκονται εἰς τὸ Μουσεῖον Βεροίας (εἰκ. 2):

α) Χαλκοῦν ψέλιον ρομβοειδοῦς διατομῆς συμπαγές, τοῦ ὁποίου τὰ ἄκρα εἶναι ἐπάλληλα. Φέρει ἐγγράακτον διακόσμησιν, ἥς λεπτομερείας βλ. ἐν σχεδίῳ εἰκ. 3. Διάμετρος 0.07 μ. Ἄρ. Εὗρ. Μουσ. Βεροίας 773.

β) Χαλκοῦν ψέλιον ρομβοειδοῦς διατομῆς συμπαγές, τοῦ ὁποίου τὰ ἄκρα εἶναι ἐπίσης ἐπάλληλα. Βλ. σχεδ. εἰκ. 3 διὰ τὰς λεπτομερείας τῆς ἐγγαράκτου διακοσμῆσεως. Διάμετρος 0.08 μ. Ἄρ. Εὗρ. Μουσ. Βεροίας 774.

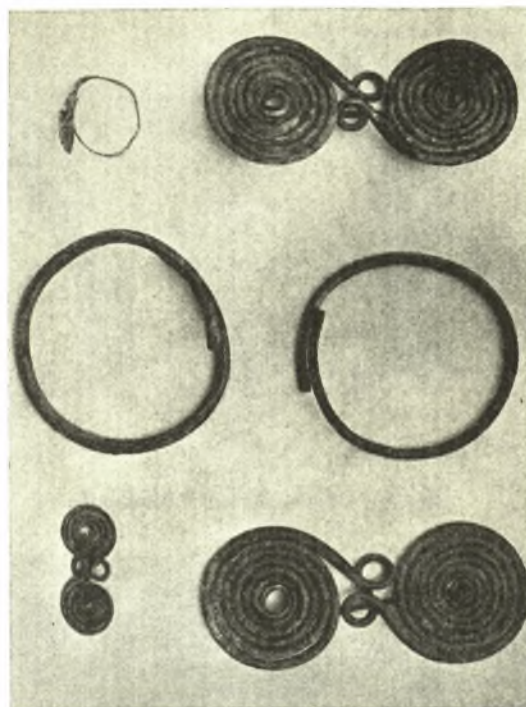
γ) Χαλκῆ δακτύσχημος πόρπη ἀκεραία σώζουσα καὶ τὴν βελόνην. Τομὴ ἐλάσματος ρομβοειδῆς. Μῆκος 0.123 μ. Ἄρ. Εὗρ. Μουσ. Βεροίας 776.

δ) Χαλκῆ δακτύσχημος πόρπη ἀκεραία σώζουσα καὶ τὴν βελόνην. Τομὴ ἐλάσματος ρομβοειδῆς. Μῆκος 0.117 μ. Ἄρ. Εὗρ. Μουσ. Βεροίας 775.

ε) Χαλκῆ δακτύσχημος πόρπη ἀκεραία. Τομὴ ἐλάσματος κυκλικῆς. Μῆκος 0.048 μ. Ἄρ. Εὗρ. Μουσ. Βεροίας 777.

¹ Θὰ ἦτο λίαν τολμηρὸν νὰ δεχθῶμεν ὑποδήλωσιν συγκρητισμοῦ λατρείας Ἀπόλλωνος - Ἑρμοῦ, παρ' ὅλον ὅτι ὁ Ἀπόλλων ἐπίσης τιμᾶται ὑπὸ τῶν Θρακῶν καὶ ἡ ἐποχὴ καθ' ἣν κατεσκευάσθη τὸ μνημεῖον ἔχει δώσει πολλὰ παραδείγματα συνυπάρξεως συμβόλων διαφορετικῶν θεοτήτων καὶ συγχωνεύσεως λατρειῶν.

στ') Χρυσοῦν ἐνώτιον ἐκ λεπτοῦ σύρματος. Τὸ ἕτερον ἐκ τῶν περάτων πλατύνεται καὶ διὰ πίεσεως σχηματίζει εἰς τὸ μέσον δύο ἐξάρματα διαφορετικοῦ μεγέθους. Διάμετρος 0.02 μ. Ἄρ.



Εἰκ. 2. Κτερίσματα τάφου Βεργίνης.

Εὗρ. Μουσ. Βεροίας 778. Σημειωτέον ὅτι εἶναι τὸ μεγαλύτερον εἰς μέγεθος ἐκ τῶν εὗρεθέντων ἐν Βεργίνῃ². Βλ. λεπτομ. ἐν σχεδ. εἰκ. 3.

ζ) Τεμάχια χαλκοῦ ἐλάσματος. Ἄρ. Εὗρ. Μουσ. Βεροίας 779. Αἱ δακτύσχημοι πόρπαι ὡς καὶ ἅπασαι αἱ ἀνευρεθεῖσαι εἰς τὸ νεκροταφεῖον τῶν τύμβων ἀνήκουν εἰς τὸν τύπον Ι³.

Τὰ ψέλια εἶναι τῆς 3ης κατὰ Μ. Ἀνδρόνικον κατηγορίας⁴.

Τὸ πλεον ἄξιόλογον ἐκ τῶν κτερισμάτων τυγχάνει τὸ χρυσοῦν ἐνώτιον, τὸ ὁποῖον εἶναι συγγενές ὡς πρὸς τὸ σχῆμα μὲ τὸ ἀκέραιον ἐκεῖνο ἐκ τῶν δύο εὗρεθέντων εἰς τὸν Τύμβον ΑΓ 3 πίθ. τοῦ νεκροταφείου τῶν τύμβων.

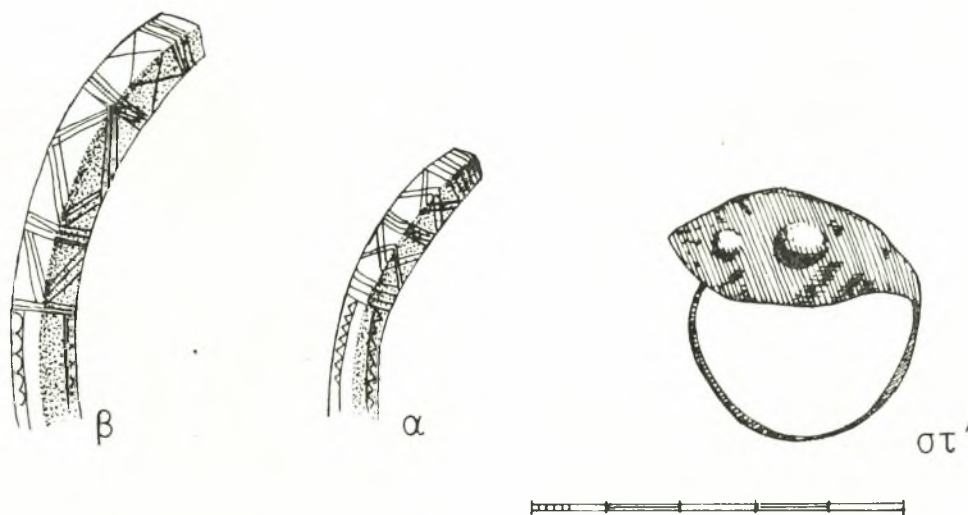
² Βλ. Μ. ΑΝΔΡΟΝΙΚΟΥ, Βεργίνα Ι, 137 καὶ 259, πίν. 112. Ι. ΜΙΣΙΛΙČ, Pelagonija, πίν. XII, 21, ἔνθα παρόμοιον ἐνώτιον.

³ Μ. ΑΝΔΡΟΝΙΚΟΣ, ἔ. ἀ. σ. 227 κ. ἑ.

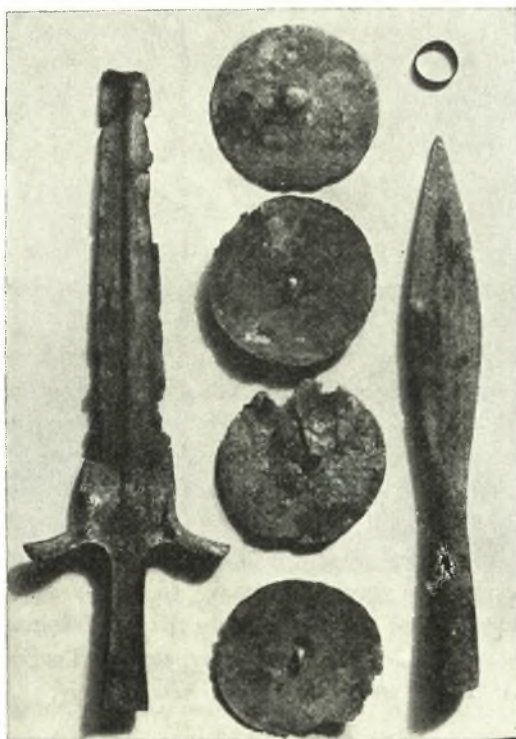
⁴ Αὐτόθι σ. 241.

Γενικῶς οὐδὲν ἐκ τῶν κτερισμάτων δύναται νὰ βοηθήσῃ εἰς μίαν ἀκριβεστέραν χρονολόγησιν τοῦ εὐρήματος.

τάφος, τοῦ ὁποίου αἱ πλευραὶ ἀπετελοῦντο ἐκ πλακῶν σχιστολίθου. Ἐκ τοῦ τάφου περισυνελέγησαν τὰ κάτωθι κτερίσματα¹ (εἰκ. 4):



Εἰκ. 3. Λεπτομέρειαι διακοσμήσεως χαλκῶν ψελίων α καὶ β, ὡς καὶ χρυσοῦν ἐνώτιον στ' ἐκ τοῦ τάφου Βεργίνης.



Εἰκ. 4. Κτερίσματα τάφου Κατάκαλης - Γρεβενῶν.

3) **Γρεβενά.** Εἰς τὴν περιοχὴν τῆς κοινότητος Κατάκαλη τοῦ Ν. Γρεβενῶν εὐρέθῃ τυχαίως ὑπὸ ἰδιώτου τὸ ἔτος 1965 κιβωτιόσχημος

α) Ὁρειχάλκινος ἀπλοῦς δακτύλιος. Διάμετρος 0.02 μ.

β) Χαλκῇ αἰχμὴ δόρατος, ἀτρακτοειδοῦς σχήματος, μετὰ κανλοῦ κυκλικῆς διατομῆς. Ὀλίγον ὑπεράνω τοῦ πέρατος τοῦ κανλοῦ ὑπάρχει ὀπὴ διαμπερὲς χρησιμεύουσα διὰ τὴν στερέωσιν τοῦ ξυλίνου δόρατος. Ἡ ράχιν κατὰ μῆκος τοῦ ἄξονος τῆς αἰχμῆς ἔξέχει ἐλαφρῶς πεπλατυσμένη. Ὁξειδωσις πρασίνη. Μῆκος 0.26 μ. Δύναται νὰ καταταχθῇ εἰς τὸν τύπον Α τοῦ Snodgrass².

γ) Τέσσαρα χαλκᾶ δισκοειδῆ ὁμφάλια (;) μετὰ μαστοειδοῦς ἐξάρματος εἰς τὸ κέντρον. Ἡ κυρτὴ ἐπιφάνεια κοσμεῖται δι' ἐγχαρακτοῦ ὁμοκέντρου διακοσμήσεως ἀποτελουμένης ἐκ κύκλων καὶ γραμμῶν ἐν εἴδει ἰχθυοειδούς καὶ εἰς τὸ κέντρον τῆς κοίλης ἐπιφανείας ὑπάρχει διάτρητος θηλή. Ὁξειδωσις πρασίνη. Διάμετρος 0.076 μ.

δ) Χαλκοῦν βραχὺ ξίφος ἀποκεκρουμένον τὸ ἄκρον τοῦ στελέχους. Εἰς τὸ μέσον ἡ λεπίς ἐνισχύεται διὰ νευρώσεως ἡμικυλινδρικής ἐξεχούσης ἰσχυρῶς καθ' ὅλον τὸ μῆκος ἐπ' ἀμφοτέ-

¹ Ἀκριβέστεραι πληροφορίες περὶ τῶν συνθηκῶν εὐρέσεως δὲν ὑπάρχουν. Τὰ ἀντικείμενα φυλάσσονται εἰς τὸ Γυμνάσιον Γρεβενῶν.

² Early Greek Armour and Weapons, σ. 116.

ρων τῶν πλευρῶν. Ἡ εὐθύγραμμος λαβὴ καὶ οἱ ὦμοι τοῦ ξίφους περιβάλλονται ὑπὸ περιχειλώματος διὰ τὴν στερέωσιν τῆς ξυλίνης ἐπενδύσεως τῆς λαβῆς· διακρίνονται δύο ὅπαι ἥλων εἰς τὴν ἄνω ἀπόληξιν τῆς λαβῆς καὶ μία εἰς τὸ κέντρον τῆς βάσεώς της διὰ τὴν προσήλωσιν τῆς ἐπενδύσεως. Οἱ προφυλακτῆρες ἐν εἵδει κεράτων προέχουν σχεδὸν ὀριζοντίως. Τὸ ξίφος ἀνήκει εἰς τὸν κερατόσχημον τύπον CII τῆς Ν. Sandars¹. Ὁξείδωσις πρασίνη. Σωζ. μήκος 0.29 μ.

Τὸ σχῆμα παρουσιάζει ὁμοιότητα πρὸς ἐκεῖνο τῶν ξιφῶν Μυκηνῶν², Ὀλύμπου³, Γρεβενῶν⁴.

Παρ' ὅλον ὅτι ἐν μέρει ἰσχύει ἡ γνώμη τοῦ

Δάκαρη⁵, ὁ τύπος τῆς αἰχμῆς καὶ τὰ ὀμφάλια μᾶς ὁδηγοῦν εἰς τὸ τέλος τῆς μυκηναϊκῆς ἐποχῆς ἢ ἀκριβέστερον εἰς τὴν μεταβατικὴν πρὸς τὴν πρώιμον ἐποχὴν τοῦ σιδήρου περίοδον.

Τὸ εὑρημα ἀποκτᾷ ἰδιαιτέραν σημασίαν λόγῳ τῆς γεωγραφικῆς θέσεως τῶν Γρεβενῶν καὶ τῶν προσφάτων ἀνασκαφῶν εἰς γειτονικὰς περιοχάς⁶. Εἶναι πιθανώτερον πάντως νὰ δεχθῶμεν τὴν «τοπικὴν» κατασκευὴν παρὰ τὴν εἰσαγωγὴν ἐκ Νότου. Ἀλλωστε εἰς τὴν Μακεδονίαν ἔχομεν καὶ ἄλλα παραδείγματα ὑπάρξεως στοιχείων μυκηναϊκῶν καὶ μετὰ τὴν καθαρῶς ἐποχὴν τοῦ χαλκοῦ ἢ τοπικὰς μιμήσεις μυκηναϊκῶν τύπων⁷.

Κ. ΡΩΜΙΟΠΟΥΛΟΥ

¹ AJA 1963, σ. 121 κ. ἑ.

² ΑΕ 1897, πίν. 8, 2.

³ The British Museum, Quarterly 5, 1930-31, σ. 106 πίν. 51 b.

⁴ HEURTLEY, Pr. Macedonia, εἰκ. 104 ff. AJA 1963, σ. 146.

⁵ ΑΕ 1956, σ. 135.

⁶ Βλ. ἀνωτ. σ. 179 κ. ἑ. καὶ ΑΛΛ Ιβ, 1968, σ. 289 κ. ἑ.

⁷ PPS σ. 222-224 καὶ 238.