

ΑΡΧΑΙΟΛΟΓΙΚΑ ΧΡΟΝΙΚΑ

BYZANTINA KAI METABYZANTINA ΜΝΗΜΕΙΑ ΛΑΚΩΝΙΚΗΣ

Κατὰ τὴν ἑνδεκαετὴ ὑπηρεσίαν μου εἰς τὸν Μυστράν, ὡς ἐπιμελητοῦ βυζαντινῶν ἀρχαιοτήτων, περιώδευον κατὰ καιροὺς ἀνὰ τὴν Λακωνίαν ἐπισημαίνων καὶ καταγράφων τὰ μνημεῖα τῆς περιοχῆς, μὲ τὸν ἀπώτερον σκοπὸν νὰ δημοσιεύσω εὐρετήριον τῶν βυζαντινῶν μνημείων τοῦ Νομοῦ, ἀφοῦ μάλιστα τότε δὲν ἐξεδίδετο ὑπὸ τῆς Ἀρχαιολογικῆς Ὑπηρεσίας τὸ Ἀρχαιολογικὸν Δελτίον καὶ δὲν ἐδημοσιεύοντο ἐκθέσεις καθιστῶσαι γνωστὰ τὰ πορίσματα τῆς ἐνιαυσίου ἐρεύνης τῶν Ἑλλήνων ἀρχαιολόγων. Ἀλλ' ἡ δημοσίευσίς εὐρετηρίου ἀπῆτει σχεδίασιν τῶν μνημείων παρ' ἀρχιτέκτονος καὶ ἡ πρὸς τοῦτο δαπάνη δὲν ἦτο τότε εὐκόλῳ νὰ ἐξοικονομηθῇ¹. Δι' αὐτὸ καὶ τὸ εὐρετήριον δὲν ἐξεδόθη². Ὅθεν ἐσκέφθην ὅτι εἶναι ἐνδεδειγμέ-

¹ Προσπάθειά μου διὰ τὴν ἐξασφάλισιν τῶν ἀπαιτουμένων πόρων ἐκ μέρους ἐπιτοπίων παραγόντων δὲν ἐτελεσφόρησε.

² Πρώτας, συντόμους πληροφορίας διὰ βυζαντινὰ μνημεῖα τῆς Λακωνίας βλ. καὶ παρὰ Ν. Β. ΔΡΑΝΔΑΚΗ, Βυζαντιναὶ τοιχογραφίαι τῆς Μέσας Μάνης, Ἀθῆναι 1964. Πληροφορίας ὡσαύτως δύναται τις νὰ εὑρῇ καὶ εἰς ἄλλας μελέτας τοῦ ἰδίου.

Τὸν καταρτισμὸν εὐρετηρίου τῶν Βυζαντινῶν μνημείων τῆς Ἑλλάδος θεωρῶ πρωταρχικὸν ἔργον τῶν Ἐφορειῶν Βυζαντινῶν Ἀρχαιοτήτων. Ἀγνοοῦμεν δυστυχῶς ἀκόμη πολλὰ τῶν σωζομένων μνημείων. Ἡ ἀξιολόγησις τῶν ἀρχαίων, ἡ κλιμάκωσις τῶν ἐκτελεστέων ἔργων συντηρήσεως καὶ καθόλου ἡ ἐπιτυχία τοῦ προγράμματος ἀναστηλωτικῶν ἐργασιῶν ἐπὶ τῶν καταλοίπων τῆς βυζαντινῆς ἀρχαιότητος εἶναι ἀδύνατον νὰ ἐξασφαλισθῇ, ἂν δὲν προηγηθῇ ἔστω καὶ στοιχειώδης καταγραφή τῶν μνημείων. Εἶναι ἀπαράδεκτον νὰ ἐκτελῶνται ἐργασίαι συντηρήσεως ἐπὶ κτηρίων τρίτης καὶ τετάρτης σειρᾶς, καθ' ἣν στιγμὴν καταρρέουν λανθάνοντα ἔργα πρώτης γραμμῆς.

νον νὰ παρέχω τμηματικῶς διὰ τῶν Χρονικῶν τῆς ΑἸ σημειώσεις μου δι' ἄγνωστα ἢ ἀνεπαρκῶς γνωστὰ Λακωνικὰ μνημεῖα, ὅπως αὐταὶ ἐκρατήθησαν, ὅταν τὰ ἐπεσκέφθην. Ἀρχίζω ἐκ τῶν μνημείων τῆς Σελλασίας.

1. ΣΕΛΛΑΣΙΑ

α) *Παλιοπαναγιά*³. Ἐξω τοῦ χωρίου Σελλασία (Βουρλιάς), εἰς τὴν τοποθεσίαν Παλιοπαναγιά, σώζεται ἡρειπωμένος ναὸς τῆς Θεοτόκου, σταυροειδῆς, ἐγγεγραμμένος, ἑλλαδικοῦ τύπου, τετραστυλὸς μὲ τροῦλλον, ἔχων διαστάσεις 7.83 μ. × 5.64 μ. Εἶναι κτισμένος δι' ἀργῶν λίθων, πωρολίθων καὶ πλίνθων. Εἰς τὸν τροῦλλον αἱ πλίνθοι ἔχουν τοποθετηθῇ μᾶλλον καθ' ὀριζοντίας, διπλᾶς ζώνας (πίν. Αα). Πολλὰς μεταξὺ τῶν λίθων παρεμβάλλονται δύο παράλληλοι, ὀριζόντιοι πλίνθοι, συνδεόμενοι ὑπὸ τρίτης, τεθειμένης λοξῶς ἀπὸ δεξιῶν πρὸς τὰ ἀριστερὰ ἢ κατ' ἀντίστροφον κατεύθυνσιν, ὥστε νὰ σχηματίζεται κόσμημα ζητοειδές, ὁρθὸν ἢ ἀντίστροφον. Ἐκτὸς αὐτοῦ ἀπαντᾷ καὶ

³ Ἡ Παλιοπαναγιά τοῦ Βασσαρά εἶναι ἄλλο μνημεῖον. Βλ. δι' αὐτὴν Α. ΟΡΛΑΝΔΟΝ, Ἡ Παλιοπαναγιά, Μαλεβός, ἔτος τρίτον, Ἀθῆναι, Ἰανουάριος 1923, ἀριθ. φύλλ. 22, σσ. 47 - 49, Α. ΞΥΓΓΟΠΟΥΛΟΝ, Τοιχογραφίαι καὶ ἐπιγραφαὶ τῆς Παλιοπαναγιάς, αὐτόθι Μάρτιος 1923, ἀρ. φύλλ. 24, σ. 79 - 80.

Ὁ ναὸς σήμερον ἔχει πολὺ περισσότερον ἡρειπωθῇ. Τὰ ἐναπομείναντα τμήματα τῆς τοιχογραφίας τῆς Κοιμήσεως ἀπετεichίσθησαν κατ' εἰσήγησίν μου καὶ ἐξετέθησαν εἰς τὴν ἐν Ἀθήναις 9ην Ἐκθεσιν τοῦ Συμβουλίου τῆς Εὐρώπης τοῦ 1964. Ἐλπίζω ὅτι θὰ μεταφερθοῦν καὶ θὰ ἐκτεθοῦν μονίμως εἰς τὸ Μουσεῖον Μυστρά, ὅπου ἡ θέσις των. Ἐγχρωμον φωτογραφίαν τοῦ ἀποτεichισθέντος τμήματος βλ. ἐν Propyläen Kunstgeschichte, Band 3, W. F. VOLBACH - JACQUELINE LAFONTAINE - DOSOGNE, Byzanz und der Christliche Osten, Berlin 1968, πίν. XXVII.

χιαστών κεραμοπλαστικόν κόσμημα, ἑλλείπουν ὅμως αἱ ὁδοντῶται ταινίαι. Ὁ τροῦλλος μὲ τὸ ὑψηλόν, κυλινδρικόν τύμπανον διετρυνάτο ὑπὸ τεσσάρων παραθύρων, ἐκ τῶν ὁποίων ἐναπομένει ἡ ἐξ εὐρέος πωρολίθου ἀνατολική παραστάς τοῦ βορείου ἀνοίγματος, πλαισιωμένη ἐξωτερικῶς ὑπὸ ἀπλῆς σειρᾶς πλίνθων. Μεταξὺ τοῦ Ν. καὶ τοῦ Δ. παραθύρου, ὑψηλά, σώζονται δύο σειραὶ πωρολίθων. Ὁ νάρθηξ, σύγχρονος πρὸς τὸν ναόν, στεγάζεται ὑπὸ καμάρας βαινούσης ἀπὸ Ἀνατολῶν πρὸς Δυσμᾶς καὶ ἔχει δύο θύρας, μίαν εἰς τὸν βόρειον καὶ ἄλλην εἰς τὸν δυτικὸν τοῖχον. Ἡ καμάρα τοῦ νάρθηκος, ἔχουσα χορδὴν βραχυτέραν τοῦ μήκους του, βαίνει ἀπὸ Δυσμῶν ἐπὶ τοξυλλίων, τὰ ὁποῖα στηρίζονται εἰς πλάκας προεχούσας τοῦ δυτικοῦ τοίχου κατὰ 0.15 μ. ἐν εἵδει κυλινδρικών (πίν. Αβ). Ὁ νάρθηξ ἐπικοινωνεῖ διὰ πυλῶν πρὸς τὰ λίαν περιορισμένα δυτικά, πλάγια διαμερίσματα. Τὸ μήκος των μόλις φθάνει τὰ 0.78 μ. Τὰ δυτικὰ στηρίγματα τοῦ τροῦλλου ἔχουν μορφὴν συνεχοῦς τοίχου, ἐξικνουμένου μέχρι τοῦ νάρθηκος. Τὸ μήκος τοῦ τοίχου εἶναι 1.49 μ. (πίν. Αγ). Τῶν ἀνατολικῶν πεσσῶν τὸ μήκος περιορίζεται εἰς 0.76 μ. Αἱ ἡμικυκλικαὶ ἀψίδες τοῦ ναοῦ εἶναι τρεῖς· τὸ παράθυρον τῆς μεσαίας (πίν. Αδ), πλάτους 0.54 μ., εἶχε παραστάδας ἐκ πλίνθων. Πλίνθιναι εἶναι καὶ αἱ ἄντυγες, δηλ. τὰ πρὸς τὸν τροῦλλον χεῖλη τῶν καμαρῶν, αἱ ὁποῖαι στεγάζουν τὰς κεραίαις τοῦ σταυροῦ καὶ διασταυρούμεναι ἀνέχουν τὸν τροῦλλον. Εἰς τὸ τύμπανον τῆς νοτίας κεραίαις διαμορφώνεται χαμηλὰ ἀρκοσόλιον. Ἀνὰ ἐν μονόλοβον παράθυρον, μᾶλλον στενόν, διατρυνᾷ τὸ τύμπανον τῆς Β. καὶ τῆς Ν. κεραίαις.

Ἐκ τοῦ γραπτοῦ διακόσμου τῆς ἐκκλησίας σώζονται εἰς τὰ δυτικὰ σφαιρικά τρίγωνα ἐπὶ λευκοῦ βάθους λείψανα ἐξαπτερύγων μὲ καφερύθρους πτέρυγας. Ὡστε εἰς τὰ σφαιρικά τρίγωνα δὲν ἐξωγραφοῦντο Εὐαγγελισταί. Πάντως τὰ ἀρχαῖα στοιχεῖα εἶναι προφανῆ τόσον εἰς τὴν ἀρχιτεκτονικὴν ὅσον καὶ εἰς τὰ ὑπολείμματα τοῦ γραπτοῦ διακόσμου τοῦ μνημείου. Ὡς πρὸς τὴν μορφὴν τῶν στηριγμάτων τοῦ τροῦλλου καὶ τὸν διὰ τοίχου διαχωρισμὸν τῆς δυτικῆς κεραίαις ἀπὸ τῶν πλαισιούντων αὐτὴν μικροῦ μήκους δυτικῶν πλαγίων διαμερισμάτων ἡ Παλιοπαναγία ἐνθυμίζει τὴν παρὰ τὸ Βαγιάτι τῆς Ἀτ-

τικῆς Φραγκοκλησιάν¹, τὴν ὁποίαν ὁ Ὁρλάνδος χρονολογεῖ ἀπὸ τοῦ 11ου αἰῶνος καὶ ἐξῆς². Ἡ Φραγκοκλησιὰ ἔχει καὶ αὕτῃ τρεῖς ἡμικυκλικὰς ἀψίδας καὶ ἀκανόνιστον τοιχοποιίαν. Οἱ ἀνατολικοὶ τῆς ὅμως πεσσοὶ ἔχουν μῆκος μεγαλύτερον τῶν δυτικῶν. Καὶ τῆς Φραγκοκλησιᾶς ὁ νάρθηξ ἔχει δύο θύρας· τὴν μίαν εἰς τὸν νότιον καὶ τὴν ἄλλην εἰς τὸν δυτικὸν τοῖχον. Καὶ τὰ φέροντά ποτε τὸν κεντρικόν της τροῦλλον τέσσαρα τόξα — σώζεται μόνον τὸ νότιον — ἦσαν κατεσκευασμένα διὰ μεγάλων ὀπτοπλίνθων³.

β) **Ἑρείπια βυζαντινοῦ πύργου.** Εἰς τὴν θέσιν Τρουλλίτσα, ἱκανῶς ἀπέχουσιν ἀπὸ τοῦ χωρίου, σώζονται ἑρείπια κτηρίων. Ὑπὲρ τὴν ἀτραπὸν, τὴν ὁδηγοῦσαν πρὸς τὰ ἑκεῖ, διακρίνεται τὸ ἥμισυ τόξου θύρας καὶ πλησίον τῆς τοίχου καὶ ἑρείπια οἰκοδομήματος, ἄλλοτε καμαροσκεποῦς, ἴσως νεωτέρου, ἂν κρίνῃ τις ἐκ τῆς χρησιμοποίησεως ὀλίγων βησσάλων κατὰ τὴν τοιχοδομίαν (πίν. Αε). Τὴν καμάραν ὑπεστήριξε σφενδόνιον, βαῖνον ἐπὶ παραστάδων. Ἡ καμάρα ἴσως ἦτο ἀρχικῶς ἡμικυλινδρική καὶ βραδυτέρον μετεσκευάσθη εἰς ὀξυκόρυφον. Εἰς τὸ μέσον τῆς μιᾶς τῶν στενῶν πλευρῶν τοῦ οἰκοδομήματος κοίλωμα ἐντὸς τοῦ τοίχου ἀπολήγει ἄνω εἰς τεταρτοσφαίριον, ὁμοιάζον μὲ ἀψίδα ἱεροῦ. Ἀριστερὰ ἄλλη βάθυνσις τομῆς ὀρθογωνίου ἐνισχύει τὴν ὑποψίαν μήπως τὸ οἰκοδόμημα ἦτο ναός. Ὑπὲρ τὴν θύραν τὴν ἀνοιγομένην εἰς τὸν ἀπέναντι στενὸν τοῖχον διαμορφοῦται ἀνακουφιστικὸν τόξον. Πλησίον τοῦ κτηρίου ὑψοῦνται τὰ ἑρείπια διωρόφου καμαροσκεποῦς πύργου, ἀναγομένου μᾶλλον εἰς τοὺς βυζαντινοὺς χρόνους. Κατὰ τὴν οἰκοδομὴν τῶν τοίχων του ἔχουν χρησιμοποιηθῇ ἀρκεταὶ πλίνθοι.

¹ Α. ΟΡΛΑΝΔΟΣ, ΑΒΜΕ τόμ. Θ', 1961, σ. 19, εἰκ. 23.

² Αὐτόθι σ. 20. Ὁ αὐτὸς παλαιότερον ἐχρονολόγει τὴν Φραγκοκλησιάν ἀπὸ τοῦ 14ου ἢ 15ου αἰ. (Α. ΟΡΛΑΝΔΟΣ, Εὐρετήριο τῶν μνημείων τῆς Ἑλλάδος, Α' Εὐρετήριο τῶν Μεσαιωνικῶν μνημείων, τεύχος Γ', ἐν Ἀθήναις 1933, σ. 194). Ὡπως παρατηρεῖ ὁ ΟΡΛΑΝΔΟΣ (αὐτόθι), ὁ καθαρῶς βυζαντινὸς τύπος τῆς Φραγκοκλησιᾶς ἀποκλείει τὴν παραδοχὴν τῆς ὑπὸ Φράγκων κατασκευῆς τῆς.

³ Ὁ αὐτὸς, Εὐρετήριο, σ. 194.

γ) **Ναῖσκος τοῦ ἁγίου Νικολάου**¹, εἰς δμώνυμον τοποθεσίαν, παρὰ τὰς πηγὰς τοῦ Εὐρώτα. Τὸ μονόχωρον, καμαροσκέπαστον, ἡρειπωμένον ναῦδριον ἔχει προσηρτημένα ἀπὸ Νότου παρεκκλήσιον καὶ ἀπὸ Δυσμῶν νάρθηκα. Νάρθηξ καὶ παρεκκλήσιον, μεταγενέστεραι προσθήκαι, δὲν διασώζουν ἔχνη γραπτῶν διακόσμων. Ὁ κυρίως ναὸς ἔχει μῆκος 6.42 μ. καὶ πλάτος 2.80 μ. Ἡ στέγη του καὶ ὁ βόρειος τοῖχος εἶχον κρημνισθῆ. Διετεθεῖτο ὅμως ἡ γέννησις τῆς καμάρας. Θύραι ἠνοίγοντο εἰς τὸν δυτικὸν καὶ τὸν νότιον τοῖχον. Ὑπὲρ τὴν νοτίαν θύραν, ἐσωτερικῶς, ἐπὶ λευκοῦ βάθους ὑπῆρχεν ἡ γραπτή, καστανόχρωμος κτιτορικὴ ἐπιγραφὴ, ἐκ τῆς ὁποίας ἐναπέμενε, ὅταν ἐπεσκέφθην τὸν ναόν, μέρος τοῦ πρώτου στίχου² (πίν. Βα):

«|Ἀνιστ|ορήθῃ ο πανσεπτος κ(αί) θύος ραός
του εν αγίης π|ατρὸς|

Εἰς τὸν ἀνατολικὸν τοῖχον ἐκατέρωθεν τῆς ἡμικυκλικῆς ἀψίδος ἠνοίγετο ἀνὰ μία κόγχη. Ἐπὶ τῆς κόγχης τῆς Προθέσεως εἰκονίζετο ὁ ἅγιος Στέφανος. Εἰς τὴν ἀψίδα, χαμηλά, ἔχνη γραπτῶν διακόσμων, μιμουμένων ὀρθομαρμάρωσιν καὶ ἀνωτέρω λειτοῦργουμένων ἱερῶν. Διεκρίνετο τὸ πολυσταύριον φαιλόνιον τοῦ ἄκρου ἀριστεροῦ Ἀγίου, ζωγραφουμένου εἰς στάσιν³, καὶ ἐπὶ πλέον εἰλητόν. Εἰς τὸ τεταρτοσφαίριον ἡ Βλαχερνίτισσα, δεομένη, ἐν προτομῇ, ἔχουσα πρὸ τοῦ στήθους, ἐντὸς δίσκου, τὴν προτομὴν τοῦ Χριστοῦ. Ὑπεράνω τῆς ἀψίδος, διατηρωμένης ἀπὸ μικρὰν φωτιστικὴν θυρίδα, ἠνοίγετο ἄλλη θυρίς. Δεξιὰ τῆς λείψανα τῆς Θεοτόκου τοῦ Εὐαγγελισμοῦ. Εἰς τὸν Ν. τοῖχον, ἐντὸς τοῦ ἱεροῦ, παρὰ τὴν ἀνατολικὴν γωνίαν ἠνοίγετο μικρόν, τοξωτὸν ἀρμάριον. Ὑπερθεῖν αὐτοῦ ἐξωγραφοῦντο ἀριστερὰ ἐξίτηλος ἡ Ἀγία Ἑλένη καὶ δεξιὰ ὁ

Ἀγιος Κωνσταντῖνος (πίν. Ββ), ὑποβαστάζοντες λεπτὸν, καστανὸν σταυρόν. Ἡ Ἀγία Ἑλένη ἔφερε κεραμόχρουν ἔνδυμα καὶ ὁ αὐτοκράτωρ χιτῶνα μὲ σημεῖα χρώματος καφέ καὶ λῶρον διάλιθον διασταυρούμενον χιαστί πρὸ τοῦ στήθους. Τὴν ἐπιδερμίδα τοῦ Ἀγίου ἀποδίδει ὠχρα ὑποπρασίνη, τὰς σκιὰς χρῶμα πράσινον, τὰ χαρακτηριστικὰ καὶ τὸ τρίχωμα χρῶμα καστανόν, τὰ ὀλίγα φῶτα πλατεῖται, ὠχρόλευκοι γραμμαί. Τὸ ἐφθαρμένον στέμμα ὁμοιάζει κατὰ τὸ σχῆμα μὲ κουκούλιον μοναχοῦ. Δυτικώτερον τῶν Ἀγίων Κωνσταντίνου καὶ Ἑλένης λευκὴ ταινία πλαισιώνει τὴν θέσιν, ἔνθα εἶχε πακτωθῇ τὸ τέμπλον. Ἀκόμη δυτικώτερον, ἀριστερὰ τῆς Ν. θύρας, εἰκονίζεται ἡ Δέησις (πίν. Βγ). Ἡ λεπτὴ μορφή τῆς Θεοτόκου μὲ τὸ καστανὸν μαφόριον, τὰς βαθυτέρου τόνου σκιὰς καὶ τὰ ἀνοιχτοτέρου χρώματος ἢ καὶ λευκὰ φῶτα τοῦ ἐνδύματος κλίνει πολὺ τὴν κεφαλὴν. Εὐθεῖα γραμμὴ ἀποδίδει τὸ περιλείχον τὴν ἀριστερὰν παρεῖαν τμήμα τοῦ μαφορίου (πίν. Βδ). Ὁ Χριστὸς μὲ τὸν στιβαρὸν λαμὸν καὶ τὸ στρογγυλῶπὸν γένειον (πίν. Βε) φορεῖ χιτῶνα ἐρυθρὸν μὲ κίτρινα φῶτα καὶ βαθυκύανον ἱμάτιον. Γραμμαὶ ὠχραὶ ἀποδίδουν τὰ φῶτα τῆς καστανῆς κόμης, σχεδὸν πράσινον χρῶμα τὸ πρόσωπον καὶ ὠχρα τὰ φωτεινότερά του μέρη. Ὤχροπράσινον εἶναι καὶ τὸ πρόσωπον τοῦ Προδρόμου μὲ τὰς ἐντόνου πράσινου σκιὰς. Δυτικῶς τῆς θύρας ἔξ ὀλόσσωμοι, μετωπικοὶ Ἀγιοὶ. Οἱ τέσσαρες ἀπὸ Α. εἶναι ἐξίτηλοι. Δεύτερος ἐξωγραφεῖτο ὁ Ἑλισέος, τέταρτος ὁ ἐκ τῶν Ἀναργύρων Ἀγιος Κοσμάς μὲ ἔνδυμα κεραμόχρουν, πέμπτος ὁ Ἀγιος Δαμιανὸς καὶ ἕκτος ὁ Ἀγιος Παντελεήμων (πίν. Βζ). Ὁ Ἀγιος Δαμιανὸς νέος, ὅπως συνήθως, μὲ βραχεῖαν καστανὴν κόμην καὶ βραχύτατον μύστακα, μὲ ὠχρὸν πρόσωπον, ἔχον λεπτὸν καστανὸν περίγραμμα, πλατεῖται, πράσινην σκιὰν καὶ λευκὰς κηλίδας ἢ γραμμὰς ὡς φῶτα (πίν. Γα), κρατεῖ λευκὸν ἱατρικὸν μαχαίριδιον. Ὁ χιτὼν του εἶναι ἀνοικτοῦ καφέ πρὸς τὸ σιτόχρουν - ἰώδες μὲ φῶτα λευκὰ καὶ ὑποκύανα καὶ τὸ ἱμάτιον κυανοῦν, φωτιζόμενον ὑπὸ χρώματος «μπλάβης πέτρας» (θεϊκοῦ χαλκοῦ). Παρὰ τὴν ΝΔ. γωνίαν εἰκονίζεται ὁ Ἀγιος Παντελεήμων (πίν. Γβ). Καὶ τούτου τὸ

¹ Χαμηλὰ καὶ ΒΔ. αὐτοῦ εὐρίσκεται τὸ Βιβίρι, ὁπόθεν πηγάζει ὁ Εὐρώτας.

² Τί σώζεται τώρα ἐκ τοῦ γραπτῶν διακόσμων τῆς ἐκκλησίας δὲν γνωρίζω. Παλαιὰ πρότασις μου διὰ τὴν ἀποτείχισιν τῶν σωζομένων τμημάτων τοιχογραφιῶν δὲν ἀπέφερε καρποῦς.

πρόσωπον είναι πράσινο με καστανά χαρακτηριστικά, ή κόμη σϋλη, ὁ χιτὼν κυανόφαιος με φῶτα ὁμοιάζοντα πρὸς κτένας. Ὁ Ἅγιος κρατεῖ διὰ τῆς ἀριστερᾶς σταυρὸν καὶ διὰ τῆς ἄλλης κίτρινοπράσινο κιβωτίδιον.

Ἐκατέρωθεν τῆς δυτικῆς θύρας ἐξωγραφοῦντο δλόσωμοι, ἐξίτηλοι Ἅγιοι. Ἀνωτέρω, παρὰ τὸν νότιον τοῖχον, ἡ σκηνὴ τῶν Εἰσοδίων τῆς Θεοτόκου, μικρῶν διαστάσεων (0.81 μ. × 0.57 μ.). Σώζεται ἄνω ἀριστερὰ ἡ μικρὰ Παναγία (πίν. Γγ) τρεφομένη ὑπὸ Ἀγγέλου, ὁ ὁποῖος προσφέρει εἰς αὐτὴν ἔνσταυρον ἀρτίσκον. Κατωτέρω ὁ Ζαχαρίας με ἐκφραστικὸν βλέμμα (πίν. Γδ), ἔχων ἐλαιόχρουν πρόσωπον, πρασίνας σκιάς, λευκάς κηλίδας ὡς φῶτα καὶ καστανόφαιον τρίχωμα. Μετὰ τὴν Θεοτόκον ἀκολουθεῖ ἡ Ἄννα, ὁ Ἰωακείμ καὶ αἱ παρθένοι, ἐκ τῶν ὁποίων φαίνονται τρεῖς, εἰκονιζόμεναι εἰς μικρὰν ἡλικίαν¹ (πίν. Γε). Ἡ πρώτη με τοὺς ἀδρούς χαρακτηρᾶς φέρει λευκὴν καλύπτραν καὶ καστανὸν ἔνδυμα με ἰώδη φῶτα. Ἡ πολυπρόσωπος παράστασις, καθὼς μάλιστα ἔχει μικρὰς διαστάσεις, ἐνθυμίζει μικρογραφίαν. Δεξιὰ ἐξωγραφοῦντο αἱ Μυροφόροι καὶ ἄνωτέρω, καθ' ὅλον τὸ πλάτος τοῦ δυτικοῦ τοίχου, ἴσως ἡ Σταύρωσις. Αἱ τοιχογραφίαι, αἱ διακρινόμεναι διὰ τὸ πράσινο χρῶμα τὸ ἐπικρατοῦν εἰς τὰ πρόσωπα, εἶναι προφανῶς ἔργα τοῦ 14ου αἰῶνος. Τὸ πλάσιμον τῶν προσώπων τῶν μεμονωμένων Ἀγίων χαρακτηρίζει πολλὴ ἐπιμέλεια. Ἴσως αἱ σύνθετοι σκηναὶ με τὴν ἀμελεστέραν ἐκτέλεσιν καὶ τὰ ἀμέτοχα κλασσικῆς ὥραιότητος πρόσωπα εἶναι ἔργα ἄλλης χειρός.

2. ΜΑΓΟΥΛΑ ΣΠΑΡΤΗΣ

α) *Ἐρείπια βυζαντινοῦ ναοῦ τοῦ ἁγίου Νικάνδρου*. Εἰς θέσιν Ἀμπράζι, δεξιὰ τῆς

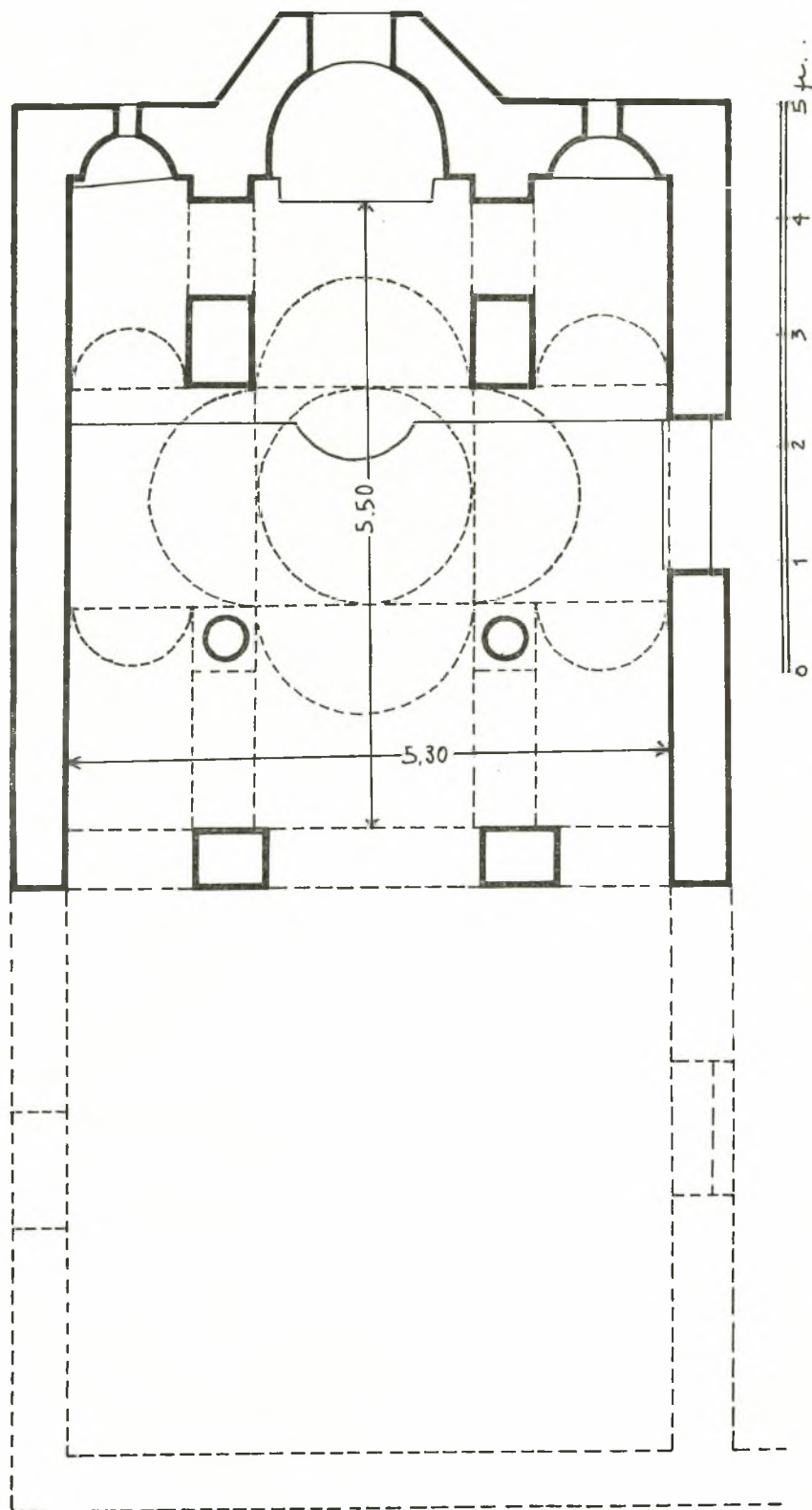
¹ Ἄλλα παραδείγματα ἀπεικονίσεως τῶν Εἰσοδίων με τὰς συνοδοὺς παρθένας εἰς μικρὰν ἡλικίαν βλ. παρὰ Ν. Β. ΔΡΑΝΔΑΚΗ, Ὁ ναὸς τῶν Ἀγίων Θεοδώρων τῆς Λακωνικῆς Τρύπης, ΕΕΒΣ, ἔτος ΚΕ', 1955, σ. 76, καὶ παρὰ τὸν ἰδίον, Ἡ ἱστορικὴ Μονὴ τῆς Κλεισούρας ἢ Παληομονάστηρο Βρονταμᾶ Λακωνίας, Ἀθῆναι 1958, σ. 13. Εἰς ταῦτα πρέπει νὰ προστεθοῦν καὶ ἄλλα παραδείγματα, ὡς εἶναι π. χ. ἡ τοιχογραφία τῶν Εἰσοδίων ὑπὲρ τὴν νοτίαν θύραν τοῦ μονοκαμάρου ναοῦ τῆς ἁγίας Τριάδος «στοῦ Κοράκη» εἰς τὸ χωρίον Μίνα τῆς Μέσα Μάνης.

ὁδοῦ, ἡ ὁποία φέρει ἀπὸ τῆς Μαγούλας εἰς τὴν Βάρσοβαν, ἐντὸς ἀγροῦ τοῦ κ. Λεωνίδα Κοντογιάννου σώζονται ἐρείπια ναοῦ, τιμωμένου κατὰ τὴν παράδοσιν ἐπ' ὀνόματι τοῦ ἁγίου Νικάνδρου. Τὸ ὄνομα τῆς ἐκκλησίας φέρεται εἰς τὸ στόμα τοῦ λαοῦ ὡς ἅγιος Ἀνίκαντρος.

Ἐκ τοῦ μνημείου συγκεκριμένως σώζονται: μονολιθικὸν τμήμα, ὕψους 1 μ., τῆς βορείου παραστάδος τῆς δυτικῆς θύρας εἰσόδου εἰς τὸν νάρθηκα, θεμέλιον τοῦ ἐντεῦθεν τοίχου μέχρι τῆς ΒΔ. γωνίας τοῦ ναοῦ καθὼς καὶ αὐτὴ ἡ γωνία, ὁ ἀνατολικὸς τοῖχος τοῦ νάρθηκος εἰς ἀρκετὸν ὕψος, ὑπερβαῖνον τὰ 2 μέτρα, ἀπὸ τῆς βορείου πλευρᾶς μέχρι τῆς πιθανῆς θύρας εἰσόδου πρὸς τὸν κυρίως ναόν, ὡς ἐπίσης καὶ τὸ ἀνατολικὸν τμήμα τοῦ βορείου τοίχου τοῦ νάρθηκος. Ἐπὶ τοῦ ἀνατολικοῦ τοίχου τοῦ νάρθηκος, εἰς μήκος 1.20 μ. ἀπὸ τῆς ΒΑ. του γωνίας, ἀνοίγεται κόγχη², διασώζουσα ἴχνη γραπτῶν διακόσμων. Κόγχη διαμορφοῦται κατὰ τὴν αὐτὴν θέσιν — ἀνὰ μία ἐκατέρωθεν τῆς θύρας — καὶ εἰς τὸν ναὸν τῆς Χρυσοφειτίσης, παρὰ τὰ Χρυσάφα τῆς Λακεδαίμονος (1290). Εἰς τὸν μνημονευθέντα ἄνωτέρω τοῖχον τοῦ νάρθηκος τοῦ ἁγίου Νικάνδρου διακρίνεται ἡ γέννησις τῆς καμάρας, ἡ ὁποία βαίνουσα ἀπὸ Α. πρὸς Δ. ἐστέγαζε τὸ βόρειον τμήμα τοῦ νάρθηκος. Ἐντύπωσιν προξενεῖ ὁ συνεχὴς ἀνατολικὸς τοῦ τοίχου. Ὁ νάρθηξ δὲν ἐπικοινωνεῖ διὰ πυλῶν — κόγχη πρέπει νὰ ὑποθέσωμεν ὅτι διεμορφοῦτο καὶ νοτίως τῆς θύρας — πρὸς τὰ πλάγια διαμερίσματα, ἃν ὁ ναὸς ἦτο, ὡς εἶναι πολὺ πιθανόν, σταυροειδῆς, ἐγγεγραμμένος, τρουλλαῖος³. Ὁ νάρθηξ πρέπει νὰ εἶχε μήκος περὶ τὰ 3.30 μ. Τὸ πάχος τοῦ βορείου τοῦ τοίχου εἶναι 0.70 μ. Εἰς 3.30 μ. ἀνέρχεται καὶ τὸ σωζόμενον μήκος τοῦ ἀνατολικοῦ τοίχου τοῦ νάρθηκος (ἀπὸ τῆς ὑποτιθεμένης πύλης πρὸς τὸν κυρίως ναὸν μέχρι τῆς ΒΑ. του γωνίας). Ὁ δυτικὸς τοῖχος τοῦ κυρίως ναοῦ διασώζει ἐλάχιστα ἴχνη γραπτῶν διακόσμων. Θεμέλια τοῦ ἀνατο-

² Ἡ χορδὴ τῆς ἔχει μήκος 0.79 μ. καὶ ἡ ἀκτὶς τοῦ ὑπερυψωμένου τόξου, τὸ ὅποιον διαγράφει ἡ ὀριζοντία τομὴ τῆς, μήκος 0.445 μ.

³ Καὶ εἰς τὸν ναὸν τῆς Χρυσοφειτίσης, δίστυλον ὡσαύτως, τρουλλαῖον, ἐγγεγραμμένον σταυροειδῆ ὁ νάρθηξ δὲν ἐπικοινωνεῖ μετὰ τὰ δυτικὰ πλάγια διαμερίσματα.



Είχ. 1. "Άγιος Νικόλαος Μαγούλας. Κάτοπις.

λικού τοίχου παρὰ τὴν ΒΑ. γωνίαν καὶ λείψανα τῆς πρὸς τὰ ἐκεῖ ἀπολήξεως τῆς ἀψίδος τοῦ ἱεροῦ, διαφαινόμενα μεταξὺ τῶν ριζῶν ἐλαίας, σώζονται εἰς ἀπόστασιν 7 μ. ἀνατολικῶς τοῦ δυτικοῦ τοίχου τοῦ κυρίως ναοῦ. Ὁ χώρος τῆς ἀψίδος, ὅπως καὶ ἄλλα τμήματα τῆς ἐκκλησίας καλύπτονται ὑπὸ σωρῶν λίθων. Ὁ ναὸς πρέπει νὰ ἦτο εὐρύς. Διατηρούμενα θεμέλια τῆς ΝΑ. γωνίας τοῦ νάρθηκος ἐπιτρέπουν νὰ ὑπολογίσῃ τις ὅτι τὸ πλάτος τοῦ οἰκοδομήματος ἐξωτερικῶς θὰ προσήγγιζε τὰ 9.50 μ. Ὁ Β. τοῖχος τοῦ ναοῦ, σωζόμενος εἴτε εἰς ἀρκετὸν ὕψος, εἴτε μόνον κατὰ τὰ θεμέλια, εἶναι ὁρατὸς ἀπὸ τῆς ΒΑ. γωνίας εἰς μῆκος 6.60 μ. Ἡ τοιχοποιία τοῦ κτηρίου συνίσταται ἐξ ἀργῶν λίθων καὶ πλίνθων, ἐκ τῶν ὁποίων αἱ τελευταῖαι ἔχουν τοποθετηθῇ ἄνευ τινὸς τάξεως, καθ' ὁρίζοντιον ὅμως διάταξιν (πίν. Ζβ).

β) *Βυζαντινὸς ναὸς τοῦ ἁγίου Νικολάου.* Ἐξω τῆς Μαγούλας, παρὰ τὸν πύργον Σαλβαρά, δεξιὰ τῆς ἀμαξιτῆς ὁδοῦ ἡ ὁποία ὁδηγεῖ πρὸς τὴν Τρύπην, ὑψώνεται ἐντὸς ἐλαιῶνος ὁ τρουλλαῖος, σταυροειδής, ἐγγεγραμμένος, δικιόνιος ἐλλαδικοῦ τύπου ναὸς τοῦ ἁγίου Νικολάου¹ (πίν. Δα καὶ σχέδ. εἰκ. 1). Ἐχει κτισθῇ δι' ἀργῶν μᾶλλον μεγάλων λίθων, μεταξὺ τῶν ὁποίων παρεμβάλλονται ἀτάκτως πολλαὶ πλίνθοι. Εἰς τὴν ΒΑ. γωνίαν, παρὰ τὸ ἔδαφος, εἶναι ἐντετειχισμένον ἀρχαῖον ἀρχιτεκτονικὸν μέλος ἐκ τεφρολεύκου μαρμάρου, ὕψους 1.17 μ. Ἡ πρὸς Β. ἐστραμμένη πλευρά του, ἡ ἔχουσα πλάτος 0.46 μ., ἔχει μείνει ἀκατέργαστος. Ἐπὶ τῆς πλευρᾶς τῆς βλεπούσης κατὰ Ἀνατολὰς, τῆς ὁποίας τὸ πλάτος εἶναι 0.145 μ., ἔχει χαραχθῇ εἰς τέσσαρας σειρὰς δυσξύμβλητον χάραγμα (σκαρίφημα εἰκ. 2).

Ὁ τρούλλος τοῦ ναοῦ διατρυπᾶται ὑπὸ τεσσάρων παραθύρων ἐναλλασσομένων μετὰ κόγχας (πίν. Δβ). Τὴν γέννησιν τοῦ οἴονει τεταρτοσφαιρίου τῶν κογχῶν τονίζουν τρεῖς ὀριζόντιοι σει-

ραὶ πλίνθων. Καὶ τὸ «τεταρτοσφαίριον» ἔχει κτισθῇ διὰ πλίνθων ἀκτινωτὰ τοποθετημένων ἐν εἵδει ριπιδίου (σχέδ. εἰκ. 3). Τὰ τόξα τῶν παραθύρων καὶ τῶν κογχῶν περιεβάλλοντο ὑπὸ τριπλῆς γραμμῆς πλίνθων κατὰ βαθμιδωτὸν τρόπον διατεταγμένων, ὥστε νὰ σχηματίζεται μεταξὺ τῶν τόξων «κρέμαση». Τοῦ διακόσμου τούτου σώζονται μόνον τὰ κάτω τμήματα ἐκατέρωθεν τῆς κόγχης τῆς εὐρισκομένης μεταξὺ τοῦ νοτίου καὶ τοῦ ἀνατολικοῦ παραθύρου. Μέχρι τῆς γεννήσεως τῶν τόξων παραθύρων καὶ κογχῶν ὁ τρούλλος ἔχει οἰκοδομηθῇ κατὰ τὸ πλινθοπερίκλειστον σύστημα δομῆς. Ὑπὸ τοὺς κεράμους ὅμως τὸ τύμπανον εἶναι πολὺ ἡλλοιωμένον ἐκ τῶν ἐπισκευῶν. Παραμόρφωσιν ἔχει ὑποστῇ καὶ ἡ νοτία θύρα. Ὑπὲρ τὸ ἀνοιγμὰ τῆς διακρίνονται ἵχνη τοῦ ἐκ κεράμων κατεσκευασμένου ἀρχικοῦ τόξου τῆς. Ἐνῶ ὅμως εἰς τὴν Β. θύραν ἡ ποδιὰ τοῦ ὑπερθεῖν αὐτῆς μονολόβου παραθύρου ἐφάπτεται τοῦ τόξου τῆς (πίν. Εα, σχέδ. εἰκ. 3) εἰς τὸ τύμπανον τῆς Ν. κεραίας ἡ ἀπόστασις μεταξὺ παραθύρου καὶ θύρας ἦτο, φαίνεται, μεγαλύτερα.

Ἄνοιγμα διατρυπῶν σήμερον τὸν Δ. τοῖχον ὁδηγεῖ εἰς μεταγενεστέραν πρὸς Δυσμὰς ἐπέκτασιν τοῦ ναοῦ (σχέδ. εἰκ. 1). Ὅτε κατ' Αὐγουστον τοῦ 1955 ἐπεσκέφθην τὸ μνημεῖον, παρατυχοῦσα ὑπερπεντηκοντοῦτις κάτοικος τῆς Μαγούλας, ἔχουσα παρακείμενον ἐλαιῶνα, ἐπεβεβαίωσεν ὅτι ἀρχικῶς ὁ ναὸς δὲν εἶχεν ἀνοιγμα εἰς τὸν δυτικὸν τοῖχον.

Τὰ τόξα τῶν παραθύρων καὶ τῶν κογχῶν τοῦ τρούλλου, τῶν μονολόβων ἀνοιγμάτων τοῦ τυμπάνου τῆς Β. καὶ τῆς Ν. κεραίας τοῦ σταυροῦ καὶ τὸ τόξον τῆς πεφραγμένης σήμερον Β. θύρας σχηματίζονται ἐκ πλίνθων. Τὰ πλίνθινα τόξα τῶν παραθύρων τῶν κεραίων τοῦ σταυροῦ καὶ τὸ τόξον τῆς Β. θύρας περιβάλλει ἀπλή, στενὴ ταινία ἐκ μιᾶς σειρᾶς πλίνθων.

Τοῦ ἀνατολικοῦ τοίχου ἔξέχει μόνον ἡ μεσαία ἀψίς², ἐξωτερικῶς ἡμιεξάπλευρος. Εἰς τὴν μέσην πλευρὰν τῆς ὑπῆρχε δίλοβον παράθυρον, κατὰ τὸ πλεῖστον πεφραγμένον σήμερον. Εἰς τὸ φράγμα ἔχει ἐνσωματωθῇ παλαιο-

¹ Τὰ σχέδια εἶχε τὴν καλωσύνην νὰ ἐκπονήσῃ ὁ φίλος ἀρχιτέκτων κ. Κωστής Γκάρτζος. Τὸν εὐχαριστῶ πολὺ καὶ ἐντεῦθεν.

² Τὸ αὐτὸ συμβαίνει καὶ εἰς τὸν Ἅγιον Ἰωάννην Χρυσάφης, διὰ τὸν ὁποῖον βλ. κατωτέρω σ. 8, ὑποσ. 3. Ἡ ἀψίς τοῦ Ἁγίου Ἰωάννου εἶναι ἐξωτερικῶς ἡμικυκλική.

χριστιανικὸν ἐπίθημα (πίν. Εβ), κοσμούμενον περὶ τὸ μέσον τῆς φαινομένης πλευρᾶς του ὑπὸ λατινικοῦ σταυροῦ καὶ παρὰ τὰς γωνίας ὑπὸ ἡμιφύλλων μαλακῆς πλατείας ἀκάνθου.

Αἱ κόγχαι τοῦ Διακονικοῦ καὶ τῆς Προθέσεως διετρυνῶντο ὑπὸ μονολόβων παραθύρων, ἐκ

τὸν κορμὸν τοῦ ΒΔ. ἔχουν χαραθρῇ τέσσαρες, ἰσοσκελεῖς, διαφορετικοῦ τύπου σταυροί (σκαρίφημα εἰκ. 4, 1). Εἰς τὸν ΝΔ. κίονα, τοῦ ὁποίου ἡ διάμετρος εἶναι βραχυτέρα, διακρίνονται μόνον τρεῖς σταυροὶ διάφοροι πάλιν καὶ μεταξύ των καὶ τῶν σταυρῶν τοῦ ἑτέρου κίονος (σκαρί-



Εἰκ. 3. Ἅγιος Νικόλαος Μαγούλας. Βόρειος ὄψις.

τῶν ὁποίων τὸ παράθυρον τῆς πρώτης, περιβαλλόμενον ὑπὸ ἀπλῆς κεραμίνης ταινίας, εἶναι ὅλως διόλου πεφραγμένον (πίν. Δα). Τὸ τόξον τοῦ παραθύρου τῆς Προθέσεως ἀποτελεῖται ἐκ πωρολίθων.

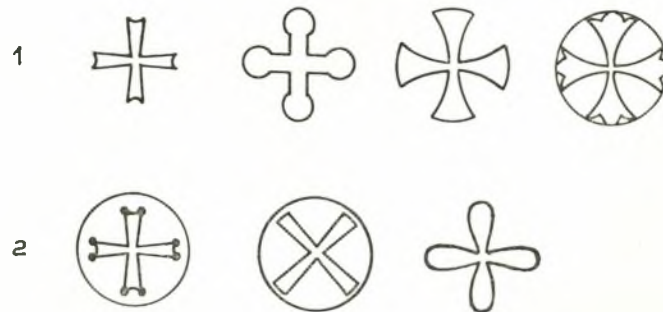
Εἶναι πιθανὸν ὅτι ὁ ναὸς ἐσωτερικῶς ἐκοσμεῖτο ὑπὸ τοιχογραφιῶν, κρυπτομένων τώρα κάτωθεν ἐπαλλήλων, παχέων στρωμάτων ἀσβέστου. Ἐπὶ τῆς ἐσωτερικῆς πλευρᾶς τοῦ τυμπάνου τῆς Β. κεραίας δὲν διακρίνονται ἵχνη τῆς θύρας (πίν. Ζα). Τὸ δάπεδον τῆς ἐκκλησίας ἔχει ἐπιστρωθῇ μὲ μικροῦς, ἀπεστρογγυλευμένους ποταμίους λίθους (ἀμύγδαλο). Οἱ κίονες εἶναι μαρμαρίνοι, μονολιθικοί, ἀνίσου πάχους. Εἰς

φημα εἰκ. 4, 2). Τὰ κιονόκρανα, σχήματος ἀνεστραμμένου κολούρου κώνου, κοσμοῦνται ὑπὸ σειρᾶς ἀτέχνων λογχοειδῶν φύλλων (πίν. Ζα, καὶ Ξ α.β). Κίονες, κιονόκρανα καὶ χαμηλὰ ἐπιθήματα ἔχουν ἐπιχρισθῇ δι' ἀσβέστου.

Εἰς τὰς πρὸς τὸ ἱερὸν πλευρὰς τῶν τοίχων, οἱ ὅποιοι χωρίζουν αὐτὸ ἀπὸ τῆς Προθέσεως καὶ τοῦ Διακονικοῦ καὶ συγχρόνως ἀποτελοῦν τὰ ἀνατολικά στηρίγματα τοῦ τρούλλου, ὑπὸ τοὺς λακκίσκους τῆς γομφώσεως τοῦ ἀρχικοῦ τέμπλου — τὸ διακρινόμενον εἰς τοὺς πίνακες Ζα καὶ Ξ α.β εἶναι πολὺ μεταγενέστερον — ἔχουν ἐντειχισθῇ τεμάχια λοξομήτου γείσου ἢ ἴσως ἐπικράνου, μήκους 0.35 μ. Ἡ λοξότητος

πλευρά του φέρει επιπεδόγλυφον κόσμημα, τοξοστοιχίαν, ὑπὸ τὰ τόξα τῆς ὁποίας ἔχει γλυφῇ ἀνὰ ἓν πεντάλοβον φύλλον ἢ ἀνθέμιον. Ἀμφότερα τὰ ἀρχιτεκτονικά μέλη καλύπτονται ὑπὸ παχέος στρώματος ἀσβέστου. Ἡ κτιστὴ ἀγία τράπεζα εἶναι πολὺ χαμηλή.

σειρὰς διατεταγμένων κατὰ βαθμιδωτὸν τρόπον. Ὁ διάκοσμος ὅμως αὐτὸς εἰς τὸ διάστημα τὸ μεταξὺ δύο τόξων δὲν σχηματίζει «κρέμαση», ἐπειδὴ ἐδράζεται ἐπὶ ψευδοκιονίσκου. Τριπλῇ σειρὰ πλίνθων μὲ διάταξιν βαθμιδωτὴν περιβάλλει τὰ τόξα παραθύρων καὶ ψευδοπαραθύ-



Εἰκ. 4. Ἅγιος Νικόλαος Μαγούλας. Ἀνάγλυπτοι σταυροί :
1 ἐπὶ τοῦ ΒΔ. κίονος, 2 ἐπὶ τοῦ ΝΔ.

Εἰς τὸν εἰσερχόμενον ἐντὸς τοῦ ναοῦ προξενεῖ ἐντύπωσιν ἡ ἀρμονία τῶν καμπυλῶν καὶ τῶν τόξων του (πίν. 5 α,β καὶ σχέδ. εἰκ. 5). Τὰ τόξα τὰ διαχωρίζοντα τὴν δυτικὴν κεραίαν τοῦ σταυροῦ ἀπὸ τῶν δυτικῶν πλαγίων διαμερισμάτων, χαμηλότερα τῶν τόξων τῶν κεραίων τοῦ σταυροῦ, ἀνάγουν τὸ βλέμμα πρὸς ἐκεῖνα καὶ ταῦτα πάλιν μὲ τὴν σειρὰν τῶν πρὸς τὸν φωτεινὸν χῶρον τοῦ τρούλλου (πίν. 5 β). Ὅπως εἰς τὸν Ἅγιον Νικόλαον Μαγούλας οὕτω καὶ εἰς κτήρια τοῦ γειτονικοῦ Μυστρᾶ — π.χ. τὸ κωδωνοστάσιον τῆς Ὁδηγητρίας¹ (περὶ τὸ 1310) καὶ τὸν τρούλλον τῆς Εὐαγγελιστρίας² (τέλος 14ου-ἀρχαὶ τοῦ 15ου αἰῶνος) — τὰ τεταρτοσφαίρια κογχῶν ἔχουν κτισθῇ διὰ πλίνθων ἀκτινωτὰ τοποθετημένων. Ἐπὶ πλέον εἰς τοὺς τρούλλους τῶν ἐκκλησιῶν αὐτῶν καὶ τοῦ Ἁγίου Δημητρίου τῆς νεκρᾶς πολιτείας ἐναλλάσσονται παράθυρα καὶ κόγχαι. Εἰς τοὺς Ἁγίους Θεοδώρους τοῦ Μυστρᾶ (1290-95) τὰ τόξα τῶν παραθύρων καὶ τῶν ψευδοπαραθύρων τοῦ τρούλλου περιβάλλονται ὑπὸ λεπτῶν πλίνθων εἰς τρεῖς

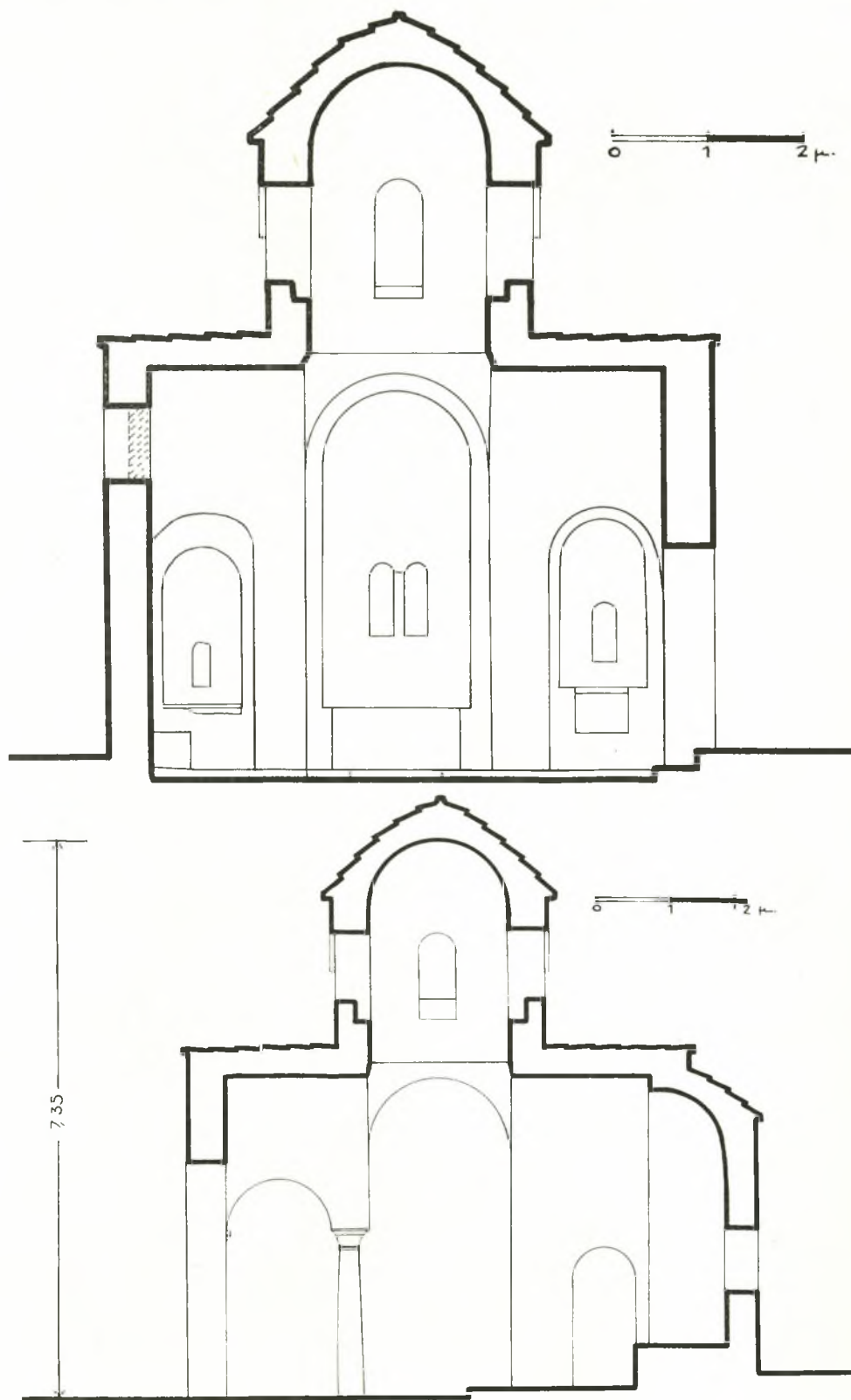
ρων τοῦ τρούλλου τοῦ ἔξω τῆς Λακωνικῆς Χρυσάφης παρὰ τὴν Χρυσάφτισσαν ναοῦ τοῦ ἁγίου Ἰωάννου³. Καὶ ἐδῶ ἑλλείπουν οἱ ψευδοκιονίσκοι καὶ εἰς τὰ μεταξὺ τῶν τόξων κενὰ σχηματίζεται «κρέμαση». Διὰ πλίνθων ἐπίσης εἶναι κατεσκευασμένα τὰ τόξα τῆς θύρας καὶ τῶν παραθύρων του.

Ὁ Ἅγιος Νικόλαος Μαγούλας, ὁ ἔχων πολὺ ραδινὸν τὸν τρούλλον (σχέδ. εἰκ. 5), ἀρχαῖζει. Ραδινὰ εἶναι καὶ ὅλου τοῦ ναοῦ αἱ ἀναλογίαι (τὸ πλάτος του εἶναι 5.30, τὸ ὕψος 7.35 μ.). Ἀντιθέτως εἰς τὸν Ἅγιον Ἰωάννην Χρυσάφης, κατὰ τὴν κάτοψιν σχεδὸν τετράγωνον, ὅπως σχεδὸν τετράγωνος εἶναι καὶ ὁ Ἅγιος Νικόλαος Μαγούλας (5.75 περίπου × 5.30 μ.), ὁ τρούλλος ἔχει χαμηλὸν τύμπανον. Ἴσως δὲν θὰ ἐσφάλλετο τις ἂν ἐχρονολόγει τὸν Ἅγιον Νικόλαον ἐγγὺς τοῦ 1300.

¹ G. MILLET, *Monuments byzantins de Mistra*, Paris 1910, πίν. 24 1, 4.

² MIMICA CRANAKI, *Grèce byzantine*, Lausanne 1962, ἐν ἀρχῇ, εἰκὼν β' σελίδος καὶ εἰκὼν 60.

³ Φωτογραφίαν τοῦ ναοῦ βλ. εἰς ΑΔ 20, 1965, Χρονικά Β, 1 πίν. 162, 163α' τὴν γραπτὴν του ἐπιγραφὴν παρὰ Ν. Β. ΔΡΑΝΔΑΚΗ, Βυζαντιναὶ τοιχογραφαὶ τῆς Μέσα Μάνης, ἐν Ἀθήναις 1964, σ. 63, σημ. 2. Ἡ χρονολογία 1366/67 ἀφορᾷ εἰς τὴν γραπτὴν διακόσμησιν καὶ οὐχὶ εἰς τὴν οἰκοδομὴν τοῦ κτηρίου.



Εικ. 5. "Άγιος Νικόλαος Μαγούλας. "Άνω : τομή κατά πλάτος. Κάτω : τομή κατά μήκος.

γ) *Μεταβυζαντινός¹ ναός της Κοιμήσεως της Θεοτόκου*. Τὸ μνημεῖον συνάπτεται ἀπὸ Α. πρὸς τὸ σύγχρονον καθολικὸν τῆς Κοινοτήτος καὶ ἀπὸ Β. πρὸς τὸ κοινοτικὸν νεκροταφεῖον· ἀπὸ Δυσμῶν ἔχει παραρρέοντα τὸν ποταμὸν Μαγουλίτσα. Ἡ μονόροφος ἐκκλησία ἀποτελεῖ συνδυασμὸν τρικλίτου καμαροσκεποῦς βασιλικῆς καὶ βυζαντινοῦ σταυροειδοῦς ναοῦ μὲ τρούλλον. Τμήματα τοῦ κτηρίου ἔχουν οἰκοδομηθῇ κατ' ἀμελὲς πλινθοπερίκλειστον σύστημα δομῆς (πίν. Ιγ). Τὸ παράθυρον τῆς βορείου κεραίας πλαισιώνει τρίλοβον τόξον ἐκ πωρολίθου, περιβαλλόμενον ὑπὸ σειρᾶς τεμαχίων κεράμων. Ἐκ πωρολίθου ἔχει οἰκοδομηθῇ καὶ ὅλη ἡ πρόσοψις τῆς κεραίας (πίν. Ηα).

Ἐσωτερικῶς τὸ μῆκος τοῦ κυρίως ναοῦ, ὑπολογιζομένου καὶ τοῦ ἱεροῦ, εἶναι 12.47 μ. καὶ τὸ πλάτος 5.72 μ. Τὰ κλίτη διαστέλλουν ἑκατέρωθεν κατὰ τὸ ἀνατολικὸν ἄκρον ἀνὰ εἰς πεσσὸς καὶ ἐν συνεχείᾳ ἀνὰ τρεῖς κίονες, ἐκ τῶν ὁποίων ὁ εἰς ἔχει μὲν κυκλικὴν τομὴν, ἀλλ' εἶναι κτιστός.

Ἡ νοτία κεραία τοῦ σταυροῦ (πίν. Ηβ), πολὺ ὑψηλότερα τῆς βορείου (πίν. Θα), φθάνει περίπου εἰς τὸ ὕψος τοῦ τρούλλου, οὕτως ὥστε ὁλόκληρον τὸ νότιον παράθυρον αὐτοῦ εὐρίσκεται ἐντὸς τῆς κεραίας. Εἶναι ἐπομένως πολὺ πιθανὸν ὅτι ἡ Ν. κεραία ὑπὸ τὴν σημερινήν της μορφήν ὀφείλεται εἰς ἐπισκευήν. Ὑπὲρ τῆς ἀπόψεως συνηγορεῖ καὶ χάραγμα ἐπὶ τοῦ ἀσβεστοκονιάματος τῆς ἑξωτερικῆς πλευρᾶς τοῦ τυμπάνου τῆς κεραίας, ἑκατέρωθεν τοῦ παραθύρου :

1763 + Φευρου[αρίου]

Θ

ΝΙΚΟΛΟΣ ΚΡΕ (πίν. Ηβ)

Εἶναι πάντως ἀξιοπρόσεκτον ὅτι καὶ αἱ δύο κεφαλαὶ τοῦ σταυροῦ διασώζουσιν ἑσωτερικῶς λείψανα τοιχογραφιῶν κεκαλυμμένων μὲ ἄλλατα.

Ὁ τρούλλος τῆς ἐκκλησίας εἶναι ὀκτάγωνος (πίν. Θβ), διατρυπώμενος ὑπὸ ἑξ παραθύρων,

¹ Ὁ μακαρίτης διδάσκαλός μου ΑΛΑΜΑΝΤΙΟΣ ΑΛΑΜΑΝΤΙΟΥ εἰς ἄρθρον του Ἔργασίαι ἐν Μυστρᾷ, ΠΑΕ 1929, σ. 92 γράφει ἀορίστως: «Ἐπίσης ἐξήτασα καὶ τινὰς ἐκκλησίας περὶ τὸν Μυστράν τῆς ἰδίας ἐποχῆς καὶ τέχνης, καὶ δὴ τὴν ἐκκλησίαν τῆς Κοιμήσεως εἰς τὴν Μαγούλαν». Ἐνδεδειγμένον εἶναι νῦν διακριθῇ ἂν τμήματα τοῦ ναοῦ προέρχονται ἐκ προγενεστέρου κτίσματος.

ἐκ τῶν ὁποίων τὰ δύο εἶναι μικρότερα. Τὰ τόξα ὅλων τῶν παραθύρων ἀποτελοῦνται ἐκ πλίνθων καὶ περιβάλλονται ὑπὸ διπλῆς ὀδοντωτῆς ταινίας. Ἡ ἀνωτέρα τούτων ἐξέχει τοῦ τοίχου καὶ διαμορφώνει τὸ ὑπὸ τὴν στέγην τοῦ τρούλλου γεῖσον. Ἡ ἀνατολικὴ καὶ ἡ δυτικὴ κεραία τοῦ σταυροῦ στεγάζονται μὲ καμάρας τομῆς ὀξυκόρυφου τόξου. Τὰ πλάγια κλίτη ἔχουν εἰς τὸν ἀνατολικὸν τῶν τοίχων ἐγγεγραμμένης κόγχας, τὰς ὁποίας διαχωρίζει περὶ τὸ μέσον αὐτῶν ὀριζόντιος πλάξ, διαμορφοῦσα εἶδος τραπέζης. Ἡ πυλὶς ἐπικοινωνίας προθέσεως καὶ ἱεροῦ ὡς ἐπίσης καὶ δύο μικρὰ ἀρμάρια ἐπὶ τοῦ ἀνατολικοῦ τοίχου, ἀνὰ ἐν ἑκατέρωθεν τῆς ἀψίδος, ἔχουν ὀξυκόρυφα τοξύλλια, γνῶριμα εἰς τὴν τουρκικὴν τέχνην. Πρὸς Βορρᾶν τοῦ ναοῦ, καθ' ὅλον τὸ μῆκός του, εἶναι συνημμένος πλάγιος νάρθηξ ὑπὸ μορφὴν παρεκκλησίου μὲ μονόροφον ξυλίνην στέγην, ἀποτελοῦσαν συνέχειαν τῶν βορείων στεγῶν τοῦ ναοῦ (πίν. Θα). Τὸ δάπεδον τοῦ πλάγιου νάρθηκος εἶναι ὑψηλότερον τοῦ δαπέδου τῆς ἐκκλησίας. Πρὸς τὴν ΝΑ. ἄκρην τοῦ ναοῦ συνάπτεται καμαροσκεπαστον παρεκκλήσιον, τιμώμενον ἐπ' ὀνόματι τῶν ἁγίων Θεοδώρων καὶ κοσμούμενον χαμηλὰ μὲ τοιχογραφίας. Ὡς ἀνώφλιον τῆς μόνης δυτικῆς θύρας τοῦ χρησιμεύει παλαιὸν ἀρχιτεκτονικὸν μέλος. Εἶναι πολὺ πιθανὸν ὅτι τὸ παρεκκλήσιον ἐξετείνετο ἄλλοτε πρὸς Δυσμᾶς, ἀφοῦ διασώζεται τὸ βόρειον σκέλος τῆς καμάρας, ἣτις ἐκάλυπτε τὸ καταπεσὸν τμήμα του. Ὑπὲρ τὴν Ν. θύραν τῆς ἐκκλησίας εἶναι ἐντετειχισμένα χριστιανικὰ γλυπτά, ἐκ τῶν ὁποίων τὸ ἐν προφανῶς βυζαντινόν (πίν. Ια), ἀριστερὰ δ' αὐτῆς κιονόκρανον ἴσως κιονίσκου βυζαντινοῦ τέμπλου καὶ ἀρχαία ἐπιγραφή (πίν. Ιβ). Εἰς τὴν ΝΔ. γωνίαν ἔχει ἐντετειχισθῇ ἀρχιτεκτονικὸν μέλος, ἐπίκρανον ἢ ἐπίθημα (πίν. Ιγ). Ὁ ἡρειπωμένος σήμερον νάρθηξ ἦτο κατάγραφος καὶ ἐστεγάζετο ἀπὸ τρεῖς ἡμικυλινδρικών καμάρων, ἐκ τῶν ὁποίων ὑψηλότερα ἦτο ἡ μεσαία. Τὸ μεγαλύτερον τμήμα του ἔχει καταρρέουσαι, ἴσως ἐξ αἰτίας τοῦ παραρρέοντος ποταμοῦ, ὁ ὁποῖος, ὅταν κατὰ τοὺς χειμερινούς μῆνας πλημμυρίζῃ, εἰσβάλλον εἰσέτι εἰς τὸν ναόν, ἐναποθέτει ἄφθονον ἵλυν ἐπὶ τοῦ δαπέδου του². Ἐκ τῶν στεγῶν τοῦ νάρθηκος

² Ἀτυχῶς καὶ ὁ πρὸ τοῦ ναοῦ χώρος ἔχει ἐσχάτως μεταβληθῇ εἰς ἀποθέτην ποικίλων ἀκαθαρσιῶν.

σώζεται μέρος μόνον της βορείου καμάρας και του βορείου σκέλους της μέσης. Ἡ θύρα προσβάσεως ἀπὸ τοῦ νότιου πρὸς τὸν κυρίως ναὸν ἔχει τειχισθῇ. Ὡς κιλλίβαντες ἐπὶ τῶν ὁποίων στηρίζονται τὰ τόξα ἐπικοινωνίας τῶν τριῶν τμημάτων τοῦ νότιου χρησιμοποιεῖται ἀνάγλυπτα, ἐνεπίγραφα τεμάχια κοσμητῶν, βυζαντινῶν χρόνων, ἐντετειχισμένα εἰς τὸν δυτικὸν τοῖχον τοῦ κυρίως ναοῦ. Τὸ βορειότερον ἐξ αὐτῶν κοσμεῖται μὲ τοξύλλια ἐγκλείοντα ἀκανθόφυλλα καὶ μὲ κομβίον. Ἐπὶ τῆς ἄνω κατακορύφου ταινίας ἐγχάρακτος ἐπιγραφὴ (πίν. ΙΑα):

ΚΟΣΜΗΜΑΤΗΣ ΕΚΚΛΗΣΙΑΣ + ΤΩΝ ΚΟΣΜ - -
ἦτοι
Κόσμημα τῆς ἐκκλησίας + Τῶν κοσμ - -

Ὁ ἄλλος, ὁ πρὸς Νότον κοσμήτης, φέρει ἐπιπεδόγλυφα ἀνωπὰ πτηνὰ λαϊκῆς τέχνης καὶ ἐπὶ τῆς ἄνω κατακορύφου ταινίας ἐπιγραφὴν (πίν. ΙΑβ):

+ ΤΗ ΚΟΣΜΟΩΣΤΩ ΜΗΤ[ΡΙ]
ἦτοι
+ Τῇ κοσμοώστω Μητ[ρί]

Δεξιὰ καὶ χαμηλότερον τοῦ κιλλίβαντος ἔχει ἐντετειχισθῇ σπόνδυλος παλαιοῦ μικροῦ κίονος. Εἰς τὸ ἀνατολικὸν τύμπανον τῆς μέσης καμάρας τοῦ νότιου σώζονται μεταβυζαντινὰ τοιχογραφία σκηνῶν τῆς Δευτέρας Παρουσίας.

Τὰ κιονόκρανα τοῦ ναοῦ εἶναι ποικίλα· τὸ στέφον τὸν ΝΔ. κίονα, καλῆς τέχνης, ἀνάγεται εἰς τοὺς παλαιοχριστιανικοὺς χρόνους. Ἐπὶ τοῦ κορυφοῦ τοῦ ἰδίου κίονος ἀναγινώσκεται χάραγμα μνημονεύον τὸ ὄνομα τοῦ οἰκοδόμου, ὁ ὁποῖος ἔκτισε τὸν ναόν. Κατήγετο ἀπὸ τὴν νῆσον Πάρον:

Γεωργίλα(ς) Βαζως
κτιστὶς τῇ
ἐκτισε
ἀπο τ(ῆ)ν Πάρον

Σημειωτέον ὅτι οἰκογένεια Βαζαίων (Βάζος) σώζεται ἀκόμη εἰς τὴν Πάρον.

Ἡ ἀψὶς τῆς ἐκκλησίας εὐρίσκεται ἐν μέρει κάτωθι βράχου. Θυρὶς διατηρῶσα αὐτὴν ὁδηγεῖ εἰς μικρὸν σπήλαιον - κρύπτην, ἐκτεινόμενον πρὸς τὰ ΒΑ. καὶ διασῶζον τοιχογραφίας τῆς Βλαχερνίτισης ἐν προτομῇ καὶ δεξιᾷ τῆς δύο ἱεραρχῶν. Τὸ σπήλαιον εἶναι σκοτεινὸν καὶ τὰ πρόσωπα τῶν ἁγίων κατεστραμμένα, ὥστε ἀποβαίνει δυσχερὴς ἡ ἐξακρίβωσις ἂν αἱ τοιχογραφίαι εἶναι παλαιότεραι ἐκείνων, αἱ ὁποῖαι κοσμοῦν τὸν ναόν. Αἱ τοιχογραφίαι τοῦ ναοῦ, ἐφθαρμέναι ἐκ τῆς ὑγρασίας, πρέπει νὰ εἶναι ἔργον, τοῦλάχιστον ἐν μέρει, τοῦ 17ου αἰῶνος, ἂν κρίνῃ τις καὶ ἐκ τοῦ ὀνόματος τοῦ Γαβριήλ, Μητροπολίτου πιθανώτατα τῆς Λακεδαιμονίας. Τὸ ὄνομα του ἀναγινώσκεται εἰς τὴν ἀρχὴν τῆς τετραστίχου, ἐφθαρμένης ὑπὲρ τὴν νοτίαν θύραν κτιτορικῆς ἐπιγραφῆς, τῆς ὁποίας ὀλίγαι λέξεις εἶναι εὐδιάκριτοι:

- - - - - πανιερωτάτου - - - - [Μητροπολίτου
Λακεδαιμονίας κυρ]ον Γαβριήλ - - -

Ὁ Δ. Χ. Δουκάκης¹ καταλέγει δύο Μητροπολίτας Λακεδαιμονίας μὲ τὸ ὄνομα Γαβριήλ, ἀνάγων τὸν ἓνα εἰς τὸ 1643 καὶ τὸν ἄλλον εἰς τὸ 1656. Ὁ κατάλογος ὅμως τοῦ Δουκάκη οὔτε εἶναι, νομίζω, πλήρης, οὔτε δύναται τις νὰ ἔχῃ εἰς τὸν συγγραφέα του πολλὴν ἐμπιστοσύνην. Ὁ κ. Τάσος Γριτσόπουλος² ἀναγράφει μόνον ἓνα μητροπολίτην Γαβριήλ κατὰ τὸν 17ον αἰῶνα ἀπὸ τοῦ 1641 μέχρι τοῦ 1670³. Ὁ αὐτὸς οὐδένα Γαβριήλ μνημονεύει κατὰ τὸν 18ον αἰῶνα.

ΝΙΚΟΛΑΟΣ Β. ΔΡΑΝΔΑΚΗΣ

¹ Κατάλογος τῶν Μητροπολιτῶν, Ἀρχιεπισκόπων καὶ Ἐπισκόπων τῆς Ἐπαρχίας Λακεδαιμονίας, Ἱερὸς Σύνδεσμος, ἔτος Η' (ΙΣ'), Περίοδος Β' ἀριθ. φύλλ. 182 τῆς 1ης Δεκεμβρίου 1912. Τὸ ἐπόμενον τεύχος 183 τοῦ Ἱεροῦ Συνδέσμου, εἰς τὸ ὁποῖον συνεχίζεται ἡ μελέτη τοῦ ΔΟΥΚΑΚΗ, δὲν ἀνεῦρον εἰς Ἀθηναϊκὰς Βιβλιοθήκας.

² Ἐν Ἐκκλησιαστικῇ καὶ Ἡθικῇ Ἐγκυκλοπαιδείᾳ τόμ. 8 στήλ. 84, ἀριθρ. Λακεδαιμονίας Μητροπόλεις.

³ Βλ. καὶ τοῦ αὐτοῦ εἰς τὴν αὐτὴν Ἐγκυκλοπαιδείαν τόμ. 4, στήλ. 121 ἀριθρ. Γαβριήλ ὁ μητροπολίτης Λακεδαιμονίας. Ὁ κ. ΓΡΙΤΣΟΠΟΥΛΟΣ (αὐτόθι) νομίζει ὅτι ὁ αὐτὸς Γαβριήλ εἶναι ὁ μνημονεύμενος καὶ κατὰ τὸ 1656.



α. Σελλασία, Παλιοπαναγιά.
Ὁ προῦλλος τοῦ ναοῦ.



β. Σελλασία, Παλιοπαναγιά. Στήριξις τῆς
καμάρας τοῦ νάρθηκος ἐπὶ τοῦ Δ. τοίχου.



γ. Σελλασία, Παλιοπαναγιά.
Τὰ βόρεια στηρίγματα τοῦ προῦλλου.



δ. Σελλασία, Παλιοπαναγιά.
Ἡ ἀψὶς τοῦ ναοῦ ἔσωθεν.



ε. Σελλασία, Παλιοπαναγιά. Ἐρείπια κτηρίων.



α. Σελλασία, "Αγιος Νικόλαος.
Κτιτορική επιγραφή.



β. Σελλασία, "Αγιος Νικόλαος. "Ο "Αγιος
Κωνσταντῖνος, λεπτομέρεια τοιχογραφίας.



γ. Σελλασία, "Αγιος Νικόλαος.
Δέησις, λεπτομέρεια τοιχογραφίας.



δ. Σελλασία, "Αγιος Νικόλαος.
Λεπτομέρεια τῆς ἐναντι εἰκόνης (γ).



ε. Σελλασία, "Αγιος Νικόλαος.
Λεπτομέρεια τῆς ἀνωτέρω εἰκόνης γ.



ζ. Σελλασία, "Αγιος Νικόλαος. Οἱ "Αγιοι
Δαμιανὸς καὶ Παντελεήμων, τοιχογραφία.



α. Σελλασία, "Άγιος Νικόλαος. 'Ο "Άγιος Λαμριανός, λεπτομέρεια τοῦ πίν. Βζ.



β. Σελλασία, "Άγιος Νικόλαος. 'Ο "Άγιος Παντελεήμων, λεπτομέρεια τοῦ πίν. Βζ.



γ. Σελλασία, "Άγιος Νικόλαος. Τὰ Εἰσοδία τῆς Θεοτόκου, τοιχογραφία.



δ. Σελλασία, "Άγιος Νικόλαος. Λεπτομέρεια τῆς ἔναντι εἰκόνης (γ).



ε. Σελλασία, "Άγιος Νικόλαος. Αἱ παρθένοι τῶν Εἰσοδίων, λεπτομέρεια τῆς ἀνωτέρω εἰκόνης γ.



α. Μαγούλα Σπάρτης. Ναός Ἁγίου Νικολάου.



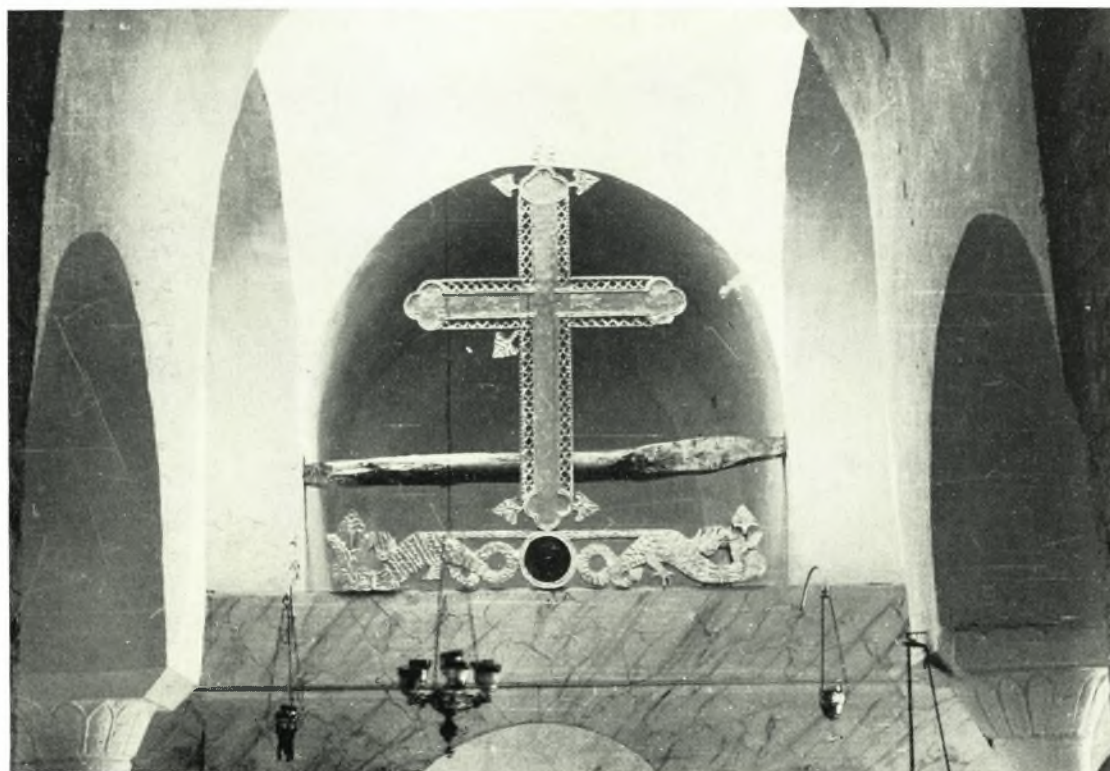
β. Μαγούλα Σπάρτης. Ναός Ἁγίου Νικολάου. Ὁ τροῦλλος.



α. Μαγούλα Σπάρτης. Ναός Ἁγίου Νικολάου, βόρειος πλευρά.



β. Μαγούλα Σπάρτης. Ναός Ἁγίου Νικολάου. Ἐπίθημα ἐντετελισμένον εἰς τὸ παράθυρον τῆς ἀψίδος.



α - β. Μαγούλα Σπάρτης. Ναός Ἁγίου Νικολάου, ἀπόψεις ἐσωτερικοῦ.



α. Μαγούλα Σπάρτης. Ναός Ἁγίου Νικολάου. Ὁ ΒΔ. κίον.



β. Μαγούλα Σπάρτης, Ἁγιος Νίκανδρος. Ἐρείπια τοῦ νάρθηκος.



α. Μαγούλα Σπάρτης, ναός Κοιμήσεως. Τύμπανον βορείου κεραίας.



β. Μαγούλα Σπάρτης, ναός Κοιμήσεως. Τύμπανον νοτίας κεραίας.



α. Μαγούλα Σπάρτης, ναός Κοιμήσεως. Ὁ ναός ἀπὸ βορρᾶ.



β. Μαγούλα Σπάρτης, ναός Κοιμήσεως. Ὁ τρούλλος τῆς ἐκκλησίας.



α. Μαγούλα Σπάρτης, ναός Κοιμήσεως. *Εντετειχισμένα γλυπτά.



β. Μαγούλα Σπάρτης, ναός Κοιμήσεως. *Εντετειχισμένη άρχαία
έπιγραφή και βυζαντινόν γλυπτόν.



γ. Μαγούλα Σπάρτης, ναός Κοιμήσεως. *Εντετειχισμένον άρχιτεκτονικόν μέλος.



α. Μαγούλα Σπάρτης, ναὸς Κοιμήσεως. Ἐντετειχισμένον τεμάχιον
βυζαντινοῦ ἐνεπιγράφου κοσμήτου, ὡς κιλλίβαντος.



β. Μαγούλα Σπάρτης, ναὸς Κοιμήσεως. Ἐντετειχισμένον τεμάχιον
ἐνεπιγράφου κοσμήτου ἀντὶ κιλλίβαντος.