

Σκοπὸς τῆς ἀνασκαφῆς προετέθη ἡ περαιτέρω ἀποκάλυψις τῶν οἰκοδομικῶν συγκροτημάτων τῆς Μινωικῆς πόλεως εἰς Κάτω Ζάκρον Σητείας, τῶν ἀνιχνευθέντων διὰ τῆς δοκιμαστικῆς ἀνασκαφῆς τοῦ παρελθόντος ἔτους (ΠΑΕ 1960, σ. 216 - 224, πίν. 172 - 178), μάλιστα δὲ τῆς κυρίας ἐγκαταστάσεως τῆς μεταξὺ τῶν δύο λόφων, ἐπὶ τῶν ὁποίων ἐκτείνεται ὁ οἰκισμὸς, κειμένης, ἣτις εὐθὺς ἐξ ἀρχῆς ἀνεγνωρίσθη ὡς πιθανῶς ἀνακτορικοῦ χαρακτῆρος. Πλὴν τοῦ διατεθέντος ὑπὸ τῆς Ἀρχαιολογικῆς Ἐταιρείας ποσοῦ, διέθεσε χρηματικὴν ἀρωγὴν τὸ ζεῦγος τῶν ἐκ Νέας Ὑόρκης φιλαρχαίων Leon καὶ Harriet Romerance. Εἰς τὴν ἀνασκαφὴν ἔλαβον μέρος ὑπὸ τὴν διεύθυνσίν μου οἱ ἀρχαιολόγοι Ἀναστασία Πλάτωνος, Κωνστ. Δαβάρας, Στυλιανὴ Παπαδάκη καὶ Αἰκατερίνη Μαυριγιαννάκη, ἡ βοηθὸς ἀρχιτέκτων Μαρία Λυγιδάκη καὶ ὁ φωτογράφος Γ. Ξυλούρης. Ἡ Κοινότης Ζάκρου ὑπεβοήθησε τὸ ἔργον μὲ τὴν διάθεσιν 150 ἡμερομισθίων.

Εἰς τὸν τόμῳ Α ἠρουνήθη περαιτέρω τὸ κατὰ τὸ προηγούμενον ἔτος ἀνιχνευθὲν συγκρότημα, τὸ ὁποῖον ἀπεκλήθη Οἰκία Α, ἂν καὶ πιθανώτερον φαίνεται ὅτι πρόκειται περὶ δύο συνεχομένων οἰκῶν (παρ. πίν. Α'). Τοῦ βορείου τμήματος, ἐπέκεινα τῆς ὀκταβάθμου κλιμακίδος, εἶχον ἐρευνηθῆ μόνον τὰ δωμάτια Α καὶ Γ καὶ εἶχον ἀνιχνευθῆ οἱ περιμετρικοὶ τοῖχοι ὄρισμένων ἄλλων δωματίων. Ἀπεδείχθη νῦν ὅτι πράγματι ἡ κλιμακίς τῆς εἰσόδου ἐκάμπτετο πρὸς τὸν στενὸν χώρον Β — διακρίνεται ἡ λοξὴ τοποθέτησις τῶν πρὸς τὴν κατεύθυνσιν ταύτην στρεφόμενων βαθμίδων — καὶ ἔφερε πρὸς τὰ ἄνω τῶν θεμελίων δωματίων διαμερίσματα. Ἴσως τὸ ἄνω σκέλος τῆς κλιμακὸς ἦτο ξύλινον. Τὸ ὑπ' αὐτὴν θεμέλιον διαμέρισμα φαίνεται ὅτι δὲν ἐχρησιμοποιήθη ὡς sotto - scala καὶ διὰ τοῦτο οὐδὲν σχεδὸν ἀπέδωκεν. Ἐρευνα ὑπὸ τὰς βαθμίδας τῆς κλιμακίδος (πίν. 143α) ἐπεβεβαίωσε, μὲ τὴν ἀνεύρεσιν χαρακτηριστικῶν MM IIIB τροπιδωτῶν κυπέλλων, τὴν χρονολογίαν τῆς οἰκοδομῆς κατὰ τὴν ἀρχὴν τῆς YM IA περιόδου.

Πλὴν τῶν ἑκατέρωθεν τοῦ χώρου τῆς κλιμακὸς Β δωματίων Α καὶ Γ ἀνεσκάφησαν βορειότερον, εἰς σειρὰν εὐρισκόμενα, τρία δωμάτια, τὰ Ε, Δ καὶ Ζ καὶ ἔτι βορειότερον, ὁ στενεπιμήκης χώρος Η, ὅστις δὲν ἀποκλείεται νὰ ἦτο ὑπαιθρος καὶ νὰ ἐχρησιμοποιεῖτο ὡς χώρος κλιμακὸς, ἂν κρίνη τις ἀπὸ τὸ ἐκ τοῦ φυσικοῦ βράχου δάπεδόν του, τὸ ὁποῖον ἀνέρχεται ἐπικλινῶς ἐξ Α. πρὸς Δ. Τοῦ δωματίου Ζ ὁ ἀνατολικὸς τοῖχος εἶχε καταστραφῆ, ἀλλὰ

διεκρίνοντο ἀβέβαια αὐτοῦ λείψανα κατὰ τὴν προέκτασιν τοῦ ἀνατολικοῦ τοίχου τοῦ Α. Καὶ τὰ τρία εἰς σειρὰν δωμάτια ἦσαν θεμέλια διαμερίσματα ἄνευ εἰσόδων, ἀλλ' εἰς τὸ δωμάτιον Δ κατεσκευάσθησαν εἰς β' περίοδον, ἡ ὁποία ὑπάρχοντες ἰκαναὶ ἐνδείξεις νὰ πιστεύσωμεν ὅτι ἦτο ἡ λήγουσα ΥΜ ΙΙΙΑ ἢ ἡ ἀρχὴ τῆς ΥΜ ΙΙΙΒ, τρίβαθμος κἀθοδος ἐκ τοῦ Η κατὰ τὴν ΒΔ. γωνίαν καὶ στενὴ θύρα κατὰ τὴν ΒΑ. πλευρὰν, ἀμφότεραι φέρουσαι εἰς πολὺ ὑψηλότερον ἐπίπεδον τοῦ ἀρχικοῦ δαπέδου, ἐπὶ τοῦ ὁποίου ἀνευρέθησαν πολλὰ σκεύη, ἀνακατεσκευάσθη δὲ ἐπίσης ὁ ΒΑ. τοίχος, στηριχθεὶς ἐπὶ τῆς ἀρχικῆς κρηπίδος τριῶν μεγάλων πελεκητῶν λίθων. Μεταξὺ τῶν δωματίων Γ καὶ Ε μορφοῦται εἰς τὸν Β. τοίχον χαμηλὴ θυρὴς, ἣτις ἐνδέχεται νὰ ἦτο καπναγωγός, ἀν λάβῃ τις ὑπ' ὄψει ὅτι πρὸς τὸ πρῶτον δωμάτιον ἐμορφοῦτο διὰ μεγάλων ποταμίων χαλίκων ἑλλειπτικοῦ σχήματος ἐστία διατηροῦσα κατὰ χώραν μίαν χύτραν καὶ στρῶμα τέφρας. Ἄλλως μαγειρικὰ εἶναι πολλὰ ἀπὸ τὰ σκεύη τὰ ἀνακαλυφθέντα κατὰ τὸ παρελθὸν ἔτος εἰς τὸ δωμάτιον Γ καὶ κατὰ τὸ παρὸν εἰς τὸ δωμάτιον Ε τρεῖς χύτραι τριποδικαί, δισκοειδῆς πῶμα μὲ τοξοειδῆ λαβὴν, ἐνῶ ἄλλα ἀγγεῖα, πολλαὶ κύαθοι καὶ κύπελλα, ἐφ' ὧν διεκρίνετο διακόσμησις σπειρῶν καὶ διπλῶν πελέκων, ὡς καὶ δύο ἢ τρεῖς πρόχοι, ἦσαν ἐξ ἐκείνων, τὰ ὁποῖα ἀνευρέθησαν καὶ εἰς ἄλλης χρήσεως δωμάτια. Ἡ ΝΔ. πλευρὰ τοῦ δωματίου Γ κλείεται ὑπὸ τοίχου, ἀπομονοῦντος ἕνα χῶρον (Γ') πρὸς τὸν βράχον, ἐνῶ ἡ ἀντίστοιχος πλευρὰ τοῦ δωματίου Ε σχηματίζεται ὑπ' αὐτοῦ τοῦ βράχου.

Εἰς τὸ δωμάτιον Δ παρὰ μὲν τὴν κατωτέραν βαθμίδα ἀνευρέθη τὸ κάτω μέρος εὐμεγέθους ἀγγείου ἐξ ἐρυθροῦ πηλοῦ, εἰς δὲ τὸ στρῶμα δαπέδου πιθίσκος εἰς κεκλιμένην θέσιν καὶ μικρότερα ἀγγεῖα, κύαθοι μόνωτοι, ἡμισφαιρικὸν κύπελλον, χροανοειδῆ σκεῦος, ἀμφίκυρτον δισκοειδῆς ὕφαντικὸν βάρος, ὁστέϊνον ἐργαλεῖον μὲ ἐπίμηκες βάθυσμα καὶ κάτω σιαγὼν ζώου. Ἐλάχιστα ἀντικείμενα ἀνευρέθησαν εἰς τὸ δωμάτιον Ζ — ἀκεραία ἡμισφαιρικὴ κύαθος καὶ λαξευτὸς λίθος — καὶ εἰς τὸν χῶρον Η — ὑψηλὸν κωνικὸν κύπελλον μὲ λευκὰς κηλίδας ἐπὶ σκοτεινοῦ βάθους, ἀνευρεθὲν κατὰ τὸ ἀνατολικὸν τούτου τμήμα, τὸ ὁποῖον μορφοῦται ὡς διάδρομος κλειόμενος μὲ ἀπλοῦν φράγμα λίθων.

Τὸ νοτιῶς τῆς κλιμακίδος κτήριον ἀπετέλει, ὡς ἐλέχθη, πιθανῶς ἄλλην οἰκίαν (παρένθ. πίν. Α'), ἀφοῦ εἶναι προσβατὸν μὲ ἰδιαίτερον, ἐλαφρῶς ἐπικλινῆ διάδρομον εἰσόδου (χῶρος Ο). Ἀποτελεῖται ἐκ δεκάδος δωματίων, διαδρομίσκων ἢ περικλειστων χώρων, τῶν ὁποίων οἱ τοῖχοι διασφύζονται εἰς μικρὸν σχετικῶς ὕψος, τὰ δὲ δάπεδα εὐρίσκονται εἰς ὑψηλότεραν στάθμην τῆς τῶν δωματίων τοῦ βορείου συγκροτήματος. Ἀρχικῶς εἶχεν ὑποτεθῆ ὅτι κυρίαν εἴσοδον εἰς τὴν οἰκίαν ἀπετέλει ἡ κατὰ τὸ Ν. ἄκρον τοῦ χώρου Ο δίβαθμος θύρα· τελικῶς ὅμως ἀπεδείχθη ὅτι αὕτη ἀπλῶς συνέδεε

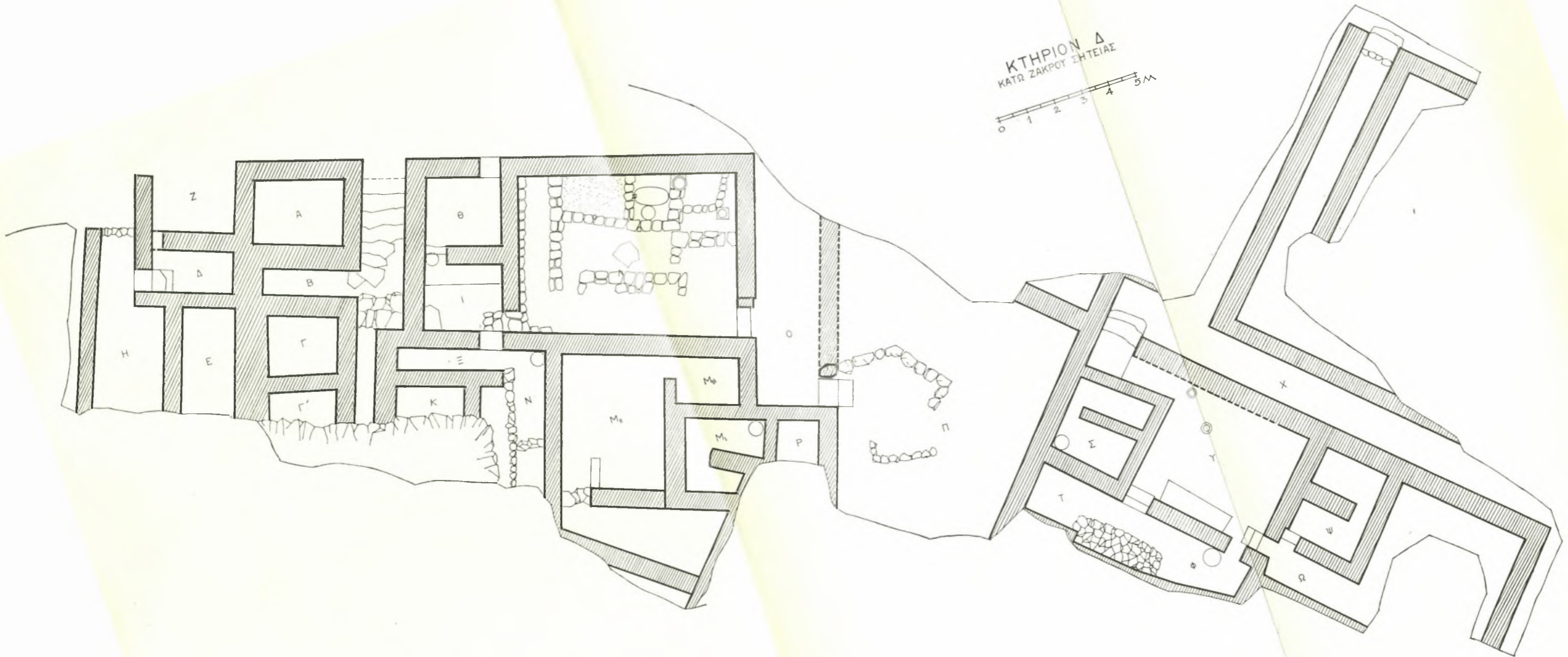
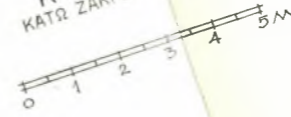
μὲ τὸν ἔπαιθρον χῶρον Π, ὅστις ἦτο περίκλειστος καὶ πιθανῶς ἐχρησιμοποιοῖτο ὡς αὐλή. Ἄλλη θύρα μὲ μέγα μονόλιθον κατώφλιον, καταλήγον εἰς ὀδόντωνσιν παραστάδος, ἔφερε πρὸς τὸ εὐμέγεθες δωμάτιον Λ. Παρὰ τὴν θύραν ταύτην ἀνευρέθησαν ἱκανὰ σκευὴ εἰς τεμάχια, προφανῶς μεγάλου μεγέθους, ἴσως πίθου, λουτήρος, κιβωτιοσχῆμου θήκης καὶ εἴδους λεκάνης ὀρθογωνίας μὲ ἐστρογγυλωμένας γωνίας. Ὁ ΝΑ. τοῖχος τοῦ χώρου τῆς προσβάσεως Ο κατεστράφη κατὰ τὸ πλεῖστον. Ἡ ΒΑ. πρόσοψις τῆς οἰκίας διεσπάρθη εἰς ὠρισμένα τμήματά της, τῶν ὀγκωδῶν λίθων παρασυσθέντων εἰς σειρὰν κατὰ τὴν ἀμέσως ὑποκειμένην κλιτύν. Τὸ μέγα δωμάτιον Λ (πίν. 144) ἐχρησίμευσε προφανῶς διὰ τὴν ἐξυπηρέτησιν βιοτεχνικῶν ἀναγκῶν τοῦ οἴκου, διότι ἐντὸς αὐτοῦ ἀνευρέθη πλῆθος ἐργαλείων, κυρίως λιθίνων τριβείων καὶ τριπήρων, λίθιναι λεκάναι (γούρναι) καὶ σημαντικὴ ἐγκατάστασις ληνοῦ. Κατὰ τὸ κέντρον μέγας μᾶλλον ἀκανόνιστος τετραγωνικὸς λίθος ἀπετέλει πιθανῶς βάσιν κεντρικοῦ ξυλίνου στηρίγματος τῆς ὀροφῆς. Δευτέρα θύρα κατὰ τὴν ΒΔ. γωνίαν μέσῳ τριῶν ἀνερχομένων βαθμίδων ὠδήγει εἰς τὰ γειτονικὰ δωμάτια Ι καὶ Θ. Εἰς τὸ ὕψος τῆς κατωτέρας βαθμίδος εἶχε διαμορφωθῆ δάπεδον ἐκ πατητοῦ χώματος, εἰς τὸ ἐπίπεδον δὲ τοῦτο ἀνευρέθησαν σκευὴ τινὰ εἰς τεμάχια (λοπαδοειδὲς ἀγγεῖον, τριποδικὴ χύτρα, τμήμα ὀδοντωτῆς ἐσχάρας). Εἰς βαθύτερον ὅμως στρώμα κατὰ 0.40 μ. ἀπεκαλύφθησαν αἱ κύρια ἐργαστηριακαὶ ἐγκαταστάσεις: Μία γούρνα καὶ μία μικροτέρα λιθίνη λεκάνη κατὰ τὴν ΝΑ. γωνίαν, πλησίον λαξευτὸς ἀποθέτης περιβαλλόμενος ὑπὸ ὀρθογωνίου περιφράγματος καὶ ἀμέσως βορειότερον κατὰ τὸν ΒΑ. τοῖχον κτιστὴ ἐγκατάστασις ληνοῦ (πίν. 143β), ἀπαρτιζομένη ἐξ ὀρθογωνίου ἐπιχρίστου χώρου ἐκθλίψεως καὶ ἐκ περικίστου χώρου, ἔνθα εἰς χαμηλότερον ἐπίπεδον ἦτο τοποθετημένον τὸ «δοχεῖον» περισυλλογῆς τοῦ γλεύκου, σχήματος ἑλλειψοειδοῦς διευρυνομένου πρὸς τὰ κάτω καὶ μὲ καθέτους γλυφὰς κατὰ τὰς γωνίας (πίν. 145α). Τὴν ἐκροὴν τοῦ ληνοῦ ἀπετέλουν δύο πλακοειδεῖς, καθέτως τοποθετημένοι λίθοι. Τὸ δοχεῖον περισυλλογῆς ἦτο διαστάσεων 0.75 μ. ὕψους, μὲ χεῖλος μήκους 0.60 μ. καὶ πλάτους 0.35 μ., ἔφερε δὲ τέσσαρας τοξοειδεῖς λαβάς. Παρ' αὐτὸ ἀνευρέθη ἄλλο εὐμέγεθες βοηθητικὸν σκεῦος. Λίθοι τριβῆς, 4 λίθινα σταθμῖα, πολλὰ κοινὰ κωνικὰ κύπελλα καὶ βαθεῖς κύαθοι περισυνελέγησαν εἰς τὸν χῶρον τοῦ ἐργαστηρίου. Εἰς τὸν ἀποθέτην τῆς ΝΑ. γωνίας ἀνευρέθησαν τμήματα λιθίνων λοπάδων, μόνωτα κύπελλα, πῶμα μὲ κομβίόσχημον λαβὴν, τμήμα τοῦ ρύγχους ἐκ πλαστικοῦ ρυτοῦ μορφῆς ταύρου, τινὲς ἀγνῦθες ἀμφικύρτου δισκοειδοῦς ἢ κυβικοῦ σχήματος καὶ πολλὰ ὀστᾶ μεγάλων ζώων.

Εἰς ἔτι βαθύτερον στρώμα ἀνεκαλύφθησαν τοιχία τινὰ ἔχοντα τὸν αὐτὸν προσανατολισμὸν ἀλλὰ προφανῶς ἀνήκοντα εἰς παλαιότερον οἰκοδόμημα, ἀφοῦ ἐν τούτων κεῖται ὑπὸ τὸ θεμέλιον τοῦ ΒΔ. τοίχου τοῦ δωμα-

ΠΑΡΕΝΘΕΤΟΣ ΠΙΝΑΞ Α'.

ΠΔΕ 1962

ΚΤΗΡΙΟΝ Δ
ΚΑΤΩ ΖΑΚΡΟΥ ΣΗΤΕΙΑΣ



ΚΤΗΡΙΟΝ Α
ΚΑΤΩ ΖΑΚΡΟΥ ΣΗΤΕΙΑΣ



Κάτοψις Οίκων Α και Δ.

τίου καὶ ἔχει διακλαδώσεις εἰς τὸ γειτονικὸν δωμάτιον Θ. Παρὰ τὰ τοιχία ταῦτα ἀνευρέθη πυκνὸν στρώμα ὀστράκων καμαραϊκοῦ ρυθμοῦ, τινῶν προερχομένων ἐξ ὑψηλῶν καὶ στενῶν ἁώτων κυπέλλων (tumblers), διακοσμουμένων μὲ ἐρυθρὸν καὶ λευκὸν χρῶμα ἐπὶ μελανοῦ βάθους, ἴσως δυναμένων νὰ χρονολογηθοῦν εἰς τὴν ΜΜ ΙΙΙΑ περίοδον. Μετ' αὐτῶν ἀνευρέθησαν καὶ τινες σκαφοειδεῖς μικροὶ πήλινοι λύχνοι καὶ μία φακοειδὴς ἀγνύς. Ἴσως ὅμως αἱ δύο ἀγνῦθες, αἱ ἀνευρεθεῖσαι παρὰ τὴν κρηπίδα τῆς κεντρικῆς βάσεως, μία πυραμιδικὴ καὶ ἄλλη παραλληλεπίπεδος, ἀνήκουν εἰς τὴν περίοδον κατασκευῆς τοῦ νεωτέρου δαπέδου.

Εἰς τὸ δωμάτιον Ι ἔμορφοῦτο εἶδος ἀκανονίστου πλακοστρώτου εἰς τὸ ὕψος τῶν κατωφλίων τῶν τριῶν θυρῶν, δι' ὧν τὸ διαμέρισμα τοῦτο ἐπεκοινώνει πρὸς τὰ δωμάτια Λ καὶ Θ καὶ τὸν διάδρομον Ξ. Κάτωθεν ὅμως τοῦ δαπέδου τούτου, ὑπὸ στρώμα πληρούντων τὸν χώρον λίθων, ἀνεκαλύφθη κεκονιαμένη, σχεδὸν ὀρθογώνια δεξαμενὴ κατὰ τὴν Δ. γωνίαν, διαχώρισμα ἀπὸ ΒΔ. πρὸς ΝΑ. διαιροῦν τὸ δωμάτιον εἰς δύο ἄνισα τμήματα, καὶ βυτιόσχημος πιθίσκος μὲ καλυπτῆρα πλακοειδῆ λίθον, ὅστις ἐν μέρει ὑπέκειτο τοῦ κατωφλίου τῆς πρὸς τὸ δωμάτιον Θ εἰσόδου. Τὸ διαχώρισμα κατεσκευάσθη μετὰ τὴν δεξαμενίσκην, ἀφοῦ αὕτη ἐξετείνετο καὶ πέραν τούτου. Μεταξὺ τῶν πληρούντων λίθων ἀνευρέθησαν λεκανοειδὲς σκεῦος, δισκοειδὲς ἐπίπεδον κάλυμμα, πολλὰ κωνικὰ κύπελλα καὶ δισκοειδὲς τρητὸν λίθινον βάρος.

Τὸ συνεχόμενον πρὸς τὰ ΒΑ. δωμάτιον Θ ἦτο προσβατὸν μέσῳ κατεργασμένης βαθμίδος καὶ τὸ δάπεδόν του ἐκαλύπτετο δι' ἀκανονίστων πλακῶν. Μία ἄλλη εἴσοδος κατὰ τὴν Α. γωνίαν, ἣτις παλαιότερον εἶχε χρησιμοποιηθῆ διὰ τὴν ἀπ' εὐθείας ἐκ τῆς παρερχομένης πρὸ τῆς προσόψεως ὁδοῦ προσπέλασιν, ἐκλείσθη κατόπιν διατειχισθεῖσα. Δοκιμαστικὴ ἔρευνα ὑπὸ τὸ δάπεδον ἀπεκάλυψε κάτωθεν στρώματος ἐκ λιθαρίων τοίχους τοῦ παλαιότερου κτηρίου, ἀποτελοῦντας συνέχειαν τῶν ἀποκαλυφθέντων εἰς τὰ βαθύτερα στρώματα τοῦ Α. Εἰς τὰ κτήρια ταῦτα ἀπεκαλύφθη ἀνάλογος καμαραϊκὴ κεραμικὴ, μὲ χαρακτηριστικὰ στενὰ καὶ ὑψηλὰ κυπελλίδια τοῦ τύπου τῶν tumblers, ὡς καὶ τμήματα μαγειρικῶν σκευῶν, τριπόδων χυτρῶν, ραμφοστόμου πρόχου, πυθμένος ἀγγείου μὲ δισκία, κωνικῶν κυπέλλων κλπ.

Διαδρομίσκος γωνιακὸς μὲ δύο σκέλη Ξ καὶ Ν, μὲ παράπλευρον πεζούλιον, διαχωριζόμενον διὰ τοιχίου κατὰ τὸ δεύτερον σκέλος, ἴσως συνέδεε περαιτέρω πρὸς ἀνερχομένην κλιμακίδα μὲ τὸ ὑπερκείμενον πρὸς Δ. ἐπίπεδον, τὸ ὅποιον δὲν ἐξηρευνήθη εἰσέτι. Κατὰ τὴν Α. γωνίαν τοῦ διαδρομίσκου ἀνευρέθη κατὰ χώραν βυτιόσχημος πιθίσκος, μὲ κομβιόσχημον ἀπόφυσιν, πολὺ ὅμοιος πρὸς τὸν εἰς τὸ βαθύτερον στρώμα τοῦ δωματίου Ι ἀποκαλυφθέντα. Τὸ δάπεδον καὶ ἡ κρηπίς ἦσαν κεκονιαμένα. Εἰς τὸν χώρον τοῦ διαδρόμου καὶ τῆς κρηπίδος περισυνελέγησαν τριπτῆρ, κωνοειδῆς

στάθμη, ὕφαντικὸν τραπεζοειδὲς βάρος, χυτροειδὲς κωνικὸν δοχεῖον, κυλινδρική ὑψηλὴ βάσις ἀγγείου, κωνικὰ κύπελλα κ. ἄ. Οἱ τοῖχοι τοῦ διαδρόμου ἀπέκλειον πρὸς τὸν κατερχόμενον βράχον τὸν ἄνευ εἰσόδου μικρὸν χώρον Κ, ἔνθα ἀνευρέθη μόνον πιθοειδὲς ἀγγεῖον εἰς τεμάχια.

Πόθεν ἦσαν προσβατὰ τὰ διαμερίσματα Μ_I, Μ_{II} καὶ Μ_{III} δὲν κατέστη φανερόν· ἢ ὅλη ὅμως τούτων διαμόρφωσις, ὁ σχηματισμὸς δυτικῶς τούτων τριγωνικοῦ χώρου μὲ ἀνερχόμενον βράχον, παρέχει τὴν ἐντύπωσιν ὅτι ἔσωτερικὴ ξυλίνη κλίμαξ κατὰ τὸ Μ_I συνέδεε μὲ τὸν ἄνω ὄροφον καὶ ἄλλη ἄνοδος κατὰ τὸν τριγωνικὸν χώρον ἔθετεν εἰς ἐπικοινωνίαν μὲ τὸν εἰς ὑψηλότερον ἐπίπεδον πρὸς Δ. μὴ ἀνασκαφέντα χώρον. Ἴσως καὶ ὁ χώρος Ρ νὰ ἐξυπηρετεῖ τὴν πρόσβασιν τοῦ κατὰ τὰ ἄλλα κλειστοῦ τούτου χώρου. Ἡ ὕπαρξις μιᾶς ἐλαίας παρημπόδισεν ἐπὶ τοῦ παρόντος τὴν διευκρίνησιν τοῦ θέματος τούτου. Μεταξὺ Μ_{III} καὶ Μ_I ὄρθογώνιος πελεκητὸς λίθος ἴσως ἀπετέλει κατώφλιον θύρας ἐξαφανισθείσης. Τὰ ἀνευρεθέντα σκευὴ καὶ λοιπὰ ἀντικείμενα εἶναι μᾶλλον κοινὰ: δύο ἢ τρεῖς πίθοι εἰς τεμάχια, τὸ ἄνω μέρος τριώτου ἀμφορέως, λοπάδες, χύτραι, κωνικὰ κύπελλα καὶ κύαθοι, ἀγνῦθες κυβικαί, παραλληλεπίπεδοι ἢ πυραμιδικαί, τριπτῆρες λίθινοι, στάθμη κυλινδρική καὶ φυσικοὶ τρίτωνες. Χαλκοῦς κοῖλος δίσκος ἡθμοῦ μὲ πυκνὰς ὄπας ἀποτελεῖ σπάνιον σκεῦος μαγειρικῆς χρήσεως. Τεμάχια μαγειρικῶν σκευῶν, πίθων, λεκάνης, ἀγνῦθές τινες καὶ πῆλιμος ἀγωγὸς διατομῆς μορφῆς ἀνεστραμμένου Π ἀνεκαλύφθησαν εἰς τὸν τριγωνικὸν χώρον ἀνόδου.

Ὁ ὕπαιθρος χώρος Π θὰ ἐχρησίμευσεν ὡς ἔσωτερικὴ αὐλή, κατάλληλος καὶ διὰ μαγειρεῖον. Τοῦτο ἐβεβαιώθη ἐκ τῆς ἀνευρέσεως ἐστίας κατὰ τὸν ΒΔ. τοῖχον, ἀμέσως ἔξω τῆς ἐξωθύρας, τῆς ὁποίας διεσώθη ὁ εἰς τῶν πλευρικῶν καθέτων πλακοειδῶν λίθων καὶ τὸ στρώμα τῆς τέφρας, καὶ ἐκ τῶν χαμηλῶν ἐντὸς τῆς αὐλῆς διαχωρισμάτων - τοιχιῶν. Πρὸς Α. ὁ χώρος ἐκλείετο διὰ τοίχου, ἀλλὰ δὲν ἐξηκριβώθη ἂν ὑπῆρχεν ἀπ' εὐθείας ἐκ τῆς παρερχομένης ὁδοῦ πρόσβασις. Δὲν ἀνευρέθη εἰσέτι ὁ Δ. τοῖχος, ὁ περιορίζων τὸν χώρον πρὸς τὸ πρὸς τὴν πλευρὰν ταύτην ὑψηλότερον ἐπίπεδον. Μικρὰ τετραγωνικὴ γοῦρνα μὲ ἡμισφαιρικὸν κοίλωμα, λίθοι τριβῆς, τριπτῆρες μαρτυροῦν τὴν χειρωνακτικὴν ἐργασίαν, τὴν γινομένην ἐντὸς τῶν διαχωρισμάτων. Πλὴν τῶν κοινῶν σκευῶν καὶ ἐργαλείων, κωνικῶν κυπέλλων, ἀγνῦθων, πηνίων, χονδρῶν ἀγγείων κλπ. ἀνευρέθη κομπὴ πρόχους ραμφόστομος μὲ ἐπιμελῆ στίλβωσιν ἐπιφανείας καὶ ὠραίαν πυρρὰν διακόσμησιν ζωνῶν συνδεομένων σπειρῶν καὶ μηνοειδῶν καμπυλῶν.

Νοτίως τοῦ Π ἀπεκαλύφθη ἄλλο οἰκοδομικὸν συγκρότημα ἐκ πολλῶν δωματίων, προφανῶς ἀποτελούντων μίαν οἰκίαν, διαχωριζομένην διὰ στενωποῦ ἀπὸ ἄλλην οἰκίαν, ἣτις ἤρχισεν ἀναφαινομένη πρὸς Α. τῆς προηγου-

μένης. Ἡ Οἰκία Δ (παρένθ. πίν. Α') ἦτο προσιτὴ ἐκ στενωποῦ Χ μέσῳ τριῶν ἀνίσων καὶ ὄχι ἐπιμελῶς κατεσκευασμένων βαθμίδων. Κατὰ τὴν εἴσοδον ἀνεφάνησάν τινα σκευὴ κοινῆς χρήσεως, ὡς λοπάδες, χύτραι, κύπελλα, ἐν σκυφοειδῆς ἀγγεῖον, μία πυραμιδικὴ ἀγνὺς καὶ εἰς φυσικὸς τρίτων. Διὰ μιᾶς στενῆς εἰσόδου εἰσήρχετό τις εἰς εὐρύχωρον δωμάτιον ἐκ τοῦ ὁποίου ἐγίνοντο προσβατὰ τὰ ἄλλα δωμάτια τῆς οἰκίας διὰ τριῶν θυρῶν. Κατὰ τὸν Δ. τοῖχον διὰ τριῶν κυβολίδων ἐκ πωρολίθου εἶχε κατασκευασθῆ θυρανίον. Τὴν βιοτεχνικὴν χρησιμοποίησιν τοῦ δωματίου ἀπεδείκνυον τὰ ἀνευρεθέντα σκευὴ καὶ ἐργαλεῖα, δύο λίθιναι γούρραι, ἰγδίον, λίθοι τριβῆς καὶ τριπτῆρες, λοπάδες καὶ κάλαθος, προχοῖδιον, κύπελλα κλπ. Ἡμισυ ὁμοιώματος πλοιαρίου ἀδρῶς ἀποδοθέντος εἶναι ἀξιοσημείωτον. Οἱ χώροι Φ καὶ Τ συνδέονται ἀναμεταξύ των, κρηπίς δὲ λίθων κατὰ τὸν ἐνδιάμεσον χώρον ἀποτελεῖ φράγμα διαχωριστικόν, τοῦ ὁποίου εἰσέτι δὲν ἀπεδείχθη ὁ ἀκριβὴς ρόλος. Ἐπίσης ἀσαφὲς παραμένει τὸ δυτικὸν ὄριον τῶν χώρων τούτων. Κατὰ τὴν θύραν μεταξὺ τῶν δωματίων Υ καὶ Φ ἀνευρέθη ὁ λίθος, ἐπὶ τοῦ ὁποίου ἐστρέφετο ὁ ἄξων τῆς θύρας. Ὁ χώρος Τ ἦτο προσβατὸς διὰ δύο βαθμίδων. Ὅχι ὀλίγα σκευὴ καὶ ἐργαλεῖα ἀπεκαλύφθησαν εἰς τοὺς χώρους τούτους, τὰ περισσότερα κοινὰ ὡς λοπάδες, πρόχοι, πύραυνον, κύπελλα καὶ κυάθια, στρογγύλον σκευὸς μὲ λαβὴν κατὰ τὸ μέσον, πίθοι μὲ σχοινίην διακόσμησιν, τριπτῆρες καὶ ἀγνῦθες ποικίλων σχημάτων, δύο μικρὰ λίθινα πώματα δισκοειδῆ μὲ κόμβον ὡς λαβὴν, λίθινον δακτυλιόσχημον ἀντικείμενον, τροχαλιοειδῆς πηνίον κλπ. Ἐπίσης ἀνευρέθησαν χαλκᾶ τινα ἐργαλεῖα, δύο κυρτὰ μαχαιρίδια καὶ ἥμισυ χαλκοῦ συμπαγοῦς διστόμου πελέκεως. Εἰς φακοειδῆς σφαγιδόλιθος δὲν διασφίζει παράστασιν.

Ἀνατολικῶς τοῦ Τ τὸ περικλειστον βαθὺν δωμάτιον μὲ ἐσωτερικὸν ἡμιτοίχιον ὡς διαχώρισμα δὲν φαίνεται νὰ ἔχη εἴσοδον καὶ ἴσως ἦτο προσβατὸν ἐκ τῶν ἄνω διὰ καταπακτῆς. Ὅχι ὀλίγα σκευὴ ἀνεκαλύφθησαν εἰς τὸ διαμέρισμα τοῦτο : Τὸ κάτω μέρος πίθου, μέγας ἀμφορεὺς μὲ σφαιρικὴν κοιλίαν, χύτρα, εὐμεγέθη τινὰ κοινὰ ἀγγεῖα καὶ κωνικὰ κύπελλα. Ἐπίσης ἀνευρέθησαν ἀγνῦθες ἀμφικύρτου δισκοειδοῦς, τραπεζοειδοῦς ἢ πυραμιδικοῦ σχήματος, στάθμη μορφῆς πηνίου, διάφοροι τριπτῆρες σφαιρικοῦ ἢ παραλληλεπίπεδου σχήματος.

Ἐκ τοῦ δωματίου Υ διὰ τριβάθμου κλιμακίδος ἔφθανέ τις τὰ εἰς χαμηλότερον ἐπίπεδον δωμάτια Ψ καὶ νοτίως τοῦ Ψ — τοῦ τελευταίου ἐν μέρει μόνον ἀνασκαφέντος — μέσῳ τοῦ διαδρομίσκου Ω. Τὸ δωμάτιον Ψ εἶναι τοῦ τύπου τῶν γνωστῶν λουτρῶν ἢ καθαρτηρίων δεξαμενῶν, βαθὺ καὶ μὲ ἐσωτερικὸν ἡμιτοίχιον διαχώρισμα προφανῶς προσιτὸν διὰ ξυλίνης κατερχομένης κλίμακος. Χεῖλος καὶ πολλὰ τεμάχια μεγάλου πίθου ἴσως προέρχονται ἐκ κατὰ χώραν ὑπάρχοντος σκευούς, ἐνῶ πολλὰ ἄλλα φαίνεται μᾶλλον ὅτι

κατέπεσον ἐκ τοῦ ἄνω ὀρόφου, ὡς χύτραι, κωνικά κύπελλα, δισκοειδῆς κάλυμμα, μέλαν προχοΐδιον, σκεῦος μὲ ἐσωτερικούς δακτυλίους, ἀγνῦθες πυραμιδικαὶ ἢ παραλληλεπίπεδοι — ἴσως μετ' αὐτῶν ἔπεσον εἰς τὸν νοτίως τοῦ Ψ χώρον τρεῖς ἄλλαι, δύο φακοειδεῖς καὶ μία παραλληλεπίπεδος — φωλεόσχημον λίθινον ἀγγεῖον, λίθος τριβῆς καὶ μικρὰ τινα ἀντικείμενα, ὡς χαλκῆ περόνη καὶ σφονδύλιον στεατίτου.

Ἀνατολικῶς τῆς Οἰκίας Δ, πέραν τῆς στενωποῦ Χ, ἤρchiεν ἡ ἔρευνα ἄλλης οἰκίας — Οἰκία Δα — (παρένθ. πίν. Α') ἀκριβῶς ἐκείνης, τῆς ὁποίας κατὰ τὴν ἀρχὴν τῆς ἀνασκαφῆς τὸ ἔτος 1961 εἶχεν ἀναφανῆ ἡ ἔξ ὀγκωδῶν πελεκητῶν λίθων ὀκδομημένη ΒΑ. γωνία καὶ ἐκ τῆς ὁποίας ἴσως προέρχεται ἡ ὑψηλὴ κυλινδρική βάση μεγάλου κίονος (βλ. ΠΑΕ 1961, σ. 216). Ἀπεκαλύφθη ἡ ἰσχυρὰ Β. πρόσσις ἐκ μεγάλων πελεκητῶν λίθων, τῶν ὁποίων πολλοὶ ἔπεσον εἰς τὴν πρὸ τῆς οἰκίας παρερχομένην ὁδόν, ἣτις ἐν μέρει μόνον ἀνεσκάφη. Μεταξὺ τῶν καταπεσόντων λίθων εἶναι καὶ δύο ἐπιμελῶς λαξευθέντες πελεκητοὶ πορόλιθοι. Εἰς τὸν ἔξω τῆς οἰκίας χώρον, μάλιστα κατὰ τὰς δύο γωνίας, τὴν ΒΔ. καὶ τὴν ΒΑ., περιουνελέγησαν δύο λίθινα δισκοειδῆ πώματα μετὰ κόμβου ἀντὶ λαβῆς, ἥμισυ λιθίνου φωλεοσχήμου ἀγγείου, κύπελλα, ἀγνῦθες καὶ τριπτῆρες, ἐνῶ εἰς τὸν διάδρομον εἰσόδου, μετὰ τὴν τρίβαθμον κυρίαν εἴσοδον, περιουνελέγησαν τεμάχια πίθου, τμημα φυσικοῦ τρίτωνος καὶ τεμάχιον ποτηρίου μὲ δακτυλίους κατὰ τὴν βάση. Λόγω τῆς ἰσχυρᾶς ἐπιχώσεως καὶ τῶν μεγάλων σωρῶν λίθων, τῶν ἐπικαθμένων κατὰ τοὺς ἔξωτερικούς κυρίους τοίχους, δὲν κατέστη δυνατὴ ἐπὶ τοῦ παρόντος ἡ περαιτέρω ἀνασκαφὴ τῆς οἰκίας.

Εἰς τὸν Τομέα Β συνεχίσθη ἡ ἀνασκαφὴ τῆς Οἰκίας Β (παρένθ. πίν. Β'), τῆς ὁποίας μέγα μέρος εἶχεν ἀναφανῆ κατὰ τὸ προηγούμενον ἔτος, ἀποτελούμενον ἀπὸ τοὺς χώρους τῶν ἀποθετῶν Α - Δ καὶ τὸν συνεχόμενον θάλαμον Ζ, ἀπὸ μέρη τῶν δωματίων Ι καὶ Κ, ἀπὸ τὰ δωμάτια Λ - Ν, ἀτελῶς τότε ἔξερευνηθέντα, καὶ δύο κλωβούς κλιμακοστασιῶν Ε καὶ Θ (πάντα τὰ διαμερίσματα ταῦτα σημειούμενα εἰς τὸ ἀρχικὸν σχέδιον κατὰ τὸ πλεῖστον μὲ ἄλλα ψηφία). Εἶχον ἐπίσης ἀναφανῆ εἰς ἰκανὸν μῆκος ἡ ΒΔ. καὶ ἡ ΒΑ. πρόσσις, ἀμφότεραι ὀκδομημέναι διὰ μεγάλων πελεκητῶν λίθων.

Ἐγένετο νῦν ἐπιμελεστέρα ἔρευνα τοῦ ἤδη ἀποκαλυφθέντος τμήματος καὶ περαιτέρω ἀποκάλυψις τοῦ ὑπολοίπου τῆς οἰκίας, ἣτις ἀπεδείχθη μία τῶν μᾶλλον ἐκτεταμένων τῆς Ζάκρου (πίν. 145β). Τέλος ἡ ἀνασκαφὴ ἐξετάθη καὶ εἰς ἀποκάλυψιν τμημάτων ἄλλων οἰκιῶν πρὸς τὰ ΝΔ. κειμένων, πέραν τῆς ἀνακαλυφθείσης ἐνδιαμέσου κλιμακωτῆς ὁδοῦ. Συνοπτικῶς τὰ ἀποτελέσματα τῆς ἐρεύνης τοῦ τομέως τούτου ὑπῆρξαν τὰ ἀκόλουθα :

Ἀμέσως μετὰ τὴν κυρίαν εἴσοδον ὁ προθάλαμος Ν ἔδιδε πρὸς τὰ δεξιὰ τὴν δυνατότητα προσπελάσεως εἰς τὸν πλακόστρωτον χώρον Μ, περιο-

ριζόμενον διὰ θλαστοῦ περιφράγματος, ἐπὶ τμήματος τοῦ ὁποίου ἴστατο ὁ ληνὸς μὲ κτιστὸν πρὸ αὐτοῦ βαθὺν χῶρον, ἔνθα προφανῶς ἀρχικῶς ἦτο τοποθετημένον τὸ «δοχεῖον» περισυλλογῆς τοῦ γλεύκους. Τμήμα πηλίνου ἀγωγοῦ ἐχρησιμοποιεῖτο ἐπιβοηθητικῶς διὰ τὴν ἀποστράγγισιν τοῦ πλακοστρώτου χώρου. Ὁ ἀγωγὸς ἦτο παχὺς σωλὴν μὲ στενούμενον περιχειλῶμα. Τὰ ἀνευρεθέντα ἀγγεῖα καὶ λοιπὰ ἀντικείμενα τόσον εἰς τὰ δωμάτια Ν καὶ Μ ὅσον καὶ εἰς τὸν βαθὺν χῶρον τοῦ «δοχεῖου» ἦσαν ὀλίγα καὶ κοινά : μόνωτον κιάθιον, λοπάδιον μὲ πρόχυσιν, χυτρίδιον τριποδικὸν μὲ ἐλισσομένους τοὺς ἄκρους πόδας, δύο πυραμιδικαὶ ἀγνῦθες. Δοκιμὴ γενομένη ὑπὸ τὸ δάπεδον ἀπεκάλυψε κάτωθεν στρώματος λιθαρῶν καμαραϊκὰ ἄωτα στενὰ καὶ ἄψηλά κυπελλίδια τοῦ τύπου τῶν tumblers, κωνικὰ κύπελλα, τεμάχια χυτῶν, πίθων μὲ ἐπιπεδούμενον χεῖλος, πῶμα κοῖλον χύτρας μὲ τοξοειδῆ λαβὴν, εὐρεῖαν κιάθον, δύο ἀγνῦθας, μίαν κυβικὴν καὶ μίαν παραλληλεπίπεδον, τροχαλιοειδῆς πηνίον κλπ. χρονολογούμενα, ὡς φαίνεται, εἰς τὴν MM III περίοδον.

Ἐπ' ἀριστερὰ θύρα ἔφευρον εἰς προθάλαμον κλιμακοστασίου (E), τοῦ ὁποίου ὁ κλωβὸς ἐσηματιζέτο διὰ ἡμιτοιχείου, καταλήγοντος εἰς πλάκα ξυλίνης παραστάδος. Προφανῶς τὸ κλιμακοστάσιον ἦτο ξύλινον. Ἐκ τοῦ προθαλάμου Η ἔφθανέ τις εἰς τὸ κύριον δωμάτιον Η μὲ τοὺς κατὰ τὴν Δ. πλευρὰν ἀποθέτας Α - Δ. Οὗτοι ἠρηνήθησαν ἐπιμελέστερον καὶ ἐξηκριβώθη οὕτω ἡ θέσις τῶν πλινθίνων ἐπιχρίστων διαφραγμάτων, ἢ ἔκτασις τῶν ἐπιχρίστων δαπέδων των καὶ ὁ τρόπος προσπελάσεώς των. Ὁ κατὰ τὴν Β. γωνίαν ἀποθέτης Α ἦτο προσιτὸς διὰ διδύμου θύρας, τῆς ὁποίας διεσώθησαν αἱ πλάκες, ἐφ' ὧν ἐστηρίζοντο αἱ παραστάδες. Τὸ ἐπίχριστον δάπεδον καθίζησε κατὰ τὴν γωνίαν, παρασῦραν τὰς πλάκας εἴδους κτιστῆς θήκης. Τεμάχιον λιθίνου ἀγγείου καὶ προχοῖσκη μὲ σφαιρικὴν κοιλίαν ἀνευρέθησαν εἰς τὸ σημεῖον τῆς καθίζησεως. Τὸ ἡμιτοίχιον, τὸ ὁποῖον χωρίζει τοὺς ἀποθέτας Γ - Δ ἀπὸ τοῦ κυρίου χώρου τοῦ δωματίου Ζ, ἴσως ἐπεξετείνετο ἐπέκεινα τοῦ σημείου μέχρι τοῦ ὁποίου διεσώθη, ἀφήνον στενὴν προσπέλασιν πρὸς τοὺς ἀποθέτας, τῶν ὁποίων ὁ Β ἦτο περίκλειστος διὰ πλινθίνων διαφραγμάτων. Εἰς τὸ δωμάτιον Ζ οὐδὲν ἀνευρέθη πέραν τῶν κατὰ τὸ προηγούμενον ἔτος ἀνευρεθέντων, πλὴν μικροῦ τεμαχίου λιθίνου ἀγγείου καὶ πηλίνης σφαιρας μὲ ἐντομὰς καθέτους.

Ἐκ τοῦ προθαλάμου Η τοῦ κλιμακοστασίου Ε ἦτο προσιτὸν πρὸς τὰ ΝΑ. τὸ ἀρκετὰ εὐρύχωρον δωμάτιον Ι. Σειρὰ πλακῶν ἐπροστάτευε τὸ δάπεδον κατὰ τὴν δίοδον. Κυρίως εἰς τὸ νότιον ἡμισυ τοῦ δωματίου ἀνεκαλύφθησαν πλεῖστα ὄσα ἀγγεῖα (πίν. 146α), κατὰ τὸ πλεῖστον ἀκόσμητα καί, ὡς φαίνεται, κοινῆς χρήσεως, ὡς ἐπὶ τὸ πολὺ μικροῦ σχετικῶς μεγέθους. Οὗτα περισυνελέγησαν δύο δεκάδες πρόχων, 3 - 4 χύτραι τριποδικαί, πλῆθος κυ-

πέλλων καὶ κυάθων, τρία κυλινδρικά ἀγγεῖα, 2 - 3 σκυφοειδῆ μὲ τοξωτὰς λαβὰς, ἐν σκεῦος μὲ σφαιρικὴν κοιλίαν καὶ ἀνὰ δύο λαβὰς ὀριζοντίας καὶ καθέτους. Πλὴν τούτων περισυνελέγη εἰς τεμάχια μέγας τετράωτος ἀμφορεὺς μὲ κυλινδρικὸν λαιμόν. Τὸ δάπεδον ἦτο ἐπίχριστον, ἀλλ' ἐφθάρη. Πολλοὶ πλίνθοι ἐπίχριστοι ἔπασαν ἐκ τοῦ ἄνω ὀρόφου.

Τὸ δωμάτιον I ἐπεκοινώνει πρὸς τὰ ΒΑ. μὲ στενὸν ἐπίμηκες διαμέρισμα, τὸ Κ. Ὁ ΒΑ. τοῖχος τούτου δὲν ἀνευρέθη, ἐστηρίζετο ὅμως, φαίνεται, ἐπὶ παχείας κρηπίδος, τῆς ὁποίας τὸ πλεῖστον μέρος ἐκαλύπτετο ὑπὸ τοῦ δαπέδου, τὸ ὁποῖον κατεσκευάσθη εἰς ὑψηλότεραν πῶς στάθμην, ἀφοῦ τὸ δωμάτιον ἐπεχώσθη ἐν μέρει διὰ στρώματος λίθων μικρῶν καὶ πολυαρίθμων ὀστράκων. Ὅτι ὑπῆρχε διατείχισμα ἀποδεικνύεται ἐκ τοῦ ὅτι κατὰ τὴν Α. γωνίαν τοῦ δωματίου ὑπῆρχε θύρα μὲ δύο βαθμίδας, τῆς ὁποίας ἡ μονόλιθος γωνιακὴ παραστάς κατέπεσεν ἐπὶ τῆς κρηπίδος. Διὰ τῆς θύρας ταύτης ἦτο προσιτὸν ἐπίμηκες γωνιακὸν διάμερισμα, τὸ Γ, ἐπεκτεινόμενον κατὰ τὴν ΒΑ. καὶ τὴν ΝΑ. πρόσοψιν τῆς οἰκίας καὶ τὸ ὁποῖον πολὺ πιθανὸν ἦτο εἶδος ἀνδῆρου ἢ βεράντας. Ἡ ὑπαρξίς τοῦ χαρακτηριστικοῦ διὰ τὰς προσόψεις πεζουλίου κατὰ τὸν ΒΔ. τοῖχον τοῦ ΝΑ. σκέλους, ὡς καὶ τὸ γεγονός ὅτι ὁ ἔξωτερικὸς τοῖχος τοῦ ἐτέρου σκέλους εἶναι παχύτερος μέχρις ἐνὸς σημείου, ἴσως ὑποδεικνύουν ὅτι τὸ ΝΑ. σκέλος κατεσκευάσθη μεταγενεστέρως. Εἰς τὸ δωμάτιον Κ καὶ τὸ ἀνδρῶν Γ, προσιτὸν καὶ ἀπ' εὐθείας ἐκ τοῦ δωματίου Ζ, ἀνευρέθησαν πολὺ ὀλίγα ἀντικείμενα: 5 τεμάχια λιθίνων ἀγγείων ποικίλων σχημάτων, ὑφαντικά τινα βάρη παραλληλεπιπέδου σχήματος καὶ χαλκᾶ τινα ἐλάσματα.

Ἐκ τοῦ δωματίου I μέσῳ διδύμου θύρας, τῆς ὁποίας ἐσώθησαν οἱ πλακοειδεῖς λίθοι τῶν παραστάδων, — τοῦ μεσαίου φέροντος τὰς κυλινδρικός ὀπὰς τῆς στερεώσεως τῶν συρτῶν τῶν θυροφύλλων — ἔφθανέ τις εἰς τὸ δωμάτιον Π καὶ διὰ τοῦ εἰς διαδρομίσκον μορφουμένου ΒΔ. τμήματος τούτου εἰς τὰ δωμάτια Ρ καὶ Σ. Ἄλλη δίδυμος εὐρυτέρα θύρα, καταλαμβάνουσα ὀλόκληρον τὸ χωρίσμα τοῦ διαδρομίσκου πρὸς τὸ δωμάτιον Π, ἐπέτρεπε κατὰ βούλησιν τὸν διαχωρισμὸν ἢ τὴν συνένωσιν εἰς ἓν ὅλον τῶν χώρων. Κατὰ τὴν ἀρχὴν τῆς ἀνασκαφικῆς περιόδου μέγας λιθοσωρὸς καὶ ἰσχυραὶ ἐπιχώσεις ἐκάλυπτον τὸ ΝΑ. τμήμα τῶν δωματίων Π καὶ Σ· τοῦτο ὅμως συνετέλεσεν εἰς τὸ νὰ διασωθῇ εἰς πολὺ καλυτέραν κατάστασιν καὶ εἰς ἱκανὸν ὕψος τὸ τμήμα τοῦτο τῆς Οἰκίας Β. Ἄλλος λιθοσωρὸς ἐκάλυπτε τὸ ΝΑ. τμήμα τῶν δωματίων I καὶ Ο.

Οἱ τοῖχοι τοῦ δωματίου Π ἦσαν ἐπίχριστοι. Σειρὰ πύθων κατὰ τὸν ΝΑ. καὶ τὸν ΝΔ. τοῖχον καὶ σημαντικὸς ἀριθμὸς ἄλλων ἀγγείων ἐκ τῶν συνήθως εἰς ἀποθήκας ἀπαντῶντων ἀπέδειξαν τὴν χρησιμοποίησιν τοῦ δωματίου ὡς ἀποθήκης. Οἱ πύθοι ἦσαν κατὰ πλεῖστον μικρόσωμοι ἐν μέρει κο-

σμούμενοι ὑπὸ ζωνῶν σχοινίων ἐπιέστων· εἷς ἦτο τοῦ εὐρυστόμου τύπου (jar). Ἦσαν συνολικῶς 8 ἢ 7, ἀλλὰ μετ' αὐτῶν ὑπῆρχον δύο ἢ τρεῖς μεγάλοι τετράωτοι ἀμφορεῖς μὲ κυλινδρικὸν λαιμόν. Τὰ ἄλλα ἀγγεῖα ἦσαν ἀμφορεῖς μὲ ἑλλειπτικὸν στόμιον, στάμνοι, λοπάδες καὶ λεκανοειδῆ σκεύη, σκυφοειδῆ ἀγγεῖα, 2 - 3 ὕψηλὰ κυλινδρικὰ σκεύη, σφαιρικὸν σκεῦος μὲ τοξοειδεῖς λαβᾶς, εἷς ἀμφορεὺς μὲ ἐμπέστα σχοινία, δύο κολουροκωνικὰ ἐπιμήκη σκεύη μὲ καθέτους σχισμάς, μικρότερα ἀγγεῖα, ὡς κύαθοι καὶ κύπελλα, προχοῖσκαὶ καὶ ἀρυβαλλίσκοι, ψευδόστομος ἀμφορίσκος καὶ μικροὶ ἀσκοί· τρία λίθινα ἀγγεῖα, τῶν ὁποίων τὰ δύο φωλεόσχημα, μικρὸν λίθινον πῶμα, ἑλεφάντινον τεμάχιον, χαλκοῦς κοπεὺς καὶ 3 - 4 ἀγνῦθες ἦσαν τὰ λοιπὰ ἀντικείμενα τοῦ δωματίου.

Εἰς τὸ μικρὸν δωμάτιον Ρ, πλὴν δύο δισκοειδῶν ὑφαντικῶν βαρῶν, ἀνευρέθη ἐπὶ ὕψηλοῦ λίθου κείμενον τὸ ἄνω μέρος τριώτου ἀμφορέως, τὸ ὁποῖον ἀπεδείχθη ὅτι ἀνήκεν εἰς τοὺς ΥΜ ΠΙΑ2 χρόνους. Ἡ ἀνεύρεσις τοῦ ἀγγείου τούτου εἰς σχετικῶς βαθὺ στρῶμα εὗρίσκει δυσκόλως ἐρμηνείαν, δοθέντος ὅτι δὲν παρατηρήθησαν διαταράξεις μεταγενέστεραι τῶν χρόνων καταστροφῆς τῆς Οἰκίας κατὰ τὸ τέλος τῆς ΥΜ ΙΒ περιόδου εἰς ἄλλα σημεῖα αὐτῆς. Νοτιώτερον ὅμως, ὅπου τὰ ἐπίπεδα εἶναι ὑψηλότερα, παρατηρήθησαν μικρὰς ἐκτάσεως μεταγενέστεραι ἐγκαταστάσεις.

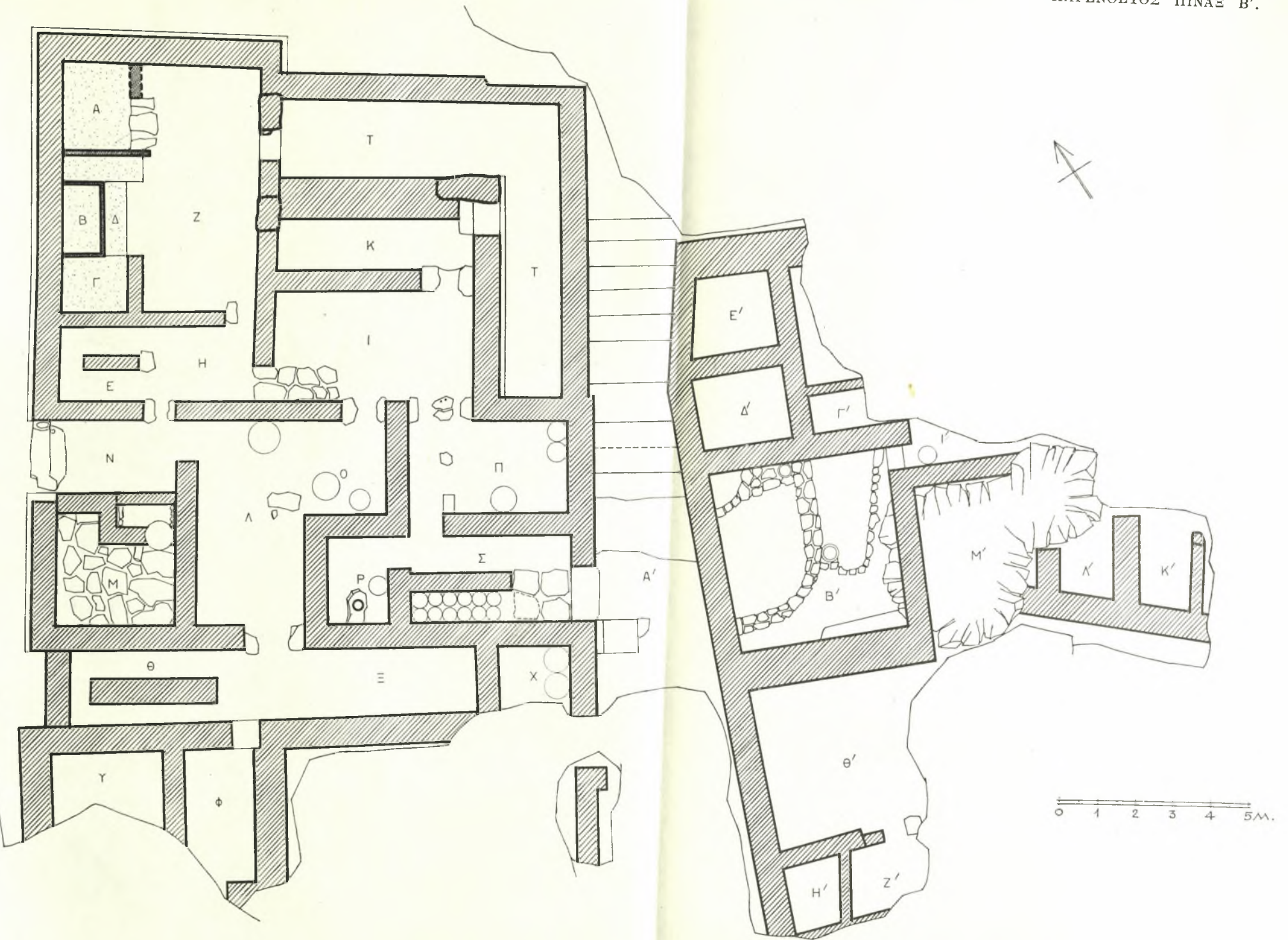
Ὁ χώρος Σ, μὲ τὸ ἐνδιάμεσον αὐτοῦ διαχώρισμα, μετασχηματίζεται εἰς διαδρομίσκον καὶ ἀποθήτην, κατὰ δὲ τὴν ΝΑ. αὐτοῦ πλευρὰν ἀνεκαλύφθη δευτέρα εἴσοδος, προφανῶς ὑπηρεσιακῆ, εἰς τὴν οἰκίαν, ἣτις διαμορφώνεται μὲ ὄραιās ἐκατέρωθεν παραστάδας καὶ μονόλιθον κατώφλιον μήκους 1.40 μ. καὶ πλάτους 0.75 μ. Μέγας πελεκητὸς παρόλιθος καθιζήσας εἰς τὸ ἄνοιγμα τῆς θύρας ἦτο πιθανῶς ὑπέρθυρον ἢ προέρχεται ἐκ τῆς γωνίας τῆς παραστάδος. Τὸ δάπεδον ἦτο ἐπίχριστον καὶ μόνον κατὰ τὴν εἴσοδον μεγάλοι ἀκανόνιστοι πλάκες προεφύλασσαν τὴν δίοδον ἀπὸ τὴν φθορὰν. Ἐρυθρὸν ἐπίχρισμα ἐκάλυπτε τοὺς τοίχους. Εἰς τὸ ἄκρον τοῦ διαχωριστικοῦ τοίχου περισυνελέγη εἰς τεμάχια πίθος· ἐντὸς τοῦ ἐπιμήκους περιφράγματος - ἀποθέτου ἀνευρέθησαν κανονικῶς τοποθετημένα εἰς δύο σειρὰς δώδεκα στάμνοι, προφανῶς προοριζόμενα δι' οἶνον καὶ συνοδευόμενα ὑπὸ μεγάλου πλήθους κωνικῶν κυπέλλων καὶ κναθίων (πίν. 147α) τῶν περισσοτέρων ἀνευρεθέντων ἐντὸς τῶν στάμνων ἢ παρ' αὐτάς εἰς κυλίνδρους (rouleaux). Μετ' αὐτῶν ἀνευρέθησαν καὶ ὀλίγα ἄλλου σχήματος ἀγγεῖα, ὡς πρόχοι καὶ προχοῖδια, κολουροκωνικὸν λεκανοειδὲς σκεῦος, εὐρύστομον ἀγγεῖον, ἕτερον μὲ κωνικὸν πόδα, τινὰ σκυφοειδῆ κ.ἄ. Δύο μικρὰ τμήματα λιθίνων ἀγγείων, ἑνὸς κυλινδρικοῦ καὶ ἄλλου ἀβαθοῦς λοπαδοειδοῦς, ἴσως τριποδικοῦ, καὶ ὀλόκληρος σειρὰ τριπτήρων τοῦ τριγωνικοῦ ἢ πυραμιδικοῦ σχήματος, ὡς καὶ εἷς κορυνοειδῆς, λίθινον σφονδύλιον καὶ

χαλκῆ λεπίς περισυνελέγησαν ἐντὸς τοῦ περιφράγματος ἢ κατὰ τὴν νοτίως τούτου περιοχὴν.

Τὸ κέντρον τῆς Οἰκίας Β καταλαμβάνεται ὑπὸ γωνιακοῦ σχήματος διαμερίσματος Ο - Λ, τὸ ὁποῖον, ἂν δὲν ἦτο ὑπαιθρον, θὰ ἦτο μᾶλλον σκοτεινόν. Πλὴν τῶν δύο κατὰ τὸ προηγούμενον ἔτος ἀναφανέντων πίθων ἀνεκαλύφθησαν τρεῖς ἄλλοι, τοῦ συνήθους σχήματος μὲ διακόσμησιν ἐμπιέστων σχοινίων, πλὴν ἐνὸς ὅστις ἦτο μικρόσωμος καὶ εὐρύστομος τοῦ τύπου τῶν jars. Ἐλάχιστα ἄλλα σκεύη, ὡς κύπελλα, πρόχους, πῶμα πήλινον μὲ κόμβον ὡς λαβὴν, περισυνελέγησαν ἐντὸς τοῦ χώρου τούτου, ὅστις διὰ θυρῶν ἐπεκοινώνει μὲ τὸν θάλαμον Ν, τὸ δωμάτιον Ι καὶ τὸν διάδρομον Ξ. Ὁ τελευταῖος ἐκλείετο πρὸς τὰ ΒΔ. δι' ἰσχυροῦ τοίχου, ἀποτελοῦντος ἀντέρισμα ὑψηλοτέρου ἐπιπέδου πρὸς Ν., τὸ ὁποῖον διεμορφοῦτο ἐπὶ τοῦ ἀποτόμως κατερχομένου κατὰ τὴν περιοχὴν ταύτην βράχου, πρὸς τὰ δυτικὰ ὅμως ἀπετέλει τὸ ὄριον βαθέων περικλειστων δωματίων, προσιτῶν διὰ θύρας, τὰ ὁποῖα ἤρχισαν ἀναφαινόμενα πρὸς τὴν κατεύθυνσιν ταύτην (Φ καὶ Υ), ἀλλὰ δὲν ἠρουνήθησαν περαιτέρω, διότι ἐπληροῦντο ὑπὸ μεγάλων λίθων καὶ ἐκαλύπτοντο ὑπὸ μεγάλων λιθοσωρῶν καὶ ἐπιχρωματώσεων. Ἡ ἄμεσος σύνδεσις ἀπέδειξεν ὅτι τὸ πρὸς ΒΔ. μὴ ἀνασκαφὴν εἰσέτι τμῆμα ἀνήκει εἰς τὴν αὐτὴν οἰκίαν καὶ οὐχὶ εἰς ἄλλην, ὡς εἶχεν ἀρχικῶς ὑποτεθεῖ λόγῳ τοῦ ἰσχυροῦ τοίχου καὶ τῆς πρὸς τὰ ΒΔ. προεχούσης γωνίας. Τὸ νότιον ὑψηλότερον τμῆμα εἶχε, φαίνεται, προσπέλασιν ἀπ' εὐθείας ἐκ τῆς πρὸ τῆς ΝΑ. προσόψεως παρερχομένης ὁδοῦ, ἐπεξετείνετο δὲ καὶ πρὸς τὰ ΝΑ. τοῦ διαδρόμου Ξ εἰς μικρὰν τετραγωνικὴν ἀποθήκην (δωμάτιον Χ), ὅπου διεσώζοντο κατὰ χώραν δύο πίθοι, ἀλλὰ μόνον κατὰ τὸ κατώτερον αὐτῶν τμῆμα. Πρὸς τὸν ἄνω ὄροφον καὶ τὸ ὑψηλότερον ἐπίπεδον τῆς ΝΑ. περιοχῆς ἔφερε ξύλινον κλιμακοστάσιον (Θ), τοῦ ὁποῖου ἀνευρέθη ὁ κλωβὸς μὲ τὸ σύνηδες διαχώρισμα κατὰ τὸ ΒΔ. τέρμα τοῦ διαδρόμου Ξ.

Ἀπεδείχθη οὕτω ὅτι ἡ Οἰκία Β ἦτο λίαν ἐκτεταμένη, περιλαμβάνουσα πλεόν τῶν 24 διαμερισμάτων, συμπεριλαμβανομένων εἰς τὸν ἀριθμὸν τοῦτον καὶ τῶν βοηθητικῶν χώρων, κλιμακοστασιῶν, ἀποθητῶν, ἀνθήρου κλπ. Αἱ προσόψεις ἦσαν ἐπιμελῶς ὀικοδομημέναι δι' ἄρμοστῶν πελεκητῶν λίθων, ἢ ΝΑ. μάλιστα ἐπὶ τῆς παρερχομένης κλιμακωτῆς ὁδοῦ, κατὰ μέγα μέρος ἦτο ἐξ ἄρμοστῶν ξεστῶν πωρολίθων. Αἱ προσόψεις ἐνεφάνιζον τὰς γνωστὰς εἰς τὰς μινωικὰς οἰκοδομὰς μικρὰς προεχούσας γωνίας, ποικιλλούσας τὴν διάρθρωσιν τοῦ συνόλου.

Ὁ ΝΑ. τῆς Οἰκίας Β χῶρος κατ' ἀρχὰς εἶχε θεωρηθῆ μέρος τῆς πρὸς τὴν κατεύθυνσιν ταύτην ἐκτεινομένης Οἰκίας Ε, λόγῳ τῆς εἰς σειρὰν κατὰ τὴν ἐπέκτασιν τοῦ ἰσχυροῦ ΝΑ. τοίχου τοῦ δωματίου Β' καταπεσόντων λίθων (διὰ τοῦτο ὁ χῶρος εἶχεν ὀνομασθῆ Α'). Τελικῶς ἀπεδείχθη ὅτι ἱκανῶς



Κάτοπις Οικιών Β και Ε.

ΚΤΗΡΙΟΝ Β-Ε
ΚΑΤΩ ΖΑΚΡΟΥ ΣΗΤΕΙΑΣ

εὐρεία κλιμακωτὴ ὁδός, ἀνίσου πλάτους, λόγῳ τῆς ἐγκαρσίας κατευθύνσεως τῆς προσόψεως τῆς κατέναντι οἰκίας, διήρχετο κατευθυνομένη πρὸς τὰ ΝΑ. (παρένθ. πίν. Β' καὶ πίν. 146β). Πρὸ τῆς εἰσόδου τῆς Οἰκίας Β ἐσχηματίζετο ἰσόπεδον, περιοριζόμενον ἐν μέρει ὑπὸ τοίχου ἐκ ξεστῶν πωρολίθων. Κατὰ τὴν γωνίαν ταύτην ἀνευρέθησαν πίθος μὲ ταινίας κοσμουμένας διὰ διατεμνομένων χιαστί ἐντομῶν, τετράωτος ἀμφορεὺς, ἄλλο μέγα ἀγγεῖον καὶ βάσις πηλίνου εἰδωλίου· ἐν χαλκοῦν λεπίδιον καὶ μυκητοειδῆς τριπτῆρ ἀνευρέθησαν ἀνατολικώτερον. Ἐκ τῆς προσόψεως τῆς Οἰκίας Β εἰς τὸ ΝΑ. τμήμα τῆς ὁδοῦ κατέπεσον εἰς σειράν, ἀποτελέσαντες εἶδος κρηπίδος, πελεκητοὶ κυβόλιθοι, μετὰ τὴν ἀφαίρεσιν τῶν ὁποίων ἀπεκαλύφθησαν οἱ ἀνερχόμενοι δώδεκα ἀναβαθμοὶ καὶ τὸ πέραν τούτων λιθόστρωτον.

Τῆς Οἰκίας Ε ἀνεσκάφη τὸ κύριον διαμέρισμα Β' καὶ τὰ πρὸς τὰ ΒΑ. (παρένθ. πίν. Β') συνεχόμενα μικρὰ δωμάτια Γ', Δ' καὶ Ε', ἀτελῶς ἐρευνηθέντα. Ἡ εἴσοδος εἰς τὸ κύριον διαμέρισμα Β' εὐρίσκεται κατὰ τὴν Α. γωνίαν του, πρὸ αὐτῆς δὲ σχηματίζεται εἶδος προθαλάμου, δωμάτιον Ι', ὅστις ἐν μέρει μόνον διατηρεῖται, τοῦ Α. τμήματος τῆς οἰκίας καταστραφέντος. Εἰς τὸν προθάλαμον τοῦτον ἀνευρέθησαν εἰς τεμάχια δύο πίθοι, εἷς ἀπλοῦς καὶ εἷς διακόσμητος μὲ ταινίας, ἐφ' ὧν διασταυροῦνται χιαστί ἐντομαί. Μετὰ τῶν πίθων εὐρέθησαν 7 κύπελλα, πάντα κωνικὰ πλὴν ἑνὸς τοῦ τύπου τῶν διωρόφων, καὶ μία κυβικοῦ σχήματος ἀγνύς. Ὁ φυσικὸς βράχος ἐπιπολάζει, κατερχόμενος ἐπικλινῶς πρὸς Α.

Τὸ δωμάτιον Β' κατὰ τὴν τελευταίαν αὐτοῦ φάσιν εἶχε δάπεδον ἐκ πατητοῦ χώματος εἰς τὸ ὕψος τοῦ κατωφλίου καὶ κατὰ τὸ κέντρον ἕψηλὴ κυλινδρική βάσις ἐβάσταζε τὸν ξύλινον κίονα στηριξέως τῆς ὀροφῆς. Ἐπὶ τοῦ δαπέδου ἀνευρέθη ἀνοικτὸς πίθος τύπου jar μὲ δύο τοξοειδεῖς λαβὰς καὶ ἥμισυ λύχνου ἐκ φαιοῦ λίθου. Εἰς παλαιότεραν φάσιν, πάντως ἀναγομένην εἰς τὴν ΥΜ περίοδον, ἀνάγονται ἐργαστηριακαὶ ἐγκαταστάσεις, ἀνευρεθεῖσαι εἰς βαθύτερον στρώμα. Δύο καμπύλα τοξοειδῆ διατειχίσματα, ἐν μὲ παχύτερον τοιχίον καὶ ἐν μὲ λεπτότερον, ἀπομονώνουν δύο χώρους. Εἰς τὸν πρῶτον μορφοῦται κατὰ τὴν γωνίαν μικρὸν καμπύλον περίφραγμα, ἴσως διὰ τὴν διαφύλαξιν σκευῶν. Μία λιθίνη ἰδιόσχημος λεκάνη ἦτο τοποθετημένη ἔξω τοῦ περιφράγματος, περιβαλλομένη ὑπὸ λίθων. Κατὰ τὸ σημεῖον τῆς συναντήσεως τῶν δύο διατειχισμάτων ἄλλη γοῦρνα ἐξυπηρετεῖ ἐργαστηριακὰς ἀνάγκας. Εἰς τὸν ΝΑ. περίκλειστον χώρον, γειτνιαζόντα ἀμέσως μὲ τὸν βράχον, ὅστις ἐξεῖχεν ὑπὸ τὸ θεμέλιον τοῦ ΝΑ. τοίχου, εἶχον ἀποτεθεῖ πλεῖστα ὄσα σκευή, τὰ ὁποῖα ἀνευρέθησαν κατὰ χώραν: ἕξ πρόχοι, τρεῖς στάμνοι, εὐρύστομον ἀγγεῖον μὲ σφαιρικὴν κοιλίαν, κωνικὸν κύπελλον κοσμούμενον μὲ λευκὰς γιρλάνδας, ἀμφορίσκος, σκυφωτὸν σκεῦος, κύπελλά τινα, ὀρθογωνία πηλίνη πλάξ καὶ τμήμα λιθίνης λεκάνης. Ἡ εἴσο-

δος εἰς τὸν χώρον ἦτο κατὰ τὸ σημεῖον ἔνθα τὸ διατείχισμα τοῦτο συνήντα τὸ βορειότερον. Τὸ δάπεδον ἀπετέλει αὐτὸς ὁ λαξευθεὶς φυσικὸς βράχος. Ὁ ΒΔ. τοίχος ἦτο λίαν ἰσχυρὸς καὶ διεσώθη εἰς ἱκανὸν ὕψος.

Νοτίως τοῦ δωματίου Β' ὁ βράχος ἀνήρχετο ἐπικλινῶς καὶ διὰ τούτου ἐγένετο ἡ πρόσβασις πρὸς τὰ ΝΑ. κτήρια, τὰ ὁποῖα ἀπετέλουν πιθανῶς ἄλλην οἰκίαν (παρένθ. πίν. Β'). Ὁ χώρος Θ', περιοριζόμενος πρὸς τὰ ΒΔ. ὑπὸ τοῦ προεκτεινομένου τοίχου τῆς προσόψεως, ἦτο, φαίνεται, ἕπαιθρος. Ἀτελῶς ἐξηρηνήθησαν τὰ δύο μικρὰ δωμάτια Ζ' καὶ Η', προσβατὰ ἐκ τοῦ χώρου Θ' διὰ θύρας διατηρούσης τὸ κατώφλιον καὶ τὴν παραστάδα. Κατὰ τὴν θύραν διετηρεῖτο τμῆμα ἰσχυροῦ δαπέδου ἐκ χαλिकासβέστου. Δύο πελεκητοὶ χαμηλοὶ πωρόλιθοι κατὰ τὴν ΝΑ. πλευρὰν τοῦ Ζ' ἴσως ἀπετέλουν θρανίον. Εἰς τὸ δωμάτιον Η', διαχωριζόμενον ἐκ τοῦ προηγούμενου διὰ ἐγκαρσίου τοίχου, ἀνευρέθησαν μικρὰ τινα ἀντικείμενα, δύο ἀγνῦθες μία δισκοειδῆς ἀμφίκυρτος καὶ ἄλλη τροχαλιοειδῆς, ἡμισφαιρικὸς τριπτήρ καὶ σκευὸς λίθινον δισκοειδὲς μὲ βάθυσμα.

Νοτίως τοῦ βραχῶδους χώρου Μ' μόλις διεσώθησαν ἐκ τῆς καλλιεργείας τμήματα δύο δωματίων, τῶν Κ' καὶ Α', ἴσως ἀνηκόντων εἰς ἄλλο κτηριακὸν συγκρότημα, ἂν κρίνῃ τις ἀπὸ τὸν διάφορον προσανατολισμὸν τῶν τοίχων τῶν. Ἐντὸς τοῦ δευτέρου περισυνελέγῃ τμῆμα εὐρυστόμου ἀγγείου μὲ ὀριζοντίας αὐλακώσεις. Μεταξὺ τοῦ κτηρίου τούτου καὶ τοῦ χώρου Θ', εἰς ὑψηλότερον ἐπίπεδον, διακρίνονται κτήρια διαφόρου πάλιν προσανατολισμοῦ καὶ τὰ ὁποῖα ἐκ τῆς κεραμεικῆς φαίνονται ἀνήκοντα εἰς προκεχωρημένην ΥΜ III περίοδον· ταῦτα δὲν ἠρηνήθησαν περισσότερον.

Τὸ ΒΔ. τμῆμα τῆς Οἰκίας Ε κατεσκευάσθη κατὰ κατερχόμενα ἀνδρᾶ, ἀκολουθοῦν τὴν κλιτὺν τοῦ λόφου καὶ πλευρίζον τὴν κλιμακωτὴν ὁδόν. Ἐπὶ τοῦ παρόντος διακρίνονται τέσσαρα δωμάτια, ὧν τὰ τρία, Γ', Δ' καὶ Ε' ἠρηνήθησαν μόνον ἐν μέρει. Εἰς τὸ Γ' τὸ δυτικόν του τμῆμα κατεσκευάσθη μὲ ὑψηλότερον δάπεδον πλακώστρωτον. Τμῆμα μεγάλης λιθίνης λοπάδος καὶ ἀγνῦς πυραμιδικῆ περισυνελέγησαν ἐντὸς αὐτοῦ. Εἰς τὸ δωμάτιον Δ' ἀνευρέθη εὐρύστομος στάμνος καὶ μικρὸν εἰδῶλιον ἀνθρωπίνης μορφῆς. Τέλος εἰς τὸ δωμάτιον Ε', κείμενον παρὰ τὰς κατωτέρας βαθμίδας τῆς κλιμακωτῆς ὁδοῦ καὶ περιοριζόμενον πρὸς τὰ ΒΑ. ὑπὸ παχέος, ἴσως ἐξωτερικοῦ, τοίχου, περισυνελέγησαν τεμάχια πίθου μὲ σχοινίνην διακόσμησιν, πηνίον τροχαλιοειδές, ἀμφίκυρτος δισκοειδῆς ἀγνῦς καὶ πρωτόγονον εἰδῶλιον ἀπὸ τοῦ στήθους καὶ ἄνω μὲ ἐκτεινομένας τὰς χεῖρας.

Σημαντικὸν εὔρημα ἐκ τοῦ ἄνω στρώματος τῶν λίθων τῶν πληρούντων τὴν δυτικὴν γωνίαν τῆς Οἰκίας Β κατὰ τὴν περιοχὴν τοῦ δωματίου Υ εἶναι μικρὰ πηλινὴ κεφαλὴ αἰλούρου, ἴσως μέρος πλαστικοῦ ρυτοῦ, μὲ φυσιοκρατικῶς ἀποδοθέντα χαρακτηριστικά (πίν. 147β).

Ἡ κατὰ τὴν δοκιμαστικὴν σκαφὴν τοῦ προηγουμένου ἔτους γενομένη ὑπόθεσις ὅτι εἰς τὸν Τομέα Γ τῆς ἰσοπέδου στενῆς κοιλάδος μεταξὺ τῶν δύο λόφων, ἐπὶ τῶν ὁποίων ἐξετείνετο ἡ μινωικὴ πόλις, πιθανῶς ἐξετείνετο ἡ κυρία ἐγκατάστασις τοῦ ἄρχοντος, χαρακτηριστῶς ἀνακτορικοῦ, ἐπεβεβαιώθη μὲ τὴν πρόοδον τῆς ἀνασκαφῆς (παρένθ. πίν. Γ' καὶ πίν. 148). Ἡ ἐργασία ἤρχισεν εἰς τὸ σύστημα τῶν ἀποθηκῶν τοῦ Διαδρόμου τῶν Ἑσοχῶν (A-B), ὅπου εἶχον ἀποκαλυφθῆ εἰς τὴν θέσιν των πέντε πίθοι καὶ περὶ τὰ ὄγδοήκοντα ἄλλα ἀγγεῖα ποικίλων σχημάτων, μεταξὺ τῶν ὁποίων μέγας τετράωτος ἀμφορεὺς, σταμνοειδὲς γεφυρόστομον καὶ ἀμφορεῖς μεγάλοι μὲ ἐλλειπτικὸν στόμιον. Ἡ ἔρευνα νῦν συνεχίσθη εἰς τὴν ἔσοχὴν Γ καὶ τὸ κατέναντι τμήμα τοῦ διαδρόμου. Ὁ κλείων πρὸς τὰ ΝΔ. τὴν ἔσοχὴν τοῖχος ἦτο πλίνθινος, ἀλλ' αἱ πλίνθοι κατέπεσον ἐντὸς αὐτῆς συμπαρασύρασαι τὴν ἐπίσης πλινθίνην παραστάδα, ἣτις ὅμως διέσωζεν εἰσέτι τὰς ὀδοντώσεις τῆς· πλᾶξ ἀπετέλει τὴν βάσιν τῆς ξυλοδεσιᾶς. Ἐντὸς τῆς ἔσοχῆς καὶ εἰς τμήμα τοῦ διαδρόμου κατέπεσον πλίνθοι ἐπίχριστοι ἐκ τοῦ ἄνω ὀρόφου καὶ πολλὰ κονιάματα μὲ διακόσμησιν συνεχομένων εἰς συστήματα πολυφύλλων ροδάκων. Μία μεγάλη ὀρθογωνία λιθίνη πλᾶξ κατέπεσον ἐπίσης μετ' αὐτῶν ἐκ τοῦ ἄνω ὀρόφου. Κατὰ τὴν περιοχὴν ταύτην περισυνελέγησαν κωνικά τινα κύπελλα καὶ ὑφαντικά βάρη καὶ ἓν γεφυρόστομον ἀγγεῖον.

Ὁ Διαδρόμος τῶν Ἑσοχῶν ἔφερε πρὸς μέγα τετραγωνικὸν διαμέρισμα (Δ) μὲ ἰσχυρὸν ἐκ χαλκασβέστου δάπεδον, τὸ ὁποῖον κατὰ τὸ κέντρον ἐσχημάτιζε τετράγωνον διάχωρον ἐκ πλακιδίων, πιθανῶς 16 τὸν ἀριθμὸν. Τὸ ΝΑ. τμήμα τοῦ δωματίου δὲν ἀπεκαλύφθη εἰσέτι. Εἰς τὸ δωματίον τοῦτο μεγάλοι σωροὶ πλίνθων εἶχον καταπέσει ἐκ τῶν διαχωρισμάτων τοῦ ἰσογείου καὶ τοῦ ἄνω ὀρόφου, ἰδίως παρὰ τὸν ΒΑ. καὶ τὸν ΝΔ. τοῖχον. Παρὰ τὸ διαχώρισμα τῆς ἔσοχῆς Γ ἀνευρέθη καὶ ἄλλος μέγας πίθος εἰς τεμάχια. Κατὰ τὴν περιοχὴν ταύτην ἐξηκολούθησεν ἡ ἀνεύρεσις τῶν κωνιαμάτων μὲ τοὺς πολυφύλλους ρόδακας. Πρὸς τὸν ΒΑ. τοῖχον ἀνευρέθη σειρὰ ἄλλων ἀγγείων, ὡς φρουτοδόχη ἐπὶ ὑψηλοῦ ποδὸς μὲ διαχώρισμα ἐκ ραβδίων διασταυρουμένων, χαμηλὴ λεκάνη, ἀμφορεὺς μὲ ἐλλειψοειδὲς στόμιον, κνάθια διακοσμούμενα μὲ σπειρας ἢ ἔλικας, πολλὰ ἄλλα μικρὰ ἢ μεγαλύτερα ἀγγεῖα καὶ τριποδικὴ χύτρα, ἓν ὑφαντικὸν βᾶρος τραπεζοειδοῦς σχήματος καὶ τμήμα ἀγγείου ἐκ μέλανος λίθου. Ὑπὸ τὸ δάπεδον διήρχετο ἀγωγὸς ἀποχετευτικὸς σχήματος ἀνεστραμμένου Π, ὅστις συνεχίζετο καὶ ὑπὸ τὸ κατώφλιον τῆς ΝΔ. θύρας τοῦ δωματίου, ἔνθα ἀνεφάνη τὸ ἄκρον του.

Θύρα κατὰ τὸν ΒΑ. τοῖχον τοῦ δωματίου Δ ὠδήγει εἰς εἶδος ἀποθηκῶν N, N', N'', διαχωριζομένων ἀπ' ἀλλήλων διὰ διαχωρισμάτων πλινθίνων, ἀλλὰ μόνον ὁ πρῶτος τούτων ἦτο προσιτὸς ἐκ τοῦ δωματίου Δ καὶ ἐχρησιμοποιήθη διὰ τὴν διαφύλαξιν σκευῶν καὶ ἐργαλείων. Αἱ παραστάδες τῆς

εἰσόδου του ἦσαν ἐξ ἐπιχρίστων πλίνθων, μὲ τὴν συνήθη ὀδόντωσιν διὰ τὴν προσαρμογὴν τοῦ ξυλίνου πλαισίου. Ὅπισθεν τῆς ΒΑ. παραστάδος εἶχον διαφυλαχθῆ συνεπτυγμένα εἰς τριπλὴν ἀναδίπλωσιν δύο ἐπιμήκεις ὀδοντωτοὶ χαλκοὶ πρίονες (πίν. 149α)· πολλὰ κύπελλα καὶ κωνικὸν σκεῦος ἀνευρέθησαν κατὰ τὴν εἴσοδον καὶ κατὰ τὸ βάθος τῆς κόγχης ἀπέκειτο μέγας ψευδόστομος ἀμφορεὺς, διακοσμούμενος μὲ συνεχομένας σπείρας, καὶ τρίπους χύτρα εἰς ἀνάστροφον θέσιν (πίν. 150α καὶ 149β). Μεταξὺ τῶν δύο πλινθίνων διαχωρισμάτων περισυνελέγησαν μέγας ἀμφορεὺς μὲ ἑλλειπτικὸν στόμιον, τρία μόνωτα κύπελλα, πρισματικὸν ὑφαντικὸν βάρος καὶ πολλὰ ὀστᾶ μικρῶν ζώων καὶ πτηνῶν· ἐπὶ τοῦ πρώτου διαχωρίσματος ἔκειντο δύο πρόχοι. Τὰ ἀγγεῖα ταῦτα δὲν ἀποκλείεται νὰ ἔπεσον ἐκ τοῦ ἄνω ὀρόφου. Μέγα τεμάχιον χυτῆς ὕλης μὲ μέταλλον καὶ θεῖον ἐντὸς τῆς μάζης αὐτῆς ἀνευρέθη κατὰ τὸ δευτέρον διαχώρισμα.

Ἐν ἀνοιγμα πλησίον τῆς θύρας τῶν ἀποθετῶν Ν ἔδιδε τὴν ἐντύπωσιν θύρας πρὸς τὸ σύστημα τῶν ΒΔ. ἀποθηκῶν. Ἡ ἀνασκαφὴ ἐπροχώρησε κατὰ τὴν κατεύθυνσιν ταύτην. Βραδύτερον ὅμως ἀπεδείχθη ὅτι τὸ ἀνοιγμα ἔδημιουργήθη ἐκ τῆς πτώσεως μέρους τοῦ τοίχου καὶ ὅτι ἡ κανονικὴ πρόσβασις εἰς τὰς ἀποθήκας ἐγένετο διὰ τῆς ἀπέναντι τῆς εἰσοχῆς Α εἰσόδου. Ἐκεῖ ἀνεκαλύφθη κατερχομένη πεντάβαθμος κλιμακίς, ἣτις ὠδῆγει εἰς εἶδος προθαλάμου (I), ἐκ τοῦ ὁποίου ἔφθανε τις εἰς τὰς βαθεῖας ἀποθήκας Θ καὶ Η διὰ θύρας ἐπ' ἀριστερά.

Τὸ κεκαυμένον στρώμα, τὸ ὁποῖον ἐκάλυπτε τὰ δάπεδα τῶν ἀποθηκῶν τοῦ Διαδρόμου τῶν Ἐσοχῶν καὶ τοῦ δωματίου Δ, ἐπεξετείνετο ἐπὶ τῶν βαθμίδων τῆς κλιμακίδος καὶ ἐντὸς αὐτοῦ ἀνευρέθησαν πλείστα ὅσα ὑφαντικὰ βάρη τοῦ δισκοειδοῦς ἀμφικύρτου σχήματος, τοῦλάχιστον δύο δωδεκάδες (πίν. 150β). Μετ' αὐτῶν ἔκειτο διπλοῦς χαλκοῦς λατρευτικὸς πέλεκυς, ὀλίγον δὲ περαιτέρω πλῆθος κυπέλλων καὶ κυαθίων, ὡς καὶ τινες πρόχοι καὶ πολλὰ τεμάχια ἀνεπεξεργάστου στεατίτου. Τὸ ὑλικὸν τοῦτο προφανῶς κατέπεσεν ἐκ τοῦ ἄνω ὀρόφου. Κατὰ τὸ βάθος τοῦ προθαλάμου διεμορφοῦτο ὑψηλότερον ἐπίπεδον, τοῦ ὁποίου ἡ ἰσοπεδοῦσα τὸν βράχον ἐπίχωσις συνεκρετεῖτο ὑπὸ ξηρολιθικοῦ τοιχίου. Εἰς τὸν χώρον τοῦτον ἀνευρέθησαν ἀποτεθειμένα τετράωτος ἀμφορεὺς μὲ κυλινδρικὸν λαιμὸν καὶ πιθίσκος μὲ σχοινίην διακόσμησιν, περὶ αὐτὰ δὲ περισυνελέγησαν πλῆθος κυπέλλων καὶ κυαθίων, πρόχοι τινὲς καὶ ἀμφορεῖς μὲ ἑλλειπτικὸν στόμιον, ὑφαντικὰ βάρη ὅμοια πρὸς τὰ ἐπὶ τῶν βαθμίδων τῆς κλιμακίδος, βάσις ἄλλου μεγάλου ἀγγείου καὶ τρία κέρατα μεγάλων ζώων. Ἐκ θύρας κατὰ τὸ ΒΑ. τέρμα τοῦ Διαδρόμου τῶν Ἐσοχῶν ἦτο προσιτὸν ἄλλο σύστημα ἀποθηκῶν, τοῦ ὁποίου ἀνεφάνησαν μόνον οἱ περιμετρικοὶ τοῖχοι, ἀνεσκάφη δὲ ἐν μέρει ἡ γωνία τῆς ἀποθήκης Κ, ὅπου ἀνεκαλύφθησαν κατὰ χώραν δύο εὐμεγέθεις πίθοι.

Εἷς μέγας πελεκητὸς πωρόλιθος πεσὼν ἐπ' αὐτῶν φέρει χαρακτὸν τὸ σημεῖον I.

Εἰς τὰς δύο ἀποθήκας Θ καὶ Η ἀνευρέθη εἰς τὴν ἀρχικὴν αὐτοῦ θέσει ὀλόκληρον τὸ περιεχόμενον τῶν πολυαρίθμων πίθων καὶ ἀγγείων, ὡς ἦτο τοποθετημένον κατὰ τὴν ἡμέραν τῆς καταστροφῆς. Ἐκ τοῦ ἄνω ὀρόφου ὅμως ἔπεσε σημαντικὴ ποσότης τοῦ οἰκοδομικοῦ ὑλικοῦ, ὅπως καὶ τῆς σκευῆς, πρᾶγμα τὸ ὁποῖον ἐρμηνεύει τὴν ἐντὸς τῶν πίθων ἀνεύρεσιν πολυαρίθμων ἀγγείων, ὡς καὶ τὴν εἰς σχετικῶς ὑψηλὰ στρώματα ἀνεύρεσιν κεραιμεικῆς, ἐκλεκτῆς ὡς ἐπὶ τὸ πολὺ ποιότητος. Παχὺ πυρίκαυστον μελανὸν στρώμα καὶ στρώματα τέφρας ἐκάλυπτον τὰ δάπεδα καὶ τὰ ἐπ' αὐτῶν σκεύη. Τὸ ὑλικὸν τῶν μεγάλων λίθων, ὅπερ κατέπεσεν ἐκ τῶν τοίχων συνέθλιψε πρὸς τοὺς τοίχους τινὰς τῶν πίθων, μάλιστα τῆς ἀποθήκης Θ. Ἐντὸς τῆς τελευταίας εἶχε καταπέσει μεταξὺ τοῦ ἄλλου ὑλικοῦ τῶν λίθων καὶ πλίνθων εἷς μέγας πελεκητὸς πωρόλιθος, φέρων ἐπ' αὐτοῦ χαρακτὰ σημεῖα ὅμοια μὲ I καὶ Ψ. Τῶν πλίνθων τινὲς ἦσαν κεκονιαμένα με λευκὸν καὶ κυανοῦν κονίαμα. Οἱ περισσότεροι τῶν ἑνδεκα κατὰ μῆκος τῶν τοίχων διατεταγμένων πίθων ἦσαν ὀγκώδεις καὶ ἔφερον διακόσμησιν ἐμπιέστων σχοινίων (πίν. 151α). Τὰ ἐντὸς τῆς ἀποθήκης ἀνευρεθέντα σκεύη ὑπερβαίνουν τὰ 500. Πολλὰ τούτων εἶναι εὐμεγέθη, πλεῖστα δὲ ὅσα εἶναι διακόσμητα. Ἐμφαντικὰ βάρη, μάλιστα τοῦ τραπεζοειδοῦς καὶ ἀμφικύρτου δισκοειδοῦς τύπου, ἀνεκαλύφθησαν καθ' ὅλην τὴν ἔκτασιν τῆς ἀποθήκης, κυρίως ὅμως κατὰ τὸ πρὸς τὸν ΝΑ. αὐτῆς τοῖχον τμήμα. Μεταξὺ τῶν εὐμεγέθων ἀγγείων ἦσαν ἡμίσεια δωδεκάς ἀμφορέων μὲ ἑλλειπτικὸν στόμιον καὶ ἰσάριθμα σταμνοεἶδη εὐρύστομα μὲ γεφυρωτὴν προχοὴν καὶ λαβὰς τοξοειδεῖς πρὸς τὰ ἄνω κεκλιμένας, διακοσμούμενα κατὰ τὸ πλεῖστον διὰ καλαμοειδῶν κλαδίων (πίν. 151β καὶ 153α). Δύο ἢ τρεῖς χαμηλαί, ἀλλὰ μὲ πεπλατυσμένην κοιλίαν γεφυρόστομοι πρόχοι μὲ ἰσχυρῶς προέχον ράμφος διεκοσμοῦντο μὲ θαλάσσιον διάκοσμον πορφυρῶν, ναυτίλων καὶ ὀκταπόδων (πίν. 152α καὶ β), μία δὲ μὲ φολιδωτὸν δίκτυον ἐπεκτεινόμενον ἐφ' ὀλοκλήρου σχεδὸν τοῦ σώματος τοῦ ἀγγείου (πίν. 154α). Μεταξὺ τῶν ἐπιμελέστερον διακεκοσμημένων ἀγγείων ἦσαν δύο ἢ τρία ρυτὰ τοῦ ὠοειδοῦς ἐπιμήκους τύπου μὲ διάκοσμον πορφυρῶν, ἀστεριῶν καὶ κοραλλίων (πίν. 153β). Μία ἐξόχως κομψὴ τὸ σχῆμα καὶ θαυμαστῶς διακεκοσμημένη πρόχους (πίν. 154β) εἶναι σχεδὸν πανομοιότυπος μὲ τὴν γνωστὴν πρόχουσαν τῶν ναυτίλων τῆς Μασσαλίας, ἀνευρεθεῖσαν, ὡς γνωστόν, εἰς τὴν Αἴγυπτον, νῦν δὲ ἀποδεικνυομένη ὡς προερχομένη ἐκ Ζάκρου, πιθανῶς παραχθεῖσαν ὑπὸ τοῦ αὐτοῦ καλλιτέχνου. Ἐν σχετῶς μορφῆς κυανοειδοῦς χωνίου διακοσμεῖται ὑπὸ συνδεομένων σπειρῶν καὶ τοξοειδῶν (πίν. 155α). Θαυμασίως διακεκοσμημένος εἶναι ψευδόστομος ἀμφορέυς μὲ στεφάνην φύλλων, ζώνην σπειρῶν συνδεομένων

καὶ τόξων (πίν. 155β καὶ 156β). Πολλοὶ ἄλλοι πρόχοι ἀνευρέθησαν (πίν. 157β), μεταξὺ ὧμος τούτων διακρίνεται πρόχους ὑψηλῆ τορνευτῆ μὲ τολμηρὸν σχῆμα μιμούμενον μεταλλικὰ πρότυπα καὶ φέρουσα ὀδοντώσεις κατὰ τὰ κράσπεδα τῆς ἔλισσομένης λαβῆς, περὶ τὸν λαιμὸν καὶ περὶ τὴν κύκλω ἐξέχουσαν βάσιν (πίν. 158α). Ἰκανὰ ἦσαν τὰ σκυφοειδῆ εὐρύστομα ἄγγεῖα μὲ τορνευτὴν βάσιν. Ἐξαιρετικῆς εὐαισθησίας εἶναι δύο ἢ τρία κύπελλα μὲ διακόσμησιν πυκνῶν λεπτῶν κλαδίων (πίν. 158β). Ἐξαιρετικῶς μέγας ἦτο ὁ ἀριθμὸς τῶν ἀνευρεθέντων κυπέλλων καὶ κυάθων, τινῶν διακεκοσμημένων μὲ λευκὴν διακόσμησιν κοκκίδων ἢ γιρλανδῶν ἐπὶ βάθους κεραμόχρου ἢ ὑπερύθρου, ἄλλων δὲ διὰ μελανῶν σπειρῶν, κλαδίων, φυλλιδίων κλπ. ἐπὶ τοῦ ἀνοικτοῦ βάθους. Τινὲς τῶν κυάθων ἦσαν εὐρεῖα καὶ βαθεῖα. Ἐν κυάθιον διεκοσμεῖτο μὲ ἀνάγλυφον κόσμημα φυλλιδίων ἢ φολιδίων. Ἀνευρέθησαν καὶ τινες ὀπωροδόχοι τοῦ τύπου μὲ τὸν ὑψηλὸν κυλινδρικὸν πόδα καὶ τὸ διαχώρισμα ἐκ δύο διασταυρουμένων ραβδίων, μία ὧμος διακόσμητος μὲ πλέγμα σπειρῶν κατὰ τὸν πόδα καὶ στεφάνην κισσῶν κατὰ τὸ δοχεῖον φέρει κατὰ τὸ τελευταῖον τοῦτο τέσσαρας σχισμάς. Μὲ τὴν τεχνικὴν τοῦ λευκοῦ διακοσμοῦντος ὑπερύθρου βάθος ἀνευρέθησαν καὶ ἄλλα μεγαλύτερα ἄγγεῖα, πρόχοι καὶ σκυφοειδῆ μὲ τοξοειδεῖς λαβάς. Ἐν εὐρύστομον σφαιρικὸν ἄγγεῖον ἔχει λεπτὸν περιχέλωμα. Ἐν εὐμέγεθες χονδρὸν ἄγγεῖον ἐκαλύπτετο ὑπὸ θολωτοῦ καλύμματος μὲ τοξοειδῆ λαβήν. Ἄλλο εὐρὸν πιθοειδὲς σκεῦος ἔχει ἐπίπεδον περιχέλωμα καὶ τοξοειδεῖς λαβάς. Εἰς ἐννεάωτος ἀμφορεὺς φέρει διακόσμησιν ὀκταπόδων (πίν. 156α). Ἰκανὸς ἀριθμὸς τριποδικῶν χυτρῶν ἀνευρέθη, ἄλλων ἀπλῶν, ἄλλων μὲ περιχέλωμα καὶ τοξοειδεῖς λαβάς, τινῶν δὲ διακοσμουμένων μὲ σχοινίην ἐμπέστον διακόσμησιν. Ἐπίσης ἀνευρέθησαν λοπάδες τινὲς καὶ λεκανίδες καὶ εἶδος καλάθου μὲ συμπεπιεσμένας ἐπὶ τοῦ χείλους μικρὰς λαβάς. Ἐπίσης ἀνευρέθησαν δύο ἢ τρία πύραυρα, ἔν μὲ τρητὸν θολωτὸν τμήμα. Ἐνδιαφέροντα εἶναι δύο ἐπὶ ποδὸς κύπελλα διακόσμητα μὲ σπείρας καὶ τόξα. Ἐν καδοειδὲς σκεῦος φέρει τοξωτὰς λαβάς.

Μετὰ τῶν πηλίνων ἄγγεῖων ἀνευρέθησαν καὶ τινὰ λίθινα σκεῦη, κατὰ τὸ πλεῖστον ἰσχυρῶς παθόντα ἐκ τοῦ πυρὸς καὶ ἐν μέρει ἀποσαθρωθέντα. Μεγάλῃ λιθίνῃ λοπάδι μὲ ἀναγλύφους ταινίας κατὰ τὸ χεῖλος ἀποσαθρωθῆ ἐν μέρει. Ἐν ὀλμοειδὲς σκεῦος μὲ περιχέλωμα ἀνευρέθη μετ' αὐτῆς. Μέλανος παχέος λιθίνου ἄγγεῖου περισυνελέγησαν τεμάχια. Ἄλλη λιθίνῃ λεκάνῃ ἔχει γλωσσοειδεῖς προεξοχὰς ἀντὶ λαβῶν.

Πολύτιμον σκεῦος εἶναι ἀργυρᾶ προχοῖσκη μὲ κυρτουμένας λεπτὰς λαβάς, ἐπίχρυσα χεῖλη καὶ διάκοσμον χρυσῶν κοκκίδων, ἀτυχῶς ἰσχυρῶς συνθλιβεῖσα (πίν. 157α). Ὀλίγα χαλκᾶ ἀντικείμενα ἀνευρέθησαν: πυράγρα

και ἐγχειρίδιον. Τμήμα γωνίας ὀρθογωνίου ἐπιχρίστου τραπέζης, λατρευτικής ἴσως χρήσεως ἔπεσεν ἐκ τοῦ ἄνω ὀρόφου.

Τινὲς τῶν ἐντὸς τῆς ἀποθήκης καταπεσοῦσαι πλίνθοι προφανῶς ἐκ τοῦ ἄνω ὀρόφου ἦσαν ἐπιχριστοὶ ἐπ' ἀμφοτέρων τῶν πλευρῶν και εἶναι πιθανὸν ὅτι ἀπετέλουν διαχωρίσματα θηκῶν, ἐνθα θὰ ἐφυλάσσοντο ἀντικείμενα. Τμήματα πηλοχώματος φέρουν ἐπ' αὐτῶν ἀποτυπώσεις φύλλων δένδρων, διακρινομένων εἰς ὅλας αὐτῶν τὰς λεπτομερείας.

Ἡ ἀποθήκη Θ ἐπικοινωνεῖ πρὸς τὴν ἀποθήκη Η δι' εὐρείας κατὰ τὸ μέσον τοῦ τοίχου θύρας. Καὶ εἰς ταύτην σειρὰ πείθων κατὰ μῆκος τῶν τοίχων, κατὰ τὴν ΝΑ. ἀπόληξιν εἰς διπλὴν σειρᾶν (πίν. 160β), ἐν συνόλῳ δώδεκα τὸν ἀριθμὸν, ἔμεινε ἀδιατάρακτος, ἀν ἐξαίρεση τις τὰς ἐπενεχθείσας ζημίας ἐκ τῶν καταπεσόντων θλικῶν τοῦ ἄνω ὀρόφου. Τὸ κεκαυμένον στρώμα ἐνταῦθα ἦτο παχύτερον και ἔφθανε σχεδὸν μέχρι τοῦ χεῖλους τῶν πείθων, ἰδίως κατὰ τὸ ΝΑ. τμήμα. Τὰ μετὰ τῶν πείθων ἀνευρεθέντα σκευή, καίτοι ὄχι τόσον πολυαριθμητὰ ὅσον τὰ τῆς ἀποθήκης Θ, ἦσαν πολλὰ και ποικίλα τὸ σχῆμα. Ὅκτω ἀμφορεῖς εὐμεγέθεις με ἑλλειπτικὸν στόμιον ἀνευρέθησαν εἰς διάφορα σημεῖα μετὰξὺ τῶν πείθων. Δύο εὐρύστομα ἀμφοροειδῆ και τρεῖς ἢ τέσσαρες στάμνοι με τοξοειδεῖς πρὸς τὰ ἄνω κεκλιμένας λαβὰς, ὀλόκληρος σειρὰ πρόχων με στρογγύλον στόμιον ἢ ραμφοστόμων, συνοδευομένη ὑπὸ πολυαριθμῶν κυπέλλων ἢ κυάθων, ἱκανὸς ἀριθμὸς προχοϊδίων, λοπάδων, λεκανίδων, χυτροειδῶν ἀγγείων, ἀμφορίσκοι, μία οἰνοχόη με ραβδοειδῆ λαβήν, πύραυνα και ἀνθοδόχαι χροανοειδοῦς σχήματος, ἀγγεῖον με ραδινὸν κύκλῳ προέχοντα πόδα, δύο δισκοειδῆ πάματα με τρεῖς τοξωτὰς λαβὰς και ἄλλο θολούμενον, σκυφοειδῆ τινα ἀγγεῖα, εὐρύστομοι χύτραι, κυλινδρικὸν σκεῦος χροανοειδῶς ἄνω διανοιγόμενον και ἄλλα ἀγγεῖα ἀπετέλουν τὴν σκευὴν τῆς ἀποθήκης. Τὰ πλεῖστα τῶν λιθίνων ἀγγείων, κατὰ τὸ πλεῖστον λοπαδοειδῶν, ὀλμοειδῶν, λεκανοειδῶν, ἰδιοσχῆμων ἢ προχοειδῶν ἐκ λευκοῦ εὐθρύπτου λίθου, ἴσως δέ τινα ἐκ λευκῆς σκευαστῆς ὕλης, ἔπεσον ἐκ τοῦ ἄνω ὀρόφου και τὰ πλεῖστα ἀνευρέθησαν ἐντὸς τῶν πείθων τῆς ΒΑ. πλευρᾶς ἢ παρ' αὐτοῦς. Θὰ ἦσαν περίπου δύο δεκάδες.

Ποτάμιοι γάλικες με χρῶσιν ἐπ' αὐτῶν ἦσαν ἴσως τριπτῆρες χροωμάτων. Ὅλίγα χαλκᾶ ἐργαλεῖα ἀνευρέθησαν κατάσπαρτα ἐντὸς τῆς ἀποθήκης. Δύο σμίλαι, εἷς χαλκοῦς ὀπυός, δύο ἔλασματῖα ὡς λεπίδες μαχαιρίων, σφῦρα ἐστομωμένη, δύο δίστομοι πελέκεις συμπαγεῖς πρακτικῆς χρήσεως. Μετὰξὺ τοῦ ἐκ τοῦ ἄνω ὀρόφου καταπεσόντος δομικοῦ ὕλικου ἦτο μέγας πελεκητὸς παρόλιθος, τεμάχια παχέα δαπέδου ἐκ χαλκασβέστου, πλίνθοι ἐπιχριστοὶ, ἐπιχρίσματα λευκὰ με καστανὰς ταινίας, τεμάχια πηλοχώματος με ἀποτυπώσεις ἐπ' αὐτῶν φύλλων, ὅμοια πρὸς τὰ εἰς τὴν ἀποθήκην Θ ἀνευρέθησαν κ. ἄ. Τὸ πολυτιμότερον ἀντικείμενον, τὸ ὁποῖον κατέπεσεν ἐκ τοῦ

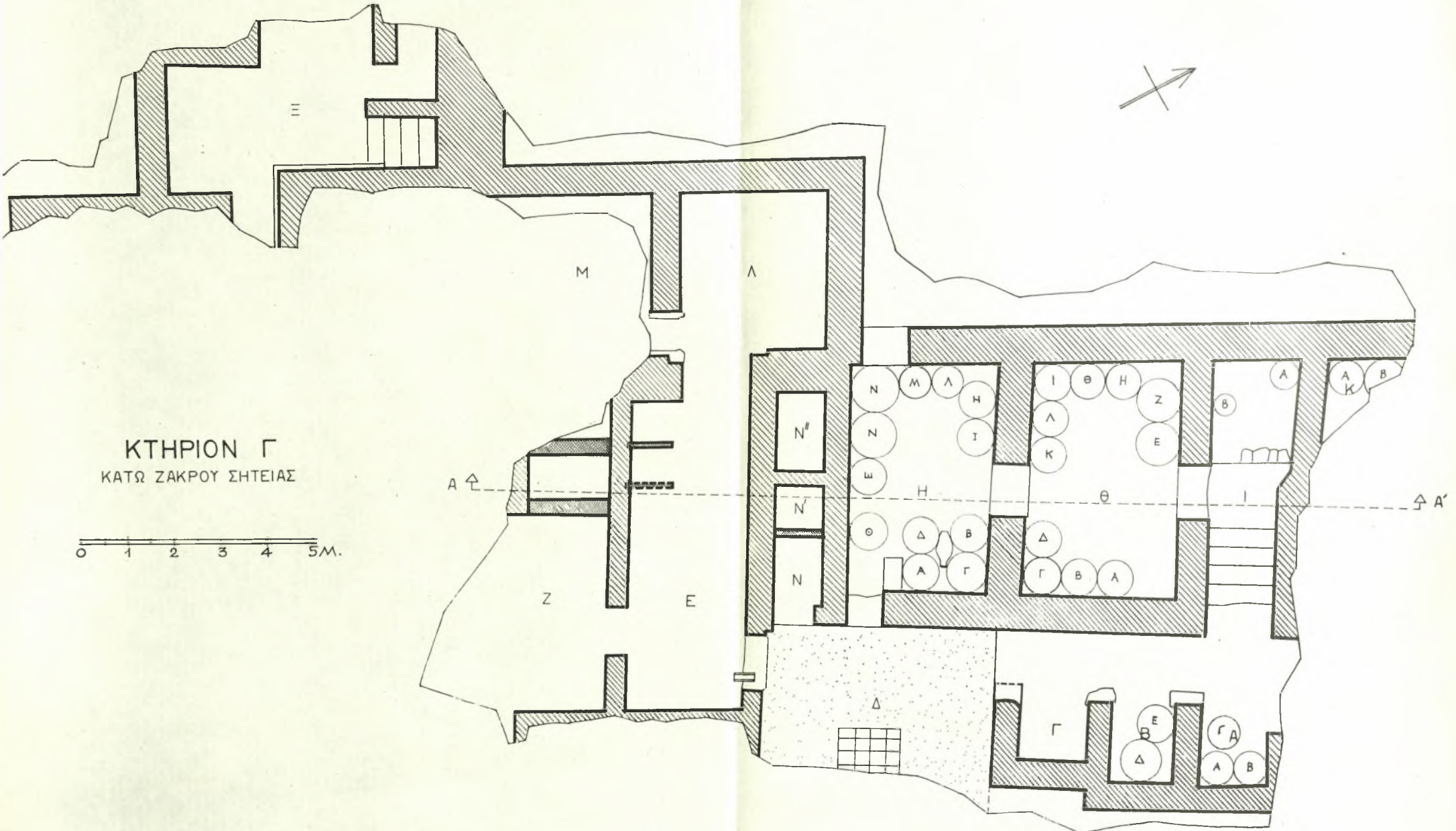
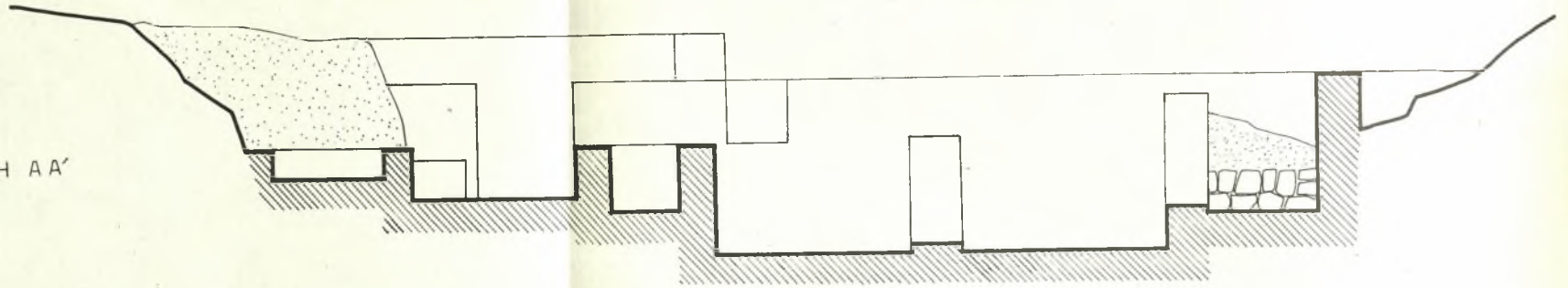
ἄνω ὀρόφου μεταξύ δύο πύλων κατὰ τὸν ΝΑ. τοῖχον εἶναι στόμιον ρυτοῦ ἐκ στεατίτου, τοῦ ὁποίου τὸ κάτω μέρος, τὸ εἰσχωροῦν εἰς τὸ ἀγγεῖον, ἦτο κυλινδρικόν, τὸ κύριον σῶμα τροχαλιόσχημον, τὸ δὲ χεῖλος πρὸς τὰ ἔξω ἐκκλίνον καὶ καταλήγον εἰς βοστρυχίδια, ἐπὶ τῶν ὁποίων σφύζεται φύλλον χουσοῦ, ἔχει κατὰ τὴν μίαν πλευρὰν ἐγκοπὴν διὰ τὴν προσαρμογὴν τῆς λαβῆς.

Τὸ κατώτερον στρώμα τῆς ἐπιχώσεως οὐδὲν περιεῖχε, ἦτο δὲ διάβροχον ἐκ τοῦ ἀναβλύζοντος ἀπὸ τὸ ὑπέδαφος ὕδατος.

Ἐκ τοῦ δωματίου Δ ἦτο προσιτὸν τὸ δωμάτιον Ε καὶ τὸ δωμάτιον Ζ, ἐντὸς τῶν ὁποίων ἀνευρέθησαν παμπληθῆ σκεύη, τινὰ σημαντικὰ διὰ τὴν ποιότητά των, τὸ μέγεθος καὶ τὴν πλουσίαν ἐπ' αὐτῶν διακόσμησιν. Ὁ τρόπος καθ' ὃν ταῦτα ἀνευρέθησαν διεσκορπισμένα, ἀνάμεικτα μετὰ πλίνθων καὶ κατὰ τὸ πλεῖστον ἐπικαθήμενα στρώματος ἐπιχώσεων, παρέχει τὴν βεβαιότητα ὅτι ἔπесον ἐκ τοῦ ἄνω ὀρόφου. Κατὰ τὸ ΝΑ. τμήμα τοῦ δωματίου ἀνευρέθησαν τὰ σπουδαιότερα τῶν σκευῶν τούτων, ὀλόκληρος σειρὰ τετραῶτων μεγάλων ἀμφορέων μὲ κυλινδρικόν λαιμόν καὶ στενούμενον τὸ κάτω μέρος, καταλήγον εἰς δισκοειδῆ κύκλω προέχοντα πυθμένα. Τούτων συνεκροτήθησαν μία δεκάς (πίν. 156γ καὶ 159α), κατὰ τὸ πλεῖστον κοσμουμένη με θέματα στροβιλιζομένων ζευγῶν φύλλων, σπειρῶν, κισσοφύλων, λοξῶν κλάδων, μιμήσεως κροκαλοπαγῶν λίθων· μεταξὺ τῶν περιθεουσῶν ταινιῶν καστανοῦ χρώματος παρεμβάλλονται ἄλλα πορτοκαλλόχρους. Ἐπὶ τῶν θεμάτων καὶ ταινιῶν εἰς πολλὰ ἀπὸ τὰ παραδείγματα ἔχει προστεθῆ λευκὴ λεπτὴ διακόσμησις ἐρπυζόντων φυτῶν. Εἰς τῶν τετραῶτων ἀμφορέων ἔχει διακόσμησιν διπλῶν πελέκεων. Τὰ ἀγγεῖα προφανῶς εἶναι παραγωγὴ τοῦ τοπικοῦ ἀνακτορικοῦ ἐργαστηρίου, ἀλλ' ὁ ρυθμὸς των γεννᾷ τὴν ἐντύπωσιν ὅτι ἀνήκει εἰς τὴν ἐνδιάμεσον μεταξὺ ΜΜ ΙΙΒ καὶ ΥΜ ΙΑ περίοδον, ἐνῶ ἡ ἀνεύρεσις των μὲ τὰ ἄλλα ἀγγεῖα εἰς τὸ καταστροφικὸν στρώμα βεβαιοῖ ὅτι ἀνάγονται εἰς τὴν ΥΜ ΙΒ περίοδον (1500 - 1450 π. Χ.).

Μετὰ τῶν ἀμφορέων ἀνευρέθησαν πολλὰ ἄλλα ἀγγεῖα, κυρίως πρόχοι μὲ ἔλλειπτικὸν στόμιον, γεφυρόστομα σκυφοειδῆ μὲ τορνευτὴν βάσιν, πρόχοι ραμφόστομοι, μεταξὺ τῶν ὁποίων μία κοσμουμένη μὲ κλαδία, ἔχει ἀπόφυσεις εἰς τὸ ράμφος καὶ δακτύλιον ἀνάγλυφον κατὰ τὸν λαιμόν (πίν. 159β), καὶ ὀλόκληρος σειρὰ κυπέλλων καὶ κυάθων μὲ φυτικὴν διακόσμησιν ἢ σείρας. Πολλὰ τῶν ἀγγείων ἀνεφάνησαν ὑπὸ τοὺς σωροὺς τῶν πλίνθων, συναναμεικτων μὲ ἀσβεστοποιημένην ὕλην ἐκ τοῦ πυρός. Τινὲς τῶν κυάθων ἦσαν εὐρεῖαι μὲ ὑψηλὸν περιχειλῶμα. Τῶν κυάθων τινὰ ἔφερον λευκὴν διακόσμησιν ταινιῶν καὶ κηλίδων ἐπὶ κεραμόχρου βάθους, τῶν ὁποίων πολλὰ ἀνεκαλύφθησαν εἰς σύνολα συνεστιβαγμένα, τὸ ἐν ἐντὸς τοῦ ἄλλου. Μία κύαθος ἔχει λευκὰς συνεχομένας σείρας. Μία εὐρεῖα κωνικὴ λεκάνη

ΤΟΜΗ ΑΑ΄



ΚΤΗΡΙΟΝ Γ
ΚΑΤΩ ΖΑΚΡΟΥ ΣΗΤΕΙΑΣ

0 1 2 3 4 5μ.

ἦτο διακεκοσμημένη εἰς τὸν αὐτὸν ρυθμὸν. Ἰδιότυπα εἶναι τέσσαρα ἢ πέντε καδοειδῆ σκεύη μὲ τρητὸν διαχώρισμα κάτω τοῦ χείλους, ἔχον μίαν σειρὰν ὀπῶν κύκλω καὶ μίαν μεγαλυτέραν ὀπὴν κατὰ τὸ κέντρον, μὲ μεγάλας ὀκτωειδεῖς λαβὰς ἐλισσομένας καὶ ὑπερυψουμένας τοῦ χείλους. Τὸ σκεῦος ἀπὸ ἀπεικονίσεις καὶ ἀπὸ ἀνάλογα ἀνευρεθέντα εἰς τὴν Κνωσὸν φαίνεται τελετουργικῆς χρήσεως.

Εἰς τὸ βόρειον τμήμα τοῦ δωματίου ἄλλοι σωροὶ καταπεσόντων πλίνθων ἐκ τοῦ ἄνω ὀρόφου κατέχωσαν πολλὰ μικρὰ ἄγγεῖα, κυρίως κύπελλα. Ἀμέσως ἐν συνεχείᾳ, κατέναντι δύο πλινθίνων διαχωρισμάτων, σχηματίζοντων εἶδος κόγχης κατὰ τὴν ΝΑ. πλευρὰν τοῦ δωματίου, ἀνευρέθη σωρὸς ἕξ χαλκῶν τάλαντων (πίν. 160α), ὁμοίων πρὸς τὰ ἀνευρεθέντα εἰς τὴν βασιλικὴν Ἐπαυλιν τῆς Ἀγ. Τριάδος, καταπεσόντων ὁμοῦ μετὰ πλίνθων ἐκ τοῦ ἄνω ὀρόφου καὶ εἰς ἄμεσον συνάφειαν πρὸς ταῦτα τρεῖς χαυλιόδοντες ἐλέφαντος, τῶν ὁποίων εἰς ὁ μακρότερος, μήκους 0.70 μ., διατηρεῖτο εἰς σχετικῶς καλὴν κατάστασιν (πίν. 161α καὶ γ), ἐνῶ οἱ δύο ἄλλοι εἶχον πάθει ἰσχυρῶς κατὰ τὴν πτωσίαν των. Ἡ περισυλλογὴ τῶν τελευταίων ἀπεδείχθη δυσχερῆς, ἀλλὰ κατορθώθη ἢ ἀπόσπασίς των ἐντὸς ναρθήκων ἐκ γύψου. Ἀνήκουν εἰς τὸ μικρόσωμον εἶδος τῶν ἐλεφάντων τῆς Συρίας καὶ ἀκριβῶς ἐκ τῆς περιοχῆς ταύτης φαίνεται ὅτι εἰσῆχθησαν ὡς πρώτη ὕλη, ἐνῶ τὰ τάλαντα, ζυγίζοντα περίπου 29 χιλ. ἕκαστον, φαίνεται ὅτι εἰσῆχθησαν ὡς μονάδες μετάλλου ἤδη κατειργασμένοι εἰς σχῆμα πελάνων μὲ κοίλας πλευρὰς ἐκ τῆς Κύπρου. Μετὰ τῶν χαυλιόδόντων ἀνευρέθησαν κύπελλά τινα, ἐν κωνοειδῆς ἄγγεῖον καὶ λίθινον λοπάδιον.

Εἰς τὴν περιοχὴν εἰς τὴν ὁποίαν εὐρέθησαν οἱ χαυλιόδοντες καὶ μέχρι τοῦ ἀνοίγματος τῆς θύρας πρὸς τὸ δωμάτιον Λ ἀνεκαλύφθη μέγας ἀριθμὸς φρουτοδοχῶν, τοῦλάχιστον δύο δωδεκάδες, τοῦ τύπου μὲ τὸν κυλινδρικὸν πόδα, τὸ χωνοειδῶς διανοιγόμενον δοχεῖον καὶ τὸ ἐκ δύο διασταυρουμένων ραβδίων διαχώρισμα (πίν. 162β). Καὶ τὸ ὄλικόν τοῦτο, ὡς εὐρέθη ἀναμειγμένον μὲ πλίνθους καὶ διάσπαρτον εἰς τὴν ἐπίχωσιν, φαίνεται ὅτι κατέπεσεν ἐκ τοῦ ἄνω ὀρόφου. Κατὰ τὴν ἀριστερὰν παραστάδα τῆς θύρας πρὸς τὸ δωμάτιον Λ ἀνευρέθη εἰς ἀμορεὺς εἰσέτι μὲ ἐλλειπτικὸν στόμιον, δύο χύτραι καὶ δοτεῖναι βελόνας. Κατὰ τὸν ἀποθῆϊν τῶν πλινθίνων διαχωρισμάτων ὁ συναφῆς τοῖχος εἶχε καθέτους ξυλοδεσιάς, αἵτινες ἀνευρέθησαν ἀπληθρακωμένα. Ἐκεῖ πλησίον περισυνελέγη χαλκοῦν ἔλασμα, ὡς λαβὴ ἐγχειριδίου.

Εἰς τὸ δωμάτιον Ζ συνεχίζετο ἡ αὐτὴ ἀπόθεσις ἄγγεϊων, ἦτις ἐσημειώθη εἰς τὸ δωμάτιον Ε, καταπεσόντων ἐκ τοῦ ἄνω ὀρόφου ὁμοῦ μετὰ πλίνθων καὶ ἄλλου οἰκοδομικοῦ ὄλικου. Τὰ δύο δωμάτια θὰ ἔδει νὰ ἐφωτίζοντο διὰ παραθύρων ἐκ ΝΑ., ἄλλως θὰ ἦσαν σκοτεινά. Κατὰ τὴν ΒΔ.

πλευρὰν τοῦ δωματίου διὰ πλινθίνων διαχωρισμάτων εἶχε διαμορφωθῆ εἶδος δεξαμενῆς ὀρθογωνίας μὲ κεκονιαμένον δάπεδον, ὑπὸ τὸ ὁποῖον διήρχετο ἀποχετευτικὸς ἀγωγός. Ἐπίχριστον, ἀλλ' ἰσχυρῶς κατεστραμμένον ἦτο καὶ τὸ δάπεδον τοῦ δωματίου Ζ. Τὰ ἀγγεῖα τὰ ἀνευρεθέντα εἰς τὸ δωμάτιον Ζ, τὸ ὁποῖον μόνον ἐν μέρει ἀνεσκάφη, δὲν ἦσαν τόσον μεγάλα ὅσον τὰ τοῦ γειτονικοῦ δωματίου· ἐξαιρέσει τεσσάρων ἀμφορέων μὲ ἔλλειπτικὸν στόμιον καὶ ἑνὸς μεγάλου ἀγγείου μὲ εὐρεῖαν κοιλίαν, τὰ λοιπὰ ἦσαν μέσου ἢ μικροῦ μεγέθους, μάλιστα πρόχοι, περὶ τὰς δέκα, ὧν μία μεγάλη ραμφόστομος, πολλὰ κύπελλα καὶ κύαθοι, δεκάς τριποδικῶν χυτρῶν καὶ τινὰ σκυφοειδῆ ἀγγεῖα. Παρὰ τὴν δεξαμενὴν - ἀποθέτην, ἔνθα ἀνευρέθη κεκαυμένον ξύλον, ἀνεκαλύφθη ὁμὰς λοπαδίων ἐξ εὐθύρπτου λευκῆς μάζης, ἴσως φαγεντιανῆς, ἐξ τὸν ἀριθμόν, καὶ ἐν ἀγγεῖον ἕκ τεφρομέλανος λίθου, ἐνῶ νοτιώτερον περισυνελέγησαν τεμάχια ἕκ τοῦ πυθμένος λιθίνων ἀγγείων, τμήμα δισκοειδοῦς βάσεως καὶ πούς λιθίνης τραπέζης. Κατὰ τὸ ΝΔ. τμήμα τοῦ δωματίου ἀνευρέθησαν τμήματα ἐπιχρίστων τραπεζῶν προσφορῶν, τοῦλάχιστον τριῶν, διαφόρου μεγέθους. Κατὰ τὴν αὐτὴν περιοχὴν περισυνελέγησαν μικρὸν δισκοειδὲς πῶμα μὲ λαβὴν καὶ μέγα δισκοειδὲς κάλυμμα, ἴσως πίθου. Ἑπτὰ λίθινα βάρη ὠοειδοῦς σχήματος εἶναι ἄγνωστον εἰς τί ἐχρησίμευσαν. Εἰς τὸ πυρκαυστὸν στρῶμα τοῦ δαπέδου ἀνευρέθη ἡμίσεια δωδεκάς ὑφαντικῶν βαρῶν δισκοειδοῦς σχήματος. Τὰ χαλκᾶ ἀντικείμενα ἦσαν ὀλίγα: δίστομος συμπαγῆς λίθινος πέλεκυς καὶ γλωσσοειδὲς ξυράφιον μὲ ἔλαφρῶς κυρτουμένην λεπίδα.

Ἐκ τοῦ δωματίου Ε ἔφθανέ τις εἰς τὸ τετραγωνικὸν δωμάτιον Λ τῆς προεχούσης γωνίας τῆς προσόψεως. Αἱ παραστάδες τῶν θυρῶν πρὸς τὸ δωμάτιον Ε καὶ πρὸς τὸ πρὸς τὰ ΝΔ. συναπτόμενον Μ εἶχον τὰς συνήθεις ὀδοντώσεις. Δύο εἰσέτι ὀπωροδόχαι τοῦ γνωστοῦ τύπου καὶ ἀμφορεὺς μὲ ἔλλειπτικὸν στόμιον ἀνευρέθησαν κατὰ τὴν ΝΑ. θύραν, ἐνῶ κατὰ τὴν θύραν πρὸς τὸ δωμάτιον Μ περισυνελέγη εὐρύστομον σταμνοειδὲς δοχεῖον μὲ λαβὰς τοξοειδεῖς πρὸς τὰ ἄνω ἐπικλινεῖς. Δύο μακρὰ ξίφη μὲ ἐνισχυτικὴν ράχιν καὶ γλωσσίδα, ἐφ' ἧς εἰς σειρὰν ἀνά τρεῖς ἐπίχρυστοι ἦλοι, μήκους συνολικοῦ ἀντιστοίχως 0.95 καὶ 0.82 μ. (πίν. 161β), ἀνευρέθησαν τὸ ἐν ἐπὶ τοῦ ἄλλου κατὰ τὸ νότιον μέρος τοῦ δωματίου. Πρὸς τὴν Ν. γωνίαν τοῦ δωματίου ἀνευρέθη πούς τρίποδος πολυγωνικῆς τομῆς καταλήγων ἄνω εἰς τρίφυλλον ἔλασμα προσαρμογῆς.

Τὸ γειτονικὸν δωμάτιον Μ δὲν ἀνεσκάφη εἰσέτι, ἀλλ' ὀπισθεν τῆς ΒΔ. προσόψεως τοῦ κτηρίου, ἥτις ἀποτελεῖ τὴν κλειούσαν πλευρὰν αὐτοῦ, ἀνεφάνη μέγα πλήθος μικρῶν κατὰ τὸ πλεῖστον ἀγγείων, ἀποτελούντων συνεχῆς στρῶμα, ἐπεκτεινόμενον καὶ περαιτέρω πρὸς τὰ ΝΔ., ἴσως εἰς τὸ γειτονικὸν διαμέρισμα. Κυρίως πρόκειται περὶ κυπέλλων καὶ κυάθων διακοσμου-

μένων με ἀπλᾶ θέματα, μικρὰ κλαδία, φυλλίδια, σπείρας κλπ. ἢ ὅλως ἀκοσμήτων· μετ' αὐτῶν ὑπῆρχον καί τινα σκυφοειδῆ με γεφυρωτὴν πρόχυσιν καὶ τοξοειδεῖς λαβὰς ἀγγεῖα καὶ μικραὶ τινες πρόχοι· ὑπῆρχον ὁμως καὶ τεμάχια ἀγγείων μεγαλυτέρων, τινὰ λαμπρῶς διακόσμητα, μάλιστα με θαλασσίαν διακόσμησιν ὀκταπόδων με πλοκάμους ἔχοντας φολίδας. Ἡ ποσότης τῶν μικρῶν ἀγγείων τούτων ἦτο τόσον μεγάλη, ὥστε ἐπληρώθησαν δύο μετρίου μεγέθους κιβώτια ἐξ αὐτῶν. Ἐν τμήμα λιθίνης λεκάνης, ἀποτετμημένης, τμήμα τοῦ περιχειλιώματος, ἀνευρέθη μετ' αὐτῶν. Εἰς βαθὺ στρῶμα πρὸς τὴν θύραν, ὅπου ἀνεφάνη τὸ ἐπίχριστον δάπεδον, ἀνευρέθησαν δύο μεγάλα ἀγγεῖα καὶ ἱκανὴ ποσότης μικρῶν τεμαχίων ἀκατεργάστου στεατίτου. Ἐκεῖ πλησίον ἀνευρέθη στιβαρὰ λαβὴ λέβητος με μεγάλους κυρτοὺς ἤλους, ἴσως ἢ μεγαλυτέρα γνωστὴ εἰς ὀλόκληρον τὸν κρητομυκηναϊκὸν κύκλον· ἄλλα χαλκᾶ ἐλάσματα ἀπεδείκνυσον τὴν διάλυσιν τοῦ σκεύους εἰς τὸ ὁποῖον ἢ λαβὴ ἀνῆκεν. Ἡ ἀνασκαφὴ διεκόπη κατὰ τὸ σημεῖον τοῦτο, ὥστε νὰ μὴ καταστῇ δυνατὸν νὰ ἐξακριβωθῇ ἂν ἄλλα τεμάχια τοῦ σκεύους ὑπάρχουν βαθύτερον.

Διὰ τὴν ἀποκάλυψιν τῆς προσόψεως τοῦ κτηρίου κατέστη ἐπάναγκες νὰ μετακινηθοῦν πελώριοι λιθοσωροί, προερχόμενοι ἐκ τῆς διαλύσεως τοῦ οἰκοδομήματος, τῶν λίθων συσσωρευθέντων ὑπὸ τῶν καλλιεργητῶν κατὰ τὴν μακρόχρονον καλλιέργειαν τοῦ χώρου. Ἐκ τῶν λιθοσωρῶν τούτων περι-συνελέγησαν ἀντικείμενά τινα, τὰ ὁποῖα εἶχον ἀπορριφθῆ ἐπ' αὐτῶν: λίθος με κεντρικὸν κοίλωμα, τριπτῆρ μυκητοειδοῦς σχήματος, λαβὴ πρόχου με προέχουσαν ράχιν, διακοσμουμένη διὰ κλάδου, τεμάχιον χεῖλους πίθου, μικρὸν ζευγὸς διπλῶν κεράτων κ. ἄ. Ἡ πρόσοψις παρηκολουθήθη κατὰ τὸ τμήμα τῶν βαθειῶν ἀποθηκῶν μέχρι τῆς ἰσχυρᾶς προεχούσης γωνίας καὶ πέραν ταύτης μέχρι τοῦ προέχοντος συγκροτήματος Ξ, πέραν δὲ τοῦ ΝΔ. τοίχου τούτου ἀνεφάνη ἡ γωνία τοῦ κτηρίου, ἀλλ' εἰσέτι δὲν κατέστη φανερόν, ἂν πρὸς τὴν πλευρὰν ταύτην ἐκτείνεται ἐξωτερικὴ αὐλή. Ἡ πρόσοψις εἶναι ἐκ μεγάλων πελεκητῶν λίθων ἐπιχωρίου ὑλικοῦ, καλῶς συνηρμοσμένων πρὸς ἀλλήλους. Ἡ ἰσχυρὰ προέχουσα γωνία διετηρήθη εἰς μέγα ὕψος, ἀκριβῶς διότι ἐπροστατεύθη ὑπὸ τῶν καλυψάντων αὐτὴν λιθοσωρῶν. Ἀμέσως ἐσωτερικῶς, ὑψηλὰ ἀνευρέθη μικρὸν κράνιον μᾶλλον παιδικόν. Ἐπίσης εἰς ὕψος διετηρήθη ἡ πρόσοψις τῶν ἀποθηκῶν Κ, Ι, Θ καὶ Η, διακρίνονται δὲ εἰς αὐτὴν ἀνοίγματα παραθύρων, διὰ τῶν ὁποίων αὐταὶ ἐφωτίζοντο. Πολλοὶ δόμοι ἀφηρέθησαν ἐκ τοῦ τμήματος τῆς προσόψεως μετὰ τὴν ἰσχυρὰν γωνίαν καὶ ἰδίως κατὰ τὸ συγκρότημα Ξ, τὸ ὁποῖον φαίνεται ὅτι προσετέθη ἐκ τῶν ὑστέρων, ἀφοῦ τοῦτο ἐκάλυψε τὴν κατὰ μῆκος τῆς προσόψεως προέχουσαν ἀναθήρωσιν. Εἰσέτι δὲν κατέστη σαφές, ἂν τὸ ἀνοίγμα κατὰ τὸ συγκρότημα τοῦτο προῆλθεν ἐξ ἀφαιρέσεως τῶν δόμων ἢ

ἂν πρόκειται περὶ θύρας ἐπικοινωνίας. Ἐξω τῆς ἰσχυρᾶς γωνίας εἶχε πέσει μέγας πελεκητὸς πωρόλιθος μὲ τὰ αὐτὰ χαρακτὰ σημεῖα, ὁμοιάζοντα πρὸς Ι και Ψ, τὰ ὁποῖα φέρουν δύο ἤδη μνημονευθέντες κυβόλιθοι, πεσόντες ἐντὸς τῶν ἀποθηκῶν. Ὀλίγον κατωτέρω περισυλλέγησαν ὁστᾶ ζῶων καὶ μεγάλοι ὀδόντες, ἴσως βοοειδοῦς. Τεμάχια δαπέδου ἐκ χαλिकासβέστου ἀνεφάνησαν κατὰ τὸ βαθύτερον στρῶμα.

Τὸ προέχον συγκρότημα Ξ ἀνεσκάφη ἐν μέρει μόνον. Ὁ ΒΑ. τοῖχος του εἶναι παχύς· ὁ ΝΑ. κάμπεται κατ' ὄρθην γωνίαν καὶ σχεδὸν εἶχεν ἐξαφανισθῆ ὑπὸ τοὺς καταπεσόντας μεγάλους λίθους τῆς προσόψεως, οἵτινες ἐπλήρουν ὀλόκληρον τὸν ἐσωτερικὸν χώρον. Κατὰ τὴν ΒΑ. πλευρὰν ἀνεκαλύφθη μικρὰ πεντάβαθμος κλιμακίς μὲ ἐπιχρίστους καλῶς διατηρουμένας βαθμίδας (πίν. 162α), ἥτις πιθανῶς καμπτομένη ἔφερε πρὸς τὸν ἑπάνω ὄροφον τοῦ προσθέτου συγκροτήματος. ΒΔ. τῆς κλιμακίδος ἀνεφάνη διαχωρίσμα, καταλήγον εἰς τετραγωνικὴν παραστάδα. Ἐπιχρίστον εἶναι καὶ τὸ δάπεδον τοῦ χώρου Ξ. Ἐπὶ τῶν βαθμίδων τῆς κλιμακίος ἀνευρέθη τὸ κάτω μέρος εὐμεγέθους ἀγγείου καὶ μία καρποδόχη τοῦ γνωστοῦ τύπου. Κατὰ τὴν γωνίαν μεταξὺ τῆς κλιμακίδος καὶ τοῦ διαχωρίσματος εἶχε πέσει εἰς ἐπικλινῆ θέσιν μέγας πελεκητὸς πωρόλιθος καὶ ὀπισθεν αὐτοῦ ἀνευρέθη ὑψηλὴ ἐπὶ ποδὸς τράπεζα μὲ δισκοειδῆς ἄνω ἐπίπεδον. Ὑπὸ τὸ δάπεδον κατὰ τὸ σημεῖον τοῦτο ἀνεφάνη ἀποχετευτικὸς ἀγωγός. Τὸ ΒΔ. τμήμα τοῦ χώρου ἦτο πλήρες ἐκ τεμαχίων χονδροῦ δαπέδου ἐκ χαλिकासβέστου, καταπεσόντων προφανῶς ἐκ τοῦ ἄνω ὀρόφου. Ἡ ἀνασκαφὴ δὲν ἐπροχώρησε μέχρι τοῦ δαπέδου πρὸς τὴν κατεύθυνσιν ταύτην καὶ δὲν ἀνεφάνη εἰσέτι τὸ ΒΔ. πέρασ τοῦ δωματίου.

Τὸ κτήριον φαίνεται λίαν ἐκτεταμένον, ἐκτεινόμενον ἰδίως πρὸς τὰ ΝΑ., πρὸς τὴν κατεύθυνσιν τῆς θαλάσσης, ὁπόθεν θὰ ἦτο καὶ ἡ κυρία προσπέλασις. Πιθανῶς ἐκτεταμέναι αὐταὶ περιβάλλον αὐτὸ ἐκ ΒΔ. καὶ ΝΑ. Εἰς γειτονικὰ κτήματα εἶχον ἀναφανῆ κατὰ τὴν καλλιέργειαν ἰσχυροὶ τοῖχοι καὶ δάπεδα, τῶν ὁποίων, κατὰ τὰς διηγήσεις τῶν ἰδιοκτητῶν τοῦ χώρου, ἐν μέρει κατεστράφησαν. Ὁ ἐν γένει χαρακτήρ τοῦ οἰκοδομήματος, ἡ ἐπιμέλεια τῆς κατασκευῆς, ἡ χρῆσις πωρολίθων ἐπιμελέστατα λαξευθέντων, ὁ μέγας πλοῦτος εἰς σκεύη τῶν ἀποθηκῶν καὶ ἰδίᾳ ἡ ἐκλεκτὴ πιότης τούτων, ἡ ἀποθήκευσις πρώτων ὑλῶν ἀξίας, ἡ ἤδη διαφαινομένη πολὺ μεγάλη ἔκτασις τοῦ οἰκοδομήματος ἐπιβεβαιοῦν ὅτι πρόκειται περὶ τῆς κυρίας ἐγκαταστάσεως τοῦ ἄρχοντος, μορφῆς πραγματικοῦ ἀνακτόρου. Τὸ γεγονός ὅτι τὸ κτήριον οὐσιαστικῶς φαίνεται ἀσύλητον καὶ μὴ διαταραχθὲν μετὰ τὴν καταστροφὴν παρέχει λίαν ἀγαθὰς ἐλπίδας καὶ προσδοκίαν ἀποκαλύψεως καὶ ἄλλων θησαυρῶν. Ἡ καταστροφὴ φαίνεται ἐπισυμβᾶσα κατὰ τὸ τέλος τῆς ΥΜ ΙΒ ἐποχῆς, περὶ τὸ 1450 π.Χ., καὶ ἦτο, ὡς φαίνεται,

αίφνιδια καὶ καθολική. Ἐκ τοῦ τρόπου τῆς πτώσεως τῶν λίθων τῆς προσόψεως φαίνεται ὅτι μεγάλοι σεισμοὶ ἐπέφερον τὴν καταστροφὴν. Ἡ ἐκτεταμένη πυρκαϊά, ἥτις ἀπετέφρωσε τὸ κτήριο, τροφοδοτουμένη ἀπὸ τὰς εὐφλέκτους ὕλας τῶν ἀποθηκῶν καὶ τῆς ἀναμφιβόλως ἐκτεταμένης ξυλοδομίας, συνεπλήρωσε τὴν ἐρήμωσιν τοῦ χώρου, ὅστις δὲν φαίνεται νὰ κατάρκηθη ἔκτοτε, διαταραχθεὶς μόνον ἐπιφανειακῶς διὰ τῆς καλλιέργειας κατὰ τοὺς νεωτέρους ἰδίᾳ χρόνους.

Πλὴν τῆς ἐξερευνησέως οἰκιῶν τῶν τομέων Α καὶ Β καὶ τμήματος τοῦ Ἀνακτόρου εἰς τὸν τομέα Γ ἐγένετο περιορισμένης κλίμακος ἐξερεύνησις τῶν περὶ τὴν Κάτω Ζάκρον νεκροταφείων, μάλιστα τῶν ταφῶν εἰς σπηλαιώδεις κοιλότητας ἢ σπήλαια εἰς τὴν κατέναντι πρὸς Βορρᾶν τῆς κοιλάδος κλιτῦν, εἰς τὴν Φάραγγα τῶν Νεκρῶν μεταξὺ Κάτω καὶ Ἄνω Ζάκρου καὶ εἰς θέσιν Μαῦρο Αὐλάκι, εἰς μικρὸν fjord τοῦ νοτίως τῆς Κάτω Ζάκρου ἀκρωτηρίου.

Εἰς τὴν πρώτην θέσιν, κατὰ τὴν νοτίαν κλιτῦν τῶν ὑψωμάτων, ἠρηνήθη τὸ *Ταφικὸν σπήλαιον Α τῆς Σπηλιάρας*, ὅπερ ἀπεδείχθη ὅτι ἐσυλήθη προσφάτως. Περισυνελέγησαν τὰ τεμάχια δύο μεγάλων ΜΜ πίθων μὲ καταλιβάδας ἢ μὲ ἐμπύεστα σχοινία καὶ εἷς μικρὸς πίθος, ἐπίσης μὲ καταλιβάδας. Ὁ θάλαμος ἦτο στενὸς καὶ ἐπιμήκης, 20 μ. περίπου, πλάτους μόλις 1.50 μ. καὶ ἐλισσόμενος. Ἐκ τῶν τριῶν σημειωθεισῶν ταφῶν, μόνον ἡ πρώτη ἀπέδωκεν ἱκανὰ ὄστρακα πρωίμων μινωικῶν χρόνων, τμήμα κυκλικοῦ πώματος μὲ κυλινδρικήν λαβήν, τεμάχια λιθίνων ἀκονίων καὶ λιθίνην σφαῖραν· αἱ ἄλλαι δύο ἀπέδωσαν ὀλίγα μόνον ὄστρακα, μεταξὺ τῶν ὁποίων ἦτο τυθμὴν λοπάδος μὲ κοτυλίσκουσ ἐσωτερικῶς.

Εἰς τὴν Φάραγγα τῶν Νεκρῶν ἠρηνήθη κυρίως ὁ *Σπήλιος στῆς Οὐρανιάς τὸ Φροῦδι* (πίν. 163α). Τὸ σπήλαιον εἶχε διαταραχθεὶ προσφάτως ὑπὸ ἀρχαιοκαπήλων, οἵτινες ἐξήγαγον πολλὰ ἀντικείμενα, τῶν ὁποίων μέρος μόνον περιῆλθε διὰ κατασχέσεως εἰς τὸ Μουσεῖον Ἡρακλείου. Περισυνελέγησαν πολλὰ τῶν ἀπερριμμένων ὄστράκων ΜΜ πίθων, διακοσμουμένων κατὰ τὸ πλεῖστον διὰ καταλιβάδων, ὡς ἐπίσης 5 - 6 κέρατα αἰγᾶρων. Διὰ χαμηλῶν διατειχισμάτων εἶχον δημιουργηθῆ χώροι, τοῦλάχιστον πέντε, ἐνῶ κατὰ τὴν εἴσοδον ἀναλημματικὸς τοῖχος συνεκράτει τὰς ἐπιχώσεις. Τὰ ἐπὶ τόπου περισυλλεγένη ἀντικείμενα ἀποδεικνύουν προχείρους ἐγκατοικήσεις, ἀλλ' ὥρισμένα σκεῦη καὶ ἡ ἀνεύρεσις ἐντὸς ἀγγείων ἄλατος καὶ ὄσπριων δημιουργεῖ ἀμφιβολίας ἂν αὐταὶ ἀνήγοντο εἰς τοὺς χρόνους εἰς τοὺς ὁποίους ἀνήκουν τὰ περισσότερα σκεῦη, δηλ. εἰς πρωίμους μινωικοὺς χρόνους. Τὰ τεμάχια τῶν πίθων ἦσαν κατὰ τὸ πλεῖστον ΜΜ. Εἰς τοὺς αὐτοὺς χρόνους, φαίνεται, ἀνήκουν ἄωτα κύπελλα, κύαθοι μὲ μαστοειδῆ ἀπόφυσιν, κωθωνοειδῆ σκεῦος, ἀγγεῖον μὲ περιχείλωμα, κυλινδρικήν προ-

χοὴν καὶ ὀπὰς κατὰ τὸ χεῖλος κ. ἄ. Ὀλίγαι ἀγνῦθες, λίθοι τριβῆς, ἐν ἀκό-
νιον καὶ τινα χαλκᾶ ἐργαλεῖα, ὡς εἶδος δρεπάνου καὶ μαχαίριον, ἦσαν
μεταξὺ τῶν λοιπῶν ἀντικειμένων. Δύο λίθοι ἀντὶ βαθμίδων ἔφερον πρὸς
τοὺς ὑψηλότερον πρὸς τὸ βάθος χώρους. Εἰς θύλακον κατὰ τὴν παρεῖαν
τοῦ βάθους εἶχεν ἀποτεθῆ ταφή, τῆς ὁποίας τὰ ὄστα ἦσαν ἀρίστης διατη-
ρήσεως. Ἐκεῖ ἀνευρέθησαν πολλὰ κέρατα αἰγᾶγων.

Νοτίως τοῦ σπηλαίου τῆς Οὐρανιας κατὰ τὴν ρίζαν τοῦ καθέτως
κατερχομένου βράχου διεμορφοῦτο εἶδος εὐρειῶν κογχῶν, προσσιτῶν διὰ
στενοῦ ἰσοπέδου, τριῶν τὸν ἀριθμόν, ἐκ τῶν ὁποίων αἱ δύο προεξετείνοντο
εἰς σχισμὰς ἐντὸς τοῦ βράχου. Καὶ αἱ κοιλότητες αὐταὶ εἶχον συληθῆ προσ-
φάτως καὶ ἀπέδωσαν μόνον ὄστρακα κατὰ τὸ πλεῖστον καμαραϊκά· εἰς
σχισμὴν τοῦ βράχου ἀνευρέθη ἰδιόρρυθμον σκεῦος μορφῆς ὄλμου, σθηρι-
ζομένου ἐπὶ ποδίσκων καὶ ἔχοντος τρητὸν διὰ σχισμῶν τὸ πρόσθιον ἄκρον,
ἐνῶ κατὰ τὸ πλευρὸν ἔχει σωληνωτὸν στόμιον καὶ κάτωθεν ὀπήν εὐρυτέραν
μὲ σαφῆ ἕλην πυρὸς κατὰ τὰ χεῖλη. Τὸ σκεῦος εἶναι ἀνάλογον πρὸς ἄλλο
ἐπίσης ἐκ Ζάκρου προερχόμενον, ἀνευρεθὲν κατὰ τὰς παλαιὰς ἀνασκαφὰς
τῆς Βρετανικῆς Σχολῆς, τὸ ὁποῖον ἠρμηνεύθη ὡς διυλιστήριον. Προφανῶς
εἶναι σκεῦος ἀναρριπίσεως πυρᾶς δι' ἐμφυσήσεως ἀέρος. Εἰς μίαν τῶν
κογχῶν εἶχεν ἐνταφιασθῆ νεκρὸς κατὰ μᾶλλον προσφάτους, ὡς φαίνεται,
χρόνους.

Εἰς περιοχὴν τῆς Φάραγγος τῶν Νεκρῶν, γνωστὴν ὡς τοῦ *Μαλακάρη*
ἠρευνήθησαν τέσσαρα μικρὰ ταφικὰ σπήλαια, χρησιμοποιηθέντα κατὰ τὴν
πρώιμον γεωμετρικὴν περίοδον, κατὰ τὸ πλεῖστον διαταραχθέντα διὰ λα-
θραίων ἀνασκαφῶν. Τὸ Σπήλαιον Α, ἡμικυκλικοῦ σχήματος ἀκτίνος 6 μ.
περίπου καὶ ὕψους 2 μ., ἐκλείετο ὑπὸ δύο τμημάτων ἀναλημματικοῦ τοίχου
ἀντιστοιχῶς μήκους 2.30 μ. καὶ ὕψους 2 μ. καὶ 1.80 μ. μήκους καὶ 0.50 μ.
ὕψους. Ὁ ἔξω θάλαμος ἀπέδωσε μόνον ὄστρακα καὶ τεμάχια ὄστων. Διὰ
διατειχίσματος εἶχον ἀπομονωθῆ ἄλλαι ταφαί, εὐρεθεῖσαι ἀδιατάρακτοι ἐκ
συλήσεως, ἀλλὰ μὲ τὰ ὄστα εἰς ποιᾶν τινα ἀταξίαν (πίν. 163β). Οἱ νεκροὶ θὰ
ἦσαν 7-8, ἀν κρίνη τις ἐκ τῶν κατὰ χώραν κρανίων. 15 πῆλινα ἀγγεῖα
πρωτογεωμετρικῶν χρόνων ποικίλων σχημάτων συνώδευον τὰς ταφάς: κύ-
αθοι, σκύφοι, προχοῖσκαί, σφαιρικὸν εὐρύστομον, κρατηρίσκοι, ψευδόστομα,
εἶδος θηλάστρου. Ὅστεῖναι δισκοειδεῖς ψῆφοι καὶ χαλκῆ περόνη ἦσαν ἐπί-
σης μεταξὺ τῶν κτερισμάτων.

Τὰ τρία ἄλλα σπήλαια ἀπέδωσαν ἐλάχιστα ἀγγεῖα καὶ ὄστρακα γεωμε-
τρικά. Εἰς ἐν τούτων (τὸ Σπήλαιον Δ) ἀνευρέθησαν λείψανα μᾶλλον νεωτε-
ρικῆς ἐγκαταστάσεως, ἀκέραιος πιθίσκος τρίωτος μὲ κυματοειδεῖς ἐγχαρά-
κτους γραμμάς, καλυπτόμενος ὑπὸ πλακὸς λίθου, ὄστεινη ἄτρακτος ὕφαν-
τικοῦ ἴστου, μεταλλικὸν ἐργαλεῖον μὲ ξυλίνην λαβήν· ὁ ἐγκατασταθεὶς

εἶχε κατασκευάσει κοίτην κατὰ τὴν μίαν πλευρὰν τῶν μικρῶν διαστάσεων (6×6 μ.) σπηλαίου. Ὅχι μακρὰν ἄλλος σπηλαιώδης τάφος εἶχε συληθῆ ὑπότινος τῶν ἐπιχωρίων, ἀλλὰ τὰ 12 ἀγγεῖα ἐκ τῶν κτερισμάτων τοῦ τάφου περιῆλθον εἰς τὸ Μουσεῖον Ἡρακλείου. Εἰς πρωτογεωμετρικούς, φαίνεται, χρόνους ἐχρησιμοποιήθησαν δύο ἄλλα ταφικὰ σπήλαια εἰς θέσιν *Λενικά* τῆς Φάραγγος τῶν Νεκρῶν, πλησίον τοῦ χώρου ὅπου ἡ φάραγξ διευρύνεται, σχηματίζουσα εὐρεῖαν λεκάνην, πρὸς τὴν μίαν πλευρὰν τῆς ὁποίας ὑψοῦται ἀπόκρημνον καὶ δυσπρόσιτον ὕψωμα, χρησιμοποιηθέν, ὡς φαίνεται, ὡς κρησφύγετον κατὰ τοὺς ὑπομινωικούς χρόνους. Πράγματι ἐπὶ τοῦ ἰσοπέδου τοῦ ὑψώματος, μήκους 30 μ., ἠρευνήθη πρόχειρος ἐγκατάστασις, διασφύζουσα εἰς χαμηλὸν ὕψος μίαν γωνίαν κτηρίου, κατὰ τὴν ὁποίαν περισυνελέγησαν τὸ κάτω μέρος πίθου μὲ δύο ἀναγλύφους δακτυλίους, πολλὰ τεμάχια ἄλλων πίθων μὲ ζώνας διακοσμήτους μὲ ἔντομάς, ὀλίγα ἀγγεῖα εἰς τεμάχια καὶ ἐργαλεῖα, ὡς δύο ἀκόνια, τέσσαρες τριπτῆρες, εἰς τροχαλιοειδῆς λίθος, ἕτερος ὠοειδοῦς πεπιεσμένου σχήματος μὲ ἐγκοπὴν κύκλω, δύο τμήματα δίσκων ἐκ κροκαλοπαγοῦς λίθου, τέλος ἓν κωνικὸν σφονδύλιον.

Τὰ σπήλαια, τῶν ὁποίων τὸ ἓν εἶναι γνωστόν, ὡς τοῦ Τζουανῆ ὁ Σπήλιος, ἦσαν παλαιόθεν σεσυλημένα· εἰς ταῦτα ἀνευρέθησαν ὀλίγα γεωμετρικὰ ὄστρακα, ἓν κρανίον καὶ εἰς λίθος δισκοειδῆς μὲ κοιλότητα. Θρυλεῖται ὅτι εἰς τοῦ Τζουανῆ τὸν Σπήλιο ἀνευρέθη πρὸ πολλοῦ χρόνου χρυσοῦς βοῦς· δυσκόλως ὅμως ἡ παράδοσις αὕτη θὰ ἠδύνατο νὰ συσχετισθῆ μὲ τὸ ἐκ Ζάκρου χρυσοῦν ἐξάρτημα κεφαλῆς νεαροῦ ταύρου, τὸ ὁποῖον περιῆλθε μετ' ἄλλων δύο χρυσοῦν ἀντικειμένων, ἑνὸς διαδήματος, φέροντος παράστασιν εἰς κεντρικὸν μετάλλιον τῆς «ποτνίας θηρῶν» καὶ ἑκατέρωθεν ὀκταπόδας, καὶ ἑνὸς λοπαδίου μὲ σπειροστρόβιλον, εἰς τὴν Συλλογὴν Γιαμαλάκη καὶ ἀκολούθως εἰς τὸ Μουσεῖον Ἡρακλείου· ἴχνη ταφῶν κατὰ τὴν μινωικὴν ἐποχὴν δὲν εὐρέθησαν ἐντὸς τοῦ μικροῦ τούτου σπηλαίου.

Τέλος ἡ ἐξερεύνησις τῶν ταφικῶν σπηλαίων περιέλαβεν ἓν σπήλαιον εὐρισκόμενον εἰς τὴν ἀπόκρημνον πλευρὰν βράχου, κατερχομένου πρὸς τὴν θάλασσαν, ἥτις εἰσχωρεῖ βαθέως εἰς τὴν ξηράν, σχηματίζουσα εἶδος μικροῦ fjord, γνωστοῦ ὡς *Μαῦρο Αἰθάκι*, κατὰ τὸ ΝΑ. ἀκρωτήριον τοῦ ὄρμου τῆς Ζάκρου. Πρόκειται μᾶλλον περὶ «σχίστρας» εἰσχωρούσης ἐπικλινῶς βαθέως ἐντὸς τοῦ βράχου, μήκους 26 περίπου μέτρων καὶ πλάτους ποικίλλοντος ἀπὸ 2 ἕως 3 μέτρα. Τὸ σπήλαιον τοῦτο εἶχε τελείως ἀναμοχλευθῆ ὑπὸ λαθρανασκαφῶν κατὰ τοὺς προσφάτους χρόνους. Τὰ ἄφθονα περισυλλεγένητα ὄστρακα ἀνάγονται εἰς τὴν προανακτορικὴν μινωικὴν περίοδον. Πολλὰ τεμάχια πίθων, σαρκοφάγων, μεγάλων καὶ μικρῶν ἀγγείων, ἀνάμεικτα μὲ πλῆθος θαλασσίων ὄστράκων καὶ ἄφθονα ὄστᾶ ἐκ ταφῶν, ἀνευ-

ρέθησαν διεσκορπισμένα καθ' ὅλον τὸ μῆκος τοῦ σπηλαίου, πλὴν τοῦ κατὰ τὸ βάθος θαλαμίσκου, ὅστις, ὡς φαίνεται, δὲν ἐχρησιμοποιήθη· δύο ἢ τρία κιβώτια ἐπληρώθησαν ἐκ τῶν ὀστράκων τούτων, μεταξὺ τῶν ὁποίων ὀλίγα εἶναι ἐκ τῶν πρωίμων καμαραϊκῶν. Ἀγγεῖα ὀλόκληρα ὀλίγα διέφυγον τὴν σύλησιν: Προχοῖσκη ραμφόστομος μὲ πεπλατυσμένον σῶμα, ἡμισφαιρικὸν κύπελλον μὲ πρόχυσιν, δύο κωνικὰ κύπελλα, στενὰ καὶ ὑψηλὰ κωνικὰ ποτήρια τοῦ τύπου τῶν tumblers, πάντα ἀνήκοντα εἰς τὴν μεταβατικὴν φάσιν ἀπὸ τῆς ΠΜ ΙΙΙ εἰς τὴν ΜΜ ΙΑ περίοδον. Τρεῖς πυρῆνες ὀψιμανοῦ καὶ ἓν δισκοειδὲς σφονδύλιον εἶναι ἴσως τῆς αὐτῆς χρονολογίας.

Ὅχι μακρὰν τοῦ σπηλαίου, ἐπὶ τοῦ εἰς τὴν κορυφὴν τοῦ βράχου διαμορφουμένου ἰσοπέδου, παρατηροῦνται λείψανα μεγάλου κτηρίου ὠκοδομημένου κατὰ τὸν κυκλώπειον τρόπον διὰ μεγάλων λίθων. Τὰ ὀστρακα ἀποδεικνύουν σύγχρονον πρὸς τὰς ταφὰς τοῦ σπηλαίου ἐγκατοίκησιν.

Ἡ ἐξερεύνησις τῶν νεκροταφείων δὲν θεωρεῖται ἐξαντληθεῖσα. Πολλὰ ἄλλα σπήλαια παραμένουν εἰσέτι ἀνεξερεύνητα καὶ ὑπάρχει ἡ πιθανότης ὀρισμένα τούτων νὰ διέφυγον τὴν σύλησιν καὶ νὰ ἀποδώσουν σημαντικὰ εὐρήματα. Ὅπωςδὴποτε ἐντύπωσιν ἐμποιεῖ ὅτι οὐδὲν τῶν μέχρι σήμερον ἐξερευνηθέντων σπηλαίων περιεῖχε ταφὰς ἀναγομένας εἰς τοὺς χρόνους τῆς μεγάλης ἀκμῆς τῆς μινωικῆς πόλεως.

ΝΙΚΟΛΑΟΣ ΠΛΑΤΩΝ



α. Ἡ ἡμικατεστραμμένη κλιμακίς τῆς Οἰκίας Α.



β. Ὁ κτιστός ληνός καί τὸ δοχεῖον περισυλλογῆς τοῦ γλεύκου τῆς Οἰκίας Α.



Γενική άποψη ἐκ ΝΔ. πρὸς τὸ δοιμάτιον τοῦ Ἀηνοῦ Α τῆς Οἰκίας Α.



α. Τὸ δοχεῖον περισυλλογῆς τοῦ γλεύκους τοῦ λινοῦ
τοῦ δωματίου Α τῆς Οἰκίας Α.



β. Γενικὴ ἄποψη τῶν Οἰκιῶν Β καὶ Ε ἐκ ΒΔ.



β. Κλιμακωτή οδός μεταξύ των Οικιών Β και Ε
κατά την άνωκαρψήν.



α. Ή ομάδα των πρόχων, κιάθων και χιτροῶν
τοῦ δωματίου I τῆς Οικίας Β.



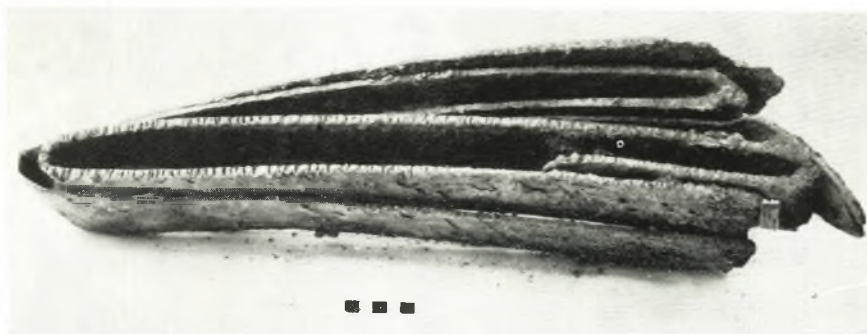
α. Σορός κιάθων και κυπέλλων τοῦ δωματίου τῶν Στάμων Σ τῆς Οἰκίας Β.



β. Πηλίνη κεφαλή αἰλούρου ἐκ τῆς περιοχῆς τῆς Οἰκίας Β.



Γενική άποψις τοῦ ἀποκαλυφθέντος τμήματος τοῦ Ἀνακτόρου ἐξ ΒΑ.



α. Χαλκοῦ πρόιονες ὡς εὐρέθησαν συνειλιγμένοι. Ἐνάκτορον.



β. Ὁ μέγας ψευδόστομος ἀμφορεὺς μετὰ τὰς σπείρας ἐκ τοῦ ἀποθέτου Ν. Ἐνάκτορον.



β. Ὑφαντικά βίφη καὶ διπλοῦς χαλκοὺς πέλεκυς τοῦ προθαλάμου Ι τῶν βαθειῶν ἀποθηκῶν τοῦ Ἀνακτόρου.



α. Ψευδόστομος καὶ χύτρα ὡς ἐνυέθησαν εἰς τὸν ἀποθήτην Ν. Ἀνάκτορον.



α. Ἡ ἀποθήκη Θ τοῦ Ἀνακτόρου μετὰ μέρος τοῦ περιεχομένου της ἐκ ΝΑ.



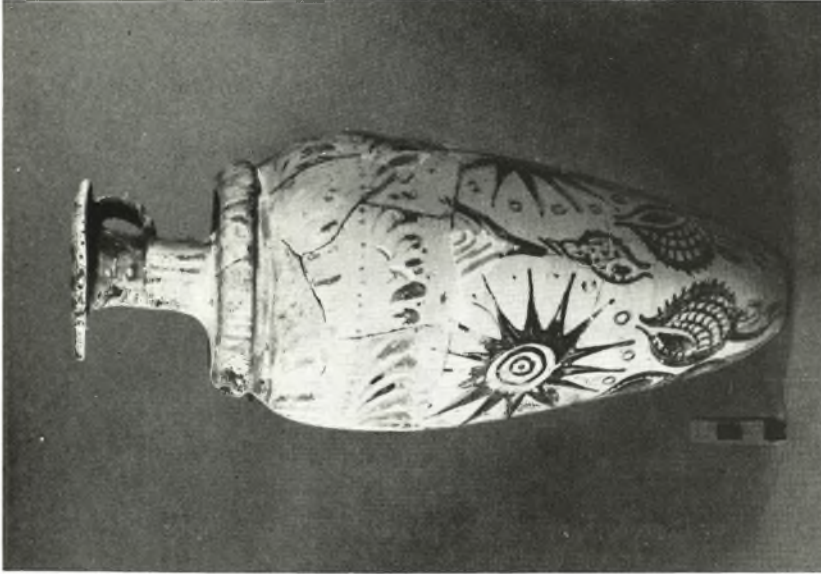
β. Ἡ στάμνος μετὰ τὰ κλαδία τῆς ἀποθήκης Θ, ὡς εὐρέθη. Ἀνάκτορον.



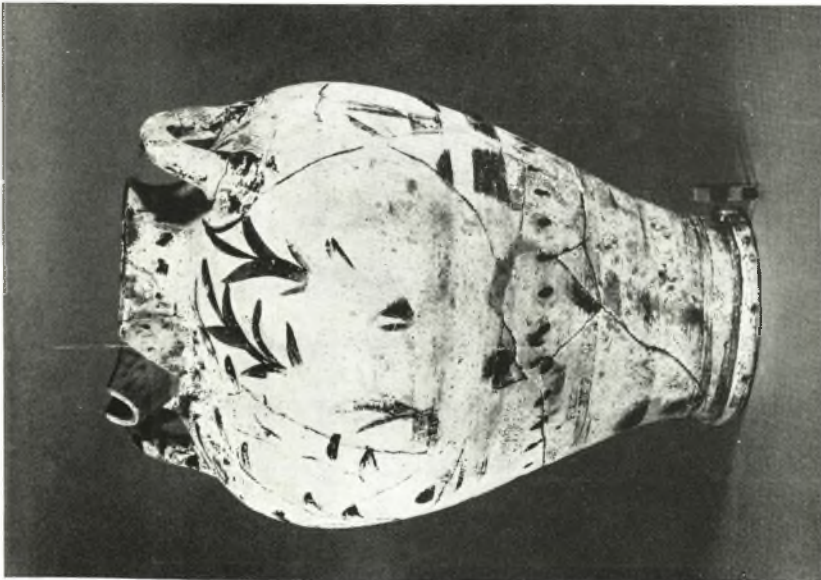
α. Γεφυρόστομος πρόχους θαλασσίου ρυθμού με πορφύρας και θαλάσσιον τοπείον εκ της αποθήκης Θ του 'Ανακτόρου.



β. Γεφυρόστομος πρόχους θαλασσίου ρυθμού με ναυτίλους εκ της αποθήκης Θ του 'Ανακτόρου.



β. Ρυτόν τοῦ θάλασσιου ρυθμοῦ με διακόσμησιν πορφύρων καὶ ἀστεριῶν ἐκ τῆς ἀποθήκης Θ τοῦ Ἀνακτόρου.



α. Στάμνος γερφιδόστομος με διακόσμησιν κλαδίων ἐκ τῆς ἀποθήκης Θ τοῦ Ἀνακτόρου.



α. Γεφυρόστομος πρόχους με φολιδωτήν διακόσμησιν ἐκ τῆς ἀποθήκης Θ τοῦ Ἐνακτόρου.



β. Πρόχους τοῦ θαλασίου ρυθμοῦ με διακόσμησιν ναυτίλων ἐκ τῆς ἀποθήκης Θ τοῦ Ἐνακτόρου.



α. Χωνοειδές σκεῦος με διακόσμησην σπειρῶν και τόξων ἐκ τῆς ἀποθήκης Θ τοῦ Ἐνακτόρου.



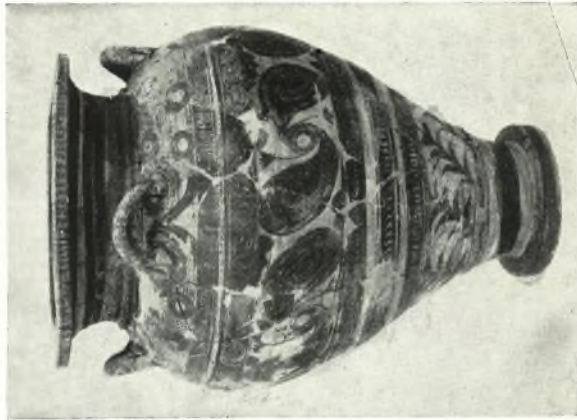
β. Ὁ ψευδόστομος ἀμφορεὺς τῶν σπειρῶν και τόξων ἐκ τῶν ἄνω (πλν. 156β).



α. Ἐγγεώτος ἀμφορεύς τοῦ θαλασίου ρυθμοῦ με διακόσμησιν ὀκταπόδιον ἐκ τῆς ἀποθήκης Θ τοῦ Ἀνακτόρου.



β. Ψευδόστομος ἀμφορεύς με πλουσίαν διακόσμησιν σπειρώων καὶ τόξων ἐκ τῆς ἀποθήκης Θ τοῦ Ἀνακτόρου.



γ. Τετρώτος ἀμφορεύς με διακόσμησιν στροβιλιζομένων φύλλων, κλαδίων, κροκαλῶν ἐκ τοῦ δωματίου Ε τοῦ Ἀνακτόρου.



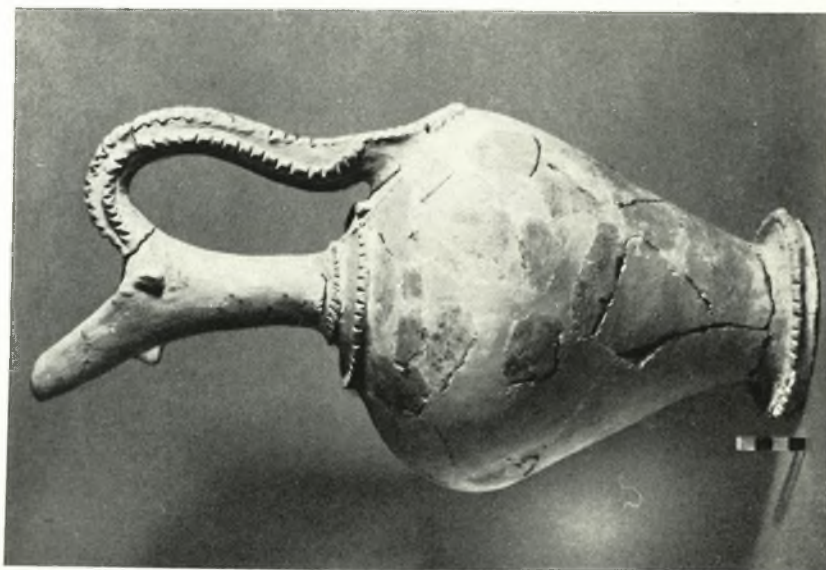
α. Ἄργυρᾶ ἐπίχρυσος προχοΐσκη ἐκ τῆς ἀποθήκης Θ τοῦ Ἄνακτόρου.



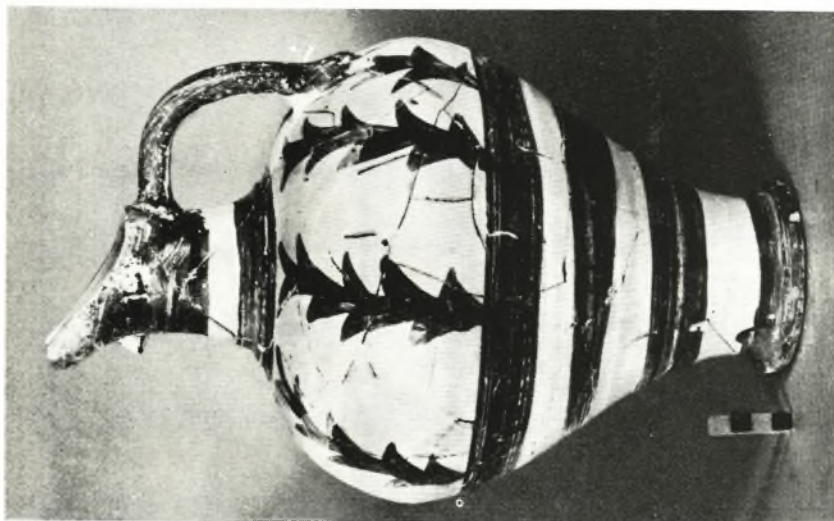
β. Πρόχοι καὶ κύαθος μὲ διακόσμησιν σπειρῶν καὶ κλαδίων ἐκ τῆς ἀποθήκης Θ τοῦ Ἄνακτόρου.



β. Βαθύ μόνοτον κύπελλον με διακόσμησην χλωρίδος
ἐκ τῆς ἀποθήκης Θ τοῦ Ἀνακτόρου.



α. Ὑψηλὴ πρόχους μίμοιμένη μεταλλικὸν πρό-
τυπον ἐκ τῆς ἀποθήκης Θ τοῦ Ἀνακτόρου.



β. Πύργος με διακόσμηση κλάδων ἐκ τοῦ
δοματίου Ε τοῦ Ἀνακτόρου.



α. Τετράωτος ἀφορεὺς με διακόσμηση φύλλων
κισσῶ ἐκ τοῦ δοματίου Ε τοῦ Ἀνακτόρου.



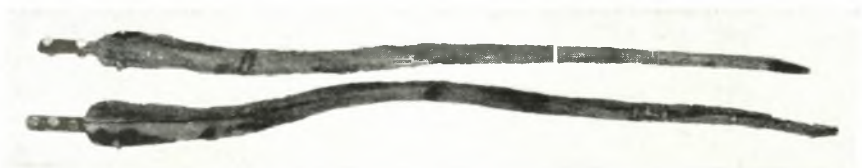
α. Ὁ σωρός τῶν χαλκῶν ταλάντων τοῦ δωματίου Ε τοῦ Ἐνακτόρου, ὡς εὑρέθη.



β. Ἡ ἀποθήκη Η τοῦ Ἐνακτόρου μὲ μέρος τοῦ περιεχομένου της ἐκ ΒΔ.



α. Μέγας χαυλιόδους ελέφαντος του δωματίου Ε του 'Ανακτόρου.



β. Μακρά χαλκά ξίφη με επιχρυσούς ήλους του δωματίου Λ του 'Ανακτόρου.



γ. Μέγας χαυλιόδους ελέφαντος του δωματίου Ε του 'Ανακτόρου, ως ευρέθη.



α. Ἐπίχριστος πεντάβαθμος κλιμακίς
τοῦ χώρου Ξ τοῦ Ἐνακτόρου.



β. Φρουτοδόχαι, ὡς ἀνευρέθησαν εἰς σωρὸν εἰς τὸ δωμάτιον Ε τοῦ Ἐνακτόρου.



α. Ὁ Σπήλιος τῆς Οὐρανιαῆς τῆς Φάραγγος τῶν Νεκρῶν.



β. Τὸ Σπήλιον Α Μαλακάρη τῆς Φάραγγος τῶν Νεκρῶν
μὲ πρωτογεωμετρικὰς ταφάς.