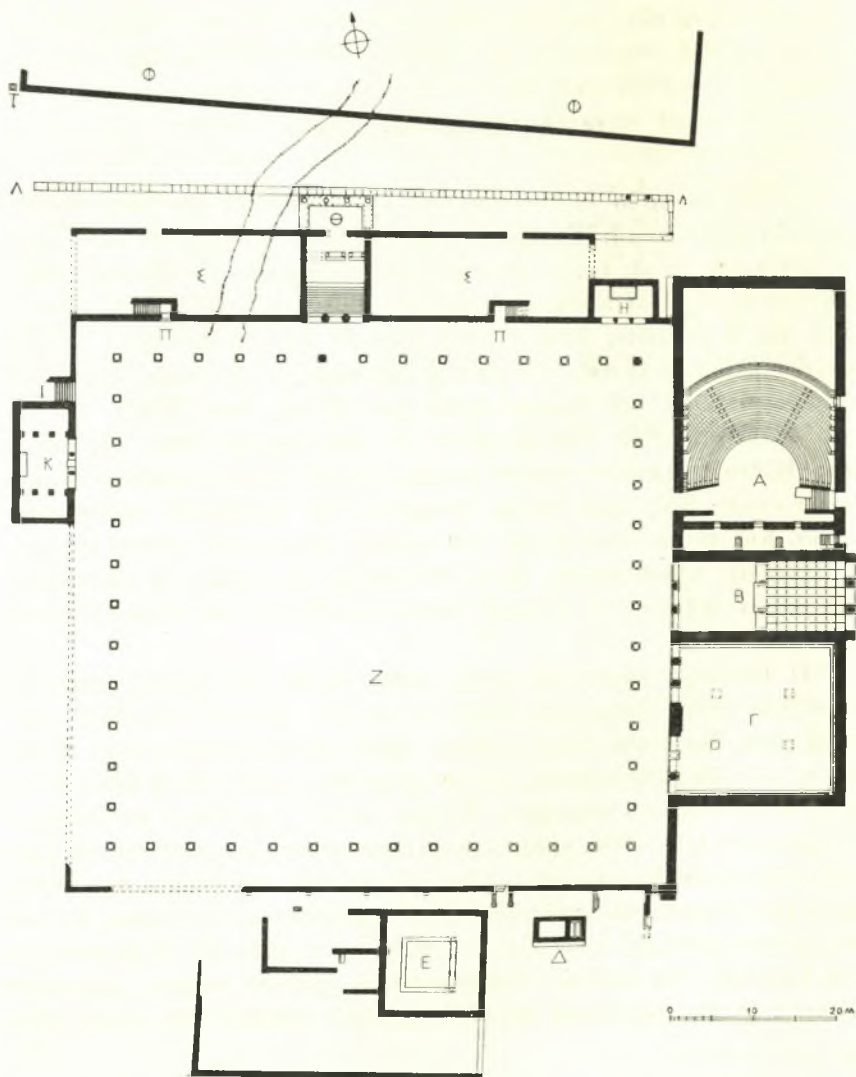


14. ΑΝΑΣΚΑΦΗ ΜΕΣΣΗΝΗΣ

Διὰ τῶν ἐφετινῶν ἐν Μεσσηνίᾳ ὑπὸ τὴν διεύθυνσίν μου ἐνεργηθειῶν σκαφικῶν ἐργασιῶν τῆς Ἑταιρείας συνεπληρώθη κατ' ἀρχὰς ἡ ἀποκάλυψις τῆς ἀνατολικῆς στοᾶς τῆς μεγάλης περιστύλου πλατείας ἢ «ἀγορᾶς», ἀνευρεθέντων κατὰ χώραν τεσσάρων εἰσέτι στρογγύλων λιθίνων βάθρων κίωνων, ἐν οἷς καὶ τὸ γωνιαῖον, ὅπερ μάλιστα διέσωζεν ἐπ' αὐτοῦ καὶ τὸν ἐξ ἐνὸς τεμαχίου μετὰ τῆς ἰωνικῆς του βάσεως εἰργασμένον κατώτατον σφόνδυλον (ὄλ. ὕψος 0.62 μ.) τοῦ πωρίνου κίονος (πίν. 103α), ὅστις ἔβαινε ἐπ' αὐτοῦ. Ἀπεδείχθη οὕτω, ὅτι καὶ πάντα τὰ κατὰ καιροῦς ἐντὸς τῆς ἐπιχώσεως τῆς στοᾶς εὐρεθέντα πώρινα τεμάχια κορμῶν καὶ κιονοκράνων ἀνήκον εἰς τὴν στοάν, ἣτις, κατὰ ταῦτα, ἔστηρίζετο ἐπὶ ραβδωτῶν κορινθιακῶν κίωνων. Καὶ τὸ μὲν κάτω μέρος τοῦ κορμοῦ τῶν κίωνων τούτων εἶχε τὰς 20 ραβδώσεις αὐτοῦ κυρτάς, τὸ δ' ἄνω κοίλας. Ὡς στέψις δὲ τῶν κίωνων ἐχρησίμευον πιθανώτατα τὰ μετὰ Νικῶν κορινθιακὰ κιονόκρανα (Ἔργον 1959, εἰκ. 117).

Ἡ ἀνασκαφὴ ἐπροχώρησε μετὰ ταῦτα καὶ εἰς τὴν βόρειον στοάν τῆς περιστύλου αὐλῆς, ἀποχωματωθέντος ὀλοκλήρου τοῦ πρὸ τοῦ Οἴκου τμήματος αὐτῆς. Κατὰ τὴν σκαφὴν ταύτην εὐρέθη καὶ τὸ δεύτερον, μετὰ τὸ γωνιαῖον, κυκλικὸν βᾶθρον κίονος, εἰς τὴν προκαθωρισμένην αὐτοῦ θέσιν, ἐντὸς δὲ τῆς ἐπιχώσεως καὶ μαρμαρίνη ἀνδρική κεφαλή, μεγέθους μεγαλυτέρου τοῦ φυσικοῦ (πίν. 103β, γ, δ), ἔχουσα ἐξυρημένον τὸν μύστακα καὶ βραχεῖαν κόμην ἀναδεδεμένην διὰ ταινίας, πιθανώτατα μεταλλικῆς, ὡς συναγεται ἐκ τῶν διασωθειῶν ὀπῶν τῶν ἤλων προσηλώσεως τῆς ταινίας. Οἱ κοῖλοι σήμερον ὀφθαλμοὶ ἦσαν ἄλλοτε ἐνθετοὶ (πίν. 103γ, δ). Ἡ ἐργασία τῆς εἶναι ἐπιμελής, τῶν ὑστάτων ἐλληνιστικῶν ἢ προίμων πάντως ρωμαϊκῶν χρόνων¹. Λόγῳ τοῦ τόπου τῆς εὐρέσεώς της ἡ κεφαλὴ αὕτη ἀνήκει πιθανῶς

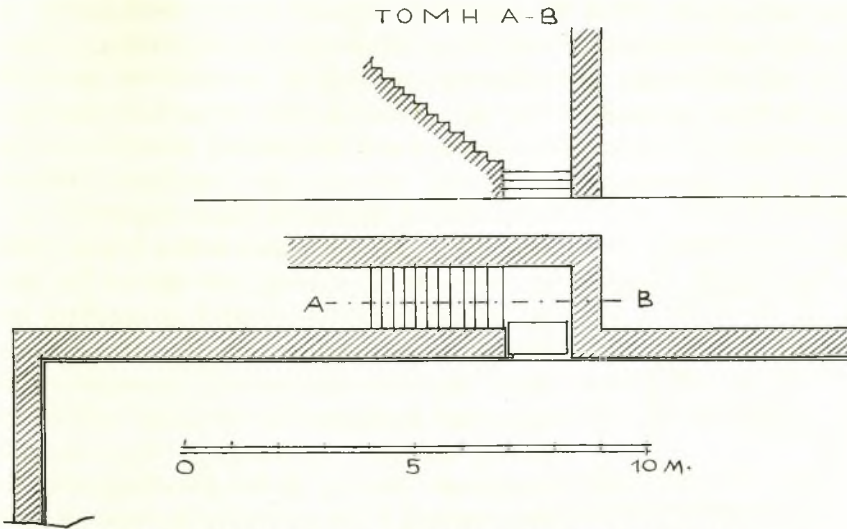
¹ Κατὰ τὴν γνώμην τοῦ ἐπισκεφθέντος ἀργότερον τὴν ἀνασκαφὴν Διευθυντοῦ τοῦ Ἑθνικοῦ Ἀρχαιολογικοῦ Μουσείου κ. ΧΡ. ΚΑΡΟΥΖΟΥ ἡ ἐργασία καὶ τὸ ὕψος τῆς κεφαλῆς καθιστῶσι πιθανὴν τὴν ὑπόθεσιν, ὅτι δύναται νὰ προέρχεται ἐκ τῆς σμίλης τοῦ μεγάλου Μεσσηνίου γλύπτου Δαμοφώντος, ὅστις κατὰ ΠΑΥΣΑΝΙΑΝ (IV 31. 5. 6. 7) πολλὰ ἀγάλματα εἶχε κατασκευάσει εἰς τὴν πατρίδα του Μεσσηνίαν.



Εἰκ. 1. Κάτοψις τῆς ἀγορᾶς τῆς Μεσσήνης μετὰ τὴν ἀνασκαφὴν τοῦ 1962.

νώτατα εἰς τὸν αὐτὸν ὑπερφυσικοῦ μεγέθους ἀνδριάντα — ἐπίσημον ἀνδρὸς λατρευομένου ἐν τῷ Οἴκῳ — εἰς ὃν ἀνήκουν καὶ τὰ κατὰ τὴν ἀνασκαφὴν τοῦ Οἴκου εὑρεθέντα ἄλλα μέλη τοῦ σώματος (χεῖρες καὶ πόυς· πβλ. Ἔργον 1959, εἰκ. 120 καὶ 1960, εἰκ. 174 καὶ 175).

Περαιτέρω ἡ σκαφή ἐπελήφθη τῆς ἀποκαλύψεως α) τοῦ πρὸ τῆς μνημειώδους κλίμακος ἀνόδου εἰς τὸ ἄνω ἀνδρῶν χώρου τῆς βορείου στοᾶς, εὑρεθέντων καὶ ἐνταῦθα κατὰ χώραν τῶν στρογγύλων βάθρων δύο εἰσέτι

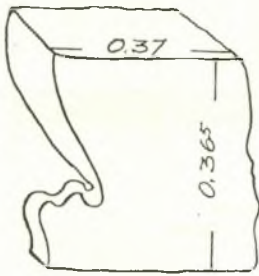


Εἰκ. 2. Κάτοψις καὶ τομὴ τῆς δυτικῆς μικρᾶς κλίμακος.

κίωνων τῆς βορείου στοᾶς, ἐν τῶν ὁποίων διέσωζε πάλιν ἐπ' αὐτοῦ τὴν βάσιν μετὰ τοῦ κατωτάτου σφονδύλου τοῦ κίονος καὶ β) τοῦ δυτικῶς τῆς μνημειώδους κλίμακος τμήματος τοῦ ἀναλήμματος (πίν. 104α), ὅπερ ἐσχισμάτιζε τὸν τοῖχον τοῦ βάθρου τῆς βορείου πλευρᾶς τῆς αὐλῆς. Κατὰ τὴν δευτέραν ταύτην σκαφὴν ἀπεκαλύφθη ἐντὸς τοῦ ἀναλήμματος ἐπικαμπῆς κλίμαξ (εἰκ. 2, πίν. 104β καὶ 105α), πλάτους 1.37 μ., ἄγουσα διὰ 12 σωζομένων βαθμίδων (πλάτους 0.25 ἕως 0.30 καὶ ὕψους 0.175 ἕως 0.21 μ.) εἰς τὸ «Σεβάστειον» τοῦ ἄνω ἀνδρῶν, ὁμοία δὲ πρὸς τὴν κατὰ τὸ ἀνατολικὸν ἥμισυ τοῦ ἀναλήμματος παλαιότερον εὑρεθεῖσαν καὶ συμμετρικῶς ὡς πρὸς τὸν ἀπὸ Β. πρὸς Ν. ἄξονα τῆς «ἀγορᾶς» διατεταγμένην (εἰκ. 1).

Πέραν τῆς κλίμακος ταύτης τὸ ἀνάλημμα σώζεται καθ' ὅλον αὐτοῦ τὸ ὕψος (πίν. 104α) ἀποτελούμενον καὶ αὐτὸ ἐκ τριμελοῦς βάθρου ἤτοι βάσεως, ὀρθοστατῶν καὶ στέψεως καὶ κανονικῶν ὑπεράνω αὐτῶν ὀριζοντίων

δόμων, οἵτινες διασώζουσι καὶ ἴχνη τοῦ ἄλλοτε καλύπτοντος αὐτοὺς κονιάματος. Εἰς ἀπόστασιν 10.10 μ. πρὸς Δυσμὰς τῆς ἐπικαμποῦς κλίμακος εὐρέθη ἡ ΒΔ. γωνία τῆς περιστύλου αὐλῆς, ἣτις ἐκεῖθεν κάμπτεται κατ' ὄρθην γωνίαν πρὸς Νότον, μὲ τὸ σχετικὸν ἀνάλημμα διατηρούμενον σχεδὸν καθ' ὅλον αὐτοῦ τὸ ὕψος καὶ ἀποτελούμενον ἀπὸ τὰ αὐτὰ καὶ τὸ τῆς βορείου πλευρᾶς συστατικὰ στοιχεῖα, ἐπὶ μήκους 7.34 μ., ὅτε διακόπτεται ὑπὸ εὐθείας κλίμακος ἀνόδου. Ταύτης, ἐχούσης πλάτους 2.40 μ., σῶζονται 8 βαθμίδες πλάτους 0.30 ἕως 0.33 καὶ ὕψ. 0.16 ἕως 0.19 (εἰκ. 1 καὶ πίν. 105β). Τέσσαρα μέτρα πρὸς Νότον τῆς εἰρημένης κλίμακος εὐρέθη ὀρθία καὶ εἰς τὴν ἀρχαίαν τῆς θέσιν (παρένθ. πίν. Α ἀρ. 18) μεγάλη (πλάτους 0.63, μ. σ. ὕψους 1.16 καὶ πάχ. 0.22) λευκὴ ἐνεπίγραφος πλάξ ἐκ λευκοῦ λίθου (πίν. 106) κολοβὴ δυστυχῶς κατὰ τὸ ἄνω μέρος, ἀναγράφουσα δόγμα τῶν ἐπιμελητῶν τῆς Οὐπνησίας — ὑπὲρ Μνασιστράτου τοῦ Φιλοξενίδα, ἐπιτάσσον νὰ ἀνατεθῆ ἡ περιέχουσα αὐτὸ στήλη παρὰ τὸν ναὸν τᾶς Ἀρτέμιδος¹. Οὐδεμία



Εἰκ. 3. Λεοντόπουν στήριγμα θρανίου.

τούτου ἔνεκα ὑπελείπετο πλέον ἀμφιβολία, ὅτι ὁ στυλοβάτης, ἐπὶ τοῦ ὁποίου ἐπάτει ἡ στήλη, ἀνήκεν εἰς ναὸν Ἀρτέμιδος, τὸν ὁποῖον καὶ πρᾶγματι ἀπεκάλυψεν (πίν. 107) ἡ συνεχισθεῖσα ἀνασκαφή, παρουσιάζοντα τὰς ἐξῆς ἰδιορρυθμίας: α) ὅτι δὲν εἶναι, ὡς συνήθως, πανταχόθεν ἐλεύθερος ἀλλ' ἐντάσσεται εἰς τὴν σειρὰν τῶν ἐπὶ τῆς δυτικῆς πλευρᾶς τῆς «ἀγορᾶς» ἰδρυμένων οἰκοδομημάτων (εἰκ. 1), β) ὅτι εἶναι διηρημένος διὰ δύο ἐγκαρσίων κιονοστοιχιῶν, εἰς τρία μέρη: ἐν μέσον εὐρύτερον καὶ δύο πλάγια πτερυγία (παρένθ. πίν. Α) καὶ γ) ὅτι ἔχει τὴν εἴσοδον καὶ πρόσοψιν

του εἰς τὸ μέσον τμήμα τῆς ἐτέρας τῶν μακρῶν αὐτοῦ πλευρῶν—τῆς ἀνατολικῆς—διαμορφωμένην διὰ 2 ἀμφικίωνων μεταξὺ παραστάδων (παρένθ. πίν. Α). Ἐκ τῶν τριῶν διαμερισμάτων τοῦ ναοῦ τὸ κυρίως ἱερὸν ἦτο τὸ μέσον· διότι εἰς τοῦτο ἀπεκαλύφθησαν ἀφ' ἑνὸς τὸ ἐπίμηκες βᾶθρον τοῦ λατρευτικοῦ ἀγάλματος (παρένθ. πίν. Α καὶ πίν. 108α), ἀφ' ἐτέρου δὲ πολλὰ ἄλλα βᾶθρα τεταγμένα εἰς 2 ἡμικύκλια ἐκατέρωθεν τοῦ βᾶθρου τῆς θεᾶς. Ἐπὶ τῶν βᾶθρων δὲ τούτων ἦσαν ἰδρυμένοι οἱ εὐρεθέντες κατὰ τὴν ἀνασκαφὴν εἰκονιστικοὶ ἀνδριάντες νεαρῶν γυναικῶν, κατὰ τὸ πλεῖστον ἱερείων τῆς Ἀρτέμιδος (πίν. 114 - 118), ὡς ἀποδεικνύουν αἱ ἐπὶ τῶν βᾶθρων χαραγμένοι ἐπιγραφαί. Ἄξιον σημειώσεως εἶναι ὅτι εἰς τὰ δύο πλάγια διαμερίσματα ὑπῆρ-

¹ Ἡ ἐπιγραφή αὕτη δημοσιευθήσεται προσεχῶς ἰδιαιτέρως εἰς τὴν Ἀρχ. Ἐφημερίδα.

χον παρὰ τοὺς τοίχους κατ' ἀποστάσεις λίθινα λεοντόποδα θρανία, ὕψους 0.36 μ. καὶ πλάτους 0.16 μ. (πίν. 109β καὶ εἰκ. 3), ὑποδηλοῦντα τὴν ἐν τῷ ναῷ τέλεσιν μυστηριακῆς λατρείας. Λόγω τοῦ πλήθους τῶν ἀναθημάτων τινὰ ἐξ αὐτῶν ἐτοποθετήθησαν καὶ εἰς τὸ πλάγιον βόρειον διαμέρισμα (παρένθ. πίν. Α καὶ πίν. 109α).

Προβαίνομεν ἤδη εἰς λεπτομερεστέραν ἐξέτασιν τοῦ ἀποκαλυφθέντος ναοῦ.

Τὸ ἐπίμηκες ὀρθογώνιον σχέδιον τοῦ οἰκοδομήματος ἔχει ἐσωτερικῶς διαστάσεις (μετρούμενας ἀπὸ τῆς ἐπιφανείας τῶν ὀρθοστατῶν) μῆκος μὲν 13.10 μ. πλάτος δὲ 5.80 μ. Τὸ πάχος τῶν τοίχων του ποικίλλει κατὰ τὰς διαφόρους πλευράς του. Οὕτω ὁ μὲν τοίχος τῆς πρὸς τὴν στοὰν τῆς ἀλλῆς προσόψεως αὐτοῦ ἔχει πάχος 0.67 μ., ὁ στενὸς πρὸς τὴν κλίμακα βόρειος 0.70 μ., ὁ δυτικὸς ὀπίσθιος 0.75 μ. καὶ ὁ νότιος στενός, καθὸ διαχωριστικός, μόνον 0.52 μ.

Ἐσωτερικῶς οἱ τοῖχοι τοῦ ναοῦ ἔβαινον ἐπὶ λιθίνου λαξευτοῦ βάρθρου, ὀλικοῦ ὕψους 1.05 μ., ἀποτελουμένου (πίν. 109β) α) ἐκ βάσεως ὕψους 0.22 ἕως 0.25 μ. ἐξεχούσης κατὰ 0.035 μ., β) ἐξ ὀρθοστατῶν, ὕψους 0.67 μ., χωριζομένων δι' ἑλαφρῶς εἰσεχούσης ταινίας, πλάτους 0.035 μ. καὶ γ) ἐκ στέψεως, ὕψους 0.16 μ., ἐξεχούσης τῶν ὀρθοστατῶν ὅσον καὶ ἡ βάση, ἦτοι κατὰ 0.035 μ. Ὡς δὲ τῶν ὀρθοστατῶν, οὕτω καὶ τῆς στέψεως οἱ καθ' ἕκαστον λίθοι ἐχωρίζοντο διὰ στενῆς εἰσεχούσης ταινίας, ἀποκρυπτούσης τὸν ἄρμόν.

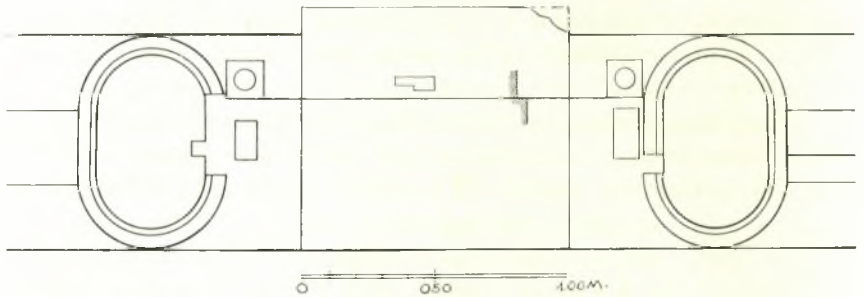
Ἐπεράνω τοῦ εἰρημένου λαξευτοῦ βάρθρου παλαιότερον μὲν φαίνεται ὅτι ὑπῆρχον μεγάλοι ὀρθογώνιοι, ἀδρότερον λαξευμένοι λίθοι, ὕψους 0.35 μ., ὧν ἐσώθησάν τινες παρὰ τὴν ΒΔ. γωνίαν τοῦ βορείου πτερυγίου (πίν. 109α). Ἀργότερον ὅμως, ἴσως κατὰ τινὰ μεταγενεστέραν ἐπισκευήν, ἐτέθη ἐπὶ τοῦ βάρθρου σειρὰ ὀπτοπλίνθων (διαστάσεων 0.30 × 0.30 × 0.05 μ.), ὀλικοῦ ὕψους 0.36 μ., ἐπὶ τῶν ὁποίων ἔβαινε κοινὴ τοιχοποιία ἐξ ἀκανόνιστων λίθων καὶ κονιάματος (σωζ. ὕψους 0.30 μ.). Τμῆμα τοιαύτης τοιχοδομίας διτηρήθη εἰς τὴν δυτικὴν πλευρὰν τοῦ νοτίου πτερυγίου (πίν. 109β).

Ἡ εἴσοδος τοῦ ναοῦ εὐρίσκετο, ὡς ἤδη ἐλέχθη, εἰς τὸ μέσον τῆς μακρᾶς ἀνατολικῆς πλευρᾶς τοῦ ὀρθογωνίου, ἐσχηματίζετο δὲ διὰ δύο πωρίνων ἀμφικιόνων ἰσταμένων μεταξὺ δύο, πωρίνων ἐπίσης, παραστάδων πλάτους 0.67 μ. καὶ ἕσοχῆς 0.25 μ. Τὸ ὀλικὸν πλάτος τῆς κατὰ τινὰ ἑκατοστὰ ἐξεχούσης τῆς γραμμῆς τοῦ ἐσωτερικοῦ τοίχου τῆς στοᾶς προσόψεως, μετρούμενον μεταξὺ τῶν μετώπων τῶν παραστάδων, εἶναι 5.89 μ. Τοῦ δικωνίου ἀνοίγματος τῆς προσόψεως τὰ μὲν ἄκρα κενά, μήκους 1.65 μ., ἐφράσσοντο διὰ χαμηλῶν πωρίνων θωρακίων (παρένθ. πίν. Α) τὸ δὲ μέσον, μήκους 1.77 μ., ἀρχικῶς μὲν ἦτο ἴσως ἐλεύθερον, ἀργότερον ὅμως ἐκλείσθη

διὰ θύρας, ὡς συνάγεται ἐκ τῶν ἐπὶ τοῦ στυλοβάτου του σχετικῶν λαξευμάτων (στρογγύλων διὰ τὰς στρόφιγγας, ὀρθογωνίων διὰ τοὺς σύρτας κλπ.) (εἰκ. 4) καὶ ἐσοχῆς διὰ τὰ ἐξωθεν κλειόμενα θυροφύλλα.

Ἐκ τῶν ἀμφικίωνων διετηρήθησαν κατὰ χώραν ἀμφοτέροι αἱ ἰωνικαὶ βάσεις, ὕψους 0.18 μ., τὸ ἄνω μέρος τῶν ὁποίων μᾶς παρέχει περίπου καὶ τὰς διαστάσεις τοῦ κορμοῦ (0.65 × 0.49 μ.). Ἐκ τῶν στεφόντων ὁμως τοὺς ἀμφικίονας κιονοκράνων δὲν εὐρέθησαν μέχρι τοῦδε τεμάχια.

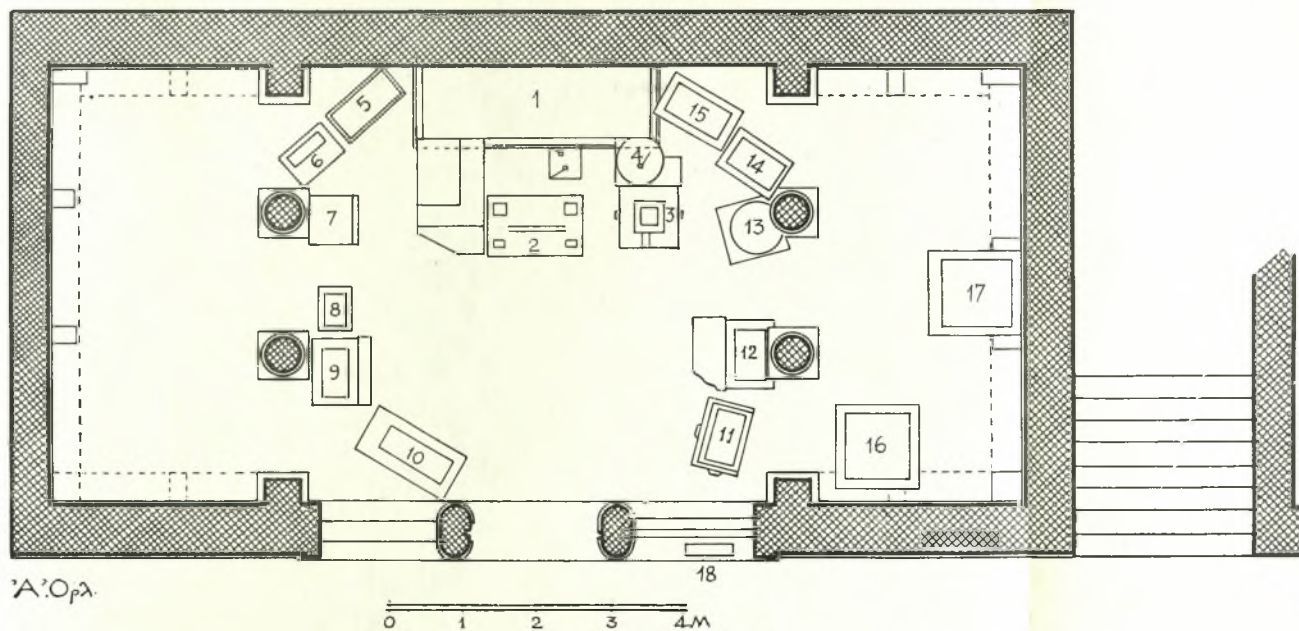
Ἐσωτερικῶς τὸ ὀρθογώνιον τοῦ ναοῦ διηγεῖτο εἰς τρία κατὰ τὸ μῆκος αὐτοῦ μέρη, ἀναπολοῦν κατὰ τοῦτο εἰς τὴν μνήμην μας τὴν ἀνάλογον περίπου διαίρεσιν τῶν ἑτρουσικῶν ναῶν. Ἐκ τῶν τριῶν μερῶν τὸ μὲν μέσον ἦτο



Εἰκ. 4. Κάτοψις τοῦ μέσου μετακιονίου τῆς προσόψεως.

πλατύτερον (πλ. 6.35 μ.) τὰ δὲ ἄκρα ἢ πτερυγία στενότερα (πλ. 2.90 μ.). Ὁ διαχωρισμὸς τοῦ μέσου τμήματος, ὅπερ ἦτο ὁ κυρίως ναός (ὡς ἀποδεικνύεται ἐκ τῆς ἐν αὐτῷ ἔναντι τῆς εἰσόδου ὑπάρξεως τῆς βάσεως τοῦ λατρευτικοῦ ἀγάλματος), ἐγένετο δι' ἑλαφρῶν κιονοστοιχιῶν ἀποτελουμένων ἐκ δύο ἰωνικῶν κίωνων καὶ δύο ἐπὶ τῶν τοίχων ἀντιστοιχῶν παραστάδων, πλάτους 0.475 μ. καὶ ἐσοχῆς 0.33 μ. Κίονες καὶ παραστάδες ἔβαινον ἐπὶ ἰωνικῶν βάσεων, αἵτινες πάλιν ἐπάτουν ἐπὶ ἐξεχουσῶν, ὑψηλῶν τετραγώνων πλίνθων. Ὡς δὲ οἱ μεγάλοι κίονες τῶν κιονοστοιχιῶν τῶν στοῶν τῆς αὐλῆς, οὗτω καὶ οἱ τοῦ ναοῦ ἐνεφάνιζον τὸ μὲν κάτω τρίτον τοῦ κορμοῦ αὐτῶν μὲ κυρτὰς ραβδώσεις, χωριζομένας διὰ ταινιῶν (πίν. 108β, 109α, β), τὸ δὲ ἄνω μὲ ἰσαρίθμους κοίλας (εἰκ. 5 καὶ πίν. 110). Ἄξιον σημειώσεως εἶναι, ὅτι αἱ κοίλαι αὐταὶ ραβδώσεις δὲν κατέληγον ἄνω εἰς τεταρτοσφαίρια ἀλλ' εἰς ἐν ὀριζῶντιον ἐπίπεδον, ὅπως εἰς τοὺς κίονας τῆς λεγομένης «οἰκίας τῶν κιονοκράνων» τῆς Πομπηίας¹. Τοὺς κορμούς τῶν κίωνων ἔστεφον ἰωνικὰ ἐπιμελοῦς ἔργα-

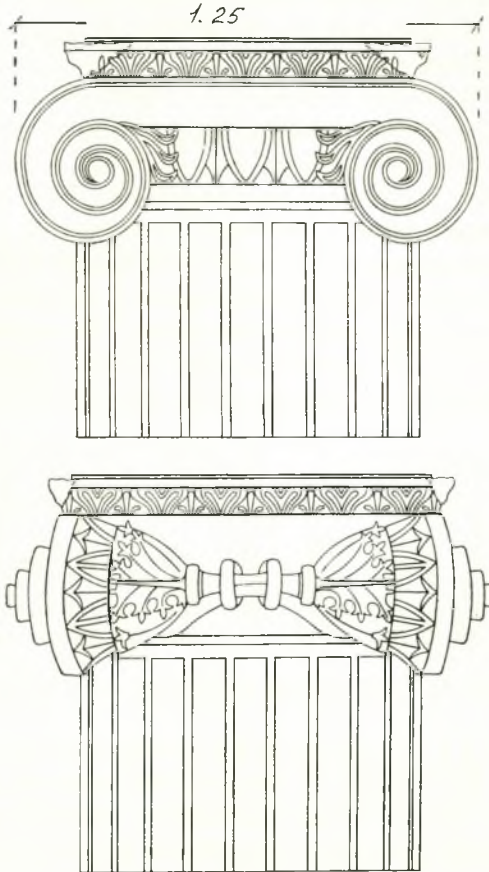
¹ J. DURM, Die Baukunst der Etrusker und Römer, Stuttgart 1905, εἰκ. 417.



Κάτοπις τοῦ ναοῦ τῆς Ἀρτέμιδος ἐμφαίνουσα καὶ τὴν διάταξιν τῶν βάθρων τῶν ἀναθηματικῶν ἀνδριάντων.

σίας κιονόκρανα, στερούμενα θποτραχηλίου, κατὰ μικροασιατικὰ καὶ ἄττικὰ πρότυπα (Μιλήτου, Πριήνης, Νίκης, Ἰλισοῦ Ἀθηνῶν) εἰργασμένα δ' ἐξ ἑνὸς τεμαχίου μὲ τὸ ἄνω μέρος τοῦ κορμοῦ (εἰκ. 5 καὶ πίν. 110), ὅστις εἶχεν ἄνω διάμετρον 0.40 μ.

Αἱ μετὰ τριῶν στροφῶν καὶ διπλῆς ταινίας ἐσχηματισμένα ἑλίκες πα-



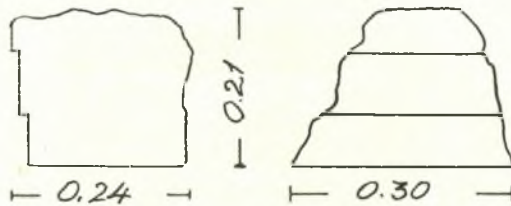
Εἰκ. 5. Πρόσοψις καὶ πλαγία ὄψις τῶν ἰωνικῶν κιονοκράνων.

ρουσιάζουν ἀνλακώσεις, μὴ κειμένας ἐφ' ἑνὸς ἐπιπέδου ἀλλ' ἐξαιρομένας ἐν εἴδει ροκανιδίου ἐφ' ὅσον πλησιάζουν ἀπὸ τῆς περιφερείας πρὸς τὸν κεντρικὸν ὀφθαλμὸν (πίν. 110), συνενουμένας δὲ πρὸς ἀλλήλας δι' ἐλαφρῶς καμπτομένης καμπύλης. Ὁ μεταξὺ των ἐχῆνος ἐμφανίζει ἐφ' ἐκάστης

τῶν δύο του ὄψεων ἀνά τρία εὐγγραμμα ὠά, χωριζόμενα διὰ τῶν συνήθων λογχοειδῶν φύλλων, συνενούμενα δὲ πρὸς τὰς ἑλικας διὰ τριφύλλων ἡμιανθεμιῶν. Τετράγωνος ἄβαξ, φέρων γλυπτὸν λέσβιον κυμάτιον με κάπως ἐκφυλισμένον τὸ σχέδιον τῶν φύλλων του, ἐπιστέφει τὸ σύνολον. Τὸ ὄλικόν πλάτος τοῦ κιονοκράνου μετρούμενον ἀπ' ἄκρου εἰς ἄκρον τῶν ἐλίκων εἶναι 1.25 μ. Ὡς πρὸς τὰς γενικὰς ἀναλογίας, τὴν ἐργασίαν, τὸν σχηματισμὸν τῶν ἐλίκων καὶ τὸ ὄλον ὕφος του, τὸ ἡμέτερον κιονόκρανον ὁμοιάζει πολὺ πρὸς τὸ τοῦ ἐν Ρώμῃ ναοῦ τῆς Fortuna Virilis¹ χρονολογουμένου περὶ τὸ 125 π. Χ.² Εἶναι ὅμως πάντως κατὰ τι νεώτερον ἐκείνου.

Μεγάλην πλαστικότητα ἀλλὰ καὶ ἰδιοτυπίαν παρουσιάζει καὶ ἡ πλαγία ὄψις τοῦ ἐξεταζομένου κιονοκράνου (εἰκ. 5 καὶ πίν. 110), ἣτις δὲν διεμορφώθη, ὡς συνήθως, ὡς ἐνιαῖον «προσκεφάλαιον», ἀλλ' ἐμφανίζει δύο χωριστὰς ἀνθοδέσμας ἢ κάλυκας ἀνθέων συνενουμένας ἐν τῷ μέσῳ διὰ τῶν πολλαπλῶς συμπλεκόμενων μίσχων των, σχέδιον, ὅπερ ἐφημερόσθη, με περισσοτέραν ὅμως λιτότητα, εἰς τὴν Παλαιστραν τῆς Ὀλυμπίας³.

Ἐκ τῶν ἀντιστοιχῶν παρίνων ἐπικράνων τῶν παραστάδων ἐσώθησαν τεμάχια εἰς ἀρκετὰ καλὴν κατάστασιν (πίν. 111α). Ἐχουσιν ὕψος 0.52 μ. καὶ φέρουσι κατὰ μὲν τὸ ὑποτραχήλιον ἐξέργους ὀκταφύλλους ρόδακας



Εἰκ. 6. Τομὴ καὶ ὄψις θραύσματος τοῦ ἐπιστυλίου.

(διαμέτρου 0.11 μ.) τεθειμένους δύο κατὰ τὴν πρόσοψιν καὶ ἓνα κατὰ τὴν στενὴν πλευρὰν ἐπὶ ἐπαλλήλων, ἐλαφρῶς ἐξεχουσῶν, ταινιῶν, ἄνω δέ, εἰς μὲν τὰς στενὰς πλευρὰς ἰωνικὸν καὶ λέσβιον κυμάτιον ἐπαλλήλως, εἰς δὲ τὴν μακρὰν πλευρὰν ζωφόρον ἐξ ἀναγλύπτων φύλλων ἀκάνθης. Ἄβαξ καταλήγων ἄνω εἰς μικρὸν ἰωνικὸν κυμάτιον στέφει ἀμφότερα τὰ τμήματα τοῦ ἐπικράνου, φέρων ἐπὶ τῆς ἄνω ἐπιφανείας του λαξευμένην ἀβαθῆ ταινίαν,

¹ J. DURM, Die Baukunst der Etrusker und Römer², Stuttgart 1905, εἰκ. 404.

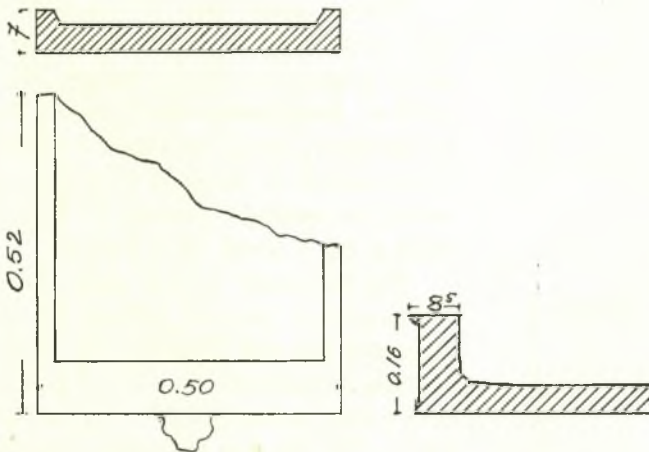
² D. S. ROBERTSON, Greek and Roman Architecture, Cambridge 1929, σ. 212.

³ Olympia, Die Ergebnisse κλπ., τ. II, πίν. 74.

πλάτους 0.075 μ., παρακολουθοῦσαν τὸ περίγραμμα τοῦ ἐπικράνου καὶ χρησιμεύουσαν ἵνα προστατεύῃ τὰς ἀκμὰς τοῦ ἄβακος ἀπὸ τῆς θραύσεως ἐκ τοῦ βάρους τοῦ ἐπιστυλίου. Ὅμοίαν προστατευτικὴν ταινίαν περιβάλλουσαν κύκλον, διαμέτρου 0.39 καὶ ὕψους 0.005, φέρουσιν ἐπὶ τοῦ ἄβακος καὶ τὰ κιονόκρανα.

Ἐπὶ τῶν κίωνων καὶ τῶν παραστάδων ἔβαινον πάρινα ἰωνικὰ ἐπιστύλια μὲ ἐπαλλήλους ταινίας, ὧν εὐρέθησαν τεμάχια τινα (εἰκ. 6). Οὐδὲν ὁμῶς λείψανον τῆς ὀροφῆς τῶν διαμερισμάτων εὐρέθη, ἥτις θὰ πρέπει διὰ τοῦτο νὰ ἦτο ξυλίνη.

Σημειοῦμεν ἐν τέλει ὅτι πρὸ τῆς πρὸς τὴν στοὰν ὄψεως τοῦ ναοῦ εὐρέθησαν ἱκανὰ τεμάχια λιθίνης σίμης (εἰκ. 7 καὶ πίν. 120γ-ε) φερούσης κατὰ

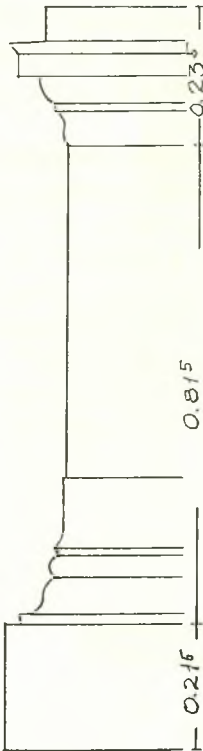


Εἰκ. 7. Κάτοπις καὶ τομαὶ λιθίνης σίμης.

τὴν προσθίαν κατακόρυφον ἐπιφάνειαν αὐτῆς ἀνάγλυφον διακόσμησιν ἐξ ἑλικοειδῶς συστρεφομένων πλοχμῶν ἀκάνθης, διακοπτομένων ὑπὸ διατρήτων λεοντοκεφαλῶν (πίν. 120γ). Αἱ σίμαι αὗται θὰ προέρχωνται βεβαίως ἐκ τῆς πρὸς τὴν αὐτὴν ὄψεως τῶν ἐξωτερικῶν κιονοστοιχιῶν. Εὐρέθησαν ἄλλως τε ὅμοιαι καὶ εἰς ἄλλα μέρη τῶν ἀνασκαφεισῶν πλευρῶν τῆς αὐτῆς.

Ἐρχόμεθα τώρα εἰς τὴν ἐξέτασιν τῶν ἐντὸς τοῦ ναοῦ προσθέτων κατασκευῶν. Σπουδαιότερα ἐξ αὐτῶν εἶναι βεβαίως ἡ τοῦ λατρευτικοῦ ἀγάλματος τῆς θεᾶς. Τοῦτο ἦτο ἀνιδρυμένον ἐπὶ στενομήκους ὀρθογωνίου βάθρου, τοποθετηθέντος εἰς τὸ μέσον τοῦ μεσαίου διαμερίσματος, ἀκριβῶς ἔναντι τῆς εἰσόδου τοῦ ναοῦ, καὶ ἐν ἐπαφῇ πρὸς τὸν μακρὸν δυτικὸν τοῖχον (παρένθ. πίν. Α, ἀρ. 1 καὶ πίν. 111β). Λόγω τοῦ ἐπιμήκους σχήματος τοῦ

διασωθέντος βάρθρου τοῦ ἀγάλματος (ὁ κύριος κορμὸς τοῦ ὁποίου ἔχει διαστάσεις $3.14 \times 0.95 \mu.$) συμπεραίνομεν, ὅτι τὸ ἐπ' αὐτοῦ βαῖνον λατρευτικὸν ἄγαλμα δὲν θὰ εἰκόνιζε μίαν μόνον θεότητα, ἀλλὰ θὰ ἦτο σύμπλεγμα πλειόνων ἔξ αὐτῶν, κάτι δηλαδή ἀνάλογον πρὸς τὸ τοῦ ἐν Λυκοσοῦρα ναοῦ



Εἰκ. 8. Τὰ διαφθροῦντα τὸ βάρθρον τοῦ λατρευτικοῦ συμπλέγματος κυμάτια.

τῆς Δεσποίνης, ἔργου τοῦ Μεσσηνίου γλύπτου Δαμοφῶντος. Δυστυχῶς τοῦ συμπλέγματος αὐτοῦ δὲν εὐρέθησαν τεμάχια· διετηρήθη μόνον μέγας ὀρθογώνιος λίθος (πίν. 108α) ἀκκουμβῶν ἐπὶ τοῦ ὀπισθεν τοῦ βάρθρου τοῖχου καὶ φέρων περὶ τὸ μέσον βαθεῖαν ὀρθογώνιον ἔγκοπῆν (πίν. 108α) πιθανῶς χάριν στερεώσεως ἐν αὐτῇ τινὸς τῶν ἀγαλμάτων τοῦ συμπλέγματος.

Ἐν ἀντιθέσει πρὸς τὸ ἐξαφανισθὲν λατρευτικὸν σύμπλεγμα διετηρήθη ἄρτιον εἰς τὴν θέσιν του τὸ φέρον αὐτὸ λίθινον βάρθρον, ὀλικοῦ ὕψους $1.265 \mu.$, κοσμούμενον κατὰ μὲν τὴν βάσιν αὐτοῦ διὰ πλειόνων, καλῶς εἰργασμένων κυματίων, κατὰ δὲ τὴν στέψιν δι' ἑλαφρῶς ἐξέχοντος γείσου βαίνοντος ἐπὶ ἰωνικοῦ κυματίου, ὡς ἡ παρατιθεμένη εἰκὼν 8 καὶ ὁ πίναξ 111β δεικνύει.

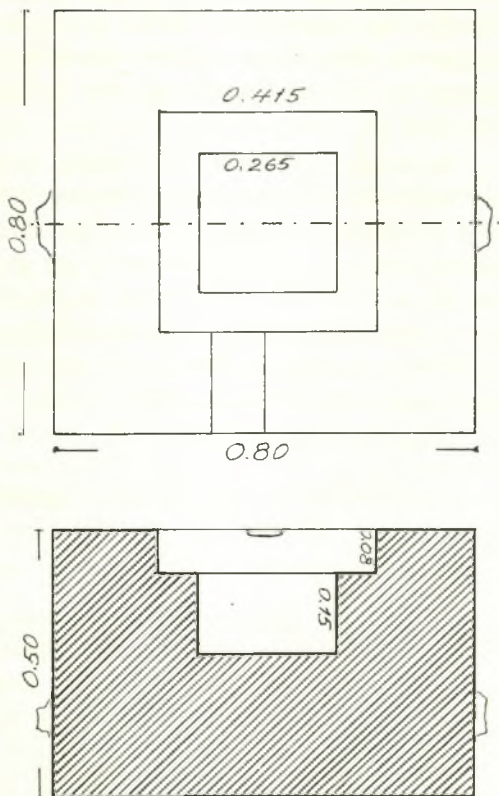
Εἰς ἀπόστασιν $0.56 \mu.$ πρὸς Ἀνατολὰς τοῦ περιγραφέντος μεγάλου βάρθρου ἀνευρέθη, ἀμετακίνητος ἐπὶ τοῦ ἐδάφους τοῦ ναοῦ, ἡ βάσις τραπέζης ἀναιμάκτων θυσιῶν καὶ προσφορῶν, μήκους $1.29 \mu.$ καὶ πλάτους $0.81 \mu.$ (παρένθ. πίν. Α, ἀρ. 2). Ἐπὶ τῆς ἄνω ἐπιφανείας τῆς φέρει ἡ πλάξ τέσσαρας μὲν τετραγώνους (0.16×0.16) ἔγκοπὰς κατὰ τὰς γωνίας, βάθους 0.045 , χάριν πακτώσεως τῶν ποδῶν τῆς τραπέζης, εἰς δὲ τὸ μέσον ἄλλην στενομήκη ($0.70 \times 0.785 \mu.$), χάριν πακτώσεως λεπτῆς τραπεζοφόρου πλακός. Ὡς δ' ἐκ σωζομένων εἰσέτι εἰς τὰς δύο βορείους τε-

τραγώνους ἔγκοπὰς λειψάνων συνάγεται, οἱ πόδες τῆς τραπέζης εἶχον στερεωθῆ ἔντις τῶν ἔγκοπῶν διὰ μολύβδου. Ἡ καλυπτήριος ὄμως πλάξ τῆς τραπέζης δυστυχῶς δὲν ἀνευρέθη.

Παραπλευρῶς καὶ εἰς ἀπόστασιν $0.50 \mu.$ πρὸς Βορρᾶν τῆς βάσεως τῆς τραπέζης εὐρέθη, κατὰ χώραν ἐπίσης, κυβικὸς λίθος διαστάσεων $0.80 \times 0.80 \mu.$ καὶ ὕψους $0.50 \mu.$ (εἰκ. 9 καὶ παρένθ. πίν. Α, ἀρ. 3), φέρων κατὰ τὴν ἄνω αὐτοῦ ἐπιφάνειαν δύο κλιμακωτὰς τετραγώνους βαθύνσεις, ἔξ ὧν ἡ μὲν ἄνω

πλευρᾶς 0.25 καὶ βάθους 0.08 μ., ἡ δὲ κάτω πλευρᾶς 0.415 μ. καὶ βάθους 0.15 μ., ὡς ἡ παρατιθεμένη τομὴ (εἰκ. 9) δεικνύει. Ἐπειδὴ δὲ ἡ ἄνω βάθυνσις παρουσιάζει κατὰ τὴν ἀνατολικὴν αὐτῆς πλευρὰν μίαν 0.10 μ. πλατεῖαν αὐλακα ἐκροῆς, δὲν εἶναι ἀπίθανον ὁ περιγραφόμενος λίθος νὰ προωρίζετο δι' ὑγρᾶς θυσίας, ἡ δὲ αὐλαξ νὰ ἐχρησίμευε πρὸς ἐκροὴν τοῦ τυχόν ὑπερχειλίζοντος ὑγροῦ. Λόγω δ' ἀφ' ἐτέρου τῶν δύο κλιμακωτῶν βαθύνσεων, τὰς ὁποίας φέρει ὁ λίθος, ἐξ ὧν ἡ ἄνω εἶναι ρηγὴ, δὲν εἶναι ἀπίθανον νὰ ἐδέχετο ἡ κάτω βάθυνσις λίθινον πῶμα πάχους 0.08. Σημειῶνω ἐν τέλει, ὅτι ἐπὶ τῶν δύο κατακορύφων παρεῖων αὐτοῦ ὁ κυβικὸς λίθος τοῦ βόθρου φέρει ἀνὰ ἓνα ἑλαφρῶς ἐξέχοντα τεκτονικὸν ἀγκῶνα.

Πλὴν ὅμως τῆς τραπέζης καὶ τοῦ βόθρου (;) ἡ ἀνασκαφὴ ἀπεκάλυψε ἐντὸς τοῦ μεσαίου διαμερίσματος τοῦ ναοῦ καὶ πλῆθος ἄλλων, μικρῶν καὶ μεγάλων, λιθίνων ἀναθηματικῶν βάθρων, ἄλλων ἀπλοῦ ὀρθογωνίου παραλληλεπίδου σχήματος ἰσταμένων ἐπὶ βάσεως καὶ κοσμομενῶν ἐνίοτε ἄνω καὶ κάτω διὰ κυματίων (παρ. Β) καὶ ἄλλων κυλινδρικῶν. Ἄξιον σημειώσεως εἶναι ὅτι τὰ ἐν λόγῳ βάθρα εἶναι διατεταγμένα τοξοειδῶς, οἷον ἐν χορῶ ἐκατέρωθεν τοῦ βόθρου τοῦ λατρευτικοῦ συμπλέγματος, σημειοῦνται δ' εἰς τὸ σχέδιον τοῦ παρενθέτου πίνακος Α διὰ τῶν ἀριθμῶν 4 ἕως 15. Πλὴν ὅμως αὐτῶν εὐρέθησαν ἀκόμη μεταξὺ τῶν χωμάτων καὶ ἄλλα κυλινδρικά ἢ ὀρθογώνια βάθρα τεμαχισμένα ὅμως καὶ ἐρριμμένα ἀτάκτως ἐπὶ τοῦ δαπέδου, ὥστε νὰ μὴ δύναται νὰ καθορισθῇ ἡ ἀκριβὴς των θέσις, δι' ὃ καὶ δὲν ἐσημειώθησαν εἰς τὸ σχέδιον τοῦ παρενθέτου πίν. Α. Ἄλλα τέλος βάθρα



Εἰκ. 9. Κυβικὸς λίθος μετὰ βαθύνσεων.

ἐν σχήματι τραπέζης ἐτοποθετήθησαν εἰς τὸ βόρειον πτερύγιον, σημειοῦνται δ' εἰς τὸ σχέδιον τῆς εἰκόνης διὰ τῶν ἀριθμῶν 16 καὶ 17.

Πολλὰ ἐκ τῶν βάθρων φέρουσιν ἐπὶ τῆς ἐξωτερικῆς κατακορύφου ἐπιφανείας των ἐπιγραφάς, ἐξ ὧν συνάγεται, ὅτι ἐστῆριζόν ποτε εἰκονιστικούς ἀνδριάντας νεαρῶν γυναικῶν, αἵτινες ἐχρημάτισαν ἱέρεια τῆς ἐν τῷ ναῷ λατρευομένης Ἀρτέμιδος. Τοῦτο ἄλλως τε ἐπιβεβαιοῦται καὶ ἐξ ἰκανῶν μαρμαρίνων ἀνδριάντων νεαρῶν γυναικῶν, οἵτινες εὐρέθησαν κατὰ τὴν ἀνασκαφὴν τοῦ ναοῦ καὶ περὶ τῶν ὁποίων θὰ γίνῃ μακρότερος λόγος κατωτέρω.

Ἐς γνωρίζωμεν λοιπὸν κατ' ἀρχὰς τὰ ἐνεπίγραφα βάθρα.

Σπουδαῖον μεταξὺ αὐτῶν εἶναι α) τὸ ὑπ' ἀριθ. 5, εὐρισκόμενον ἀριστερῶ τοῦ βάθρου τῆς θεᾶς. Τοῦτο ἔχει τὸ σχῆμα ὀρθογωνίου παραλληλεπίπεδου, τὸ ὁποῖον πατεῖ ἐπὶ βάσεως καὶ φέρει ἄνω κυματοφόρον στέψιν (παρένθ. πίν. Β, α καὶ πίν. 112β), ἣτις δυστυχῶς εἶναι κατὰ τὸ ἀριστερὸν ἄκρον ἀποκεκορυσμένη. Ἐπὶ τοῦ βάθρου τούτου ἐχαράχθησαν δύο ἐπιγραφαί : μία ἐπὶ τῆς στέψεως καὶ ἄλλη, ἕμμετρος αὐτῇ, ἐπὶ τῆς προσθίας κατακορύφου ἐπιφανείας τοῦ κορμοῦ (πίν. 112β).

Ἡ πρώτη ἐξ αὐτῶν λέγει :

[Δαμόνικος τοῦ δεῖνο]ς, *Τιμαρχίς Δαμαρχίδα ἱερατεύσαντες*
Μεγῶ] τὰν θυγατέρα

Ἡ δὲ δευτέρα ἔχει ὧς ἐξῆς :

1 *Τᾷ παρθένῳ τὰν παῖδα σοί με πότνια*
Ὀρθεία Δαμόνικος ἠδ' ὀμμενέτις
Τιμαρχίς, ἐσθλοῦ πατρός, ἀνθεσαν Μεγῶ
τεδὸν χερσὶ κρατεύσασαν Ἀρτεμι βρέτας
5 *ἄν τε πρὸ βωμῶν σῶν ἔτεινα λαμπάδα.*
Εἴη δὲ καμὲ τὰν ἐπιπρεπέα χάριν
τεῖσαι γονεῦσιν. Ἐνδικον γὰρ ἔπλετο
καὶ παισὶ τιμᾶν ἐμ μέρει φντοσπόρους

Ἐκ τῆς ἐπιγραφῆς ταύτης διδασκόμεθα πολλά.

Ἐκ τῶν ἀνωτέρω δύο ἐπιγραφῶν διδασκόμεθα, ὅτι οἱ γονεῖς μιᾶς ἱερείας τῆς Ἀρτέμιδος *ἱερατεύσαντες* δηλ. διατελέσαντες καὶ αὐτοὶ ἱερεῖς — πιθανώτατα αὐτῆς ταύτης τῆς Ἀρτέμιδος, ἀφ' οὗ δὲν ἀπεκλείετο καὶ ἀνδρὸς ἱερέως ἢ μεθ' ἱερείας συνάσκησις τῆς ἱερατείας τῆς Ἀρτέμιδος, ὡς μᾶς πληροφοροεῖ ὁ Πανσανίας (VIII 13. 1) προκειμένου περὶ τοῦ ἐν Ὀρχομενῷ τῆς Ἀρκαδίας ἱεροῦ τῆς Ὑμνίας Ἀρτέμιδος, — ἀνέθεσεν ἀνδριάντα τῆς κόρης των εἰς τὴν Ἀρτεμιν, ἣς αὕτη διετέλεσεν ἱέρεια. Τὰ ὀνόματα

τοῦ πατρὸς καὶ τῆς κόρης, Δαμόνικος καὶ Μεγῶ¹, χαραγμένα ἐπὶ τοῦ ἀποκεκρουμένου ἀριστεροῦ ἄκρου τῆς ἐπὶ τῆς στέψεως ἐπιγραφῆς (πίν. 112β), συνάγομεν ἐκ τῆς δευτέρας ἐπὶ τοῦ κορμοῦ τοῦ βάρθρου χαραχθείσης ἐπιγραφῆς, ἣτις, ἀποτελοῦσα μετρία ποιητικῆς ἀξίας ἔμμετρον ἐπίγραμμα, μᾶς εἶναι ἐν τούτοις πολύτιμος δι' ἄλλας πληροφορίας, τὰς ὁποίας μᾶς παρέχει. Εἰς τὸ ἐπίγραμμα πράγματι τοῦτο ἡ Ἄρτεμις, χαρακτηριζομένη διὰ τῶν συνήθων δι' αὐτὴν ἐπιθέτων *παρθένος* καὶ *πότνια* (πρβ. τὴν *πότνιαν θηρῶν*) φέρει καὶ τὴν ἐπὶ κλησὶν *οὐραία*, οἷα δὲν ἀναφέρεται διὰ τὴν Ἄρτεμιν ἐν Μεσσήνῃ ὑπὸ τοῦ Πausανίου, μνημονεύοντος ἐνταῦθα λατρείαν αὐτῆς μόνον ὡς Λαφρίας καὶ Φωσφόρου (Πaus. IV 31.3 καὶ 31.7). Οὕτω ἡ καθαρῶς σπαρτιατικὴ καὶ κατ' ἐξοχὴν δωρικὴ λατρεία τῆς Ὀρθίας Ἀρτέμιδος ἀποδεικνύεται ἀσκουμένη καὶ ἐν Μεσσήνῃ, ἐκτὸς τῶν γνωστῶν μέχρι τοῦδε πόλεων τῆς Πελοποννήσου (Σπάρτης, Ἀρκαδίας, Ἡλιδος, Ἐπιδάουρου) καὶ τῶν Μεγάρων, Ἀθηνῶν καὶ Βυζαντίου, ἐνθα ἐπίσης ἤσκειτο.

Ἄλλὰ καὶ ἀπὸ τελετουργικῆς πλευρᾶς μᾶς εἶναι τὸ ἐπίγραμμα πολύτιμον· διότι ἀναφέρει, ὅτι ἡ ἱέρεια ἐκράτει εἰς τὴν χεῖρά της κατὰ τὴν λειτουργίαν τὸ *βρέτας* ἤτοι τὸ ξόανον τῆς θεᾶς, ἔτεινε δὲ καὶ λαμπάδα πρὸ τῶν βωμῶν αὐτῆς. Τὸ αὐτὸ ξόανον τῆς Ὀρθίας μαρτυρεῖ ὁ Πausανίας (III 16.6) ὅτι ἐκράτει καὶ ἡ ἱέρεια τῆς Ὀρθίας ἐν Σπάρτῃ κατὰ τὴν διάρκειαν τῆς περιφήμου διαμαστιγώσεως τῶν νέων, τὸ ξόανον δὲ τοῦτο εἰκονίζοντο κρατοῦσαι καὶ αἱ ἱέρειαι τῆς Ὀρθίας ἐν Μεσσήνῃ, ὡς ἀποδεικνύουσιν εὐρεθέντα κατὰ τὴν ἀνασκαφὴν τεμάχια γυναικείων ἀνδριάντων, περὶ ὧν θὰ ὁμιλήσωμεν κατωτέρω.

Συνεχίζοντες ἤδη τὸν κατάλογον τῶν ἐπὶ τῶν βάρθρων ἀναθηματικῶν ἐπιγραφῶν θὰ ἀναφέρωμεν :

2) Ἐπὶ τετραγώνου βάρθρου, κυματοφόρου ἄνω καὶ κάτω, βαίνοντος ἐπὶ ὕψηλης, ἐξεχούσης, τετραγώνου βάσεως, κειμένου δ' ἐν τῷ βορείῳ πτερύγῳ τοῦ ναοῦ (πίν. 113α καὶ παρενθ. πίν. Α, 16 καὶ Β, γ) ὑπ' ἀριθμ. 16 τοῦ παρενθ. πίν. Α, ἐχαραχθὴ ἐπὶ τῆς προσθίας κατακορύφου ἐπιφανείας του ἐπιγραφῆ, ἣτις λέγει :

Δαμοφῶν Ξενοφίλου

τὰν γυναῖκα

Θεοφάνειαν Φιλωνίδα

Ὑψ. γραμμ. 0.026

Ὁ ἐνταῦθα μνημονευόμενος Δαμοφῶν φέρει τὸ αὐτὸ πατρωνυμικὸν πρὸς τὸν γνωστὸν ἐκλεκτὸν γλύπτην, ὅστις, κατὰ Πausανίαν (IV 31.3),

¹ Τὸ ὄνομα Μεγῶ ἀπαντᾷ μόνον ὡς ὄνομα πλειόνων ἱερείων τῆς Κυρηναϊκῆς (Suppl. Epigr. Gr. 9 ἀρ. 176 καὶ CIG III 5143).

πολλὰ ἀγάλματα ἐποίησεν εἰς τε τὴν πατρίδα του Μεσσήνην καὶ εἰς ἄλλας ἀκόμη πόλεις τῆς Πελοποννήσου (Αἴγιον VII 23. 3, Μεγαλόπολιν VIII 31. 3, Λυκόσουραν VIII 37. 2). Δὲν εἶναι ἐν τούτοις πιθανὸν νὰ πρόκειται ἐνταῦθα περὶ τοῦ ἰδίου τεχνίτου ἀλλὰ περὶ ὁμωνύμου ἐγγόνου του· διότι τὰ γράμματα τῆς ἐπιγραφῆς δηλοῦσι χρόνους κατὰ τι ὑστερωτέρους τοῦ ἀ' ἡμίσεος τοῦ 2ου π. Χ. αἰ. ὅτε, κατὰ τὰς τελευταίας θεωρίας¹, ἵκμασεν ὁ Δαμοφῶν.

Πρέπει δ' ἐνταῦθα νὰ σημειωθῇ, ὅτι παλαιότερον εἶχεν εὐρεθῆ παρὰ τὸ Στάδιον ἀναθηματικὴ βάσις ἐκ δύο τεμαχίων φερόντων τὰς ἐξῆς ἐπιγραφὰς (IG V, 1 1443) ἤτοι I: [Ξενοφι]λος Δαμοφῶν[το]ς [ἀνέθηκε τὸ ἄ]γαλμα [τᾶς] ἀγ[ε]μ[ό]νος [Ἀρτέμιδ]ι καὶ τᾶ πόλει καὶ II: Δαμ[ο]φῶν καὶ Ξενοφίλος Δαμοφῶντος [τὸ ἄγαλμα] Τρ[ι]όπα καὶ τᾶ πόλει, τὰς ὁποίας ὁ ἐκδότης χρονολογεῖ ἀπὸ τοῦ τέλους τοῦ 2ου ἢ ἀπὸ τοῦ 1ου π. Χ. αἰῶνος.

Ἴσως λοιπὸν ὁ ἕτερος τῶν ἐν ταῖς ἀνωτέρω ἐπιγραφαῖς μνημονευομένων ἀναθετῶν νὰ εἶναι ὁ αὐτὸς πρὸς τὸν τῆς ἡμετέρας ἐπιγραφῆς Δαμοφῶντα.

3) Ἐπὶ τῆς προσθίας ἐπιφανείας τετραγώνου βάθρου, κυματοφόρου ἄνω καὶ κάτω, ἰδρυμένου δ' ἐπὶ ὑψηλῆς βάσεως ἐν τῷ βορείῳ πτερυγίῳ τοῦ ναοῦ (παρένθ. πίν. Α, 17 καὶ Β, α) (πίν. 113β).

Θιώτας καὶ Σοφαρχίς Τιμαρέταν
τὰν θυγατέρα Ἀρτέμιδι

ᾠψ. γραμμ. 0.035

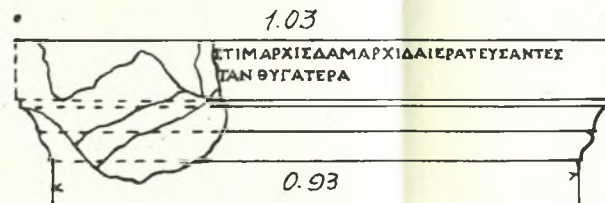
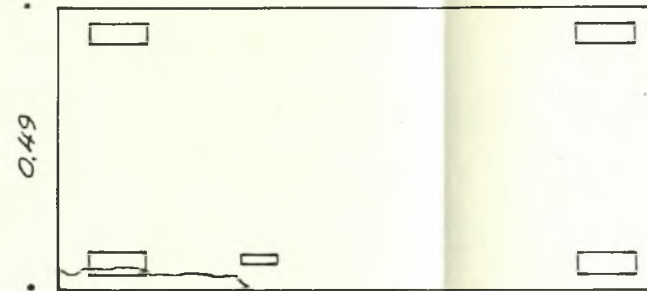
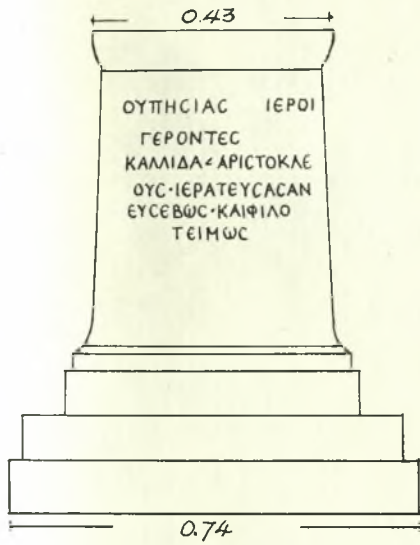
Πρόκειται καὶ πάλιν περὶ ἀναθέσεως εἰς τὴν Ἀρτεμιν τοῦ ἀνδριάντος ἱερείας κόρης ὑπὸ τῶν γονέων της. Τοῦ ἀγάλματος μάλιστα σώζεται ἐπὶ τῆς ἄνω ἐπιφανείας τοῦ βάθρου ἢ διὰ τὴν ἐνσφήνωσιν τῆς πλίνθου ἐγκοπὴ (πίν. 113β).

Τὸ ὄνομα Θιώτας ἀντὶ τοῦ Θεώτας (IG III 5926 Β) ἀνάλογον τῷ Θέων-Θίων προῆλθεν ἐκ μετατροπῆς τοῦ ε εἰς ι, οἷα συχνάκις παρατηρεῖται εἰς ἐπιγραφὰς τῆς Βοιωτίας, τῆς Κρήτης καὶ τῆς Κύπρου². Τὸ Σοφαρχίς ἄλλοθεν ἀμαρτύρητον.

4) Ἐπὶ λιθίνου ὀρθογωνίου βάθρου κειμένου πρὸς Β. τοῦ βάθρου τοῦ λατρευτικοῦ ἀγάλματος, ἐν τῷ μέσῳ διαμερίσματι τοῦ ναοῦ. Ἐπὶ τῆς προ-

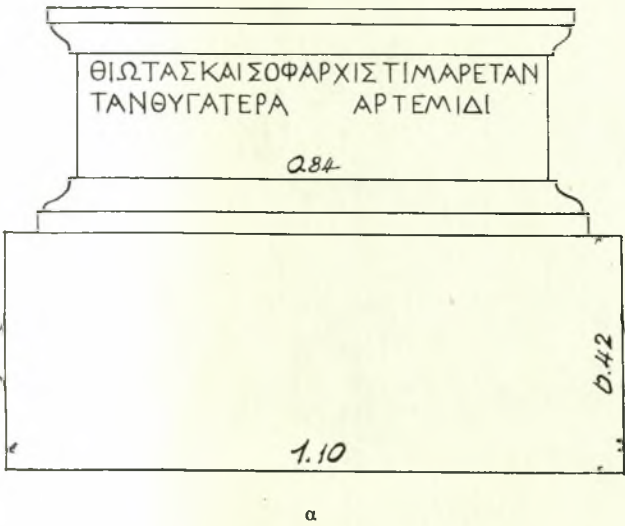
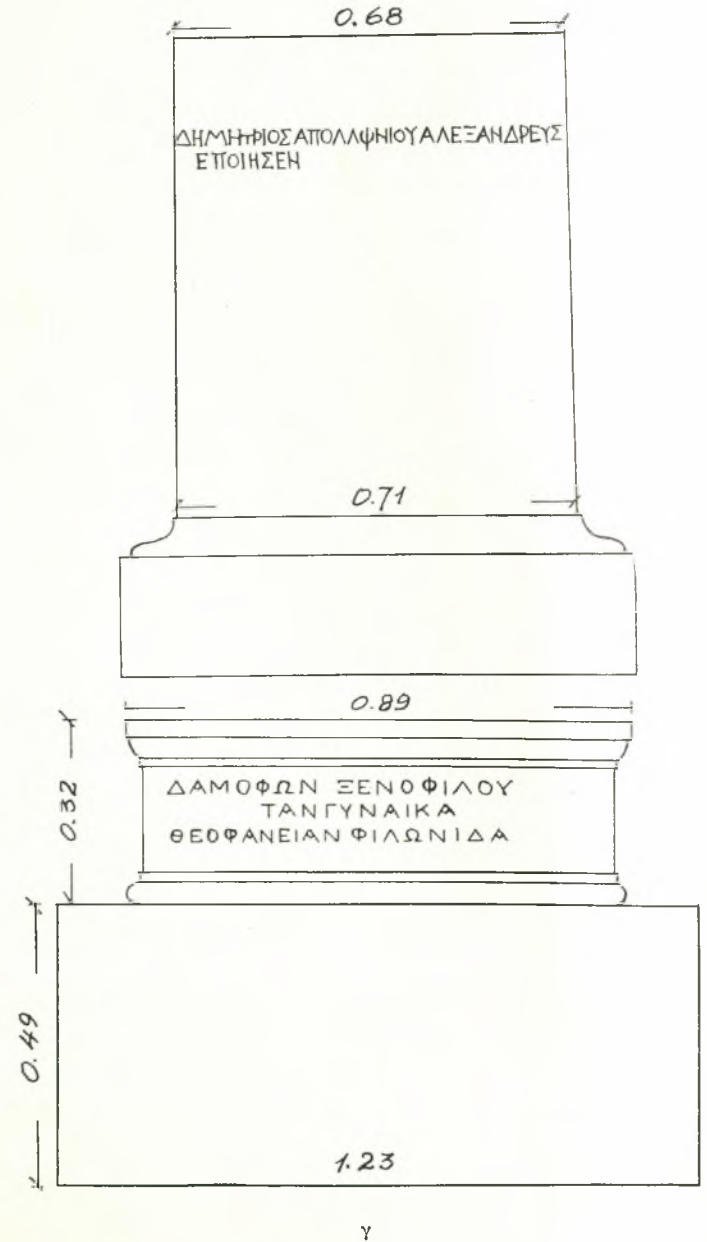
¹ Βλ. σχετικῶς Μ. BIEBER ἐν Hommage à J. Bidez et Fr. Cumont, Paris 1949, σ. 39 καὶ D. MUSTILLI ἐν Enciclopedia dell' Arte τ. 2, 1965, σ. 1000.

² Πβλ. COLLITZ-BECHTEL, Sammlung der gr. Dialektinschriften, Göttingen 1901, Register 61.



0.89

ΕΥΣΕΒΩΣ ΚΑΙ ΦΙΛΟ ΤΕΙΜΩΣ
ΕΥΣΕΒΩΣ ΚΑΙ ΦΙΛΟ ΤΕΙΜΩΣ
ΕΥΣΕΒΩΣ ΚΑΙ ΦΙΛΟ ΤΕΙΜΩΣ
ΕΥΣΕΒΩΣ ΚΑΙ ΦΙΛΟ ΤΕΙΜΩΣ
ΕΥΣΕΒΩΣ ΚΑΙ ΦΙΛΟ ΤΕΙΜΩΣ
ΕΥΣΕΒΩΣ ΚΑΙ ΦΙΛΟ ΤΕΙΜΩΣ
ΕΥΣΕΒΩΣ ΚΑΙ ΦΙΛΟ ΤΕΙΜΩΣ
ΕΥΣΕΒΩΣ ΚΑΙ ΦΙΛΟ ΤΕΙΜΩΣ
ΕΥΣΕΒΩΣ ΚΑΙ ΦΙΛΟ ΤΕΙΜΩΣ
ΕΥΣΕΒΩΣ ΚΑΙ ΦΙΛΟ ΤΕΙΜΩΣ



β

σθίας ἐπιφανείας του ἐχαράχθη μόνον τὸ ὄνομα τοῦ γλύπτου, ὅστις ἐποίησε τὸν ἀνδριάντα (πίν. 112α).

Δημήτριος Ἀπολλωνίου Ἀλεξανδρεύς
ἐποίησεν

Ὑψ. γραμμ. 0.018
Διαστ. 0.008

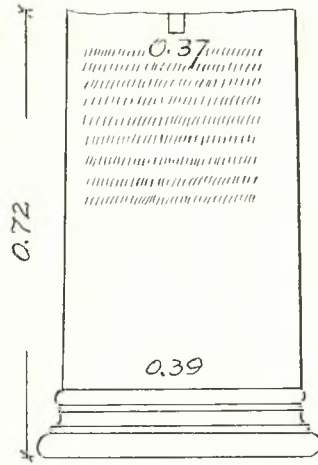
Ἐκ τῶν πολλῶν γνωστῶν γλυπτῶν Δημητρίων¹ οὐδεὶς δύναται νὰ ταυτισθῇ πρὸς τὸν ἡμέτερον, ἐπειδὴ οὐδενὸς ὁ πατὴρ ὠνομάζετο, ὡς ὁ τοῦ ἡμετέρου, Ἀπολλώνιος. Τὰ ἀμελῶς χαραγμένα καὶ ἀκανόνιστα γράμματα (πίν. 112α) τάσσουνε τὴν ἐπιγραφὴν ταύτην εἰς τοὺς πρώτους μ. Χ. αἰῶνας.

5) Ἐπὶ λιθίνου ἄνω ἀποκεκρουμένου κυλινδρικοῦ βάθρου μ. σ. ὕψ. 0.72 (εἰκ. 10), μετ' ἰωνικῆς βάσεως καὶ ἐλαφροῦς μειώσεως, φέροντος ἐπὶ τῆς ἄνω στρογγύλης ἐπιφανείας του στρογγύλον τόρμον προσηλώσεως τοῦ ἀνδριάντος, ἡ ἐπιγραφὴ (πίν. 120β) :

.....

καὶ οἱ τῆς Οὐ-
πησίας ἱεροὶ
γέροντες, οἱ
ἀπὸ Κρησφόν-
τα, Εἰρήναν Νυμ-
φοδότου τὴν
ἱέρειαν φιλοτεί-
μως καὶ εὐσεβῶ[ς
ἱερασο[μ]έν[αν Ἀρτέμιτι

Ὑψ. γραμμ. 0.04 μ.



Εἰκ. 10. Βάθρον τοῦ ἀνδριάντος τῆς ἱερείας Εἰρήνης.

Τὸν ἀνδριάντα τῆς ἱερείας Εἰρήνης ἀνέθεσαν, κατὰ τὴν ἐπιγραφὴν, καὶ οἱ ἱεροὶ γέροντες τῆς Οὐπησίας. Τὸ Οὐπησία ἐνταῦθα εἶναι προφανῶς ἐπιθέτου τῆς ἐν τῷ ναῷ λατρευομένης Ἀρτέμιδος καὶ δὴ παραλλαγὴ τοῦ ἐπιθέτου Οὐπίς, δι' οὗ ὁ Καλλίμαχος εἰς τὸν εἰς Ἀρτεμιν ὕμνον του, προσφωνεῖ τὴν θεάν, χαρακτηρίζων αὐτὴν καὶ ὡς φαεσφόρον². Εἶπομεν δ' ἤδη ὅτι ὡς φωσφόρος μαρτυρεῖται ὑπὸ τοῦ Πausανίου, ὅτι ἐλατρεύετο ἡ Ἀρτεμις ἐν Μεσσηνίᾳ. Ὅτι δὲ τὸ Οὐπίς ἦτο πράγματι ἐπωνυμία ἢ ἐπί-

¹ Βλ. τὸν σχετικὸν κατάλογον παρὰ THIEME - BECKER, Lexikon der Bildenden Künstler ἐν λ. καὶ ἰδίᾳ τὸν παρὰ G. LIPPOLD, Griechische Plastik (ἐν Handb. der Archäologie VI, 3, 1) σ. 389 - 90.

² Ὑμν. εἰς Ἀρτεμιν 204 (ἔκδ. Pfeiffer) : Οὐπι ἄνασσ' ἐδώπι φαεσφόρε.

θετον τῆς Ἀρτέμιδος βεβαιῶται οὐ μόνον ἐξ αὐτοῦ τοῦ Καλλιμάχου¹ ἀλλὰ καὶ ὑπὸ τοῦ Τζέτζη² καὶ τοῦ Μ. Ἐτυμολογικοῦ³. Σημειωτέον ὅτι Οὔπις ὠνομάζετο καὶ μία τῶν τριῶν ὑπερβορείων παρθένων, δι' ἃ καὶ τὸ Μ. Ἐτυμολογικὸν προσθέτει (ἐν λ.) ὅτι ἡ Ἄρτεμις ὠνομάσθη οὕτω ἢ παρὰ τὸ ὀπίζεσθαι (= βοηθεῖν) τὰς τικτούσας αὐτῇ, ἢ παρὰ τὴν θρέψασαν αὐτὴν Οὔπιν· ἢ διὰ τὰς ὑπερβορέας κόρας Οὔπιν, Ἐκαέρην, Λοξώ, ἡς ἐτίμησεν Ἀπόλλων καὶ Ἄρτεμις. Καὶ ἀπὸ τῆς Οὔπιδος, ἢ Ἄρτεμις Οὔπις⁴.

Ὅσον δ' ἀφορᾷ τοὺς ἱεροὺς γέροντας⁵ τῆς Οὔπησιος οὔτοι θ' ἀπετέλουν πιθανῶς σύλλογον γερουσιαστῶν ἢ πρεσβυτέρων ἰδιωτῶν, τελούντων ὑπὸ τὸν ἔλεγχον τῆς πόλεως, ἐπιμελουμένων δὲ⁶ τοῦ ἱεροῦ τῆς Ἀρτέμιδος, ἣτις ἐνταῦθα τιτλοφορεῖται διὰ τοῦ ὀνόματος Οὔπησιος.

Ὁ σύλλογος οὗτος τῶν γερόντων, ὅστις ἀνῆγε τὴν καταγωγὴν του εἰς τὸν κατὰ Παυσανίαν (IV 3. 6) ἡγεμόνα τοῦ Δωρικοῦ Κρυσφόνητην— ἕνα τῶν δωριέων κατακτητῶν τῆς Πελοποννήσου, ὅστις ἔλαβεν εἰς τὸ μεριδίον του τὴν Μεσσηνίαν— ἔχει ἀνάλογον τὰ εἰς διαφόρους πόλεις ἰδίᾳ τῆς Μ. Ἀσίας καὶ ἀλλαγῶν ὑφιστάμενα συνέδρια τῶν νέων⁷.

Τὰ καμπύλα ἔψιλον καὶ σίγμα δηλοῦσι πάντως ὑστέρους ρωμαϊκοὺς χρόνους.

6) Ἐπὶ λιθίνου κυλινδρικοῦ βάρθρου τοῦ μέσου διαμερίσματος τοῦ ναοῦ βαίνοντος ἐπὶ διβάθμῳ βάσεως, ἔχοντος ἑλαφρὰν πρὸς τὰ ἄνω μείωσιν (παρένθ. πίν. Β, δ) καὶ φέροντος εἰς τὸ κέντρον τῆς ἄνω ἐπιφανείας του στρογγύλον τόρμον προσηλώσεως ἀνδριάντος ἢ ἐπιγραφῆ:

. οἱ τὰς]

Οὔπησιος ἱεροὶ

γέροντες

Ὑψ. γραμμ. 0.04

¹ Ἐ. ἀ.: καὶ δέ σε κείνης Κρηταέες καλέουσιν ἐπωνυμίην ἀπὸ νόμφης.

² Εἰς Λυκόφρ. 936: ὡς καὶ Ἀρτέμιδος / Δίκτυνα παρὰ Κρησίην, Οὔπις παρὰ Θοράξιν / Ὀρθωσία παρὰ Ἀρκάσιον, ἀπὸ ὄρους Ὀρθωσίον Ἀρκαδικοῦ.

³ Ἐν λ. Οὔπις, ἐπίθετον Ἀρτέμιδος.

⁴ Πρβλ. NONNOY Διον. XLVIII 8. 332.

⁵ Ἡ γερουσία συνήθως χαρακτηρίζεται ὡς ἱερά (πβλ. IG V, 1 1346: πρεσβύτης), καὶ τὸ συχνότατα ἀπαντῶν ἐν ἐπιγραφαῖς γεροντεύσας (IG V, 1 258, 358, 221 κλπ.).

⁶ Ἡ μεγάλη χωριστὰ δημοσιευθησομένη ἐπιγραφὴ ἀναφέρει ρητῶς ἐπιμελητὰς τῆς Οὔπησιος.

⁷ Βλ. περὶ αὐτῶν LÉVY ἐν REG 1895, 231. E. ZIEBARTH, Das gr. Vereinswesen, σ. 111. POHLAND, Geschichte des griech. Vereinswesens, 33 ἔξ. καὶ Δ. ΕΥΑΓΓΕΛΙΑΔΗΝ, ΑΔ 6, 1920-21, σ. 100.

Καλλίδα Ἀριστοκλέ-
ους ἱερατεύσασαν
εὐσεβῶς καὶ φιλο-
τείμως

Τῶν ὑστέρων ρωμ. χρόνων

7) Ἐπὶ κυλινδρικοῦ βάρθρου τοῦ νοτίου πτερυγίου τοῦ ναοῦ, ἄνω ἀπο-
κεκρουμένον, ἡ ἐπιγραφή :

οἱ ἱερ]ο[ι γέροντες]
οἱ ἀπὸ Κρεσφ[όν-
τα Κλαυδίαν Σί-
τηριν τὴν ἱέρει-
αν φιλοτείμως
καὶ εὐσεβῶς ἱε-
ρασαμέναν Ἀρτέ-
μιτι Ὁρθεία

ῴΥψ. γραμμ. 0.04

Διαστ. 0.025

Τὸ ὄνομα Σίτηρις εἶναι ἄλλοθεν ἀμαρτύρητον. Τὴν ἀνάθειν τοῦ ἀν-
δριάντος ἐτέλεσαν καὶ ἐνταῦθα οἱ ἀπὸ Κρεσφόντα ἱεροὶ γέροντες τῆς Οὐ-
πησίας. Τὸ καμπύλον σχῆμα τοῦ ἔπιλον καὶ τοῦ σῖγμα δηλοῖ ὑστερωτέρους
ρωμαϊκοὺς χρόνους.

8) Ἐπὶ τῆς κατακορύφου παρειᾶς κολοβῆς, λιθίνης κυματοφόρου στέ-
ψεως βάρθρου (μ. σ. μ. εἰκ. 11, ἄνω δεξιᾷ) εὐρεθέντος ἔξω τοῦ ναοῦ, πρὸς
Ἀνατολάς, ἡ ἐπιγραφή. . .]υριπ . ἱερατεύ- ῴΥψ. γραμμ. 0.018 μ.
σασαν]τᾶ ῴΥγειᾶ. Διαστ. 0.01.

Πρόκειται περὶ βάρθρου ἀνδριάντος ἱερείας τῆς ῴΥγειᾶς, λατρευομένης
ἴσως εἰς τι σημεῖον τῆς πρὸ τοῦ ναοῦ τῆς Ἀρτέμιδος στοᾶς¹.

Ἡ ἔξεταζομένη ἐπιγραφή δύναται λόγῳ τοῦ χαρακτηῆρος τῶν γραμμά-
των τῆς νὰ ἀναχθῆ εἰς τοὺς τελευταίους ἑλληνιστικοὺς χρόνους.

9) Θραῦσμα λιθίνης πλακός, μ. σ. μ. 0.32 μ., φέρον τὴν κολοβὴν ἐπι-
γραφήν (εἰκ. 11, ἄνω ἀριστερᾷ) :

Φλ[αβ . . .

ῴΥψ. γραμμ. 0.01 μ.

θυ[γατέρα ;

Διαστ. 0.01

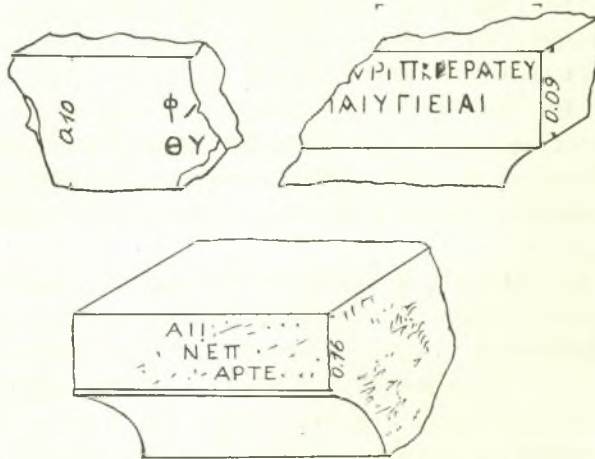
Ρωμαϊκῶν χρόνων.

¹ Ἡ εὐρεσις τῆς ἐπιγραφῆς ταύτης ἔρχεται εἰς ἐνίσχυσιν τῆς γνώμης τοῦ
KIRSTEN (ἐν KIRSTEN - KRAIKER, Griechenlandkunde⁴, 424 κ.έ.), ὅστις ἐν τῷ
ἡμετέρῳ τετραστώφ συγκροτήματι ἀναγνωρίζει μετ' ἐπιφυλάξεως τὸ Ἀσκληπιεῖον
τῆς Μεσσήνης. Ὑποβοηθητικὴ τῆς γνώμης ταύτης εἶναι καὶ ἡ ἐπιγραφή τῆς Μεσσήνης
(IG V, 1 1462), ἣτις ἀναφέρει ὅτι κάτωθεν τοῦ Καισαρείου, ἦτοι πιθανώτατα τοῦ
ἡμετέρου Σεβαστείου, εὕρισκετο ἡ τετράγωνος περίστυλος αὐλὴ τοῦ Ἀσκληπιείου.

10) Θραῦσμα στέψεως βάρθρου μετὰ κοίλου κυματίου ἔξ ἐρυθρωποῦ λίθου, φέρον ἐπὶ τῆς προσθίας κατακορύφου ἐπιφανείας του (εἰκ. 11, κάτω) τὴν ἐπιγραφὴν :

Αἱ
 Ν Ε Π
 ΑΡΤΕ [μετ]

Ἐρχόμεθα τώρα εἰς τὴν συνοπτικὴν ἐξέτασιν τῶν κατὰ τὴν ἀνασκαφὴν εὐρεθέντων ἀνδριάντων. Οὗτοι εἶναι πάντες γυναικεῖοι, εἰκονίζουσι δὲ βεβαίως τὰς εἰς τὰς ἐπιγραφὰς τῶν βάρθρων μνημονευομένας νεαρὰς ἱερείας



Εἰκ. 11. Τεμάχια ἐνεπιγράφων βάρθρων.

τῆς Ἀρτέμιδος. Οἱ ἀνδριάντες εὐρέθησαν ἐρριμμένοι τῆδε κάκεισε εἴτε ἀπ' εὐθείας ἐπὶ τοῦ δαπέδου τοῦ ναοῦ καὶ τοῦ νοτίου πτερυγίου εἴτε εἰς ἀνώτερον στῶμα τῆς ἐπιχώσεως, εἰς δὲ μάλιστα καὶ ἔξω τοῦ ναοῦ κατακεκλιμένος παρὰ τὸ θωράκιον τοῦ νοτίου ἀνοίγματος τῆς προσόψεως.

Ἡ ἀκαταστασία εἰς ἣν εὐρέθησαν καὶ ἡ κολόβωσις πολλῶν ἔξ αὐτῶν καθιστᾷ ἀδύνατον τὴν ταύτισίν των πρὸς τὰ βάρθρα των, μαρτυρεῖ δὲ συνάμα καὶ περὶ βιαίας καταστροφῆς τοῦ ναοῦ.

Ἰάντες οἱ ἀνδριάντες εἶναι ἐκ λευκοῦ λεπτοκόκκου μαρμάρου, μετὰ συμφοῦς λεπτῆς πλίνθου, τὸ δὲ μέγεθός των εἶναι μικρότερον τοῦ φυσικοῦ. Οὕτω π.χ. ὁ τοῦ πίνακος 114α, β ἔχει ὕψος μέχρι τοῦ λαιμοῦ μόνον 0.88 μ. συμπεριλαμβανομένης καὶ τῆς 0.03 μ. ὑψηλῆς ἑλλειψοειδοῦς πλίνθου του. Καὶ ἄλλοι μὲν ἔξ αὐτῶν διατηροῦν ὀπωσδήποτε ἀκεραίους τοὺς

κορμούς των μέχρι τοῦ λαιμοῦ, ἄλλων δὲ πάλιν σώζεται μόνον τὸ ἄνω ἢ τὸ κάτω τμήμα τοῦ κορμοῦ (πίν. 116γ, 117α).

Αἱ χεῖρες τῶν περισσοτέρων ἐλλείπουν εἴτε ὀλοσχερῶς (ἦτοι ἀπὸ τῶν ὤμων), εἴτε ἀπὸ τοῦ ἀγκῶνος καὶ κάτω, ἐλειδῆ ἦσαν κατεσκευασμένα κατὰ τὸ πλεῖστον ἐκ χωριστοῦ τεμαχίου μαρμάρου, ὡς ἀποδεικνύουν οἱ σωζόμενοι εἰσέτι στρογγύλοι τόρμοι ἢ καὶ αὐτοὶ οἱ σιδηροὶ γόμφοι προσηλώσεώς των. Αἱ κεφαλαὶ ὡσαύτως ἦσαν πρόσθετοι, ὡς συνέβαινε συνήθως εἰς τοὺς εἰκονιστικούς ἀνδριάντας καὶ ἰδίᾳ τοὺς ρωμαϊκοὺς καὶ ὡς ἄλλωστε ἀποδεικνύουν αἱ εἰς τὸ ἄνω μέρος τοῦ λαιμοῦ σωζόμεναι κοιλότητες, χάριν τῆς ἐνθέσεως (πίν. 116α). Ἐκ τῶν προσθέτων τούτων κεφαλῶν εὐρέθη μία καὶ μόνη καὶ αὕτη οὐχὶ πλήρης, ἀλλ' εἰς δύο συναρμολογηθέντα τεμάχια (πίν. 118α).

Αἱ ἱέρειαι φέρουν πᾶσαι τὸν ποδήρη, πολύπτυχον ἐσωτερικὸν χιτῶνα μετὰ ἢ ἄνευ ἀποπτύγματος καὶ κόλπου (πίν. 114α καὶ 115α) ἐζωσμένον δὲ πολὺ ὑψηλότερον τῆς μέσης (πίν. 115α), ἐνίοτε δὲ καὶ δις εἷς τε τὸν κόλπον καὶ ὑπὸ τὸ στήθος, κατὰ ἀττικά πρότυπα (πίν. 115α, β) (πβλ. καὶ τὴν Ἔρτεμιν τῶν Γαβίων τοῦ Λούβρου ἐν Ε. ΑΒΡΑΗΑΜΣ, *Greek Dress*, εἰκ. 37). Ἐπὶ τοῦ χιτῶνος φέρουσι συνήθως εὐρὴ ἱμάτιον, ὅπερ καλύπτει ὀλόκληρον τὴν ῥάχιν (πίν. 114β, δ καὶ 116β) καὶ τὸ πλεῖστον τοῦ προσθίου σώματος, ἀφῖνον ἀκάλυπτον τὸν χιτῶνα μόνον κατὰ τὸ δεξιὸν ἄνω ἥμισυ τοῦ στήθους. Τὸ ἱμάτιον διερχόμενον λοξῶς κάτωθεν τῆς δεξιᾶς μασχάλης ἀνέρχεται ἐπὶ τοῦ ἀριστεροῦ ὤμου, ὁπόθεν τὸ ἄκρον του καταπίπτει ἄλλοτε ἔμπρὸς εἰς πλουσίας λεπτὰς πτυχὰς πρὸ τοῦ στήθους (πίν. 114α) ἄλλοτε δὲ ὀπίσω εἰς βαρείας, μακρὰς πτυχὰς (πίν. 114δ). Ἐνίοτε ἀντὶ ἱματίου φέρουσιν αἱ ἱέρειαι ἐπὶ τοῦ χιτῶνος τὸν πέπλον, ὑψηλὰ ἐζωσμένον¹, ἄνευ (πίν. 115γ, δ) ἢ μετὰ κόμβου καὶ ἄμματος ἐν τῷ μέσῳ (πίν. 116γ), ὅπως περίπου καὶ αἱ ἱέρειαι τῆς Ἰσίδος.

Ὅλοι οἱ ἀνδριάντες στηρίζουν τὸ βάρος τοῦ σώματος ἐπὶ τοῦ ἀριστεροῦ σκέλους, ἐν ᾧ τὸ δεξιὸν φέρουν πρὸς τὰ πλάγια καὶ ὀλίγον ὀπίσω (πίν. 114α, γ καὶ 115α, γ). Αἱ χεῖρες τῶν πλείστων εἶναι κεκαμμένοι εἰς τὸν ἀγκῶνα κατ' ὀρθὴν γωνίαν πρὸς τὰ ἔμπρὸς· θὰ εἶχον λοιπὸν τὸν πῆχυν προτεταμένον καὶ κρατοῦντα πιθανῶς διὰ τῆς ἄκρας χειρὸς ἀντικειμένον τι.

Ἐκ τῶν εὐρεθέντων ἀνδριάντων οἱ πλεῖστοι ἐμφανίζουσιν τὰς κλασσικὰς ἀναλογίας τῶν σωμάτων, εἰς ὅμως (πίν. 115γ, δ) παρουσιάζει τὸ σῶμα τῆς πεπλοφόρου ἱερείας ἐξῆχος ραδινὸν καὶ λιγυρὸν, τὴν δὲ ραδινότητά του ταύτην ἐπιτείνει ὁ εὐθύς ὑπὸ τὸ στήθος ἐζωσμένος πέπλος. Ὁ ἀνδριάς αὐτὸς θὰ ἐξετελέσθη προφανῶς συμφώνως πρὸς πρόγραμμα ἑλληνιστικὰ πρό-

¹ Ὁμοίως ὑψηλὰ ἐζωσμένον πέπλον φέρει ἡ ἱέρεια τοῦ ἐν Θάσῳ ἱεροῦ τῆς Ἐρτέμιδος Πωλοῦς, ρωμαϊκῶν χρόνων (MACRIDY ἐν *JdI* 27, 1912, πίν. 3, Β) μετὰ τὸ ἱμάτιον ἀπὸ κεφαλῆς.

τυπα¹, ἡ μίμησις τῶν ὁποίων συνεχίσθη καὶ κατὰ τοὺς ρωμαϊκοὺς χρόνους, ὡς ἀποδεικνύει μεταξὺ ἄλλων καὶ ἡ κόρη τοῦ συμπλέγματος μητρὸς καὶ κόρης τοῦ Chatsworth, χρονολογουμένου ἀπὸ τῆς ἐποχῆς τῶν Φλαβίων².

Ὅσον δ' ἀφορᾷ τοὺς ὑπολοίπους ἀνδριάντας εἶναι καὶ αὐτοὶ ρωμαϊκὰ ἀντίγραφα, μιμούμενα πρωτότυπα τῶν κλασσικῶν χρόνων (5^{ου} καὶ 4^{ου} π. Χ. αἰ.) οὐχὶ ὅμως πάντοτε δουλικῶς ἀλλ' ἐκλεκτικῶς ἦτοι διὰ προσλήψεως ἢ ἀφαιρέσεως στοιχείων ἐκ ποικίλων κλασσικῶν πρωτοτύπων, δι' ὧν συγκροτεῖται, ὡς ἦδη ἀπὸ μακροῦ ὑπεστήριξαν ὁ ARNDT καὶ ὁ BRENDL (EA 1507 καὶ 4425) μία «κλασσικιστικὴ δημιουργία τῶν ρωμαϊκῶν χρόνων» τοῦ 1^{ου} καὶ τοῦ 2^{ου} μετὰ Χριστὸν αἰῶνων³.

Ὅπως ἰδιαιτέρας μνείας ἄξιος εἶναι ἀνδριὰς ἱερείας σωζόμενος κατὰ τὸ ἄνω ἀριστερὸν ἦμισυ τοῦ κορμοῦ (πίν. 117α). Ἡ γυμνὴ ἀριστερὰ χεὶρ τοῦ ἀκεφάλου τούτου ἀνδριάντος, κοσμουμένη δι' ἀναγλύφων ὀφιοσχίμων βραχιονίων κατὰ τε τὸν βραχίονα⁴ καὶ τὸν καρπὸν καὶ φέρουσα εἰς τὸν παρᾶμεσον δάκτυλον μεγάλην, ἀνάγλυφον σφενδόνην δακτυλίου κρατεῖ ἀπὸ τῆς χαμηλῆς ὀρθογωνίου της βάσεως μικρὰν ἐρμαϊκὴν στήλην (ῦψ. 0.27) κεκλιμένην πρὸς τὰ ὀπίσω, ὥστε τὸ ἄνω μέρος της ν' ἀκκουμβᾷ ἐπὶ τοῦ ὤμου τῆς ἱερείας. Ἐλαφρῶς ἀνάγλυφα ἄκρα βοστρύχων πίπτοντα ἐκατέρωθεν καὶ ὀπισθεν τοῦ λαιμοῦ τῆς στήλης μαρτυροῦσιν, ὅτι πρόκειται περὶ γυναικείας ἐρμαϊκῆς στήλης, ὡς ἄλλως τε προσεπιμαρτυρεῖ καὶ τὸ καλύπτον τὸν κορμὸν αὐτῆς γυναικεῖον ἔνδυμα, ἐν ᾧ τὸ στήθος της κοσμεῖται διὰ μικρᾶς ἀσπίδος. Ὁ κορμὸς τῆς στήλης παρουσιάζει, ὡς συνήθως εἰς τὰς τοιοῦτου εἴδους στήλας, ἐλαφρὰν μείωσιν πρὸς τὰ κάτω. Ἡ στήλη ἔφερε πλαγίως ἄνω ἐξέχοντας ἀγκῶνας σήμερον ἀποκεκρουμένους.

Τὸ ἐξεταζόμενον γλυπτὸν συνεδύασα ἦδη (Ἔργον 1962, 129) πρὸς τὸ ἐκ τοῦ 4^{ου} στίχου τοῦ ἐπὶ τοῦ βάρθρου τῆς ἱερείας Μεγούς ἐπιγράμματος ἀναφερόμενον *βρέτας* τῆς Ἀρτέμιδος, τὸ ὁποῖον ἡ ἱερεία «ἐκράτησε διὰ τῶν ἰδίων της χειρῶν». Ἐπειδὴ δὲ εὐρέθη καὶ ἄλλο τεμάχιον μικρᾶς ἐρμαϊκῆς στήλης διασωζον μάλιστα καὶ τοὺς ἐκατέρωθεν ἐξέχοντας ἀγκῶνας (πίν. 118β, κάτω) καὶ προερχόμενον ἀναμφιβόλως ἐξ ὁμοίας παραστάσεως ἱερείας, φαίνεται, ὅτι πλείονες τῆς μιᾶς ἱερείας, παρίσταντο κρατοῦσαι εἰς τὴν χεῖρά των τὸ ξόανον τῆς θεᾶς, ὅπως ἀκριβῶς δηλαδὴ κρατεῖ τοῦτο καὶ ἡ μυθικὴ ἱερεία

¹ Ὡς π. χ. τὰ παρὰ RUD. HORN, *Weibliche Gewandstatuen in der hellenistischen Plastik*, München 1931, πίν. 2,2 (Βερολίνου), 30,2 (Ἀθηνῶν), 32,2 (Κυρήνης) καὶ ἰδίᾳ τὸ 37,3 (Ἀθηνῶν).

² Εἰκόν παρὰ E. STRONG, *Roman Sculpture*, London 1907, πίν. 115.

³ Πβλ. καὶ G. LIPPOLD, *Kopien und Umbildungen*, München 1923, 223.

⁴ *Περιβραχιονίων κατὰ ΠΟΛΥΔ.* Ὀν. Ε 99 ἢ Ὀκκάβων καθ' ΗΣΥΧΙΟΝ ἐν λ.

τῆς Ἀρτέμιδος Ἰφιγένεια εἰς ἀπεικονίσεις τῆς ἐπὶ σαρκοφάγων καὶ πομπη-
ιανῶν τοιχογραφιῶν καὶ ὅπως μᾶς λέγει ὁ Πανσανίας (III 16. 7) ὅτι τὸ
ἐκράτει καὶ ἡ ἱέρεια τῆς Ὀρθίας Ἀρτέμιδος ἐν Σπάρτῃ διαρκούσης τῆς
διαμαστιγώσεως τῶν νέων.

Μᾶς εἶναι, κατὰ ταῦτα, πολύτιμος ὁ ἡμέτερος — ἔστω καὶ κολοβός —
ἀνδριάς, διότι μᾶς παρέχει μίαν εἰκόνα καὶ τοῦ προβληματικοῦ ἀγάλματος
τῆς Ὀρθίας, ἀφ' οὗ, ὡς εἶδομεν ἀπὸ τὰς ἐπιγραφάς, ἡ Ἀρτεμις ἐτιμάτο καὶ
ἐν Μεσσήνῃ ὡς Ὀρθία. Ἐόανον λοιπὸν ἦτο τὸ βρέτας τῆς Ὀρθίας εἰς σχῆμα
ἐρμαιϊκῆς στήλης, ξυλίνης ἴσως ἀρχικῶς, ἰσταμένης δ' ἀκάμπτου καὶ ὀρθίας,
δικαιολογουμένου οὕτω, ὑπὸ τινά ἔποψιν, καὶ τοῦ ἐπιθέτου τῆς θεᾶς ὡς
Ὀρθίας, ἐν ᾧ ἀφ' ἐτέρου τὸ ἔνδυμα, τὸ ὁποῖον εἶδομεν ὅτι καλύπτει τὴν στή-
λην, ἀντιστοιχεῖ πρὸς τὸ ὑπὸ τοῦ Ἀλκμᾶνος¹ μνημονευόμενον *φᾶρος* τῆς θεᾶς.

Εἶδομεν ἀνωτέρω ὅτι τὸ ξόανον τῆς θεᾶς ἐκράτουν αἱ ἱέρειαι διὰ τῆς
ἀριστερᾶς χειρός. Τί ὅμως ἐκράτουν διὰ τῆς δεξιᾶς; ἂν στηριχθῶμεν καὶ πάλιν
εἰς τὸ ἐπίγραμμα τῆς Μεγοῦς θὰ πρέπει νὰ δεχθῶμεν ὅτι, ἡ Μεγὼ τοῦλά-
χιστον, θὰ ἐκράτει διὰ τῆς δεξιᾶς λαμπάδα (*ἂν τε πρὸ βωμῶν σῶν ἔτεινα
λαμπάδα*) τοσοῦτω μᾶλλον καθόσον, ὡς εἶδομεν, ἡ Ἀρτεμις ἐλατρεύετο ἐν
Μεσσήνῃ καὶ ὡς φωσφόρος, ὡς *Ὀῦπιν δὲ φαισφόρον* προσφωνεῖ αὐτὴν κατὰ
τὸν 3ον π. Χ. αἰῶνα καὶ ὁ Καλλίμαχος (βλ. ἀνωτ. σ. 112α). Ἄλλαι ἐν
τούτοις νεαρᾶι ἱέρειαι φαίνεται ὅτι ἐκράτουν διὰ τῆς ἀριστερᾶς χειρός μικρὰς
κυλινδρικής μετὰ κωνικοῦ πώματος πυξίδας² διότι εὐρέθησαν ἀριστεραὶ ἄραι
χεῖρες ἀγαλματιῶν, μεγέθους περίπου ἡμίσεος τοῦ φυσικοῦ, κρατοῦσαι τοιαύ-
τας πυξίδας (πίν. 118β, ἄνω). Θὰ περιεῖχον δ' αἱ πυξίδες αὗται λιβανωτόν,
τὸν ὁποῖον αἱ ἱέρειαι ἔρριπτον εἰς τὰ θυμιατήρια, ὅπως τὰς βλέπομεν εἰς
τοιχογραφίας τῆς Πομπηίας³. Θὰ ἦσαν λοιπὸν αἱ πυξίδες ἐκ τῶν λεγομέ-
νων *λιβανωτρίδων*⁴.

Ἐπολείπεται ἤδη ἡ ἐξέτασις τῆς μόνης εὐρεθείσης κεφαλῆς νεαρᾶς
ιερείας (πίν. 118α), ἣτις ἔχει ὕψος 0.15 μ.

Τὴν κεφαλὴν ταύτην διακρίνουν τὰ ἐξῆς χαρακτηριστικὰ α) ἡ δι' ἐγγα-
ράξεως δεδηλωμένη κόρη τοῦ ὀφθαλμοῦ, οἷα συνηθίζετο ἀπὸ τοῦ 2ου μ. Χ.
αἰῶνος⁴ β) ἡ κόμμωσις, ἣτις ὑπεράνω μὲν τοῦ μετώπου ἐμφανίζει κυματο-
ειδῆς ἐπιμελημένον κτένισμα συγκρατούμενον διὰ σπείρας βοστρύχων (*bour-
relet*) ἢ κτενός (;) ὀπισθεν δὲ εἶναι διατεταγμένη κατὰ παραλλήλους λωρίδας

¹ ALKMAN I, 61 (Poetae melici Graeci . . . ed. D. L. Page, Oxford 1962).

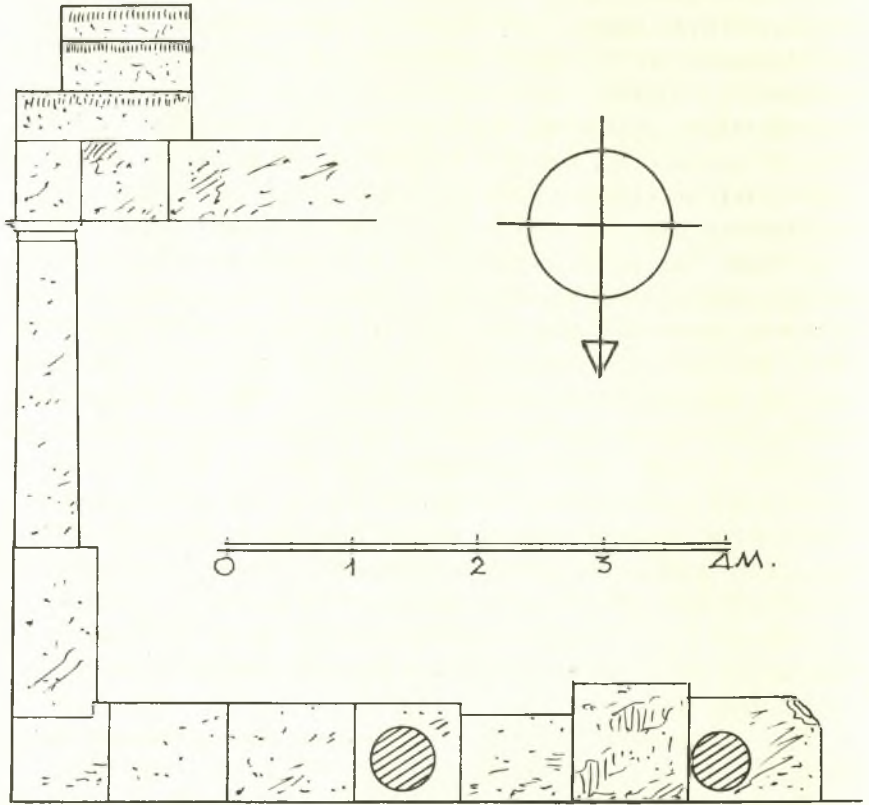
² Ὡς π. χ. εἰς τὴν οἰκίαν τοῦ Λουκρητίου (SCHEFFOLD, Die Wände Pompeji, IX 3, 5 κλπ.).

³ ΚΑΡΝΕΑΔΗΣ ΠΑΡΑ ΠΛΟΥΤΑΡΧΩ Ἡθικά 477 Β.

⁴ G. LIPPOLD, Kopfen und Umbildungen, σ. 89.

(Melonenfrisur) συναπτομένης ὀπισθεν εἰς κόρυμβον (κότσον). Τοιούτου εἴδους κόμμωσιν φέρουν νεαραὶ μορφαὶ ρωμαίων αὐτοκρατειρῶν τῆς ἐποχῆς τῶν Ἀντωνίνων¹.

Τῆς ἡμετέρας κεφαλῆς ἰδιαίτερος ἡ κόμμωσις ὁμοιάζει πολὺ πρὸς τὴν



Εἰκ. 12. Κάτοψις τῆς ἀνατολικῆς γωνίας τῆς μεταγενεστέρης στοᾶς.

τῆς Φανστίνης τῆς νεωτέρας, συζύγου τοῦ Μάρκου Αὐρηλίου, καὶ πρὸς τὴν τῆς Κρισπίνης συζύγου τοῦ Κομμόδου, ἃς βλέπομεν ἐπὶ νομισμάτων. Ἡ κεφαλὴ λοιπὸν τῆς ἱερείας τὴν ὁποίαν ἐξετάζομεν καὶ ἣτις δὲν εἶναι ἐξηκριβωμένον εἰς ποῖον ἐκ τῶν διασωθέντων γυναικείων κορμῶν ἀνήκει,

¹ BERNOULLI, Röm. Ikonographie II, 2 πίν. IV, ἀρ. 21 καὶ πίν. V, ἀρ. 15. WEGNER, Arch. Anz. 53, 1938, σ. 282, 4^η καὶ 5^η σειρὰ ἐκ τῶν ἄνω ἀριστερῶν Πβλ. καὶ σ. 286 εἰκ. 4 (ἄνω σειρὰ 1^η).

θὰ πρέπει νὰ χρονολογηθῆ εἰς τὰ μέσα περίπου τοῦ 2ου μ. Χ. αἰῶνος. Εἰς τὸν αὐτὸν δ' αἰῶνα, τινὲς δ' ἴσως καὶ εἰς τὸν 1ον ἀκόμη ἢ καὶ τὸν 3ον, θὰ πρέπει νὰ χρονολογηθοῦν καὶ οἱ ὑπόλοιποι ἀνδριάντες, ἂν κρίνωμεν καὶ ἐκ τοῦ χαρακτῆρος τῶν γραμμάτων C, C, M τῶν ἐπὶ τῶν βάθρων χαραγμένων ἐπιγραφῶν.

Περαίοντες τὸν περὶ τῶν ἐφετινῶν ἀνασκαφῶν λόγον θὰ προσθέσωμεν, ὅτι εἰς τὸν μεταξὺ τοῦ Σεβαστείου καὶ τοῦ προσωρινῶς ἀποκληθέντος κεραμοεργείου χώρον ἀπεκαλύφθη ὁ στυλοβάτης ἐπιμήκους (77 μ.) στοᾶς, κατασκευασθείσης πολὺ μεταγενεστέρως τοῦ Σεβαστείου καὶ εἰς στάθμην κατὰ 0.60 - 0.70 μ. ὑψηλότεραν τοῦ στυλοβάτου τοῦ προτύλου τῆς μνημειώδους κλίμακος (πίν. 119α, β). Ὁ μεταγενέστερος οὗτος στυλοβάτης, ὅστις κατὰ τὸ ἀνατολικὸν του ἄκρον κάμπτεται πρὸς Νότον κατ' ὄρθρην γωνίαν ἐπὶ μήκους ἄνω τῶν 4.00 μ. (εἰκ. 12), ἀπηρτίσθη ἐκ λιθοπλίνθων εἰλημμένων ἐκ παλαιότερων μνημείων· εἰς τὸ βραχὺ μάλιστα σκέλος του ἐχρησιμοποιήθη καὶ 2.16 ὑψηλὴ στήλη μὲ μείωσιν καὶ κυματιοφόρον στέψιν (εἰκ. 12).

Ἐπὶ τοῦ στυλοβάτου ἔβαιον κίονες δωρικοῦ ρυθμοῦ, δύο κατώτατοι πολυγωνικοὶ σφόνδυλοι, τῶν ὁποίων ἀνευρέθησαν κατὰ χώραν (εἰκ. 12 καὶ πίν. 119α) παρὰ τὸ ἀνατολικὸν ἄκρον τῆς στοᾶς. Εἰς τὴν αὐτὴν στοᾶν θ' ἀνῆκον πιθανῶς καὶ δέκα ἀκόμη κορμοὶ κίωνων ἀποκείμενοι σήμερον πλαγιαστοὶ εἰς κανονικὴν σειρὰν παρὰ τὸν βόρειον ἀναλημματικὸν τοῖχον τοῦ θεάτρου, τοποθετηθέντες δ' ἐκεῖ ὑπὸ τῶν νεωτέρων καλλιεργητῶν τῶν βορείως τοῦ θεάτρου κτημάτων.

Ἐπὶ δύο λιθοπλίνθων τοῦ μεταγενεστέρου στυλοβάτου εὐρέθησαν χαραγμένα αἱ ἐξῆς ἐπιγραφαί :

α) Ἀρχίδημος Ἀριστάνδρου

Μεγαλοπολίτης ἐποίησ[εν

ᾠψ. γραμμ. 0.04 μ.

Ὁ μνημονεύμενος γλύπτης Ἀρχίδημος Ἀριστάνδρου εἶναι ἄλλοθεν ἄγνωστος.

Τὸ ἀμφίβολον Η θὰ εἶναι πιθανώτερον Α (Ἀρχίδαμος).

β) Βακ|χυλῖς Δαματρίου ἀδσαντὰν καὶ τὸ[ν υἱὸν ;]

Ἐξφορβὸν Νίκωνος Θεοῖς

ᾠψ. γραμμ. 0.035 ἄνω, 0.040 κάτω. Διαστ. 0.03.

Τῆς δευτέρας ἐπιγραφῆς τὸ πρῶτον ὄνομα συνεπλήρωσα εἰς Βακχυλῖς, ὅπερ εἶναι καὶ ἄλλοθεν γνωστόν (Παλ. ΑΝΘΟΛ. VI 291 καὶ 174).

Τὸ ἀσσαντάν εἶναι δωρικὸς τύπος τοῦ ἑαυτὴν, ἀπαντῶμενος καὶ εἰς τὰς ἐπιγραφὰς IG IV 840,³ (Καλαυρίας), V (2) 265,¹⁸ (Μαντινείας), GDI 1696 (Δελφῶν), 4959 (Ἐλευθέρας) κλπ.



Εἰκ. 13. Ἐπιγραφὴ εὑρεθεῖσα εἰς τὴν ἐπίχωση τῆς μεταγενεστέρης στοᾶς.

Μία ἄλλη, κολοβὴ δυστυχῶς, λιθίνη ἐπιγραφὴ εὑρέθη εἰς τὰ χῶματα τῆς ἐπιχώσεως τῆς μεταγενεστέρης στοᾶς. Τὸ κείμενόν της ἔχει ὡς ἡ παρατιθεμένη εἰκὼν 13 δεικνύει. Ὑψ. γραμμ. 0.013, διαστ. 0.008. Ἄνήκει πιθανῶς εἰς τοὺς ὑστέρους ἑλληνιστικοὺς ἢ τοὺς πρώιμους ρωμαϊκοὺς χρόνους. Μ. σ. ὕψ. τῆς πλακῆς 0.175, μ. σ. πλ. 0.125, πάχος 0.08 μ.

Εἰς τὴν ἐφετινὴν ἀνασκαφὴν γενομένην εἰς δύο στάδια ἐβοήθησαν τὸν γράφοντα κατὰ μὲν τὸ πρῶτον ὁ πτυχιούχος τῆς ἀρχαιολογίας κ. Ἀνδρέας Γαβρίλης κατ' ἀμφοτέρα δὲ ὁ ἀρχιτεχνίτης τῆς ἀναστηλώσεως κ. Χαρίλαος Σφακιανᾶκης.

ΑΝΑΣΤΑΣΙΟΣ Κ. ΟΡΛΑΝΔΟΣ



α. Βάθρον μετά τμήματος τοῦ κάτω μέρους τοῦ κορμοῦ γωνιαίου κίονος τῆς ἀνατ. Στοᾶς.



β. Πλαγία ὄψις τῆς ἀνδρικῆς κεφαλῆς.



γ.



δ.

γ - δ. Δύο ὄψεις τῆς πρὸ τοῦ Οἴκου εὐρεθείσης ἀνδρικῆς κεφαλῆς.

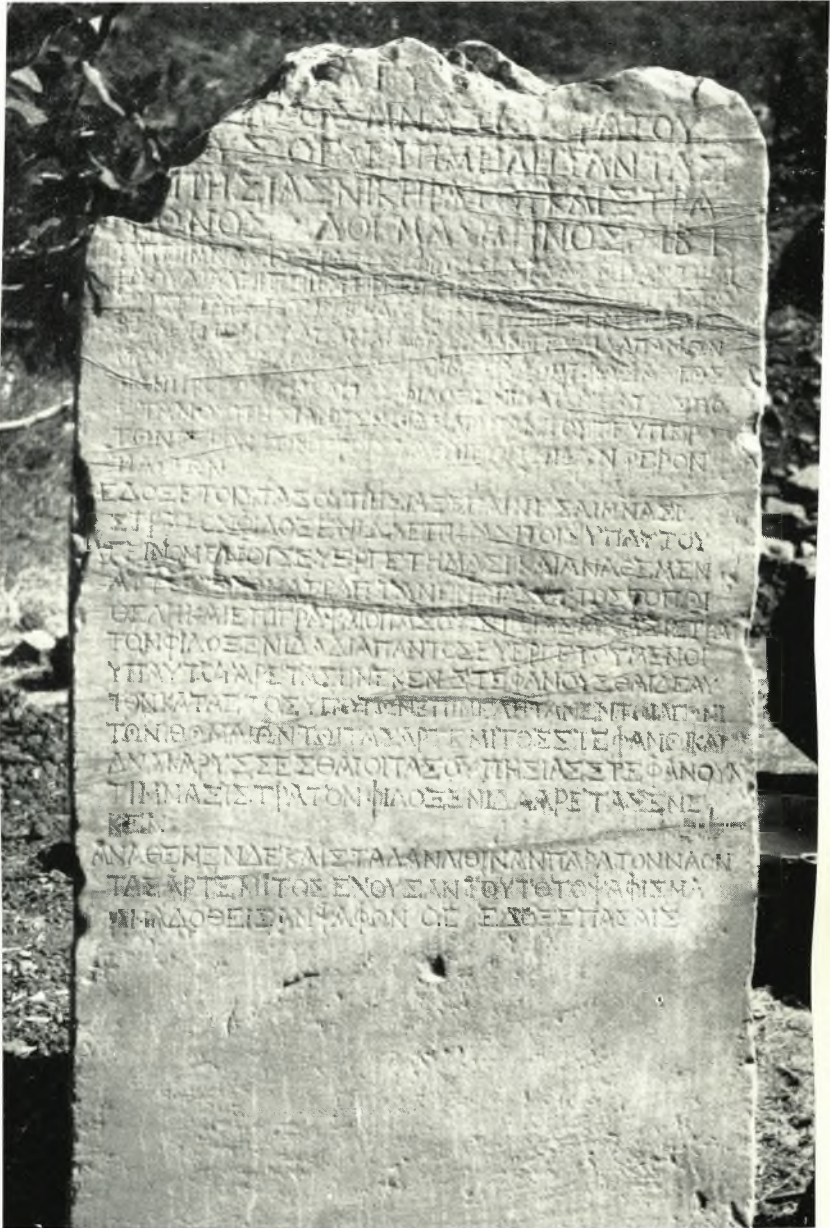




α. Ἡ πυλὶς τῆς δυτικῆς κλίμακος ἀνόδου εἰς τὸ Σεβάστειον.



β. Ἡ παρὰ τὸν ναὸν τῆς Ἀρτέμιδος κλίμαξ.



Δόγμα τῶν συνέδρων τῆς Μεσσηνίας.



Ἐλπίς τοῦ ναοῦ τῆς Ἀρτέμιδος ἀπὸ βορρῶν.



α. Τὸ βᾶθρον τοῦ λατρευτικοῦ ἀγάλματος μετὰ τῆς πρὸ αὐτοῦ τραπέζης τῶν ἀναιμάκτων θυσιῶν.



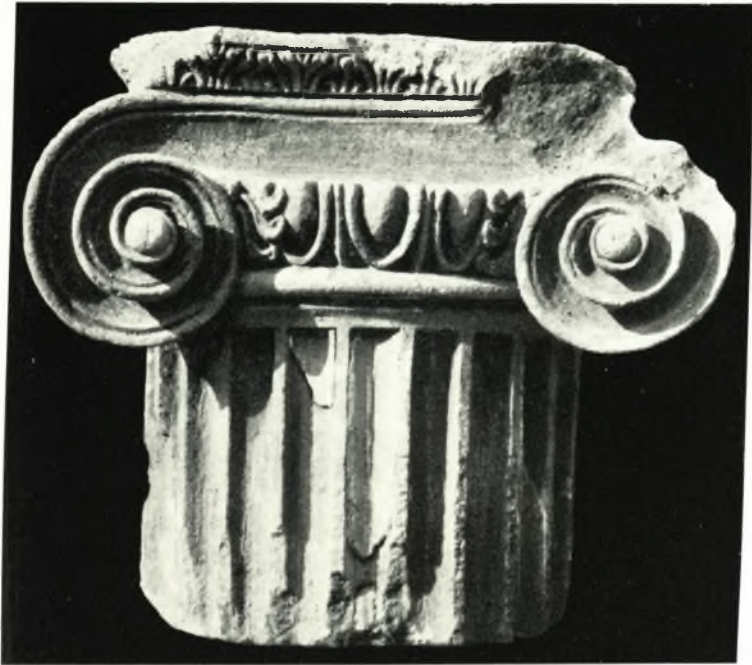
β. Ἐποψίς τοῦ κεντρικοῦ τμήματος τοῦ ναοῦ τῆς Ἀρτέμιδος ἀπὸ τοῦ νοτίου περυγίου.



α. Τὸ βόρειον περὺγιον τοῦ ναοῦ τῆς Ἀρτέμιδος.



β. Τὸ νότιον περὺγιον τοῦ ναοῦ τῆς Ἀρτέμιδος.



α. Ίωνικόν κιονόκρανον τοῦ ναοῦ τῆς Ἀρτέμιδος, Πρόσοψις.



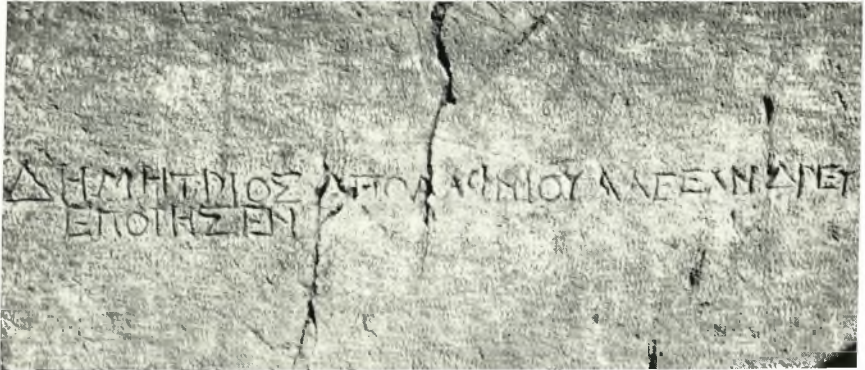
β. Ίωνικοῦ κιονοκράνου πλαγία ὄψις.



α. Ἐπίτρονον παραστάδος τοῦ ναοῦ τῆς Ἀρτέμιδος.



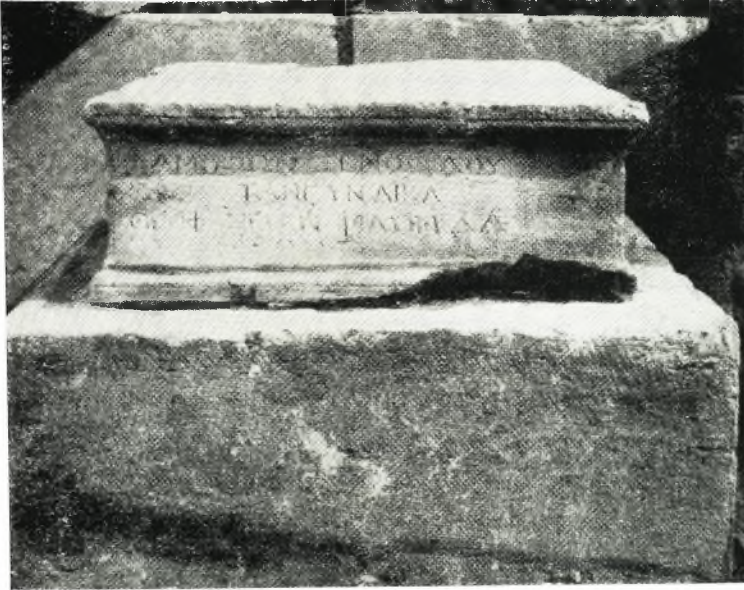
β. Τὸ βάθρον τοῦ λατρευτικοῦ ἀγάλματος.



α. Ἐπιγραφή ἀναφέρουσα τὸ ὄνομα τοῦ ποιήσαντος ἀνδριάντα ἱερείας γλύπτου.



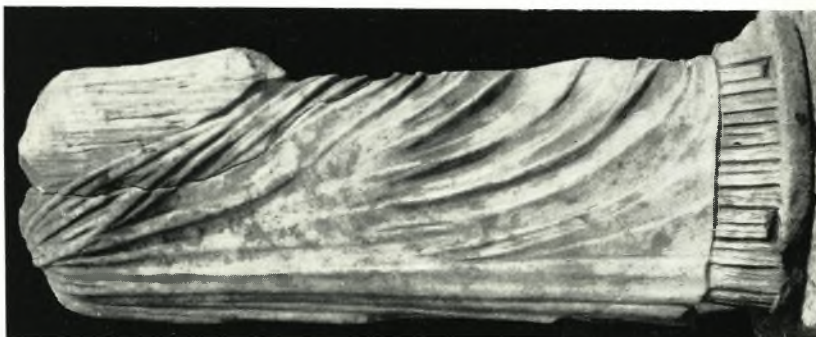
β. Τὸ ἄνω μέρος τοῦ βάθρου τῆς ἱερείας Μεγοῦς.



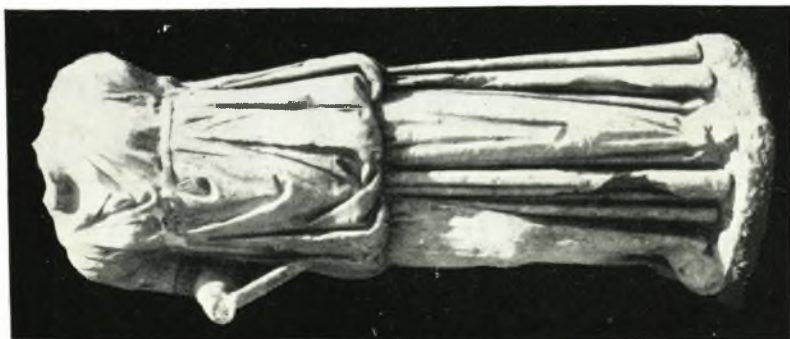
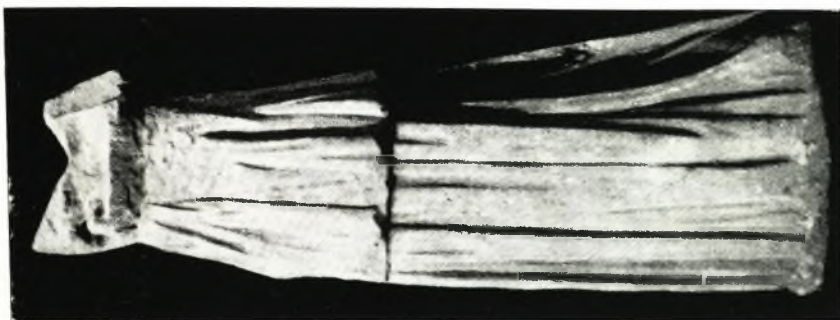
α. Βάθρον ἀνδριάντος ἐν τῷ βορείῳ περὺγιῳ (ἀρ. 16).



β. Βάθρον ἀνδριάντος ἐν τῷ βορείῳ περὺγιῳ (ἀρ. 17).



α - δ. Ἀναθηματικοὶ ἀνδριάντες ἱερειῶν τῆς Ἀγρέμιδος εὐφραδέστες ἐντὸς τοῦ μέσου διαμερίσματος τοῦ ναοῦ.



α - δ. Ἀναθηματικοὶ ἀνδριάντες ἱερειῶν τῆς Ἀρτέμιδος εὐρεθέντες ἐντὸς τοῦ μέσου διαμερισμάτος τοῦ ναοῦ.
α β γ δ



γ



β



α

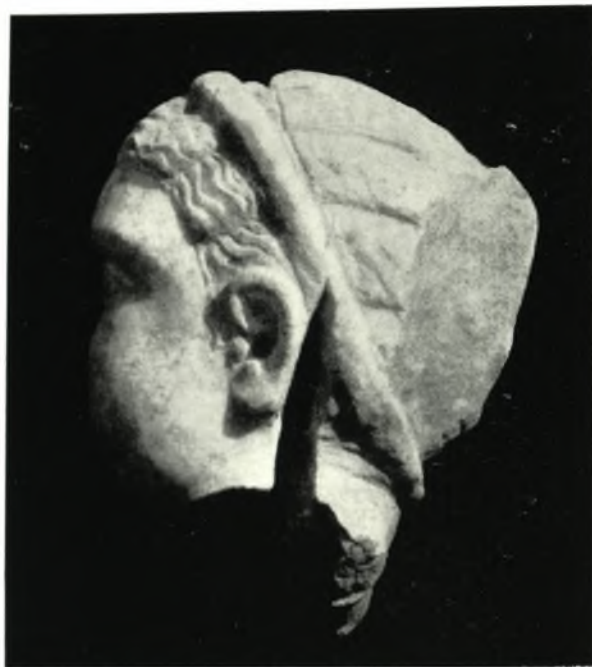
α - γ. Ἀναθηματικοὶ ἀνδριάντες ἱερειῶν τῆς Ἀρτέμιδος.



β. Ἡ ἀριστερὰ χεὶρ
τοῦ παραπλευρῶς κοίμου ἀνδριάντος.



α. Τὸ ἄνω ἀριστερὸν μῦθος
ἀνδριάντος ἱερείας τῆς Ἀρτέμιδος.



α. Κεφαλή νεαρῆς ἱερῆας τῆς Ἐρτέμιδος.



β. Ἐνω : ἀριστεραὶ χεῖρες κρατοῦσαι πιξίδας.
Κάτω, ἐν τῷ μέσῳ : τμῆμα μικρῆς ἑομαιϊκῆς στήλης μετ' ἀγκῶνος.



α. Ἐποψὶς τοῦ προτύλου τῆς μνημειώδους κλίμακος ἀπὸ ΒΑ.



β. Ἄνω : ὁ εἰς ὑψηλότεραν στάθμην στυλοβάτης τῆς μεταγενεστέρως στοᾶς.
Κάτω : ὁ στυλοβάτης τοῦ προτύλου τῆς μνημειώδους κλίμακος.



α. Ἀποψις τῆς ἀποκαλυφθείσης μεταγενεστέρως στοᾶς.



β. Ἀναθηματικὴ ἐπιγραφή τῆς ἱερέας Καλλίδος.



γ



δ



ε

γ - ε. Τεμάχια λιθίνης σίμης μετ' ἀναγλύφων διακοσμήσεων.