

# 10. ΑΝΑΣΚΑΦΗ ΚΟΙΜΗΤΗΡΙΑΚΗΣ ΒΑΣΙΛΙΚΗΣ ΠΑΛΙΑΣ ΚΟΡΙΝΘΟΥ

Κατὰ τὴν ἐφετινὴν ἀνασκαφὴν ἐγένετο πλήρης ἀποκάλυψις τοῦ νοτίου κλίτους ὥς καὶ τῶν πρὸς Νότον αὐτοῦ καὶ τῶν πρὸς Βορρᾶν τοῦ βορείου κλίτους προσκτισμάτων (πίν. 45α). Συντελεσθῆ ὡσαύτως ὁ καθαρισμὸς τοῦ πρὸς Δυσμᾶς σωζομένου πύργου (Μαυσωλείου ; ) (παρένθ. πίν. Α καὶ πίν. 45β) καὶ ἡ ἀποκάλυψις πλήθους τάφων ἐντὸς καὶ πέριξ τοῦ ναοῦ. Κατὰ τὸ παρελθὸν ἔτος ἀνεσκάφη τὸ βόρειον, τὸ κεντρικὸν καὶ ἐν μέρει τὸ νότιον κλίτος.

Κατὰ τὴν ἀνασκαφὴν τοῦ νοτίου κλίτους ἀπεκαλύφθη παρὰ τὴν ΝΑ. γωνίαν διαμέρισμα (παρένθ. πίν. Α, Β), διαστάσεων  $4.00 \times 5.20$  μ., ὅπερ ἐπικοινωνεῖ μετὰ τοῦ νοτίου κλίτους διὰ μεγάλου ἀνοίγματος, πλάτους 3.90 μ. Τὸ μικρὸν τοῦτο διαμέρισμα φέρει πέριξ πεζοῦλιον, ἐπειδὴ δὲ εἰς τὸ μέσον του ἀνευρέθη πῆλινος ἀγωγὸς ὕδατος, δὲν εἶναι ἀπίθανον νὰ ἦτο τὸ βαπτιστήριον τῆς βασιλικῆς (πίν. 46β).

Ἐντὸς τοῦ αὐτοῦ διαμερίσματος (βαπτιστηρίου) ἀνευρέθη χρυσοῦν νόμισμα τοῦ Ἰουστινιανοῦ, ἀρίστης διατηρήσεως (πίν. 46α), τὸ ὁποῖον ἐπὶ τῆς μιᾶς μὲν ὀψews φέρει προτομὴν τοῦ αὐτοκράτορος, κρατοῦντος διὰ τῆς δεξιᾶς τὴν σφαῖραν τοῦ κόσμου καὶ ἐπ' αὐτῆς σταυρὸν καὶ παρὰ τὴν περιφέρειαν τὴν ἐπιγραφὴν : *D(ominus) N(oster) IUSTINIANUS P(ater) P(atriciae) VI(ctor)*. Ἐπὶ δὲ τῆς ἄλλης ὀψews εἰκονίζεται Νίκη κρατοῦσα διὰ μὲν τῆς ἀριστερᾶς σφαῖραν μετὰ σταυροῦ, διὰ δὲ τῆς δεξιᾶς σταυρὸν ἀπολήγοντα εἰς τὸ χρῶμα. Πέριξ ὑπάρχει ἡ ἐπιγραφή : *VICTORIA AUG(usta) CON(stantinoupolis)* OR. Κατὰ τὴν Διευθύντριαν τοῦ Ἑθν. Νομισματικοῦ Μουσείου, εἰς τὸ ὁποῖον παρεδόθη τὸ χρυσοῦν αὐτὸ νόμισμα, τοῦτο ἐκόπη ἐν Κωνσταντινουπόλει κατ' Ἀπρίλιον τοῦ 538 μ. Χ.

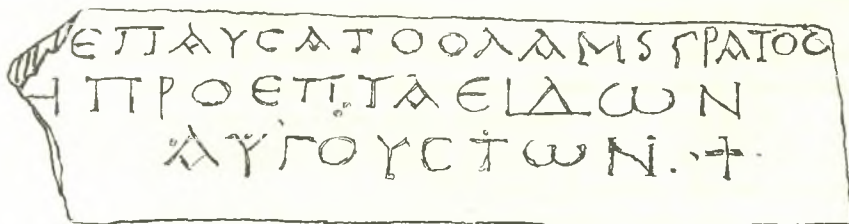
Νοτιώτερον ἀνευρέθη μικρὸν ἐπίμηκες παρεκκλήσιον, διαστάσεων  $3.00 \times 7.30$  μ. (παρένθ. πίν. Α, II). Τὸ δάπεδον τοῦ παρεκκλησίου τούτου ἦτο πλήρες τάφων, ἐντὸς τῶν ὁποίων εὗρέθησαν σκελετοί.

Παραπλεύρως τοῦ παρεκκλησίου ἀνεσκάφη δεξαμενὴ (παρένθ. πίν. Α, Δ<sub>1</sub>) μὲ ἰσχυρὰ τοιχώματα ἐκτισμένα δι' ὕδραυλικοῦ κονιάματος (κουρασάνι). Τὸ ὕδωρ εἰς τὴν δεξαμενὴν ταύτην φαίνεται ὅτι ἦγετο δι' ἀνευρεθέντος πηλίνου ἀγωγοῦ ἐκ πηγῆς τῆς παρακειμένης κλιτύος.

Ἐν συνεχείᾳ ἀνεσκάφη ὁλόκληρον τὸ νότιον κλίτος καὶ ὁ δυτικὸς τοῖχος τῆς βασιλικῆς, ἔνθα ἀπεκαλύφθη ὁ παρακείμενος τετράγωνος πύργος

(παρένθ. πίν. Α, Σ καὶ πίν. 45β), ὅστις ἦτο κατεσκευασμένος διὰ μεγάλων πωρολίδων ἰσοδομικῶς τεταγμένων. Ἐξωτερικῶς τὸ κτίσμα τοῦτο ἦτο ἐπενδεδυμένον διὰ λευκῶν μαρμαρίνων πλακῶν πάχους 0.04 μ. Τὸ τετράγωνον τοῦτο κτίσμα πιθανῶς νὰ ἦτο ρωμαϊκὸν μανσωλεῖον, ἀπὸ τὴν ὀροφὴν τοῦ ὁποῖου ἴσως νὰ προέρχωνται αἱ καλύπτουσαι τὸν ἐπισκοπικὸν τάφον Ε μαρμαρίναι πλάκες μετὰ τὴν φατνωματικὴν ὀροφὴν<sup>1</sup>.

Περαιτέρω ἀνεσκάφη παρὰ τὴν βόρειον πλευρὰν ὀρθογώνιος αἶθουσα, διαστάσεων 7.00 × 14.20 μ., ἣτις ἀσφαλῶς θὰ ἐχρησίμευεν ὡς ἀποθήκη, ὡς τοῦτο μαρτυροῦν τρεῖς μεγάλοι πήλινοι πίθοι κεχωσμένοι ἐντὸς τοῦ ἐδάφους (παρένθ. πίν. Α, Ρ καὶ πίν. 47α), οἱ ὅποιοι θὰ ἐχρησίμευον διὰ τὴν ἀποθήκευσιν ἐλαίου. Ἡ αἶθουσα αὕτη ἐπεκοινώνει πρὸς Α. μετ' ἑτερον διαμερίσμα, διαστάσεων 9.00 × 5.80 μ. (παρένθ. πίν. Α, Τ). Πρὸς Ἀνατολὰς τῆς



Εἰκ. 1. Σχέδιον τῆς ἐπιταφίου ἐπιγραφῆς τοῦ «Γράτου» τοῦ τάφου IB τοῦ κεντρικοῦ κλίτους.

αἰθούσης ταύτης ἀνευρέθη δευτέρα δεξαμενὴ (Δ<sub>2</sub>) μετὰ δύο διαμερίσματα, διαστάσεων 4.60 × 4.20 μ. Τὸ ὕδωρ εἰς τὴν δευτέραν ταύτην δεξαμενὴν ἤρχετο πιθανῶς ἐκ τῆς ἄλλης δεξαμενῆς Δ<sub>1</sub>, ἣτις ἀνευρέθη ὑψηλότερον πρὸς Ν. τῆς βασιλικῆς, δι' ἀγωγοῦ Α, ὅστις εὐρέθη ἄθικτος ὑπὸ τὸ δάπεδον τῆς βασιλικῆς καὶ διέσχισεν ἐγκαρσίως τὸ κεντρικὸν κλίτος (παρένθ. πίν. Α, Α).

Κατὰ τὴν ἀνασκαφὴν τόσον τοῦ νοτίου κλίτους ὅσον καὶ κατὰ τὸν καθαρισμὸν τοῦ ὑπολοίπου κεντρικοῦ κλίτους εὐρέθη ἐπὶ τοῦ βορείου στυλοβάτου καὶ ἑτέρα ἰωνικὴ βάσις, ἀπεκαλύφθη δὲ καὶ ἐφέτος πλῆθος κιβωτισχῆμων τάφων (πίν. 47β), οἱ ὅποιοι ἦσαν κατεσκευασμένοι διὰ μεγάλων ὀπτοπλίνθων καὶ ἔφερον ἐσωτερικῶς μαρμαρίνην ἐπένδυσιν ἐκ πολυχρῶμων μαρμάρων (Καρύστου, Σκύρου, ἐρυθρῶν, πρασίνων, λευκῶν Πεντέλης καὶ φαιῶν Κοκκιναρᾶ).

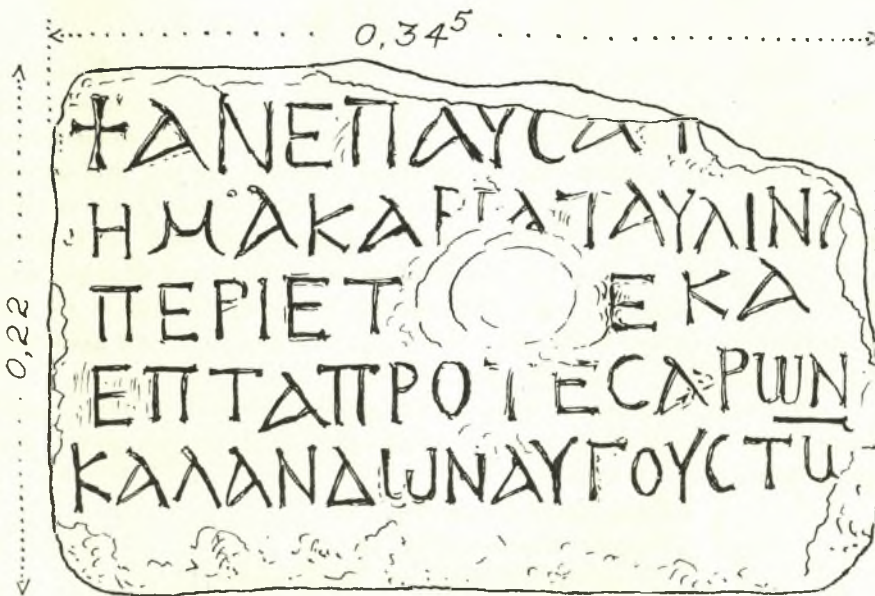
Ἐπὶ τοῦ τάφου IB τοῦ κεντρικοῦ κλίτους (παρένθ. πίν. Α, IB) εὐρέθη μαρμαρίνη πλάξ (εἰκ. 1 καὶ πίν. 49α), ἣτις ἦτο προσηρμοσμένη ἐντὸς ὀρ-

<sup>1</sup> ΠΑΕ 1961, σ. 135, εἰκ. 4 καὶ πίν. 90α. β.

θογωνίου ἐγκοπῆς τῆς πωρίνης μεγάλης πλακὸς ἐπικαλύψεως τοῦ τάφου (πίν. 48α) καὶ ἔφερε τὴν ἐπιγραφὴν :

[Ἀν]επαύσατο ὁ λαμ(πρότατο)ς Γράτιος  
τῇ πρὸ ἐπτά εἰδῶν  
αὐγούστου.

Δηλαδή ἀπέθανε τὴν 7ην ἡμέραν πρὸ τῶν «ἰδῶν» τοῦ Αὐγούστου. Ἴδιοι δέ, ὥς γνωστόν, ἦσαν ἡ 13η καὶ ἡ 15η ἡμέρα τοῦ μηνὸς κατὰ τὸ ρω-



Εἰκ. 2. Σχέδιον τῆς ἐπιτυμβίου πλακὸς τῆς «Παυλίνης».

μαϊκὸν ἡμερολόγιον. Ἐπίσης ἐπὶ ἑτέρου τάφου (παρένθ. πίν. Α, ΔΒ καὶ πίν. 48β) τοῦ κεντρικοῦ κλίτους ἀνευρέθη ἄλλη μαρμαρίνη πλάξ (εἰκ. 2 καὶ πίν. 49β) φέρουσα τὴν ἐπιγραφὴν :

Ἰ Ἀνεπαύσα(ο)  
ἡ μακαρία Παυλῖν(α)  
περὶ ἔτ[η] δέκα  
ἐπτά πρὸ τεσάρων  
καλανδῶν αὐγούστου[ν].



ἦτοι : Ἀνεπαύσατο ἡ μακαρία Πανυλίνα εἰς ἡλικίαν περίπου δέκα ἑπτὰ ἔτων πρὸ τῆς τετάρτης τῶν καλανδῶν τοῦ Αὐγούστου. Καλάνδαι δὲ ἦσαν αἱ πέντε πρῶται ἡμέραι τοῦ μηνός, κατὰ τὸ ρωμαϊκὸν ἡμερολόγιον.

Ἐπὶ τῆς πλακὸς ταύτης διακρίνει τις δύο κοιλότητας, μίαν μεγάλην καὶ μίαν μικροτέραν, αἱ ὁποῖαι πιθανῶς θὰ ἐδημιουργήθησαν ἐκ τῆς συνεχοῦς ἀποθέσεως ἐπὶ τοῦ τάφου τῶν πρὸς τὴν νεκρὰν προσφορῶν.

Ἀνευρέθη ὡσαύτως ἐντὸς ἐνὸς τάφου παρὰ τὸ διακονικὸν μαρμαρίνον περιθύρον μετὰ κυματίων (πίν. 49γ), μήκους σωζομένου 1.10 μ., ἐπὶ τοῦ ὁποίου εἶναι χαραγμένη ἡ ἐπιγραφή :

[᾽Αγί]ε Κοδραῖτε μνήσθ[ητι] τῷ δούλου σο[υ] . . .

Ἐκ τῆς ἐπιγραφῆς ταύτης, χαραχθείσης ἐπὶ ἀρχιτεκτονικοῦ μέλους, ἦτοι μαρμαρίνου περιθύρου, συνάγεται τὸ συμπέρασμα, ὅτι ἡ βασιλικὴ αὕτη ἦτο ἀφιερωμένη εἰς τὸν Κορίνθιον ᾽Αγιον Κοδραῖτον, ὅστις ἐμαρτύρησεν ἐπὶ αὐτοκράτορος Οὐαλεριανοῦ τῷ 258 μετὰ 5 συντρόφων του, μεθ' ὧν καὶ συνεορτάζεται τὴν 10ην Μαΐου δι' ἰδιαιτέρας ἀκολουθίας, ἧς τὸν κανόνα ἐποίησεν Ἰωσήφ ὁ Ὑμνογράφος. Κατὰ συνέπειαν ἡ 8η ὥδῃ τοῦ κανόνος τοῦ Ὑμνογράφου Ἰωσήφ, τοῦ ἀφιερωμένου εἰς μνήμην τοῦ μάρτυρος Κοδράτου « τοῦ ἐκ Κορίνθου » καὶ τῶν συμμαρτύρων του, ἀναφέρεται εἰς τὴν κοιμητηριακὴν ταύτην βασιλικὴν καὶ οὐχὶ εἰς τὴν βασιλικὴν τοῦ Κρανείου, ὧς εἶχεν ὑποθέσει παλαιότερον ὁ κ. ΠΑΛΛΑΣ<sup>1</sup>.

Ἀνευρέθη ὡσαύτως πληθὸς τεθραυσμένων μαρμαρίνων ἐνεπιγραφῶν ἐπιτυμβίων πλακῶν. Ἐπὶ μιᾷς ἐξ αὐτῶν (πίν. 50α) ἀναγινώσκομεν τὴν ἐπιγραφὴν :

*Κοιμητήριον δ[ιαφέρον]*

*Εὐγενίῳ Νικοπ(ο)λ(ίτη) ἐν . . .*

*τὴν μακαρ(ίαν) μνήμ(ην) Ἀλε[ξάνδρου ; ]*

*. . . τώτερος τὸ κρῖμα τοῦ . . .*

Εἰς ἄλλα δὲ τεμάχια (πίν. 50β.γ καὶ 51) τὰς λέξεις :

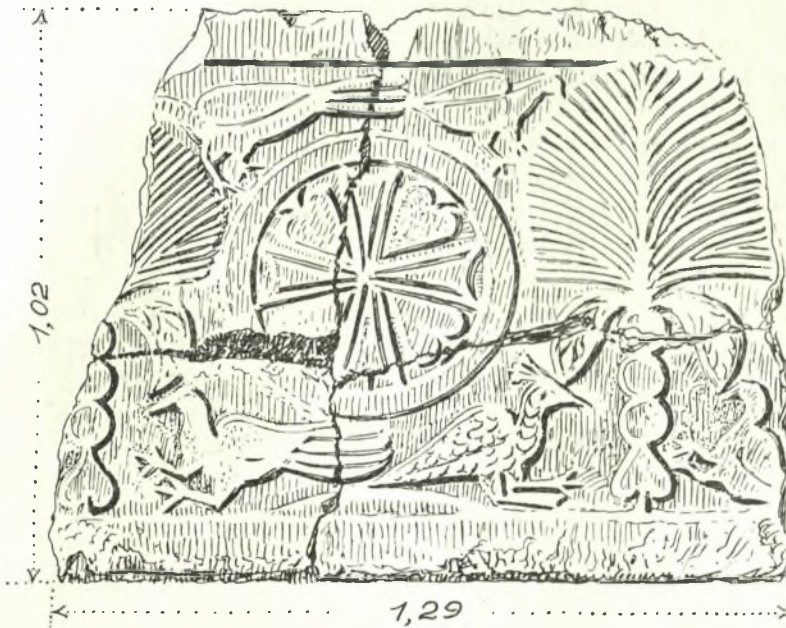
Ἀνεπαύσατο, Ἀμήν, Θεοτόκος λθοι/σε μετὰ . . . καὶ τὰ ὀνόματα [᾽Α]νδρέα, Ἀλεξάνδρου, Ἀναργύρου, Μαρία, Σάββα κλπ.

Ἡ παρουσία τοῦ τελευταίου τούτου ὀνόματος ὑποδηλοῖ καὶ τὴν ταφὴν Ἑβραίων, ἐν ἰδιαιτέρῳ ἴσως τμήματι τοῦ νεκροταφείου. Εὐρέθησαν ἐπίσης καὶ δύο τεμάχια μὲ λατινικὰς ἐπιγραφάς, ἐξ ὧν τὸ ἓν λέγει : . . . TERISQVE VEIN OPPIDO/PC . . .

Πλὴν τῶν ἐπιγραφῶν ἦλθον εἰς φῶς κατὰ τὴν ἀνασκαφὴν τάφων τοῦ

<sup>1</sup> Δ. ΠΑΛΛΑΣ, Πελοποννησιακὴ Πρωτοχρονιά, Ἀθῆναι 1957, σ. 61.

νοτίου κλίτους καὶ μαρμάρινα θωράκια, τὰ ὅποια ἐκάλυπτον τοὺς τάφους (πίν. 52). Ἐπὶ τοῦ διπλοῦ τούτου θωρακίου — ἴσως ἐκ τῶν μετακιονίων τῆς βασιλικῆς — ἔχει λαξευθῇ τετράγωνον μετὰ διπλοῦ περιθωρίου καὶ εἰς τὸ μέσον κύκλος μὲ ἐγγεγραμμένον τὸ χρῖσμα. Ἔτερον φέρει εἰς τὸ μέσον κύκλον μὲ σταυρόν, ἑκατέρωθεν δὲ ἐσχηματοποιημένους φοίνικας συμβολί-



Εἰκ. 3. Θωράκιον μετ' ἀναγλύφων παραστάσεων.

ζοντας τὸν παράδεισον (εἰκ. 3 καὶ πίν. 53α). Εἰς τὰ μεταξὺ τοῦ κύκλου καὶ τῶν φοινίκων κενὰ ἔχουσι παρεμβληθῇ ἐπιτυχῶς παγώνια, εἰργασμένα κατὰ τὸν ἐπιπεδόγλυφον τρόπον.

Ἐπίσης ἀνευρέθη τμήμα ἄλλου θωρακίου (πίν. 53β) καὶ τινα γλυπτὰ μαρμάρινα τεμάχια ἀνήκοντα εἰς κοσμήτας (πίν. 53γ,δ).

Ἀκρῶς ἐνδιαφέρον εἶναι ἀνάγλυφον ἐπιστύλιον ἀνήκον πιθανώτατα εἰς τὸ τέμπλον, τὸ ὁποῖον φέρει γλυπτὰ κοσμήματα εἰς τε τὸ ἔμπροσθεν καὶ εἰς τὸ κάτω μέρος αὐτοῦ, λαξευμένα κατὰ λίαν ἐπιμελῆ τρόπον (πίν. 54α,β).

Ἀναφέρομεν τέλος τὴν εὔρεσιν τεσσάρων κορινθιαζόντων κιονοκράνων (πίν. 54γ καὶ 55), πολλῶν ἰωνικῶν βάσεων (πίν. 56α), ἑνὸς ἀκέραιου κιονίσκου (πίν. 56δ), πλειόνων τεμαχίων κιονοκράνων, φερόντων ἔξω

πηγὰ μὲ ἀνοικτὰς τὰς πτέρυγας (πίν. 56β.γ) καὶ πλήθους (περὶ τοὺς ἐξήκοντα) ρωμαϊκῶν καὶ παλαιοχριστιανικῶν λύχνων (πίν. 57) μετ' ἀναγλύφων παραστάσεων πτηνῶν, ἀνθεμίων καὶ γραμμικῶν διακοσμήσεων.

Ἐνδιαφέρουσα εἶναι καὶ ἡ ἀνεύρεσις πολλῶν καρφίδων ἐξ ἐλεφαντοστοῦ, ὥς καὶ μικροῦ ὀρειχαλκίνου κοχλιαρίου καὶ τέλος μεγάλου ἀριθμοῦ νομισμάτων, τὰ ὅποια ἐταύτισε καὶ ἐχρονολόγησεν ἡ Διευθύντρια τοῦ Νομισματικοῦ Μουσείου κ. Εἰρ. Βαρούχα ὡς κάτωθι :

Εἰς τὸ μεσαῖον κλίτος παρὰ τὴν ΝΔ. γωνίαν ἐντὸς τάφου :

α) Δύο νομίσματα Θεοδοσίου τοῦ Α' (379 - 395).

β) Τρία νομίσματα τοῦ Νικηφόρου Βοτανιάτου (1078 - 1081).

γ) Ἐξ νομίσματα Μανουήλ Α' τοῦ Κομνηνοῦ (1143 - 1180).

Εἰς τὴν νοτίαν πλευρὰν παρὰ τὴν δεξαμενὴν :

Ἐν νόμισμα τοῦ Αἰγίου, τοῦ 2<sup>ου</sup> π. Χ. αἰ., φέρον ἐπὶ τῆς μιᾶς ὀψευς προτομὴν Θεοῦ (Βασιλέως) μὲ τὴν ἐπιγραφὴν ΑΙΓΙΩΝ καὶ ἐπὶ τῆς ἄλλης τὸν Δία μὲ τὸν κεραυνὸν καὶ ἐπιγραφὴν ΚΗΤΑΙΟΣ.

Εἰς τὴν νοτίαν πλευρὰν καὶ ἐντὸς τοῦ παρὰ τὸ διακονικὸν διαμερίσματος (βαπτιστηρίου), ἔνθα εὐρέθη καὶ τὸ ἀνωτέρω μνημονευθὲν χρυσοῦν νόμισμα τοῦ Ἰουστινιανοῦ, εὐρέθησαν τὰ κάτωθι νομίσματα :

α) Ἐν τοῦ Νέρωνος (44 - 68 μ. Χ.) β). Ἐν Θεοδοσίου τοῦ Α' (379 - 395 μ. Χ.). γ) Δύο ὑστερορρωμαϊκὰ τοῦ 4<sup>ου</sup> αἰ. μ. Χ.

Εἰς τὸ νότιον κλίτος :

α) Δύο νομίσματα τοῦ Γρατιανοῦ (367 - 383 μ. Χ.). β) Ἐν νόμισμα τοῦ Ἡρακλείου τοῦ 615 μ. Χ. γ) Δύο νομίσματα Ἰωάννου Α' τοῦ Τσιμισκῆ (969 - 976 μ. Χ.). δ) Δύο νομίσματα Κωνσταντίνου τοῦ Μονομάχου (1042 - 1054 μ. Χ.).

Εἰς τὸ βόρειον κλίτος εὐρέθησαν :

α) Δύο νομίσματα τοῦ Βαλεντιανοῦ (364 - 375 μ. Χ.). β) Δύο Βυζαντινὰ τῆς Θεοδώρας (1054 - 1056 μ. Χ.). γ) Δύο ρωμαϊκὰ τοῦ 4<sup>ου</sup> αἰ. μ. Χ. δ) Δύο νομίσματα τοῦ Φωκᾶ καὶ τῆς Λεοντίας (602 - 610 μ. Χ.). ε) Ἐν τεσσαρακοντανόμιον τοῦ Ἰουστίνου (518 - 527 μ. Χ.).

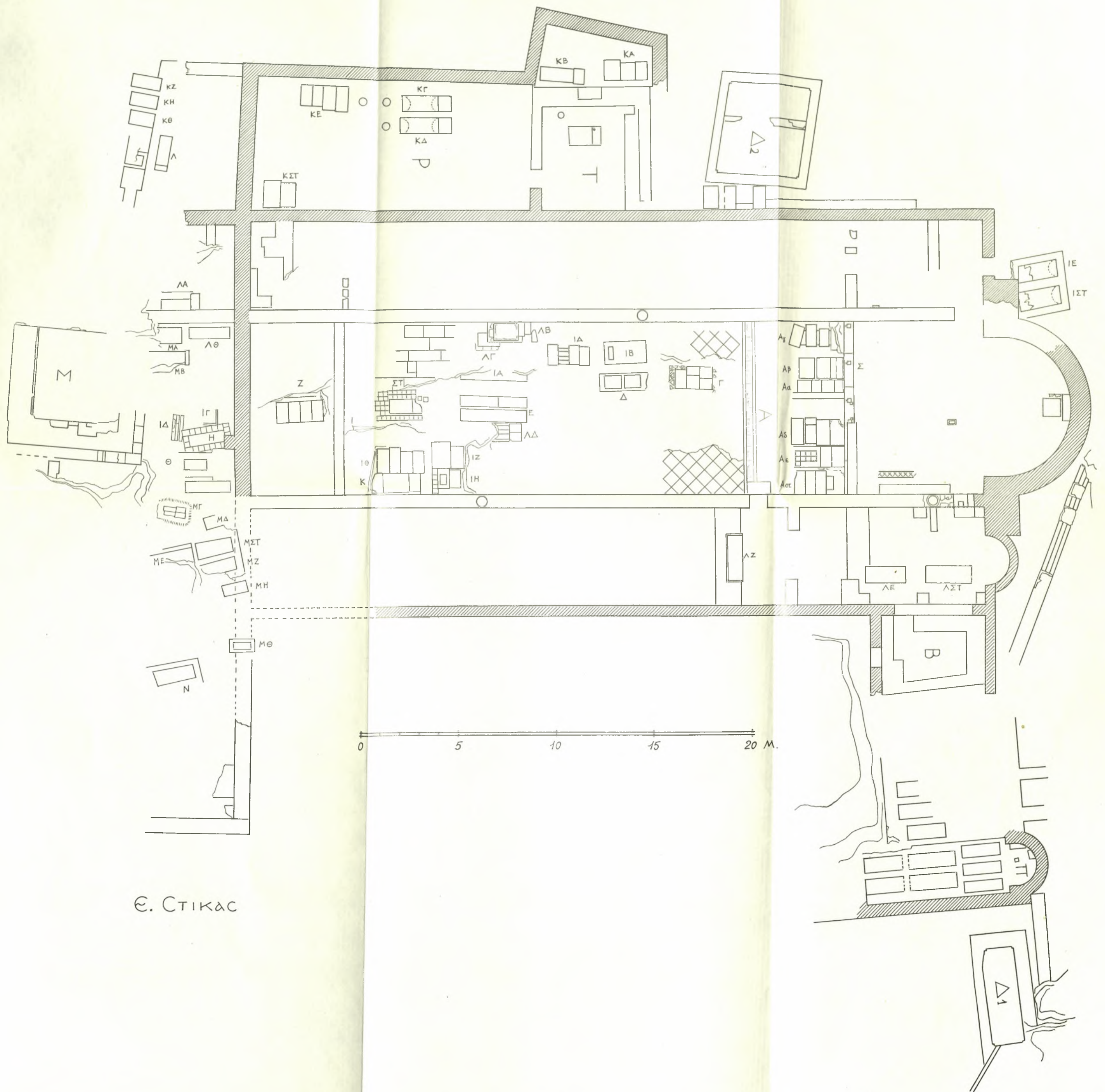
Τέλος παρὰ τὴν ΒΔ. πλευρὰν τῆς βασιλικῆς ἀνευρέθησαν ὁμοῦ πεντήκοντα νομίσματα, τὰ ὅποια κατὰ τὴν κ. Εἰρ. Βαρούχα πρέπει νὰ χαρακτηρισθοῦν ὡς «εἶρημα» χρονολογούμενον εἰς τὴν προτελευταίαν δεκαετίαν τοῦ 4<sup>ου</sup> μ. Χ. αἰ.

Ἐκ τῶν ἀνωτέρω εὐρεθέντων νομισμάτων, τὰ ὅποια χρονολογοῦνται ἀπὸ τοῦ 2<sup>ου</sup> π. Χ. αἰ. μέχρι τοῦ 12<sup>ου</sup> μ. Χ. αἰ., ἐνισχύεται ἡ γνώμη ὅτι ὁ τόπος, ἔνθα ἡ κοιμητηριακὴ αὐτὴ βασιλική, ἐχρησιμοποιήθη ὡς νεκροταφεῖον ἐπὶ 14 περίπου αἰῶνας.

ΕΥΣΤΑΘΙΟΣ Γ. ΣΤΙΚΑΣ



ΒΑΣΙΛΙΚΗ ΠΑΛΑΙΔΕΥΣΗΣ ΚΟΡΙΝΘΟΥ ΑΝΔΣΚΑΦΗ 1962







α. Γενική άποψη της κοιμητηριακής βασιλικής. Είς τὸ βάθος ὁ Κορινθιακὸς Κόλπος.



β. Τὸ δυτικὸν τμήμα τῆς βασιλικῆς μετὰ τοῦ πύργου (Μαυσωλεῖον;).





α. Χρυσοῦν νόμισμα Ἰουστινιανοῦ τοῦ Α'.



β. Τὸ παρὰ τὸ διαζονιζὸν διαμέρισμα, πιθανῶς τὸ βαπτιστήριον τῆς βασιλικῆς.



α. Τρεῖς κεχωρισμένοι μεγάλοι πίθοι ἐντὸς τοῦ διαπέδου τῆς ΝΑ. αἰθούσης.

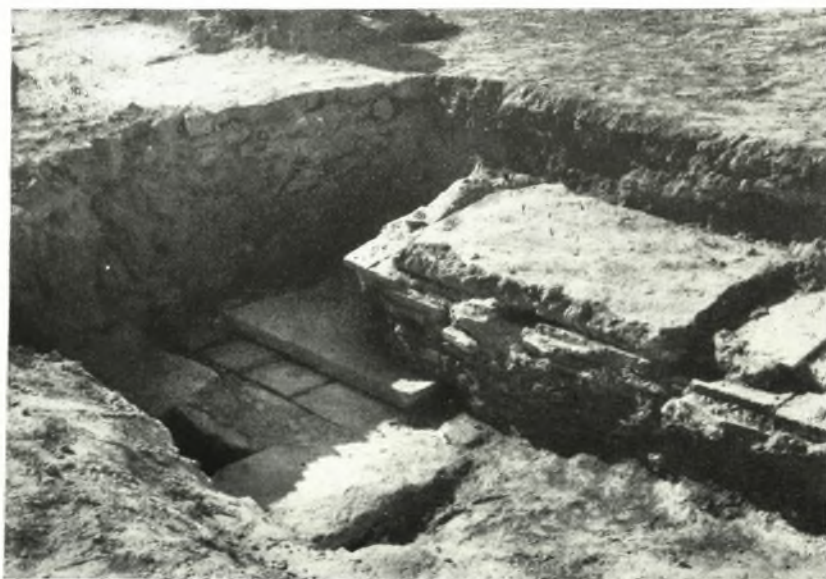


β. Συστάς κυβωτισσῶν τῶν.





α. Τάφος τοῦ κεντριζοῦ κλίτους με ἐντοιχισμένην  
τὴν μαρμαρίνην πλάκα με τὴν ἐπιγραφὴν τοῦ «Γράτου».



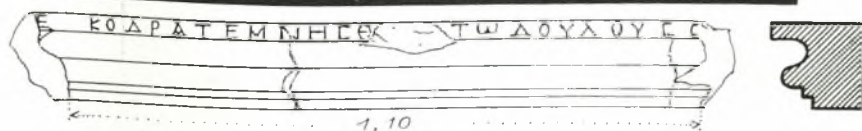
β. Τάφος τοῦ κεντριζοῦ κλίτους, ἐνθα ἀνευρέθη ἡ μαρμαρίνη πλάξ  
με τὴν ἐπιγραφὴν τῆς «Παυλίνης».



α. Ἐπιτύμβιος ἐπιγραφή Γράτου.

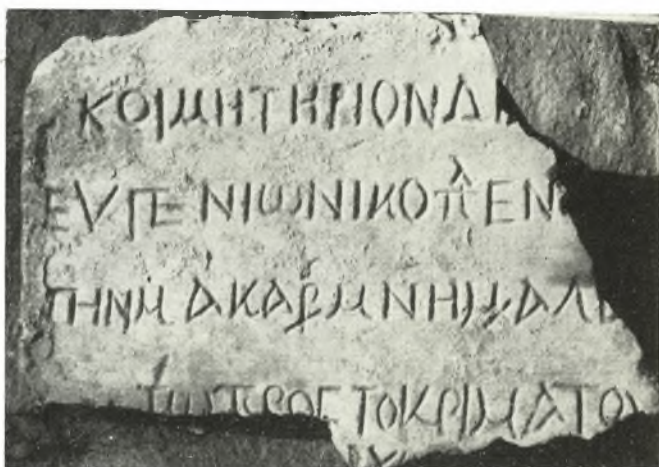


β. Ἐπιτύμβιος ἐπιγραφή Παυλίνης.



γ. Ἐπιγραφή ἐπὶ μαρμαρίνου περιθέρου (φωτογραφία καὶ σχέδιον).





α. Ἐπιτύμβιος ἐπιγραφή Εὐγενίου Νικοπολίτου.



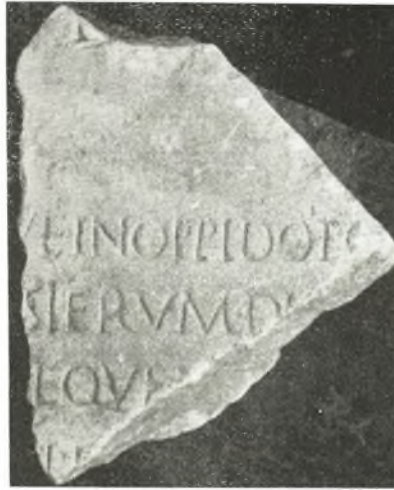
β. Τεμάχια ἐπιτυμβίων ἐπιγραφῶν ἐκ τῆς κοιμητηριακῆς βασιλικῆς.



γ. Τεμάχια ἐπιτυμβίων ἐπιγραφῆς.



α. Τεμάχια έπιτομβίων έπιγραφών.



β. Τεμάχιον με λατινικήν έπιγραφήν.

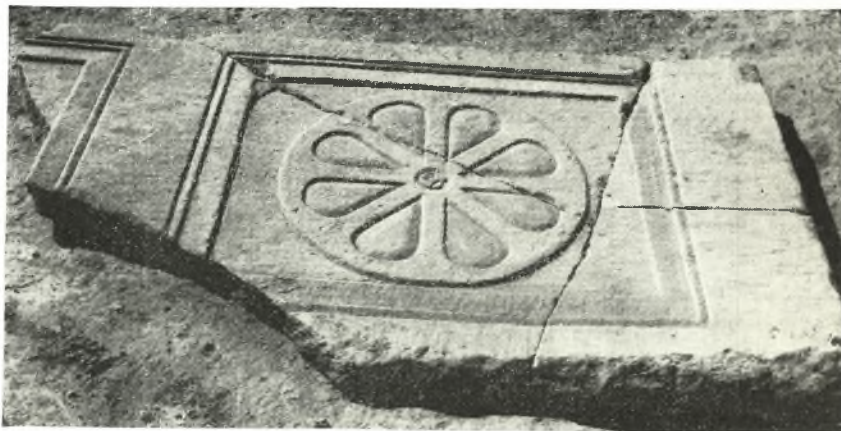


γ. Τεμάχια έπιτομβίων έπιγραφής.





α. Τάφος παρὰ τὸ διακονιστὸν μετὰ ἀνάθημα μαρμαρίνον θοράκιον.



β. Διπλοῦν θοράκιον πιθανῶς ἐκ τῶν μεταξὺ τῶν κιόνων  
τῶν πλαγίων κιονοστοιχιῶν.



α. Μαυράρινον θωράκιον μετ' ἀναγλύφων παραστάσεων.



β. Θωράκιον μετ' ἐπιπεδογλύφων παραστάσεων.

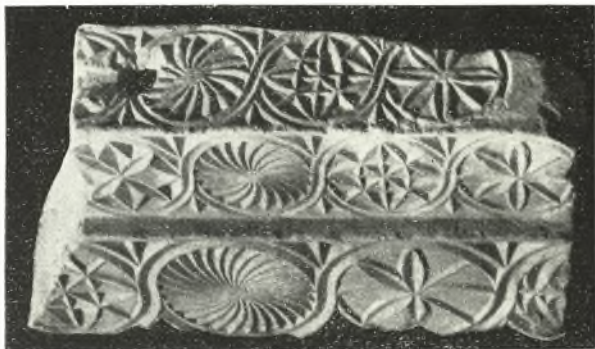


γ. Κοσμήτης μετ' ἐπιπεδογλύφων ζυγατιστοῦ βλάστοϋ βυζαντινῶν χρόνων.



δ. Κοσμήτης μετ' ἐπιπεδογλύφων διαζοσμήσεως.





α. Ἐπιστύλιον τέμπλου μετ' ἀναγλύφων зоσμημάτων.



β. Ἐπιστύλιον τέμπλου μετ' ἀναγλύφων зоσμημάτων.



γ. Κορινθιάζον παλαιοχριστιανικόν κιονόκρανον.



α. Κορινθιάζοντα παλαιοχριστιανικά κιονόκρανα.



β. Κορινθιάζον παλαιοχριστιανικόν κιονόκρανον.





α. Ἴωνικαὶ βάσεις καὶ ἀρχιτεκτονικὰ μέλη τῆς βασιλικῆς.



β. Κιονόκρανον μετὰ πτηνῶν  
κατὰ τὰς γωνίας.



γ. Τεμάχιον κιονοκράνου μετ' ἀετῶν.



δ. Κιονίσκος.



α. Ρωμαῖκοὶ καὶ παλαιοχριστιανικοὶ πήλινοι λύχνοι.



β. Ρωμαῖκοὶ καὶ παλαιοχριστιανικοὶ πήλινοι λύχνοι  
μετ' ἀναγλύφων παραστάσεων.