

7. ΑΝΑΣΚΑΦΗ ΒΑΣΙΛΙΚΗΣ Γ ΑΜΦΙΠΟΛΕΩΣ

Προέβην δαπάναις τῆς Ἀρχαιολογικῆς Ἑταιρείας εἰς τὴν ἀνασκαφὴν τρίτης παλαιοχριστιανικῆς βασιλικῆς (Γ), ἣτις κεῖται εἰς ἀπόστασιν 300 μ. ΝΑ. τοῦ σημερινοῦ χωρίου Ἀμφίπολις καὶ ἐπὶ ὑψηλοῦ λόφου, ὅστις δεσπόζει τοῦ κόλπου τῆς ἀρχαίας Ἀμφιπόλεως, ἔνθα ἐκχύνεται ὁ ποταμὸς Στρυμῶν. Ἡ ὑπαρξίς βασιλικῆς εἰς τὴν θέσιν ἐκείνην εἶχεν ἐπισημανθῇ τὸ 1959 ὑπὸ τοῦ ἐφόρου Δ. ΛΑΖΑΡΙΔΗ διὰ τῆς ἀνευρέσεως ἐκεῖ κορινθιακῶν κιονοκράνων μετὰ προτομῶν κριῶν καὶ πτηνῶν. Τὰ ὠραῖα αὐτὰ κιονόκρανα (πίν. 24 καὶ 25) εὐρίσκονται νῦν εἰς τὸ Μουσεῖον Καβάλας.

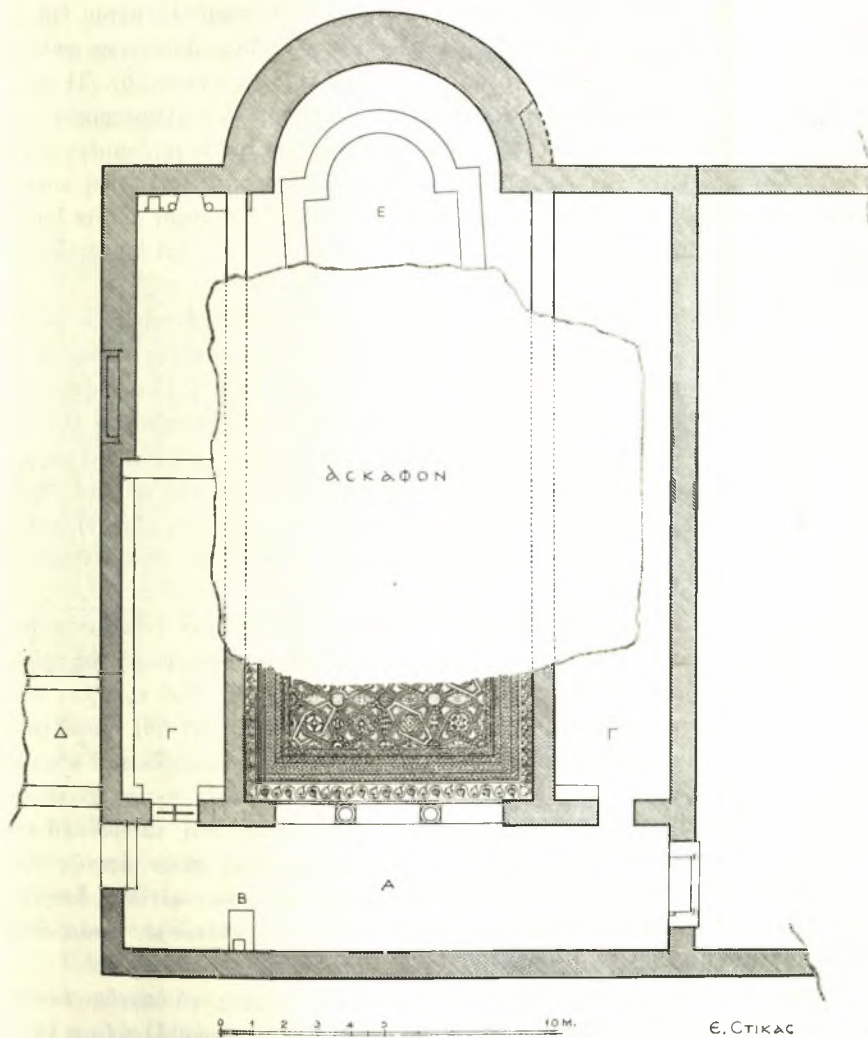
Ἡ νέα ἀνασκαφεῖσα βασιλικὴ (Γ) εὐρίσκεται πλησίον τῆς ὑπὸ τοῦ μακαρίτου καθηγητοῦ ΕΥΣΤΡ. ΠΕΛΕΚΙΔΗ ἀνασκαφείσης βασιλικῆς (ΠΑΕ 1920, 86)¹ ἔχει δὲ ἐν ὅλῳ μῆκος 28.10 καὶ πλάτος 18.20 μ. ἦτοι ἀναλογίας πλησιαζούσας μᾶλλον τὸ τετράγωνον παρὰ τὸ σύνηθες ὀρθογώνιον σχῆμα.

Ἡ βασιλικὴ εἶναι τρίκλιτος καὶ φέρει πρὸς Ἀνατολὰς μὲν μεγάλην ἐξέχουσαν ἡμικυκλικὴν ἀψίδα, πλάτους 6.72 μ. καὶ πάχους τοίχων 1.54 μ., τὸ ὁποῖον μαρτυρεῖ ὅτι ἐνταῦθα ἡ κόγχη ἐκαλύπτετο, ὥς συνήθως, διὰ κτιστοῦ τεταρτοσφαιρίου, πρὸς Δυσμὰς δὲ ἐπιμήκη νάρθηκα. Μεταγενεστέρως, ὅταν ἡ βασιλικὴ εἶχε πλέον καταστραφῇ, ἐκτίσθη, ὥς συνήθως, ἐντὸς τοῦ μέσου κλίτους καὶ εἰς ἀπόστασιν 1.40 μ. δυτικῶς τῆς κόγχης τοῦ ἱεροῦ, σχεδὸν ὁμοκέντρως νεώτερος ναῖσκος, τοῦ ὁποῖου ἀπεκαλύφθη κατὰ τὴν ἐφετινὴν ἀνασκαφὴν τὸ ἀνατολικὸν ἥμισυ τῶν θεμελίων (εἰκ. 1, Ε καὶ πίν. 27β).

Ἐφέτος ἡ ἀνασκαφὴ ἤρχισεν ἀπὸ τὸν νάρθηκα, ὅστις ἀπεκαλύφθη ἐξ ὀλοκλήρου καὶ φέρει ἐσωτερικὰς διαστάσεις 16.64×3.78 μ. Ἐπὶ τῆς νοτίας στενῆς πλευρᾶς ἔφερεν ὁ νάρθηξ εὐρὺ ἀνοιγμα θύρας (2.59 μ.), τῆς ὁποίας σφύζεται εἰσέτι τὸ μαρμάρινον κατώφλιον μὲ τὰς χαρακτηριστικὰς του ἐγκοπὰς (πίν. 27α). Δὲν εἶναι ἀπίθανον τὸ ἀνοιγμα τοῦτο νὰ ᾤδήγει εἰς ἄλλο πρὸς Νότον διαμέρισμα, ἴσως τὸ διακονικόν, ἀφ' οὗ μάλιστα ὁ δυτι-

¹ Ἡ ὑπὸ τοῦ μακαρίτου καθηγ. ΕΥΣΤΡ. ΠΕΛΕΚΙΔΗ ἀνασκαφεῖσα τὸ 1920 βασιλικὴ ἔχει ἐξαφανισθῇ ἐντὸς ἀγρίων βάτων καὶ δένδρων, ἐπεὶ δὲ ὅλα τὰ μέλη της εἶναι μαρμάρινα καὶ εἰς καλὴν κατάστασιν πρόκειται νὰ προβῶμεν εἰς τὸν καθαρισμὸν, ἀποκατάστασιν καὶ ταξινόμησιν αὐτῶν.

ΒΑΣΙΛΙΚΗ ΑΜΦΙΠΟΛΕΩΣ



Εἰκ. 1. Κάτοψις τῆς βασιλικῆς Γ' τῆς Ἀμφιπόλεως.

κὸς τοῖχος τοῦ νάρθηκος προεκτείνεται πρὸς Νότον ἀρκετὰ ἔξω τοῦ βασικοῦ ὀρθογωνίου (εἰκ. 1).

Ὁλόκληρον τὸ ἀποκαλυφθὲν δάπεδον τοῦ νάρθηκος εἶναι ἐστρωμένον δι' ὀπωσδήποτε καλῶς διατηρουμένου ψηφιδωτοῦ περιβαλλομένου διὰ διπλῆς ταινίας, μιᾶς ἑξωτερικῆς ἐκ μεγάλων, ἐλικοειδῶς βαινόντων φύλλων κισσοῦ καὶ μιᾶς ἐσωτερικῆς ἐξ ἄλυσσοειδοῦς πλέγματος (πίν. 26). Ἡ ἐντὸς τοῦ πλαισίου τούτου ἐπιφάνεια ἐπληροῦτο διὰ ποικίλων γεωμετρικῶν σχεδίων (πίν. 28): ρόμβων, ἄστρον, ἰδίᾳ δὲ ἐξαγώνων (μὲ ἐγγεγραμμένα ἐντὸς αὐτῶν τετράγωνα), συνδυαζομένων πρὸς μαϊάνδρους, ζατρίκειοιδη κοσμήματα, τετράφυλλα κλπ. (πίν. 28α). Μικροὶ ἰσοσκελεῖς σταυροὶ ἄλλοτε λευκοὶ ἐντὸς μελαίνης ἐπιφανείας (πίν. 26) καὶ ἄλλοτε μέλανεσ ἐπὶ λευκῆς ἐπιφανείας (πίν. 28α) κοσμοῦσι τὴν ἐπιφάνειαν τῶν ρόμβων.

Ἀξία προσοχῆς εἶναι ἡ παρὰ τὸν δυτικὸν τοῖχον τοῦ νάρθηκος καὶ εἰς ἀπόστασιν 3.45 μ. ἀπὸ τῆς ΒΔ. γωνίας παρουσία μαρμαρίνης πλακὸς ἐμπειγμένης εἰς τὸ δάπεδον (εἰκ. 1, Β), διαστάσεων 0.79×1.23 μ., φερούσης ἐπὶ τῆς ἄνω αὐτῆς ἐπιφανείας τετράγωνον ἐγκοπὴν, διαστάσεων 0.34×0.34 μ., ἐντὸς τῆς ὁποίας θὰ ἐσφηνοῦτο πιθανώτατα τὸ στήριγμα μαρμαρίνης λεκάνης ἁγιασμοῦ, ὁμοίας τῆς ὁποίας συναντῶμεν εἰς τοὺς νάρθηκας καὶ ἄλλων βασιλικῶν (Βραυρῶνος, Χερσονήσου, Ἑρμιόνης, Πάρου), τεθειμένης ἐκεῖ εἰς ἀναπλήρωσιν τῆς εἰς τὸ αἶθριον συνήθως τοποθετουμένης φιάλης.

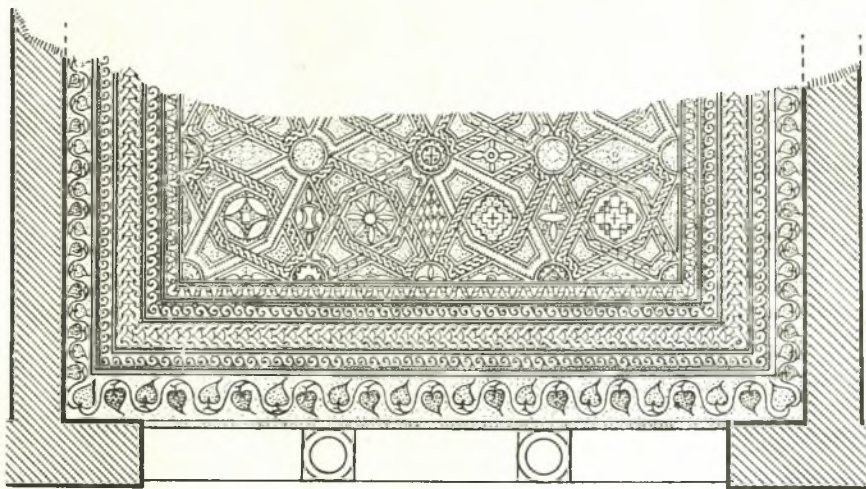
Ἡ ἀνασκαφὴ προχωρήσασα περαιτέρω ἀπεκάλυψε τὸν ἀνατολικὸν τοῖχον τοῦ νάρθηκος, ὅστις κατὰ τὸ μέσον αὐτοῦ εἶχε διαμορφωθῇ ὥς τρίβηλον, ὥς συνηθίζετο εἰς τὰς ἑλληνικοῦ τύπου βασιλικάς. Τοῦ τριβήλου τούτου, ἔχοντος συνολικὸν ἄνοιγμα 6.73 μ. (εἰκ. 1 καὶ πίν. 29), εὐρέθησαν ἐπὶ τόπου αἱ δύο ἰωνικαὶ βάσεις, ὡς καὶ τεμάχια τῶν ἀρραβδῶτων κορμῶν τῶν δύο μαρμαρίνων κιόνων του, οἵτινες καὶ ἀνεστηλώθησαν προχείρως (πίν. 29). Εἰς τὸ τρίβηλον τοῦτο ἀνήκουν πιθανώτατα καὶ τὰ δύο ὑπὸ τοῦ κ. ΛΑΖΑΡΙΔΗ τὸ 1959 εὐρεθέντα κιονόκρανα μὲ προτομὰς κριῶν, πτηνῶν κλπ.

Ἐν συνεχείᾳ ἀνεσκάφη τὸ δυτικὸν τμήμα τοῦ μέσου κλίτους, ὅπερ ὥς συνήθως, εὐρύτερον τῶν πλαγίων, μετροῦν ἀπὸ στυλοβάτου εἰς στυλοβάτην 8.50 μ. ἔναντι τῶν 3.50 μ. τῶν πλαγίων κλιτῶν.

Ὡς δὲ τοῦ νάρθηκος, οὕτω καὶ τοῦ μέσου κλίτους τὸ δάπεδον ἐκαλύπτετο, δίκην τάπητος, διὰ πολυχρόμου ψηφιδωτοῦ περιβαλλομένου κατὰ τὰ ἄκρα διὰ πλαισίου ἐκ πέντε ὁμολόγων ταινιῶν, ἐξ ὧν ἡ μὲν ἄκρα ἔφερον ἐλικοειδῶς διατεταγμένα φύλλα κισσοῦ, ἡ δευτέρα σπειρομαϊάνδρους, ἡ τρίτη ἄλυσσοειδῆ πλοχμόν, ἡ τετάρτη πάλιν σπειρομαϊάνδρους καὶ ἡ πέμπτη ἐλικοειδῶς ἀνελισσομένην ταινίαν (εἰκ. 2, πίν. 30 καὶ 31β). Ἡ ἐντὸς τοῦ εἰρημένου πλαισίου ἐπιφάνεια ἐπληροῦτο διὰ τοῦ συνθέτου κοσμήματος, τὸ

ὁποῖον παρέχει τὸ παρατιθέμενον σχέδιον (εἰκ. 2 καὶ πίν. 30β). Διὰ τὴν κατασκευὴν τοῦ ψηφιδωτοῦ ἐχρησιμοποιήθησαν ψηφίδες ἐξ ἐγχρώμων φυσικῶν λίθων χρώματος λευκοῦ, κιτρίνου, πρασίνου, κοκκίνου, ροδίνου, πορφυροῦ, φαιοῦ καὶ μέλανος.

Ἀνεσκάφη ὡσαύτως τιμῆμα τοῦ βορείου κλίτους καὶ διεπιστώθη, ὅτι ὁ μὲν διὰ κανονικῶν παρολίσθων ἐκτισμένος βόρειος τοῖχος ἔφερεν ἐσωτερικῶς ὀρθομαρμάρωσιν τὸ δὲ δάπεδόν του ἐκοσμεῖτο διὰ πολυχρώμου ψηφιδωτοῦ, τὸ ὁποῖον ὅμως, ἐλλείψει χρόνου, δὲν ἐγένετο δυνατόν ν' ἀποκα-



Εἰκ. 2. Τὸ σχέδιον τοῦ ἐσωτερικῶς τοῦ τριβήλου ἀποκαλυφθέντος ψηφιδωτοῦ δαπέδου τοῦ μεσαίου κλίτους τῆς βασιλικῆς Γ τῆς Ἀμφιπόλεως.

λυφθῇ ἐφέτος. Διεπιστώθη ὡσαύτως 1) ὅτι κτιστὸν πεζούλιον, πλάτους 0.40 μ. καὶ ὕψους 0.35 μ., ἔτρεχε κατὰ μῆκος τοῦ βορείου τοίχου, χρησιμεῦον ὡς κάθισμα τοῦ ἐκκλησιασματος καὶ 2) ὅτι καὶ ὁ ὑψηλὸς στυλοβάτης τῶν κιονοστοιχιῶν ἔφερεν ὀρθομαρμάρωσιν ὁρατὴν εἰς τὸν πίνακα 31β.

Παρὰ τὴν ΒΔ. γωνίαν τοῦ βορείου κλίτους ἀνευρέθη τεθραυσμένος κορμὸς μαρμαρίνου κίονος μήκους σφωζόμενον 2.35 μ. καὶ ἄνω διαμέτρου 0.28 μ. (πίν. 31α), ἀνήκων πιθανῶς εἰς τινὰ τῶν κίωνων τῆς βορείου κιονοστοιχίας, ἐκ τῆς ὁποίας πιθανῶς θὰ προέρχονται καὶ 3 ἀπλᾶ ἰωνικά κιονόκρανα (πίν. 32β) καὶ τέταρτον ἰωνικὸν ὡσαύτως ἀλλὰ μετ' ἐπιθήματος κοσμουμένου δι' ἀναγλύπτου σταυροῦ (πίν. 32β, κάτω ἀριστερᾷ), εὐρεθέντα ἐπίσης εἰς τὸ βόρειον κλίτος ὁμοῦ μετὰ τεμαχίων θωρακίων, παραστάδων καὶ πεσίσκων (πίν. 32α καὶ 33), πλήθος ζεύξεων καὶ πλακῶν ὀρθομαρμα-

ρώσεως τῶν τοίχων καὶ τέλος πλήθος ὀπτοπλίνθων καὶ κεράμων ἐκ τῆς στέγης. Εὐρέθη ἐπίσης ἐκεῖ καὶ ὠραῖον μικρὸν κορινθιακὸν κιονόκρανον (πίν. 32β, ἄνω ἀριστερᾷ), προερχόμενον ἴσως ἐκ τοῦ κιβωρίου τῆς Ἀγ. Τραπέζης.

Σημαντικὴ τέλος εἶναι ἡ ἀνεύρεσις πλήθους τεμαχίων ἐντοιχιῶν ψηφιδωτῶν (πίν. 34β), ἐκ τῶν ὁποίων ὁ ἔμπειρος ψηφωτῆς τῆς Ὑψηρεσίας Δημήτριος Σκόρδος κατώρθωσε νὰ συναρμολογήσῃ ἀνθρωπίνην μορφήν (πίν. 34α).

Περαιτέρω παρηκολουθήθη ὁλόκληρος ὁ βόρειος καὶ ὁ νότιος ἔξωτερος τοῖχος τῆς βασιλικῆς, ὥς καὶ ἡ ἀνατολικὴ πλευρὰ αὐτῆς μετὰ τῆς κόγχης τοῦ ἱεροῦ (πίν. 28β), συμπληρωθέντος οὕτω ὁλοκλήρου τοῦ σχεδίου τοῦ ναοῦ.

Ἀναφέρομεν ἐν τέλει ὅτι ἀνασκαπτομένου τοῦ βορείου τμήματος τοῦ ἀνατολικοῦ τοίχου διεπιστώθη ἡ ἐν μέσῳ αὐτοῦ ὑπαρξίς, μεταγενεστέρως προφανῶς διασκευῆς, προσκυνηταρίου καὶ κόγχης προθέσεως, διὰ τὴν κατασκευὴν τῶν ὁποίων ἐχρησιμοποιήθησαν παλαιὰ θωράκια καὶ δύο ἐκ πρᾶσινου (ἄτρακίου) λίθου κιονίσκοι (πίν. 35).

Ἄξιον παρατηρήσεως ἐπίσης εἶναι ὅτι ὁ ἀνατολικὸς τοῖχος τῆς βασιλικῆς συνεχίζεται πρὸς Νότον πέραν τοῦ βασικοῦ ὀρθογωνίου (εἰκ. 1), πρᾶγμα ὅπερ ὑποδηλώνει τὴν πρὸς Νότον ὑπαρξίν προσκτισμάτων, ἅτινα δὲν εἶναι ἀπίθανον νὰ φέρῃ εἰς φῶς ἡ σκαπάνη κατὰ προσεχῆ ἀνασκαφήν, ἥτις θέλει ἀποκαλύψει καὶ τὸ ἄσκαφον εἰσέτι παραμεῖναν μέγα τμῆμα τοῦ ἐσωτερικοῦ τῆς βασιλικῆς (εἰκ. 1), ὥς καὶ ἄλλα πρὸς Βορρᾶν προσηρητημένα κτίσματα.

Ἡ εὕρεσις τριῶν μέχρι τοῦδε βασιλικῶν εἰς σχετικῶς περιορισμένην περιοχὴν τῆς Ἀμφιπόλεως, καὶ μάλιστα κοσμουμένων διὰ πλουσίου ψηφιδωτοῦ καὶ γλυπτοῦ διακόσμου, μαρτυρεῖ τὴν ἐνταῦθα ὑπαρξίν σπουδαίου παλαιοχριστιανικοῦ θρησκευτικοῦ κέντρου.

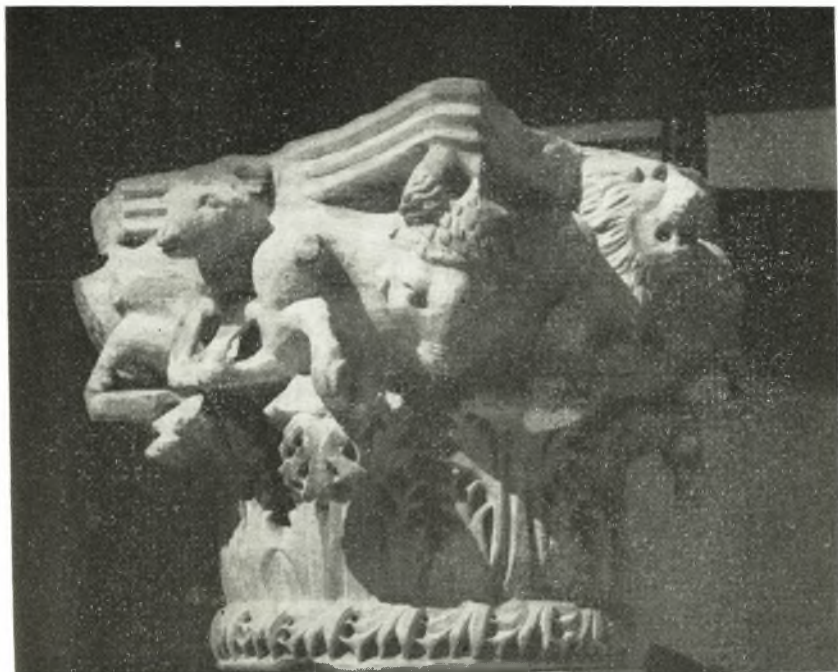
ΕΥΣΤΑΘΙΟΣ Γ. ΣΤΙΚΑΣ



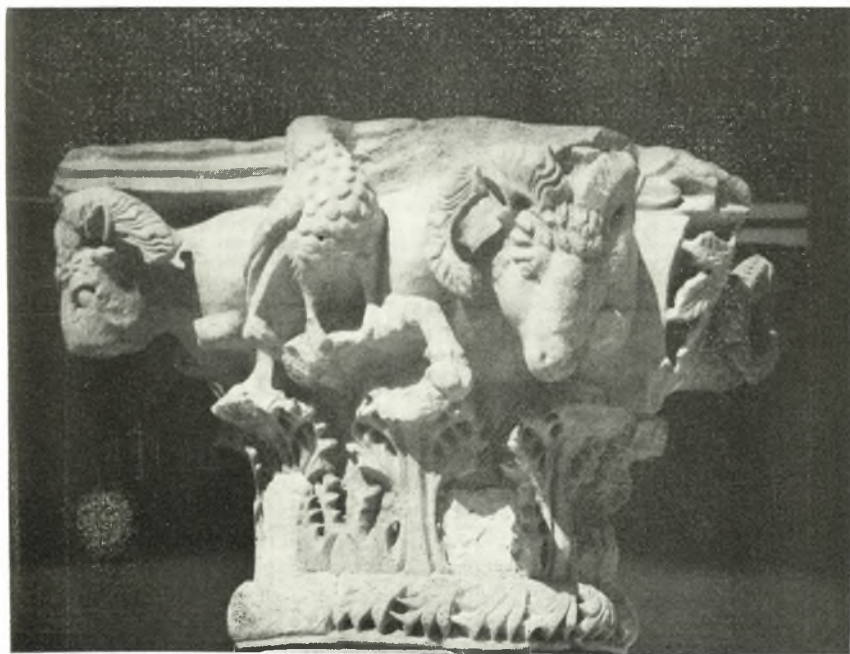
α. Κιονόζωον (Α) ἐξ τοῦ τριβήλου.



β. Ἄλλη πλευρά τοῦ κιονοζώου (Α) ἐξ τοῦ τριβήλου.



α. Διαγώνιος ὄψις τοῦ κιονοζράνου (Α) ἐκ τοῦ τριβήλου.



β. Κιονόζρανον (Β) ἐκ τοῦ τριβήλου τῆς βασιλικῆς Γ' τῆς Ἀμφιπόλεως.



α. Λεπτομέρεια τοῦ ψηφιδωτοῦ δαπέδου τοῦ ναοῦ τῆς βασιλικῆς Γ.



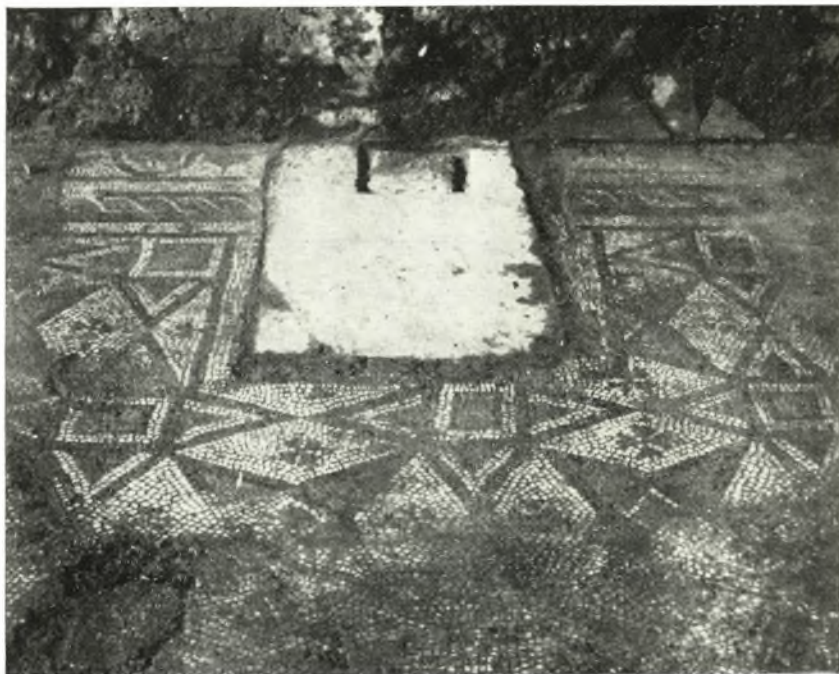
β. Τμήμα τοῦ ψηφιδωτοῦ δαπέδου τοῦ ναοῦ τῆς βασιλικῆς Γ.



α. Τὸ κατώφλιον τῆς νοτίας θύρας τοῦ νάρθηκος.



β. Ἡ ἄψις τοῦ ἱεροῦ τῆς βασιλικῆς Γ' καὶ ἡ ἐσωτερικὴ ἄψις τοῦ νεωτέρου ναύσκου.



α. Τὸ βόρειον ἥμισυ τοῦ ψηφιδωτοῦ δαπέδου τοῦ νάρθηκος τῆς βασιλικῆς Γ' μετὰ τῆς ἐν αὐτῷ μαρμαρίνης πλαζός.



β. Λεπτομέρεια τοῦ ψηφιδωτοῦ δαπέδου τοῦ νάρθηκος τῆς βασιλικῆς Γ'.



α. Ὁ νάρθηξ, τὸ τρίβηλον καὶ τὸ δυτικὸν τμήμα τοῦ μεσαίου κλίτους τῆς βασιλικῆς Γ'.



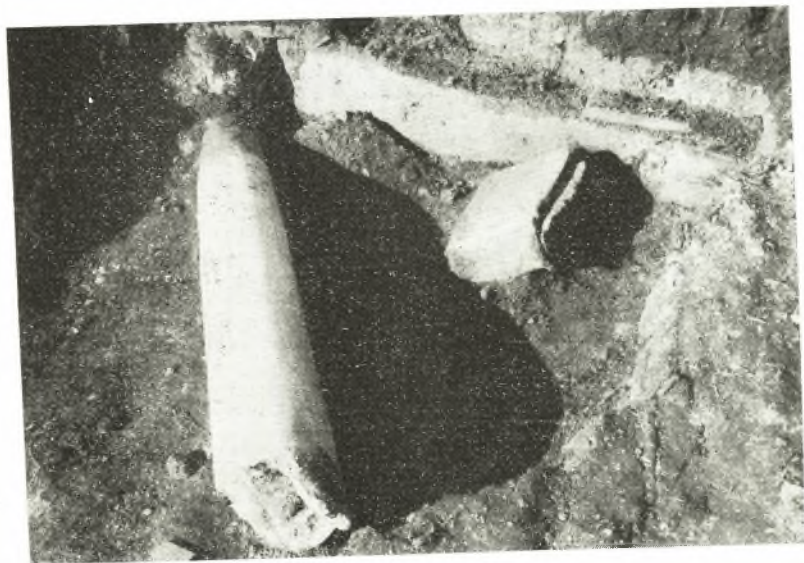
β. Τὸ ἀποκαλυφθὲν τρίβηλον τῆς βασιλικῆς Γ' τῆς Ἀμφιπόλεως.



α. Τὸ περιβάλλον τὸ ψηφιδωτὸν τοῦ μέσου κλίτους πενταπλοῦν πλαίσιον.



β. Τὸ δυτικὸν τμήμα τοῦ ψηφιδωτοῦ τοῦ μέσου κλίτους παρὰ τὸ τρίβηλον.



α. Κορμός μαρμαρίνου σίλου μετά ιωνικού κιονοκράνου.



β. Ἡ ΒΑ. γωνία τοῦ ψηφιδωτοῦ διαπέδου τοῦ μέσου κλίτους. Δεξιᾷ τὰ λείψανα τῆς ὀρθομαρμαρώσεως τοῦ ὑψηλοῦ στυλοβάτου τῆς βορείου κιονοστοιχίας.



α. Θωράκιον καὶ κορινθιακὸν κιονόκρανον ἐκ τῆς βασιλικῆς Γ τῆς Ἀμφιπόλεως.



β. Κιονόκρανα ἐκ τῆς βασιλικῆς Γ τῆς Ἀμφιπόλεως.



α. Μαζιμάρινον θωράκιον.



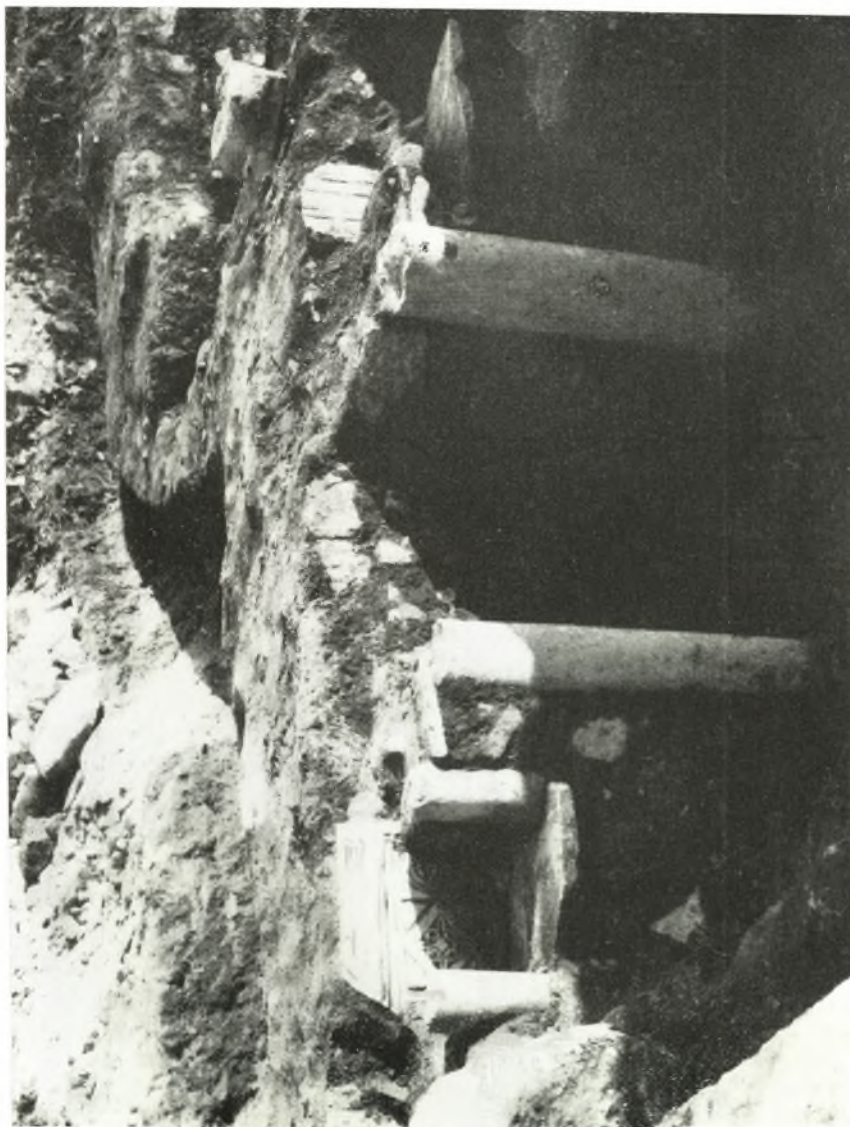
β. Γλυπτά τεμάχια παραστάδων, θωρακίων και πεσσίσεων
ἐκ τῆς βασιλικῆς Γ' τῆς Ἀμφιπόλεως.



α. Ψηφιδωτή ανθρωποειδή μορφή συναρμολογηθεῖσα
ἐξ ἐντοιχίων τῆς βασιλικῆς.



β. Τεμάχια ἐντοιχίων ψηφιδωτῶν εὐρεθέντα κατὰ τὴν ἀνασκαφὴν τῆς βασιλικῆς.



Μεταγενεστέρη διασκευή τῶν ἀνατολικῶν τέκματῶν τοῦ βορείου χείλους τῆς νότιας προῦρεσης.