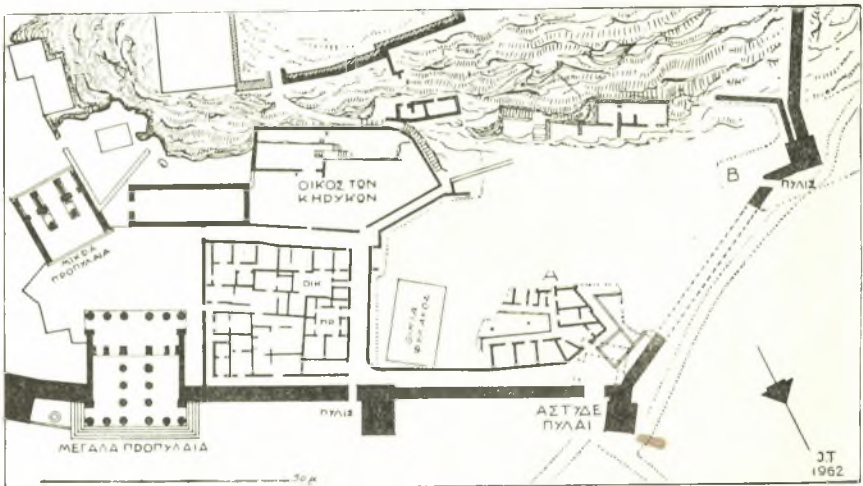


## 2. ΑΝΑΣΚΑΦΑΙ ΕΝ ΕΛΕΥΣΙΝΙ

Αί συνεχιζόμεναι ἐν Ἐλευσίνι ἀνασκαφαί, ὑπὸ τὴν διεύθυνσίν μου καὶ μὲ τὴν βοήθειαν τῆς ἀρχαιολόγου κ. Μ. Ἀναγνωστοπούλου ἀπὸ τοῦ 1960, ἐνετοπίσθησαν κατὰ τὸ 1962 εἰς τὸν ἐκτεταμένον χώρον τοῦ Ἱεροῦ τὸν πρὸς Δυσμὰς τῶν Μεγάλων Προφυλαίων, ὅπισθεν τῆς ἐκεῖ εὐρισκομένης



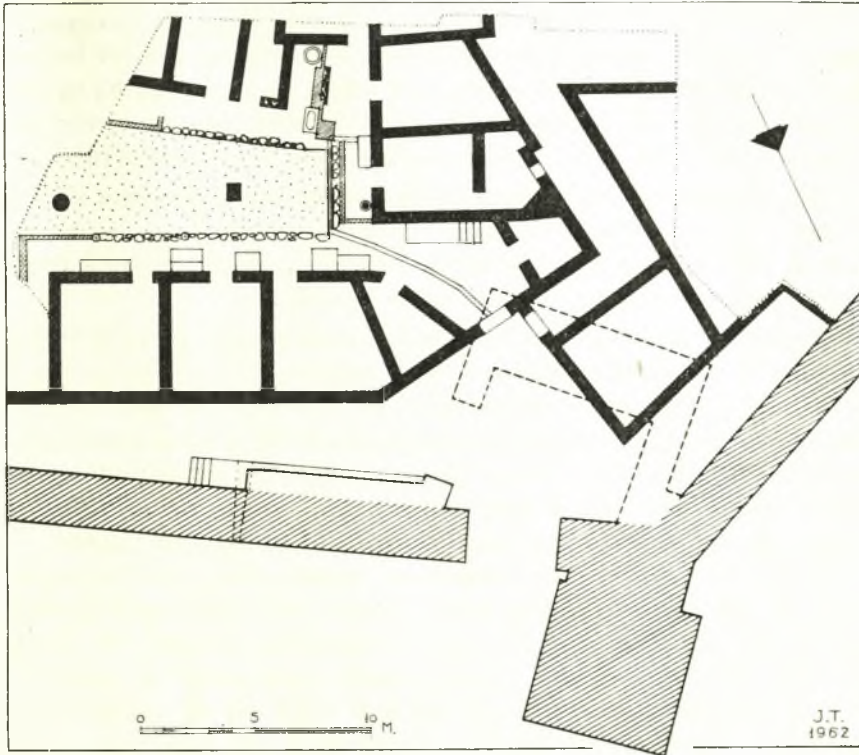
Εἰκ. 1. Γενικὸν τοπογραφικὸν διάγραμμα τοῦ πρὸς Δυσμὰς τῶν Μεγάλων Προφυλαίων τμήματος τοῦ Ἱεροῦ. Α καὶ Β θέσεις, ἐνθα διεξήχθησαν ἀνασκαφαί τὸ 1962.

οικίας τοῦ φύλακος (εἰκ. 1). Εἰς τὸν χώρον αὐτὸν κατὰ τὸ 1961 ἀνεσκάφη μέγα μέρος οἰκοδομήματος τῶν ρωμαϊκῶν χρόνων (εἰκ. 2 καὶ πίν. 8) κατὰ δὲ τὸ παρελθὸν ἔτος ἡ ἀνασκαφή προωθήθη πρὸς Νότον καὶ ἀπεκαλύφθη καὶ ἡ πρὸς τὴν κατεύθυνσιν ταύτην νοτιὰ πλευρὰ τῆς αὐλῆς μετὰ τῶν σχετικῶν δωματίων.

Οἱ τοῖχοι τοῦ οἰκοδομήματος ἐκτισμένοι δι' ἀργῶν λίθων καὶ πηλοῦ παντοῦ σχεδὸν διατηροῦν τὸ ἀρχικὸν ὕψος τῆς λιθίνης βάσεώς των εἰς πολλὰ δὲ σημεῖα καὶ τμήματα τῆς ἐξ ὠμῶν πλίνθων ἀνωδομῆς των. Τὸ ὑψηλότερον μέρος τῶν πλίνθων διελύθη μετὰ τὴν ἐγκατάλειψιν τοῦ οἰκοδο-

μήματος καὶ οὕτω ἐσχηματίσθη ὁμοῦ μὲ τὰ παρασυρόμενα ὑπὸ τῶν ὀμβρίων ὑδάτων ἐκ τῶν ὑψηλοτέρων μερῶν τοῦ λόφου χώματα, ἐπίχωσις ὕψους δύο μέτρων.

Τόσον ἐπὶ τοῦ δαπέδου τῆς αὐλῆς ὅσον καὶ ἐπὶ τῶν δαπέδων τῶν δωματίων ἀνευρέθησαν τεμάχια κονιάματος διατηροῦντα ἔγχρωμον διακόσμη-



Εἰκ. 2. Κάτοψις τοῦ ἀποκαλυφθέντος οἰκοδομήματος τῶν ρωμαϊκῶν χρόνων.

σιν, ἀρκεταὶ ὀπτόπλινθοι, πολλοὶ κέραμοι ἐκ τῆς στέγης, ὡς καὶ πολλὰ ὄστρακα καὶ νομίσματα τοῦ 3ου μ. Χ. αἰῶνος. Χαρακτηριστικὸν εἶναι ὅτι οὐδὲν ἀξιόλογον εὔρημα παρουσιάσθη ἐντὸς τοῦ οἰκοδομήματος, ἐξ αὐτοῦ δὲ συμπεραίνομεν ὅτι τοῦτο δὲν κατεστράφη βιαίως, ἀλλ' ἐγκατελείφθη περὶ τὰ μέσα τοῦ 3ου μ. Χ. αἰῶνος ὡς καὶ ὀλόκληρος ἢ πρὸς Δυσμᾶς τῶν Μεγάλων Προφυλαίων ἔκτασις τοῦ Ἱεροῦ περιορισθέντων τῶν ὄριων αὐτοῦ.

Τὸ οἰκοδόμημα ἐκτίσθη κατὰ τὸν 1ον μ. Χ. αἰῶνα εἰς τὴν θέσιν ἀρχαιοτέρου κτηρίου, τοῦ ὁποίου ἐσώθησαν πολλοὶ τοῖχοι χρησιμοποιοιθέντες

καὶ πάλιν κατὰ τὴν ἀνοικοδόμησιν αὐτοῦ. Τὰ ἀποκαλυφθέντα δωμάτια τῆς νοτίας πλευρᾶς εἶναι πολὺ μικρότερα τῶν ἄλλων πλευρῶν καὶ φαίνεται ὅτι ἐχρησιμοποιοῦντο ὡς βοηθητικοὶ χώροι. Εἰς ἓν τούτων ἀνευρέθη κυκλικὸν προστομαῖον φρέατος καὶ πλησίον αὐτοῦ μαρμαρίνη λεκάνη λαξευμένη ἐπὶ μεγάλου βάθρου ἐπιτυμβίας τραπέζης, ἐπὶ τῆς ὁποίας εἶναι χαραγμένη ἡ ἐπιγραφή: *Σανγάριος Ἐσστιαίου Κιανὸς* τοῦ 3ου π. Χ. αἰῶνος.

Συγχρόνως μὲ τὴν ἀνασκαφὴν τοῦ ρωμαϊκοῦ οἰκοδομήματος ἐπεχειρήθη μικρὰ δοκιμαστικὴ ἔρευνα πρὸς ἐξακριβώσιν τῆς ὑπάρξεως ἐπὶ τοῦ δυτικοῦ Πεισιστρατείου τείχους πυλίδος (πίν. 9) ἡ ὁποία, ὡς εἶχεν ὑποτεθῆ τῇ ὁδηγίᾳ σχετικοῦ χωρίου τῆς ἐπιγραφῆς τῆς λογοδοσίας τῶν ἐπιστατῶν τῆς Ἐλευσίνος τοῦ 329/8 π. Χ., πρέπει νὰ εὑρίσκετο εἰς τὴν θέσιν αὐτήν.

Τὰ ἀποτελέσματα εἰς τὸ σημεῖον αὐτὸ ἦσαν ἐξόχως εὐχάριστα καὶ σὺν τῷ χρόνῳ ἡ δοκιμαστικὴ αὕτη ἔρευνα μετετράπη εἰς κανονικὴν ἀνασκαφὴν, ἡ ὁποία, λόγῳ καὶ τῆς μικρᾶς ἐπιχώσεως ἐνταῦθα, ἔλαβε μεγάλην ἔκτασιν. Διὰ τῆς ἀνασκαφῆς ταύτης διεπιστώθησαν τὰ ἑξῆς:

Τὸ δυτικὸν τεῖχος, τοῦ ὁποίου τμήμα εἵχομεν ἀποκαλύψει τὸ 1960 πλησίον τῶν Ἀστυδε πυλῶν, ἐκτείνεται κατ' εὐθείαν γραμμὴν διατηρούμενον εἰς πολὺ καλὴν κατὰστασιν εἰς μῆκος 53 μ., ὅπου καὶ διακόπτεται. Εἰς τὸ σημεῖον ἀκριβῶς αὐτὸ ἀνευρέθη ἡ ἀναμενομένη πυλὶς, ἡ ὁποία τέμνει λοξῶς τὸ τεῖχος καὶ ἔχει πλάτος 1.65 μ. Τὸ τεῖχος πέραν τῆς πυλίδος ἐσυνεχίζετο μὲ μικρὰν ἀπόκλισιν πρὸς Βορρᾶν καὶ ἐτερματίζετο ἐπὶ τοῦ ἀνευρεθέντος ἑτέρου πύργου, εὐρισκομένου εἰς ἀπόστασιν 58 μ. ἀπὸ τοῦ πρώτου. Ὁ ἀνασκαφεὶς νέος πύργος εἶναι τετράγωνος, πλευρᾶς 6 μ., ὅση δηλαδὴ καὶ ἡ πλευρὰ τῶν ἄλλων Πεισιστρατειῶν πύργων τοῦ Ἰερού καὶ εὑρίσκεται ἀκριβῶς εἰς τὴν βάσιν τῆς ἀποτόμως ἀνερχομένης πλευρᾶς τοῦ λόφου. Ἀπὸ τῆς νοτίας πλευρᾶς τοῦ πύργου συνεχίζεται καὶ πάλιν τὸ τεῖχος ἀκολουθοῦν κατεύθυνσιν κάθετον πρὸς τὴν κλίσιν τοῦ λόφου, φθάνον εἰς τὸ ὑψηλότερον σημεῖον αὐτοῦ ὅπου, ὡς φαίνεται, ἦνοῦτο μετὰ τοῦ τείχους τῆς ἀκροπόλεως.

Τόσον τοῦ πύργου ὅσον καὶ τοῦ τείχους, τὸ ὅποῖον ἀνεσκάφη καθ' ὅλην τὴν διαδρομὴν του, ἦτοι εἰς μῆκος 68 μ., σώζονται ἀρκετοὶ λίθοι ὡς καὶ χαρακτηριστικὰ ἐπὶ τοῦ βράχου λαξεύματα, ἐπὶ τῶν ὁποίων ἠδράζοντο οἱ ἐλλείποντες λίθοι. Τὸ πλάτος τοῦ τείχους εἶναι 2.30 μ. πλὴν τῆς ἀρχῆς του πλησίον τοῦ πύργου, ὅπου τὸ πλάτος του φθάνει τὰ 3.70 μ. Ἐνταῦθα ὁμως πρόκειται ὄχι περὶ ἑνὸς τείχους, ἀλλὰ περὶ δύο διαφορετικῶν κατασκευῶν (εἰκ. 1) τοῦ τείχους τοῦ περιβόλου καὶ ἑτέρου τοίχου πλάτους ἑνὸς περίπου μέτρου, ὅστις καὶ αὐτὸς ἀρχόμενος ἀπὸ τῆς νοτίας πλευρᾶς τοῦ πύργου ἀκολουθεῖ παραλλήλῳ περίπου κατεύθυνσιν πρὸς τὸ τεῖχος μέχρις

ἀποστάσεως 8.50 μ. Κατόπιν στρέφεται πρὸς Ἀνατολὰς κατ' ὀρθὴν σχεδὸν γωνίαν, πρὸς τὴν κατεύθυνσιν δὲ ταύτην παρηκολουθήθη μέχρις ἀποστάσεως 13 μ. Ὁ δεῦτερος αὐτὸς τοῖχος, ὅστις διετηρήθη εἰς πολὺ καλυτέραν κατάστασιν, ἐκτίσθη συγχρόνως μὲ τὸν Πεισιστράτειον περίβολον καὶ εἶναι πολὺ πιθανὸν νὰ ἀποτελῇ τὸ ζητούμενον εἰς τὴν περιοχὴν ταύτην διατείχισμα, τὸ ὁποῖον πρέπει, κατὰ τὴν ἐπιγραφὴν τῆς λογοδοσίας τῶν ἐπιστατῶν, νὰ ἑτεροματίζετο κάπου εἰς τὸ σημεῖον αὐτὸ πλησίον τῆς ἀνευρεθείσης πυλίδος τῆς «ἀπαντροκὸν τοῦ δολίχου».

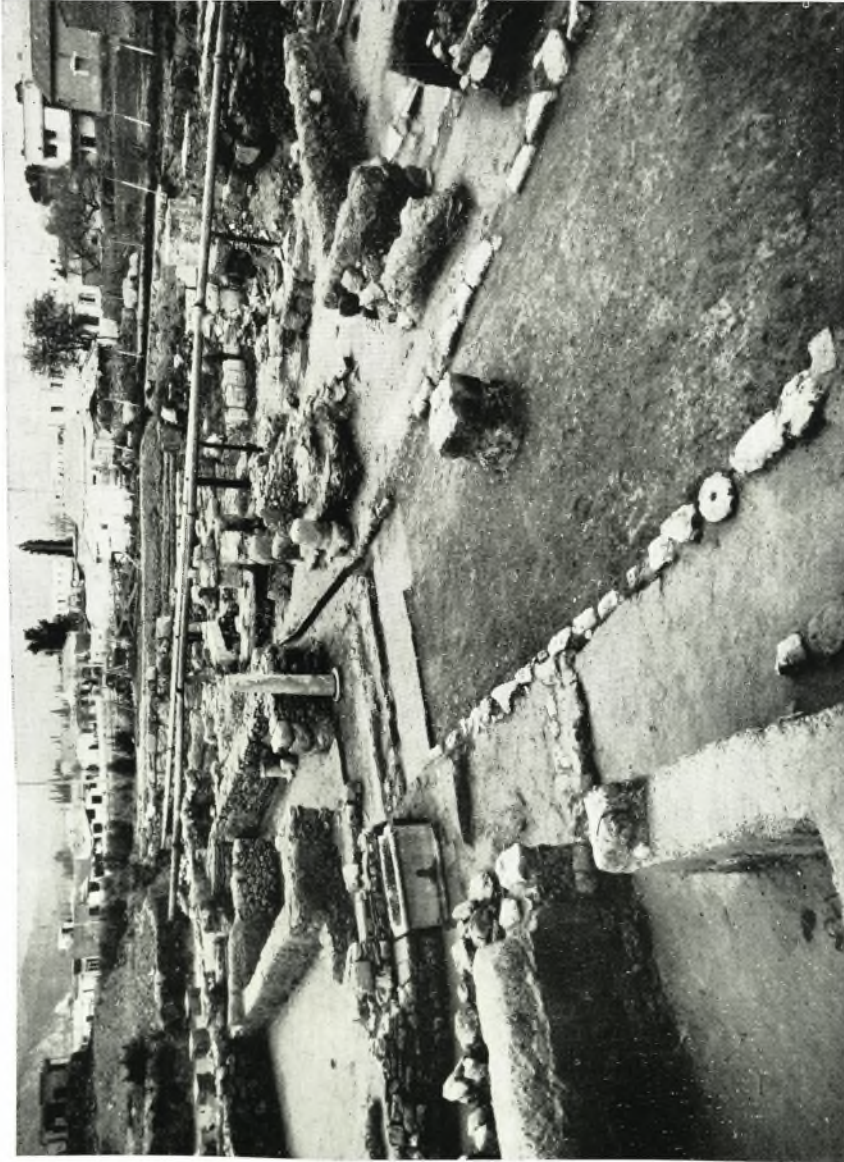
ΙΩΑΝΝΗΣ ΤΡΑΥΛΟΣ



α. Ἐποψὶς τοῦ ρωμαϊκοῦ οἰκοδομήματος ἀπὸ Βορρᾶ.



β. Πυλὶς ἐπὶ τοῦ τείχους τῆς δυτικῆς πλευρᾶς τοῦ Πεισιστρατείου περιβόλου.



Ἐπιπέδου τοῦ ρωμαϊκοῦ οἰκοδομήματος ἀπὸ Νότον.