

18. ΑΝΑΣΚΑΦΗ ΑΡΧΑΝΩΝ

(Πίν. 146 - 154)

Ἡ διακοπεῖσα κατὰ τὸ ἔτος 1957¹ ἀνασκαφὴ τῆς Ἑταιρείας διὰ τοῦ καθηγητοῦ κ. Σ. Μαρινάτου εἰς Ἀρχάνας, ἐπανελήφθη τὸ 1966 ὑπ' ἐμοῦ, βοηθουμένου ὑπὸ τῆς ἀρχαιολόγου κ. Ἐφης Σακελλαράκη², εἰς τὸν βορειοδυτικῶς τῆς κωμοπόλεως κείμενον λόφον Φουρνί, ἔνθα κατὰ τὸ 1964 εἶχεν ἀνασκαφῇ ὑστερομινωικὸς θαλαμωτὸς τάφος χρησιμεύσας ὡς κενοτάφιον³, κατὰ δὲ τὸ 1965 εἶχεν ἀνευρεθῇ ἀδιατάρακτος βασιλικὴ ταφὴ ἐντὸς πλευρικοῦ δωματίου θολωτοῦ τάφου, εἶχε δ' ἐπίσης ἀνασκαφῇ τμῆμα ὀστεοφυλακίου προανακτορικῶν χρόνων⁴. Ἡ ἀλλαγὴ τοῦ χώρου ἐρεῦνης ἀπὸ τοῦ ἐσωτερικοῦ τῆς κωμοπόλεως, ἔνθα ἀνεσκάφη κατὰ τὰ ἔτη 1964 καὶ 1965 τμῆμα ἀνακτορικοῦ κτηρίου νεοανακτορικῶν χρόνων⁵, ἐκρίθη ἀναγκαία, ὅχι μόνον διὰ τὴν συμπλήρωσιν τῆς ἀπαλλοτριώσεως περὶ τὸ ἀνακτορικὸν κτήριο, πρὸ τῆς συνεχείας τῆς συστηματικῆς σκαφῆς του, ἀλλ' ἐπίσης καὶ διὰ τὴν ἀσφάλειαν τῶν ἀρχαιοτήτων εἰς Φουρνί.

¹ ΠΑΕ 1957, σ. 133 - 135.

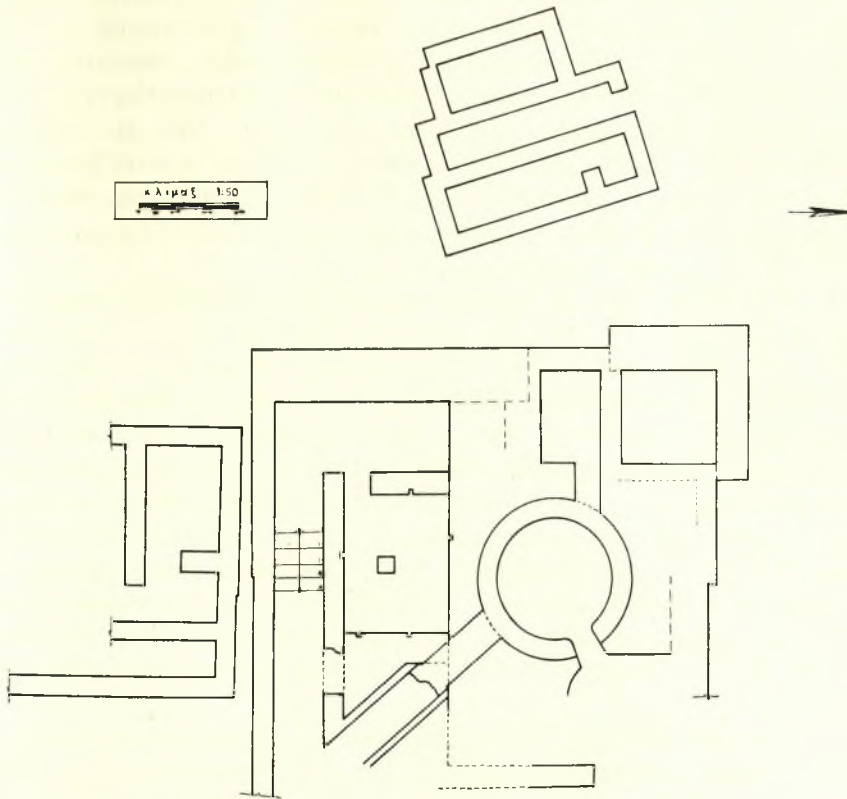
² Εἰς τὴν ἀνασκαφὴν συμμετέσχον ἐπίσης ἡ ἀρχαιολόγος δ. Λιάνα Παρλαμά καὶ ἡ φοιτήτρια τῆς ἀρχαιολογίας δ. Κάλια Καλιατάκη. Τὰ ἀρχιτεκτονικὰ σχέδια ἐξεπόνησεν ὁ φοιτητὴς τῆς ἀρχιτεκτονικῆς κ. Ἐ. Πολυδάκης, τὰ δὲ σχέδια τῶν πινάκων 148 καὶ 153α ὁ ζωγράφος τοῦ Μουσείου Ἡρακλείου κ. Θ. Φανουράκης. Αἱ φωτογραφίαι τῶν πινάκων 149β, δ καὶ 150 - 151, 152β, 153 - 154 ἐλήφθησαν ὑπὸ τῶν δ. Ἰ. Ἰωαννίδου καὶ Ἐ. Μπαρτζιώτη. Ὑπὸ τοῦ ἱκανωτάτου ἀρχιτεχνίτου τῆς Ἑταιρείας κ. Χ. Σφακιανᾶκη ἐγένοντο αἱ ἀπαραίτητοι ἐργασίαι στερεώσεως. Τέλος μετ' ἐξαιρέτου ζήλου εἰργάσθη ὁ φύλαξ ἀρχαιοτήτων Βαθυπέτρου κ. Ἐ. Συναδινάκης, προσφέρας, ὡς καὶ κατὰ τὸ παρελθόν, πολυτίμους ὑπηρεσίας.

³ Ι. Α. ΣΑΚΕΛΛΑΡΑΚΗΣ, Ὑστερομινωικὸ κενοτάφιο στὶς Ἀρχάνας, ΑΔ 20, 1965, σ. 110 - 118.

⁴ Ι. Α. ΣΑΚΕΛΛΑΡΑΚΗΣ, Arkhanes 1965, Report on the Excavations, Kadmos 4, 1965, σ. 177 - 180, The First Untouched Royal Burial Found in Crete ILN 26 Μαρτίου 1966, Minoan Cemeteries at Arkhanes, Archaeology 20, 1967, σ. 276 - 281, Ἐκθεσις ἐργασιῶν κατὰ τὸ ἔτος 1964, ΑΔ 20, 1965 Χρον. σ. 557 κἑξ. 1966 Χρονικά (ὑπὸ ἐκτύπωσιν).

⁵ Βλ. σημ. 4.

Ἡ ἐφετεινὴ σκαφὴ εἰς Φουρνὶ ἀπέβλεψεν εἰς τὴν διερεύνησιν δευτέρου θολωτοῦ τάφου, ὀνομασθέντος Β, κειμένου νοτίως τοῦ θολωτοῦ τάφου Α, παρὰ δὲ καὶ ἀνατολικῶς τοῦ προανακτορικοῦ ὀστεοφυλακίου (εἰκ. 1).



Εἰκ. 1. Κάτωφιν προανακτορικοῦ ὀστεοφυλακίου, θολωτοῦ τάφου καὶ τρίτου ταφικοῦ κτηρίου Β εἰς Φουρνὶ Ἀρχανῶν (σχέδιον Ἐ. Πολυδάκη).

Κατὰ τὸ παρελθὸν ἔτος εἶχεν ἀνασκαφῇ τμῆμα τοῦ δυτικοῦ πλευρικοῦ δωματίου τοῦ θολωτοῦ τάφου ¹, ἐντὸς τοῦ ὁποίου, παρὰ τὴν κατὰ τὴν ἀρχαιότητα γενομένην σύλησιν, περισυνελέγησαν πλῆθος ἐλεφαντίνων τεμαχίων, μεταξὺ τῶν ὁποίων καὶ κιονίσκοι ², οἵτινες διὰ πρώτην φορὰν ἀνευρίσκονται

¹ Βλ. ἀνωτ. σ. 174 σημ. 4.

² Ὡς ἐσημειώθη ἀλλαχοῦ (Ι. Α. ΣΑΚΕΛΛΑΡΑΚΗΣ, Ἐλεφαντοστᾶ ἐκ τῶν Ἀρχανῶν, Πιεραγμένα Α' Συνεδρίου Μυκηναϊκῶν Σπουδῶν Ρώμης, σημ. 34) κιονίσκοι ἔχουν εὑρεθῇ εἰς Σπάτα, Μυκίνας καὶ Δῆλον.

εἰς Κρήτην, ὥς ἐπίσης σφραγιδόλιθος ἐξ ἀχάτου μετὰ παραστάσεως ἀγγελίδος θηλαζούσης μόσχον.

Ἀπεκαλύφθη οὕτω μέγα ὑπέργειον ταφικὸν συγκρότημα (εἰκ. 1), ἀποτελούμενον ἐκ τῆς θόλου (πίν. 146α), τοῦ δρόμου ταύτης (πίν. 147β), ὁ ὁποῖος ὀδηγεῖ πρὸς τὴν θόλον διὰ κεκλιμένον ἐπιπέδου καὶ καλύπτεται κατὰ τὸ πρὸς τὴν θόλον τμήμα διὰ μεγάλων πλακοειδῶν λίθων, δύο πλευρικῶν δωματίων ἐπικοινωνούντων πρὸς τὴν θόλον, τρίτου προσκεκολλημένου κατὰ τὴν βορειοδυτικὴν γωνίαν καὶ ἑτέρων τριῶν χώρων κατὰ τὴν νοτιοδυτικὴν πλευρὰν τῆς θόλου, ἐξ ὧν ὁ εἰς ἀποτελεῖ κλίμακα ἐκ πέντε βαθμίδων δι' ἀνοδὸν εἰς δευτέρου ὄροφου, ἕτερος δὲ εἶναι δωματίον μετὰ πεσοῦ εἰς τὸ κέντρον (πίν. 146β) διὰ τὴν ταφικὴν λατρείαν, ὑποδεικνύων τὸν χαρακτήρα τοῦ κτηρίου ὡς τάφου - ἱεροῦ.

Ὁ θολωτὸς τάφος Β ἰδρύθη κατὰ τὴν παλαιοανακτορικὴν περίοδον, μεταγενεστέρως δ' ἐγένοντο σημαντικαὶ προσθήκαι ὅχι μόνον διὰ τὴν ἐπαύξεισιν τῶν χώρων ταφῆς, ἀλλὰ πιθανώτατα καὶ διὰ τὴν ἀρτιωτέραν διεξαγωγὴν τῆς ταφικῆς λατρείας, προσθήκαι, αἵτινες οὐδόλως παρέβλαψαν τὴν ἀρχιτεκτονικὴν ἐνότητα τοῦ τάφου, ἐχρησιμοποιήθη δὲ συνεχῶς μέχρι καὶ τῶν ἀρχῶν τῆς μετανακτορικῆς περιόδου. Κατὰ τοὺς χρόνους τούτους ἡνοίχθη πρόσβασις πρὸς τὴν θόλον ἐκ τοῦ ἀνατολικῶς ταύτης κειμένου πλευρικοῦ δωματίου (πίν. 146α), ἐφράχθησαν ἐκ τῆς θόλου αἱ θύραι τοῦ δρόμου καὶ τοῦ δυτικοῦ πλευρικοῦ δωματίου διὰ τοιχοδομίας μὴ διακρινομένης τῶν τοιχωμάτων τῆς θόλου, ἐπεχώσθη τὸ δάπεδον τῆς θόλου καὶ κατεσκευάσθη ὑψηλὸν θρανίον κατὰ μῆκος τῶν τοιχωμάτων ταύτης (πίν. 146α). Πιθανῶς ἕτερον πλευρικὸν δωματίον κρύπτεται εἰσέτι κατὰ τὴν νοτιοδυτικὴν πλευρὰν τῆς θόλου.

Δυστυχῶς πλὴν μιᾶς ταφῆς ἀνδρὸς ἐντὸς τοῦ βορειοδυτικοῦ δωματίου οὐδὲν σημεῖον ἀνευρέθη ἀδιατάρακτον. Παρὰ τὴν ἀνεύρεσιν πολλῶν τεμαχίων σαρκοφάγων, τόσον κατὰ τὸν χρόνον τοῦτον, ὅσον καὶ καθ' ὅλην τὴν ἔκτασιν τοῦ θολωτοῦ τάφου Β, ὁ νεκρὸς εἶχε τεθῆ ἐπὶ τοῦ ἐδάφους καὶ παρὰ τὸν νότιον τοῖχον, εἰς τὴν συνεσταλμένην στάσιν ἐπὶ τῆς δεξιᾶς πλευρᾶς, ἔχων τὴν κεφαλὴν πρὸς Ἀνατολὰς. Μεταξὺ τῶν ὀστέων τῶν χειρῶν του ἀνευρέθη φακοειδὴς σφραγιδόλιθος ἐκ τεφρολεύκου στεατίτου (πίν. 148α). Ἀνευρέθησαν ἐπίσης ἐνταῦθα θαλάσσιον ὄστρεον, ψήφος σταγονοειδοῦς σχήματος ἐξ ὀρείας κρυστάλλου, τεμάχια ἑτέρας ψήφου πεπιεσμένου ἀμυγδαλοειδοῦς σχήματος ἐξ ὑελομάζης, ὡς καὶ ἕτερον τεμάχιον ὀρείας κρυστάλλου. Ἡ ἀνεύρεσις τεμαχίων τινῶν κονιάματος κεχρωσμένων διὰ λευκοῦ ἢ ἐρυθροῦ χρώματος δεικνύει ὅτι καὶ ὁ χώρος οὗτος ἐκοσμήθη, ὡς καὶ τὰ λοιπὰ δωμάτια τοῦ θολωτοῦ τάφου Β, πιθανῶς δ' ἐκαλύπτετο διὰ σχιστολιθικῶν πλακῶν, μικρὰ τεμάχια τῶν ὁποίων ἀνευρέθησαν ἐνταῦθα.

Ἡ θόλος τοῦ τάφου ἦτο πλήρης ἀκαθάρτων χωμάτων καὶ λίθων, τινὲς τῶν ὁποίων εἶχον ἀπορριφθῆ ἑνταῦθα, τινὲς ὁμῶς ἀνῆκον εἰς τὰ τοιχώματα ταύτης. Μεταξὺ τούτων ἀνευρέθησαν τεμάχιά τινα ὀστέων, μικρὰ τεμάχια λευκῶν κονιαμάτων, τμήμα σφαιρικῆς ἀγνῦθος, τέλος δὲ τρία συνανήκοντα τεμάχια ἐκ τῆς πλευρᾶς ἀγγείου ἐκ σπαρτιατικοῦ βασάλτου.

Τὸ ἀνατολικὸν πλευρικὸν δωμάτιον ἦτο λίαν κατεστραμμένον, ὅχι μόνον διότι ἦτο γωνιαῖον καὶ εἶχεν ἰδρυθῆ κατὰ τὴν κατωφέρειαν, ἀλλὰ πιθανῶς ἐπίσης διότι κατὰ τὴν διάνοξιν τῆς θύρας εἰσόδου πρὸς τὸν τάφον ἐξησθένησαν περαιτέρω τὰ τοιχώματά του. Οὕτω ὑπὸ τὸ πλήθος τῶν ἀάκτως ἀνευρισκομένων λίθων δὲν ἀνεφάνη ἡ βορειοανατολικὴ γωνία τούτου, εἰμὴ μόνον τμήμα τοῦ ἀνατολικοῦ τοίχου, παρὰ τὸν ὁποῖον ἀνευρέθησαν ἀναθηματικὸς πῆλινος ποὺς μετὰ καστανομέλανος ἐπιχρίσματος (πίν. 149δ), ψῆφος σφαιρική ἐξ ἀμεθύστου, ἑτέρα δισκοειδὴς ἐκ πρασίνου λίθου καὶ τεμάχιον λεπίδος ὀψιανοῦ.

Εἰς τὸ δωμάτιον τοῦ πεσσοῦ ὁμῶς, οἱ τοῖχοι τοῦ ὁποίου ἐνισχύοντο διὰ ξυλίνων δοκῶν, τῶν ὁποίων διετηρήθησαν αἱ ὑποδοχαί, ἡ ἐπίχωσις ἦτο πλέον ἐνιαία. Καθ' ὅλην τὴν ἔκτασιν τοῦ χώρου καὶ εἰς ἱκανὸν βάθος ἀνευρέθησαν πολλὰ μικρότατα τεμάχια ὀστέων καὶ ἀνθρώπινοι ὀδόντες, ὡς καὶ μικρὸν τεμάχιον κρανίου, ἀνευρεθὲν παρὰ τὸν νότιον τοῖχον, προελθόντα ἀσφαλῶς ἐκ τεταραγμένων ταφῶν ἐντὸς σαρκοφάγων εἰς τὸν ἄνω ὄροφον. Παρὰ ταῦτα ἀνευρέθησαν ἐπίσης μικρὸν τεμάχιον ἐκ φύλλου χρυσοῦ, κυλινδρική ψῆφος ἐκ μέλανος στεατίτου, τμήμα δακτυλίου ἐκ λευκοῦ λίθου, δύο τεμάχια ἐκ λεπίδων ὀψιανοῦ, μικρὸν τεμάχιον χαλκοῦ σκεύους, ὁδοὺς ζώου καὶ τινα θαλάσσια ὄστρεα. Ἐντὸς τῆς δυτικῆς δοκοθήκης τοῦ βορείου τοίχου ἀνευρέθησαν ἐπίσης δύο κωνικά κύπελλα τεθειμένα ἀναστρόφως, ἐξ ὧν τὸ ἓν ἔχει ταπεινὴν σωληνοειδῆ πρόχυσιν καὶ δύο τετρημένας μαστοειδεῖς ἀποφύσεις. Πλήθος μικροτάτων τεμαχίων κονιαμάτων δεικνύει ὅτι τὸ δωμάτιον τοῦτο ἐκοσμεῖτο διὰ τοιχογραφιῶν. Τῶν πλείστων τεμαχίων ἡ ἐπιφάνεια φέρει λευκὴν, μέλαιναν, ἐρυθρὰν, κιτρίνην, κυανὴν ἢ πορτοκαλλόχρουν χρῶσιν, τεμάχιά τινα ὁμῶς κοσμοῦνται διὰ τοῦ συνδυασμοῦ δύο χρωμάτων, μέλανος καὶ λευκοῦ, μέλανος καὶ πορτοκαλλόχρου, μέλανος καὶ κιτρίνου, κιτρίνου καὶ πορτοκαλλόχρου ἢ λευκοῦ καὶ ἐρυθροῦ. Δύο τεμάχια κοσμοῦνται διὰ τοῦ συνδυασμοῦ τριῶν χρωμάτων, μέλανος ἐρυθροῦ καὶ κιτρίνου καὶ μέλανος πορτοκαλλόχρου καὶ λευκοῦ. Τέλος δύο τεμάχια κοσμοῦνται διὰ σειρᾶς μελάνων παπυροειδῶν ἐπὶ πορτοκαλλόχρου ἐδάφους, ἀνήκοντα κατὰ τὸν καθηγητὴν κ. Σ. ΜΑΡΙΝΑΤΟΝ εἰς παραστάσεις ἀνδρῶν φερόντων περιδέραια.

Τεμάχιά τινα λευκοῦ κονιαματος ἀνευρέθησαν καὶ εἰς τὸν χώρον δυτικῶς τοῦ δωματίου τοῦ πεσσοῦ. Ἐνταῦθα ἐπίσης καὶ κατὰ τὸ βόρειον τμήμα, ἄνωθεν μεγάλων πλακοειδῶν λίθων, συνελέγη ψῆφος σφαιρική ἐξ ἀμεθύστου.

Εἰς τὸν χώρον ἀνατολικῶς τῆς κλίμακος ἀνευρέθησαν ἐπίσης τεμάχια τινὰ ὀστέων, ὡς καὶ μικρὸν τεμάχιον κρανίου. Μικρὰ τεμάχια κονιαμάτων λευκοῦ χρώματος διασφύζονται ἐνταῦθα κυρίως ἐπὶ τοῦ νοτίου τοίχου, ὁ ὅποιος, ὡς καὶ τινες προσέτι τοῖχοι τοῦ θολωτοῦ τάφου Β, ἀνήκοντες εἰς τὴν αὐτὴν οἰκοδομικὴν φάσιν, ἔχει κατασκευασθῇ δι' ἀκανονίστων ὀρθογωνίων λίθων, οἵτινες περιβάλλονται διὰ πολλῶν λιθαρίων. Ἐν τεμάχιον κονιάματος, τὸ ὅποιον ἀνευρέθη ἐνταῦθα, κοσμεῖται διὰ λευκοῦ καὶ ἐρυθροῦ χρώματος. Ἀνευρέθησαν ἐπίσης ἐνταῦθα μικρὸν τεμάχιον χαλिकासβέστου, τεμάχιον λεπίδος ὀψιανοῦ καὶ δυσδιαγνώστου χρήσεως ἀντικείμενον, ἀποτελούμενον ἐκ λιθίνου δακτυλίου, ἐκ τῆς ὁπῆς τοῦ ὁποίου διέρχεται ἐλεφάντινον πλακίδιον ἐπενδεδυμένον διὰ χρυσοῦ.

Εἰς τὸν δρόμον τοῦ θολωτοῦ τάφου Β, αἱ παρειαὶ τοῦ ὁποίου ἀποτελοῦνται ἐκ διπλοῦ τοίχου, ὁ ἐσώτερος τῶν ὁποίων εἶναι ταπεινότερος, χρησιμεύων οὕτω διὰ τὴν υποδοχὴν τῆς στέγης τοῦ χώρου, περισυνελέγησαν εἰς τὸ ἄνωτερον τμήμα μικρὸν εἰδώλιον βοῶς καὶ τεμάχιον κονιάματος, κοσμούμενον διὰ μέλανος καὶ λευκοῦ. Ἡ πρόσβασις πρὸς τὴν θόλον εἶχε φραγθῇ ἀπὸ τῆς πλευρᾶς τοῦ δρόμου διὰ διπλοῦ τοίχου. Μετὰ τὴν ἀφαίρεσιν τοῦ δευτέρου φράγματος καὶ ἐν μέσῳ πλήθους λίθων, κυρίως δὲ πλησίον τοῦ φράγματος ἀπὸ τῆς πλευρᾶς τῆς θόλου, ἀνευρέθησαν εἰς δεκατρία σημεῖα ὀστᾶ κυνῶν, τινῶν τῶν ὁποίων ἀνευρέθησαν σχεδὸν πλήρεις οἱ σκελετοί, ἑτέρων ὅμως αἱ κεφαλαὶ κεχωρισμέναι τοῦ σώματος¹.

Τέλος μετὰ τὴν στερέωσιν τοῦ ὑπερθύρου τοῦ δυτικοῦ πλευρικοῦ δωματίου, τοῦ ἀνασκαφέντος κατὰ τὸ παρελθὸν ἔτος, ἀνευρέθη κατὰ τὴν θύραν ὄρατος σφραγιδόλιθος ἐκ σαρδίου μετὰ παραστάσεως δύο ἀντωπῶν ταύρων (πίν. 148β).

Ὡς κατεδείχθη ἀλλαχοῦ² ὁ θολωτὸς τάφος Β τῶν Ἀρχαίων ἐντάσσεται κανονικῶς εἰς τὰ ταφικὰ οἰκοδομήματα, τὰ ὁποῖα ἐμελέτησεν ἡ C. LONG³, τὸν τάφον τοῦ Ἀπεσωκαρίου⁴ καὶ τὸν Τάφον - Ἰερὸν τῆς Κνωσοῦ⁵, πρὸς

¹ Διὰ τὸ ἔθιμον τῆς ἀποκοπῆς κεφαλῶν ζώων βλ. I. A. ΣΑΚΕΛΛΑΡΑΚΗ, Παρατηρήσεις ἐπὶ τῆς σημειωθείσης εἰς Ἀρχάνας ΥΜ III θυσίας ταύρου, Πεπραγμένα Β' Κρητολογικοῦ Συνεδρίου Χανίων, σ. 238. Περὶ A. PERSSON, *The Royal Tombs at Dendra*, Lund 1931, σ. 18.

² I. A. ΣΑΚΕΛΛΑΡΑΚΗΣ, Νέα στοιχεῖα γιὰ τὰ ταφικὰ ἔθιμα τῆς μινωικῆς Κρήτης, ἀνακοίνωσις γενομένη κατὰ τὸ Α' Συνέδριον τῶν Ἑλλήνων ἀρχαιολόγων ἐν Ἀθήναις.

³ C. LONG, *Shrines in Sepulcres*, AJA 63, 1959, σ. 59 κ.ἑξ.

⁴ A. SCHÖERGENDORFER, Ein Mittelminoisches Tholosgrab bei Apesokari, εἰς F. MATZ, *Forschungen auf Kreta*, 1942, σ. 13 - 22.

⁵ A. EVANS, *The Palace of Minos at Knossos*, IV, σ. 962 - 978, 986 - 1018.

τὰ ὅποια ἔχει κοινὴν τὴν ὑπαρξιν πολλῶν δωματίων, τινὰ τῶν ὁποίων περιέχουν πεσσόν. Ὁ θολωτὸς τάφος Β τῶν Ἀρχανῶν τοποθετεῖται χρονολογικῶς παρὰ τὸν ΜΜ Ι·ΙΙ τάφον τοῦ Ἀπεσωκαρίου καὶ πρὸ τοῦ ΜΜ ΙΙΙβ Τάφου· Ἱεροῦ τῆς Κνωσοῦ, πρὸς τὸν ὁποῖον συνάπτεται ἰδιαίτερώς διὰ τῆς ὑπάρξεως δευτέρου ὁρόφου, ἄνωθεν τοῦ δωματίου τοῦ πεσσοῦ.

Ὁ διπλοῦς χαρακτὴρ τοῦ Τάφου· Ἱεροῦ τῆς Κνωσοῦ εἶχεν ἤδη ἐπισημανθῇ ὑπὸ τοῦ EVANS ¹, ὅστις ὑπενθύμισε τὴν διήγησιν τοῦ Διοδώρου διὰ τὴν ὑπαρξιν εἰς Σικελίαν ὑπογείου τάφου τοῦ τελευταίου Μίνως, ἄνωθεν τοῦ ὁποίου οἱ Κρῆτες ἴδρυσαν ἱερὸν τῆς Ἀφροδίτης. Ἡ ὁμοιότης τοῦ μυθικοῦ τάφου τοῦ Μίνως πρὸς τὰ ταφικὰ οἰκοδομήματα, τὰ ὅποια ἔφερον εἰς φῶς αἱ ἀνασκαφαὶ εἰς Κρήτην, εἶναι πράγματι μεγάλη. Δὲν φαίνεται ὅμως πειστικὴ ἡ ὑπόθεσις τοῦ EVANS ὅτι εἰς τὰ ταφικὰ ταῦτα κτήρια ἐλατρεύετο ἡ μινωικὴ ὑπόστασις τῆς Ἀφροδίτης, ἡ θεὰ τῶν περιστερῶν². Ἡ C. LONG πάλιν, ἡ ὁποία βασίζεται εἰς τὰ εἰρημικά τοῦ τάφου ὃ τῆς Ἀγ. Τριάδος, ὑποθέτει ὅτι ἐλατρεύετο ἡ ἀνακτορικὴ θεότης, ἥτις ἐξηκολούθει καὶ μετὰ θάνατον νὰ σκέπη τὸν εὐγενῆ νεκρόν³. Φαίνεται πιθανώτερον ὅμως, ὥς ὑπέδειξεν ὁ ΠΛΑΤΩΝ ⁴, ὅτι τὰ δωμάτια τῶν πεσσῶν ἐν γένει συνάπτονται στενῶς πρὸς καθαρῶς ταφικὴν λατρείαν, ἴσως λατρείαν τοῦ θεοποιηθέντος, ἐὰν ὅχι θείου νεκροῦ, συμφώνως πρὸς τὴν αἰγυπτιακὴν ἀντίληψιν. Πιθανῶς δ' ὑπὸ τὴν ἐπίδρασιν τῶν αἰγυπτιακῶν τάφων ἐκοσμήθη τὸ δωμάτιον τοῦ πεσσοῦ εἰς τὸν θολωτὸν τάφον Β τῶν Ἀρχανῶν διὰ τοιχογραφιῶν.

Ἡ ἀνεύρεσις τοῦ θολωτοῦ τάφου Β εἰς Ἀρχάνας, ἐνὸς πραγματικοῦ νέου Τάφου· Ἱεροῦ, ἐπιβεβαιοῦ οὕτω τὰς ἀπόψεις αἵτινες ἀνεπτύχθησαν κατὰ τὴν διαπραγματέυσιν τοῦ ἐθίμου τῆς ταυροθυσίας εἰς τὸν θολωτὸν τάφον Α⁵, περὶ ἀπονομῆς θείας λατρείας εἰς τὰ μέλη τῆς βασιλικῆς οἰκογενείας, διὰ τὴν ταφὴν καὶ λατρείαν τῶν ὁποίων ἰδρυθῇ τὸ κτηριακὸν τοῦτο συγκρότημα. Ἀμυδρὰν εἰκόνα τῶν τελετουργιῶν, αἵτινες θὰ ἐγένοντο εἰς

¹ Ε. ἀ. σ. 959.

² Αὐτόθι.

³ C. LONG, ἔ. ἀ. σ. 63. Ὡς ἔδειξεν ὅμως ταυτοχρόνως ὁ Ν. ΠΛΑΤΩΝ (Τὰ μινωικὰ οἰκιακὰ ἱερά, Κρητικὰ Χρονικά 8, 1954, σ. 455-6), αἱ ἀνασκαφικαὶ ἐκθέσεις τοῦ τάφου τῆς Ἀγίας Τριάδος εἶναι ἀσαφεῖς καὶ πιθανῶς τὸ κτήριον ἦτο ἀρχικῶς οἰκία μετὰ ἱεροῦ, χρησιμοποιηθεῖσα ἀργότερον ὡς τάφος.

⁴ Ν. ΠΛΑΤΩΝ, ἔ. ἀ. σ. 483.

⁵ Ι. Α. ΣΑΚΕΛΛΑΡΑΚΗΣ, Παρατηρήσεις ἐπὶ τῆς σημειωθείσης εἰς Ἀρχάνας ΥΜ ΙΙΙ θυσίας ταύρου, Πεπραγμένα Β' Κρητολογικοῦ Συνεδρίου Χανίων, σ. 244 κ.ἐξ.

τὴν θόλον τοῦ τάφου, σχηματίζομεν ἐκ πηλίνου ἀντικειμένου ἐκ Καμηλάρη¹, εἰκονίζοντος κυκλικὸν οἰκοδόμημα, πιθανῶς θολωτὸν τάφον, ἐντὸς τοῦ ὁποίου ἡ καθημένη μορφή τοῦ νεκροῦ δέχεται τὴν προσφορὰν ἐνὸς λάτρεως.

Πρέπει τέλος νὰ ἐξαρθῇ ἡ σπουδαιότης τοῦ θολωτοῦ τάφου Β τῶν Ἀρχαίων, ὅχι μόνον διὰ τὴν ἐν γένει ταφικὴν ἀρχιτεκτονικὴν, ἀλλὰ καὶ διὰ τὴν μελέτην τῶν μυκηναϊκῶν θολωτῶν τάφων. Διὰ τῆς ἀνευρέσεως τοῦ θολωτοῦ τάφου Β, ἐκτισμένου ὑπεργείως κατὰ τοὺς παλαιονακτορικοὺς χρόνους, ὡς καὶ οἱ μυκηναϊκοὶ τάφοι, δεδομένου ὅτι ἀκόμη καὶ τὸ ὑπέρθυρον παρακολουθεῖ ἐσωτερικῶς τὴν καμπύλην τῆς θόλου², προστίθεται ὁ ἐλλίπων κρίκος εἰς τὴν ἐξέλιξιν τῶν μυκηναϊκῶν θολωτῶν τάφων ἀπὸ τῶν θολωτῶν τάφων τῆς Μεσσαράς, ἀποδεικνύεται δ' οὕτω ὀρθὴ ἡ θεωρία, ἣτις διευπλώθη προσφάτως ὑπὸ τοῦ S. Hood³.

Βορείως τοῦ θολωτοῦ τάφου Β ἡρευνήθησαν τὰ ἐπιφανειακὰ ἔχνη μεγάλου κτηρίου ἀποτελουμένου ἐκ δύο ἐπιμήκων χώρων, ἐκ τῶν ὁποίων ὁ δυτικώτερος ἀπετέλει ἄνδρον, κατεσκευασμένον διὰ μεγάλων πλακοειδῶν λίθων, τεθειμένων ἐπὶ τοῦ φυσικοῦ βράχου, χρονολογούμενον κατὰ τοὺς νεοανακτορικοὺς χρόνους, πιθανῶς δὲ χρησιμοποιούμενον διὰ τὴν ταφικὴν λατρείαν. Ἐντεῦθεν προέρχεται καὶ λιθίνη βάσις κίονος, διαμέτρου 0.50 μ., ἀνευρεθεῖσα ἀνεστραμμένη (πίν. 149α). Ἀνευρέθησαν ἐπίσης ἐνταῦθα τεμάχιον λεπίδος πυριτολίθου καὶ δύο ἀνεστραμμένα ἄωτα κωνικὰ κύπελλα.

Πλονσιώτερα ὑπῆρξαν τὰ εὐρήματα κτηρίου προσκεκολλημένου κατὰ τὸ νότιον τμήμα τοῦ θολωτοῦ τάφου Β, τοῦ ὁποίου ἀπεκαλύφθησαν τὰ τρία βόρεια δωμάτια (εἰκ. 1), ἀνεσκάφησαν ὅμως μόνον τὸ κεντρικὸν καὶ τὸ δυτικὸν τούτων, χρησιμοποιηθέντα δι' ἄλλεπαλλήλους κατὰ στρώματα ταφὰς κατὰ τοὺς νεοανακτορικοὺς χρόνους.

Αἱ ταφαὶ τοῦ ἀνωτέρου στρώματος εἶχον διαταραχθῇ ἰσχυρότατα κατὰ τὴν καλλιέργειαν, εἶναι βέβαιον ὅμως ὅτι ἀρχικῶς εἶχον ἐναποτεθῇ ἐντὸς τριῶν τοῦλάχιστον σαρχοφάγων, ὡς κατεφάνη ἐκ τῆς ἀνευρέσεως πολλῶν τεμαχίων τούτων εἰς ομάδας. Οὔτω καθ' ὅλην τὴν ἑκτασιν τοῦ ἀνασκαφέντος τμήματος, κυρίως ὅμως κατὰ τὸ δυτικὸν δωμάτιον ἀνευρίσκοντο κατεσπαρμένα τεμάχια ὀστέων καὶ κρανίων, ὡς ἐπίσης πληθὸς ὀδόντων. Παρομοίαν τύχην εἶχον καὶ τὰ κτερίσματα τῶν ταφῶν, χρυσᾶ, χαλκᾶ καὶ ἐλεφάντινα,

¹ D. LEVI, La tomba a tholos di Kamilari presso a Festos, *Annuario* 39 - 40, 1961 - 2, εἰκ. 177.

² Πρβλ. A. J. B. WACE, *Mycenae an Archaeological History and Guide*, Princeton 1949, σ. 17.

³ S. HOOD, Tholos Tombs of the Aegean, *Antiquity* 34, 1960, σ. 166 - 176.

εἶναι δ' ἀξιοσημείωτον ὅτι πολλὰ ἐλεφάντινα κυρίως τεμάχια συνανῆκον, ἅν καὶ ἀνευρίσκοντο μακρὰν τὸ ἐν τοῦ ἐτέρου.

Ἐπὶ μικρὰ τεμάχια φύλλων χρυσοῦ, ὡς ἐπίσης καὶ ἐν χρυσοῦν ἔλασμα, ἀνῆκον εἰς ἐπένδυσιν χαλκοῦ ἥλου, μαρτυροῦν περὶ τοῦ πλούτου τῶν ταφῶν, ἐν συνδυασμῷ πρὸς τὰ πολλαπλᾶ χαλκᾶ τεμάχια, τινὰ τῶν ὁποίων ἀσφαλῶς ἀνῆκον εἰς ἀγγεῖον. Ἀκεραία διεσώθη μόνον μία μονόστομος χαλκῇ μάχαιρα (πίν. 149β), περισυνελέγησαν ὅμως πρὸς τούτοις δεκατέσσαρες χαλκοὶ ἥλοι. Ἐκ τῶν λοιπῶν ἀντικειμένων λίαν ἐνδιαφέρων εἶναι φακοειδὴς σφραγιδόλιθος ἐξ ἀχάτου μετὰ παραστάσεως ταύρου, κάτωθεν τοῦ ὁποίου ἀπεικνίζεται τρίτων, ἄνωθεν δὲ τρεῖς κύκλοι (πίν. 149γ), ἀναφέρονται δ' ἐπίσης κεφαλὴ εἰδωλίου αἰγάργου (πίν. 150α), τεμάχιον λεπίδος ὀψιανοῦ καὶ τινα θαλάσσια ὄστρεα.

Λίαν σημαντικὰ ἦσαν κυρίως τὰ ἐξ ἐλεφαντοστοῦ κτερίσματα τῶν ταφῶν τοῦ ἀνωτέρου στρώματος (πίν. 150β), τὰ ὅποια, προστιθέμενα εἰς τὰ ἐλεφαντοστᾶ τῆς περυσινῆς σκαφῆς, ἀποτελοῦν ὅχι μόνον τὴν μεγαλυτέραν, ἀλλὰ καὶ τὴν πληρεστέραν ὁμάδα ἐλεφαντοστῶν ἐκ Κρήτης¹. Αὐστυχῶς ὅμως ἀντιθέτως πρὸς τὴν ἀσύλητον βασιλικὴν ταφὴν τοῦ πλευρικοῦ δωματίου τοῦ θολωτοῦ τάφου Α, ἣτις ἀπέδωσε, ἐκτὸς τῶν λοιπῶν ἐλεφαντίνων καὶ τὴν πλήρη ἐξ ἐλεφαντοστοῦ ἐνθῆσιν τῆς προσθίας πλευρᾶς ὑποποδίου², τὰ ἐξ ἐλεφαντοστοῦ εὐρήματα τῆς ἐφετινῆς σκαφῆς δὲν συνάπτονται ἀσφαλῶς πρὸς ἄλληλα. Εἶναι βέβαιον ὅμως ὅτι τινὰ τούτων, πλὴν τοῦ ἐλεφαντίνου κτενίου (πίν. 150β καὶ 151β)³ καὶ τῶν δύο τεμαχίων λαβῶν μαχαιρῶν (πίν. 150β), ἀρχικῶς ἀνῆκον εἰς ἐνιαίαν διακόσμησιν, οἷαν γνωρίζομεν νῦν ἐκ τοῦ μοναδικοῦ ὑποποδίου τῶν Ἀρχαῶν. Οὕτω δὲ μόνον δύνανται νὰ νοηθοῦν τὰ ἀνευρεθέντα τρία ἀπλᾶ δισκία, μία μικροῦ μεγέθους ὀκτώσχημος ἀσπίς⁴, ἐν πλακίδιον ἐν σχήματι τριλόβου τόξου, ἕτερον μνηοειδές (πίν. 150β), τὴν σύνθεσιν τῶν ὁποίων γνωρίζομεν ἐκ τοῦ ὑποποδίου τῶν Ἀρχαῶν, πιθανῶς δὲ καὶ τὰ δισκία μετ' ἐγχαράκτου στροβιλιζομένου τριφύλλου⁵, οἱ διαφόρου μεγέθους δακτύλιοι⁶ καὶ ἐν ἐπίμηκες ἀκόσμητον τε-

¹ Ι. Α. ΣΑΚΕΛΛΑΡΑΚΗΣ, 'Ελεφαντοστᾶ ἐκ τῶν Ἀρχαῶν, Πεπραγμένα Α' Συνεδρίου Μυκηναϊκῶν Σπουδῶν Ρώμης.

² Αὐτόθι.

³ Αὐτόθι σημ. 28, δι' ἐλεφάντινα κτένια εἰς Κρήτην. Μεγάλην ὁμοιότητα πρὸς τὸ κτένιον τῶν Ἀρχαῶν παρουσιάζει κτένιον ἐκ Μυκηνῶν (Α. J. B. WACE, Chamber Tombs at Mycenae, Oxford 1932, σ. 85, εἰκ. 32).

⁴ Ι. Α. ΣΑΚΕΛΛΑΡΑΚΗΣ, ἔ. ἀ. σημ. 97 - 101, δι' ὀκτωσχήμους ἀσπίδας ἐκ τῆς Κρήτης καὶ τῆς ἡπειρωτικῆς Ἑλλάδος.

⁵ Πρβλ. H. SCHLIEMANN, Mykenai, Darmstadt 1964, σ. 303, ἀρ. 409, 413.

⁶ Βλ. Ι. Α. ΣΑΚΕΛΛΑΡΑΚΗΝ, ἔ. ἀ. σημ. 31.

μάχιον (πίν. 150β), συναπτόμενα πιθανῶς πρὸς τὰ πλακίδια τῶν λεόντων καὶ τοῦ αἰγάγου.

Τὸ θέμα τοῦ λέοντος εἰς σχῆμα ἱπταμένου καλπασμοῦ ἀπεικονίζετο εἰς τέσσαρα τοῦλάχιστον πλακίδια, ἐκ τῶν ὁποίων τὰ δύο εἶναι μικρὰ τμήματα ἐκ τῆς κάτω ἀριστερᾶς γωνίας, τρίτον ἔχει ἀποτελεσθῆ ἐκ πλειόνων τεμαχίων, μόνον ἓν δὲ σφύζεται σχεδὸν ἀκέραιον (πίν. 150β, 151γ)¹, ἐνθυμίζοντα κυρίως τέσσαρα ὁμοίου σχήματος πλακίδια ἐκ Μυκηνῶν², μετὰ τινων ὅμως σημαντικῶν παραλλαγῶν, τόσον εἰς τὴν παράστασιν, ὅσον καὶ εἰς τὴν ἐκτέλεσιν. Τέλος λίαν σημαντικὸν διὰ τὴν μελέτην τῶν ἐλεφαντοστῶν καὶ ὄχι μόνον τοῦ κρητομυκηναϊκοῦ κύκλου εἶναι τὸ ὀρθογώνιον πλακίδιον μετὰ παραστάσεως αἰγάγου πρὸς τὰ δεξιὰ, στρέφοντος τὴν κεφαλὴν ὀπίσω, μετὰ τῶν ποδῶν τοῦ ὁποίου ἀπεικονίζεται θάμνος, ἄνωθεν ταινίας κοσμονμένης διὰ παραλλήλων κυματοειδῶν γραμμῶν (πίν. 151α), μοναδικὸν τόσον διὰ τὸ θέμα, ὅσον καὶ διὰ τὴν ἐκτέλεσιν³. Ὡς κατεδείχθη ἀλλαχοῦ⁴, τὰ ἐλεφαντοστὰ τῶν Ἀρχαίων ἀποδεικνύουν, ὅλως ἀντιθέτως πρὸς τὰς κρατούσας ἀπόψεις, ἀκμάζουσιν τὴν ἐλεφαντουργίαν τῆς Κρήτης καὶ κατὰ τοὺς ὑστέρους μινωικοὺς χρόνους.

Τέλος ἐκ τῶν εὑρημάτων τοῦ ἀνωτέρου στρώματος πρέπει ἐπίσης νὰ μνημονευθῇ μικρὸν τεμάχιον ἐκ τριποδικῆς τραπέζης προσφορῶν ἐκ κονιάματος, τεμάχια τινὰ κονιαμάτων ἐρυθροῦ καὶ λευκοῦ χρώματος καὶ τινὰ τεμάχια σχιστολιθικῶν πλακῶν, ἀνήκοντα πιθανῶς εἰς τὴν στέγην.

Ἀντιθέτως πρὸς τὸ ἀνώτερον στρώμα, αἱ ταφαὶ τοῦ κατωτέρου στρώματος, αἵτινες εἶχον ἐπιχρῶσθῇ διὰ τὴν δημιουργίαν τοῦ ἀνωτέρου, ἦσαν σχετικῶς ἀνέπαφοι. Εἰς τὴν ἐπίχρῳσιν ταύτην, ἥτις ἦτο ἐνιαία σχεδὸν καὶ διὰ τὰ δύο ἀνασκαφέντα δωμάτια, ἀνευρέθησαν καὶ ἄλλιν ἐκτὸς τῶν ὀστράκων, τεμάχια σαρκοφάγων, πλῆθος τεμαχίων ὀστῶν καὶ ὀδόντες, τεμάχια κονιαμάτων κυρίως λευκοῦ ἢ ἐρυθροῦ χρώματος, ἐν ὅμως κοσμούμενον διὰ λευκοῦ, ἰώδους, ἐρυθροῦ καὶ πορτοκαλλόχρου, τεμάχια τινὰ ἐλεφαντοστῶν, τεμάχια χαλκοῦ καὶ τινες χαλκοὶ ἥλοι, θαλάσσια τινὰ ὀστρεα καὶ τέλος μικρὰ τμήματα σχιστολιθικῶν πλακῶν. Ἰδιαιτέρως ἀναφέρεται ἡ ἀνεύρεσις εἰς τὸ δυτικὸν δωμάτιον δύο ἐτέρων μικρῶν φύλλων χρυσοῦ.

Μετὰ τὴν ἀφαίρεσιν τῆς ἐπιχρώσεως ταύτης ἀνεφάνη εἰς τὸ κεντρικὸν δωμάτιον μία παιδικὴ κιβωτιόσχημος σαρκοφάγος, τοποθετημένη κατὰ τὸ

¹ I. A. ΣΑΚΕΛΛΑΡΑΚΗΣ, ἔ. ἀ.

² H. WACE, *Lions from Mycenae*, Studi in onore di Luisa Banti, Roma 1965, πίν. I, XXV, D, E.

³ I. A. ΣΑΚΕΛΛΑΡΑΚΗΣ, ἔ. ἀ.

⁴ Αὐτόθι.

κέντρον περίπου τοῦ χώρου, ἀπ' Ἀνατολῶν πρὸς Δυσμάς. Κάτωθεν ταύτης (πίν. 152α) ἀνευρέθη ἐν μοναδικὸν ρυτὸν ἐξ αἰγυπτιακοῦ ἀλαβάστρου, τοῦ ὁποίου τόσον ὁ λαιμὸς ὅσον καὶ τὸ σῶμα ἔχουν κατασκευασθῇ ἐκ τοῦ αὐτοῦ τεμαχίου (πίν. 154β), νέον δείγμα ταφικῆς λατρείας, διότι πιθανῶς κατετέθη μετὰ τὴν ἐκτέλεσιν σπονδῆς τινος¹, ἐν ἀργυροῦν κύπελλον (πίν. 153γ), τὸ ὁποῖον εἶχε τεθῇ ἀναστρόφως, συρρικνωμένον ἐκ τοῦ βάρους τῆς σαρκοφάγου, καὶ τρία χαλκᾶ ὅπλα, ἥτοι μία αἰχμὴ λόγχης, ἐν ξίφος καὶ μία γλωσσοειδὴς μάχαιρα (πίν. 152β) κατὰ τὴν σειρὰν τοποθετήσεώς των. Ἡ μάχαιρα ἔχει ἐπιμήκη λαβὴν μετὰ ταπεινοῦ περιχειλώματος μέχρι καὶ τῶν δύο ἐστρογγυλευμένων κνωδόντων, σφῆζει δὲ ἑπτὰ ἤλους. Ἐνα ἥλον σφῆζει ἐπίσης καὶ τὸ ξίφος, τὸ ὁποῖον ἔχει μῆκος 0.455 μ. Ἰδιαιτέρως ἐνδιαφέρουσα ὅμως εἶναι ἡ αἰχμὴ λόγχης, κοσμουμένη διὰ λεπτοτάτης ἐγχαράκτου διακοσμῆσεως (πίν. 153α). Ὁ δακτύλιος τῆς βάσεως κοσμεῖται διὰ κυματοειδῶν γραμμῶν· κατὰ τὸ κέντρον καὶ τῶν δύο ὤψεων χαράσσεται διπλῇ τρέχουσα σπειρα λεπτυνομένη κατὰ τὴν αἰχμήν, ὥς καὶ τὰ ἐπάλληλα διπλᾶ τόξα, τὰ ὁποῖα χαράσσονται ἐνθεν καὶ ἐνθεν τῶν σπειρῶν· τέλος κατὰ τὰς πλαγίας πλευρὰς τοῦ κυλίνδρου χαράσσονται φυλλοειδῇ.

Πιθανῶς νοτίως τῆς σαρκοφάγου τοῦ κεντρικοῦ δωματίου εἶχε τεθῇ καὶ ἑτέρα σαρκοφάγος, ἣτις μεταγενεστέρως ἀφηρέθη, διὰ τὴν δημιουργίαν ἴσως προσβάσεως πρὸς τὸ δυτικὸν δωμάτιον. Μόνον δύο τῶν ποδῶν τῆς σαρκοφάγου ταύτης εὐρέθησαν κατὰ χώραν, ὥς καὶ τεμάχια χαλκοῦ ἀγγείου, τὸ ὁποῖον εἶχε τεθῇ κάτωθεν ταύτης, ὁμοῦ μεθ' ἑνὸς χαλκοῦ ἥλου καὶ ἑνὸς χρυσοῦ ἐλάσματος, τὸ ὁποῖον σφῆζει παράστασιν δύο ὀκτωσχημῶν ἀσπίδων (πίν. 153β). Τέλος κρίνεται σκόπιμον ὅπως ἀναφερθῇ ἡ ἀνεύρεσις εἰς τὸ κεντρικὸν δωμάτιον τεμαχίου τινὸς χαλिकासβέστου.

Εἰς τὸ δυτικὸν δωμάτιον καὶ κατὰ τὴν βορειοδυτικὴν γωνίαν τούτου ἀνευρέθησαν δύο παιδικαὶ κιβωτιόσχημοι σαρκοφάγοι (πίν. 147α). Ἐντὸς τῆς βορείας τούτων ἀνευρέθη χρυσοῦς σφηκωτῆρ (πίν. 154γ), κάτωθεν ταύτης δὲ χαλκοῦς λύχνος (πίν. 154δ), ἡ λαβὴ τοῦ ὁποίου κοσμεῖται διὰ φυλλοειδοῦς, καὶ ἐν μικρὸν λίθινον τροπιδωτὸν ἀγγεῖον, τὸ ὁποῖον εἶχε τεθῇ ἀναστρόφως, περιεῖχε δὲ λεπτὸν φύλλον χρυσοῦ. Τέλος παρὰ τὴν νοτίαν σαρκοφάγον ἀνευρέθη μοναδικὸν σφαιρικὸν ἀγγεῖον ἐκ διορίτου, τῶν πρωτοδυναστικῶν χρόνων τῆς Αἰγύπτου (πίν. 154α). Τὰς ταφὰς ταύτας πιθανῶς περιέκλειε ταπεινὸς τοῖχος, βαίνων ἀπὸ Νότου πρὸς Βορρᾶν καὶ διαιρῶν τὸ δυτικὸν δωμάτιον εἰς δύο τμήματα.

¹ Ι. Α. ΣΑΚΕΛΛΑΡΑΚΗΣ, Νέα στοιχεῖα γιὰ τὰ ταφικὰ ἔθιμα τῆς μινωικῆς Κρήτης, ἀνακοίνωσις γενομένη κατὰ τὸ Α' Συνέδριον τῶν Ἑλλήνων ἀρχαιολόγων ἐν Ἀθήναις.

Αἱ ταφαὶ τοῦ κατωτέρου τούτου στρώματος ἦσαν ἀσφαλῶς παιδικαί, διότι τὰ ὀστᾶ ἦσαν λίαν διαλελυμένα, μόνον δὲ ἐντὸς τῆς βορείας σαρκοφάγου τοῦ δυτικοῦ δωματίου ἀνευρέθη μικρὸν τεμάχιον κρανίου, δεικνύον ὅτι ὁ νεκρὸς εἶχε τὴν κεφαλὴν πρὸς Δυσμᾶς.

Τομὴ γενομένη εἰς τὸ δυτικὸν δωμάτιον ἔδειξε τέλος τὴν ὑπαρξιν καὶ νέας ἐπιχώσεως, εἰς τὴν ὁποίαν πιθανῶς κρύπτονται παλαιότεραι ταφαί, ἐκ ταύτης δὲ προῆλθε τεμάχιον ἀναθηματικοῦ κωδωνοσχήμου προσωπείου¹.

Κατὰ ταῦτα ἡ ἀνασκαφὴ τῆς Ἑταιρείας εἰς Ἀρχάνας ὑπῆρξεν ἐξόχως ἀποδοτική, ὥς ἄλλωστε προβλέπεται καὶ ἡ συνέχεια ταύτης, διὰ τῆς ἀποκαλύψεως καὶ τῶν λοιπῶν ταφικῶν κτηρίων, τῶν ὁποίων διακρίνονται ἐπιφανειακῶς ἔχνη. Διὰ τῆς ὁλοκληρώσεως δὲ τῆς ἐρεῦνης ἐνὸς μοναδικοῦ μινωικοῦ νεκροταφείου, χρησιμοποιουμένου σχεδὸν συνεχῶς καθ' ὅλην τὴν ἐποχὴν τοῦ Χαλκοῦ, ὑπάρχουν βάσιμοι ἐλπίδες ὅτι θὰ ἔλθουν εἰς φῶς νέα σημαντικὰ στοιχεῖα διὰ τὴν ἐν γένει μελέτην τῶν ταφικῶν ἐθίμων καὶ λίαν ἀξιόλογα εὑρήματα.

ΙΩΑΝΝΗΣ Α. ΣΑΚΕΛΛΑΡΑΚΗΣ

¹ N. PLATON, Nouvelle interprétation des Idoles - Cloches du Minoen Moyen I, Mélanges Ch. Picard, σ. 833 κ. ἑξ.



α. Τὸ βορειοανατολικὸν τμήμα τῆς θόλου μετὰ τῆς διανοιγείσης
εἰσόδου καὶ τοῦ θρανίου.



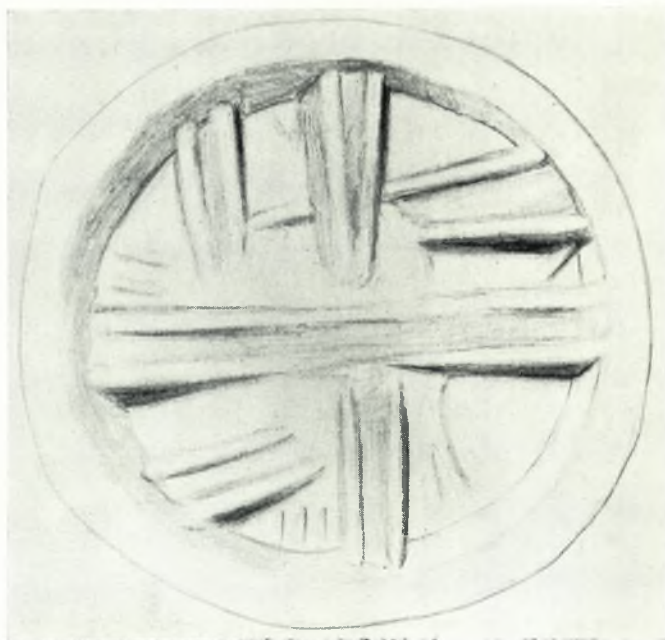
β. Τὸ δωμάτιον μετὰ τοῦ πεσσοῦ.



β. Τὸ πρῶτον φράγμα κατὰ τὸν δρόμον
τῆς θύρας.



α. Ἀπομνηστικὸν τοῦ δυτικῆς τοῦ οἴκου μετὰ τὸν δὺο παιδικῶν κιβωτιστῶν
σαρκοφάγον κατὰ τὴν γωνίαν καὶ τοῦ εἰσόδου αἰγυπιακοῦ ἀγγείου.



α. Σχέδιον φακοειδοῦς σφραγιδολίθου ἐκ σιτατίτου μετὰ γραμμικῶν θεμάτων.



β. Σχέδιον φακοειδοῦς σφραγιδολίθου μετὰ παραστάσεως δύο ταύρων.



α. Λιθίνη βάσις κίονος.



β. Χαλκῇ μονόστομος μάχαιρα.



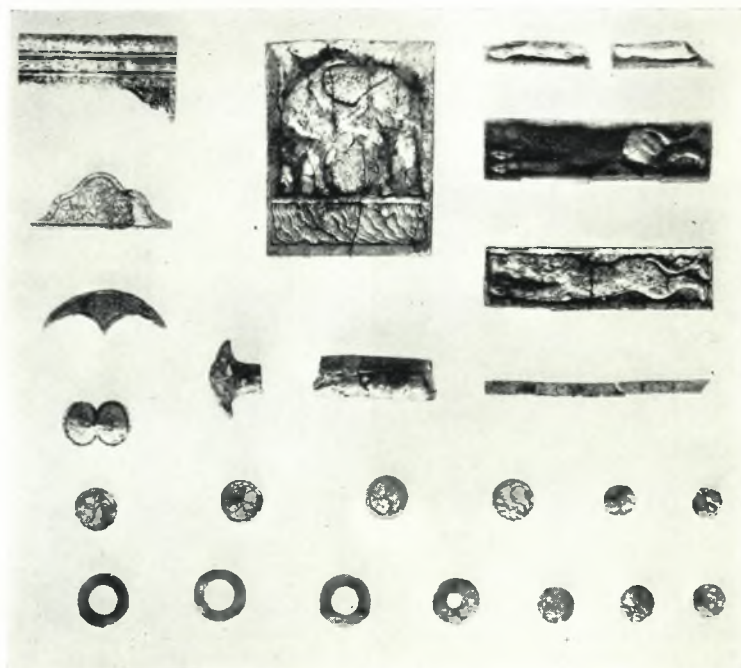
γ. Ἀποτύπωμα φακοειδοῦς σφραγιδο-
λίθου ἐξ ἀγάλτου μετὰ παραστάσεως
ταύρου καὶ τρίτωνος.



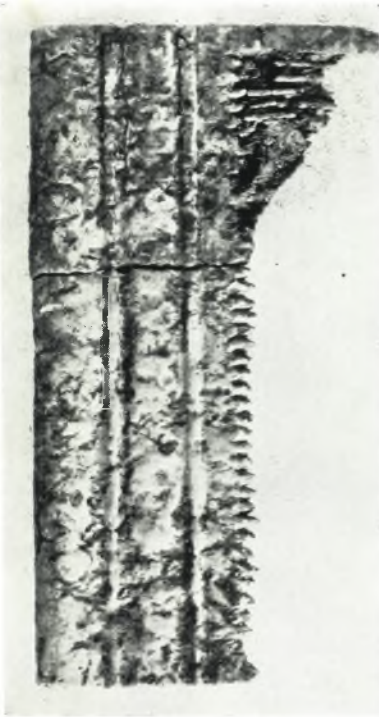
δ. Πήλινος ἀναθημα-
τικός πούς.



α. Κεφαλή πηλίνου ειδωλίου αιγάγρου.



β. Ἐλεφαντοστὰ εὐρεθέντα εἰς τὸ κτήριον τὸ κείμενον νοτίως τοῦ θολωτοῦ τάφου Β.



β. Ἐλεφάντινον κτένιον.



γ. Ἐλεφάντινον πλαζίδιον μετὰ παραστάσεως λέοντος
εἰς σχῆμα ἱπταμένου καλαπασμοῦ.



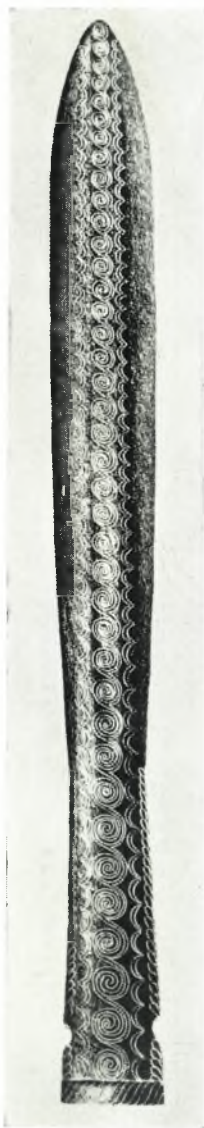
α. Ἐλεφάντινον πλαζίδιον μετὰ παραστάσεως
αἰγάρου.



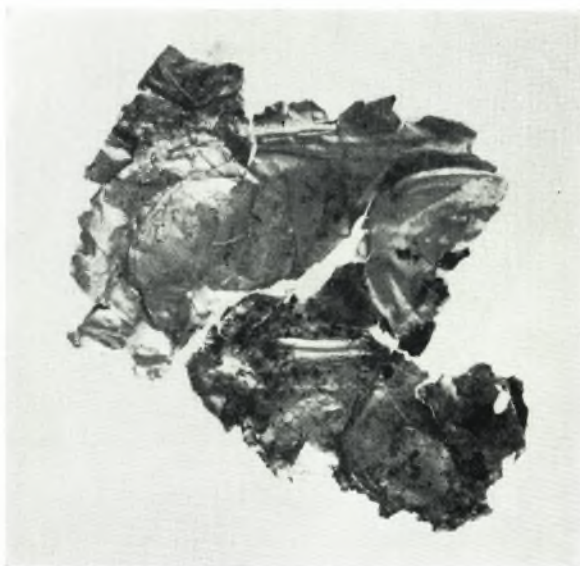
α. Χαλκᾶ ὄπλα καὶ ρυτὸν ἐξ ἀλαβάστρου κατὰ χώραν.



β. Κτερίσματα τῆς ταφῆς τοῦ κεντρικοῦ δωματίου.



α. Σχέδιον χαλκῆς
λόγχης.



β. Χρυσούν ἔλασμα μετὰ παραστάσεως
ὀκτωσχημῶν ἀσπίδων.



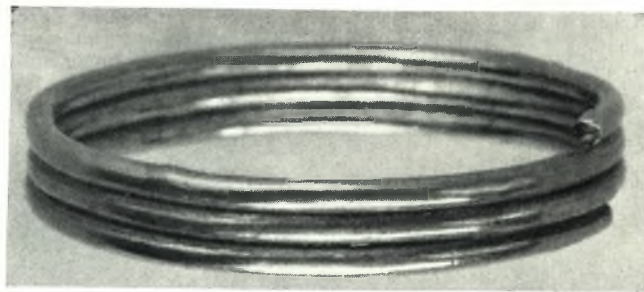
γ. Ἀργυροῦν ζύπελλον.



α. Είσηγμένον αἰγυπτιακὸν ἀγγεῖον ἐκ διορίτου.



β. Ρυτὸν ἐξ ἀλα-
βάστρου.



γ. Χρυσοῦς σφηνωτήρ.



δ. Χαλκοῦς λύχνος.