

Αἱ ἀνασκαφαὶ τοῦ 1966 ἐν Πύλῳ διεξήχθησαν εἰς περιορισμένην κλίμακα. Ἐπέστρεψα μὲν ἐξ Αὐστραλίας (ἐνθα εἶχον μεταβῆ ὡς ξένος καθηγητῆς τοῦ Πανεπιστημίου τοῦ Sydney) τὴν 1ην Ὀκτωβρίου, ὅτε ἔληγεν ἡ τετράμηνος ἄδειά μου, ἀλλ' ἦτο ἀργὰ πλέον. Εἰς τὴν Περιστεριάν, ἣν ἐπεσκέφθην ἐν συνεχείᾳ, μοι ἐδηλώθη ὅτι οὐδὲ ἓνα ἐργάτην ἡδυνάμην πλέον νὰ εἶρω, διότι εἶχεν ἀρχίσει ἡδὴ ἡ καλλιέργεια τῶν ἀγρῶν καὶ ἡ συγκομιδὴ τοῦ ἐλαιοκάρπου. Ὡς ἐκ τούτου, κατόπιν ἡμερῶν τινῶν ἐργασίας εἰς τὸ μουσεῖον Χώρας, ἐνθα καὶ κατέγραψα ἀρχαῖα ἀκατάγραφα τῶν παρελθουσῶν ἀνασκαφῶν, ἐξετέλεσα μικρὰν σκαφὴν εἰς τὴν περιοχὴν τοῦ χωρίου Χανδρινοῦ (Πυλίας). Ἐκεῖ, κατὰ τὴν ἐρευνάν μου παλαιότερων ἐτῶν, εἶχεν ἐξακριβωθῇ ἡ ὑπαρξίς ἀρεκτῶν τύμβων καὶ ἄλλων μεταγενεστέρων ἀρχαιοτήτων ἐπιφανείας. Ὁ ἔφορος τῆς περιοχῆς κ. Γιαλούρης μὲ εἶχεν εἰδοποιήσει, ὅτι εἰς τῶν τύμβων τούτων ἀνεμοχλεύθη καὶ παρεκάλεσεν, ὅπως ἀνασκάψω τοῦτον διὰ τὸν φόβον μεΐζονος καταστροφῆς.

Ἡ ἀνασκαφὴ αὕτη ἐκρίθη ἐπιβεβλημένη παρὰ τὰς δυσμενεῖς συνθήκας τῆς ἐποχῆς ταύτης τοῦ ἔτους. Ὀλίγους ἐργάτας εἶρον ἐπιτοπίως τῇ βοθηείᾳ τῶν κοινοτικῶν ἀρχῶν καὶ τῆς Χωροφυλακῆς. Εἰς ὅμως καὶ μόνος ἦτο ἡσκημένος, ὃν ἐκόμισα μετ' ἐμοῦ ἐκ Χώρας, ἀφοῦ ἀνέλαβον καὶ τὰς δαπάνας τῆς ἐκτὸς κατοικίας παραμονῆς αὐτοῦ. Ὁ καιρὸς ὑπῆρξεν ἀρκούντως εὐμενὴς καὶ εἰργάσθημεν ἄνευ μεγάλης δυσκολίας.

Τὸ χωρίον Χανδρινοῦ κεῖται εἰς τοὺς πρόποδας τοῦ κωνικοῦ ὄρους "Ἁγίος Ἥλιος, ἐπὶ τῆς ὁδοῦ Καλαμῶν - Πύλου, δώδεκα χιλιόμετρα πρὸ τῆς τελευταίας ταύτης. Ὀλίγον πρὸς Ἀνατολὰς τοῦ χωρίου κεῖται ἡ ἀγροτικὴ τοποθεσίᾳ Κισσός. Πρὸς Νότον βαθεῖα χαράδρα χωρίζει ταύτην ἀπὸ τοῦ βουνοῦ τοῦ Ἀγίου Ἥλια. Ἀκριβῶς ἐπὶ τῶν χειλέων τῆς χαράδρας, εἰς τὸ Ν. ἄκρον ἀγροῦ ἀνήκοντος εἰς τὸν Κωνστ. Ψυχάρην, εἶχον ἐπισημάνει πρὸ ἐτῶν τὸν τύμβον. Διέπραξα τὴν ἀπερিসκεψίαν νὰ εἴπω ἐνώπιον τῶν συνοδευόντων με χωρικῶν, ὅτι πιθανῶς ὑπὸ τὸν τύμβον κρύπτεται τάφος. Ἡ τυμβωρυχία καὶ ἡ ἀρχαιοκαπηλία ἦσαν ἀκόμη ἄγνωστοι. Δυστυχῶς τὴν ὥραν ὁργανωμέναι σπεῖραι ἤρχισαν καὶ ἐκεῖ τὸ φθοροποιὸν ἔργον των, ἐσημειώ-

θησαν δὲ τὰ πρῶτα κρούσματα λαθροσκαφῶν, ὧν ἀπαιτούμενοι εἶναι οἱ ἐργάται (ἐλάχιστοι εὐτυχῶς) τῶν ἐπισήμων ἀνασκαφῶν. Εἰς τὴν παρούσαν περίπτωσιν ὁ ἰδιοκτήτης, πρῶτασιν ποιούμενος τὴν φύτευσιν ὀλίγων ἐλαιοδένδρων, ἔσκαψεν εἰς τὴν ΝΑ. παρυφὴν τοῦ τύμβου. Ἐρμακες λίθων ἐντὸς τοῦ ἀγροῦ του εἶναι μάρτυρες τῆς καταστροφῆς κτισμάτων. Εὐτυχῶς ἡ ζημία ἦτο μικρά. Τὰ εὐρεθέντα ἀρχαῖα, ἥτοι ὄστρακα μεγάλου πίθου, κολοβάτινα Μυκηναϊκὰ ἀγγεῖα, ἐν σφονδύλιον στεατίτου καὶ μικρὸν χαλκοῦν μαχαίριον, κατέληξαν εἰς τὸ μουσεῖον Πύλου.

Κατὰ τὴν προκαταρκτικὴν τοπογραφικὴν ἔρευναν πολὺτιμον βοήθην ἔσχον τὸν τέως πρόεδρον τῆς κοινότητος τοῦ γειτονικοῦ χωρίου Σωληναρίου κ. Βασίλειον Καρλῆν. Τὸ χωρίον τοῦτο ἔκειτο θνητὰ εἰς τὰ ὄρεινά μέρη καὶ ἦτο δυσπρόσιτον. Κατόπιν καταστροφῆς του ἐκ τῶν προσφάτων ἐπανειλημμένων σεισμῶν, μετεφέρθη παρὰ τὴν ἁμαξιτόν, περὶ τὰ 2 χλμ. πρὸς Α. τοῦ Χανδρινοῦ. Ἐκεῖ ὅπου ἀναγείρεται ὁ νέος συνοικισμὸς εἶχον σημειώσει κατὰ τὸ παρελθὸν τὴν παρουσίαν δύο μικρῶν τυμβοειδῶν θησαυμάτων. Ἐπειδὴ διέτρεχον κίνδυνον, ὥς εὐρισκόμενα ἐντὸς τοῦ χωρίου, ὑπεβλήθησαν καὶ ταῦτα εἰς τὴν ἀναγκαίαν ἔρευναν. Ἀπεδείχθη, ὅτι οὐδὲν τὸ Μυκηναϊκὸν κρύπτεται ὑπὸ τοὺς χωματολόφους. Ἐφάνησαν μόνον λείψανα ὀρθογωνίων κτισμάτων μετὰ λειψάνων χονδρῶν κεράμων. Τὸ ἐν εἶναι ἀσβεστόκτιστον καὶ πρόκειται περὶ μεταγενεστέρων, ἴσως Μεσαιωνικῶν λειψάνων.

Ὁ κ. Καρλῆς, ρέκτης καὶ εὐφυὴς ἄνθρωπος, σχεδὸν καθημερινῶς προσήρχετο ὅπως βοηθήσῃ ἡμᾶς παντοιοτρόπως. Μὲ ὠδήγησεν εἰς ὕψωμα, περὶ τὸ 1 χλμ. ἀνατολικώτερον τοῦ Κισσοῦ, λεγόμενον Ἀελάκι. (Κατὰ τὸν Καρλῆν σημαίνει «Μικρὸς ἅγιος Ἡλίας», πιθανῶς ὀρθῶς.) Πράγματι πρόκειται περὶ μικροῦ προϊστορικοῦ τύμβου, ἀλλὰ φοβοῦμαι ὅτι τὸ πᾶν ἔχει καταστραφῇ ὑπὸ τῆς φυσικῆς διαβρώσεως καὶ τῆς φθορᾶς ἐκ τοῦ ἀρότρου. Λείψανα κεραμικῆς, ὀστῶν καὶ ἔχνη μικρῶν κιβωτοσχημῶν τάφων δεικνύουν, ὅτι ἄλλοτε ἐκρύπτοντο ἐκεῖ προϊστορικαὶ ταφαί, ἴσως ἤδη ΜΕ ἐποχῆς, πάντως πτωχαὶ καὶ πενιχραί.

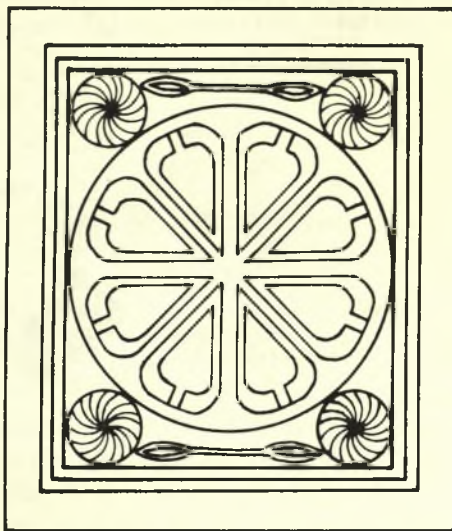
Χαμηλότερον (πρὸς Β.) ὑπάρχει ἡ τοποθεσία Παναγίτσα, εἰς τὸ πεδινὸν ἴδιον μέρος. Ἐκεῖ ἀφθονοῦν λείψανα πρωτοχριστιανικῆς ἐποχῆς. Παχεῖαι λιθιαὶ εἰς τοὺς ἀγροὺς ὀφείλονται εἰς τὴν διάλυσιν ἀσβεστοκτίστων κατασκευῶν. Ἐντὸς μιᾶς τοιαύτης λιθιδίας ὁ κ. Καρλῆς μᾶς ὑπέδειξε δύο τεμάχια μαρμαρίνης πλακός (εἰκ. 1). Ἀπετειχίσθησαν καὶ μετεφέρθησαν εἰς τὸ μουσεῖον, ὅπου ἀπεδείχθη ὅτι συνάπτονται, ἀλλὰ λείπουν εἰσέτι τεμάχια ἵνα συμπληρωθῇ τὸ ὅλον. Ἡ πλᾶξ ἦτο τετράγωνος καὶ ἔφερεν ἀναγλύφως ἐγγεγραμμένον κυκλικὸν ρόδακα μετὰ τεσσάρων μικρῶν στροβιλικῶν ροδάκων εἰς τὰς γωνίας. Βραδύτερον εἶδον ἕτερον τεμάχιον μαρμάρου ἐντετειχισμένον εἰς τὸν ἀγροτικὸν οἰκίσκον Νικολάου Καρλῆ, ὅπερ εἰκονίζει ὅμοιον

στροβιλορόδακα καὶ ἴσως ἀνήκει εἰς τὴν ἀνωτέρω πλάκα. Πρόκειται ἴσως περὶ θωρακίου εἴτε πρωτοχριστιανικῆς εἴτε πρωίμου Βυζαντινῆς ἐποχῆς.

Παρὰ τὴν μνημονευθεῖσαν ἀγροικίαν Νικολάου Καρλῆ εἶδον τεμάχια συμπαγοῦς δαπέδου φέροντος ἀπλοῦν, ἄχρουν ψηφιδωτόν. Τὰ τεμάχια τούτου ἐχρησιμοποιοῦντο ὡς πλάκες τῆς ἐστίας καὶ ὡς καλύμματα προχείρων ὀρνιθῶνων. Ἐξάγονται ὑπὸ τοῦ ἀρότρου εἰς σημαντικὴν ἔκτασιν. Ἐκεῖ εἶδον καὶ κυκλικὴν δεξαμενὴν ἐξ ὀπτοπλίνθων μετ' ἀφθόνου ἀσβεστοκονιάματος, ἐργασίας λίαν ἐπιμελοῦς. Ὁ ἰδιοκτῆτης λέγει, ὅτι ὑπάρχουν τρεῖς ἐν ὧν τοιαῦται δεξαμεναί, ὧν αἱ δύο συγκοινωνοῦσι μεταξύ των. Πρόκειται περὶ μεγάλου κτίσματος, τὴν φύσιν τοῦ ὁποῦ δὲν βλέπω εἰσέτι σαφῶς. Δυστυχῶς ἡ καταστροφή ἔχει τόσον πολὺ προχωρήσει, ὥστε μόνον ἴχνη ἄνευ συνοχῆς διατηροῦνται. Ἐπὶ πλεόν τὸ ἔδαφος εἶναι ἀνώμαλον καὶ ἐν μέρει λεπτόγεων, μικρὰς ἐγκαταλεῖπον ἐλπίδας ἀνασκαφικῶν ἀποτελεσμάτων.

Τῇ βοηθείᾳ πάντοτε τοῦ ἀκαμάτου κ. Β. Καρλῆ ἐπεσημάνθη ταυτοχρόνως καὶ ἕτερος μεῖζων τύμβος εἰς τὴν περιοχὴν Σωληναρίου. Ἡ περιοχὴ, κειμένη περὶ τὸ χιλιόμετρον πρὸς ΝΑ. τοῦ

χωρίου, καλεῖται χαρακτηριστικῶς Τουρλιδίτσα, ὃ δὲ τύμβος, ὅστις προφανῶς ἔδωκε καὶ τὸ ὄνομα τοῦτο, εὐρίσκεται ἐξ ἡμισείας ἐντὸς τῶν ἀγρῶν Θεοδώρου Κ. Ευδιᾶ (πρὸς Α.) καὶ Γεωργίου Καρλῆ πρὸς Δ. Ἡ ἐφετεινὴ σκαφὴ ἐπέτυχε πρὸ τῆς ἐνάρξεως τῶν βροχῶν νὰ ἐρευνήσῃ τὸν μὲν τύμβον Κισσοῦ σχεδὸν πλήρως, τὸν δὲ τῆς Τουρλιδίτσας (εἰς δύο στάδια) ὥσαύτως. Εἰς τὴν ἐργασίαν μου βοηθὸν πρόθυμον καὶ ἐπιδεξίαν ἔσχον τὴν φιλόλογον δεσπ. Κωνσταντῖναν Κόκκου, εἰς ἣν ὀφείλονται καὶ τὰ σχέδια καὶ ἰχνογραφήματα. Τὰ ἀποτελέσματα ἔχουσιν ὡς ἔπεται.

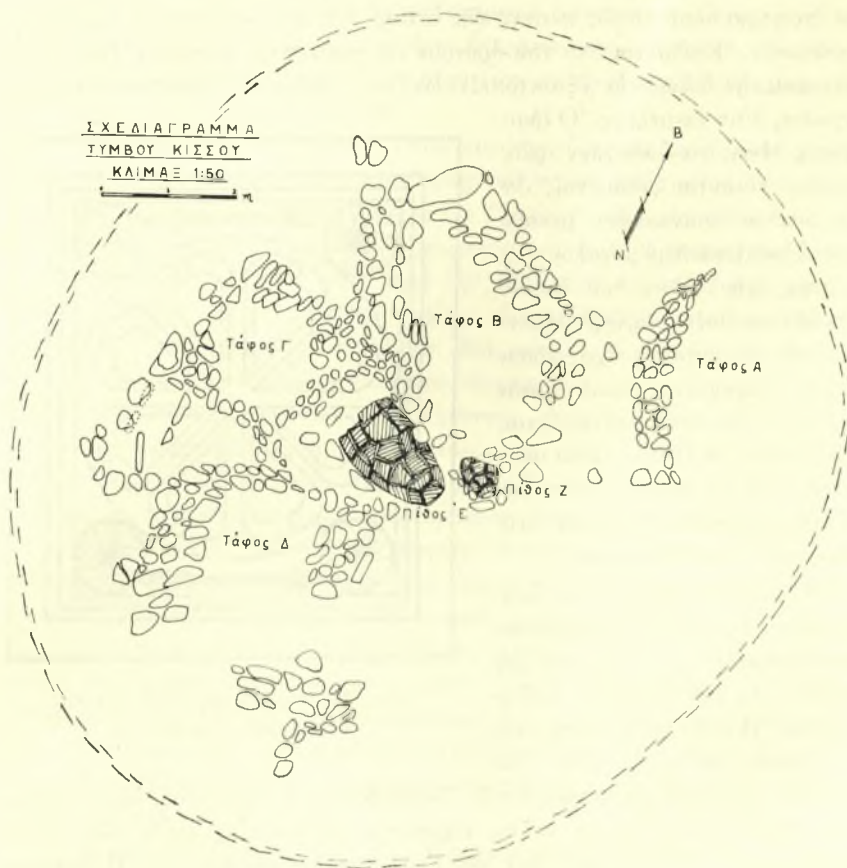


Εἰκ. 1. Μαρμαρινὴ πλάξ ἐλλειπῆς
(συμπλήρωσις τοῦ σχεδίου).

1. Ο ΤΥΜΒΟΣ ΚΙΣΣΟΥ (*Ορειστικὴ δημοσίευσίς).

Παρὰ τὸν κυρίως τύμβον, περὶ τὰ 30 μέτρα πρὸς Βορρᾶν, ἐφαίνετο ἕτερον ἐλαφρὸν ἔξαγμα ἐντὸς τοῦ ἀγροῦ, ὅπερ, μὴ καλλιεργούμενον, ἐκαλύπτετο

ὑπὸ πυκνῆς βλαστήσεως ἀκανθῶν καὶ κομάρων. Τοιαῦται νησίδες ἐντὸς ἀγρῶν κανονικῶς καλλιεργουμένων προδίδουν σχεδὸν κατὰ κανόνα τὴν ὕπαρξιν ἀρχαίων. Λόγω τῶν λίθων τὸ ἄροτρον ἢ ἡ ἀξίνη συναντοῦν ἐμπόδια



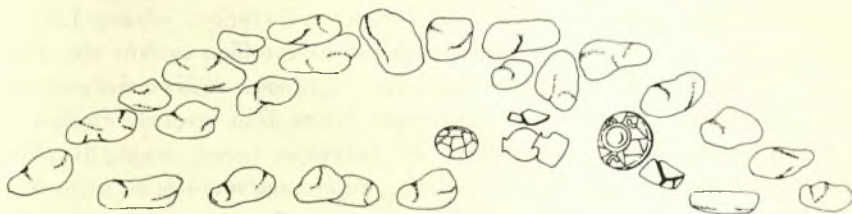
Εἰκ. 2. Σχέδιον τοῦ τύμβου Κισσοῦ.

καὶ τὸ τμήμα ἐκεῖνο ἐγκαταλείπεται ἀκαλλιέργητον. Πράγματι, ἡ ἀνασκαφὴ ἡμῶν ἅμα τῇ ἀποκοπῇ τῆς ὕλης ἀπεκάλυψεν ἀφθόγους λίθους καὶ ἀρκετὰ ὄστρακα, ἅτινα ὅμως ἐφαίνοντο πρωτοχριστιανικῆς ἐποχῆς. Ἡ ἐργασία τότε περιορίσθη εἰς ἓν σημεῖον καὶ ἤχθη εἰς βάθος. Ἀπεκαλύφθη λείψανον εὐθέος τοίχου καὶ πολλὰ τεμάχια κεράμων καὶ ἀγγείων ἀπλοῦ ἐρυνθροποῦ πηλοῦ μετὰ προσμείξεως μαρμαρυγίου. Εὗρέθη ὡσαύτως μικρὰ χαλκῇ λαβὴ

εὐτελοῦς σκεύους. Ἡ ἀνασκαφὴ ὥς ἐκ τούτου ἐγκατελείφθη καὶ περιορίσθη-
μεν εἰς μόνον τὸν τύμβον.

Τὸ ὕψος τοῦ τύμβου Κισσοῦ (πίν. 100α) ὑπολογίζω ὅτι δὲν θὰ ὑπερέ-
βαινε ποτὲ τὰ 4 μ. ἀπὸ τῆς ἐπιφανείας τοῦ ἀγροῦ καὶ ἴσως ἦτο μόνον 3 μ.
Ἡ ἀρχικὴ διάμετρος τοῦ τύμβου εἰς τὴν βάσιν του πρέπει νὰ ἦτο τοῦλάχισ-
τον περὶ τὰ 12 μέτρα. Λόγω τῆς διαβρώσεως ἀκριβεστέρα ἐκτίμησις εἶναι
ἀδύνατος.

Ἡ ἀνασκαφὴ τοῦ ἰδιοκτήτου κατέστρεψε τὸ ἀνατολικὸν τμήμα τῆς ἐπι-
φανείας, ἀλλὰ καὶ τοῦ βάθους τοῦ τύμβου, περίπου τὸ ἓν τρίτον τοῦ συνόλου



Εἰκ. 3. Τομή τοῦ δυτικοῦ πλευροῦ τοῦ ταφικοῦ περιβόλου Α.

(Ἐλεύθερον σχέδιον)

(πίν. 101α). Μετὰ τὸ πέρας τῆς ἀνασκαφῆς ἡμῶν ἡ εἰκὼν τῶν πραγμάτων
ἔχει ὥς ἑξῆς (ᾧρα μονίμως τὸ σχέδιον εἰκ. 2) :

Τὸ κέντρον τοῦ τύμβου, εἰς βάθος δὲ ὀλιγώτερον τοῦ μέτρου ὑπὸ τὴν
σημερινὴν ἐπιφάνειαν (ὅπερ ὅμως ἐν τῇ ἀρχαιότητι θὰ ἦτο μεγαλύτερον),
κατελάμβανον ταφαὶ ἐντὸς πίθων. Δύο εὔρομεν κατὰ χώραν (σχέδ. εἰκ. 2,
Ε καὶ Ζ καὶ πίν. 105α), τρίτον δὲ κατὰ τι Νοτιώτερον ἀπεκόμισεν ὁ Ψυχάρης.
Τὴν περιφέρειαν τοῦ τύμβου κατελάμβανον μικροὶ περίβολοι ἀποτελούμενοι
ἐξ ὀλίγων σειρῶν λίθων καὶ τόσον ἀτελῶς τοποθετημένων, ὥστε δὲν θὰ ἠδύ-
ναντο νὰ σταθοῦν ἐπὶ πολὺ, ἂν δὲν περιεβάλλοντο ὑπὸ τῶν χωμάτων τοῦ
τύμβου (πίν. 100 - 102). Ἐνα ἀσφαλῶς, ἴσως δὲ καὶ δύο τοιούτους περιβόλους
τοῦ ΝΑ. μέρους τοῦ τύμβου κατέστρεψεν ὁ Ψυχάρης, καθὼς καὶ τὸ Ἀνα-
τολικὸν ἡμισυ τοῦ Α., εὗρισκομένου εἰς τὴν ΒΑ. γωνίαν τοῦ τύμβου. Ἀθικτοὶ
περιεσώθησαν οἱ περίβολοι Β - Δ (ᾧρα τὸ σχέδιον εἰκ. 2), εἰς τῶν ὁποίων τὴν
λεπτομερεστέραν περιγραφὴν προχωροῦμεν.

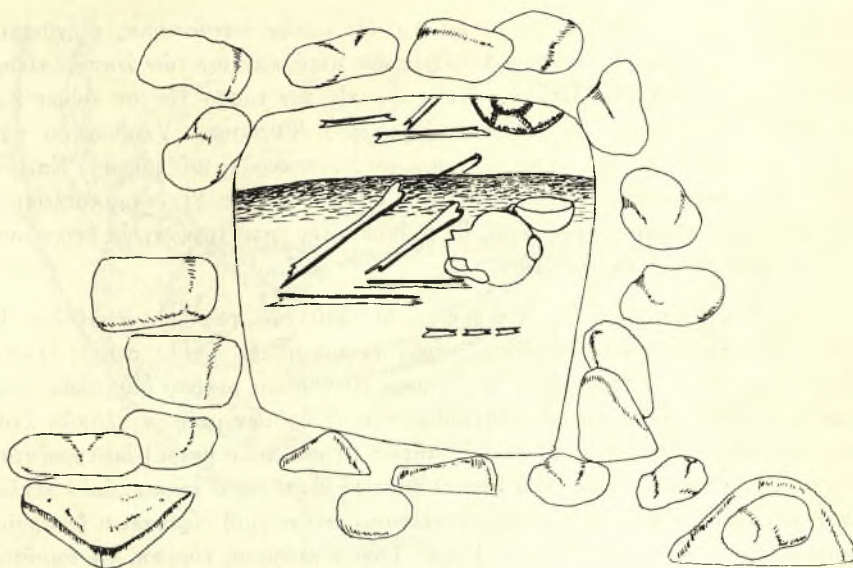
Τ α φ ι κ ὸ ς π ε ρ ῖ ο λ ο ς Α. Διατηρεῖται καλῶς τὸ Δυτικὸν τμήμα
τοῦ περιβόλου τούτου, ὄντος ἀρχικῶς ἑλλειψοειδοῦς ἢ πεταλοειδοῦς, ἀπετελεῖτο
δ' ἐκ μιᾶς μόνης ἢ τὸ πολὺ δύο σειρῶν λίθων. (ᾧρα τὸ σχέδιον εἰκ. 2, τὴν
τομὴν τῆς εἰκόνος 3 καὶ τὰς φωτογραφίας πίν. 101β καὶ 102α.) Σχεδὸν προσ-
κεκολλημένα ἐπὶ τοῦ τοιχώματος εὗρέθησαν τέσσαρα θρυμματισμένα ἀγγεῖα

καὶ ἐκ πληοῦ λευκωποῦ λίαν εὐθρύπτου. Τὰ τρία ἐξ αὐτῶν ἦσαν ἀλάβαστρα (εἰκ. 3 καὶ πίν. 102α). Ἐκ δὲ τῶν ὑπὸ τοῦ Ψυχάρη παραδοθέντων ἀρχαίων ἐν ἀλάβαστρον, τεμάχια μεγάλου λευκωποῦ ἀγγείου καὶ ἐν σφονδύλιον προέρχονται ἐντεῦθεν. Εἶναι δ' ὁ Ψυχάρης ἀκριβολόγος καὶ φιλαλήθης, ὥς ἐξ ἐπανειλημμένων δοκιμῶν διεπίστωσα. Οὐδὲν ὁστοῦν εὐρέθη κατὰ χώραν. Περαιτέρω εὐρέθη καὶ μόνωτος κύλιξ μετὰ μετρίως ὑψηλοῦ ποδός.

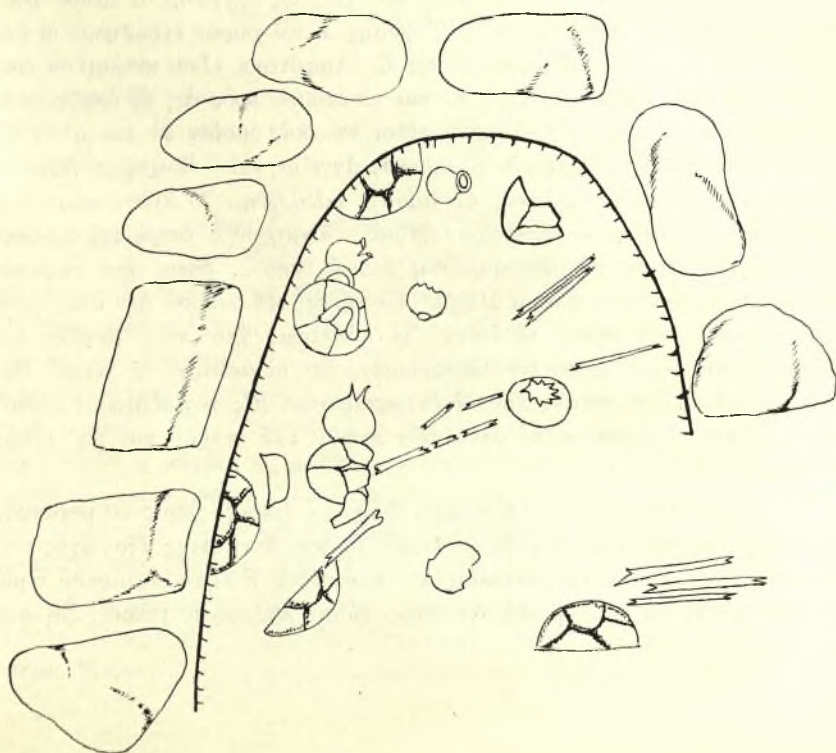
Τ α φ ι κ ὸ ς π ε ρ ί β ο λ ο ς Β. Εἶναι ὁ μέγιστος πάντων, ἐλλειψοειδής, μετρῶν 3.50 μ. μείζονος καὶ 1.50 - 2.00 μ. ἐλάσσονος διαμέτρου. Οἱ λίθοι τοῦ περιβόλου, ἀμελῶς τοποθετημένοι (ὅπως εἰς ὅλους γενικῶς τοὺς περιβόλους), εἶναι εἰς δύο καὶ ἐνίοτε τρεῖς σχεδὸν παραλλήλους σειράς. Ὁ μέγιστος χρησιμοποιηθεὶς λίθος καθ' ὅλην τὴν ἑκτασιν τοῦ τύμβου, μήκους 1.10 μ., εὐρίσκεται εἰς τὴν Β. πλευρὰν τοῦ περιβόλου τούτου (ὄρα σχέδιον εἰκ. 2 καὶ πίν. 101β καὶ 102β). Εἰς ὑψηλὰ στρώματα εὐρέθησαν τεμάχια ἀνθρωπίνων ὁστῶν διάσπαρτα. Κατὰ 45 ἐκ. βαθύτερον ἔκειτο ἄλλο νεκρικὸν στῶμα μὲ ἓνα τοῦλάχιστον νεκρόν, ἕτερα δὲ 15 ἐκ. βαθύτερον τρίτος νεκρὸς ἀνεφάνη. Πάντως οὐδαμοῦ ὑπῆρχε πλήρης σκελετός, τὰ ἐναπομένοντα ὅμως ὀλίγα ὁστᾶ ἦσαν ὀριζόντια καὶ ἔδιδον τὴν ἐντύπωσιν κανονικῶν συνεσταλμένων σκελετῶν, ὧν τὰ λοιπὰ τμήματα ἐξηφανίσθησαν. Πάντα ἔκειντο εἰς τὸ Ἀνατολικὸν ἄκρον τοῦ τάφου, ἐνῶ εἰς τὸ Δυτικὸν ἀνεφάνη ὁλόκληρος σιαγὼν μόσχου. Ἡ λεπτομερὴς ἀποκάλυψις πάντων τούτων ἦτο ἀδύνατος λόγῳ ἀπειλητικῆς βροχῆς καὶ ἐλλείψεως ἡσκημένου ἐργάτου. Διὰ τοῦτο τὰ λείψανα ἐπεχώθησαν ἐκ νέου, ἀφεθέντα ὥς εἶχον. Οὐδὲν κτέρισμα ἀπέδωκεν ὁ τάφος.

Τ α φ ι κ ὸ ς π ε ρ ί β ο λ ο ς Γ. Εἶναι ὁ μικρότατος πάντων, σχήματος τετραγώνου καὶ διαστάσεων 1.50 × 1.50 μ. περίπου. (Ὅρα τὰ σχέδια εἰκ. 2 καὶ 4 καὶ τὰς φωτογραφίας πίν. 103α.β.) Εἰς ὑψηλότερον ἐπίπεδον ἔκειντο ὀλίγα λείψανα πρώτου ἐνταφιασμοῦ (τεμάχια τοῦ κρανίου καὶ κατάλοιπα μακρῶν ὁστῶν, ὄρα τὴν κάτοψιν εἰκ. 4). Περὶ τὰ 15 - 20 ἐκ. χαμηλότερον εὐρέθη ἄλλος ἐνταφιασμός, χωρὶς νὰ δυνάμεθα νὰ εἴπωμεν ἂν ἦτο παλαιότερος ἢ νεώτερος, μᾶλλον ὅμως τὸ δεύτερον ἀληθεύει (καὶ διὰ τοῦτο κατεστράφη ἐν μέρει ἢ ὑπερκειμένη ταφή). Εἰς τὴν δευτέραν περίπτωσιν ὁκλάζων νεκρὸς νεαρᾶς ἡλικίας εἶχε ταφῇ, οὗ μερικὰ ὁστᾶ εὐρέθησαν κατὰ χώραν. Πρὸ τῶν ποδῶν τοῦ ἔκειντο μικρὰ ραμφόστομος πρόχους ἐξ ἀπλοῦ πληοῦ (ὄρατὴ ἐπὶ τοῦ πίν. 103β) καὶ ἐν μόνωτον ποτήριον λίαν κατεστραμμένον.

Τ α φ ι κ ὸ ς π ε ρ ί β ο λ ο ς Δ. Εἶναι ὁ τελευταῖος καὶ ἡ Ν. πλευρὰ του εἶναι κατεστραμμένη. Φαίνεται νὰ εἶχε σχῆμα ἀκανονίστως ὀρθογώνιον καὶ τὸ μέγιστον διατηρούμενον μῆκος εἶναι 2 μ. Παρουσίασε τὰ περισσότερα ὁστᾶ καί, ὁμοῦ μετὰ τοῦ Α, τὰ περισσότερα ἀγγεῖα, ἅτινα ἔκειντο πάντα ὁμοῦ κατὰ τὴν Βορείαν στενὴν πλευρὰν (ὄρα τὴν φωτογραφίαν πίν. 104β καὶ τὸ σχέδιον εἰκ. 5). Πάλιν ὅμως τὰ ὁστᾶ ἦσαν πάντα τεθραυσμένα καὶ



Εἰκ. 4. Κάτοψις τοῦ ταφικοῦ περιβόλου Γ (ἐλεύθερον σχέδιον).



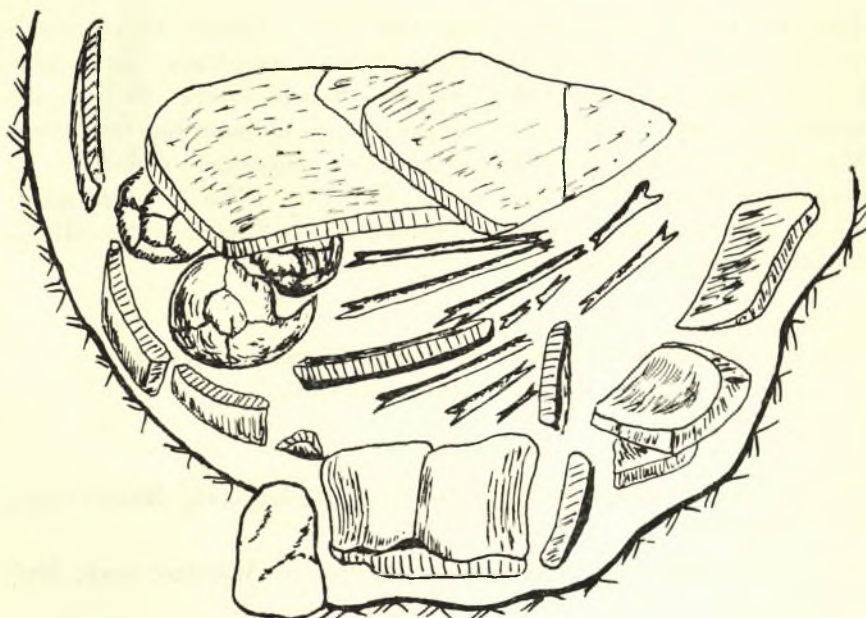
Εἰκ. 5. Κάτοψις τοῦ ταφικοῦ περιβόλου Δ (ἐλεύθερον σχέδιον).

ἐν ἀταξίᾳ. Τὰ ἀγγεῖα, πάντα μικρὰ καὶ εἰς κακὴν κατάστασιν, ἐξήχθησαν ὁμοῦ μετὰ τῶν χωμάτων καὶ μετεφέρθησαν μετὰ πάντων τῶν λοιπῶν εὐρημάτων εἰς τὸ μουσεῖον Πύλου. Πιθανῶς εἰς τὸν τάφον τοῦτον ἀνήκε καὶ τὸ χαλκοῦν μαχαίριον, τὸ ὁποῖον παρέδωκεν ὁ Ψυχάρης. Ὑποδεικνύει τὴν θέσιν μὲ βεβαιότητα ὡς κειμένην παρὰ τὸ Ν. πλευρὸν τοῦ τάφου. Ἐπειδὴ ὅμως ἐκεῖ εὐρέθησαν λίθοι τινὲς (ᾄρα τὸ σχέδιον εἰκ. 2) δὲν ἀποκλείεται καὶ ἡ ὑπαρξὶς πέμπτου περιβόλου, ὃν ὁ ἰδιοκτῆτης κατέστρεψεν, ὥς δεικνύουν οἱ ἐκεῖ πον σεσωρευμένοι λίθοι.

Κι β ω τ ο σ χ η μ ο ς τ ά φ ο ς. Μεταξὺ τῶν ταφικῶν περιβόλων Γ καὶ Δ ὑπάρχει τριγωνικὸς χώρος περικλεισμένος δι' ἀπλῆς σειρᾶς λίθων (ᾄρα τὸ σχέδιον). Ἐντὸς αὐτοῦ εὐρέθησαν τὰ λείψανα μικροῦ (ἀσφαλῶς παιδικοῦ) κιβωτοσχήμου τάφου ἀποτελουμένου ἐξ ὀρθίων μικρῶν πλακῶν λευκοτάτου λίθου, ἴσως γύψου. Δύο ἐξ αὐτῶν (ἡ μία πολὺ μικρὰ) διατηροῦνται εἰσέτι ὄρθιαι κατὰ χώραν. Μία ἔναντι τούτων εἶναι κατὰ χώραν, ἀλλὰ κεκλιμένη καὶ τέλος μία μεγάλη (ἴσως τὸ κάλυμμα τοῦ τάφου) εὐρίσκεται ἡμιορθία παραπλεύρως (φωτογραφία πίν. 104α). Οὐδὲν κτέρισμα εὐρέθη. Οἱ τοιοῦτοι παιδικοὶ τάφοι εἶναι ἄλλως κατὰ κανόνα ἀκτέριστοι.

Οἱ ταφικοὶ πίθοι Ε καὶ Ζ. Ὡς ἐλέχθη, οἱ πίθοι ἦσαν τρεῖς, ἀλλὰ τὸν ἓνα κατέστρεψεν ὁ Ψυχάρης. Κατὰ χώραν εὐρέθησαν οἱ δύο ἕτεροι, λαβόντες τὴν ἀρίθμησιν Ε καὶ Ζ. Ἀμφότεροι εἶναι κεκλιμένοι ὀριζοντίως μὲ τοὺς πυθμένας πρὸς Α. καὶ τὰ στόμια πρὸς Δ., τὰ ὅποια ὅμως δὲν ὑπάρχουν. Ἐχρησιμοποιήθησαν πίθοι κολοβοί, ὁμοίως δὲ καὶ τὰ ἐν τῷ μουσεῖῳ τεμάχια δὲν ἀποτελοῦν δλόκληρον ἀγγεῖον καὶ ὁ Ψυχάρης, βεβαιῶν ὅτι συνέλεξε πάντα τὰ τεμάχια, ἀπεδείχθη φιλαλήθης. Ὁ πίθος μάλιστα Ζ ἀποτελεῖται ἐκ μόνου τοῦ κατωτέρου ἡμίσεος· αἰχμηροῦ δ' ὄντος τοῦ ἀγγείου, εἶναι ἀπορίας ἄξιον πῶς ἐνεσφηνώθη ἐκεῖ ὁ νεκρός, ὅστις ἦτο ἐνήλικος (ᾄρα τὴν εἰκόνα 6 καὶ πίνακα 105β). Τὸ μήκος τοῦ νεκροῦ δὲν ὑπερβαίνει τὰ 60 ἐκ. καὶ τοῦ πίθου τὰ 70 ἐκ. Ἡ σύνθλιψις ἦτο πολὺ μεγάλη καὶ ὑπάρχουν καὶ ἄλλοι λόγοι νὰ ὑποθέσωμεν, ὅτι οἱ ὀκλαζόντες νεκροὶ ἐδέοντο ἢ ἐτυλίσσοντο στενωῶς προτοῦ ἐνταφιασθῶν. Εἰς τὸν αἰχμηρὸν πυθμένα τοῦ πίθου εὐρίσκονται τὰ ὀστᾶ τῶν ποδῶν τοῦ νεκροῦ καὶ ἐπ' αὐτῶν τὸ κράνιον.

Ὁ πίθος οὗτος ἀφέθη ἐπὶ τόπου, ὥς καὶ ὁ ἕτερος, χωρὶς νὰ μετακινηθῶσι, καὶ ἐπεχώθησαν ἐκ νέου διότι δὲν ὑπῆρχε δυνατότης ἐξαγωγῆς τούτων μετὰ τὴν ἐκσπάσασαν κακοκαιρίαν. Τοῦ πίθου Ε εἶχον ἀφαιρεθῇ τεμάχια τινά, χωρὶς νὰ ἐξακριβωθῇ ἂν ἐντὸς αὐτοῦ κρύπτεται νεκρός. Βεβαιω-



Εἰκ. 6. Πίθος Ζ (ἐλεύθερον σχέδιον).

θέντος τοῦ ἀδυνάτου περατώσεως τοῦ ἔργου, τὰ τεμάχια τοῦ πίθου ἐπανετέθησαν εἰς τὴν θέσιν των καὶ παχὺ στρώμα τῆς Μητρὸς Γῆς ἐκάλυψεν αὐτοὺς ἐκ νέου.

ΣΥΜΠΕΡΑΣΜΑΤΑ. Εἶναι διὰ τοῦ πρώτου βλέμματος σαφές, ὅτι ὁ τύμβος Κισσοῦ ἐδέχθη τοὺς νεκροὺς πτωχοῦ συνοικισμοῦ ἀγροτῶν καὶ ποιμένων. Ἡ σημασία του ἔγκειται μόνον εἰς τὰ ἔθιμα καὶ τὸν τρόπον ταφῆς. Οἱ ἐντὸς τῶν πίθων νεκροὶ ἴσως ἦσαν κάπως περισσότερον προνομιούχοι τῶν λοιπῶν. Φαίνεται ἐν τούτοις, ὡς νὰ πρόκειται περὶ μετακομιδῆς καὶ δευτερευούσης ταφῆς πάντων γενικῶς τῶν νεκρῶν, διότι οὐδὲ ἐνὸς ὁ σκελετὸς εὗρέθη κατὰ χώραν. Ἐπὶ πλέον τὰ ὀστέα ἦσαν πολὺ ὀλίγα, τὰ κρανία ἔλλιπῃ καὶ οὐδὲ ἐν ἑξ αὐτῶν εἰς κατὰστασιν ἐπιβάλλουσιν νὰ ἐξαχθῇ πρὸς ἀνθρωπολογικὰς παρατηρήσεις. Ὅτι οἱ διάφοροι περίβολοι ἀντιπροσωπεύουν χωριστὰς οἰκογενεῖας εἶναι πιθανόν, ἀλλ' οὐχὶ βέβαιον, ἀφοῦ, ὡς εἵπομεν, ἴσως πρόκειται περὶ δευτέρας τοποθετήσεως τῶν νεκρῶν ὑπὸ τὸν τύμβον.

Ἡ κεραμικὴ εἰς πάσας τὰς περιπτώσεις εἶναι πολὺ πενιχρῶς κατασκευῆς. Ὁ πηλὸς εἶναι συνήθως λευκωπός, κακῆς ὀπτήσεως καὶ ἄνευ χρωμάτων. Ἐνίοτε ὁ πηλὸς εἶναι σκοτεινόχρους καὶ ἀκάθαρτος, ὅποτε τὰ ἀγγεῖα

εἶναι βαρέα μετὰ παχέων τοιχωμάτων (πίν. 110γ). Σχήματά τινα (τῶν κυλίκων κυρίως) ἀνάγονται εἰς τὴν Μεσοελλαδικῆς παραδόσεως κατηγορίαν, ἐξ ἧς πηγάζουν καὶ αἱ Ἐφυραϊκαὶ κύλικες. Μερικὰ ἀγγεῖα, ὅπως τὰ ἀλάβαστρα πίν. 110β₁₋₂ καὶ 111β₃, ἀνήκουν εἰς τὸ α' ἡμῖσι τοῦ 15ου αἰῶνος (Μυκ. II Α πρώιμα). Μέρος δὲ τῆς ὑπολοίπου κεραμεικῆς ἀνήκει εἰς τὴν ὑστερωτέραν Μυκηναϊκὴν ἐποχὴν (Μυκ. III Α - Β). Εἶναι δὲ χαρακτηριστικόν, ὅτι οὐδὲν ἀγγεῖον δύναται νὰ ἀποδοθῇ εἰς τὴν ὑστάτην φάσιν (III C), ἥτις εἶναι σχεδὸν ἀνύπαρκτος ἐν τῇ περιοχῇ τῆς Πύλου.

Κατάλογος τῶν ἀνασυγκροτηθέντων ἀγγείων ἐκ τοῦ τύμβου Κισσοῦ.

Π ε ρ ί β ο λ ο ς Α.

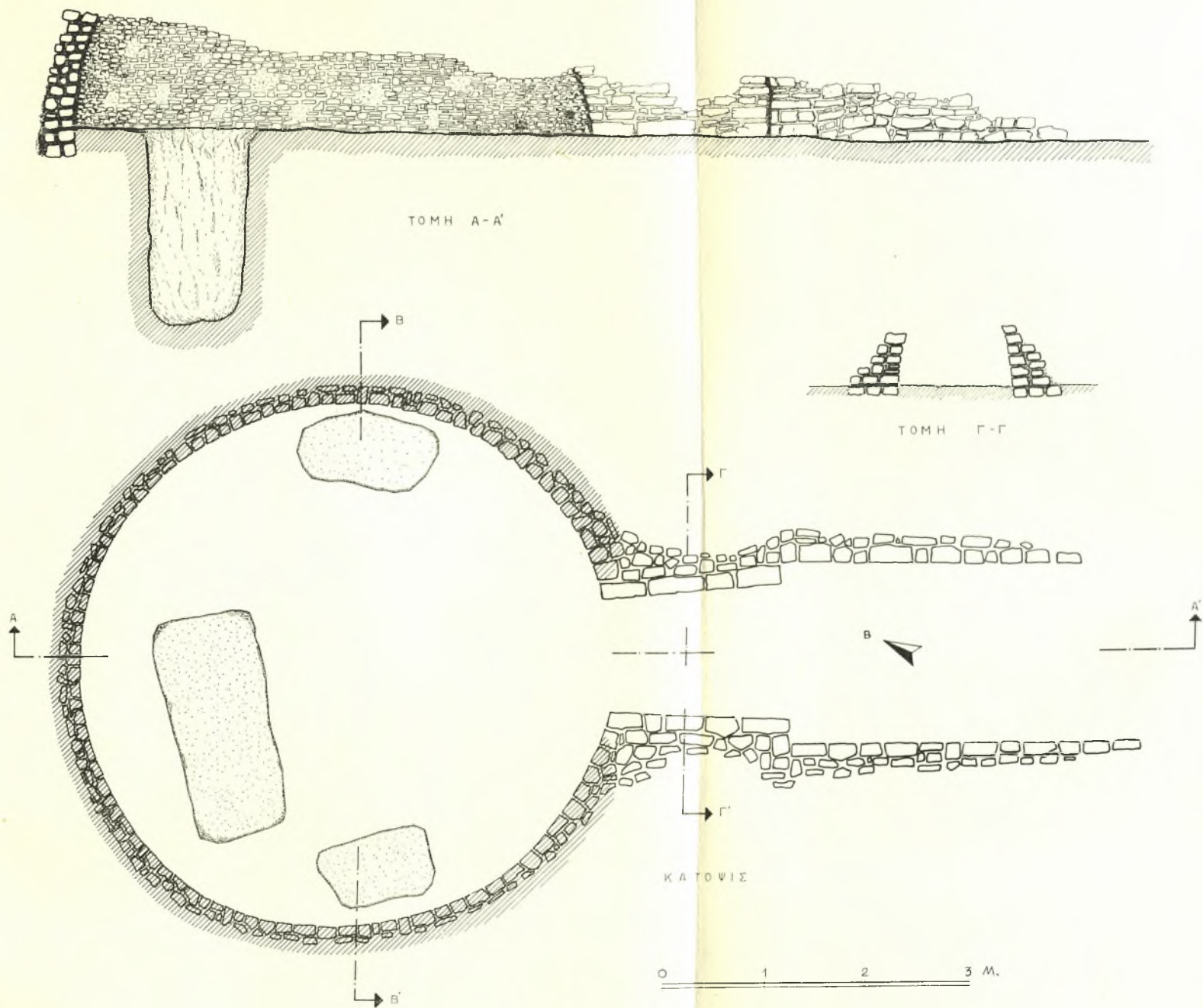
- 1) Κύλιξ δίωτος «Ἐφυραϊκοῦ» σχήματος. Πηλὸς λευκωπός. Κακὴ ὀπτησις. Ὑψος 0.14 (πίν. 110α₁).
- 2) Τρίωτον εὐρύστομον κυπελλοειδὲς ἀμφορείδιον. Λευκωπὸς κακῆς ὀπτήσεως πηλός. Ὑψος 0.11 (πίν. 110α₂).
- 3 - 4) Δύο ἀλάβαστρα τρίωτα μετὰ κυλινδρικῆς κοιλίας. Πηλὸς λευκωπός, μετρία ὀπτησις. Ὑψος 0.09 καὶ 0.08 (πίν. 110β₁₋₂).

Π ε ρ ί β ο λ ο ς Γ.

- 5) Πρόχους μετὰ λοξοτμήτου, εὐρέος στομίου. Πηλὸς καστανόφαιος ἀκάθαρτος. Παχέα τοιχώματα. Ὑψος 0.17 (πίν. 110γ).
- 6) Τρίωτον σταμνίον ὠχροῦ, κακῶς ὀπτημένου πηλοῦ. Ὑψος 0.23 (πίν. 111α₁).
- 7) Πρόχους φαιοῦ πηλοῦ μετὰ κυκλικοῦ στομίου. Ὑψος 0.225 (πίν. 111α₂).

Π ε ρ ί β ο λ ο ς Δ.

- 8) Δίωτον λεβήτιον ὠχροῦ πηλοῦ. Ὑψος 0.085 (πίν. 111β₁).
- 9) Ψευδόστομος ἀμφορεὺς λευκοῦ πηλοῦ. Ὑψος 0.085 (πίν. 111β₂).
- 10) Τρίωτον μικρὸν λεβητοειδὲς ἀλάβαστρον ὠχροῦ πηλοῦ. Ὑψος 0.05 (πίν. 111β₃).
- 11) Κύλιξ Ἐφυραϊκοῦ τύπου μετὰ λίαν χαμηλοῦ ποδός. Ὑψος 0.115. Ὁχρός, κακῶς ὀπτημένος πηλός (πίν. 111γ₁).
- 12 - 13) Δύο εὐρύστομα προχοῖδια μετὰ εὐρυνομένου λαιμοῦ καὶ κυκλικῶν χειλέων. Πηλὸς λευκὸς κακῆς ὀπτήσεως. Ὑψος ἐκάστου τῶν ἀγγείων 0.11 (πίν. 111γ₂₋₃).



Θολωτός τάφος Τουρλιδίτσας. Σωληνάριον Πύλου.

2. ΤΟΥΡΑΙΑΙΤΣΑ (Ὁριστικὴ δημοσίευσις).

Ἡ ἐξωτερικὴ ὄψις τοῦ τύμβου τούτου ἦτο αἰνιγματική. Ἐκαλύπτετο (καὶ καλύπτεται εἰσέτι, πλὴν τοῦ ἀνασκαφέντος τμήματος) ἀπὸ πυκνὴν βλάστησιν καὶ μεγάλα δένδρα δρυῶν εἰς τὴν Β. πλευράν. Ἐφαίνετο μέγας, ἀλλὰ δὲν ἦτο, διότι μόνῃ ἢ ἀπὸ Β. πρὸς Ν. διάμετρός του ἦτο σημαντικὴ (περὶ τὰ 40 μ.), ἐνῶ ἢ ἀπὸ Α. πρὸς Δ. ἦτο πολὺ μικροτέρα. Ἡ τοποθεσία εἶναι πετρώδης καὶ οἱ περὶ ἀγροὶ λεπτόγειοι. Μετὰ τινας δισταγμοὺς ἐδόθη εἰς τοὺς ἐργάτας ἐντολὴ νὰ ἀρχίσουν τὴν ἔρευναν εἰς τι σημεῖον ἐπὶ τῆς Ἀνατολικῆς πλευρᾶς τοῦ τύμβου. Πράγματι, ὀλίγας ὥρας βραδύτερον, ἀνεφάνησαν τὰ σημεῖα τοῦ δρόμου ἐνὸς θολωτοῦ τάφου.

Ὁ δρόμος οὗτος ἦτο τετειχισμένος κατὰ τὰς πλευράς, ἀλλ' ἦτο μικρῶν διαστάσεων. Ἡ ἐπίχωσίς του ἀπετελεῖτο ἐκ σκληροτάτου χώματος (ριτσινιάς) καὶ ἦτο ἀνάμεικτος μετὰ τινων λίθων. Περιεῖχεν ἄφθονα ὀστᾶ καὶ ὀδόντας βοοειδῶν καὶ τεμάχια μεγάλων χονδροειδῶν ἀγράφων πίθων ΜΕ παραδόσεως, μόνον εἰς τὸ ἐσώτατον μέρος, πρὸ τῆς θύρας. Ἡ ἀνασκαφὴ παρετάθη ἐπὶ τρεῖς μόνον ἡμέρας, διακοπεῖσα περὶ τὴν μεσημβρίαν τῆς τελευταίας ἡμέρας λόγω ἐπιδεινώσεως τοῦ καιροῦ, ἀλλ' ἐπαναληφθεῖσα βραδύτερον, κατὰ τὸ 1967, ὁπότε καὶ ἐπερατώθη. Τὰ ἐπιτευχθέντα ἀποτελέσματα ἦσαν τὰ ἀκόλουθα :

Τοῦ τάφου ἀνεσκάφη κατὰ τὴν πρώτην σκαφὴν ὁλόκληρος ὁ βραχὺς δρόμος, τὸ στόμιον καὶ μικρὸν τμήμα τῆς προσθίας θόλου (πίν. 106α), χωρὶς ὅμως νὰ φθάσωμεν εἰς τὸν πυθμένα τῶν δύο τελευταίων τμημάτων. Τὰ τοιχώματα τοῦ δρόμου εἶναι ἐπενδεδυμένα διὰ μικρῶν πλακωτῶν λίθων. Τὸ ἀριστερὸν τοίχωμα διατηρεῖται καλύτερον μέχρι μήκους 2.75 μ. ἀπὸ τῆς θύρας. Τὸ πλάτος τοῦ δρόμου εἶναι 1.70 μ. (πίν. 106β).

Τὸ στόμιον τοῦ τάφου στενοῦται πρὸς τὸ μέρος τῆς θόλου, ὥστε ἔχει κάτοψιν τραπεζίου. Τὰ τοιχώματα συγκλίνουν πρὸς τὰ ἄνω. Διατηροῦνται λείψανα ἀμελεστάτης τεχνίσεως καὶ εἰς τὰ δύο ἄκρα τοῦ στομίου (πίν. 107α). Ὁλόκληρος ἡ ἐπίχωσις ἐνταῦθα ἦτο πλήρης ὀστῶν ζώων καὶ πολλῶν ὀδόντων βοός, τοῦτο δὲ παρετηρήθη καὶ εἰς τὸ μικρὸν τμήμα τῆς θόλου, τὸ ὅποιον ἀνεσκάφη ὀπισθεν τῆς θύρας. Ὅμοῦ μετὰ τῶν ζωικῶν ὅμως ἐπῆρχον καὶ ἀνθρώπινα ὀστᾶ καὶ ὀστρακα ἀγγείων ἀχρώμων. Ταῦτα προέρχονται ἐκ τῆς ἀναμοχλεύσεως τοῦ τάφου, ἥτις φαίνεται νὰ εἶναι πλήρης. Τὰ ὀστᾶ τῶν ζώων, ἐπειδὴ συνοδεύονται καὶ ὑπὸ ἀνθρώπων, ἐρμηνευτέα ὡς λείψανα θινσιῶν ἢ τοῦλάχιστον νεκροδεῖπνων εἴτε ἐκ τῆς Μυκηναϊκῆς ἐποχῆς, εἴτε πιθανώτερον ἐκ μεταγενεστέρας, ἥτοι Ἑλληνικῆς καὶ Ἑλληνιστικῆς περιόδου, διότι εὐρέθησαν ὀστρακα τῶν περιόδων τούτων.

Τοῦ ἐσωτερικοῦ τῆς θόλου πολὺ μικρὸν τμήμα ἀνεσκάφη, ἀκριβῶς παρὰ τὴν θύραν. Πλησίον τοῦ ὑποτιθεμένου πυθμένος τῆς θόλου εὐρέθη χαλκοῦς

ἥλος, ἐκ ξίφους προφανῶς, μετὰ ἐπενδύσεως ἐκ φύλλου εὐτελοῦς χρυσοῦ, καὶ ἐν γλωσσοειδὲς μαχαίριον (ξυρόν). Εἶναι καλῆς διατηρήσεως, διατηρεῖ καὶ τοὺς τρεῖς ἥλους τῆς λαβῆς καὶ ἔχει μῆκος 0.205 (πίν. 107β).

Ἡ ἐπακολουθήσασα πλήρης ἀνασκαφὴ τοῦ τάφου δὲν ἀπέδωκε πολλὰ νεώτερα ἀποτελέσματα : Ὁ δρόμος τοῦ τάφου ἔδειξεν, ὅτι τὸ ἀρμολόγημα μεταξὺ τῶν πλακωτῶν λίθων τῆς ἐπενδύσεως ἐγίνετο διὰ λευκῶν χαλίκων (πίν. 108β) πρὸς διακοσμητικούς λόγους. Τοῦ στομίου τὰ τοιχώματα συγκλίνουσι τόσον ἰσχυρῶς πρὸς τὰ ἄνω, ὥστε ἴσως δὲν ἐπῆρχε καὶ ἀνώφλιον, ἀλλὰ τὸ στόμιον κατέληγε τριγωνικῶς ἄνω δίκην κουφιστικοῦ τριγώνου (πίν. 108α). Τοῦτο διαφαίνεται καὶ ἐκ τοῦ σχεδίου τοῦ τάφου (παρενθ. πίναξ Α, τομὴ Γ-Γ'), τὸ ὁποῖον ὁφείλεται εἰς τὸν ἀρχιτέκτονα τῆς Διευθύνσεως Ἀναστηλώσεως κ. Α. Βαζιριαντζίκην.

Ἡ πλήρης ἀνασκαφὴ τῆς θόλου ἔδειξεν, ὅτι ὁ τάφος ἀνήκει εἰς τὴν κατηγορίαν τῶν μικρῶν πριγκιπικῶν τάφων διαμέτρου 5 μέτρων (ὁ παρὼν ἀριθμεῖ 5.10 μ. διαμέτρου), ἐξ ὧν γέμει ἡ περιοχὴ τῆς Πύλου. Τὸ μέγιστον σφζόμενον ὕψος τῶν τοίχων τῆς θόλου (ἐναντι τῆς θύρας) εἶναι 1.20 μ. (πίν. 109α.β), οἱ δὲ λίθοι εἶναι πλακωτοί, μετρίων ἢ καὶ μικρῶν διαστάσεων.

Εἰς τὸ δάπεδον τῆς θόλου εὐρέθησαν δύο λακκοειδεῖς βόθροι δεξιὰ καὶ ἀριστερὰ τῆς εἰσόδου καὶ εἰς βαθὺς λάκκος εἰς τὸν μυχόν, ἐναντι τῆς θύρας (σχέδιον παρενθ. πίνακος Α καὶ πίν. 109α.β). Ὁ δεξιὸς βόθρος (1.10×0.50 μετὰ μεγίστου βάθους 0.50) καὶ ὁ ἀριστερὸς (1.10×0.60 μετὰ βάθους 0.40) οὐδὲν περιεῖχον, οὐδ' ὅσπου οὐδὲ λίθον πλὴν ἐλαχίστων ἀγράφων ὀστράκων. Ὁ λάκκος εὐρέθη σεσυλημένος. Αἱ διαστάσεις αὐτοῦ εἰς τὸ μέρος τῶν χειλέων ἦσαν 2.20×1.00 , εἰς δὲ τὸ Ν. ἄκρον εὐρέθησαν ἐν ἀταξίᾳ τρεῖς ἐκ τῶν ἄλλοτε καλυπτήρων αὐτοῦ πλακῶν. Ἡ μεγίστη ἔχει μῆκος 1 μ., πλάτος 0.50 καὶ πάχος 0.12. Τὸ βάθος τοῦ λάκκου ἔφθανε τὰ 1.60 μ. Εἰς τὰ ἀνώτατα στρώματα (15-20 ἐκ. ἀπὸ τοῦ δαπέδου) ἀνεφάνησαν ὀστρακὰ τινα καὶ σχεδὸν ἡμίσεια κύλιξ τοῦ Ἐφυραϊκοῦ τύπου (πίν. 112β₁). Καθ' ὅλην τὴν λοιπὴν ἐπίχωσιν ἀνεφαίνετο ἀπὸ καιροῦ εἰς καιρὸν ὀστρακὸν τι ἄγραφον. Ἐν χειλὸς σταμνοειδοῦς ἀγγείου ἐδείκνυε ταινίας καὶ πριονοειδῆ γραμμὴν δι' ἐρυθροκαστάνου χρώματος. Εἰς τὸν πυθμένα ἔκειντο ἐλάχιστα ἴχνη ὀσῶν ἢ ἀκριβέστερον τὰ ἀποτυπώματα τούτων ἐπὶ τοῦ ἐρυθρωποῦ πηλοῦ (ριτσινιά), ὅστις ἀσκεῖ ὀλεθρίαν διαβρωτικὴν ἐπίδρασιν. Τὰ ὀστρακα ἦσαν ἄγραφα καὶ κιτρινωποῦ ἢ λευκωποῦ πηλοῦ, γενικῶς δὲ πτωχῆς κατασκευῆς.

Ἐπὶ τοῦ δαπέδου τῆς θόλου, πλησίον τοῦ λάκκου, εὐρέθη τὸ μοναδικὸν λίθινον βέλος τοῦ τάφου. Ὑπεράνω ὅμως τοῦ λάκκου ἔκειντο τὰ ἀφρονώτατα εὐρεθέντα ἴχνη λατρείας, ἥτοι ὀστὰ μεγάλων ζώων (βοοειδῶν, χοίρων ἢ ἴσως καὶ ἄλλων ζώων) καὶ ὀστρακα μικρῶν καὶ μεγάλων ἀγγείων Ἑλλη-

νικῆς ἢ Ἑλληνιστικῆς ἐποχῆς (μεγάλαι λεκάναι ἢ κάδοι ἢ αἰχμηροὶ ἀμφορεῖς, ὅρα πίν. 113-114), ὧν μεταξὺ καὶ τεμάχια δακρυδόχων. Λίθινος λύχνος κολοβὸς ἐκ πορφύρου εὐρέθη ἐπὶ τοῦ χείλους τοῦ τάφου (πίν. 112γ).

Ἡ ὁλοκληρωτικὴ σύλησις τοῦ τάφου διαφαίνεται καὶ ἐκ τῆς πενίας εἰς κεραμεϊκὰ εὐρήματα. Μόνον τρία ἀγγεῖα κατέστη δυνατόν νὰ ἀνασυγκροτηθῶσιν, εἰς τρίωτος πιθαμορεὺς, μία κύλιξ Ἐφυραϊκοῦ τύπου καὶ εἰς ἄωτος κύαθος (πίν. 112α.β₁₋₂). Οὐδὲν γραπτὸν ἀγγεῖον περιεσώθη, ἀλλὰ τὸ σύνολον τῶν εὐρημάτων (συμπεριλαμβανομένου καὶ τοῦ λιθίνου λύχνου πίν. 112γ καὶ τοῦ γλωσσοειδοῦς ξυροῦ πίν. 107β, ὅπερ μετὰ τὸ 1400 π. Χ. ἐξαφανίζεται)¹ δεικνύουν τὴν χρονικὴν τοποθέτησιν τοῦ τάφου. Ἀνήκει εἰς τὴν Μυκ. II καὶ III Α ἐποχὴν, ἥτοι καλύπτει ὁλόκληρον τὸν 15ον π. Χ. αἰῶνα, ἐπιζήσας πιθανῶς καὶ κατὰ τὴν ἀμέσως ἐπομένῃν περίοδον. Ὁ πιθαμορεὺς (πίν. 112α), τὸ ἀρχαιότερον ἀγγεῖον τοῦ τάφου, εἶναι τυπικὸν δείγμα τῶν μέσων τοῦ 15ου αἰῶνος (Μυκ. II Β).

Ὅ,τι προσδίδει ἰδιαιτέραν σημασίαν εἰς τὸν ἄλλως πενιχρὸν τάφον εἶναι πρῶτον τὸ ἰδιότυπον σχῆμα τῆς εἰσόδου του καὶ εἶτα ἡ διὰ μίαν εἰσέτι φορὰν πιστουμένη λατρεία τῶν Μυκηναϊκῶν νεκρῶν κατὰ τοὺς Ἑλληνικοὺς χρόνους. Τὸ ἀρχιτεκτονικὸν τοῦ τάφου ἐνδιαφέρον συνίσταται εἰς τὴν πιθανῶς τριγωνικὴν μορφήν τοῦ στομίου του, οὗ τὸ ἄνοιγμα ἡλαττοῦτο ἐφόσον προεχώρει πρὸς τὸ ἐσωτερικὸν τοῦ τάφου. Πράγματι, ἐνῶ τὸ πλάτος τοῦ στομίου ἐξωτερικῶς μετρεῖ 1.35 μ. εἰς τὸ ἐσωτερικὸν μέρος ἐλαττοῦται εἰς 1.15 μ. Εἰς τὸ μέσον τοῦ στομίου τὸ πλάτος εἰς τὸ δάπεδον εἶναι 1.20, ἐνῶ εἰς 55 ἑκατοστῶν ὕψος (διότι τόσον μόνον ὕψος διατηρεῖται εἰς τὸ δεξιὸν τοίχωμα) τὸ πλάτος ἐλαττοῦται εἰς 1 μέτρον.

Ὡς πρὸς τὴν λατρείαν τῶν νεκρῶν, αὕτη πιστοῦται καὶ εἰς τὸν δρόμον καὶ εἰς τὸ στόμιον καὶ ἐντὸς τῆς θόλου, ὡς ἐλέχθη. Ἐκ τῶν ἀφιερωθέντων ἀγγείων οἱ δῶρυπύθμενοι ἀμφορεῖς τοῦ οἴνου εἶναι ἤδη καλῶς γνωστοὶ ἐκ τῆς νεκροπόλεως Βολιμιδίων, ἐνθα ὁ τελευταίως εὐρεθεῖς² εἶναι ἐνεπίγραφος Ἐκ τοῦ παρόντος τάφου ἔχομεν τὸ δεύτερον παράδειγμα: Εὐμέγεθες τεμάχιον καδοειδοῦς ἀγγείου συγκολληθὲν ἐκ τριῶν θραυσμάτων ἔφερεν ἐκτεταμένην ἐπιγραφὴν (πίν. 114β). Δυστυχῶς εἰς ἀμφοτέρως τὰς περιπτώσεις ἡ ἀνάγνωσις τῶν ἐπιγραφῶν δὲν κατέστη δυνατή. Εἰς τὴν παροῦσαν ἐπιγραφὴν ἔχομεν νὰ κάμωμεν μὲ κεφαλαιογράμματα γραφὴν ἴσως τοῦ τρίτου, ἂν μὴ καὶ τοῦ τετάρτου π. Χ. αἰῶνος. Ἀλλὰ μόνον ἐν ἡ δύο γράμματα δύνανται νὰ ἀναγνωρισθῶσι μετὰ τινος ἀσφαλείας. Ἡ αἰτία εἶναι αἱ διαβρωτικαὶ ἰδιότητες τοῦ κοκκινωποῦ πηλοῦ, ὧν πείραν ὁδνηρὰν ἔχομεν

¹ Ὅρα τὴν ἱστορίαν τοῦ ὁργάνου τούτου μετὰ περαιτέρω βιβλιογραφίας ἐν *Archaeologia HomERICA* τεύχος Β', σ. Β 32, εἰκὼν 13 g καὶ σημ. 209 (MARINATOS).

² Κεφαλοβρύσου τάφος 2, ὅρα Ἔργον 1964, σ. 80 ἐξ.

πολλαχόθεν οἱ ἀρχαιολόγοι, διότι κατατρώγει καὶ τὴν ἐπιφάνειαν τῶν ἀγγείων εἰς ἀρκετὸν βάθος. Τοῦτο εἶναι δυστύχημα, διότι ἐνῶ εἰς τὴν περιπτωσιν τοῦ ἀμφορέως Κεφαλοβρύσου πρόκειται περὶ προελεύσεως καὶ ποιότητος τοῦ οἴνου προφανῶς, ἐνταῦθα σχεδὸν ἀσφαλῶς πρόκειται περὶ ἀφιερώσεως. Ἀπωλέσθη οὕτω σημαντικὴ εὐκαιρία, ἐξ ἧς θὰ ἐμανθάνομέν τι θετικώτερον περὶ τῆς ἐν Μεσσηνίᾳ ἐντατικῶς ἀσκουμένης λατρείας τῶν Μυκηναϊκῶν νεκρῶν, περὶ ἧς ἤδη ἐπανειλημμένως ἔχομεν διαλάβει¹.

Κατάλογος τῶν ἀγγείων τοῦ τάφου Τουρλιδίτσας.

- 1) Εὐμεγέθης τρίωτος ἀμφορεὺς συγκολληθεὶς ἐκ πληθώρας τεμαχίων εὐρεθέντων πανταχοῦ τοῦ τάφου. Πηλὸς ὥχρὸς μετρίως ὀπτήσεως. Ὁ λαίμμος μᾶλλον στενός. Λαβαὶ εὐμεγέθεις τοξοειδεῖς μετὰ μεσαίας νευρώσεως. Ἐλάχιστα ἵχνη ἐρυθροῦ χρώματος ἐπὶ τῶν ὤμων καὶ πριονοειδοῦς γραμμῆς ἐπὶ τῶν χειλέων. Ὑψος 0.46 (πίν. 112α).
- 2) Εὐμεγέθης δίωτος κύλιξ μετὰ μετρίως ὑψηλοῦ ποδός. Πηλὸς ὥχρὸς. Ἑλλιπής. Εὐρέθη εἰς τὰ ἀνώτερα στρώματα τοῦ λάκκου τοῦ τάφου. Ὑψος 0.175. Διάμετρος 0.11 (πίν. 112β₁).
- 3) Ἄωτος κύαθος ἐξ ἀπλοῦ πηλοῦ. Ἑλλιπής. Διάμ. 0.11 (πίν. 112β₂).
- 4) Λίθινος λύχνος ἐκ πορφύρου σκοτεινοῦ χρώματος. Ἑλλιπής καὶ λίαν διαβεβρωμένος τὴν ἐπιφάνειαν. Διάμετρος 0.14 (πίν. 112γ).
- 5) Δίωτον εὐμέγεθες καδοειδὲς ἀγγεῖον Ἑλληνιστικῆς ἐποχῆς συγκροτηθὲν κατὰ τὸ ἄνω ἥμισυ, ἀλλὰ μετὰ πολλῶν χασμάτων. Πηλὸς ἀπλοῦς ἄχρους. Διάμετρος τῶν χειλέων 0.25 (πίν. 113α).
- 6) Τὸ κατώτατον μέρος μεγάλου καὶ εὐρέος ὀξυπυθμένου ἀμφορέως ἢ πίθου ἐξ ἀπλοῦ πηλοῦ ἀκαθάρτου μετὰ τεμαχίων τετριμμένης κεράμου. Ἴσως χρονολογητέον εἰς ἀρχαϊκὴν περίοδον. Διάμετρος εἰς τὸ σημεῖον τοῦ σφζομένου ὕψους 0.42 (πίν. 113β).
- 7) Τὸ κάτω ἥμισυ αἰχμηροῦ ἀμφορέως ἐξ ἀπλοῦ πηλοῦ, Ἑλληνιστικῆς ἐποχῆς. Σφζόμενον ὕψος 0.33 (πίν. 113γ).
- 8) Τὸ ἥμισυ περίπου εὐμεγέθους καδοειδοῦς ἀγγείου ἐξ ἀπλοῦ πηλοῦ. Ἦτο ἀρχαϊκὸν τεθραυσμένον, διότι διατηρεῖ μολύβδινον σύνδεσμον. Κατὰ τὸν πυθμένα ὀπὴ ἐκροῆς εἰς τὸ τοίχωμα τῆς κοιλίας. Ἑλληνιστικῆς ἐποχῆς. Ὑψος 0.285 (πίν. 114α).
- 9) Ὅστρακον ἐκ καδοειδοῦς ἀγγείου ὁμοίου πρὸς τὸ προηγούμενον. Πηλὸς ἀπλοῦς. Δεῖσιμα ἐπιγραφῆς ἐπὶ τῆς ἐξωτερικῆς ἐπιφανείας. Μέγιστον μῆκος 0.27 (πίν. 114β).

ΣΤΥΡΙΑΔΩΝ ΜΑΡΙΝΑΤΟΣ

¹ Ὁρα κυρίως Das Altertum 1, 1955, 147 ἐξ.



α. Ὁ τύμβος Κισσοῦ ἐξ Α.



β. Ὁ τύμβος Κισσοῦ ἐκ ΝΑ. κατὰ τὰ πρῶτα στάδια τῆς ἀνασκαφῆς.



α. Τύμβος Κισσοῦ. Ἐξ ἀρ. πρὸς δεξ. οἱ περίβολοι Δ, Γ, Β καὶ Α.
Κάτω τὸ ὑπὸ τοῦ ἰδιοκτιήτου καταστραφέν τμήμα.



β. Τύμβος Κισσοῦ ἐξ Α. Κάτω τὸ λείψανον τοῦ περιβόλου Α καὶ ἀνώτερον
ὁ περίβολος Β, εἰς τὸ βάθος δ' οἱ λοιποί.



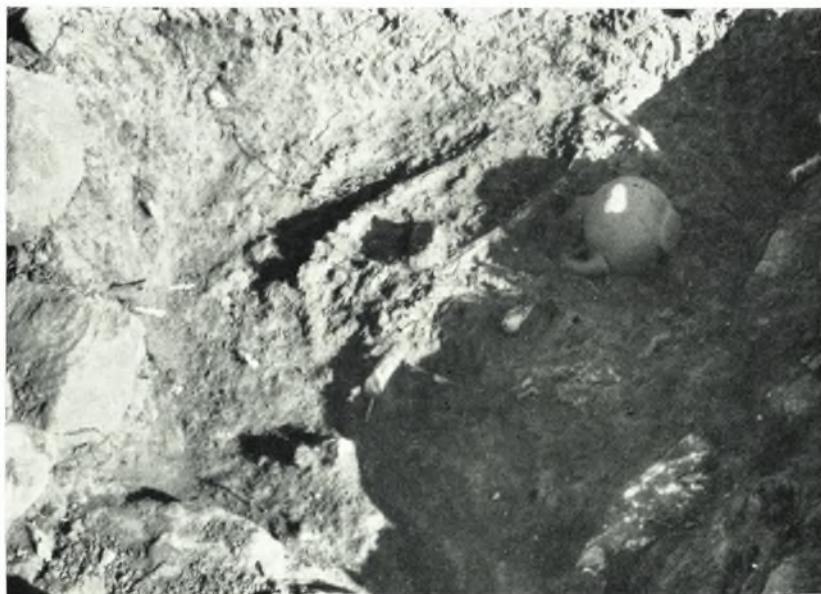
α. Τύμβος Κισσοῦ. Ἀγγεῖα κατὰ χώραν εἰς τὸ Δ. τοῖχωμα τοῦ περιβόλου Α.



β. Τύμβος Κισσοῦ. Ἀριστ. τὸ λείψανον τοῦ περιβόλου Α. Εἰς τὸ μέσον ὁ περιβόλος Β καὶ ὀπισθεν τούτου οἱ λοιποί.



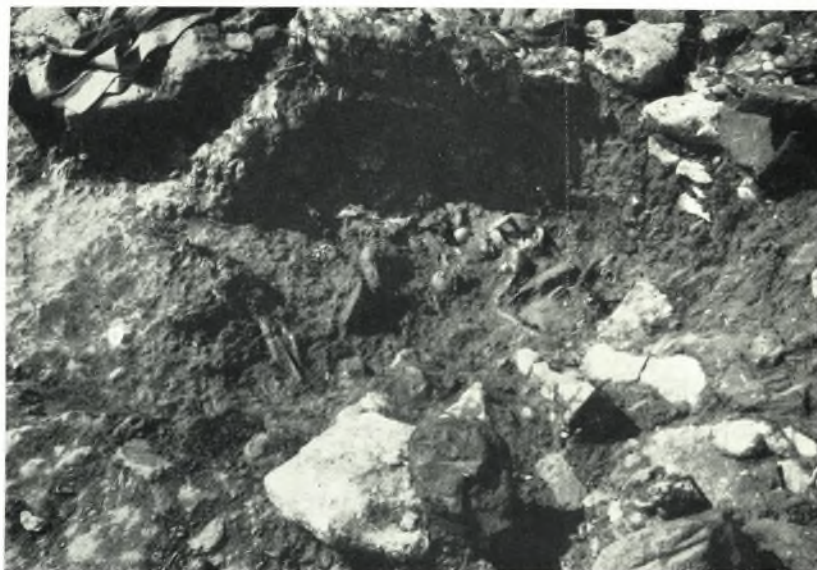
α. Τύμβος Κισσοῦ. Περίβολος Γ' μετ' ἐλαχίστων λειψάνων
δύο ὑπερχειμένων σκελετῶν.



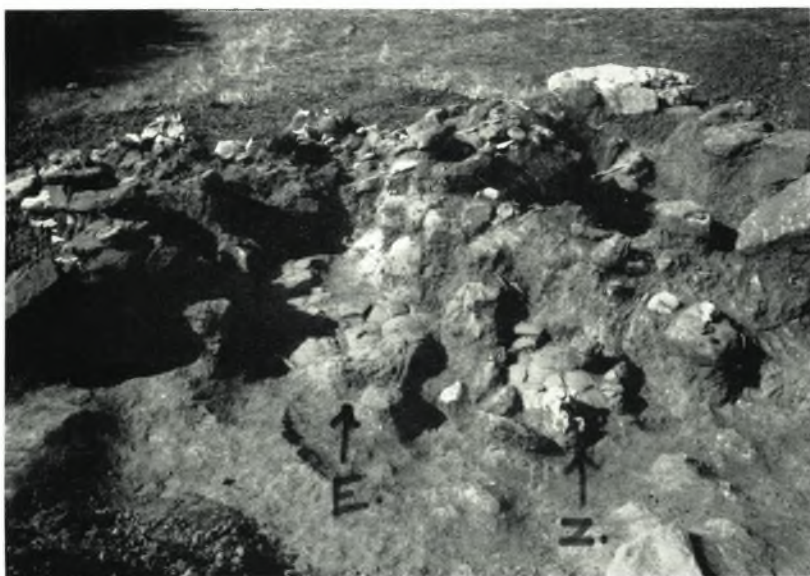
β. Τύμβος Κισσοῦ. Τὰ λείψανα τοῦ κατωτέρου σκελετοῦ τοῦ τάφου Γ'
μετὰ πρῶχον καὶ ποτηρίου (ἀοράτου ἐνταῦθα).



α. Τύμβος Κισσοῦ. Μικρὸς κιβωτόσχημος τάφος
μεταξὺ τῶν ταφικῶν περιβόλων Γ' καὶ Δ'.



β. Τύμβος Κισσοῦ. Περιβόλος Δ'. Ὅρατά μικρά τινα
ἀγγεῖα καὶ λείψανα ὀστέων.



α. Τύμβος Κισσοῦ. Οἱ πῖθοι Ε καὶ Ζ.



β. Τύμβος Κισσοῦ. Ταφή ἐντὸς τοῦ πυθμένου τοῦ πῖθου Ζ.



α. Τουρλιδίτσα. Ὁ θολωτὸς τάφος ἐκ Α. Κάτω ἢ θόλος,
ἄνω ὁ δρόμος μετὰ τειγίσεως.



β. Τουρλιδίτσα. Ὁ δρόμος τοῦ θολωτοῦ τάφου ἐξ Α.
μετὰ τῶν λειψάνων τῆς διπλῆς τειγίσεως.



α. Τουρλιδίτσα. Ὁ τάφος ἐξ Α. δεικνύων τὸν δρόμον
καὶ τὴν θύραν τῆς θόλου.



β. Τουρλιδίτσα. Ξυρὸν εὐρεθὲν εἰς τὴν ἐπίχωσιν τῆς θόλου.



α. Δρόμος καὶ στόμιον τοῦ τάφου Τουρλιδίτσας
πλήρως ἀνεσκαμμένα.



β. Τουρλιδίτσα. Τοῖχος τῆς δεξιᾶς πλευρᾶς τοῦ δρόμου.
Ἀρμολόγησις διὰ λευκῶν χαλίκων.



α. Τουρλιδίτσα. Ἡ θόλος τοῦ τάφου ἐκ τοῦ ὀπισθίου (Δυτικοῦ) μέρους.



β. Τουρλιδίτσα. Ἡ θόλος τοῦ τάφου ἐκ τοῦ Ἀνατολικοῦ μέρους. Ὅρατὰ τὸ στόμιον καὶ τὸ δάπεδον τῆς θόλου.





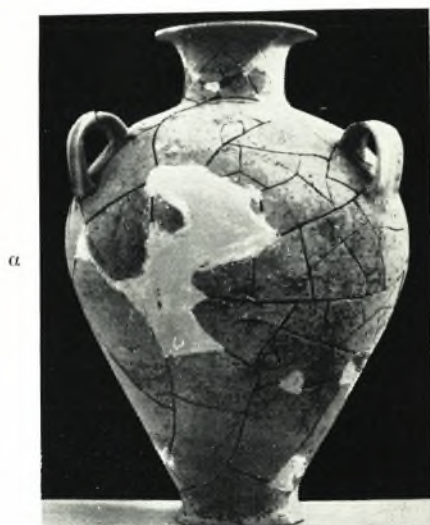
1 2
α. Κισσοῦ. Περιβόλος Γ.



1 2 3
β. Κισσοῦ. Περιβόλος Δ.



1 2 3
γ. Κισσοῦ. Περιβόλος Δ.



α - γ. Τουρλιδίτσα. Θολωτός τάφος.



α



β

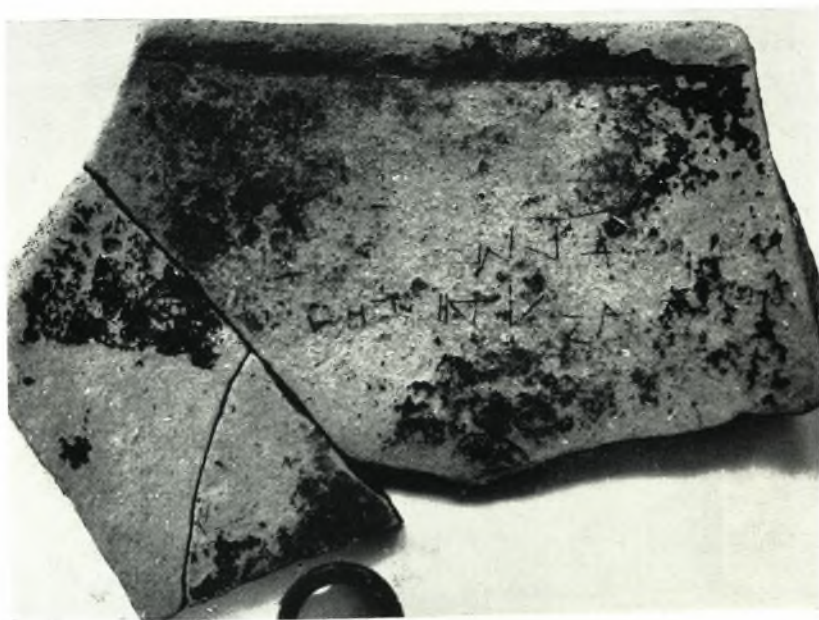


γ

α - γ. Τονοιδίτσα. Θολωτός τάφος.



α



β

α - β. Τουρλιδίτσα. Θολωτός τάφος.