

11. ΑΝΑΣΚΑΦΗ ΚΕΦΑΛΟΥ ΑΜΒΡΑΚΙΚΟΥ

(Πίν. 86 - 89)

Εἰς τὸν Κέφαλον συνεχίσθη ἡ ἀνασκαφὴ τῆς τρικλίτου βασιλικῆς, τῆς ὁποίας κατὰ τὸ παρελθὸν ἔτος εἶχεν ἀποκαλυφθῆ τὸ ἀνατολικὸν τμήμα καὶ ὁ εἰς τὸν χῶρον τοῦ ἱεροῦ αὐτῆς ἰδρυμένος μεταγενέστερος ναῖσκος.

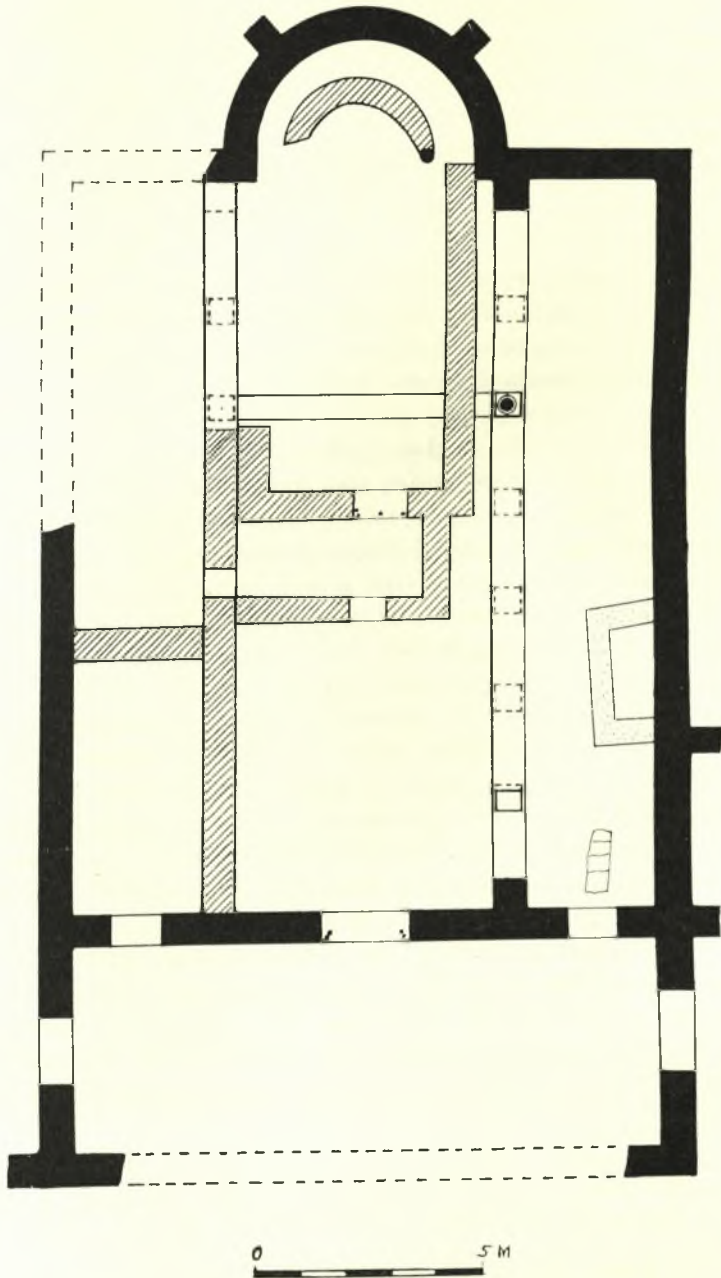
Κατὰ τὴν ἐφετεινὴν ἔρευναν¹ ἐπεραιώθη ἡ ἀποκάλυψις τοῦ κυρίως ναοῦ καὶ ἀπεχωματώθη κατὰ τὸ μέγιστον μέρος τοῦ ὁ νάρθηξ. Αἱ διαστάσεις τοῦ κυρίως ναοῦ (εἰκ. 1) εἶναι 15.85 × 12.90 μ., τοῦ νάρθηκος τὸ πλάτος εἶναι 4.50 μ. Ἐντὸς τοῦ κυρίως ναοῦ ἀπεκαλύφθη καθ' ὄλον τὸ μῆκος τοῦ ὀνότιος στυλοβάτης, πλάτους 0.70 μ. Πέρα τοῦ στυλοβάτου ἐξέχουν ἕκ τοῦ ἀνατολικοῦ καὶ τοῦ δυτικοῦ τοίχου ἀντιστοιχῶς κατὰ 0.70 μ. ἀνὰ μία παραστάς. Ἐπὶ τοῦ στυλοβάτου εἶχεν εὐρεθῆ κατὰ χῶρον, κατὰ τὴν περυσινὴν ἀνασκαφὴν, βάσις κίονος². Ἡ θέσις ἑτέρου κίονος προσδιωρίσθη εἰς ἀπόστασιν ± 2.00 μ. ἕκ τῆς δυτικῆς παραστάδος, εὐρεθείσης κατὰ χῶρον μαρμαρίνης πλίνθου, ἐπὶ τῆς ὁποίας ἠδράζετο ἡ βάσις τοῦ κίονος. Ὁ βόρειος στυλοβάτης τῆς βασιλικῆς, δυτικῶς τοῦ πέρυσιν ἀποκαλυφθέντος μέρους του κεῖται ὑπὸ μὴ διαλυθέντα τοίχον τοῦ νεωτέρου ναῖσκου³, ὅστις καὶ ἀποκρύπτει σωζόμενα τυχὸν μέλη τῆς βορείου κιονοστοιχίας. Ἐπὶ τῇ βάσει τοῦ μήκους τοῦ πρώτου ἀπὸ Δ. μετακιονίου καὶ τῆς κατὰ χῶρον σωζομένης βάσεως, εἰς ἀπόστασιν 5.13 μ. ἀπὸ τοῦ ἀνατολικοῦ τοίχου, συμπεραίνω, ὅτι ἢ ἐπὶ τοῦ στυλοβάτου κιονοστοιχία ἀπετελεῖτο ἕξ ἕξ κίωνων, τὰ μεταξόνια τῶν ὁποίων θὰ εἶχον μῆκος 2.00 - 2.20 μ.

Ὁ νάρθηξ, μήκους 12.90 μ. καὶ πλάτους 4.50 μ., φέρει τρεῖς θύρας ἐπικοινωνίας πρὸς τὸν κυρίως ναόν, ἀντιστοιχούσας πρὸς ἕκαστον τῶν τριῶν κλιτῶν. Ἐκ τούτων ἡ μεσαία, ἡ βασιλείος δηλ. πύλη, εἶναι εὐρυτέρα τῶν ἄλλων, διεσώθη δὲ αὐτῆς καὶ τὸ λίθινον κατώφλιον μὲ τοὺς τόρμους διὰ τοὺς στροφεῖς τῶν θυροφύλλων. Δύο ἄλλαι θύραι ἀνοιγόμεναι εἰς τὰς στε-

¹ Τῆς ἀνασκαφῆς μετέσχον καὶ ἐφέτος ἡ πτυχιούχος τῆς Φιλοσοφικῆς Σχολῆς δ. Μαρία Μηλίγκου ὡς καὶ ἡ ἕκ Ταυλάνδης ἱστορικός τῆς τέχνης δ. Sawana Panjarit, ἐπίσης δὲ ὁ τελειόφοιτος τῆς Φιλοσοφικῆς Σχολῆς κ. Κωνσταντῖνος Κατσᾶνος.

² ΠΑΕ 1965, σ. 82, πίν. 100α.

³ ΠΑΕ 1965, σ. 80.

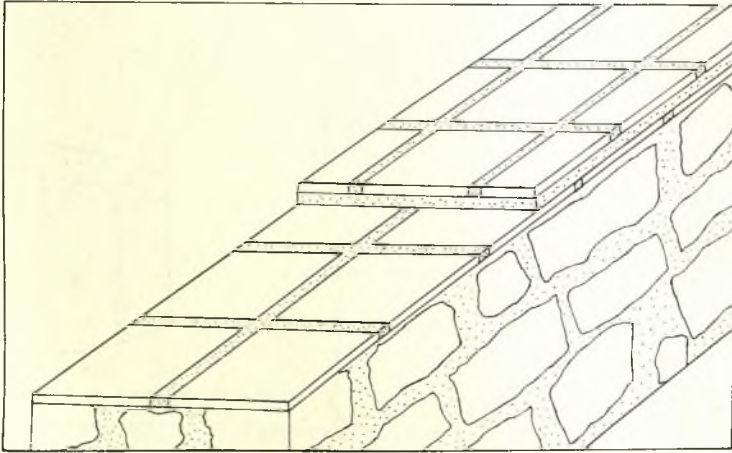


Εἰκ. 1. Κάτοψις βασιλικῆς Κεράλου.

νάς πλευράς τοῦ νόρθηκος ὁδήγουν πιθανῶς εἰς προσκτίσματα προσκεκολλημένα βορειοδυτικῶς καὶ νοτιοδυτικῶς τῆς βασιλικῆς.

Τὸ δάπεδον τοῦ μέσου κλίτους ἦτο ἐστρωμένον, ὡς καὶ τὸ τοῦ πρεσβυτερίου¹, διὰ ψηφιδωτοῦ. Δυστυχῶς καὶ ἐνταῦθα διεσώθησαν ἐλάχιστα μέρη, εἰς ἐν τῶν ὁποίων μόλις διακρίνεται τμῆμα πλέγματος (πίν. 86α), ἀνήκοντος πιθανῶς εἰς πλαίσιον διαχώρου. Εἰς περισσότερα, ὅμως, σημεῖα σώζεται τὸ ἐκ κορασανίου ὑπόστρωμα τοῦ ψηφιδωτοῦ δαπέδου.

Ἡ τοιχοδομία εἶναι ἡ συνήθης εἰς τὰς παλαιοχριστιανικὰς βασιλικὰς, δηλαδὴ κοινὴ λιθοδομὴ μὲ παρεμβολὴν ζωνῶν ἐκ πλίνθων. Καλύτερον σω-



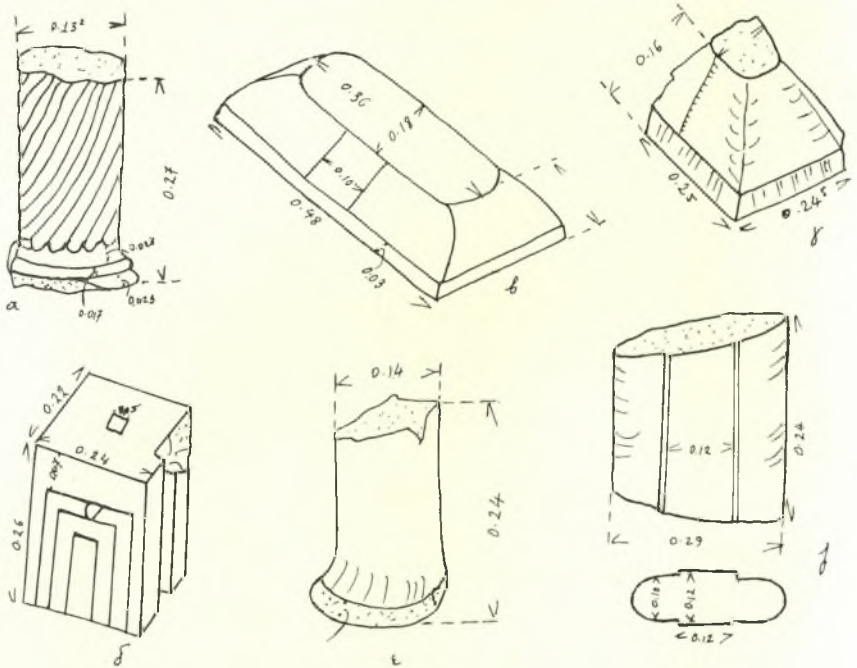
Εἰκ. 2. Τμῆμα τοῦ βορείου τοίχου.

ζόμενον τμῆμα — τοῦ βορείου ἐξωτερικοῦ τοίχου — φθάνον εἰς ὕψος 1.35 μ. περίπου, παρουσιάζει, ἀκριβέστερον, ἀργολιθοδομὴν μέχρις ὕψους 0.70 - 0.80 μ. ἀκολούθως δὲ ζώνην ἐκ δύο στρώσεων πλίνθων (πίν. 86β). Αἱ πλίνθοι εἶναι τετράγωνοι, πλευρᾶς 0.27 μ. καὶ πάχους 0.03 μ., ἦσαν δὲ τοποθετημέναι κάτω μὲν ἀκέραιαι εἰς διπλὴν σειρὰν, ἄνω δὲ εἰς ἀπλὴν σειρὰν ἀκέραιαι εἰς τὸ μέσον τοῦ τοίχου καὶ ἡμίσειαι ἐκατέρωθεν τῆς μεσαίας. Τὸ διάμεσον κονίαμα εἶναι πάχους 0.06 μ. (εἰκ. 2).

Ἐκ τῶν μαρμαρίνων ἀρχιτεκτονικῶν μελῶν ἦλθον εἰς φῶς: τὸ ἥμισυ κιονοκράνου μετ' ἐπιθήματος (μέγ. σ. μῆκ. 0.37 μ.) ὅμοιον πρὸς τὸ πέρυσιν

¹ Βλ. ΠΑΕ 1965, σ. 80, πίν. 98α.β καὶ 99α.

ἀκέραιον εὐρεθὲν (πίν. 87α)¹, τεμάχια ἀρραβδώτων κίωνων, βάσεων μετὰ συμφυοῦς πλίνθου, ἐπιθήματος ἀκοσμήτου, ἀμφιγλύφων θωρακίων, πεσοίσκων τέμπλου με ἐγκοπὴν κατὰ τὴν μίαν των πλευρὰν διὰ τὴν ὑποδοχὴν θωρακίων, κατὰ τὰς λοιπὰς δὲ με διακόσμησιν ἐκ κυματίων σχηματιζόντων ὀρθογώνια ὁμόλογα πλαίσια (εἰκ. 3δ)· ὁμοίως βάσις κίονος σωζομένη κατὰ τὸ



Εἰκ. 3. Μαρμάρινα ἀρχιτεκτονικά μέρη.

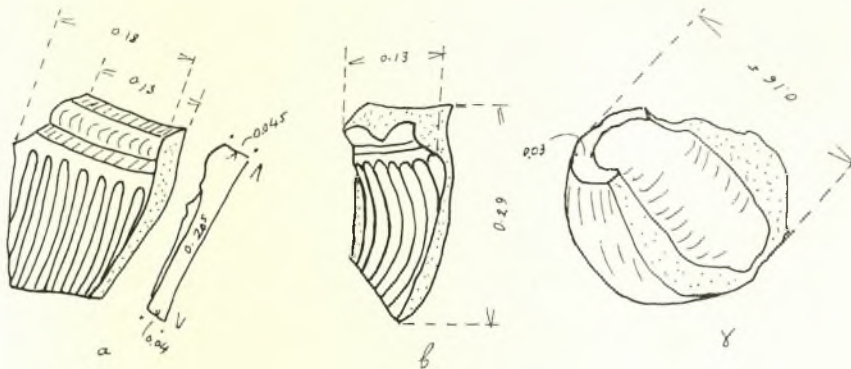
ἤμισυ, ὁμοία πρὸς τὴν πέρουσι κατὰ χώραν εὐρεθεῖσαν², ἣ ὁποία ἦτο ἐντετειχισμένη εἰς τὸν βόρειον τοῖχον τοῦ νεωτέρου ναῖσκου παρὰ τὴν θέσιν τοῦ τέμπλου τῆς βασιλικῆς (πλευρὰ πλίνθου 0.50 μ., ἄνω διάμετρος 0.40 μ.). Ἐπίσης εὐρέθησαν μαρμάρινοι ἀμφικιονίσκοι παραθύρων καὶ ἀμφικιονόκρανα ἀκόσμητα ἀκέραια καὶ μή (εἰκ. 3ζ, β, γ καὶ πίν. 87β), κιονόκρανον

¹ ΠΑΕ 1965, σ. 83 καὶ εἰκ. 3, 4. Ὅμοια ἰωνικά κιονόκρανα μετ' ἐπιθήματος βλ. ἐν P. LEMERLE, *Philippe et la Macédoine orientale*, Paris 1945, σ. 404 καὶ πίν. V b, XXVIII₁₁ καὶ R. SCRANTON, *Mediaeval Architecture in the Central Area of Corinth*, ἐν *Corinth XVI* (1957), σ. 109 καὶ πίν. 25, 50, 51.

² ΠΑΕ 1965, σ. 82 καὶ πίν. 100α.

ἀμφικιονίσκου παραθύρου κορινθιάζον ἀποκεκρουμένον (πίν. 87γ) καὶ ἄφθονα τεμάχια θαλοπινάκων πάχους 3-5 χιλ.

Ἐκ τῶν λειτουργικῶν κατασκευῶν εὐρέθησαν τεμάχια τῆς καλυπτηρίου πλακῶς τῆς Ἀγίας Τραπεζῆς μὲ βαθεῖαν γλυφὴν εἰς τὴν ἔξωτερικὴν παρεῖαν τοῦ χεῖλους καὶ ἕτερα μὲ λοξότιμητον παρυφὴν ἀνήκοντα εἰς ἄλλην τράπεζαν, ἅπαντα ὅμοια πρὸς τὰ πέρυσιν εὐρεθέντα¹, ὡς καὶ τεμάχια λεπτῶν ἀρραβδῶτων κιονίσκων, διαμέτρου 0.12-0.125 μ. Εἰς τοὺς κίονας τοῦ κιβωρίου τῆς Ἀγίας Τραπεζῆς ἀνήκον πιθανῶς τμήμα στρεπτοῦ κιονίσκου



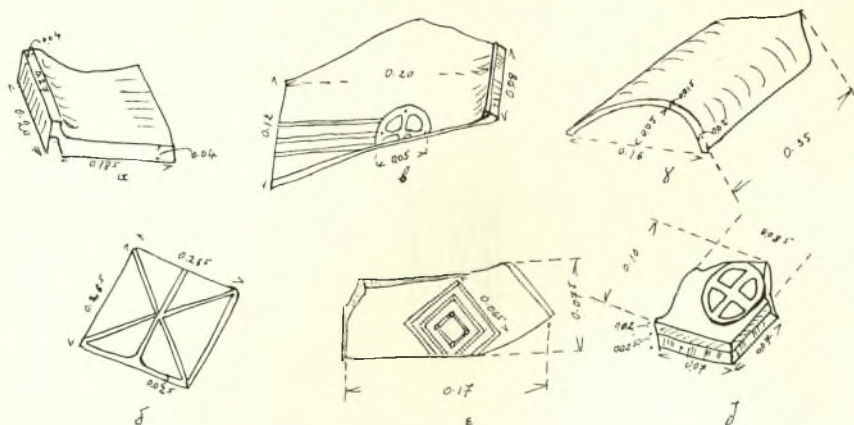
Εἰκ. 4. Τεμάχια μαρμαρίνων λεκανῶν.

(εἰκ. 3α) καὶ μικρὸν κιονόκρανον (ὑψ. 0.245, κάτω διαμ. 0.23 μ.)· τοῦτο φέρει τέσσαρα σαρκώδη ἀδιακόσμητα φύλλα ἀνακαμπτόμενα καὶ διαμέσως ἀνάγλυφον κόσμημα ὁμοιάζον πρὸς κρινάνθημον. Εἰς τὸ μέσον ἐκάστης τῶν πλευρῶν τοῦ ἄβacos ἐξέχει ἀπόφυσις (πίν. 88α). Ἐχομεν ἐπίσης τεμάχια μαρμαρίνων ἀκοσμητῶν λεκανῶν καὶ λεκάνης περιοργαντηρίου μὲ ἑλικοειδεῖς ἔξωτερικῶς ραβδώσεις (εἰκ. 4, α, β, γ, πίν. 87δ). Ἐνδιαφέρον μεταξὺ τῶν μαρμαρίνων κινητῶν εὐρημάτων εἶναι ἀρχαῖον, κοῖλον, ἡλιακὸν ὥρολόγιον (πίν. 88β)². Τοῦτο φέρει, ὡς συνήθως, εἰς τὸ κοῖλον ἑπτὰ ἐγκαράκτους ἀκτῖνας, περὶ τὸ μέσον δὲ τοῦ κοίλου ἐγκαρσίαν κυκλικὴν αὐλακα. Ὡς γνωστὸν ἢ ἐπὶ τῶν ἀκτίνων πίπτουσα σκιά τῆς πρὸς τὸν πόλον τῆς οὐρανίου σφαίρας διευθυνομένης ράβδου ἐσημείωνε τὴν ὥραν, ἢ δὲ ἐγκαρσία αὐτὰς ἐδήλου τὴν ἰσημερίαν. Τὴν κάθετον προσθίαν ὄψιν τοῦ ὥρολογίου κοσμεῖ ἀνάγλυφος σύνθεσις εἰκονίζουσα δύο ἀντωπὰς ἀνδρικός μορφὰς εἰς ζωρῶν

¹ ΠΑΕ 1965, σ. 81 καὶ πίν. 99β καὶ 100β.

² Τὸ ὥρολόγιον μετακομισθὲν ὑπὸ τοῦ ἐφόρου Ἀρχαιοτήτων Πελοποννήσου κ. Ε. Μαστροκόστα ἀπόκειται σήμερον εἰς τὸ Μουσεῖον Θυρρείου.

κίνησιν ἑκατέρωθεν περιρραντηρίου εἰς σχῆμα καλυκοσχήμου κρατῆρος μετ' ἀναβρυτηρίου. Αἱ μορφαὶ φέρουν εἰς τὴν κεφαλὴν φρύγιον πῖλον ἔχουν δὲ τὴν πρὸς τὰ ἔσω χεῖρά των ὑψωμένην ὑπεράνω τοῦ κρατῆρος ὡς νὰ κρατοῦν κάτι, ἀλλὰ δυσδιάκριτον, ἐνῶ διὰ τῆς ἐτέρας ὁ ἀριστερᾶ εὐρισκόμενος κρατεῖ δρέπανον. Ἡ ὅλη σύνθεσις προβάλλεται ἐπὶ βάθους πληρουμένου διὰ φυλλοφόρων κλάδων. Οἱ δύο νεανίαι τῆς ἀναγλύφου παραστάσεως τοῦ



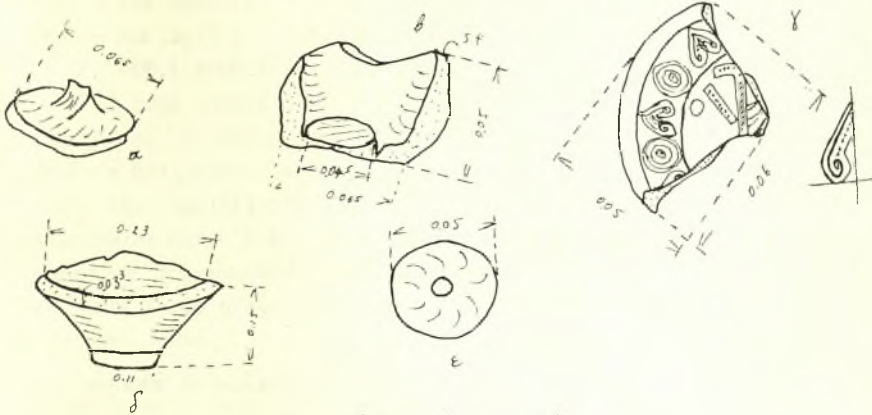
Εἰκ. 5. Δείγματα κεράμων καὶ πλίνθων.

ἠερολογίου ἐνθυμίζουσιν τοὺς διδύμους ὄπαδους τοῦ Μίθρα, οἱ ὅποιοι διὰ τῆς μιᾶς, ὑψωμένης, χειρὸς κρατοῦν δᾶδα¹ πρὸς τὴν μιθραϊκὴν εἰκονογραφίαν ὀδηγοῦν ἐπίσης καὶ ἄλλα στοιχεία, ὡς π.χ. ὁ ἀριθμὸς καὶ ἡ στάσις τῶν μορφῶν, ὁ φρύγιος πῖλος, τὸν ὅποιον φέρουν οἱ νέοι εἰς τὴν κεφαλὴν, τὸ δρέπανον, τὸ ὅποιον ὁ εἰς τούτων κρατεῖ, καὶ ὁ ἐν τῷ μέσῳ αὐτῶν κρατῆρ¹.

Ἡ ἀνασκαφὴ ἀπέδωσε καὶ ἄφθονα δείγματα κεραμικῆς, μεταξὺ τῶν ὁποίων: τεμάχια στρωτήρων κεράμων ἐπιπέδου τύπου με ἀνακεκαμμένον χεῖλος (εἰκ. 5α, β), κεράμων καλυπτῆρων καμπύλων (εἰκ. 5γ) καὶ πλίνθους. Πολλὰ ἐκ τῶν τεμαχίων τούτων φέρουν χαραγὰς, διὰ τοῦ δακτύλου τοῦ τεχνίτου, διαγωνίους καὶ καθέτους καὶ διάφορα σφραγίσματα ὡς π.χ. ὁμόλογα ρομβοειδῆ σχήματα, σταυρὸν ἐντὸς κύκλου (εἰκ. 5δ, ε, ζ) κλπ. Εὐρέθησαν ἐπίσης θραύσματα χονδρῶν ἀγγείων (εἰκ. 6β, δ), ἐν πῶμα μικροῦ ἀγγείου

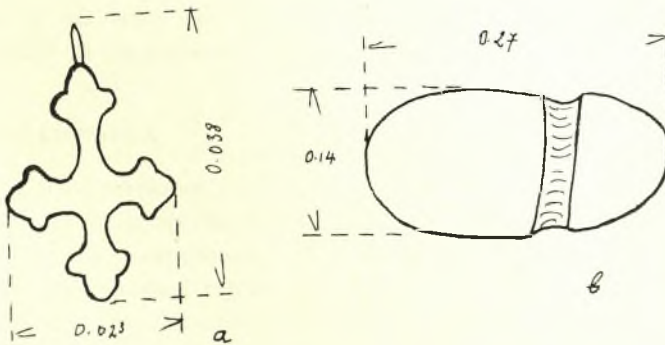
¹ Βλ. σχετικῶς FR. CUMONT, *Die Mysterien des Mithra*, Leipzig 1911, σ. 199 κέ. καὶ RE XV 2, λ. *Mithras*, ἐνθα καὶ βιβλιογραφία.

(εἰκ. 6α), χεῖλος πίθου με ἐγγάρακτα ἀπλᾶ γεωμετρικὰ κοσμήματα, θραῦσμα λύχνου (εἰκ. 6γ)¹ καὶ πηλίνη κολουροειδῆς στάθμη (εἰκ. 6ε).



Εἰκ. 6. Θραύσματα ἀγγείων, λύχνων κλπ.

Σημειώνω τέλος ὠσειδῆ λίθον (εἰκ. 7β) με δακτυλιοειδῆ ἐγκοπὴν προσδέσεως εἰς σχοινίον, ὃ ὁποῖος πιθανῶς ἐχρησίμευεν ὡς ἀλιευτικὸν ἢ ναυτι-



Εἰκ. 7. Χαλκοῦς σταυρὸς καὶ λίθινον ἐργαλεῖον.

κὸν ἐργαλεῖον, μικρὸν χαλκοῦν σταυρὸν (εἰκ. 7α) καὶ ἐν ἑλληνιστικὸν νόμισμα τοῦ τέλους τοῦ 4ου ἢ τῶν ἀρχῶν τοῦ 3ου αἰ. π. Χ. εὑρεθὲν εἰς τὴν ἐπίχωσιν τοῦ νάρθηκος.

¹ Εἶναι ἀπότμημα τοῦ ἄνω μέρους: δίσκος με χριστόγραμμα καὶ ὀπὴν εἰς τὸ πλαίσιον ἐναλλάξ καρδίσσχημα καὶ ὁμόκεντροι κύκλοι (ἔκτυπα), βλ. συγγενῆ παραδείγματα J. PERLWEIG, *Lamps of the Roman Period*, ἐν *The Athenian Agora*, τ. VII, Princeton 1961, σ. 178 ἀρ. 2444, πίν. 39 ἀρ. 2444.

Μεταγενέστερον ναύθριον. Ἐχει ἤδη λεχθῆ¹ ὅτι ἐπὶ τοῦ μέσου κλίτους τῆς βασιλικῆς ἐκτίσθη μεταγενέστερος ναῖσκος, ὅστις καταλαμβάνει τὸ ἱερόν καὶ τμῆμα τοῦ μέσου κλίτους ἐκεῖθεν τοῦ τέμπλου (εἰκ. 1). Εἶναι μονόκλιτος, μήκους 7.00 μ. καὶ πλάτους 4.75 μ., καὶ ἔφωδιασμένος μὲ μικρὸν τραπεζοειδοῦς κατόψεως νάρθηκα ($4.20 \times 1.60 - 1.80$ μ.). Πρὸ τοῦ νάρθηκος ἐξετείνεται προαύλιον κατέχον τὸ λοιπὸν πρὸς Δ. τμῆμα τοῦ μέσου κλίτους τῆς βασιλικῆς. Τοῦτο ἦτο ἐστρωμένον δι' ἀκανονίστων πλακῶν (πίν. 89α. β)², περιωρίζετο δὲ ἀπὸ Βορρᾶ διὰ τοίχου, τοῦ πατώντος ἐπὶ τοῦ βορείου στυλοβάτου³, διατηρουμένου εἰς ὕψος 1.00 μ.

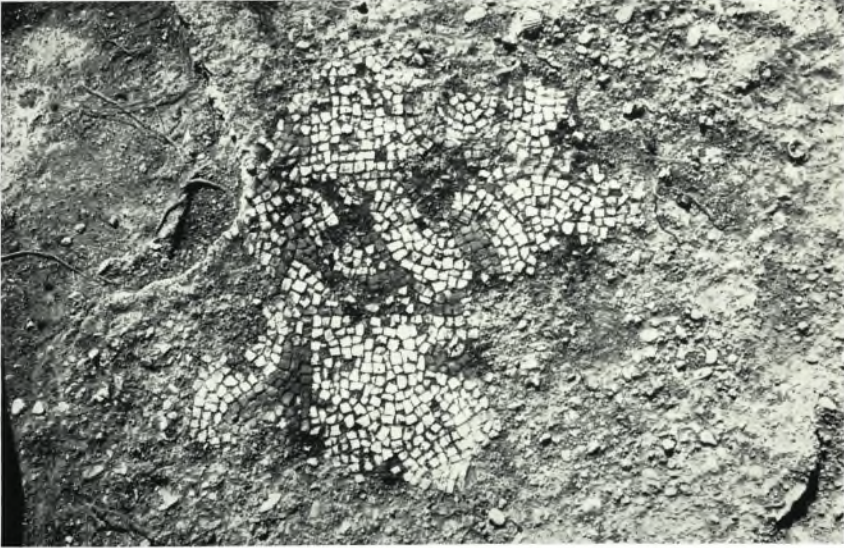
Τάφοι. Νεωτέρων χρόνων, τέλος, εἶναι καὶ ὁ εἰς τὸ νοτιοδυτικὸν τμῆμα τοῦ νοτίου κλίτους πλακοσκεπῆς τάφος (ἐξωτερικῶν διαστάσεων 1.35×0.54 μ.) ἀνήκων εἰς παιδίον. Τὰ ἐντὸς τοῦ τάφου ὀστᾶ ἦσαν τεταραγμένα, οὐδὲν δὲ κτέρισμα εὐρέθη.

ΧΑΡΙΚΛΕΙΑ Ν. ΜΠΑΡΛΑ

¹ ΠΑΕ 1965, σ. 80, εἰκ. 1 καὶ πίν. 99α.

² Μετὰ τὴν φωτογράφησιν διελύσαμεν τὸ πλακόστρωτον διὰ τὰ προχωρήσωμεν μέχρι τοῦ δαπέδου τῆς βασιλικῆς.

³ Βλ. ἀνωτέρω σ. 95.



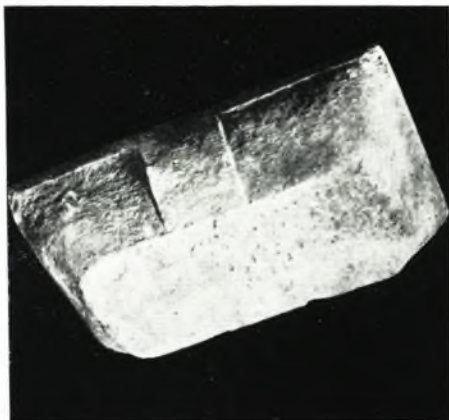
α. Λείψανον ψηφιδωτού μέσον κλίτους.



β. Λεπτομέρεια τοιχοδομίας.



α. Κιονόκρανον.



β. Κιονόκρανον άμφικιονίσκου παραθύρου.



γ. Κιονόκρανον άμφικιονίσκου παραθύρου.



δ. Τεμάχτιον λεκάνης άγιασμοϋ (ή περιρρακτηρίου).



α. Κιονόκρανον ζίονος ζιβωργίου 'Αγίας Τραπεζης.



β. 'Ηλιακόν ὄρολόγιον.



α. Ὁ νεώτερος ναῖσχος ἀπὸ Δ.



β. Λεπτομέρεια τοιχοδομίας τοῦ νεωτέρου ναῖσχου.