

## 7. ΑΝΑΣΚΑΦΑΙ ΑΒΔΗΡΩΝ

(Πίν. 41 - 64)

Συνεχίσθησαν και κατά τὸ 1966 αἱ ἀνασκαφαὶ εἰς τὴν ἀρχαίαν πόλιν τῶν Ἀβδήρων δαπάναις τῆς τε Γενικῆς Διευθύνσεως Ἀρχαιοτήτων καὶ Ἀναστηλώσεως καὶ τῆς Ἀρχαιολογικῆς Ἑταιρείας<sup>1</sup>. Αἱ ἐργασίαι τοῦ ἔτους τούτου διήρκεσαν ἀπὸ τῆς 12ης μέχρι τῆς 30ῆς Ὀκτωβρίου ἀπασχολήσασαι, κατὰ μέσον ὄρον, περὶ τοὺς 60 ἐργάτας ἡμερησίως.

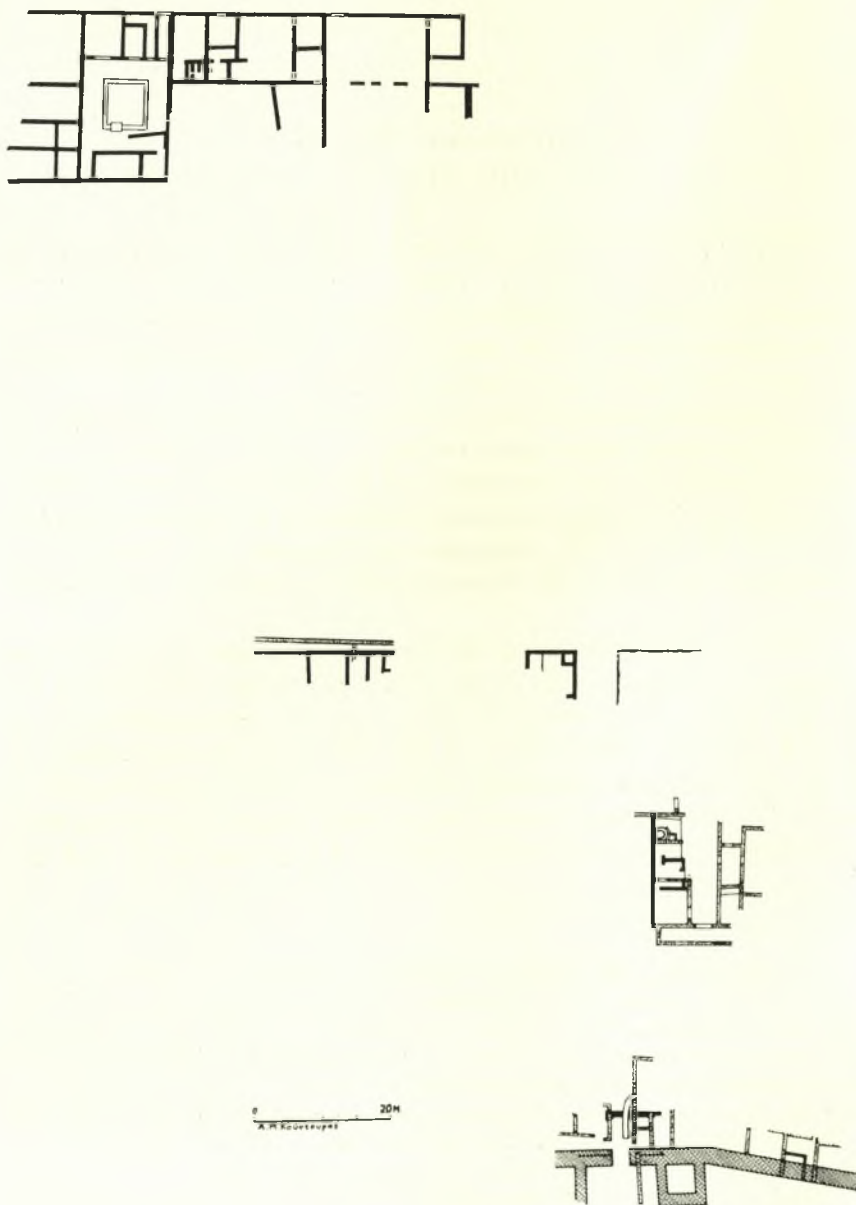
Αἱ ἀνασκαφαὶ διενεργήθησαν ὑπὸ τὴν διεύθυνσίν μου, συμμετέσχον δὲ εἰς αὐτὰς ὁ ἔφορος Ἀρχαιοτήτων Θράκης κ. Ἀνδρέας Βαβροίτσας, ἡ ἐπιμελήτρια Καβάλας δ. Χαΐδω Κουκούλη καὶ ἡ ἐπιστημονικὴ βοηθὸς δ. Μυροσίνη Συρόγλου. Τὰ σχέδια ἐξεπόνησεν ὁ σχεδιαστὴς κ. Ἀργύριος Κούνδουρας, εἰς δὲ τὰς ἀνασκαφὰς προσέφερον τὰς ὑπηρεσίας των ὁ συγκολλητὴς τοῦ Μουσείου Καβάλας κ. Μ. Φιλιππίδης καὶ οἱ φύλακες κ. κ. Π. Φλωριάς καὶ Ἰ. Βουλγαράκης.

Αἱ ἀνασκαφαὶ ἐγένοντο εἰς δύο τομεῖς κυρίως, ἥτοι α) εἰς τὸν δυτικὸν τομέα τῆς ἀρχαίας πόλεως καὶ δὴ εἰς τὴν περιοχὴν τῆς δυτικῆς πύλης τοῦ τείχους καὶ ἐσωτερικῶς αὐτῆς μέχρι τῆς ἀποκαλυφθείσης κατὰ τὸ 1955 κλασικῆς οἰκίας<sup>2</sup> (τομεῖς I, βλ. σχέδιον εἰκ. 1 καὶ πίν. 41α), καὶ β) εἰς τὸν τομέα τοῦ παραθαλασίου τείχους εἰς τὸ ΝΑ. τμήμα τῆς πόλεως (τομεῖς II). Πρὸς τούτοις ἐγένοντο ἐντὸς ἀγρῶν μικραὶ δοκιμαστικαὶ τομαὶ καὶ ἠρουνήθη τύμβος, εὐρισκόμενος περὶ τὰ 8.5 χιλιόμετρα ΒΑ. τοῦ χώρου τῶν ἀνασκαφῶν.

<sup>1</sup> Αἱ ἀνασκαφαὶ τῶν Ἀβδήρων, ἀρξάμεναι τὸ πρῶτον ἐν ἔτει 1950, συνεχίσθησαν δαπάναις μόνον τῆς Ἀρχαιολογικῆς Ἑταιρείας μέχρι τοῦ ἔτους 1956, ὁπότε καὶ ἀνεστάλησαν. Ἐν συνεχείᾳ ἐπανελήφθησαν τὸ ἔτος 1961 μὲ πιστώσεις τῆς Γενικῆς Διευθύνσεως Ἀρχαιοτήτων καὶ Ἀναστηλώσεως, ἀπὸ δὲ τοῦ ἔτους 1966 εἰς τὴν δαπάνην τῶν ἀνασκαφῶν συμμετέσχε καὶ πάλιν ἡ Ἀρχαιολογικὴ Ἑταιρεία. Περὶ τῶν ἀποτελεσμάτων τῶν ἀνασκαφῶν τῶν προγενεστέρων ἐτῶν βλ. ΠΑΕ 1950, σ. 293 κ.έ. 1952, σ. 260 κ.έ. 1954, σ. 160 κ.έ. 1955, σ. 160 κ.έ. 1956, σ. 139 κ.έ. καὶ ΔΗΜ. ΛΑΖΑΡΙΔΗ, Πήλινα εἰδώλια Ἀβδήρων, Ἀθήναι 1960.

Περὶ τῶν ἀνασκαφῶν τῶν διενεργηθεισῶν δαπάναις τῆς Γενικῆς Διευθύνσεως Ἀρχαιοτήτων καὶ Ἀναστηλώσεως βλ. ΑΔ 17, 1961/2, σ. 245 κ.έ. ΑΔ 19, 1964, σ. 376 κ.έ. ΑΔ 20, 1965, σ. 453 κ.έ. καὶ τὸ Ἔργον 1966, σ. 54 κ.έ.

<sup>2</sup> Βλ. ΠΑΕ 1955, σ. 160, πίν. 52α-γ.



Εἰκ. 1. Τοπογραφικὸν σχέδιον δυτικῆς τομέως τῶν Ἀβδέρων  
κατὰ τὰς ἀνασκαφὰς τοῦ 1966.

## ΤΟΜΕΥΣ Ι.

1. Βορείως τῆς δυτικῆς πύλης τοῦ τείχους ἐγένετο ὀρθογώνιος τομὴ διαστάσεων  $14 \times 6$  μέτρων, ἣτις καὶ ἀνεσκάφη ἐν συνεχείᾳ καθ' ὀλοκληρίαν (πίν. 41β). Εἰς τὰ ἀνώτερα στρώματα τῆς ἀνασκαφῆς ἀπεκαλύφθησαν τοῖχοι μεταγενεστέρων εὐτελῶν οἰκῶν, οἰκοδομηθεισῶν ἐγγὺς ἢ ἐπὶ τοῦ ἀρχαίου τείχους, πλακόστρωτον δάπεδον καὶ ἐστία πλήρης τέφρας (πίν. 42α), δάπεδον ἐκ χαλίκων (πίν. 42β) καὶ ἑννέα εὐτελεῖς τάφοι ὀψίμων ρωμαϊκῶν χρόνων (πίν. 43α) ἄνευ κτερισμάτων ἢ περιέχοντες πενιχρὰ κτερίσματα (πίν. 45β). Εἰς τὴν ἰδίαν περιοχὴν τῶν τάφων, ἐγγὺς παιδικῆς ταφῆς (πίν. 43β) ἀνευρέθη, ἀποκεκρουμένη εἰς δύο συνανήκοντα τμήματα, ἐπιτυμβία πλὰξ ὀψίμων ρωμαϊκῶν χρόνων, φέρουσα τὴν ἐπιγραφὴν:

*Καισώνιος Σω / κράτης καὶ Αἰδρ(ηλία) / Ἀλεξάνδρ(α) / Λουκίλλη / γλυκν-  
τάτη θυ / γατρὶ μνε / ας χάριν.*

Κάτωθεν τῆς ἐπιγραφῆς δύο παλάμαι ἀμελῶς κεχαραγμένα.

Ἐτεροι τρεῖς τάφοι, τῆς ἰδίας ἐποχῆς, ἀπεκαλύφθησαν κατὰ τὴν διέυρυνσιν τῆς τάφρου, δυτικῶς τοῦ νοτίου πύργου τῆς δυτικῆς πύλης. Ἡ ἔρευνα ἐνὸς ἐξ αὐτῶν ἀπέδωσε ψήφους ὄρμου ἐξ ὑαλομάζης (πίν. 45α).

Ἡ πρόοδος τῆς ἀνασκαφῆς εἰς τὰ βαθύτερα στρώματα τῆς ἐπιχώσεως ἀπεκάλυψε τὸ βορείως τῆς δυτικῆς πύλης τμήμα τοῦ τείχους ἐπὶ μήκους 7.50 μ. (πίν. 44α). Τὸ πάχος τοῦ τείχους μέχρι τοῦ ἐπιπέδου τοῦ οὐδοῦ τῆς πύλης εἶναι 2.20 μ., ἐν συνεχείᾳ δὲ 1.40 μ. (πίν. 44β). Πιθανῶς εἰς τὴν θέσιν αὐτὴν νὰ ὑπῆρχε κλιμακοστάσιον. Ἡ ἰδία κατασκευὴ ἀπεκαλύφθη καὶ εἰς τὸ νοτίως τῆς πύλης τμήμα τοῦ τείχους. Εἰς ἀπόστασιν 3.70 μ. ἀπὸ τῆς ΒΔ. γωνίας τῆς πύλης ἀπεκαλύφθη ἡ νοτία πλευρὰ — πάχους 1.60 μ. — ἐτέρου πύργου, προστατεύοντος τὴν πύλην ἀπὸ Βορρᾶ (πίν. 46α). Ἡ τοιχοδομία τοῦ τμήματος τοῦ τείχους εἶναι ἡ αὐτὴ πρὸς τὸ ἀποκαλυφθὲν κατὰ τὰ παρελθόντα ἔτη νοτίως τῆς πύλης τμήμα. Εἰς τινὰ σημεῖα τὸ τεῖχος διατηρεῖται ἐνταῦθα εἰς ὕψος 2.10 μ. ἀπὸ τῆς εὐθυνηρίας (πίν. 46β).

2. Εἰς διάφορα σημεῖα τῆς δυτικῆς πύλης, ἦτοι εἰς τὸ ἐσωτερικὸν αὐτῆς καὶ ἑκατέρωθεν τῆς θεμελιώσεως τοῦ οὐδοῦ, ἔνθα ἡ ἀνασκαφὴ ἐπροχώρησεν εἰς βάθος μέχρι τοῦ βράχου, ἐξωτερικῶς τοῦ τείχους καὶ εἰς τὸ ἐσωτερικὸν τοῦ νοτίου πύργου, ἐγένοντο στρωματογραφικαὶ ἔρευναι, ἀποσκοποῦσαι εἰς τὴν περισυλλογὴν ὀστράκων ἐκ τῶν διαφόρων στρωμάτων, κυρίως δὲ ἐκ τῆς θεμελιώσεως τοῦ τείχους διὰ τὴν μελέτην καὶ χρονολόγησιν τούτου (πίν. 46β καὶ 48α). Τὰ ἀνευρισκόμενα ἐν ἀφθονίᾳ ὄστρακα περισυνελέγοντο κεχωρισμένως κατὰ στρῶμα  $\pm 0.20$  μ. βάθους.

Τὰ πλέον χαρακτηριστικὰ ἐκ τῶν περισυλλεγέντων ὀστράκων ἀνήκουν εἰς ἰωνικὰς κύλικας τοῦ λίαν γνωστοῦ ἐκ τῶν Ἀβδήρων τύπου, μὲ γραμμικὴν διακόσμησιν δακτυλίων καὶ τεθλασμένων γραμμῶν ἐξωτερικῶς, μελαμ-

βαφῆ δ' ἐπιφάνειαν ἐσωτερικῶς, εἰς μελαμβαφῆ καὶ μελανόμορφα ἀγγελία ὧς καὶ ἀγγελία ἰωνικῶν ἐργαστηρίων (πίν. 45γ καὶ 47β). Ἐλάχιστα εἶναι τὰ περισυλλεγένητα ὄστρακα ἐρυθρομόρφων ἀγγείων (πίν. 47α). Ὁπωσδήποτε τὰ ἀνευρεθέντα εἰς τὰ βαθύτερα στρώματα τῶν τομῶν, ἐγγὺς τοῦ τείχους, ὧς καὶ τὰ περισυλλεγένητα ὑπὸ τὸν δόμον τῆς εὐθυνητῆρας αὐτοῦ ἀνήκουν εἰς τὸ β' ἡμῖσι τοῦ 6ου π. Χ. αἰ. καὶ τὸ α' ἡμῖσι τοῦ 5ου π. Χ. αἰῶνος.

3. Ἐσωτερικῶς τῆς δυτικῆς πύλης τοῦ τείχους ἐχαράχθη τάφος 18 × 4 μέτρων, ἐπὶ τῷ σκοπῷ τῆς ἐρεύνης τοῦ τμήματος τούτου καὶ τῆς συνδέσεως τοῦ χώρου τῆς ἀνασκαφῆς τοῦ τείχους μετὰ τῆς ἀποκαλυφθείσης τὸ πρῶτον κατὰ τὸ 1955 κλασικῆς οἰκίας (πίν. 48β καὶ 49β). Μετὰ τὴν ἀπομάκρυνσιν τῶν ἐπιφανειακῶν στρωμάτων ἀπεκαλύφθησαν εὐτελεῖς τοῖχοι ρωμαϊκῶν οἰκιῶν (πίν. 49α.β) καὶ κυκλικὸν ἐπιφανειακὸν θεμέλιον προχείρου οἰκοδομῆς, ἀδήλου προορισμοῦ (πίν. 50α). Ἡ εἴσοδος τούτου εὐρίσκεται πρὸς Βορρᾶν, ἐγγὺς δὲ ταύτης ἀπεκαλύφθη εὐτελέστατος τάφος.

Ἐσωτερικῶς τῆς δυτικῆς πύλης καὶ εἰς ἀπόστασιν 8 περίπου μέτρων ἀπ' αὐτῆς ἀπεκαλύφθη κρηπίδωμα οἰκοδομῆς σχήματος Π, λίαν ἐπιμελοῦς κατασκευῆς (πίν. 50β καὶ 51β). Ἡ βορεία καὶ ἡ νοτία πλευρὰ τῆς οἰκοδομῆς ταύτης μήκους 6.50 μ. καὶ πάχους 0.90 μ. εἶναι κάθετοι πρὸς τὸ τεῖχος, ἔνθα καὶ ἀπολήγουν (πίν. 51α). Διεπιστώθη πρὸς τούτοις ὅτι ὁ ἄξων τῆς πύλης δὲν συμπίπτει μὲ τὸν ἄξωνα τῆς οἰκοδομῆς σχήματος Π, ὅστις εὐρίσκεται βορειότερον τοῦ πρώτου. Πιθανῶς ἡ οἰκοδομὴ αὕτη νὰ ἀνήκει εἰς ἐσωτερικὸν πρόπυλον τῆς δυτικῆς πύλης ἢ καὶ νὰ ἀπετέλει ἀπλῶς αὐλήν, ἣτις ἠΰξανε τὴν ὀχυρότητα τῆς πύλης.

4. Ἐσωτερικῶς τῆς πύλης, ὑπὸ τὸν λιθόκτιστον ἀγωγὸν ἀποχετεύσεως, ὅστις ἐρχόμενος ἐκ τοῦ ἐσωτερικοῦ τῆς πόλεως διέρχεται διὰ τῆς πύλης, διεπιστώθη τὸ κατάστρωμα τῆς ἀρχαίας ὁδοῦ ἐκ πεπατημένου χρώματος (πίν. 52α). Τὸ κατάστρωμα τοῦτο εὐρίσκεται εἰς τὸ αὐτὸ ἐπίπεδον μὲ τὰς ἐκατέρωθεν τῆς δυτικῆς πύλης πλίνθους, τὰς φερούσας τοὺς τόρμους διὰ τὴν ὑποδοχὴν τῶν ληνῶν τῶν θυρῶν (πίν. 52β).

5. Ἡ ἀνασκαφὴ τῆς ἀποκαλυφθείσης ἐν μέρει κατὰ τὸ 1955 κλασικῆς οἰκίας καὶ τοῦ ὀπισθεν ταύτης πλακοστρώτου χώρου, ρωμαϊκῶν χρόνων, ἐπεξετάθη πρὸς Δυσμᾶς διὰ τῆς πλήρους ἀποκαλύψεως ἐκτάσεως 16 × 12 (πίν. 53α). Εἰς τὰ ἀνώτερα στρώματα τῆς ἐπιχώσεως ἀπεκαλύφθησαν πρόχειροι κατασκευαὶ καὶ εὐτελεῖς τοῖχοι ρωμαϊκῶν κατοικιῶν, διατεταγμένων ἐκατέρωθεν τοῦ πλακοστρώτου χώρου (πίν. 53β καὶ 54α), εἰς δὲ τὰ κατώτερα στρώματα ἀπεκαλύφθη ἐκ νέου τὸ διαπιστωθὲν κατὰ τὰς δοκιμαστικὰς ἀνασκαφὰς τοῦ 1955 θεμέλιον τοῖχον, τὸ ὁποῖον ἀνήκει εἰς τὸν τοῖχον τῆς προσόψεως τῆς κλασικῆς οἰκίας. Οἱ ἐσωτερικοὶ τοῖχοι τῶν διαμερισμάτων τῆς κλασικῆς οἰκίας, ἐκτισμένοι διὰ μικρῶν λιθοπλίνθων εἶναι λίαν ἐπιμελοῦς

κατασκευῆς. Πρὸς τούτοις διεπιστώθη, ὅτι τὸ νοτίως τῆς κλασικῆς οἰκίας πλακόστρωτον δὲν ἀνήκει εἰς κατάστρωμα ὁδοῦ, ἀλλ' ἀπετέλει μᾶλλον τὴν ἐσωτερικὴν ἀδλὴν μιᾶς ἢ περισσοτέρων οἰκιῶν, καθόσον δυτικῶς διακόπτεται ὑπὸ θεμελίου, ρωμαϊκῶν χρόνων, οἰκοδομῆς (πίν. 53β). Εἰς τὴν δυτικὴν πλευρὰν τῆς ἀνασκαφῆς ταύτης (θέσις 13-15/9-A τοῦ σχεδίου ἀνασκαφῆς) καὶ εἰς ἐπίπεδον ὑψηλότερον τοῦ ἐπιπέδου τῆς κλασικῆς οἰκίας, ἦτοι εἰς βάθος 1 μέτρου, διεπιστώθη στρῶμα τέφρας καὶ ἐν συνεχείᾳ δάπεδον ἐκ πεπατημένου ἐρυθροῦ πηλοῦ. Στερεωμένα ἐντὸς τοῦ δαπέδου τούτου ἀνευρέθησαν κατὰ χώραν τρία μεγάλα ἀγγεῖα, πλήρη τέφρας, ἀποκεκρουμένα κατὰ τὸ ἄνω ἥμισυ (πίν. 54β).

6. Οἰκία δελφίνων. ΒΑ. τῆς κλασικῆς οἰκίας καὶ εἰς μικρὰν ἀπόστασιν ἀπ' αὐτῆς ἀπεκαλύφθη κατὰ τὰς ἀνασκαφὰς τοῦ 1955 μικρὸν μέρος ἐτέρας οἰκίας ἑλληνιστικῶν χρόνων, ἐχούσης ψηφιδωτὸν δάπεδον μὲ παράστασιν δελφίνων<sup>1</sup>. Διὰ νέας τομῆς 6 X 4 μ. διηρῦνθη ὁ χώρος τῆς ἀνασκαφῆς τῆς οἰκίας ταύτης ὡς καὶ τῆς διερχομένης νοτίως αὐτῆς ἀρχαίας ὁδοῦ (πίν. 55α).

ΤΟΜΕΥΣ ΙΙ. Κατὰ τὰς ἀνασκαφὰς τοῦ 1965 δοκιμαστικὴ τομὴ διενεργηθεῖσα εἰς τὸ ἀνατολικὸν τμήμα τῆς ἀρχαίας πόλεως, ἀνατολικῶς τοῦ παρεκκλησίου τοῦ Ἁγίου Ἰωάννου καὶ εἰς μικρὰν ἀπόστασιν ἀπὸ τῆς θαλάσσης, εἶχεν ὡς ἀποτέλεσμα τὴν ἀποκάλυψιν τμήματος τοῦ παραθαλασσοῦ τείχους ἐπὶ μήκους 8 μ. περίπου. Κατὰ τὸ 1966 ἡ ἔρευνα ἐπεξετάθη πρὸς Δυσμὰς καὶ πρὸς Ἀνατολὰς τοῦ τμήματος τούτου, ἀπεκαλύφθη δὲ τὸ τεῖχος ἐπὶ μήκους 36.30 μ. (πίν. 55β καὶ 56α). Διὰ τῶν ἀνασκαφῶν τοῦ ἔτους τούτου διεπιστώθη, ὅτι πρὸς Δυσμὰς τὸ τεῖχος ἔχει καταστραφῆ μέχρι τῶν θεμελίων του, ἐνῶ πρὸς Ἀνατολὰς διασώζεται καὶ πέραν τοῦ σημείου, εἰς τὸ ὁποῖον ἐιερματίσθη ἡ ἀνασκαφὴ. Εἰς τὸ δυτικὸν τμήμα τοῦ ἀποκαλυφθέντος τούτου τείχους διεπιστώθη ἡ ὑπαρξίς πύργου, κατεστραμμένου κατὰ μέγα μέρος. Ὁ δυτικὸς τοῖχος τοῦ πύργου ἀπεκαλύφθη ἐπὶ μήκους 3.90 μ. (πίν. 56β) ἐνῶ ὁ ἀνατολικὸς τοῖχος αὐτοῦ, ἐκτὸς μικροῦ τμήματος τῆς εὐθυνηθρίας, ἔχει καταστραφῆ καθ' ὅλοκληρίαν, διαπιστουμένης τῆς θέσεώς του ἐκ τοῦ ἐπὶ τῆς προσόψεως τοῦ τείχους κενοῦ διὰ τὴν προσαρμογὴν τοῦ τοίχου τοῦ πύργου (πίν. 57α). Τὸ πάχος τῶν τοίχων τοῦ πύργου εἶναι  $\pm$  1.30 μ., ἐνῶ τὸ ἐσωτερικὸν πλάτος τούτου 3.75 μ.

Ἀνατολικῶς τοῦ πύργου ἀπεκαλύφθη εἰς τὸ ὕψος τῆς εὐθυνηθρίας, διηρῦνητός ἐντὸς τοῦ τείχους ἀγωγὸς διὰ τὴν ἀπομάκρυνσιν τῶν ὑδάτων ἐκ τοῦ ἐσωτερικοῦ τοῦ τείχους (πίν. 57β). Ἐσωτερικῶς τὸ στόμιόν του στενούμενον ἔχει πλάτος 0.20 μ., διὰ λόγους ἀσφαλείας (πίν. 58α).

<sup>1</sup> ΠΑΕ 1955, σ. 171, πίν. 53β.

Τὸ ἀποκαλυφθὲν τμήμα τοῦ παραθαλασίου τείχους ἔχει πλάτος 1.80 καὶ διατηρεῖται εἰς ὕψος ποικίλλον ἀπὸ 0.65 — ἀνατολικὸν τμήμα — μέχρι 1.40 μ. — δυτικὸν τμήμα. Εἰς τὸ ἀνατολικὸν ἄκρον τοῦ ἀποκαλυφθέντος τμήματος ἔχει ἐνσωματωθῆ ἑντὸς τοῦ τείχους καὶ ὁ φυσικὸς βράχος (πίν. 58β). Τὸ ἀποκαλυφθὲν τοῦτο τμήμα τοῦ παραθαλασίου τείχους παρουσιάζει ὁμοίαν τοιχοδομίαν πρὸς τὸ δυτικὸν τείχος τῆς πόλεως, μὲ τὸ ὅποιον φαίνεται νὰ εἶναι σύγχρονον. Ἐνίοτε ἐμφανίζει ψευδοϊσόδομον τοιχοποιίαν, συμφώνως πρὸς τὴν ὁποίαν τοποθετοῦνται δύο πλίνθοι κατὰ μῆκος καὶ ἐν συνεχείᾳ στενὴ πλίνθος καθ' ὕψος.

ΔΟΚΙΜΑΣΤΙΚΑΙ ΕΡΕΥΝΑΙ 1. Ἀ γ ρ ὸ ς Γ ε ω ρ γ ῖ ο υ Γ ε ω ρ γ ι ᾶ δ ο υ . Ἡ τυχαία ἀνεύρεσις κατὰ τὸ παρελθὸν τμήματος ἄρραβδώτου κίονος ἑντὸς τοῦ ἀγροῦ τούτου, κειμένου εἰς τὸ ἀνατολικὸν ἥμισυ τῆς ἀρχαίας πόλεως, καὶ τὸ ἐπὶ τῆς ἐπιφανείας τοῦ ἀγροῦ παρατηρηθὲν πλῆθος θραυσμάτων χονδροειδῶν ἀγγείων, ὑπῆρξαν ἡ ἀφορμὴ τῆς διενεργείας μικρᾶς δοκιμαστικῆς ἐρεύνης. Ἐντὸς τῆς γενομένης τομῆς ἀπεκαλύφθη τμήμα τοίχου ἐκ πλίνθων πωρολίθου, πλάτους 0.50 μ., κατευθύνσεως ἀπὸ Α. πρὸς Δ., ἀποκαλυφθέντος ἐπὶ μήκους 6.10 μ. (πίν. 59α). Ἐκ τῆς τομῆς περιουνελέγησαν ὄστρακα ἀγγείων ἑλληνιστικῆς ἐποχῆς καὶ τινα νομίσματα.

2. Ἀ γ ρ ὸ ς Β α σ ι λ ε ῖ ο υ Κ α ρ α π α ν α γ ι ῶ τ ο υ . Δευτέρα δοκιμαστικὴ ἔρευνα ἐπεχειρήθη ἑντὸς τοῦ ὡς ἄνω ἀγροῦ, κειμένου βορειότερον τοῦ προηγουμένου καὶ συνορευόντος πρὸς αὐτόν. Αἱ πραγματοποιηθεῖσαι ἐνταῦθα τομαὶ εἶχον ὡς ἀποτέλεσμα τὴν ἀποκάλυψιν δύο τμημάτων παραλλήλων τοίχων, κατευθύνσεως ἀπὸ Βορρᾶ πρὸς Νότον, καὶ τμήματος ἑτέρου τοίχου καθέτου εἰς τὸν ἀνατολικόν, ἀνηκόντων πιθανῶς εἰς τὸ αὐτὸ κτήριο. Ὁ ἀνατολικὸς τοῖχος διεσώθη ἐπὶ μήκους 2.65 μ., ἔχει πλάτος 0.55 μ. καὶ ὕψος 0.40 μ. (πίν. 59β). Ὁ δυτικὸς τοῖχος, ἀποτελούμενος ἐκ δύο δόμων, ἔχει μῆκος 1.80 μ. πλάτος 0.40 μ. καὶ ὕψος 0.55 μ. Πλίνθος τοῦ ἀνωτέρου δόμου τούτου φέρει ἐπὶ τῆς προσόψεως τεκτονικὸν ἀγκῶνα (πίν. 60α). Περιουνελέγησαν καὶ ἐδῶ ὄστρακα ἑλληνιστικῶν ἀγγείων, ἰδίᾳ ἀποτμήματα ὀξυβάρων πινακίων.

3. Τὴν προτελευταίαν ἡμέραν τῶν ἀνασκαφῶν διενηργήθη μικρὰ δοκιμαστικὴ ἔρευνα ἐπὶ τῆς ΝΔ. κλιτύος τοῦ λόφου τῶν κατασκηνώσεων, ἐγγὺς τῶν βράχων καὶ τῆς θαλάσσης, καθ' ὑπόδειξιν τοῦ ἰδιώτου Γεωργίου Ἰγνατιάδου. Ἡ ἐπίχωσις ἐνταῦθα εἶναι μικρά, εἰς ἐλάχιστον δὲ βᾶθος ἀπὸ τῆς ἐπιφανείας τοῦ ἐδάφους εὐρέθη μέγα πλῆθος μικρογραφικῶν ἀβαφῶν ἀγγείων — ἰδίᾳ ὕδριων — εἰδωλίων διαφόρων τύπων καὶ θραύσματα ἀγγείων. Ἡ παρουσία πολλῶν θραυσμάτων κεράμων στέγης εἶναι ἐνδεικτικὴ τῆς

υπάρεξως οἰκοδομῆς τινος ἐκεῖ που πλησίον, ἥτις θὰ πρέπει νὰ ἀναζητηθῆ κατὰ τὴν προσεχῆ ἀνασκαφικὴν περίοδον.

Κατὰ τὰς ἀνασκαφὰς τοῦ ἔτους τούτου ἀνευρέθησαν 124 χαλκᾶ νομίσματα διαφόρων ἐποχῶν καὶ πόλεων (Ἀβδήρων, Θάσου, Μαρωνείας, Ὀρθαγορείας, Φιλίππων, Ἀμφιπόλεως, Θεσσαλονίκης καὶ πολλῶν ρωμαίων αὐτοκρατόρων). Κεφαλαὶ καὶ ἀποτμήματα εἰδωλίων (πίν. 62γ), διάφορα ἀντικείμενα ἐξ ὄσπου ἢ χαλκοῦ ἦτοι περόναι, κοχλιάρια, δακτύλιοι, ἄγκιστρον (πίν. 62α), λύχνου καὶ ἀποτμήματα λύχνων (πίν. 61α), ἐσφράγιστοι λαβαὶ ὀξυπυθμένων ἀμφορέων, διάφορα σφραγίσματα καὶ ἀγνῶθεις, ἀποτμήματα ἀνθεμωτῶν ἀκροκεράμων καὶ μέγα πλῆθος ἐνδιαφερόντων ὄστράκων μελανομόρφων καὶ μελαμβαφῶν ἀγγείων, ἰωνικῶν κυλίκων μὲ γραμμικὴν διακόσμησιν, ἐρυθρομόρφων καὶ ἐρυθροβαφῶν ἀγγείων, μεγαρικῶν σκύφων καὶ ἀρρετηνῶν ἀγγείων.

Περὶ τὰ 8.50 χιλιόμετρα ΒΔ. τοῦ χώρου τῶν ἀνασκαφῶν καὶ περὶ ΤΥΜΒΟΣ. τὰ 1700 μ. ΒΔ. τῆς Κοινότητος τῶν Ἀβδήρων, ἐπὶ τοῦ χωματοδρόμου Ἀβδήρων - Γκιώνας, ὑψοῦται τύμβος διαμέτρου 34 μ., γνωστὸς εἰς τοὺς ἐντοπίους μὲ τὸ ὄνομα «Ξανθότουμπα» (πίν. 60β). Εἰς τὴν κορυφὴν τοῦ Τύμβου εἶχεν ἐπιχειρηθῆ κατὰ τὸ παρελθὸν λαθρανασκαφὴ διὰ τῆς διανοίξεως τομῆς 5 × 1 μ. καὶ βάθος 1.80 μ. ἄνευ ἀποτελέσματος. Ἡ ἐπίχωσις τοῦ τύμβου ἀποτελεῖται ἐκ σκληροῦ, συμπαγοῦς χώματος, ἐρυθροῦ χρώματος, περιέχοντος ὀλίγα ὄστρακα ἢ ἀποτμήματα ἀγγείων.

Ἀποσκοπῶν εἰς τὴν τομὴν τοῦ τύμβου διήνοιξα τάφρον μήκους 25 μ. πλάτους 2 μ. καὶ βάθους 2.80 μ. ἀπὸ περιφερείας εἰς περιφέρειαν, κατευθύνσεως ἀνατολικῆς - δυτικῆς. Εἰς τὸ κέντρον περίπου τοῦ τύμβου καὶ εἰς βάθος 2.40 μ. ἀπεκαλύφθησαν ἀργοὶ τινες λίθοι καὶ θραύσματα πλίνθων παρολίθου (πίν. 63α), ἐν συνεχείᾳ δὲ κιβωτιόσχημος τάφος διαστάσεων 2.25 × 0.96 μ. μὲ σαμαρωτὸν κάλυμμα (πίν. 63β). Αἱ πλάγαι πλευραὶ τοῦ τάφου, αἵτινες εἶναι λεπταὶ καὶ φέρουν ὑποδοχὴν διὰ τὸ κάλυμμα, ἐθραύσθησαν ὑπὸ τὸ βάρος τῆς ἐπιχώσεως καὶ τὸ κάλυμμα κατέπεσεν ἐντὸς τοῦ τάφου (πίν. 61β). Κατὰ τὴν ἔρευναν τοῦ τάφου ἀνευρέθησαν ἐλάχιστα λείψανα ὄστων — κεφαλὴ πρὸς Ἀνατολὰς — καὶ ἀποτμήματα σιδηρᾶς στλεγγίδος. Ἀνῆκεν ἄρα ὁ τάφος εἰς ἄνδρα.

Κατὰ τὴν ἔρευναν τῆς ἐπιχώσεως, ἐξωτερικῶς τοῦ τάφου, περισυνελέγησαν τὰ κάτωθι ἐπτὰ ἀκέραια ἀγγεῖα, ἀνήκοντα εἰς τὸ α' ἡμισυ τοῦ 5ου π. Χ. αἰῶνος.

1. (Ἀριθ. εὐρ. Α. 2930). Ἰωνικὴ κύλιξ μὲ γραμμικὴν διακόσμησιν δακτυλίων καὶ τεθλασμένων γραμμῶν, ὕψ. 0.06, διαμ. στομίου 0.143 (πίν. 64α1. β1).

2. (A. 2928). Ἴωνικὴ κύλιξ τοῦ ἰδίου τύπου, ὕψ. 0.06, διαμ. στομίου 0.15 (πίν. 64α2. β2).

3. (A. 2924). Ἴωνικὴ κύλιξ τοῦ ἰδίου τύπου, ὕψ. 0.048, διαμ. στομίου 0.127 μ. (πίν. 64α3. β3).

4. Μελαμβαφῆς κύλιξ, μὲ βαθεῖαν γαστέρα καὶ δακτυλιοειδῆ βάσιν, ὕψ. 0.06, διαμ. στομίου 0.12 μ. Ἐσωτερικῶς φέρει ἔμπαιστὴν διακόσμησιν κυματίων καὶ ἀνθεμίων (πίν. 64γ1).

5. (A. 2927). Μελαμβαφῆς κύλιξ, ὁμοίου σχήματος πρὸς τὴν προηγουμένην, ὕψ. 0.07, διαμ. στομίου 0.15 μ. Ἐσωτερικῶς φέρει ἔμπαιστὴν διακόσμησιν ἐπιμήκων φύλλων (πίν. 64γ2).

6. (A. 2931). Ἐρυθρόμορφος ἀσκός, διαμ. 0.125, ὕψ. μετὰ λαβῆς 0.095 μ., μήκους μετὰ τοῦ στομίου 0.155 μ. Ἐπὶ τῶν δύο πλευρῶν του φέρει ἀνὰ μίαν ἡμικεκλιμένην λεοπάρδαλιν, ἐν πλαγίᾳ κατατομῇ πρὸς τὰ ἀριστερὰ ἢ μία, κατ' ἐνώπιον ἢ ἄλλῃ, λίαν ἐπιμελοῦς ἐργασίας (πίν. 62β καὶ 64δ1).

7. Κυλικόσχημος μελαμβαφῆς πυξίς μετὰ δύο λαβῶν καὶ πώματος, διαμ. 0.12, ὕψ. 0.052, μετὰ τοῦ πώματος 0.085, μήκος μετὰ λαβῶν 0.15 μ. (πίν. 64δ2).

ΔΗΜΗΤΡΙΟΣ ΛΑΖΑΡΙΔΗΣ





α. Γενική άποψις του δυτικού τομέως των ανασκαφών Ἀβδήρων.



β. Ὁ χώρος τῆς ανασκαφῆς βορείως τῆς δυτικῆς πύλης.



α. Πλακόστρωτον δάπεδον οικίας βορείως τῆς δυτικῆς πύλης.



β. Δάπεδον ἐκ χαλίκων βορείως τῆς δυτικῆς πύλης.



α. Τάφοι ἐντὸς τοῦ τείχους  
βορείως τῆς δυτικῆς πύλης.



β. Παιδικὴ ταφὴ καὶ ἐνεπίγραφος πλάξ.



α. Τὸ τεῖχος τῆς πόλεως, βορείως τῆς δυτικῆς πύλης.



β. Λεπτομέρεια κατασκευῆς τοῦ τείχους βορείως τῆς δυτικῆς πύλης.



α. Ψήφοι ὄρουμο ἐκ τάφου δυτικῶς τοῦ νοτίου πύργου τοῦ τείχους.



β. Εὐρήματα τοῦ τάφου 1, βορείως τῆς δυτικῆς πύλης.



γ. Χαρακτηριστικά ὄστρακα ἰωνικῶν ἀγγείων ἐκ τομῶν ἐγγύς τοῦ τείχους.



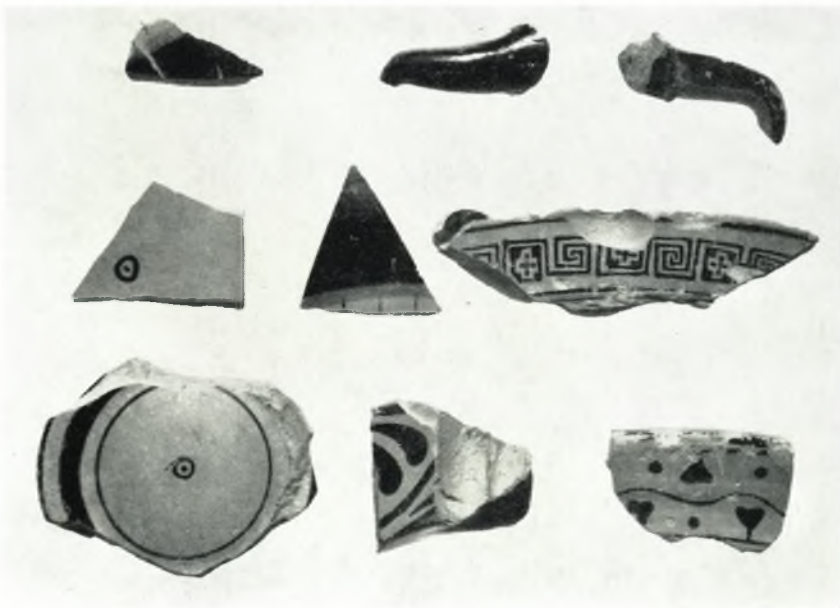
α. Ὁ νότιος τοῖχος τοῦ βορείου πύργου τῆς δυτικῆς πύλης.



β. Ἡ βορεία πλευρά τῆς δυτικῆς πύλης. Στρωματογραφικὴ τομὴ.



α. Ώστρακα ἐρυθρομόρφων καὶ μελανομόρφων ἀγγείων ἐκ διαφόρων τομῶν.



β. Μελανόμορφα καὶ μελαμβαφῆ ὕστρακα ἐκ στρωματογραφικῶν τομῶν ἐγγὺς τῆς δυτικῆς πύλης.



α. Τομή εις τὸ ἐσωτερικὸν τοῦ νοτίου πύργου τῆς δυτικῆς πύλης.



β. Τομή ἀνατολικῶς τῆς δυτικῆς πύλης.





α. Θεμέλια κτηρίων ανατολικώς  
τῆς δυτικῆς πύλης.



β. Ἐπτελῆ θεμέλια μεταγενεστέρων οἰκιῶν ἀποκαλυφθέντα  
ἐντὸς τῆς τομῆς ἀνατολικῶς τῆς δυτικῆς πύλης (βλ. πίν. 48β).



α. Θεμέλιον κυκλικῆς οἰκοδομῆς ἐντὸς τῆς τομῆς ἀνατολικῶς τῆς δυτικῆς πύλης (βλ. πίν. 48β).



β. Ἀνατολικὴ πλευρὰ κρηπιδώματος οἰκοδομῆς σχήματος Π, κάτωθεν μεταγενεστέρων τοίχων.



α. Νοτία πλευρά θεμελίου οικόδομης, έρειδομένη  
έπί του τείχους. \*Αποψις έξ 'Ανατολών.



β. ΝΑ. γωνία θεμελίου οικόδομης σχήματος Π.



α. Δυτική πύλη. Ἄγωγός ἀποχετεύσεως καὶ κάτωθεν αὐτοῦ, εἰς τὸ βάθος, κατάστρωμα ἀρχαίας ὁδοῦ.



β. Νοτία πλευρά τῆς δυτικῆς πύλης. Ἀριστερὰ πλίνθος μετὰ τόρμου διὰ τὴν ὑποδοχὴν τοῦ ληνοῦ τῆς θύρας.



α. Τομή τοῦ χώρου μεταξύ κλασσικῆς οἰκίας καὶ τείχους.  
\*Αποψις πρὸς Λυσμάς τῆς κλασσικῆς οἰκίας.



β. Πλακόστρωτον καὶ τοῖχοι ρωμαϊκῶν οἰκιῶν ἀνατολικῶς καὶ νοτίως  
τῆς κλασσικῆς οἰκίας.



α. Τοίχος εϋτελοῦς οἰκοδομῆς βορείως τῆς πλακοστρώτου αὐλῆς.



β. Τρία ἀγγεῖα κατὰ χώραν, στερεωμένα ἐντὸς δαπέδου ρωμαϊκῶν χρόνων.



α. Ἐπομῆς τῆς οἰκίας τῶν δελφίνων καὶ τῆς νοτίως ταύτης  
διερχομένης ἀρχαίας ὁδοῦ.



β. Ἐσωτερικὴ πλευρὰ τοῦ παραθαλασίου τείχους.  
Ἐπομῆς ἐξ Ἀνατολῶν πρὸς Δυσμᾶς.



α. Ἐξωτερικὴ πλευρὰ τοῦ παραθαλασσίου τείχους.



β. Δυτικὸς τοῖχος πύργου τοῦ παραθαλασσίου τείχους. Ἄποψις ἀπὸ Βορρᾶ.





α. Κενόν ἐπὶ τῆς προσόψεως τοῦ τείχους διὰ τὴν προσαρμογὴν τοῦ ἀνατολικοῦ τοίχου τοῦ πύργου. Κάτω δεξιὰ, πλίνθος εὐθυνηρίας. \*Αποφίς ἀπὸ Νότου.



β. Ἐργὸς ἀποχετεύσεως ἐντὸς τοῦ παραθαλασίου τείχους. Στόμιον ἐσωτερικῆς πλευρῆς.



α. Ἐργὸς ἀποχετεύσεως τείχους. Στόμιον ἐξωτερικῆς πλευρᾶς.



β. Ἐκπλῆξις τοῦ παραθαλασίου τείχους ἀπ' Ἀνατολῶν.  
Ἄριστερά, βράχος ἐντὸς τοῦ τείχους.



α. Δοκιμαστική τομή ἐντὸς τοῦ ἀγροῦ Γ. Γεωργιάδου.



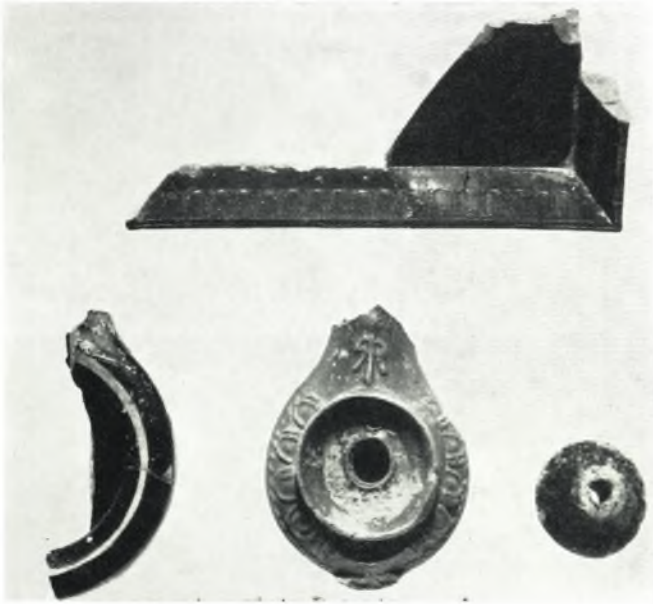
β. Δοκιμαστική τομή ἐντὸς τοῦ ἀγροῦ Β. Καριπαναγιώτου.



α. Τμήμα τοίχου ἐντὸς τοῦ ἀγροῦ Β. Καραπαναγιώτου.



β. Ἀποφίς τοῦ τύμβου «Ξανθιότουμπα» κατὰ τὴν ἔναρξιν τῆς ἀνασκαφῆς.



α. Λύχνου, σφονδύλιον και απότμημα μελαμβαρφούς δίσκου μετά κυματίου ἐπί τοῦ χείλους.



β. Τὸ ἔσωτερικὸν τοῦ τάφου κατὰ τὴν ὥραν τῆς ἐρεῦνης.



α. Ἄγκιστρον καὶ λαβὴ ἀγγείου ἐκ χαλκοῦ.



β. Ἐπιθρόμοσφοσ ἀσκός μὲ διακόσμησην ἀπὸ λεοπαφιάλεων. Ἐκ τοῦ τάφου τῆς «Ξανθότουμπας».



γ. Κεφαλῶν εἰδωλῶν ἐλληνιστικῶν χρόνων.



α. Λίθοι καὶ ἀποτμήματα πορολίθων εἰς τὸ βάθος τῆς τομῆς.



β. Τμήματα πλακῶν πορολίθου τοῦ ἐντὸς τοῦ τύμβου τάφου.



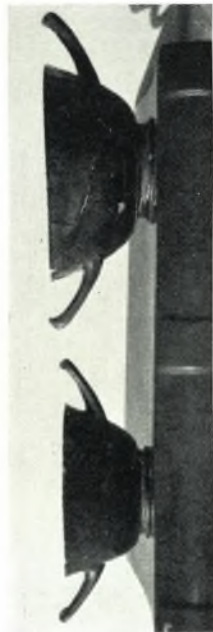
β. Ἐξωτερικὴ γοαμικὴ διακόσμηση τῶν ἔναντι κυλίκων.



α. Τρεῖς Ἴωνικαὶ κύλικες ἀνευρεθεῖσαι ἐγγὺς τοῦ τάφου.



δ. Ἐρυθρόμορφος ἄσκος καὶ μελαμβροχῆς πυξίς ἐκ τοῦ τάφου τῆς «Ἐανθηότουμπας».



γ. Μελαμβροχεῖς κύλικες ἀνευρεθεῖσαι ἐγγὺς τοῦ τάφου.