

6. ΑΝΑΣΚΑΦΑΙ ΟΚΤΑΓΩΝΟΥ ΦΙΛΙΠΠΩΝ

(Πίν. 33 - 40)

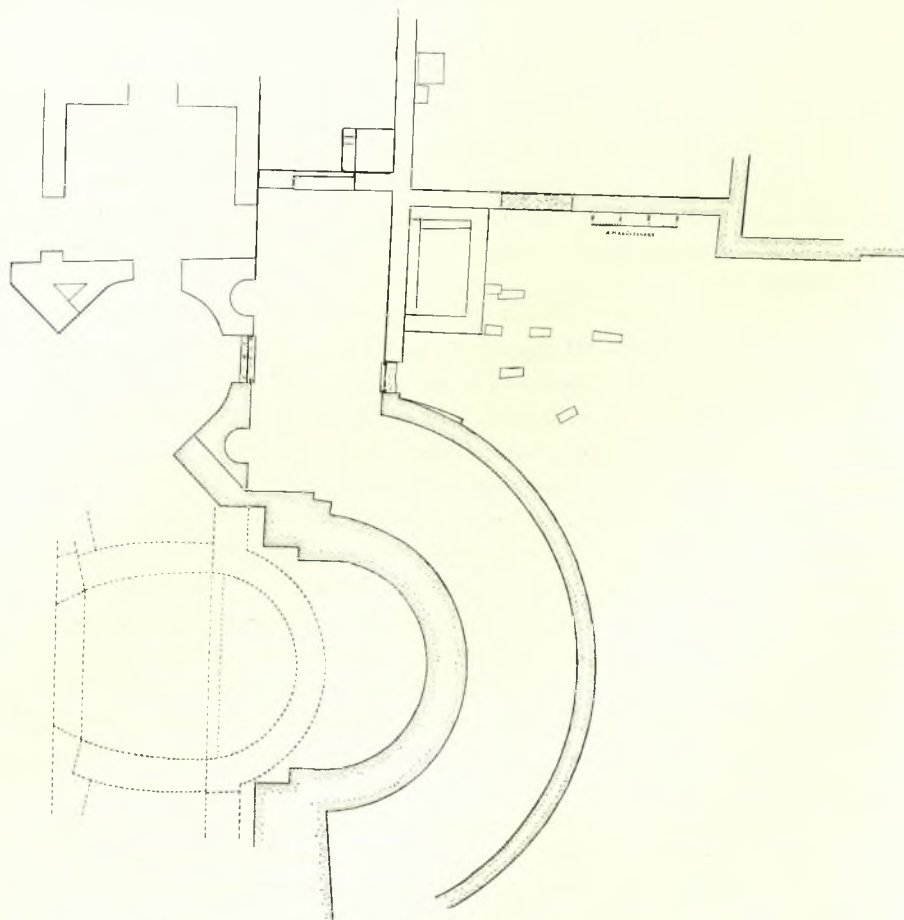
Εἰς τρεῖς κυρίους τομεῖς περιορίσθη ἐφέτος ἡ ἀνασκαφή (πίν. 33α) : ΒΑ. τῆς ἀψίδος τοῦ Ἱεροῦ Βήματος τοῦ Ὀκταγώνου, εἰς τὰ ἀνατολικῶς τῆς παρόδου προσκίσματα καὶ εἰς τὸ δυτικῶς τοῦ νόρθηκος τοῦ Ὀκταγώνου καὶ εἰς χαμηλοτέραν στάθμην διαπιστωθὲν πρὸ διετίας αὔθριον ἀρχαιοτέρας ἴσως ἐκκλησίας.

Α. Ο ΒΟΡΕΙΟΑΝΑΤΟΛΙΚΩΣ ΤΗΣ ΚΟΓΧΗΣ ΧΩΡΟΣ

Ἡ ἀνασκαφή συνεχίσθη ἐξωτερικῶς τοῦ περιβάλλοντος τὴν κόγχην δακτυλίου μὲ σκοπὸν τὴν πλήρη ἀποκάλυψιν αὐτοῦ. Συγχρόνως ἐγένοντο δύο ἐγκάρσιαι δοκιμαστικαὶ τομαί, μία κάθετος πρὸς τὴν κόγχην καὶ ἕτερα κάθετος ἐπίσης ἐσωτερικῶς τοῦ κέντρου τοῦ δακτυλίου. Αἱ τομαὶ αὗται ἀπέβλεπον εἰς τὸ νὰ διαπιστωθῇ ἐὰν ὑπάρχῃ δάπεδον μεταξὺ τῆς κόγχης καὶ τοῦ δακτυλίου. Οὐδεμία τῶν τομῶν ἀπέδωκε θετικὰ ἀποτελέσματα. Οὐχ ἦττον ἀμφότεραι ἀπεδείχθησαν ὅτι ἦσαν χρήσιμοι διότι εἰς μὲν τὴν πρώτην μεταξὺ τῶν ἐξαχθέντων ἐξ αὐτῆς χωμάτων καὶ εἰς ἐλάχιστον βάθος εὐρέθησαν πολλὰ τεμάχια θαλοπινάκων, προερχόμενα πιθανώτατα ἐκ τῶν φεγγιτῶν τοῦ πολυλόβου παραθύρου τῆς κόγχης ὡς καὶ τινες ψηφίδες ἐξ ἐντοιχίων ψηφιδωτῶν, ἡ δὲ δευτέρα ἀπεκάλυψεν ὅτι ὁ τοῖχος τοῦ δακτυλίου, ὁ ὁποῖος ἔχει πᾶχος 0.60 μ., ἐδράζεται ἐπὶ πλατυτέρας κατ' ἀμφοτέρας τὰς πλευρὰς αὐτοῦ ὑποδομῆς.

Ἐκ τῆς εὐρέσεως πολλῶν κεραμίδων, στρωτήρων καὶ καλυπτῆρων, ὑπετέθη ἄλλοτε (πρβ. ΠΑΕ 1964, 174) ὅτι ὁ μεταξὺ τῆς κόγχης καὶ τοῦ δακτυλίου χώρος ἦτο ἐστεγασμένος. Τὸ ἐρώτημα ὅμως περὶ τοῦ τρόπου τῆς στεγάσεως καὶ τῆς ἐδράσεως τῆς ἡμικυκλικῆς στέγης, ἣτις συνέλιζετο καθ' ὀριζοντίαν φορὰν πρὸς Βορρᾶν τῆς εἰσόδου τῆς ὀδηγούσης ἐμμέσως ἐκ τῆς παρόδου εἰς τὸ Ὀκτάγωνον, ἔμεινεν ἀναπάντητον (εἰκ. 1). Τώρα, μετὰ τὴν διαπίστωσιν τῆς πραγματικῆς στάθμης τοῦ μεταξὺ τῆς κόγχης καὶ τοῦ δακτυλίου δαπέδου, τοῦ ὁποῦ ἡ πλάκωσις ἀφηρέθη ποτέ, καὶ τοῦ πραγματικοῦ ὕψους ἀπὸ τῆς βάσεως τῆς κόγχης μέχρι τοῦ σημείου ἐνθα ἀνοίγεται τὸ πεντάλοβον αὐτῆς παραθύρου, ἀνερχόμενον εἰς ± 2.30 μ., εἶναι δυνατόν νὰ καταλήξωμεν εἰς τὸ θετικὸν συμπέρασμα ὅτι ἡ στέγη ἠδράζετο ἐπὶ τῆς ποδιᾶς τῶν παραθύρων ἢ ὀλίγον τι κάτωθι αὐτῆς, φθάνουσα ἐλαφρῶς κε-

κλιμένη μέχρι τοῦ τοίχου τοῦ δακτυλίου. Μονοκλινῆ καὶ ἰσοῦψῃ συνδεομένην δὲ μετὰ τῆς πρώτης πρέπει νὰ ὑποθέσωμεν καὶ τὴν στέγην εἰς τὸν ΒΑ.



Εἰκ. 1. Τὸ ἀνατολικὸν τμήμα τοῦ Ὀκταγώνου. Ὁ ἐξωτερικὸς δακτύλιος περὶ τὴν κόγχην, ὁ ὑπαίθριος χώρος μετὰ τῶν τάφων τῶν βρεφῶν καὶ τῆς δεξαμενῆς κατὰ τὴν ΒΑ. γωνίαν αὐτοῦ. Ἡ κόγχη τοῦ ἀρχαιοτέρου ναοῦ.

στενομήκη χώρον, εἰς τοῦ ὁποίου τὴν βόρειον στενὴν πλευρὰν ἀνοίγεται ἡ πρὸς τὴν πάροδον πύλη.

Ὅ οὕτως ἐστεγασμένος καὶ ἐκτεινόμενος ἀπὸ τῆς ΒΑ., μεσολαβοῦντος τοῦ ἡμικυκλίου, μέχρι τῆς ΝΑ. γωνίας τοῦ Ὀκταγώνου χώρος, ἦτο, ἐὰν λά-

βωμεν ὑπ' ὄψιν τὰς πολλὰς ἀνευρεθείσας ἐντὸς καὶ ἐκτὸς τοῦ δακτυλίου ἐντοιχίους ψηφίδας, κεκοσμημένους εἰς τὰς καθέτους ἐπιφανείας τῶν τοίχων του διὰ ψηφιδωτοῦ.

Πρὸς Ἀνατολὰς ὁ ὑπόστεγος οὗτος χώρος ἐπικοινωνεῖ διὰ μικρᾶς πύλης διαστ. 1.60 μ. πρὸς ἕτερον χώρον ὑπαίθριον, ὁ ὁποῖος ἀπὸ Βορρᾶ ὁρίζεται διὰ συνεχοῦς τοίχου πάχους 0.60 μ. καὶ μήκους 11.00 μ., ὅστις, καμπτόμενος κατ' ὀρθὴν γωνίαν καὶ ἐκτεινόμενος κατὰ 1.90 μ. πρὸς Νότον, κάμπτεται καὶ πάλιν πρὸς Ἀνατολὰς συνεχιζόμενος ἄγνωστον εἰσέτι ποῦ (εἰκ. 1). Ὁ ὑπαίθριος οὗτος χώρος εἶναι κατάσπαρτος διὰ πολλῶν κιβωτιοσχημάτων, ἀπλῶν καὶ προχείρου κατασκευῆς ἀκτερίστων τάφων βρεφῶν (εἰκ. 1 καὶ πίν. 33β). Τοῦτο μαρτυρεῖται ἐκ τῶν διαστάσεων τῶν τάφων, αἱ ὁποῖαι εἶναι 0.70 μ. × 0.32 μ., 0.67 μ. × 0.29 μ. κ.ο.κ. Συστηματικὴ ἔρευνα καθ' ὅλην τὴν ἔκτασιν πρὸς διαπίστωσιν ὑπάρξεως ἐνδεχομένως καὶ τάφων ἐνηλίκων ἀπέβη ἄκαρπος. Εἶναι περίεργον καὶ μοναδικὸν τὸ φαινόμενον. Δὲν γνωρίζω ἄλλοθεν κοιμητήριον προοριζόμενον ἀποκλειστικῶς διὰ τὴν ταφὴν βρεφῶν. Οὔτε γραπτὴ διάταξις ὑπάρχει οὔτε κατ' ἔθιμον περιπτώσεις καταγράφεται. Ὅπως καὶ ἂν ἔχη τὸ πρᾶγμα, τὸ θέμα αὐτὸ καθ' ἑαυτὸ ἐξαιρετικοῦ ἐνδιαφέροντος, χρήζει ἰδιαιτέρας μελέτης.

Εἰς τὴν ΒΔ. γωνίαν τοῦ αὐτοῦ χώρου, τὴν σχηματιζομένην ἐκ τοῦ τοίχου τοῦ τέμνοντος τὸν περὶ τὴν κόγχην δακτύλιον καὶ τοῦ βορείου τοίχου, ἀπεκαλύφθη τετράγωνον παραλληλόγραμμον διαμέρισμα (εἰκ. 1 καὶ πίν. 34α) ἐσωτερικῶν διαστάσεων 3.30 μ. × 2.15 μ. Εἰς τὴν ἀνατολικὴν καὶ τὴν βόρειον πλευρὰν αὐτοῦ οἱ τοῖχοι μέχρις ὕψους 0.38 μ. ὁ πρῶτος καὶ 0.80 μ. ὁ ἕτερος παρουσιάζουν προεξοχὴν ὀρθογωνίου τομῆς 0.20 μ. καὶ 0.40 μ. ἀντιστοίχως ὑπὸ μορφὴν πεζουλίου. Ὁ ἄρμος ἐπαφῆς τῶν κατακορύφων τοίχων καὶ τοῦ δαπέδου καλύπτεται ὑπὸ ὑδραυλικῆς κονιάματος τομῆς ἡμικυκλικῆς καὶ χορδῆς 0.12 μ. Δι' ἰσχυροῦ ὑδραυλικῆς κονιάματος εἶναι ἐστρωμένον καὶ τὸ δάπεδον. Εἰς τὴν βάσιν τοῦ ἀνατολικῆς τμήματος τοῦ βορείου τοίχου ἐσημειώθη πῆλινος ἀγωγὸς ἐλλειψοειδοῦς τομῆς μετὰ δύο ἡμικυκλικῶν στομιῶν διαμ. ἑκατέρου 0.12 μ. Ὁ ἀγωγὸς οὗτος εὐρίσκεται μεμονωμένος καὶ ἐκτισμένος ἐντὸς τοῦ τοίχου· οὐδεμίαν ἐνδειξὴν ὑπάρχει παλαιᾶς λειτουργίας αὐτοῦ. Λογικὴ κατ' ἀκολουθίαν εἶναι ἡ ὑπόθεσις ὅτι πρόκειται περὶ οἰκοδομικοῦ ὕλικου χρησιμοποιηθέντος ἐνταῦθα τὸ δεύτερον.

Κατὰ τὸν καθαρισμὸν τοῦ χώρου ἀπεκαλύφθη εἰς τὸν δυτικὸν τοίχον, εἰς ὕψος 0.77 μ. ὑπὲρ τὴν προεξοχὴν (πεζούλιον) αὐτοῦ καὶ εἰς ἀπόστασιν 0.60 μ. ἀπὸ τοῦ βορείου τοίχου, ἡμικυκλικὴ ὀπὴ ἐπικεχρισμένη δι' ὑδραυλικῆς κονιάματος, ἣτις θὰ ἐχρησίμευεν ὡς ὑποδοχὴ μολυβδίνου σωλῆνος. Ἐπίσης κάτωθι αὐτῆς ὑπάρχουν ἰζήματα ἐκ συνεχοῦς ροῆς ἢ διαφυγῆς

ὔδατος. Ὁ ἀγωγὸς οὗτος, ὡς διεπιστώθη, σχετίζεται μετὰ τμήματος κίονος, εὐρεθέντος κατὰ χώραν καὶ στηριζομένου ἐπὶ τῆς ἐξωτερικῆς παρειᾶς τοῦ αὐτοῦ τοίχου. Πρὸς τὸν κίονα ἐπίσης τοῦτον, κεκαλυμμένον καθ' ὀλοκληρίαν σχεδὸν διὰ παχέος ἰζήματος, δηλοῦντος μακροχρόνιον χρῆσιν, κατηθύνετο ἐκ Δυσμῶν μολύβδινος ἀγωγός, ὁ ὁποῖος καμπτόμενος κατ' ὄρθρην γωνίαν κατὰ τὴν ἑδρασιν ἐπὶ τοῦ διαπέδου τοῦ κίονος, ἔβαινε στηριζόμενος ἐπ' αὐτοῦ μέχρι τῆς ἀποκαλυφθείσης ὀπῆς τοῦ δυτικοῦ τοίχου (πίν. 34β). Πόθεν τὸ ὅλον τοῦτο ὑδραυλικὸν σύστημα ἤρθετο τὸ ὕδωρ δὲν εἶναι ἀπολύτως ἐξηκριβωμένον. Ὑποθέτω ὅτι ὁ ἀνευρεθεὶς κολοβωμένος μολύβδινος σωλήν, εὐρισκόμενος ὑπὸ τὸ δάπεδον, ἐπεκρινώμενος διὰ κτιστοῦ ἀγωγοῦ (πίν. 34β) πρὸς μικρὸν ἐντὸς τῆς προθέσεως σκάμμα ἐξωτερικῶς πολυγωνικοῦ καὶ ἐσωτερικῶς κυκλικοῦ (πίν. 40α), ἐπενδεδυμένου δὲ δι' ὀρθομαρμαρώσεως, ἔξ οὗ ἔτροφοδοτεῖτο δι' ὔδατος, ἴσως ἡγιασμένου καὶ τὸ ἔφερε πρὸς τὸ τετράγωνον διαμέρισμα, τὸ ὁποῖον ἔνεκα τῆς ἰδιομόρφου κατασκευῆς του ἐχρησίμευεν ὡς δεξαμενὴ δι' ἱαματικὰς λούσεις τῶν πιστῶν.

Ἡ δεξαμενὴ αὕτη ἦτο ἐστεγασμένη, ὅπως δηλοῦσιν οἱ ἐντὸς αὐτῆς κέραμοι, ἐπενδεδυμένη δὲ εἰς τοὺς ἐσωτερικοὺς τοίχους δι' ὀρθομαρμαρώσεως, τῆς ὁποίας ἱκανὰ τμήματα διετηρήθησαν κατὰ χώραν. Πρὸς τούτοις κατὰ τὴν ἀνατολικὴν καὶ τὴν νοτιὰν πλευρὰν ἔφερε παράθυρα, ὡς συνάγεται ἐκ τῶν εὐρεθέντων μεταξὺ τῶν κρημνισμάτων πολλῶν θραυσμάτων ὑάλου ἐκ φεγγιτῶν. Δὲν εἶναι, νομίζω, ἀπλῆ σύμπτωσης καὶ ἡ ὑπαρξὶς ἐντὸς τοῦ χώρου καὶ πρὸς τὸν πυθμένα αὐτοῦ ἱκανῶν ὀστράκων μετὰ πρασίνου γανώματος, ἅτινα συναρμολογούμενα δίδουν διάφορα κατὰ τὸ σχῆμα ἀγγεῖα. Μήπως καὶ ταῦτα εἶχον σχέσιν πρὸς μυστικὴν τινα λατρείαν ἢ ἁγίασμα, οἷαν καὶ τὰ κουτρούβια τὰ εὐρεθέντα παρὰ τὰς μυροδόχους δεξαμενάς ἐν τῇ κρύπτῃ τῆς βασιλικῆς τοῦ Ἁγίου Δημητρίου Θεσσαλονίκης; Ἄλλὰ καὶ ἔτι περαιτέρω: Μήπως καὶ αἱ ταφαὶ τῶν βρεφῶν εἰς τὸν αἶθριον χῶρον τὸν περιβάλλοντα σχεδὸν τὴν δεξαμενὴν σχετίζονται πρὸς τὴν λατρείαν αὐτὴν ἢ πρὸς τὸ ἁγίασμα; Ἴσως ἢ συνεχιζομένη ἔρευνα περὶ τοὺς χώρους τούτους διευκρινήσῃ τὸ πρόβλημα.

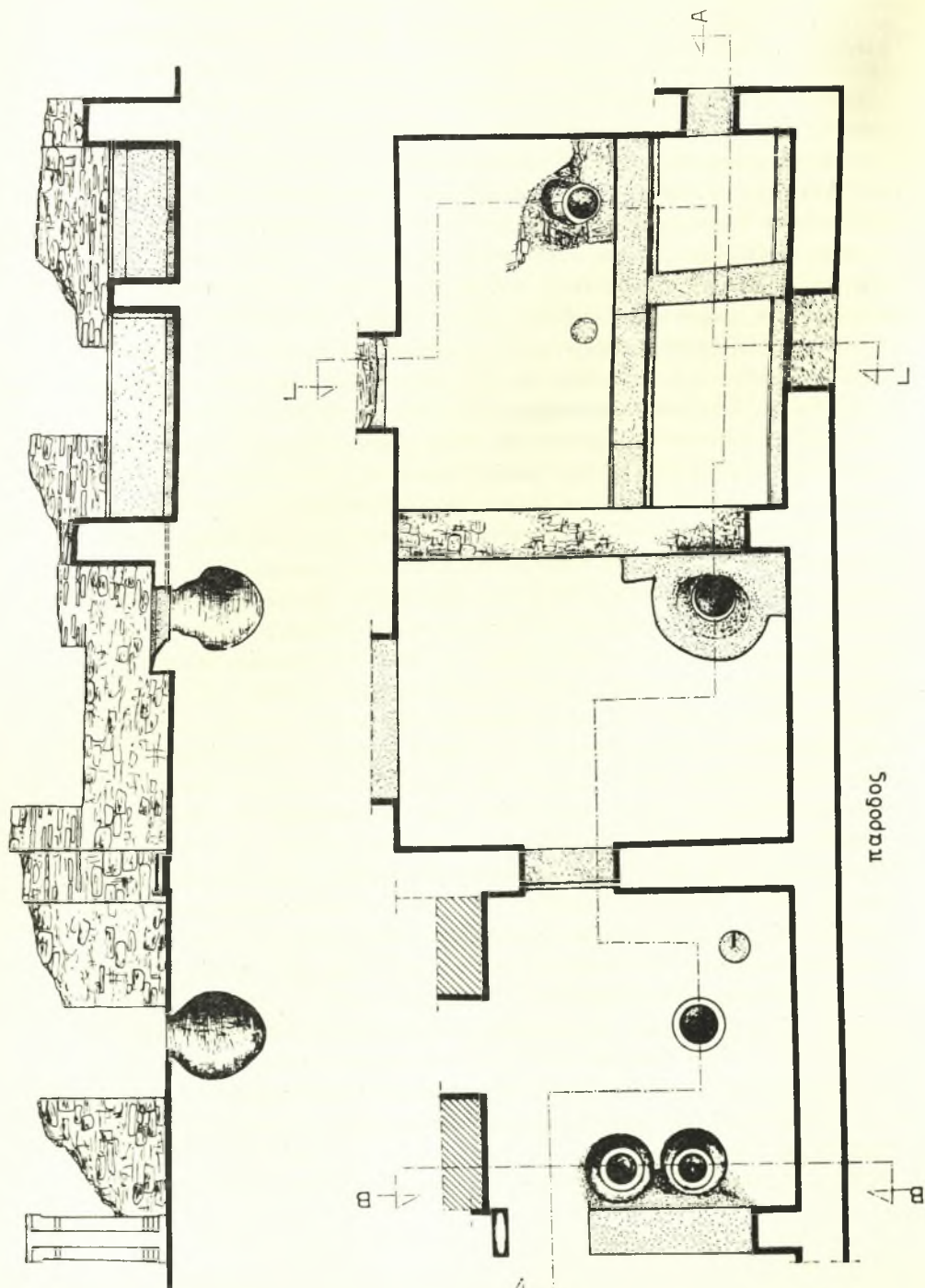
Πρὸ τῆς νοτίας στενῆς πλευρᾶς τῆς δεξαμενῆς μέχρι τοῦ οὐδοῦ τῆς στενῆς πύλης, τῆς ὀδηγούσης εἰς τὸν ὑπαίθριον ΒΑ. τοῦ δακτυλίου χῶρον, καὶ εἰς βάθος ± 0.30 μ. ἀπεκαλύφθη πολὺπλοκον σύστημα ἀγωγῶν ἀποχετεύσεως (πίν. 35α), ἔξ ὧν ὁ εἷς ἐπικοινωνεῖ ἀμέσως μετὰ τῆς δεξαμενῆς. Ὑπὸ τοὺς κτιστοὺς τούτους ἀγωγοὺς ἀνεφάνη τὸ μέτωπον τόξου ἡμικυλινδρικής καμάρας, χορδῆς 0.70 μ. καὶ πάχους 0.30 μ., ἥτις χρησιμεύει ὡς κεντρικὸς ἀγωγὸς ἀποχετεύσεως ἔχων κατεύθυνσιν πρὸς Δυσμάς.

B. ΤΑ ΑΝΑΤΟΛΙΚΩΣ ΤΗΣ
ΠΑΡΟΔΟΥ ΔΙΑΜΕΡΙΣΜΑΤΑ

Ὁ τομεὺς οὗτος ὀρίζεται ἀνατολικῶς καὶ κατὰ μῆκος ὑπὸ τῆς καθέτου πρὸς τὴν Ἐγνατιανὰ παρόδου καὶ ἐκτείνεται πρὸς Ἀνατολὰς καὶ Βορρᾶν (εἰκ. 2).

Ὅτε κατὰ τὴν πρώτην ἀνασκαφικὴν περίοδον ἐγένοντο δοκιμαστικαὶ σκαφαὶ πρὸς προσδιορισμὸν τῶν ὀρίων τοῦ Ὀκταγώνου καὶ ἀνεφάνη τὸ πρῶτον διαμερίσμα εἰς τὸν τομέα τοῦτον (Ἔργον 1958, 79· ΠΑΕ 1958, 87 κ. ἐξ.) ἐν μέρει μόνον ἠρευνήθη. Συνεχίσθη λοιπὸν ἐφέτος εἰς ὃ σημεῖον ἀφῆθη τότε ὁ καθαρισμὸς τοῦ χώρου ἐκ τῶν κρημνισμάτων, μεταξὺ τῶν ὁποίων εὗρισκοντο κέραμοι, πλίνθοι πολλαί, ἄφθονον κεραμεικὸν κονίαμα καὶ τεμάχια ἐκ μεγάλων σχετικῶς ἀγγείων. Καθ' ὅλην τὴν ἔκτασιν τοῦ ἀνασκαπτομένου χώρου καὶ εἰς βάθος 1.10 μ. - 1.40 μ. διεπιστώθησαν ἔντονα ἴχνη πυρὸς καὶ ἀπηνθρακωμένα μεγάλου μεγέθους ξύλα. Κατὰ τὴν ἀνασκαφὴν τοῦ θέρους τοῦ 1958 κατὰ τὴν ΝΑ. γωνίαν τοῦ δωματίου καὶ ἔμπροσθεν διπλῶν δεξαμενῶν καταλαμβανουσῶν ὅλον τὸ πλάτος τοῦ δυτικῆς τοίχου τοῦ διαμερίσματος ἀπεκαλύφθη κατὰ χώραν ἀκέραιος μέγας πῖθος (πίν. 35β). Κατὰ τὴν ἐφετεινὴν ἔρευναν διεπιστώθη ὅτι ὁ πῖθος οὗτος ἐδράζεται ἐπὶ τετραγώνου μεγάλης βάσεως ἐξ ἀργολιθοδομῆς, περιβάλλεται δὲ ὅλος διὰ κεραμεικοῦ κονιάματος ἀκολουθοῦντος τὸ σχῆμα τοῦ πῖθου. Μεταξὺ τῶν τοιχωμάτων αὐτοῦ καὶ τοῦ κεραμεικοῦ κονιάματος παρεμβάλλεται ἄμμος πρὸς διατήρησιν πιθανῶς τοῦ ἐν τῷ πῖθῳ ὑγροῦ δροσεροῦ. Μεταξὺ τῶν κατακρημνισμάτων εὗρέθησαν σιδηρᾶ ἐξαρτήματα θυρῶν, ἦτοι στρόφιγγες καὶ ἄγκιστρον ὡς καὶ πολλὰ τεμάχια ἐκ λεπτοῦ λευκοφαίου κονιάματος, φέροντα εἰς τὴν μίαν ὄψιν κίτρινον χρῶμα περιβαλλόμενον διὰ πορφυρεᾶς ταινίας. Εἶναι φανερὸν ὅτι τὰ σπαράγματα ταῦτα προέρχονται ἐκ ζωγραφικοῦ διακόσμου τοῦ διαμερίσματος. Ὁ βόρειος τοίχος αὐτοῦ συνίσταται καθ' ὅλον τὸ ἐκ 4.85 μ. μῆκός του καὶ τὸ μέχρι 1.20 μ. ὑπάρχον ὕψος του ἐξ ἀργολιθοδομῆς. Τὸ ὕψος τοῦτο εἶναι καὶ τὸ πρωταρχικόν, διότι κατὰ τὴν δυτικὴν ἀπόληξιν τοῦ τοίχου ἀνεφάνη παραστάς τομῆς τετραγώνου (0.50 μ. × 0.50 μ. × 0.50 μ.) ἐκ καλῶς εἰργασμένης πλινθοδομῆς (εἰκ. 2 καὶ πίν. 36α). Ὅμοίαν παραστάδα θὰ ἔφερον ὁ αὐτὸς τοίχος καὶ κατὰ τὴν ἀνατολικὴν ἀπόληξιν, ἣτις ὅμως εἶναι κατεστραμμένη. Οὕτω διὰ τοῦ χαμηλοτέρου κατὰ τὸ κέντρον τοίχου καὶ τῶν δύο κατὰ τὰ ἄκρα αὐτοῦ ὑψουμένων παραστάδων ἐσχηματίζετο παραλληλόγραμμον κενόν, τοῦ ὁποίου ἐλλείπει ἡ ἄνω πλευρὰ. Τίνα μορφήν, ὀριζοντίαν ἢ καμπύλην, εἶχεν ἡ πλευρὰ αὕτη εἶναι δύσκολον νὰ λεχθῆ. Κατασκευαστικῶς, νομίζω, πρέπει νὰ δεχθῶμεν ὅτι τὰς δύο παραστάδας ἐγεφύρωνε τμημα τόξου.

Πρὸς Βορρᾶν ἐν μεσοτοιχίᾳ πρὸς τὸ προηγούμενον ἀνοίγεται δεύτερον διαμερίσμα διαστάσεων 4.80 μ. × 3.50 μ. (εἰκ. 2 καὶ πίν. 36α). Εἰς βάθος 1.60 μ. - 1.80 μ. ἀπὸ τῆς ἀνωτάτης στάθμης τῶν κρημνισμάτων συνισταμέ-



Εἰκ. 2. Κάτοψις καὶ τομὴ τῶν συνεχομένων διαμερισμάτων ἀνατολικῶς τῆς παροδῶν.

νων ἐξ ἀργῶν λίθων, πλίνθων καὶ κεραμίδων εὐρέθησαν ἀρκετὰ τεμάχια μεγάλων ἀγγείων καὶ σπαράγματα τοιχογραφιῶν, ὁμοίων κατὰ τὴν διάταξιν τῶν κοσμήσεων καὶ τὰ χρώματα πρὸς τὰς τοῦ προηγουμένου δωματίου. Εἰς βάθος 2.00 μ. καὶ καθ' ὅλην τὴν ἔκτασιν τοῦ χώρου ὑπῆρχε συμπαγὲς στρώμα ὑπολείμματος πυρὸς καὶ ἀπνηθρακωμένων ξύλων. Ὑπὸ τὸ στρώμα τοῦτο ἔκειντο πολλοὶ κέραμοι, καλυπτῆρες καὶ στρωτῆρες.

Κατὰ τὴν ΝΔ. γωνίαν τοῦ διαμερίσματος ἦλθεν εἰς φῶς μέγας πίθος ἀκέραιος. Οὗτος εἶναι ἔμπεπηγμένος ἐντὸς τοῦ ὑπὸ τὸ δάπεδον ἐδάφους οὔτως, ὥστε νὰ μὴν ἔλευθερον μόνον τὸ στόμιον, περὶ τὸ ὁποῖον ὑπάρχει τετράγωνον κτιστὸν κατασκευάσμα ὕψους 0.15 μ. Εἰς μικρὸν ὑπὲρ τὸ στόμιον ὕψος ἀπολήγει μολύβδινος σωλὴν κυκλικῆς τομῆς προερχόμενος ἐκ τῆς βορείου δεξαμενῆς τοῦ κατὰ Νότον διαμερίσματος μετὰ τῶν διδύμων δεξαμενῶν (εἰκ. 2).

Κατὰ τὸν βόρειον τοῖχον τοῦ ἀποκαλυπτομένου χώρου ἀνοίγεται πύλη πλ. 1.10 μ., ἣτις φέρει εἰς ἕτερον δωμάτιον διαστάσεων 4.85 μ. × 3.75 μ. Τοῦτο πλὴν τῆς πύλης ταύτης, ἣτις διατηρεῖ κατὰ χώραν τὸ μαρμάρινον κατώφλιον, ἔχει δύο ἕτερα ἀνοίγματα: ἓν κατὰ τὸ μέσον τοῦ ἀνατολικοῦ τοίχου πλ. 1.15 μ. καὶ ἕτερον κατὰ τὴν ΒΑ. πλευρὰν τοῦ βορείου τοίχου, πλ. 1.20 μ. Τὸ δεύτερον ἀνοίγμα διὰ τῆς παρεμβολῆς ὑψηλοῦ καὶ ραδιοῦ ἀμφικίονος, διατηρηθέντος κατὰ χώραν, μετεβλήθη μεταγενεστέρως εἰς δίλοβον ἀνίσων τόξων (εἰκ. 2 καὶ πίν. 36β). Ποία ἡ αἰτία τῆς μετατροπῆς αὐτῆς εἶναι ἄγνωστον. Ὅπωςδήποτε ἀποκλείεται ἡ ἀνάγκη ἐκ στατικῶν λόγων. Διότι καὶ εἰς τὸ διαμέρισμα τοῦτο, ὡς καὶ εἰς τὸ προηγούμενον, διεπιστώθη ἡ ἴδια πρὸς τὸν βόρειον τοῖχον τοῦ διαμερίσματος τῶν διπλῶν δεξαμενῶν διάρθρωσις ἣτοι τοῖχος ἐξ ἀργολιθοδομῆς ὕψους ± 1.10 μ., παραστάς ἐκ πλίνθων κατ' ἀμφοτέρα τὰ ἄκρα αὐτοῦ, στοιχεῖα δηλ. τὰ ὁποῖα προῦποθέτουν ἀνοίγμα καθ' ὅλον τὸ πλάτος τοῦ διαμερίσματος ὡς περιεγράφη ἀνωτέρω.

Εἰς τὸ δωμάτιον τοῦτο εὐρέθησαν κατὰ χώραν τρεῖς πίθοι (εἰκ. 2 καὶ πίν. 36β). Δύο κατὰ μῆκος καὶ ἔμπροσθεν τοῦ δυτικοῦ τμήματος τοῦ βορείου τοίχου, ὁ εἰς παρὰ τὸν ἄλλον ἔμπεπηγμένοι ἐντὸς τοῦ δαπέδου καὶ ὁ τρίτος εἰς τὸ μέσον τοῦ χώρου καὶ πρὸς τὸν δυτικὸν τοῖχον, καθ' ὀλοκληρίαν ἐντὸς τῆς γῆς, ἔλευθέρου ἀπομένοντος ἐπὶ τοῦ δαπέδου μόνον τοῦ κυκλικοῦ στομίου αὐτοῦ. Μεταξὺ τῶν κρημνισμάτων εὐρέθησαν τὰ κυκλικά καλύμματα τῶν στομιῶν δύο πίθων ὡς καὶ τεμάχια μεγάλα πῆλινα, ἅτινα συγκροτοῦν τοῦλάχιστον δύο πίθους. Ἐπίσης περισυνελέγησαν σπαράγματα τοιχογραφιῶν, πολλὰ τῶν ὁποίων εἶναι μελανὰ ἀδιάκριτα ἐκ τοῦ πυρὸς, σιδηροῦ ἧλοι, σιδηροῦν μιστρίον, ἕτερα σιδηρᾶ ἀντικείμενα ἀδιαγνώστου προορισμοῦ, σιδηροῦς σταυροῦσχημος σύνδεσμος, ἐπὶ τοῦ ὁποίου διετηρήθη πολὺ

κεραμοκονίαμα, θραύσματα χαρακτῶν ἀγγείων ἐκ λευκοῦ πηλοῦ καὶ terra sigillata καὶ δύο χαλκᾶ νομίσματα.

Τὸ δάπεδον τοῦ δωματίου τούτου ὡς καὶ τῶν ἄλλων, περὶ ὧν ἐγένετο ἤδη λόγος, ἀπετελεῖτο ἐκ συμπιλητοῦ ἀσβεστοπηλοχώματος, ἐκ τοῦ ὁποίου διετηρήθησαν ἐλάχιστα τμήματα.

Τὰ διαμερίσματα εἰς τὸν τομέα τοῦτον συνεχίζονται πρὸς Βορρᾶν καὶ πρὸς Ἀνατολάς.

Ἐπιπροσέτι τῶν ἀποκαλυφθέντων δωματίων ἐκ τῶν διαπιστωθεισῶν ἐγκαταστάσεων καὶ τῶν ἄλλων εὐρημάτων εἶναι, νομίζω, ἐμφανῆς: πρόκειται δῆλον ὅτι περὶ χώρων ἀποθηκεύσεως οἴνου, ὀσπρίων κ. ἄ. Ἐνδείξεις διὰ τὸ μὲν πρῶτον εἶδος εἶναι αἱ ὑπάρχουσαι σωληνώσεις ἐκ τῶν δεξαμενῶν πρὸς τοὺς πίθους, χωρὶς οὐδεμία νὰ καταγραφῆ ἄλλοθεν παροχὴ ὕδατος, διὰ τὸ δεύτερον δὲ ἡ διαπίστωσις ὅτι τῶν εὐρισκομένων πίθων αἱ ἐσωτερικαὶ παρειαὶ ἦσαν μέλαινα ἐκ τῆς καταστροφῆς διὰ τοῦ πυρὸς καὶ τῆς ἀπανθρακώσεως τῶν ἐν αὐτοῖς φυλασσομένων.

Γ. Ο ΛΥΤΙΚΩΣ ΤΟΥ ΟΚΤΑΓΩΝΟΥ ΧΑΡΟΣ

Ἐπὶ τῆς ἐσωτερικῆς ὄψεως τοῦ νοτίου τοίχου τοῦ καθέτου πρὸς τὸν νότον καὶ ὀριζόντιος κατὰ τὴν νοτίαν πλευρὰν τὸν ἀνασκαπτόμενον χώρον (πίν. 38α), τοῦ ὁποίου ἡ ἐπιχώσις εἶναι σχετικῶς μεγάλη, ἀπεκαλύφθη ὀρθομαρμάρωσις, τῆς ὁποίας τὸ ἐκ παχέος (0.05 μ.) κεραμοκονιάματος ὑπόστρωμα διατηρεῖται ἐν πολλοῖς ἐπὶ τοῦ τοίχου, ἐνῶ θραύσματα λευκοῦ μαρμάρου καὶ ἀτρακίου λίθου εὐρίσκοντο παρ' αὐτὸν καὶ εἰς ὕψος ἐπιχώσεως 0.90 μ. Εἰς πλεῖστα σημεῖα ἡ ὀρθομαρμάρωσις διατηρεῖται καλῶς συνισταμένη ἐκ πλακῶν πλάτους 0.92 μ. καὶ μεγίστου σωζομένου ὕψους \pm 0.50 μ.

Παρὰ τὴν βᾶσιν καὶ κατὰ μῆκος τοῦ αὐτοῦ τοίχου συμπεφυρμένα μετὰ τῶν χωμάτων περισυνελέγησαν τμήματα ἐξ ἐνθετικῆς διακοσμῆσεως, κατεσκευασμένα ἐκ μαλακοῦ ὑποκιτρίνου λίθου ἔχοντα ποικιλίαν σχημάτων: ἐλλειψοειδῆ, κυκλικὰ, ἑλικοειδῆ, πεταλόμορφα, καρδιόσχημα, ρομβοειδῆ κ. ἄ. (πίν. 37α). Ἐκ τῶν ποικιλμάτων τούτων ἰδιαιτέρας μνείας ἄξια εἶναι αἱ μορφαὶ τῶν δελφίνων, ἐξ ὧν διεσώθησαν μόνον αἱ κεφαλαὶ καὶ τὸ ὀπίσθιον τμήμα τοῦ σώματος μετὰ τῆς οὐρᾶς. Κατὰ περιέργον σύμπτωσιν οὐδὲν τμήμα τοῦ μέσου σώματος ἀνευρέθη (πίν. 37β). Ἡ ἀπόδοσις τῶν ὀφθαλμῶν, τοῦ σώματος καὶ τῶν βρόγχων εἶναι χαρακτῆρ. Μεταξὺ τῶν ὑπολειμμάτων τῆς διακοσμῆσεως ταύτης συγκαταλέγονται θραύσματα κροκεάτου λίθου καὶ πολύχρωμα λεπτὰ μάρμαρα ποικίλων σχημάτων, ἐξ ὧν μαρτυρεῖται πλουσία καὶ ἐντυπωσιακὴ ἐνθετικὴ διακόσμησις.

Τὰ ἀνωτέρω εὐρήματα ἐπιτρέπουν τὴν ἀναπαράστασιν τῆς διακοσμῆ-

σεως τοῦ ἀποκαλυπτομένου τοίχου. Ἐπὶ τοιχοβάτου ἠδράζετο ἢ ἐκ λευκοῦ μαρμάρου ὀρθομαρμάρωσις ὕψους περίπου 0.90 μ. - 1.00 μ. Ἐπηκολούθει ταινία ἐκ κροκεάτου λίθου πλάτους 0.10 μ. καὶ ἐπὶ ταύτης ζωοφόρος ἐξ ἐνθετικῆς διακοσμήσεως, τὴν ὁποίαν περιέκλειεν ἄνωθεν ἐτέρα ταινία ἐπίσης ἐκ κροκεάτου λίθου τοῦ αὐτοῦ πλάτους πρὸς τὴν πρώτην. Τὴν ὑπόλοιπον ἐπιφάνειαν τοῦ τοίχου ἐκάλυπτε ψηφιδωτὴ διακόσμησης, ὡς τεκμαίρεται ἐκ τῶν σπαραγμάτων ψηφιδωτῶν καὶ τῶν ψηφίδων, αἵτινες εὐρέθησαν εἰς τὰ κρημνίσματα.

Εἰς ἀπόστασιν 4.35 μ. ἀπὸ τοῦ νοτίου τοίχου καὶ βαίνων παραλλήλως πρὸς αὐτὸν μὲ κατεύθυνσιν πρὸς Δυσμάς, ἀνεφάνη στυλοβάτης ἐκ μαρμαρίων πλακῶν, πλάτους 0.92 μ. καὶ ποικίλου μήκους, ἐδραζομένων ἐπὶ ἰσχυρᾶς ὑποθεμελιώσεως. Ἐπὶ τοῦ στυλοβάτου καὶ εἰς τὰς θέσεις, ὅπου ἄλλοτε αἱ βάσεις τῶν κιόνων, διετηρήθησαν ἴχνη κεραμικοῦ κονιάματος.

Παραλλήλως τοῦ στυλοβάτου τούτου καὶ εἰς ἀπόστασιν 19.5 μ. κατὰ τὴν βόρειον πλευρὰν τοῦ ἀνασκαπτομένου χώρου (πίν. 38α) βαίνει μὲ τὴν αὐτὴν πρὸς τὸν νότιον φορὰν ἕτερος στυλοβάτης. Οὗτος, διατηρούμενος πολὺ καλύτερον τοῦ νοτίου καὶ φέρων κατὰ χώραν πολλὰς βάσεις κιόνων ἢ ἐντόνους ἐνδείξεις τῆς ἐδράσεως αὐτῶν, ἔχει μῆκος 21.98 μ., κάμπτεται δὲ κατὰ τὸ δυτικὸν ἄκρον αὐτοῦ κατ' ὀρθὴν γωνίαν καὶ συνεχίζεται πρὸς Νότον, ὡς ἐπιτρέπουν νὰ ὑποθέσῃ τις τὰ ἐλάχιστα ἀναφανέντα τμήματα τῶν πλακῶν.

Δυτικῶς τοῦ νάρθηκος καὶ εἰς ἀπόστασιν 2.75 μ. ἀπ' αὐτοῦ ἀπεκαλύφθη ἰσχυρὸς μὲν ἀλλὰ προχειρῶς εἰργασμένος τοῖχος πάχους 0.55 μ. βαίνων παραλλήλως πρὸς τὸν δυτικὸν τοῖχον τοῦ νάρθηκος (πίν. 38α) (βλ. ΠΑΕ 1964, 175). Ὁ τοῖχος οὗτος εἶναι μεταγενέστερος τοῦ ἀνασκαπτομένου χώρου καὶ σύγχρονος πρὸς τὴν οἰκοδομὴν τοῦ Ὁκταγώνου. Τοῦτο ἐξάγεται πρῶτον ἐκ τοῦ ὅτι ὡς ἐδρασις αὐτοῦ χρησιμεύουν αἱ πλάκες τοῦ δαπέδου τοῦ ὑπὸ ἔρευναν χώρου καὶ δεύτερον τὸ καθαρὸν φερτὸν χῶμα, τὸ ὁποῖον πληροῖ ὡς πρόσθετον γέμισμα τὸ μεταξὺ τῶν δύο τοίχων ἀνοιγμα, πρὸς κατασκευὴν τοῦ ὑποτυπώδους αἰθρίου τοῦ ἐκτεινομένου πρὸ τοῦ νάρθηκος τοῦ Ὁκταγώνου. Ἡ κατὰ στρώματα γενομένη ἀποχωμάτωσις οὐδὲν ἕτερον ἔφερεν εἰς φῶς εἰμὴ εἰς βάθος 1.35 μ. ἀπὸ τῆς στάθμης τῆς ἄνω ἐπιφανείας δύο κιβωτιοσχῆμους ἀκτερίστους τάφους, ἐξ ὧν ὁ εἰς δίσωμος, προχειρῶς κατεσκευασμένους. Μεταξὺ τῶν χωμάτων διεπιστώθησαν ἐπίσης ὄστρακά τινα, θραύσματα ὑαλίνων ἀντικειμένων καὶ ὑαλοπινάκων φεγγιτῶν, ψηφίδες ἐντοιχίων ψηφιδωτῶν καὶ πολλοὶ ἥλιοι. Παρὰ τοὺς τάφους καὶ εἰς βάθος 0.30 μ. ὑπὸ τὴν πλάκωσιν τοῦ δαπέδου, ἀνεφάνη μικρὸν τμήμα ψηφιδωτοῦ δαπέδου φέρον γεωμετρικὰς κοσμήσεις. Ἡ θέσις του, ἢ μορφὴ του

καὶ τὰ χρώματα μαρτυροῦν ὅτι ἀνήκει εἰς κτίσμα τῆς ἐποχῆς τῆς Ρωμαϊοκρατίας.

Καθ' ὅλην τὴν ἔκτασιν τῆς ἀνασκαφῆς εἰς τὸν τομέα τοῦτον ἀνευρίσκονται ἀρχιτεκτονικὰ μέλη ἀκέραια ἢ ἐν τεμαχίοις, ἐν οἷς καὶ τὸ ἥμισυ μαρμαρίνου τόξου ὁμοίου κατὰ τὰς γλυφὰς καὶ τὰς διακοσμήσεις πρὸς τὸ ἐν τῷ αὐτῷ χώρῳ πέρουσιν ἀνευρεθέν (ΠΑΕ 1964, 176, πίν. 163 β). Οὗχ ἥττον αἱ γενόμεναι μετρήσεις καὶ τὰ λεπτομερῆ σχέδια ἀποδεικνύουν ὅτι τὰ δύο τεμάχια δὲν συνανήκουν ἀλλ' ἀποτελοῦν τμήματα δύο ἀνεξαρτήτων ἀπ' ἀλλήλων τόξων. Εἰς μικρὸν ὕψος ὑπὲρ τὸ δάπεδον, ὡς καὶ ἐπ' αὐτοῦ, ἐσημειώθησαν ἔντονα ἴχνη πυρός, κεκαυμέναί πλάκες καὶ τεμάχια τινὰ ξύλων ἀπηνθρακωμένων.

Δ. ΕΡΕΥΝΑΙ ΕΙΣ ΑΝΑΣΚΑΦΕΝ-
ΤΑΣ ΧΩΡΟΥΣ ΤΟΥ ΟΚΤΑΓΩΝΟΥ

Παραλλήλως πρὸς τὴν κατ' ἔκτασιν προώθησιν τῶν ἀνασκαφῶν ἐγένετο καὶ ὁ συστηματικώτερος ἐλεγχος ὠρισμένων ἀνασκαφέντων ἤδη χώρων, ἡ μορφή τῶν ὁποίων ὑπεδήλου εἶτε τὴν ὑπαρξιν ἀρχαιοτέρων ὑπ' αὐτοὺς κτισμάτων, εἶτε τὴν μετασκευὴν αὐτῶν μεταγενεστέρως, εἶτε τέλος τὴν εἰδικὴν χρῆσιν ἐνίων ἐξ αὐτῶν.

Τοιαῦτα ἐργασίαι ἀνελήφθησαν εἰς τρία σημεῖα τῆς ἀνασκαφῆς.

α) Εἰς τὴν ἀνατολικὴν κόγχην τοῦ ὀκταγώνου ναοῦ.

β) Εἰς τὴν πρόθεσιν καὶ

γ) Εἰς τὸ ὡς ἀποδυτήριον τοῦ βαλανείου χαρακτηρισθὲν διαμέρισμα.

α) Ἀπὸ τῆς ἀποκαλύψεως τῆς κόγχης τοῦ Ὀκταγώνου παρετηρήθη, ὅτι ὑπ' αὐτὴν ὑπάρχει καὶ ἑτέρα σχήματος ἡμικυκλικοῦ καὶ μικροτέρας ἀκτίνος καὶ χορδῆς. Ἡ συνεχὴς περὶ τὸ σημεῖον τοῦτο ὡς καὶ κατὰ τὴν βόρειον καὶ τὴν νοτιάν πλευρὰν τοῦ ἐν τῷ κέντρῳ τοῦ κτηρίου ὀκταγωνικοῦ στυλοβάτου ἔρευνα ἀπέδειξεν ὅτι ὑπὸ τὸ Ὀκτάγωνον κεῖται ἀρχαιοτέρα ἐκκλησία ἀγνώστου εἰσέτι σχήματος (ΠΑΕ 1962, 177 κ. ἐξ. 1963, 87 πίν. 62α).

Ἐφέτος ἐκατέρωθεν τοῦ κρηπιδώματος τῆς Ἁγίας Τραπεζῆς ἐγένοντο δύο παραλλήλως κατὰ τὴν βόρειον καὶ τὴν νοτιάν πλευρὰν βαίνουσαι τομαί, αἱ ὁποῖαι ὠδήγησαν εἰς θετικώτερα συμπεράσματα.

Ἡ τοῦ ἀρχαιοτέρου ναοῦ κόγχη, τῆς ὁποίας ἡ κορυφή ἀπέχει ἐκ τοῦ ἀντιστοίχου σημείου τῆς κόγχης τοῦ Ὀκταγώνου 3.50 μ., ἔχει χορδὴν 6.45 μ. ἀκτῖνα δὲ 3.00 μ. Ἐπίσης κατὰ τὴν χορδὴν ἀνεφάνη τοιχάριον πλάτους 0.40 μ. ἐξ ὀπτοπλίνθων λίαν ἐπιμελοῦς ἐργασίας, συνδέον τὰ δύο σημεῖα τοῦ ἡμικυκλίου τῆς κόγχης, τὰ ὁποῖα προεκτεινόμενα ἐν ἐλαφρῇ καμπύλῃ σχηματίζουν πεταλόμορφον σύνολον (εἰκ. 1 καὶ πίν. 38β καὶ 39). Καὶ τούτου τὰς ἀπολήξεις συνδέει τοίχος ἐξ ἀργολιθοδομῆς πλάτους 0.90 μ. Εἶναι προφανὲς ὅτι ἡ πεταλόμορφος αὕτη προέκτασις τῆς κόγχης καὶ ἡ ἐνίσχυσις δι' ἰσχυροῦ

ἐγκαρσίου τοίχου, ἀφανῆς οὔσα καὶ ἔχουσα ὑποδομικὸν προορισμόν, ἀπέβλεπεν εἰς τὴν στήριξιν καὶ ἀσφάλειαν τοῦ ἐμφανοῦς ἡμικυκλίου αὐτῆς. Πρὸς τούτοις οἱ κατὰ τὴν βόρειον καὶ τὴν νοτίαν πλευρὰν τοῦ Ἱεροῦ Βήματος ὑπάρχοντες καὶ σήμερον ἐξωτερικοὶ στυλοβάται ὡς καὶ τινες ἄλλαι κατασκευαὶ δὲν εἶναι δυνατόν νὰ ἐρμηνευθοῦν ἄλλως εἰμὴ ὅτι ἀνήκουν εἰς τὸν ἀρχαιότερον ναόν. Πάντα ταῦτα συνηγοροῦν ὑπὲρ τῆς ἀπόψεως ὅτι ἐμφανὲς ἦτο μόνον τὸ ἡμικύκλιον τῆς ἀψίδος οὐχὶ δὲ καὶ ἡ ὑπόλοιπος πεταλόμορφος κατασκευή. Συγχρόνως ἐγένετο τομὴ πρὸς τὴν δυτικὴν ἀκμὴν τῆς κρηπίδος τῆς Ἁγίας Τραπέζης μήκους 2.70 μ., ἐνθα ὑπάρχει ἕξαγμα τοῦ δαπέδου, ἐνῶ τὸ ὑπόλοιπον εὐρίσκεται ἐν καθιζήσει. Εἰς βάθος 0.50 μ. εὐρέθη τοίχος ἐκ λογάδων λίθων καὶ κεραμοκονιάματος, ὁ ὁποῖος συνδέει τὰς ὑποθεμελίωσεις τῶν κατὰ τὴν ΒΔ. καὶ τὴν ΝΔ. γωνίαν βάσεων τῶν ἰσχυρῶν πεσσῶν, ἐφ' ὧν ἠδράζετο τὸ θριαμβευτικὸν τόξον τῆς ἀνατολικῆς πλευρᾶς τοῦ Ἱεροῦ. Ἐὰν ὁ τοίχος οὗτος ἐχρησίμευεν ὡς πέλμα ἢ ἀντιστήριξις τῶν δύο μεγάλων πεσσῶν ἢ ἀνήκει εἰς τὸν ἀρχαιότερον ναὸν δὲν εἶναι δυνατόν νὰ λεχθῆ πρὶν ἢ διαπιστωθῆ ἡ γενικὴ μορφή αὐτοῦ.

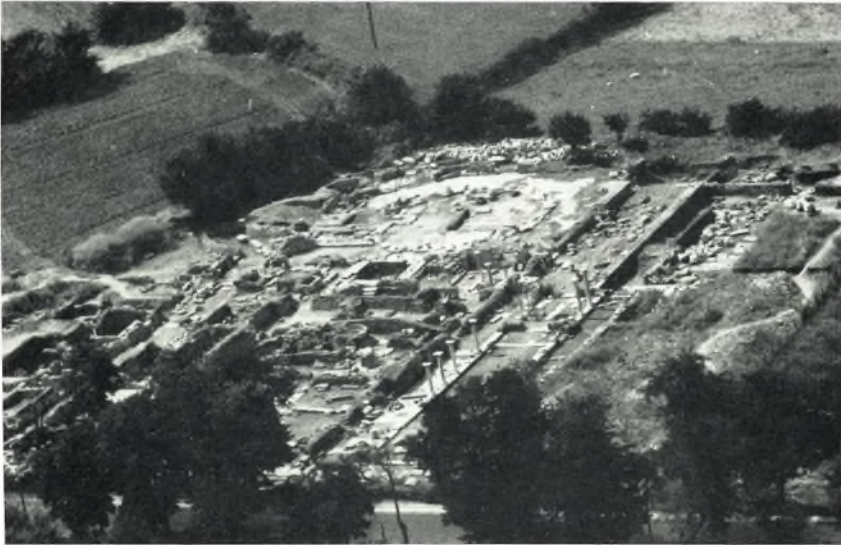
Ἐν τῇ τομῇ καὶ εἰς ἀπόστασιν 1.58 μ. δυτικῶς τῆς Ἁγίας Τραπέζης ἐνεφανίσθη τάφος παιδός, μήκους 1.18 μ. καὶ πλάτους 0.30 μ., κατασκευασμένος διὰ πλίνθων πυραμιδοειδῶς τοποθετημένων. Πλὴν τοῦ σκελετοῦ οὐδὲν ἕτερον ὑπῆρχεν ἐντὸς αὐτοῦ.

β) Εἰς τὴν πρόθεσιν ἐγένετο ἐκ νέου ἐπιμελῆς καθαρισμὸς περὶ τὸ κυκλικὸν ἐξωτερικῶς καὶ ὀκταγωνικὸν ἐσωτερικῶς καὶ ἐπενδεδυμένον δι' ὀρθομαρμαρώσεως σκάμμα. Περὶ τὸ σκάμμα τοῦτο, τὸ ὁποῖον κατὰ τὴν ΝΑ. πλευρὰν φέρει ὀπὴν ἀποχετεύσεως, ἀνεφάνη πλινθόστρωτον τετράγωνον δάπεδον, διαχωριζόμενον ἐνδεικτικῶς ἐκ τοῦ ἄλλου δαπέδου τῆς αἰθούσης (πίν. 40α). Ὑπὸ τὰ δάπεδα ταῦτα ἀγωγοί, ἔχοντες τὴν ἀφετηρίαν αὐτῶν ἐκ τῆς τραπέζης τῶν ὑγρῶν προσφορῶν τοῦ διακονικοῦ καὶ τοῦ διαληφθέντος σκάμματος, κατευθύνονται πρὸς τὸ ὡς δεξαμενὴν μυστικῆς λατρείας χαρακτηρισθὲν ἀνωτέρω (σ. 50) ἀνατολικῶς τῆς κόγχης εὐρισκόμενον διαμερίσμα.

γ) Εἰς τὸν χώρον, ὁ ὁποῖος εὐρίσκεται κατὰ τὴν ΒΔ. πλευρὰν τοῦ λουτροῦ καὶ ἐχρησίμευεν ὡς ἀποδυτήριον, ὑπῆρχον ἐνδείξεις ὅτι ἀρχικῶς ἀπετέλει μέρος ἢ συνέχειαν τοῦ κατὰ τὴν βόρειον πλευρὰν τοῦ βαλανείου μέσοιο καὶ ἀργότερον μετετρέπη εἰς ἀποδυτήριον. Ἡ μετασκευή γίνεται ἀμέσως ἐμφανῆς ἐκ τῆς προχείρου πλακώσεως τοῦ διαμερίσματος, ἣτις συνίσταται ἐξ ἀρχαιότερου ὕλικου ἐκ τριγωνικῶν πλακῶν κεκοσμημένων κατὰ τὴν μίαν ὄψιν δι' ἐπαλλήλων λογοειδῶν φύλλων. Αἱ πλάκες αὗται, συναρμολογούμεναι συμφώνως πρὸς τὸ σχῆμά των, δίδουν τμημα κύκλου. Ἀμέσως ὑπὸ τὸ δάπεδον εὐρέθη κατὰ χώραν ἀλλὰ προχείρως τοπο-

θραυτῆτος μολύβδινος ἄγωγος τομῆς κυκλικῆς μὲ κατεύθυνσιν ἀπὸ Βορρᾶ πρὸς Νότον (πίν. 40β). Ἀπὸ τοῦ ὕψους ἔνθα ὁ ἄγωγος μέχρι τοῦ πρωταρχικοῦ δαπέδου, ἐκ τοῦ ὁποίου διεσώθησαν ἐλάχιστα τμήματα, τοῦ μ ἔ σ ο υ ο ἴ κ ο υ μεσολαβεῖ γέμισμα ἐκ χώματος φερτοῦ. Τέλος εἰς βάθος ± 0.80 μ. ἀπεκαλύφθη τὸ ὑποκαύστον συνιστάμενον ἐκ κτιστῶν διὰ πλίνθων πεσίσκων, τῶν ὁποίων αἱ θέσεις μόνον καὶ τινα ἴχνη ἐσώθησαν. Κατὰ τὴν ἀνατολικὴν στενὴν πλευρὰν τοῦ ὑποκαύστου ὑπάρχει τοξωτὸν ἄνοιγμα συνδέον ἐμμέσως τοῦτο πρὸς τὴν κατὰ τὸ ΝΑ. ἄκρον τοῦ βαλανείου εὐρισκομένην ἔστιαν.

ΣΤΥΛΙΑΝΟΣ ΠΕΛΕΚΑΝΙΔΗΣ



α. Γενική άποψη τῶν ἀνασκαφῶν τοῦ Ὀκταγώνου.



β. Κιβωτιόσχημοι τάφοι βρεφῶν εἰς τὸν ὑπαίθριον χώρον περὶ τὸν δακτύλιον.



α. Ἡ κατά τὴν Β.Α. γωνίαν τοῦ ὑπαιθρίου χώρου περὶ τὸν δακτύλιον δεξαμενὴ καὶ οἱ τάφοι βρεφῶν.



β. Σύστημα παροχῆς ὕδατος εἰς τὴν δεξαμενὴν.



α. Σύστημα αποχετεύσεων κατά την νοτίαν πλευράν τῆς δεξαμενῆς.



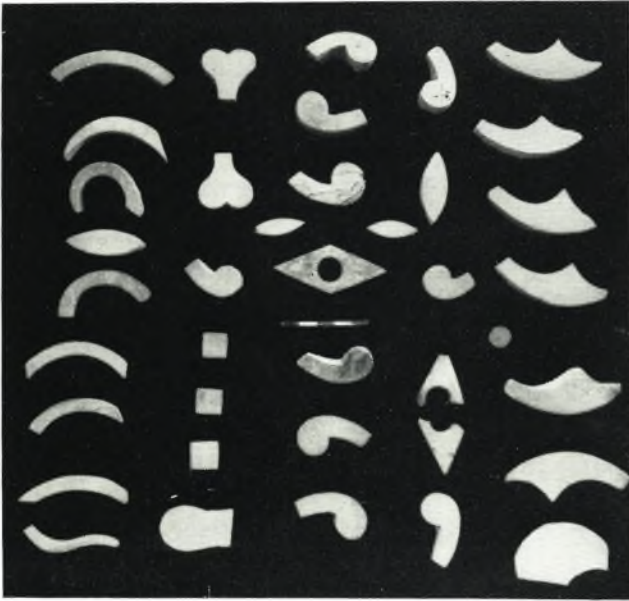
β. Τὸ διαμέρισμα τῶν διπλῶν δεξαμενῶν καὶ ὁ ἔμπροσθεν αὐτῶν πίλος.



α. Μερική άποψις τῶν χώρων ἀποθηκείσεως τοῦ Ὀκταγώνου.



β. Τὸ διαμέρισμα μετὰ τῶν τριῶν πίθων καὶ τοῦ πρὸς Βορρῶν διλόβου ἀνοίγματος.



α. Τεμάγια ἐκ τῆς ἐνθετικῆς διακοσμῆσεως τοῦ νοτίου τοίχου τοῦ ἀρχαιοτέρου αἰθροῦ.



β. Τεμάγια ἐκ τῆς ἐνθετικῆς μετὰ δελφίνων διακοσμῆσεως τοῦ νοτίου τοίχου τοῦ ἀρχαιοτέρου αἰθροῦ.



α. Ὁ δυτικῶς τοῦ νάρθηκος ἀνασκαπτόμενος χῶρος τοῦ ἀρχαιοτέρου αἴθριου.



β. Τὸ νότιον σκέλος τοῦ ἡμικυκλίου τῆς ἀρχαιοτέρας κόγχης.



Τὸ βόρειον σκέλος τοῦ ἡμικυκλίου τῆς ἀρχαιοτέρας κόγχης.



α. Τὸ κυκλικὸν σκάμμα τῆς προθέσεως καὶ τὸ περιβάλλον αὐτὸ πλινθόστρωτον δάπεδον.



β. Ἐποψὶς τοῦ εἰς τὸ ἀποδυτήριον τοῦ βαλανείου ἐρευνωμένου χώρου καὶ ὁ κατὰ χώραν ἀποχετευτικὸς μολύβδινος σωλήν.