

## 17. ΑΝΑΣΚΑΦΗ ΕΙΣ ΤΟ ΝΕΚΥΟΜΑΝΤΕΙΟΝ ΤΟΥ ΑΧΕΡΟΝΤΟΣ

Διαφωτιστική υπήρξεν ἡ κατά μῆνα Σεπτέμβριον τοῦ ἔτους 1961 ἀνασκαφή τοῦ νεκυομαντείου, ἐπεκταθεῖσα εἰς τὸ πρὸς Βορρᾶν τοῦ κυρίως ἱεροῦ ΕΖΗΘ τμήμα, διότι ἐπέχυσεν ἄρκετὸν φῶς εἰς τὰ τελούμενα ὑπὸ τῶν χρηστηριαζομένων κατὰ τὸ στάδιον τῆς προετοιμασίας των, δηλαδὴ πρὶν οὗτοι, διανύσαντες τοὺς δαιδαλώδεις καὶ σκοτεινοὺς διαδρόμους, φθάσουν εἰς τὴν κεντρικὴν ὑπέργειον αἴθουσαν τοῦ ἱεροῦ ΙΚΑΜ, ἔνθα καθ' ὅλας τὰς ἐνδείξεις ἐπεφαίνοντο αἱ σκιαὶ τῶν νεκρῶν.

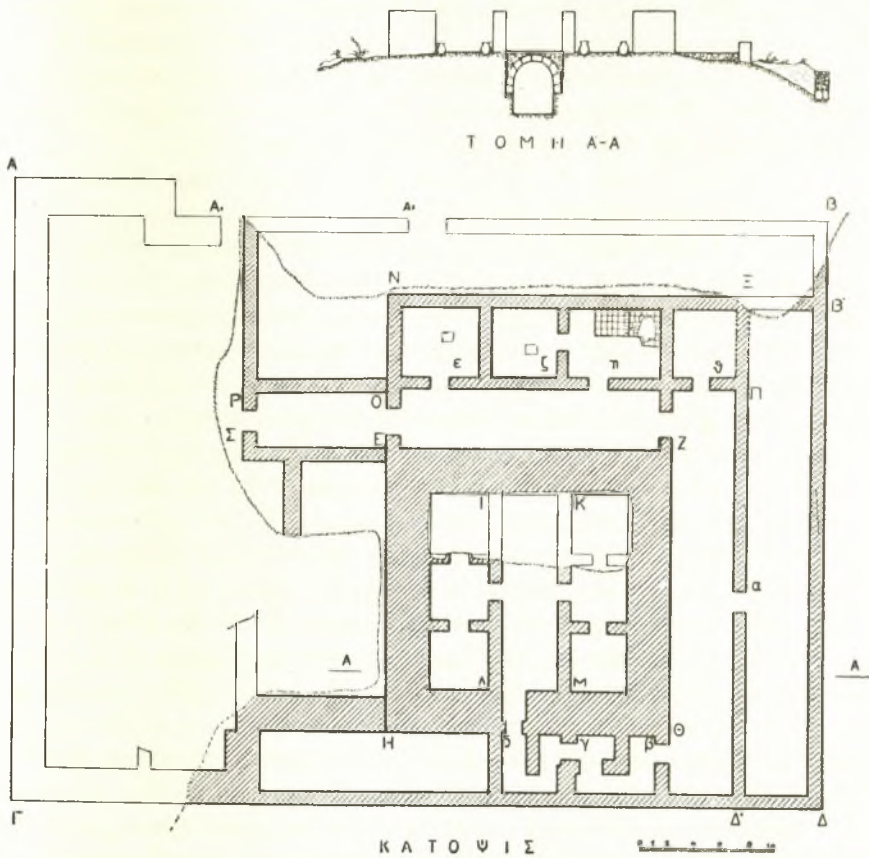
Ἐνεργῶς συμμετέσχον εἰς τὴν ἀνασκαφὴν ἡ πτυχιούχος τῆς Φιλοσοφικῆς Σχολῆς τοῦ Πανεπιστημίου Ἀθηνῶν, καθηγήτρια δ. Μαρία Ράπτη, καὶ ὁ ἔκτακτος ἐπιμελητῆς Ἀρχ(των), κ. Σπῦρος Μουσελίμης, τοὺς ὁποίους καὶ ἐντεῦθεν εὐχαριστῶ διὰ τὴν πολύτιμον συνδρομὴν των <sup>1</sup>.

Κατὰ τὴν ἔρευναν ταύτην ἀπεκαλύφθη ὑπὸ τὰς μεταγενεστέρως ἐπιχώσεις, βάθους 2.50μ. περίπου, ἐπὶ τῶν ὁποίων διετηροῦντο ἐρειπωμένοι τοῖχοι τῶν κελλίων τῆς Μονῆς, ὀλόκληρος ὁ βόρειος διάδρομος ΟΕΖ, μήκους 21.70μ. (πίν. 64α), ὅσον δηλαδὴ καὶ ἡ βόρειος πλευρὰ ΕΖ τοῦ κυρίως ἱεροῦ, πλάτους δὲ 4.50μ. ὅσον περίπου καὶ τὸ πλάτος τοῦ ἀνατολικοῦ διαδρόμου ΖαΘ (4.85μ.). Ἐξωτερικῶς τοῦ διαδρόμου εὐρέθησαν τρία δωμάτια, ε,ζ,η καὶ τέταρτον θ, εἰς τὸ βόρειον ἄκρον τοῦ ἀνατολικοῦ διαδρόμου ΖαΘ (σχέδ. εἰκ. 2).

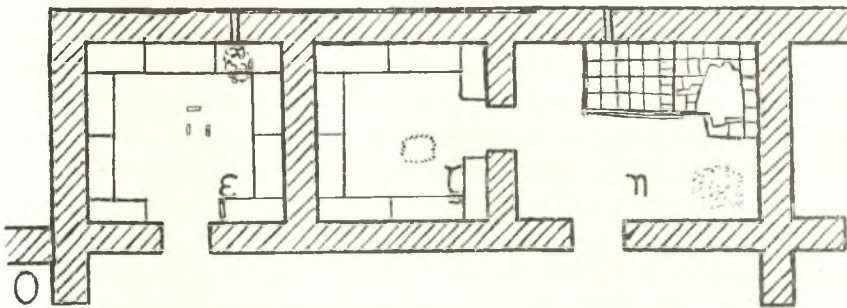
Δυτικῶς τοῦ διαδρόμου ΟΕΖ συνέχεται μικρότερος διάδρομος ΡΣΟΕ (σχέδ. εἰκ. 1 καὶ πίν. 65α), τοῦ ὁποίου σφίζεται ἡ κατωτάτη στρώσις τῶν θεμελίων, πλάτους 4.20μ., μήκους 11μ., ὅσον δηλαδὴ τὸ ἄθροισμα τοῦ πλάτους τῶν δύο πρὸς Ἀνατολὰς διαδρόμων. Ἐν καὶ τὸ πρὸς Νότον τοῦ προδιαδρόμου ΡΣΟΕ τμήμα δὲν ἀνεσκάφη, διότι κατέχεται ὑπὸ πυργοειδοῦς κτίσματος τῆς Μονῆς (πίν. 64β), ἐν τούτοις καθίσταται πλέον σαφές, ὅτι τὸ κυρίως ἱερὸν τοῦ Ἄδου περιεβάλλετο συμμετρικῶς κατὰ τὰς τρεῖς πλευράς, τὴν δυτικὴν, τὴν βόρειον καὶ τὴν ἀνατολικὴν, ὑπὸ διαδρόμων εἰς σχῆμα  $\square$ , ἐνίοτε μάλιστα μετὰ συνεχομένων χώρων ὑπηρετικῶν εἰς τὴν λειτουργίαν τοῦ νεκυομαντείου (β. διάδρομος), κατὰ δὲ τὴν νοτίαν ὑπὸ στενοτέρου διαδρόμου, τοῦ λαβυρίνθου, πλάτους 3.30μ.

Ὁ εἰσερχόμενος διὰ τῆς βορείου ἐξωτερικῆς πύλης Α<sub>1</sub> εἰς τὸ τέμενος ἔφθανε διὰ δύο τοξωτῶν πυλῶν τοῦ διαδρόμου ΡΣ, ΟΕ εἰς τὸν βόρειον διάδρομον, ἀριστερᾶ τοῦ ὁποίου εἶναι διατεταγμένα τὰ τρία δωμάτια (ε,ζ,η). Εἰς τὸ ἀνατολικὸν πέρασ τούτου ὑπῆρχεν ἡ τοξωτὴ πύλη Ζ, ὁδηγοῦσα εἰς τὸν ἀνατολικὸν

<sup>1</sup> Ἴδὲ καὶ τὸ Ἔργον 1961, σ. 118-125, Antike Kunst 1963 (1<sup>es</sup> Beiheft), σ. 51-54. Περὶ τῶν παλαιότερων ἀνασκαφῶν, Τὸ Ἔργον 1960, σ. 102 - 110 καὶ ΠΑΕ 1960 εἰς τὸν οἰκτεῖον τόπον.



Εἰκ. 1. Κάτωψις τοῦ νεκρομαντείου τῆς Ἐφύρας.



Εἰκ. 2. Κάτωψις τῶν δωματίων ε, ζ, η τοῦ νεκρομαντείου.

διάδρομον. Πρὸ αὐτῆς ἀπεκαλύφθησαν ἐφέτος πλήρως ἀριστερᾶ μὲν ὁ μέγας πῆλιμος λέβης, ἐρμηνευθεὶς ὡς λ ο υ τ ῆ ρ ι ο ν, δεξιᾶ δὲ ὀλόκληρος ὁ λιθοσωρός (ἐρμᾶς), σχηματισθεὶς βαθμιαίως διὰ τῶν προφυλακτικῶν καὶ ἀποτροπαίων λίθων, τοὺς ὁποίους ἔρριπτον οἱ ἐπισκέπται κατὰ τὴν εἴσοδόν των εἰς τὸν διάδρομον ΖαΘ καὶ εἰς τὸ δῶμα θ (πίν. 64α καὶ γ)<sup>1</sup>.

Τῆς δυτικῆς πύλης ΡΣ σφύζονται μόνον οἱ κατώτεροι θεμέλιοι λίθοι, τῆς μεσαίας ὅμως ΟΕ, πλάτους 2.07μ., διατηροῦνται τὸ κατώφλιον, ὕψους 0.12μ., καὶ ὁ ἐκατέρωθεν πρῶτος δόμος τῶν παραστάδων (πίν. 65α), ἐπὶ τῶν ὁποίων ἐκτίσθη ἡ τοξωτὴ πύλη τοῦ περιβόλου τῆς Μονῆς. Ἐπὶ τοῦ μέσου τῆς πλευρᾶς, τῆς πρὸς τὸν κυρίως διάδρομον, ὑπάρχει ὀρθογωνία ἐγκοπὴ, διαστάσεων 10 × 19.5 ἐκ., πρὸς ἀσφάλισιν τῆς σιδηροφράκτου πιθανώτατα τοξωτῆς θύρας, ἡ ὁποία ἐπὶ πλέον ἠσφαλίζετο ἐσωτερικῶς διὰ δοκοῦ, εἰσχωροῦσης κατὰ μῆκος τοῦ δυτικοῦ τοίχου τοῦ δωματίου ε (πίν. 66α).

Τὸ δάπεδον τοῦ διαδρόμου καὶ τῶν παρακειμένων τριῶν δωματίων ἀπετέλει ὁ φυσικὸς βράχος τοῦ λόφου, ἀδρῶς ἐξομαλυνθεὶς, ἐπὶ τοῦ ὁποίου εἶχεν ἐπιστρωθῆ ἡ γῆ πρὸς κάλυψιν τῶν ἀνωμαλιῶν. Ἡ ἐπὶ τοῦ λιθολογήματος, τῆς λιθίνης δηλαδὴ κρηπίδος τῶν δωματίων (πίν. 65β), ἀνωδομία εἶχε κατασκευασθῆ δι' ὀπτῶν πλίνθων, ὑψηλότερον δὲ δι' ὤμων, διότι αἱ τελευταῖαι αὗται εὐρέθησαν κατὰ τὴν ἀνασιαφὴν χαμηλότερον τῶν ὀπτοπλίνθων. Ἀντιθέτως ὑπεράνω τοῦ δαπέδου τῶν διαδρόμων καὶ ἐντὸς στρώματος πηλοῦ ὑπῆρχεν ἀμιγῆς στρώσις ὀπτοπλίνθων. Παρόμοιοι πλίνθοι εἶχον εὐρεθῆ ἐπίσης πέρυσιν εἰς τὸν ἀνατολικὸν διάδρομον<sup>2</sup>, ἀπόδειξις ὅτι ἡ ἐξωτερικὴ ἐπιφάνεια τῶν ἰσχυρῶν τοίχων τοῦ κυρίως ἱεροῦ εἶχε κατασκευασθῆ ἐξ ὀπτῶν πλίνθων. Ἐν ἀντιθέσει πρὸς τοὺς κυρτοὺς κεράμους στέγης τῶν δωμάτων οἱ κέραμοι τοῦ στρώματος τοῦ διαδρόμου, προερχόμενοι ἐκ τοῦ κυρίως ἱεροῦ, εἶναι τοῦ κορινθιακοῦ τύπου, γεγονός δὲ τὸ ὁποῖον ἐνισχύει τὴν ἄποψιν, ὅτι τὰ πέριξ τοῦ ἱεροῦ κτίσματα καὶ οἱ διάδρομοι ἐστεγάζοντο διὰ χωριστῆς στέγης. Εἰς τὸ γεγονός τοῦτο ἀπεδώσαμεν μετ' ἐπιφυλάξεως τὸ ὑπερβολικὸν πάχος τῶν ἐξωτερικῶν τοίχων τοῦ ἱεροῦ ΕΖΗΘ<sup>3</sup>. Αἰσθητὴ ὑπῆρξεν ἡ τελεία ἔλλειψις ἀνθεμωτῶν ἡγεμόνων καλυπτῆρων, τεκμήριον ὅτι οὐδεὶς πλαστικὸς κόσμος ἐφαίδρυνε τὴν σκυθρωπὴν ὄψιν τοῦ πυραμιδωτοῦ ἱεροῦ ἐπὶ τοῦ τεφροῦ βράχου, δεσπόζοντος τῆς πεδιάδος καὶ τῆς λίμνης τοῦ Ἄδου. Ἀξιοσημείωτον ἐπίσης εἶναι, ὅτι τὰ μὲν δώματα ε καὶ η ἐπικοινωνοῦν ἀπ' εὐθείας μετ' τὸν διάδρομον, τὸ δὲ ζ διὰ μέσου τοῦ η, ἐνῶ τὸ θ διὰ τοῦ ἀνατολικοῦ διαδρόμου ΖαΘ.

<sup>1</sup> Ἴδὲ καὶ τὸ Ἔργον 1960, σ. 107. ΠΑΕ 1960 εἰς τὸν οἰκεῖον τόπον.

<sup>2</sup> τὸ Ἔργον 1960, σ. 102.

<sup>3</sup> Αὐτ. σ. 109. Ἐνδεχομένως οἱ τοῖχοι περιέκλειον ὑψηλότερον διάδρομον οὐχ ἄσχετον μετ' τὴν ἐμφάνισιν τῶν εἰδώλων (Αὐτόθι).

'Ασφαλῶς τὰ δώματα ε καὶ ζ προωρίζοντο διὰ τὰς ἐγκοιμήσεις (incubation), διότι ἐντὸς αὐτῶν εὑρέθησαν ὑπολείμματα τροφῶν, περὶ τὸ μέσον δὲ τῶν δαπέδων των λείψανα ἐστίας καὶ ἄφθονος τέφρα, πρὸς παρασκευὴν τῆς τροφῆς καὶ θέρμανσιν, κυρίως ὅμως διότι αἱ ἐσωτερικαὶ διαστάσεις των ( $5.75 \times 5.20$  καὶ  $4.95 \times 5.20$  μ.) εἶχον ὑπολογισθῆ διὰ 9 καὶ 8 κλίνας, διαστάσεων  $1.90 \times 0.70$  μ. (σχεδ. εἰκ. 2).

Κατὰ μῆκος τῆς βορείου πλευρᾶς τοῦ η διατηρεῖται ἐπὶ τοῦ δαπέδου κατασκευὴ ἐξ ὀπτοπλίνθων (πίν. 66β καὶ σχεδ. εἰκ. 2) σχήματος περίπου Γ, μὲ μῆκος πλευρῶν 5.15 καὶ 2.70, ἔχουσα κατὰ τὸ δυτικὸν πέρασ ἀποχέτευσιν διὰ μέσου τοῦ βορείου τοίχου. "Οτι πρόκειται λουτρῶν πρὸς καθαρμὸν τῶν ἐγκοιμωμένων δὲν δύναται νὰ ὑπάρξῃ ἀμφιβολία. Τὸ ἀρχικὸν λουτρόν, διαστάσεων  $3.00 \times 2.10$  μ., ἀποτελούμενον ἐκ τεσσάρων σειρῶν ἐξ ἑξ πλίνθων, διαστάσεων  $0.45 \times 0.45$  μ., περιβαλλομένων διὰ πλαισίου ἐκ πλίνθων ἐπίσης, καθέτως ἐμπεπηγμένων, κατεῖχε τὸ μέσον τοῦ βορείου τοίχου. Βραδύτερον ὅμως τοῦτο ἐπεξετάθη πρὸς 'Ανατολὰς διὰ προσθήκης ὀρθογωνίου στρώσεως πλίνθων, διαστάσεων  $1.60 \times 2.70$  μ., διακρινομένων ἔνεκα τῆς ἀμελοῦς διατάξεως τῶν πλίνθων καὶ τῆς ἐλλείψεως πλαισίου (σχεδ. εἰκ. 2). Παρὰ τὴν ΝΑ. γωνίαν τοῦ δώματος διεπιστάθησαν παχὺ στρώμα τέφρας ἐκ τῆς πυρᾶς πρὸς θέρμανσιν τοῦ ὕδατος καὶ λείψανα τροφῶν. Πιθανώτατα ὅμως ἐνταῦθα δὲν ἐγίνετο ἐγκοίμησις, ἀφ' ἑνὸς μὲν διότι ὁ χώρος ἐχρησιμοποιεῖτο ὡς λουτρῶν, ἀφ' ἑτέρου δὲ διότι αἱ διαστάσεις του ( $7.20 \times 5.20$  μ.) δὲν ἀνταποκρίνονται πρὸς ἀκέραιον ἀριθμὸν κλινῶν.

'Ετέρα ἀποχέτευσις παρὰ τὴν ΒΑ. γωνίαν τοῦ ε καὶ παρ' αὐτὴν πρόχειρος κατασκευὴ ἐκ λίθων ἀργῶν, διαστάσεων  $1.20 \times 1.00$  μ., ἀπετέλουν, φαίνεται, τὸν νιπτῆρα τοῦ δώματος.

'Η αὐτὴ ἀντίληψις τῆς τριπλῆς διαρθρώσεως τῶν χώρων παρατηρεῖται ἐπίσης καὶ ἐδῶ, ὅπως εἶχε παρατηρηθῆ καὶ εἰς τὰ λοιπὰ μέρη τοῦ οἰκοδομήματος<sup>1</sup>, διότι καὶ ὁ βόρειος διάδρομος περιλαμβάνει τρεῖς ἀσφαλῶς τοξωτὰς πύλας (ΡΣ, ΟΕ, Ζ) καὶ τρία δώματα, ἔχοντα ἐν συνόλῳ τρεῖς εἰσόδους. Καθ' ὅμοιον τρόπον τὸ ἱερὸν διαιρεῖται ἐσωτερικῶς εἰς τρία κλίτη, ἕκαστον δὲ τῶν πλαγίων κλιτῶν ἀποτελεῖται ἐκ τριῶν δωμάτων μετὰ τριῶν θυρῶν, ὅσας ἐπίσης ἔχει καὶ τὸ κεντρικὸν κλίτος. Τρεῖς προσέτι εἶναι οἱ σχηματίζοντες τὸν λαβύρινθον ἐνδιάμεσοι τοῖχοι καὶ τρεῖς αἱ τοξωταὶ θύραι. Μοναδικὴν ἐξαιρέσιν θὰ ἀπετέλει ὁ ἀνατολικὸς διάδρομος (πίν. 66γ), ὁ ὁποῖος περιλαμβάνει δύο θύρας (θ,α) ἢ τέσσαρας, ὑπολογιζομένων δις τῆς Ζ καὶ Θ. Διὰ τοῦτο θεωρῶ λίαν πιθανόν, ὅτι ἐπὶ τοῦ καταρρεύσαντος ἀνατολικοῦ τοίχου ΞΠ, ὁ ὁποῖος παρέσυρε καὶ τμημα τοῦ δαπέδου τοῦ θ, ὑπῆρχε θύρα τις· ἄλλως δὲν θὰ ἦδυνά-

<sup>1</sup> ΠΑΕ 1960 εἰς τὸν οἰκεῖον τόπον.

μεθα νὰ ἐρμηνεύσωμεν τὴν ὑπαρξίν τοῦ ἐξωτερικοῦ ἀνατολικοῦ διαδρόμου ΕΔ'ΑΒ καὶ τὴν λειτουργίαν τῆς θύρας α, ἐκτὸς ἐὰν δεχθῶμεν ὅτι διὰ τῆς θύρας ταύτης ἀπεχώρει ὁ προσκυνητῆς μετὰ τὴν ἐπικοινωνίαν.

Ἔνεκα τῆς θέσεως τοῦ δώματος θ καὶ τῶν ἐντὸς τούτου εὐρημάτων<sup>1</sup> ὑπεθέσαμεν ὅτι ἐνταῦθα διεξήγετο ἡ τελικὴ προπαρασκευὴ τῶν χρηστηριαζομένων, κατ' ἀναλογίαν πρὸς τὰ τελούμενα εἰς τὸ ἀνάκτορον καὶ τὸ ἱερὸν τῆς Σαμοθράκης κατὰ τὰ Καβείρια<sup>2</sup>. Τὴν ἄποψιν ἐνισχύει ἡ τριπλῆ διάρθρωσις τοῦ χώρου, διότι εἰς μὲν τὸ δῶμα ε φαίνεται ὅτι διεξήγετο ἡ προκαταρκτικὴ προετοιμασία, εἶδος μύθεως, εἰς τὸ ζ, τὸ ὅποιον δὲν ἐπικοινωνῶναι ἀπ' εὐθείας μὲ τὸ ε, ἡ δευτέρα φάσις, συνοδευομένη ὑπὸ καθαρτηρίων λουτρῶν, εἰς δὲ τὸ η ἡ τελικὴ προπαρασκευὴ. Ἐκεῖθεν ἐπραγματοποιεῖτο ἡ πορεία πρὸς τὸ ἱερὸν διὰ τῆς περιπλήσεως διὰ μέσου τῶν σ κ ο λ ι ῶ ν δρόμων, ἔνθα ἐτελοῦντο αἱ θυσαίαι καὶ αἱ χοαὶ καὶ προσεφέροντο τὰ ἄ λ φ ι τ α<sup>3</sup>. Ὡς ἐκ τούτου ὁ ἐγκοιμώμενος διήρχετο εἰς τὸ ἱερὸν τρεῖς νύκτας ἢ μᾶλλον τρεῖς χρονικὰς περιόδους, τὴν πρώτην εἰς τὸν χῶρον ε, τὴν δευτέραν εἰς τὸν η, τὴν δὲ τρίτην εἰς τὸν θ<sup>4</sup>.

Διδακτικὰ ἐπίσης ὡς πρὸς τὸν τρόπον τῆς προετοιμασίας εἶναι τὰ διάφορα κινήτὰ εὐρήματα, ἰδίως ἀγγεῖα, καὶ τὰ λείψανα τροφῶν. Κατωτέρω σημειώνονται τὰ κατὰ δῶμα διαπιστωθέντα λείψανα τροφῶν.

Κύαμοι	δῶμα	ζ, θ
θαλάσσια ὄστρεα	»	ε, ζ
ὄστᾶ χοίρων	»	ε, θ
ὄστᾶ ἄλλων ζώων	»	η

Πολλὰ καὶ ποικίλα εἶναι ἐπίσης τὰ κινήτὰ εὐρήματα, ἰδίᾳ τῶν δωματίων ε καὶ ζ, συνδεόμενα μὲ τὰς ἱεροτελεστίας ἐντὸς τοῦ ἱεροῦ, ἰδίως δὲ τὰ ἀγγεῖα, χρονολογούμενα ἀπὸ τοῦ 3ου μέχρι τῶν ἀρχῶν τοῦ 2ου π.Χ. αἰ. : ἦτοι φιάλαι ἀπλαῖ ἢ γραπτὰ καὶ φιαλίδια (πίν. 67α), πρόχοι (πίν. 67β), λεκάναι, ἄλλαι μὲν ἀπλαῖ, μὲ γραπτὴν διακόσμησιν ταινιῶν (πίν. 71α) διὰ τὰ ἄλφιστα καὶ δημοτριακοὺς καρπούς<sup>5</sup>, ἄλλαι δὲ μὲ προχοὴν διὰ τὰς χοάς, λήκυθοι καὶ ἄσκοι (πίν. 68α),

<sup>1</sup> Θραύσματα πίθων, δξυπύθμενοι ἀφορεῖς, ὑπολείμματα τροφῶν (κύαμοι καὶ ὄστᾶ χοίρων), ἦλοι πλατυκέφαλοι τῆς θύρας.

<sup>2</sup> K. LEHMANN, Samothrace, A Guide to the Excavations and the Museum, 1960, σ. 31 - 35. Ἴδὲ καὶ Τὸ Ἔργον 1961, σ. 123.

<sup>3</sup> Ἐν γένει εἶναι στεναὶ αἱ ὁμοιότητες τῶν τελουμένων κατὰ τὰ Καβείρια ἐν Σαμοθράκη. Διαφωτιστικὴ ὅμως εἶναι καὶ ἡ ὑπὸ τοῦ ΛΟΥΚΙΑΝΟΥ περιγραφὴ τῶν τελουμένων κατὰ τὴν νεκρομαντεῖαν εἰς τὸν διάλογον Μένιππος ἢ Νεκρομαντεῖα, βεβαιουμένων πλέον καὶ ἀνασκαφικῶς.

<sup>4</sup> Ὁ ἀναλαβὼν τὴν προδιαητήσιαν τοῦ Μενίππου μάγος Μιθροβαρζάνης ἔλουεν αὐτὸν μὲ τὴν ἐναρξίν τῆς σελήνης κατ' ἐκάστην πρωίαν ἐπὶ 29 ἡμέρας, ἦτοι ἐπὶ ἓνα σεληνιακὸν μῆνα.

<sup>5</sup> Πρβλ. Τὸ Ἔργον 1961, σ. 124, εἰκ. 126.

ἐξ ὧν εἷς ὄλως ἰδιόμορφος (πίν. 68β), διότι ὁ πυθμὴν ἀνέρχεται εἰς τὸ ἐσωτερικὸν τῆς κοιλίας ὡς κῶνος μὲ τρῆμα<sup>1</sup>, πυξίδες ἀπλαῖ καὶ γραπταὶ μὲ πώματα καὶ κάνθαροι (πίν. 68β καὶ 69α), δακρυδόχοι (unguentaria), ἀπλαῖ ἢ καὶ μὲ χαρακτηριστὴν διακόσμησιν (πίν. 68β καὶ 69α,β), πήλινοι λύχνοι, κατὰ κανόνα φέροντες ἔντυπον μονόγραμμα ΑΥ, ἐνίοτε τρίμυξοι (πίν. 70 καὶ πάλιν ὁ ἀριθμὸς 3), ἀμφορίσκοι μὲ ὄξυν πυθμένα (πίν. 69β ἄνω), πλαστικὸν ἀγγεῖον (ρητόν), ὑπὸ μορφὴν κριοῦ ἀναπαυομένου, μὲ προχοὴν εἰς τὸν λαίμῳ καὶ τὸ στόμιον ἐπὶ τῆς ράχεως (πίν. 71β, ἢ ὑπὸ τὸ στόμιον λαβὴ ἑλλείπει), ἀγνῦθες (28 εἰς τὸ ε, 9 εἰς τὸ ζ, 7 εἰς τὸ η), μικραὶ κυκλικαὶ βάσεις, ὡς στηρίγματα (ὑποκρητηρίδια, πίν. 69β κάτω), λάγνηοι, ὑδρῖαι, περίαπτα ἐκ πηλοῦ (ἐν ὀστέινον), πολυἀριθμοὶ θαλάσσαι ψῆφοι (βότσαλα), λίθοι ἀποτρόπαιοι (δῶμα ζ), ὅμοιον μὲ ἐκείνους δεξιᾶ τῆς πύλης Ζ, μυλόλιθοι, 10 χαλκᾶ νομίσματα κατὰ τὸ πλεῖστον τῶν χρόνων τῆς Ἡπειρωτικῆς Δημοκρατίας (234/33-168/7), καὶ ἐν ἀργυροῦν, τρία ἐκ πηλοῦ ἀνάγλυφα προσωπεῖα, εἰκονίζοντα χθόνιον δαίμονα (Γοργώ;), πολυἀριθμοὶ ἀλειάντοι ἀστράγαλοι προβάτων καὶ τέλος θραυσμένοι πίθοι καὶ ὄξυπύθμενοι ἀμφορεῖς.

Ὅτι τὰ ἀγγεῖα ταῦτα, ὡς καὶ τὰ λοιπὰ εὐρήματα, προωρίζοντο δι' εἰδικὰς ἱεροτελεστίας, οὐδεμίαν ἀμφιβολίαν ἐπιτρέπουν ὁ ἀριθμὸς καὶ τὸ σχῆμα τῶν ἀγγείων, ἢ ἐπιμελὴς διακόσμησις καὶ μάλιστα ἢ σχέσις των ἐνίοτε μὲ τὰ νεκρικὰ ἔθιμα. Μερικὰ τῶν ἀγγείων ἔχουν ἀσφαλῶς τελετουργικὸν χαρακτῆρα, συνδεόμενα μὲ τὰς χοὰς καὶ τὰς λοιπάς προσφοράς, ὡς αἱ φιάλαι, τὰ φιαλίδια, οἱ ἀσκοί, ὁ κάνθαρος, αἱ λεκάναι, τὸ πλαστικὸν ἀγγεῖον, ὁ ρυτοειδὴς ἀσκός, αἱ δακρυδόχοι (εἰς δύο περιπτώσεις μὲ τρῆμα εἰς τὸν πυθμένα). Ἄλλα πάλιν σχετίζονται μὲ τὴν χθονίαν λατρείαν καὶ τὰ νεκρικὰ ἔθιμα, ὡς αἱ ἀγνῦθες, αἱ λεκάναι, αἱ δακρυδόχοι, οἱ ἀστράγαλοι, αἱ θαλάσσαι ψῆφοι καὶ οἱ λύχνοι. Μερικὰ ἄλλα ἀντικείμενα, ὡς τὰ φυλακτὰ καὶ οἱ λίθοι, εἶχον χαρακτῆρα φυλακτικόν. Τέλος ἄλλα, ὡς οἱ μυλόλιθοι, τὰ μεγάλα ἀγγεῖα καὶ οἱ πίθοι, συνδέονται μὲ τὴν διατροφήν τῶν ἐγκοιμωμένων.

Χαρακτηριστικὴ εἶναι ἡ ἐπιμέλεια τῶν λειτουργικῶν ἀγγείων μὲ τὴν μελανὴν γάνωσιν καὶ τὴν γραπτὴν ἢ χαρακτηριστὴν κόσμησιν, τόσον σπανίαν εἰς τὰ ἑλληνιστικῶν χρόνων ἀγγεῖα ἐν Ἡπείρῳ. Μαρτυροῦν περὶ τῆς φροντίδος τῶν προσκνητῶν, ὅπως αἱ προσφοραὶ των γίνον ἐμπρόσδεκτοι καὶ καταστοῦν αἱ ψυχαὶ τοῦ Ἄδου εὐμενεῖς πρὸς αὐτούς.

Δὲν εἶναι ἐξηκριβωμένη ἡ λειτουργία τῶν κυκλικῶν βάσεων (πίν. 69β κάτω). Ἴσως ἐντὸς αὐτῶν ἐστηρίζοντο ἀγνῦθες ἢ ὄξυπύθμενα ἀγγεῖα, ὡς τὰ ἀμφο-

<sup>1</sup> Ἡ πλήρωσις τοῦ ἀγγείου ἐκ τοῦ πυθμένος καθίσταται εὐχερής, ἐὰν τὸ ἀγγεῖον βυθισθῇ μέχρι τῆς προχοῆς ἐντὸς τοῦ ὕψους, μετὰ δὲ τὴν πλήρωσιν φραχθῇ διὰ τοῦ μεσαίου δακτύλου τῆς χειρὸς ἢ ὀπῆ τοῦ πυθμένος.

ρίδια καὶ αἱ δακρυδόχοι (πίν. 69β), ἡ ἀκόμη λαμπάδες, ἀναγκαῖαι εἰς τὸ σκότος τοῦ ἱεροῦ. Ἄλλὰ καὶ τὰ λείψανα τροφῶν καὶ ὁ ἐν γένει τρόπος διαίτης μαρτυροῦν ὅτι οἱ μέλλοντες νὰ ἐπικοινωνήσουν μὲ τὰς σκιάς τῶν νεκρῶν ὑπεβάλλοντο εἰς αὐστηρὰν προετοιμασίαν κατὰ τὸν χρόνον τῆς ἐγκοιμήσεως, συμφώνως πρὸς τοὺς κανόνας, ἐκ μακρᾶς παραδόσεως καθιερωθέντας. Πλὴν τῆς ἐγκοιμήσεως εἰς τοὺς σκοτεινοὺς χώρους τοῦ νεκυομαντείου καὶ τῶν καθαρτηρίων λουτρῶν, ὄφειλον οἱ προσκυνηταὶ νὰ λαμβάνουν καθωρισμένας τροφάς, γάλα, μελίκρατον, κρέας καὶ μάλιστα χοίρου, ὄστρεα θαλάσσια καὶ κυάμους μικροσπέρμους, ἄρτον ἐκ κριθῆς<sup>1</sup>. Ὅτι τὸ κρέας καὶ εἰδικῶς τοῦ χοίρου συνδέεται μὲ τὸν κόσμον τῶν νεκρῶν καὶ τὴν χθονίαν λατρείαν, εἶναι γνωστόν. Θυσία χοίρων ἐπεβάλλετο εἰς τὴν Δήμητρα, τὴν Ἀφροδίτην, τὴν Πασικράταν, ὡς καὶ εἰς τοὺς θεοὺς τοῦ Κάτω Κόσμου ἐν Σαμοθράκῃ, θεότητος δηλαδὴ τῆς γεννήσεως καὶ τοῦ θανάτου· εἰδώλια χοίρου ἀνετίθεντο εἰς τὰ ἱερὰ τούτων ἢ κατετίθεντο ὡς κτερίσματα τάφων<sup>2</sup>. Χοῖροι ἐπίσης ἐρίπτοντο εἰς τὰ μέγαρα (βόθρους) τοῦ ἱεροῦ τῆς Δήμητρος εἰς τὰς Ποτινᾶς τῆς Βοιωτίας καὶ εἰς τὸ ἱερόν τοῦ Δωδωναίου Διός, τοῦ ὁποῦ οἱ χθόνιος χαρακτήρ εἶναι σαφής<sup>3</sup>. Σκελετοὶ χοίρου ἐν μέσῳ πυρᾶς εὐρέθη ἐντὸς τοῦ θαλαμωτοῦ τάφου 2, εἰς θέσιν Βολομίδια, βορείως τῆς Πύλου (Χώρας)<sup>4</sup>.

Εἶναι κοινοτυπία νὰ μνημονεύσῃ τις τὴν συχνὴν παρουσίαν θαλασσίων ὄστρέων ἐντὸς τάφων ἀπὸ τῶν μυκηναϊκῶν χρόνων καὶ βραδύτερον, λειψάνων νεκρικῶν δείπνων<sup>5</sup>. Τὸ ἔθιμον τοῦτο, ὅπως γενικῶς καὶ πολλὰ τῶν νεκρικῶν ἐθίμων, ἐπεβίωσε μέχρι σήμερον, διότι καὶ κατὰ σημερινὰ νεκρόδειπνα, ὅπως καὶ κατὰ τὰς θρησκευτικὰς ἐορτάς, σχετιζομένας μὲ τὸν θάνατον (Κοίμησις Θεοτόκου, Ἐγερσις Λαζάρου), συνηθίζεται ἡ ἰχθυοφαγία καὶ ἡ χρῆσις ὄστρέων. Ἐντεῦθεν ἐξηγεῖται καὶ ἡ ἐντὸς τῶν δωμάτων ε,ζ καὶ τοῦ ἀνατολικοῦ διαδρόμου παρουσία θαλασσίων ψήφων, ὡς καὶ ἡ χρῆσις τούτων πρὸς ἐπίστρωσιν τοῦ δαπέδου τῶν μυκηναϊκῶν τάφων, διότι φαίνεται, ὅτι αἱ θαλάσσιαι ψῆφοι

<sup>1</sup> ΛΟΥΚ. Μέν. 7: καὶ σιτία μὲν ἡμῖν τὰ ἀκρόδρα, ποτὸν δὲ γάλα καὶ μελίκρατον καὶ τὸ τοῦ Χοάσπου ὕδωρ.

<sup>2</sup> ΑἸΘΗΝ. 96α. ΣΧΟΛ. Ἀριστοφ. Βάτρ. 388. ΑἰΑΙΑΝ. Περὶ φύσεως ζώων X 16. ΗΥΓ. Fab. 277. Πρβλ. STENGEL, Kultusaltertümer (1920), σ. 122, πρβλ. καὶ σ. 61 καὶ 136. N. NILSSON, G. Gr. Rel. I<sup>2</sup>, σ. 119, 663. X. ΜΑΚΑΡΟΝΑΣ, Ἀρχαιολ. Χρον. 1940 - 1950, Μακεδονικά 2, 1951, σ. 9. N. ΠΑΠΑΧΑΤΖΗΣ, Θεσσαλικά 1958, σ. 59. K. LEHMANN, ἔ.ά. σ. 24.

<sup>3</sup> ΠΑΥΣ. IX 8. 1. Πρβλ. καὶ M. NILSSON, ἔ.ά. σ. 119 καὶ Σ. ΔΑΚΑΡΗΝ, ΑΔ 1960, σ. 35 καὶ ὑποσ. 76.

<sup>4</sup> ΣΠ. ΜΑΡΙΝΑΤΟΣ ΠΑΕ 1953, σ. 240 καὶ 243. Ἴδὲ καὶ Ἔργον 1959, σ. 120 (θολωτὸς τάφος εἰς περιοχὴν Γουβαλάρη).

<sup>5</sup> Περὶ τῆς χθονίας σημασίας τῶν ὄστρέων ἰδὲ M. BRATSCHKOWA, Die Muschel in der antiken Kunst, Bull. de l'Institut Bulgare 2, 1937 (Isvestia). CH. PICARD, RA 1959, σ. 221 ἐξ. Τὴν βιβλιογραφίαν ὄφειλω εἰς τὸν καθηγ. κ. H. JUCKER.

ἐνεῖχον προστατευτικὴν δύναμιν <sup>1</sup>. 'Αλλὰ καὶ τῶν ἀστραγάλων (δῶμα ζ) ἡ σημασία εἶναι χθονία. 'Ενίοτε εὐρισκόμενοι κατὰ δεκάδας ἢ καὶ ἑκατοντάδας ἐντὸς παιδικῶν τάφων ἐρμηνεύονται ὡς παιδικὰ ἀθύρματα <sup>2</sup>. "Ὅτι ὅμως συνδέονται καὶ μετὰ τὴν νεκρολατρείαν, ἀποδεικνύει ἡ παρουσία των εἰς τὸ ἱερὸν τοῦ "Ἄδου.

Εὐρυτέρας ἀναπτύξεως χρήζει ἡ ἀνέυρεσις τῶν μικροσπέρμων αἰγυπτίων κυάμων <sup>3</sup>, ἐντὸς τοῦ δώματος ζ καὶ θ, τὸ πρῶτον ἀνακαλυπτομένων ἐν 'Ελλάδι. Εἶναι ἤδη γνωστοὶ οἱ κύαμοι κατὰ τὴν ἐποχὴν τοῦ χαλκοῦ εἰς 'Ιταλίαν, 'Ελβετίαν καὶ Τροίαν <sup>4</sup> καὶ ἡ σχέσις των μετὰ τὴν χθονίαν λατρείαν, διότι ἀπαντοῦν εἰς τάφους τῆς Αἰγύπτου, ὡς τροφή τῶν νεκρῶν, ἀπὸ τῆς 11ης δυναστείας. Διὰ τοῦτο οἱ Αἰγύπτιοι κατὰ τοὺς χρόνους τοῦ ΗΡΟΔΟΤΟΥ (II 37) οὔτε ἐκαλλιέργουν τούτους οὔτε τοὺς ἔτρωγον, οἱ δὲ ἱερεῖς οὐδὲ ὀρέοντες ἀνέχονται, νομίζοντες οὐ καθαρὸν εἶναι μιν ὄσπριον.

*Πυανόψια*, ἐκαλεῖτο ἀττικὴ ἑορτὴ τοῦ Φθινοπώρου (καὶ ὁ μὲν *Πυανεπιῶν*, ἐκ τοῦ πύανος=κύαμος, *Κυανεπιῶν* δὲ Κυζικηνὸς μὲν, ἀντίστοιχος πρὸς τὸν *Πυανεπιῶνα*), σχετιζομένη μετὰ τὴν εὐφορίαν. Ὡς αἴτιον τοῦ θείμου τούτου ἀναφέρεται ὁ μῦθος τῆς ἐπιστροφῆς ἐκ τοῦ "Ἄδου τοῦ Θησέως <sup>5</sup>.

Οἱ Λιμούριοι τῆς 'Ιταλίας συνήθιζον νὰ ἐκδιώκουν τὰ κακοποιὰ πνεύματα τῶν νεκρῶν προσφέροντες κύαμους, ἢ δὲ καθιέρωσις τῆς ἑορτῆς ἀπέβλεπεν εἰς τὴν ἐξιλέωσιν τοῦ φόνου τοῦ Remus, ἐξ οὗ ἡ ἑορτὴ Remuria-Lemuria <sup>6</sup>.

Παραλλήλως ὅμως τόνιζονται ὑπὸ τῆς ἀρχαίας παραδόσεως καὶ ἄλλα ἰδιότητες τῶν κυάμων. Ὁ ὄνειρομάντις Ἀμφιάρκος ἀπεῖχε κυάμων, διότι, ὡς ἐπιστεύετο, προσεκάλουν ἀνήσυχον ὕπνον. Ὑπὸ τῶν ἀρχαίων καὶ μάλιστα τῶν Πυθαγορείων ἀναφέρονται αἱ φυσητικαὶ ἰδιότητες τῶν κυάμων, ἢ δυσπεψία, ἢ ἀμβλυσις τῶν αἰσθήσεων καὶ ἡ νάρκωσις, διὰ τοῦτο ἔθεωροῦντο ἀκάθαρτοι καὶ ἀπηγορεύετο ἡ χρῆσις των εἰς τὰ 'Ελευσίνια μυστήρια, ἂν καὶ ὁ λόγος τῆς ἀπαγορεύσεως ἐτηρεῖτο μυστικὸς. Πάντως ἡ Δήμητρα κατὰ τὰς περιπλανήσεις της ἀπέφυγε συστηματικῶς νὰ δώσῃ τοιοῦτους καρπούς (ΠΛΥΣ. VIII 15,3-4), ἢ δὲ ἀνακάλυψις των δὲν ἀπεδίδετο εἰς τὴν θεάν. "Ἄλλη ἰδιότης,

<sup>1</sup> Περὶ τῆς μαντικῆς ἰδιότητος τούτων (θριαί) ἰδὲ M. NILSSON, G. Gr. Rel. I<sup>2</sup>, σ. 170-171. Πρβλ. καὶ ΠΑΕ 1960 εἰς τὸν οἰκεῖον τόπον. Ψῆφοι, μέγεθος φῶς, ὑπὸ στρώμα τέφρας θυσῶν παρὰ τὸν β' βωμὸν τοῦ Ποσειδῶνος εἰς τὴν 'Ισθμίαν σχετίζονται μετὰ τὰς θυσίας (O. BRONNER, Hesperia 28, 1959, σ. 303 καὶ 27, 1958, σ. 3).

<sup>2</sup> Βιβλιογραφίαν ἰδὲ εἰς Σ. ΧΑΡΙΤΩΝΙΔΗΝ, ΑΕ 1958 (1901), σ. 44, 101 καὶ 141.

<sup>3</sup> Περὶ τῆς αὐτοφουῶς ἐν 'Ηλείῳ ποικιλίας ταύτης, συγγενοῦς πρὸς τὴν *Vicia Faba Equina*, ἰδὲ Σ. Ι. ΔΑΚΑΡΗΝ, ΠΑΕ 1960 εἰς τὸν οἰκεῖον τόπον. Γενικῶς περὶ τῆς σημασίας τῶν κυάμων ἰδὲ τὸ ἄρθρον τοῦ L. OBERHUMMER, RE III (1899), στ. 609 - 622.

<sup>4</sup> Εἶναι γνωστοὶ εἰς τὸν ΟΜΗΡΟΝ, 'Ιλ. N 589.

<sup>5</sup> M. NILSSON, G. Gr. Rel. I<sup>2</sup>, σ. 128. OBERHUMMER, ἔ.ἀ. στ. 610.

<sup>6</sup> OBERHUMMER, ἔ. ἀ. στ. 611.



μεταγενεστέρα πάντως, ἦτο ἡ μαντική, διότι ἐχρησιμοποιοῦντο ἀντὶ τῶν θριῶν κύαμοι ἐντὸς τοῦ μαντικοῦ λέβητος τῶν Δελφῶν.

Εἶναι ἐπομένως πολὺ πιθανόν, ὅτι οἱ μικρόσπερμοι οὗτοι κύαμοι, αὐτοφυῶς ἀναπτυσσόμενοι εἰς τὴν ἐγγὺς περιοχὴν, ἐδίδοντο εἰς τοὺς χρηστηριαζομένους, οὐχὶ μόνον διότι συνεδέοντο μὲ τὴν χθονίαν λατρείαν, ἀλλὰ καὶ διότι ἡ χρῆσις των ἐπέφερον ἀλλεργικὰς διαταραχὰς (κυαμίαισις), ἰδίως δὲ ἀμβλυνσιν τῶν αἰσθήσεων καὶ νάρκωσιν. Τὸ γεγονός, ὅτι τοιαῦτα σπέρματα παρετηρήθησαν καὶ ἐντὸς τοῦ δώματος θ, ὅπου διήρχετο τὸ τελευταῖον στάδιον τῆς προπαρασκευῆς τοῦ ὀ ἐγκοιμώμενος, συνηγορεῖ ὑπὲρ τῆς ἀπόψεως ὅτι οἱ κύαμοι ἐδίδοντο πρὸς τὸν σκοπὸν τοῦτον καὶ κατὰ τὴν τελευταίαν φάσιν τῆς προετοιμασίας<sup>1</sup>.

Δυνάμεθα λοιπὸν νὰ ἀναπαραστήσωμεν εἰς γενικὰς γραμμὰς τὰ πρὸ τῆς ἐπικοινωνίας μὲ τὰ εἰδωλα τῶν νεκρῶν τελούμενα εἰς τὸ νεκρομαντεῖον τοῦ Ἀχέροντος. Ὁ προσκυνητῆς, διερχόμενος ἐν σιγῇ διὰ τοῦ Λευκάτα παρὰ τὴν νοτίαν ἄκρην τῆς Λευκάδος, εἰσέρχεται πλέον εἰς τὴν περιοχὴν τῶν νεκρῶν<sup>2</sup>. Ἀποβιβαζόμενος εἰς τὴν χώραν τῶν Χειμερίων<sup>3</sup>, ἀνέπλεε τὸν Ἀχέροντα διὰ λέμβου, τὸν ὁποῖον περιεστοίχιζον ἰτέαι, καὶ διέπλεε τὴν λίμνην μὲ τοὺς καλαμῶνας<sup>4</sup>. Μακρόθεν ἠτένιζε μὲ δέος τὸν τεφρὸν βράχον, ἐπὶ τοῦ ὁποῖου

<sup>1</sup> Ἐκ τῶν εἰδήσεων τοῦ ΦΥΛΑΡΧΟΥ (FGH IIA 65), καθ' ἃς μὲ τὴν αὐτοφυῶ βλάστησιν ἐπὶ δύο ἔτη τῶν «αἰγυπτίων κυάμων» εἰς ἐλώδη περιοχὴν τοῦ Θουάμιδος, ὁ βασιλεὺς Ἀλέξανδρος ὁ Β' ἔθεσε φρουρὰν διὰ νὰ ἐμποδίσῃ ὄχι μόνον τὴν χρῆσιν των, ἀλλὰ καὶ τὴν προσέγγισιν τῶν ἀνθρώπων, ἐπιτρέπεται νὰ συμπεράνωμεν ὅτι οἱ αἰγύπτιοι κύαμοι προεκάλυον ἰσχυρὰς ἀλλεργικὰς ἐπενεργείας.

<sup>2</sup> Ὀδυσσ. ω 11 - 14. PHILIPPSON - KIRSTEN, Die Griechischen Landschaften, II, σ. 462 καὶ 463, ὕποσ. 1 (βιβλιογραφία). Σχετικῶς ὁ E. JANSSENS, L'Antiquité Classique 30, 1961, σ. 383 ἐξ., συσχετίζει πληροφορίαν τοῦ SERVIVS, περὶ τοῦ καταποντισμοῦ εἰς τὴν Λευκάδα Πέτρην, μὲ τὴν ἐπίσκεψιν τῶν προσκυνητῶν εἰς τὸ νεκρομαντεῖον τοῦ Ἀχέροντος.

<sup>3</sup> Ἡ ὁμοιότης τῆς ὁμηρικῆς περιγραφῆς (κ 508 ἐξ.) μὲ τὴν τοπιογραφίαν τῆς πεδιάδος τοῦ Ἀχέροντος καθίσταται ἄμεσος, ἐὰν τὸν ὁμηρικὸν στίχον, *ἐνθα δὲ Κειμερίων ἀνδρῶν δῆμος τε πόλις τε*, ἀναγνώσωμεν, *ἐνθα δὲ Χειμερίων ἀνδρῶν δῆμος τε πόλις τε*, ὡς διεσώθη ὑπὸ τοῦ ἀρχαίου γραμματικοῦ Πρωτέου Ζευγματίτου (M. ETYM. 513, 49) καὶ ὑπεστηρίχθη ἐσχάτως, G. L. HUXLEY, La parola del Passato 1958, σ. 245 - 248, διότι τὸ Χειμέριον ἀκρωτήριο ταυτίζεται ἀσφαλῶς μὲ τὸν βόρειον βραχίονα τοῦ κόλπου τοῦ Γλυκέως, ἐπομένως δὲ καὶ οἱ Χειμεριοὶ ἢ Χειμεριεῖς πρέπει νὰ τοποθετηθοῦν ἀναμφισβητήτως εἰς τὴν περὶ τὸ ἱερὸν τοῦ Ἄδου περιοχὴν (Σ. I. ΔΑΚΑΡΗΣ, ΑΔ 1960, Χρον., σ. 205, ΠΑΕ 1958, Antike Kunst, ἐ.ά. σ. 54).

<sup>4</sup> Κατὰ τοὺς ἀρχαίους χρόνους ὁ Ἀχέρων ἐξέβαλλε, μετὰ τὴν συμβολὴν τοῦ Κωκυτοῦ, εἰς τὴν Ἀχερουσίαν λίμνην, τῆς ὁποίας τὰ πλεονάζοντα ὕδατα ἐξέβρεον εἰς τὴν θάλασσαν, εἰς τὸν κόλπον τοῦ Γλυκέως, ΘΟΥΚ. I 46. 4. ΣΤΡΑΒ. VII.7.5. Πρβλ. PHILIPPSON. KIRSTEN, Die Griech. Landschaften II 1, σ. 104-105. Σ. I. ΔΑΚΑΡΗΝ, ΠΑΕ 1958 εἰς τὸν οἰκείον τόπον. Κατὰ τὸ πρότυπον τῆς Ἀχερουσίας λίμνης καὶ ὁ Μένιπος (Νεκρομαντεία 9), φερό-

ὑψοῦτο τὸ σκυθρωπὸν καὶ περικλίστον, ὡς φρούριον, ἱερὸν τοῦ Ἄδου. Παρὰ τὴν συμβολὴν τοῦ Κωκυτοῦ καὶ τοῦ Πυριφλεγέθοντος εἰς τὸν Ἀχέροντα ἀποβιβασθεὶς ἀνήρχετο τὸν αὐχμηρὸν λόφον καὶ διὰ τῆς ΒΑ. πύλης εἰσῆρχετο εἰς τὸ τέμενος.

Διερχόμενος τὴν τοξωτὴν καὶ σιδηρόφρακτον πύλην ΡΣ, ἐγκατέλειπε πλέον τὸ φῶς τοῦ ἡλίου καὶ τὴν ζῶην καὶ εἰσῆρχετο εἰς τὸ ζοφερὸν βασιλείον τοῦ Ἄδου<sup>1</sup>. Ἐκεῖ ὑπὸ τὸ ἀδιαπέραστον σκότος ὑφίστατο ἐν σιγῇ<sup>2</sup> τὴν λοιπὴν σωματικὴν καὶ ψυχικὴν προπαρασκευὴν εἰς τρία στάδια. Κατὰ τὸ πρῶτον ἐκοιμᾶτο εἰς τὸ δῶμα ε, τρώγων θαλάσσια ὄστρεα, ἰδίως χοιρινὸν κρέας καὶ κυάμους<sup>3</sup>, καὶ πίνων γάλα, μελίκρατον καὶ ὕδωρ (ΛΟΥΚ. Μένιππος ἢ Νεκρομαντεία 7). Ἀκολουθῶς εἰσῆρχετο εἰς τὸ ζ, ἔνθα ἐπίσης διενυκτέρευε μίαν ἢ πιθανώτερον περισσοτέρας ἡμέρας, διαιτώμενος κατὰ τὸν ἴδιον τρόπον. Πρὶν εἰσελθεῖν εἰς τὸ δωμάτιον θ τῆς τελικῆς προετοιμασίας ὑπεβάλλετο εἰς καθαρτήρια λουτρά ἐντὸς τοῦ λουτρῶνος η, ὑφίστατο πράξεις ἐξαγνισμοῦ καὶ μαγείας ἐκ μέρους τοῦ ἡγεμόνος τῆς ὁδοῦ, ἤκουε παρ' αὐτοῦ περιέρχους καὶ θαυμαστάς διηγήσεις, προσευχὰς καὶ ἐπωδὰς, ἀκαταλήπτους ἐπικλήσεις πρὸς τοὺς ὑποχθονίους δαίμονας, ὥστε νὰ καταστῇ ἀλώβητος ἀπὸ τῆς ἐπικινδύνου ἐπικουινωίας μὲ τὰ φάσματα τῶν νεκρῶν<sup>4</sup>.

μενος ὑπὸ τοῦ ποταμοῦ εἰσπλέει εἰς τὸ ἔλος καὶ τὴν λίμνην, ὅπου ἐξαφανίζεται ὁ Εὐφράτης. Ἀκολουθῶς χειραγωγούμενος ὑπὸ τοῦ μάγου φθάνει εἰς τὴν ὄχθην, εἰς μέρος ἔρημον, ὑλῶδες καὶ ἀνήλιον, ἀνοίγει ἐκεῖ βόθρον καὶ σφάζει τὰ πρόβατα.

<sup>1</sup> Σκοτεινὴ περιγράφεται ὑπὸ τοῦ Λουκιανοῦ ἡ πορεία τοῦ Μένιππου εἰς τὸν Ἄδην, ἐπαναλαμβάνοντος τοὺς στίχους τοῦ ΕΥΡΥΠΙΔΟΥ (Ἐκάβη 1-2): ἦκα νεκρῶν κευθμῶνα καὶ σκότου πύλας λιπὼν ἴν' Ἀιδης χωρὶς ᾄκιστα θεῶν.

<sup>2</sup> Ἡ σιγὴ ἦτο ἐπιβεβλημένη εἰς τὴν περιοχὴν τοῦ Ἄδου. Πρβλ. τὸ χωρίον τοῦ Μενάνδρου (ΗΣΥΧ. ἐν λ. Λευκάδος), ἀναφερόμενον εἰς τὸν ναὸν τοῦ Ἀπόλλωνος εἰς τὴν Λευκάδα Πέτρην: εὐφημείσθω τέμενος πέρι Λευκάδος ἀκτῆς. Σχετικῶς πρβλ. καὶ E. JANSSENS, ἔ.δ. σ. 393.

<sup>3</sup> Δὲν διεπιστώθη ἡ ὑπαρξὶς κυάμων εἰς τὸ δῶμα ε, ἀλλὰ μόνον εἰς τὰ ζ καὶ θ. Ἐνδεχομένως λοιπὸν κατὰ τὴν πρώτην φάσιν δὲν παρείχοντο ἴσως τοιοῦτοι καρποὶ εἰς τοὺς ἐγκοιμωμένους.

<sup>4</sup> Πρβλ. ΛΟΥΚ. Νεκρομ. 7: Παραλαβὼν δέ με ὁ ἀνὴρ πρῶτα μὲν ἡμέρας ἐννέα καὶ εἴκοσιν ἄμα τῇ σελήνῃ ἀρξάμενος ἔλοσε κατάγων ἔωθεν ἐπὶ τὸν Εὐφράτην, πρὸς ἀνίσχοντα τὸν ἥλιον ῥῆσίν τινα μακρὰν ἐπιλέγων, ἧς οὐ σφόδρα κατήκουον... πλὴν ἐφίκει γέ τις ἐπικαλεῖσθαι δαίμονας. Μετὰ δ' ὄν τὴν ἐπωδὴν τρις ἂν μοῦ πρὸς τὸ πρόσωπον ἀποπτύσας, ἐπανῆεν ἄλλιν οὐδένα τῶν ἀπαντώντων προσβλέπων... Ἐπεὶ δὲ ἄλλιν εἶχε τῆς προδιατήσεως, περὶ μέσας νύκτας ἐπὶ τὸν Τίγρητα ποταμὸν ἀγαγὼν ἐκ ἄθῆρ εἰς τὴν ἐπιπέδου καὶ ἀπέμαξε καὶ περιήρτισε δαδίους καὶ σκίλλη καὶ ἄλλοις πλείοσιν ἄμα καὶ τὴν ἐπωδὴν ἐκείνην ὅποτονθορύσας, εἶτα ὄλον με κατὰ μαγεύσας καὶ περιελθὼν, ἵνα μὴ βλάπτω ἡμῶν ὑπὸ τῶν φασμάτων, ἐπανάγει εἰς τὴν οἰκίαν, ὡς εἶχον, ἀναποδίζοντα, καὶ τὸ λοιπὸν ἄμφι πλοῦν εἶχομεν... Σημειωτέον ὅτι τὰ σκυλλοκρόμια (σκίλλη) ἀφθονοῦν εἰς τὴν περιοχὴν τοῦ νεκρομαντείου καὶ τῆς Ἀχέρουσιαις.

Ἐκεῖθεν μὲ τὰ ὄργανα τῆς ἱεροτελεστίας, δηλαδή τὰ ἀγγεῖα διὰ τὰς χοάς καὶ τὰ ἄλφιστα, τὸν λύχον ἢ δᾶδα πρὸς φωτισμόν, τοὺς δύο ἀποτροπαίους λίθους, τὰς προφυλακτικὰς θαλασσίας ψήφους καὶ τὸ θῦμα, ἀφοῦ προέβαιναν εἰς συμβολικὴν νίψιν εἰς τὸ λουτήριον, ἀριστερᾶ τῆς πύλης Ζ, καὶ ἔρριπτε πρὸς τὰ δεξιὰ, εἰς τὸν λιθοσωρόν, ἐν τῶν λιθαρίων, διέβαινε τὴν πύλην καὶ εἰσῆρχετο διὰ τοῦ ἀνατολικοῦ διαδρόμου εἰς τὸ δωμάτιον τῆς τελικῆς προπαρασκευῆς.

Ἄγνωστον πόσον χρόνον παρέμεναν ἐδῶ· ἀλλ' ὅπωςδήποτε ὁ τρόπος διαίτης θὰ καθίστατο αὐστηρότερος, αἱ προσευχαὶ καὶ αἱ μαγικαὶ πράξεις συχνότεραι, ἢ δὲ ψυχικὴ κατάστασις περισσότερον τεταραγμένη, διότι εὐρίσκετο πλέον ἐγγύτατα τοῦ Ἄδου, ἐν ἀπολύτῳ σιγῇ καὶ μονώσει, τρεφόμενος μὲ κνήμενους καὶ κρέας χοίρου καὶ πίνων γάλα καὶ μελίκρατον. Ὅταν τέλος ἔφθανεν ἡ κρίσιμος στιγμή τῆς εἰσόδου του εἰς τὸ ἱερόν τοῦ Ἄδου, εἰσῆρχετο εἰς τὸν ἀνατολικὸν διάδρομον ΖαΘ, εἴτε διὰ τοῦ ἐξωτερικοῦ διαδρόμου καὶ τῆς θύρας α εἴτε ἀπ' εὐθείας ἐκ τοῦ δώματος θ (πίν. 66γ), φέρων τὰ πρὸς θυσίαν καὶ προσφοράς ἀναγκαῖα δῶρα, τὰ ὅποια ἐλάμβανε πιθανῶς ἐκ τοῦ δώματος θ<sup>1</sup>.

Εἰς τὸν διάδρομον τοῦτον ἐτέλει ἐντὸς τοῦ βόθρου τὴν θυσίαν, εἰς τὸν λαβύρινθον προσέφερε τὰ ἄλφιστα καὶ ἔθραυε τὴν λεκάνην. Τέλος, διαβαίνων τὴν σιδηρόφρακτον πύλην γ καὶ εἰσερχόμενος μετὰ τοῦ ὄδηγοῦ ἱερέως εἰς τὴν κεντρικὴν αἴθουσαν τοῦ ἱεροῦ, ἔρριπτε πρὸς τὰ δεξιὰ ἕτερον λίθον ἀποτροπαίον καὶ ἔχυνε τὰς χοάς ἐπὶ τοῦ δαπέδου, κάτωθι τοῦ ὁποίου ἡ ὑπόγειος αἴθουσα, ὃ εὐθῶεις δόμος Ἄϊδεω. Κατὰ τὴν διάρκειαν ὄλων τούτων τῶν ἱεροτελεστιῶν δὲν ἔπαυεν ἐπικαλούμενος μετὰ τοῦ ἱερέως τὰς ψυχὰς τῶν νεκρῶν, ἀναπέμπων λιτὰς καὶ εὐχὰς (Ὀδυσσ. κ 521, 526 καὶ λ 29, 34), ἀνακράζων μεγαλοφώνως πάντας τοὺς ὑποχθονίους δαίμονας καὶ *νοχίαν Ἐκάτην καὶ ἔπαινήν Περσεφόνειαν*, τύπτων τὸ ἔδαφος διὰ τῶν παλαμῶν, ὅπως ὁ χορὸς τῶν Περσῶν εἰς τὴν ὁμώνυμον τραγωδίαν τοῦ Αἰσχύλου, ὅταν ἀνακαλῆ τὸ φάσμα τοῦ Δαρείου. Μὲ σκαπτικὴν διάθεσιν, ἀλλὰ καὶ ἀξιοπιστίαν ἀναμφισβήτητον, περιγράφει ὁ ΛΟΥΚΙΑΝΟΣ τὰ τελούμενα κατὰ τὴν στιγμήν αὐτὴν ὑπὸ τοῦ μάγου καὶ τοῦ Μενίππου (Νεκρομ. 9-10): *ὁ δὲ μάγος ἐν τοσοῦτῳ δᾶδα καιομένην ἔχων οὐκέτ' ἠρεμαῖα τῇ φωνῇ, παμμέγεθες δέ, ὡς οἶός τε ἦν, ἀνακραγῶν δαίμονάς τε ὁμοῦ πάντας ἐπεβοᾶτο καὶ Ποιδᾶς καὶ Ἐρινίας «καὶ νοχίαν Ἐκάτην καὶ ἔπαινήν Περσεφόνειαν», παραμυγνὸς ἅμα καὶ βαρβαρικά τινα καὶ ἄσημα ὀνόματα καὶ πολυσύλλαβα. Εὐθὺς οὖν ἅπαντα ἐκεῖνα ἐσαλεύετο καὶ ὑπὸ τῆς ἐπαυθῆς τοῦδαφος ἀνερρήγγντο καὶ ἡ ὕλακὴ τοῦ Κερβέρον καὶ πόρρωθεν ἠκούετο καὶ τὸ πρᾶγμα ὑπερκατηφές ἦν καὶ σκυθρωπὸν... Κατεφαίνετο γὰρ ἤδη τὰ πλεῖστα, καὶ ἡ λίμνη καὶ ὁ Πυρροφλεγέθων καὶ τοῦ Πλούτωνος τὰ βασίλεια... Ἀκολούθως διαπεραιώνονται εἰς τὴν ἀπάναντι*

<sup>1</sup> Πιθανώτατα ἐκ τοῦ δώματος θ, ἔθραυε ἀνευρέθησαν πίθοι δι' ὑγρά, ἐλάμβανε τὸ γάλα, τὸ μελίκρατον καὶ τὸ ὕδωρ διὰ τὰς χοάς.

ὄχθην τῆς 'Αχερουσίας μετὰ τὴν λέμβον τοῦ Χάρωνος καὶ δι' ἀτραποῦ ἐν μέσῳ τοῦ σκοτεινοῦ φθάνουν εἰς λειμῶνα ἀσφοδέλων, ἐνθα περιίπταντο τετριγυῖαι τῶν νεκρῶν αἱ σκιάι.

Ἡ σωματικὴ καὶ ἡ ψυχικὴ δοκιμασία κατὰ τὴν πολυήμερον, ὡς φαίνεται, παραμονὴν εἰς τοὺς σκοτεινοὺς χώρους τοῦ νεκυομαντείου τοῦ 'Αχέροντος, ἢ ἐκ τῶν κυάμων καὶ τῆς λοιπῆς διατροφῆς χαλάρωσις τῶν αἰσθήσεων, ἐνίστε μέχρι τοῦ βαθμοῦ ζάλης καὶ ἀκαταληψίας, αἱ συμβολικαὶ πράξεις ἐξαγνισμοῦ καὶ μαγείας, αἱ προσευχαί, αἱ ἐπικλήσεις καὶ ῥήσεις, ἐνίστε ἀκατάληπτοι, ἢ περιπλάνησις εἰς τοὺς σκολιοὺς δρόμους τοῦ 'Ἄδου, ἢ κοινῶς παραδεκτὴ πίστις ἐδημιούργουν εἰς τὴν παραγμένην φαντασίαν τῶν χρηστηριαζομένων τὰς ἀναγκαίας προϋποθέσεις διὰ τὴν ἐπικοινωνίαν των μετὰ τὰς ψυχὰς τῶν νεκρῶν.

Εἰς τὸ ἐρώτημα ποίαν πορείαν ἠκολούθει ὁ ἀπερχόμενος προσκυνητὴς ἴσως δώσουσιν ἀπάντησιν αἱ προσεχεῖς ἀνασκαφαί. Ὡς φαίνεται, οἱ ἐπικοινωνήσαντες ἀπῆρχοντο δι' ἄλλης ὁδοῦ, ἵνα μὴ συναντήσουσιν τοὺς προσκυνητὰς τοῦ βορείου διαδρόμου, προπαρασκευαζομένους διὰ νὰ εἰσέλθουν εἰς τὸν κευθμῶνα τοῦ 'Ἄδου, τηροῦντες ἀπόλυτον σιγὴν δι' ὅσα ἀπόρρητα εἶδον καὶ ἤκουσαν (ΛΟΥΚ. Νεκυομ. 2) <sup>1</sup>.

ΣΩΤΗΡΙΟΣ Ι. ΔΑΚΑΡΗΣ

<sup>1</sup> Ἐδιώκετο διὰ γραφὴν ἀσεβείας ἢ ἀνακοίνωσις τῶν ἀπορρήτων τοῦ 'Ἄδου, οἱ δὲ χρηστηριασθέντες ὄφειλον νὰ τηροῦν σιγὴν ὡς οἱ μεμνημένοι (ΛΟΥΚ. Νεκυομ. 2).



α. \*Ο βόρειος διάδρομος ὁρώμενος ἀπὸ Α. \*Ἐμπροσθεν ἡ πύλη Ζ, ἀριστερᾷ ὁ λιθοσωρός, δεξιᾷ ἡ πτέρυξ τῶν δωματίων. Εἰς τὸ βάθος ὑπὸ τὴν πύλην τῆς Μονῆς ἡ ἀρχαία πύλη.



β \*Π Δ. πλευρὰ τοῦ περιβόλου τῆς Μονῆς. Δεξιᾷ πυργοειδὲς κτίσμα τῆς Μονῆς.



γ. \*Ἡ πύλη Ζ, ὁδηγοῦσα εἰς τὸν Α. διάδρομον ΖαΘ. \*Ἀριστερᾷ τὸ λουτήριον, δεξιᾷ ὁ λιθοσωρός



α. Ἡ ὑπὸ τὴν πύλιν τῆς Μονῆς εἴσοδος ΟΕ, δεξιᾷ τὸ θεμέλιον ΣΕ.



β. Τὰ δωμάτια τοῦ Β, διαδρομὸν η, ζ, ε, ὀρώμενα ἀπὸ τοῦ θ. Δεξιᾷ τὸ λουτρόν.



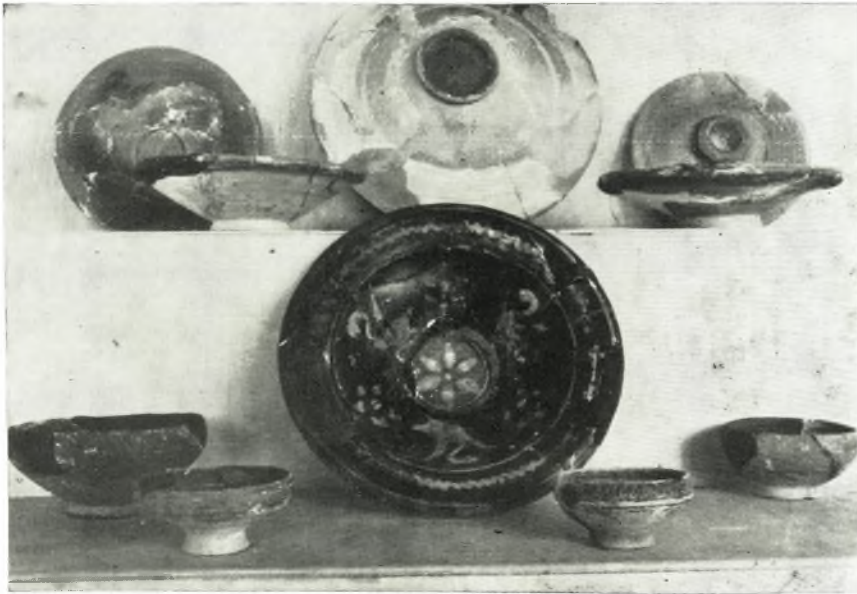
α. Ἡ βόρειος παραστάς Ο τῆς εισόδου ΟΕ. Παραπλεύρως ἡ ὑποδοχὴ τῆς δοκοῦ.



β. Τὸ λουτρὸν τοῦ δώματος ζ.



γ. Ὁ ἀνατολικὸς διάδρομος Ζαθ, ὁρῶμενος ἀπὸ τοῦ δωματίου θ. Δεξιᾶ ἡ πύλη Ζ καὶ ὁ λιθoσωρός.



α. Φιάλαι και φιαλίδια διά χούας.

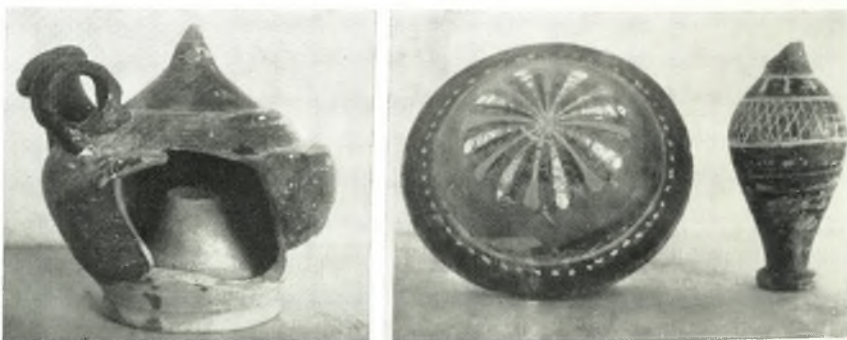


β. Πρόχοι διά χούας.





α Λήκυθοι και άσκοειδη άγγεϊα διά χούς.



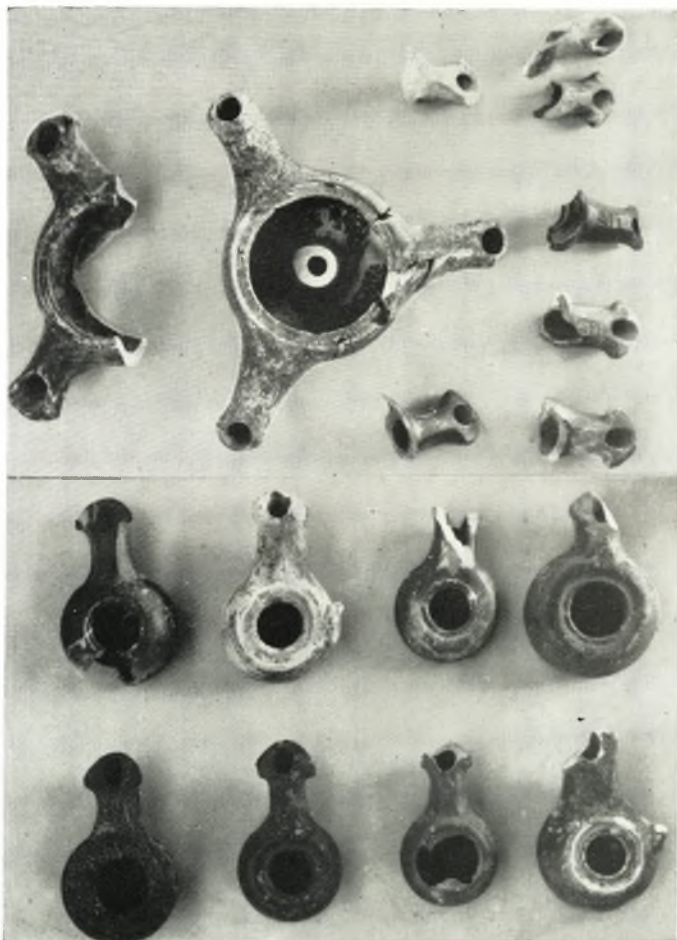
β. 1. Ρυτσειδής άσός (πρβ. και άνω, κάτω άριστερᾶ). 2. Γραπτόν πῶμα πυξίδος και δακρυδόχος με γραπτήν και έγχάρακτον διακόσμησην.



α. Διάφορα ἄγγεῖα με γραπτήν καὶ χαρακτὴν διακόσμησιν.



β. Ἀμφορίσκοι δακρυδόχοι καὶ πήλινα κυκλικαὶ βάσεις (κάτω εἰς τὸ μέσον).



Πήλινοι λύχνοι ἐκ τῶν δωματίων ε, ζ, η (ἄνω), καὶ ἐκ τοῦ κυρίως ἱεροῦ (κάτω).



α. Γραπταί λεκανίδες τοῦ 3ου - 2ου π.Χ. αἰ.



β. Πλαστικὸν ἀγγεῖον ὑπὸ μορφὴν κριοῦ.