

12. ΑΝΑΣΚΑΦΗ ΟΚΤΑΓΩΝΟΥ ΦΙΛΙΠΠΩΝ

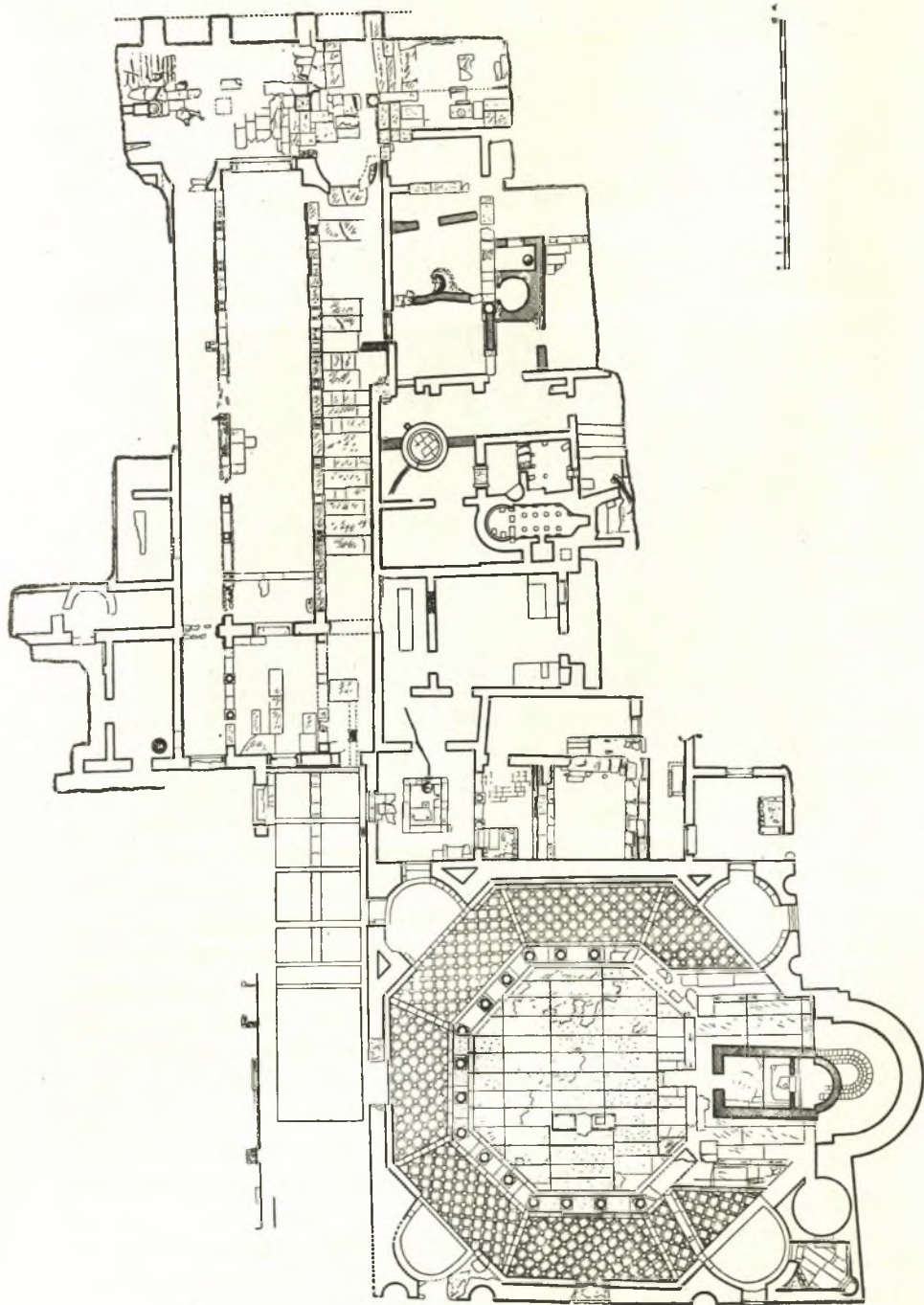
Ὡς σκοποὶ τῆς ἐφετινῆς ἀνασκαφῆς ἐτέθησαν:

1) Ἡ διαπίστωσις τῆς μορφῆς τοῦ προτύλου τῆς πρὸς Βορρᾶν τοῦ Ὀκταγώνου ναοῦ ἐκτεινομένης τρικλίτου στοᾶς καὶ τῆς σχέσεως τοῦ προτύλου τούτου πρὸς τὴν Ἑγνατίαν ὁδόν. 2) Ἡ ἀποκάλυψις τῶν ἀνατολικῶς καὶ κατὰ μῆκος τῆς στοᾶς διαπιστωθέντων προσκτισμάτων. 3) Ἡ ἔρευνα τοῦ ΒΑ. καὶ ἀμέσως μετὰ τὴν φιάλην τοῦ ναοῦ συγκροτήματος αἰθουσῶν. 4) Ὁ καθαρισμὸς τῶν δυτικῶς τῆς στοᾶς καὶ ἐν μεσοτοιχίᾳ μετ' αὐτῆς διαμερισμάτων.

Α. Προπύλαια τῆς στοᾶς. Ἑγνατία ὁδός.

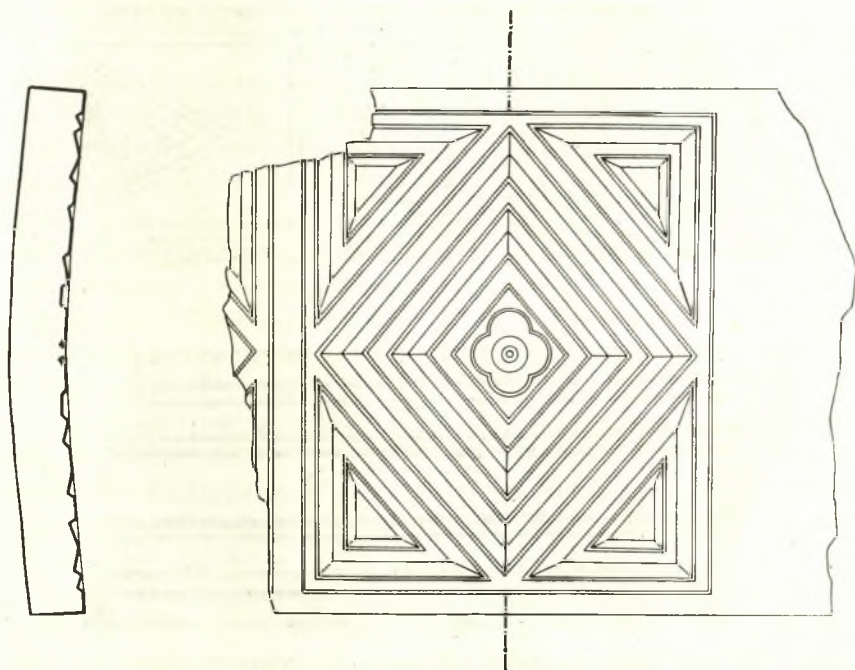
Μετὰ τὸν πλήρη καθαρισμὸν τοῦ χώρου ἀπεκαλύφθη ὅλον τὸ ἀναφανέν πέρυσι πρόπυλον καὶ αἱ δύο ἐκατέρωθεν τῆς κεντρικῆς πύλης τῆς τρικλίτου στοᾶς εἰσοδοί, αἱ ὁδηγοῦσαι εἰς τὰ πλάγια κλίτη. Αὗται εἰς τὰς βορείους ἀπολήξεις ἐκατέρων τῶν πλαγίων κλιτῶν ἀνοίγονται εἰς τὴν κορυφὴν ἡμικυκλίων, τοῦ μὲν δυτικοῦ ἀκτίνος 3.50μ., τοῦ δὲ ἀνατολικοῦ 3.30μ. Ἐκ τῶν εἰσόδων ἡ δυτικὴ, εἰς ἣν διετηρήθη κατὰ χώραν τὸ ἥμισυ τοῦ μαρμαρίνου κατωφλίου ἔχει ἀνοιγμα 2.10μ., ἡ δὲ ἀνατολικὴ 1.80μ. (εἰκ. 1.). Περὶ τὰ ἡμικύκλια τῶν εἰσόδων, ὡς καὶ καθ' ὅλην τὴν ἔκτασιν τοῦ προτύλου, εὐρέθησαν καὶ ἐφέτος μετὰ τῶν κρημνισμάτων, ἰδιαιτέρως ὁμῶς ἐπὶ τοῦ δαπέδου, τεμάχια διδύμων καὶ ἐλαφρῶς καμπύλων θωρακίων μὲ φυτικὸν καὶ γεωμετρικὸν διάκοσμον (εἰκ. 2.). Ἐκ τῆς παραβολῆς τῶν δύο καμπυλῶν, ἦτοι τῶν δύο πυλῶν καὶ τῶν θωρακίων, συμπεραίνω ὅτι τὰ τελευταῖα ἀπετέλουν τμήματα τῆς ὀρθομαρμαρώσεως τῶν βορείων παρειῶν τοῦ βορείου τοίχου τῆς στοᾶς ἔνθα αἱ εἰσοδοί. Οὕτω κατὰ τὴν βόρειον πλευρὰν ἡ ἐπιμήκης αὕτη τρίκλιτος στοὰ εἶχε τρεῖς μεγαλοπρεπεῖς πύλας, αἵτινες δύνανται νὰ χαρακτηρισθῶσιν ὡς αἱ *πρῶται* εἰσοδοί ἢ αἱ *αὐλαιοὶ πύλαι* τοῦ ΕΥΣΕΒΙΟΥ (Ἑκκλ. Ἰστ. Χ 4, 38. Βίος Κωνσταντ. ΙΙΙ 39, ΙV 7). Εἰς τὸν χώρον τοῦτον καὶ μετὰ τῶν κρημνισμάτων εὐρέθησαν πολλὰ μαρμάρινα ἀρχιτεκτονικὰ μέλη ἄμορφα ὡς ἐπὶ τὸ πολὺ. Ἐπίσης εἰς ὕψος 0.40μ. ἀπὸ τοῦ δαπέδου διεπιστώθη στρῶμα αἰθάλης καὶ κατακεκαυμένων ἀναμιξ ὕλικῶν κάτωθι δὲ αὐτοῦ διαλελυμένον κεραμεικὸν κονίαμα. Ἐντονα καὶ συνεχῇ ἵχνη πυρὸς παρατηροῦνται καθ' ὅλον τὸν χώρον τῶν προπυλαίων.

Εἰς ἀπόστασιν 3μ. ἀπὸ τοῦ τοίχου, ἔνθα αἱ *αὐλαιοὶ πύλαι*, καὶ ἔναντι τοῦ ἀκράιου πεσσοῦ ἐκατέρας πλαγίας θύρας τῆς στοᾶς ἀπεκαλύφθησαν κατὰ χώραν ἀνὰ μία βάσις κίονος διαμέτρου 0.90μ. (πίν. 35α). Ἑτερεὶ δύο ἰωνικαὶ



Είς. 1. Κάτοπις τοῦ ὀκταγώνου τῶν Φιλίππων καὶ τῶν παρ' αὐτὸ κτισμάτων.

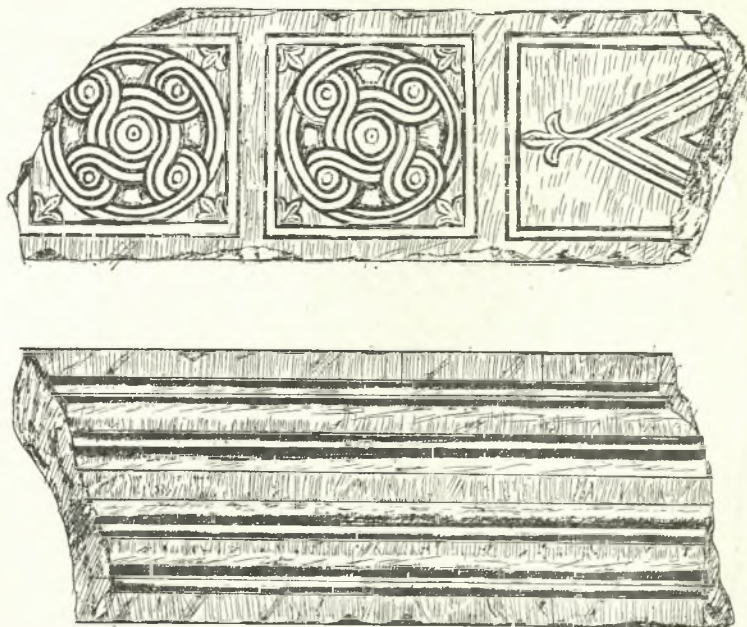
τετράγωνοι βάσεις εὑρέθησαν ἐπίσης κατὰ χώραν ἑναντι καὶ κατὰ τοὺς ἄξονας τῶν παραστάδων τῆς κεντρικῆς πύλης. Παρὰ τὰς βάσεις ἔκειντο καὶ μεγάλα τμήματα ἐκ τε τῶν μονολίθων κιόνων καὶ τῶν μαρμαρίνων τετραγώνων πεσσῶν (πίν. 35β). Θεωρῶ ὥς μοναδικήν, ἐξ ὧσων τοῦλάχιστον γνωρίζω, τὴν διάταξιν ταύτην, ἥτοι τὸν σχηματισμὸν τοῦ προπύλου ἐκ δύο κατὰ τὰ ἄκρα κιόνων καὶ δύο εἰς τὸ μέσον πεσσῶν. Ἀρχιτεκτονικῶς ἡ ἀντίστροφος διάταξις εἶναι ἡ λογική.



Εἰκ. 2 Καμπύλον θωράκιον ἐκ τῆς ὀρθομαρμαρώσεως τῶν Προπυλαίων.

Ἐάν πρὸς τὰ κύρια ταῦτα ἀρχιτεκτονικὰ στοιχεῖα τῶν προπυλαίων συσχετισθῶσι τὰ κατὰ τὸ παρελθὸν ἔτος εἰς τὸν αὐτὸν χώρον ἐλθόντα εἰς φῶς ἀρχιτεκτονικὰ μέλη—τμήμα συνθέτου ἰωνικοῦ κιονοκράνου, εὐθύγραμμοι μαρμάρινοι θριγγοὶ μετὰ κυματίων κατὰ τὴν προσθίαν καὶ ἀναγλύπτων γεωμετρικῶν σχημάτων εἰς τὴν κάτω ὄψιν τὴν ἐλευθέραν μεταξὺ τῶν μετακιονίων (εἰκ. 3), τμήματα τετραγώνων φατνωμάτων μετὰ κύκλων ἐγγεγραμμένων ἐν τετραγώνῳ καὶ ὁμφαλῶν ἐν τῷ κέντρῳ, θυρώματα μετὰ κυματίων καὶ πολλῶν κλιμακῆδόν διατεταγμένων ταινιῶν—εἶναι δυνατόν νὰ ἀναπαρασταθῶσιν ἐν λεπτομερείᾳ τὰ μεγαλοπρεπῆ προπύλαια τῆς στοᾶς, ἅτινα ἦσαν καὶ προπύλαια τοῦ ὀκταγώνου ναοῦ.

Ἐκατέρωθεν τῶν προπυλαίων καὶ ἐν ἐπαφῇ πρὸς τὸ ἐξωτερικὸν τμήμα τῶν βάσεων τῶν κιόνων ἀπεκαλύφθησαν τοῖχοι κάθετοι πρὸς τὸν κατὰ μῆκος ἄξονα τῆς στοᾶς καὶ πρὸ αὐτῶν μαρμάρινον ἀνάλημμα, ὕψ. 0.60μ. καὶ πλ. 2.25μ. (εἰκ. 1). Ἐκ τῆς ἐρεύνης τοῦ ἀνατολικῶς τοῦ προπύλου τούτου χώρου διεπιστώθη ὅτι τὸ μαρμάρινον ἀνάλημμα καὶ ὁ ὀπισθεν αὐτοῦ τοῖχος ἐκτείνονται μὲ κατεύθυνσιν ἀνατολικήν, ἄγνωστον πόσον εἰσέτι. Κατὰ τὴν λεπτομερῇ



Εἰκ. 3. Θριγκὸς ἐκ τῶν προπυλαίων τοῦ Ὀκταγώνου.

ἐρευναν τῆς ἀνατολικῆς ἐξέδρας καὶ τοῦ πρὸ αὐτῆς χώρου εὐρέθη ἱκανὸς ἀριθμὸς ἰωνικῶν βάσεων κιόνων, τμήματα αὐτῶν, καὶ πολλὰ μικρὰ τεμάχια κροκεάτου λίθου. Ἐκ τῶν εὐρημάτων τούτων τεκμαίρεται ὅτι αἱ ἐξέδραι ἐκλείοντο διὰ κιονοστοιχίας, ἐνῶ ὁ ἐσωτερικὸς τοῖχος αὐτῶν ἦτο ἐπενδεδυμένος δι' ὀρθομαρμαρώσεως πεποικιλμένης καὶ διὰ τοῦ πολυτελοῦς καὶ σπανίου κροκεάτου. Οὕτω ἑκατέρωθεν τῶν πρώτων εἰσόδων καὶ τῶν πρὸ αὐτῶν προπυλαίων καὶ κατ' ἐπέκτασιν αὐτῶν διαμορφοῦνται δύο ἐπιμήκεις μετὰ κιονοστοιχίας ἐξέδραι.

Παραλλήλως πρὸς τὰ προπύλαια καὶ τὰς ἐξέδρας, βαίνουσα ἔμπροσθεν αὐτῶν, ἀπεκαλύφθη ἡ Ἐγνατία ὁδός (εἰκ. 1 καὶ πίν. 36α). Ἔχει πλάτος 5.25μ., ὀριζομένη βορείως δι' ἀναλημματικοῦ τοίχου, ὁ ἑποῖος διατηρεῖται εἰς πολλὰ

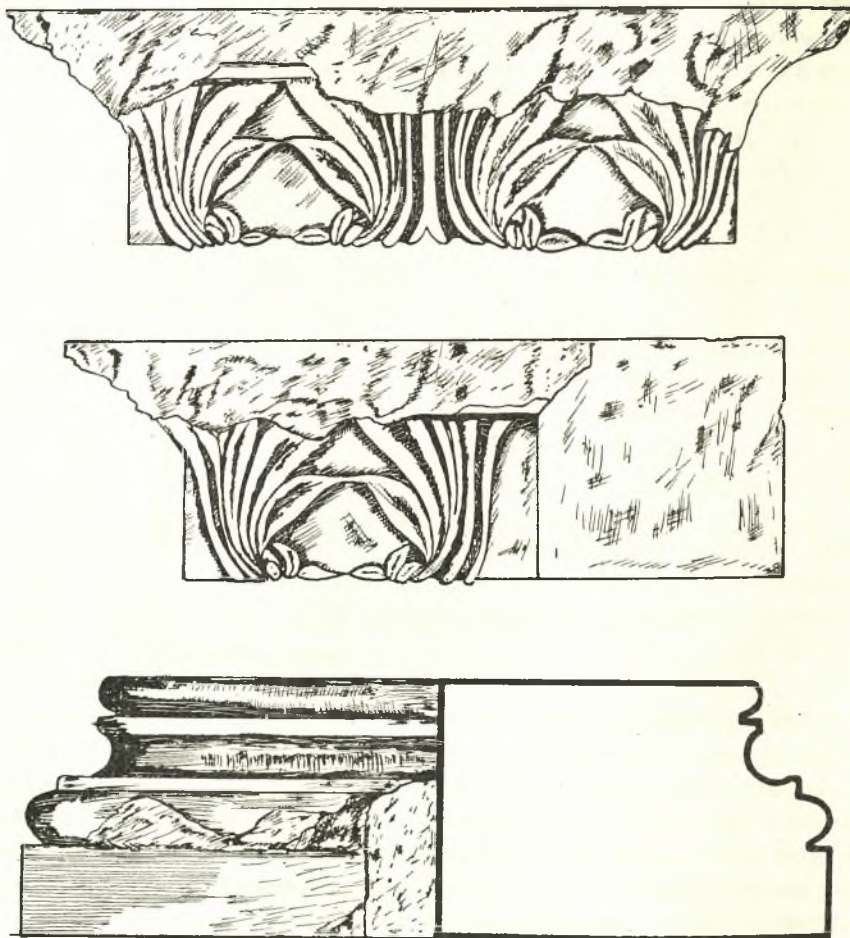
σημεῖα, ὅπου ἤρουνήθη, εἰς ὕψος 1μ. περίπου. Οὗτος εἶναι ὅμοιος κατὰ τὴν δομὴν καὶ τὸ ὕψος πρὸς τὸν διατηρηθέντα παρὰ τὴν ἀρχαίαν ὁδὸν τὴν διερχομένην ἐκ τοῦ βορείου κρασπέδου τῆς ρωμαϊκῆς 'Αγορᾶς. Ἡ ἐπιφάνεια τοῦ τμήματος τούτου τῆς ὁδοῦ εὐρίσκεται εἰς στάθμην χαμηλοτέραν τοῦλάχιστον κατὰ 2μ. τῆς στάθμης τῆς ὁδοῦ τῆς διερχομένης πρὸ τῶν προπυλαίων. "Ενεκα τούτου ἡ ὁδὸς ἀπὸ τοῦ ΒΑ. τέρματος τῆς ρωμαϊκῆς 'Αγορᾶς μεταβάλλεται ἀπὸ ἐπιπέδου εἰς προσάντην μὲ ἐλαφρὰν ἀνωφέρειαν πρὸς Δυσμᾶς καταλήγουσα εἰς τὴν αὐτὴν τῶν προπυλαίων ὑψομετρικὴν στάθμην.

Ἡ στρώσις τῆς ὁδοῦ συνίσταται ἐκ μεγάλων ὀριζοντίων παραλληλογράμμων πλακῶν ἐκ μαρμαρολίθου. Αὗται πρὸς ἐξουδετέρωσιν τῆς ἐκ τῆς ἀνωφερίας ὀλισθηρότητος φέρουν εἰς τὴν ἄνω ἐπιφάνειαν, κατὰ τὴν ἰδίαν φορὰν καὶ παραλλήλως, δύο, τρεῖς ἢ καὶ περισσοτέρας αὐλακώσεις εἰργασμένας διὰ χαρακτῆς ξοῖδος ἢ διὰ βελονίου (πίν. 36β). 'Επὶ τινων διακρίνονται αὐλακώσεις ἐκ τῶν τροχῶν τῶν ἀμαξῶν. Εἰς τὸ ἀμέσως πρὸ τῶν προπυλαίων τμήμα καὶ δὴ καὶ πρὸ τῶν στοῶν καὶ ἐν ἐπαφῇ μετ' αὐτῶν διεπιστώσαμεν παραλληλογράμμους μικροῦ σχετικῶς πλάτους (0.40μ-0.60μ.) πλάκας, αἵτινες βαίνουν καθέτως πρὸς τὸ λιθόστρωτον τῆς ὁδοῦ, ὥστε ὀρίζουσαι καὶ πλαισιοῦσαι κατὰ τὴν πλευρὰν αὐτὴν τὸ λιθόστρωτον.

Β. 'Ο Λουτρῶν.

Συγχρόνως πρὸς τὴν ἔρευναν τοῦ βορείου τομέως (προπύλαια - 'Εγνατία ὁδός) δι' ἐτέρου συνεργείου ἐνηργήθη ἡ ἐξερεύνησις τοῦ ἀνατολικῶς καὶ παραλλήλως τῆς τρικλίτου στοᾶς κειμένου χώρου (εἰκ. 1 καὶ πίν. 37). Οὗτος εὐρίσκεται εἰς ὑψηλοτέραν στάθμην, περίπου 1.60μ., τοῦ συνόλου τῶν μέχρι τοῦ νῦν ἀποκαλυφθέντων κτισμάτων καὶ ἐκτείνεται νοτίως εἰς μῆκος 27.60μ. Ἡ σκαφή ἤρχισεν ἐκ τῆς νοτίας πλευρᾶς τοῦ ἐσωτερικοῦ τοίχου τῆς ἀνατολικῆς ἐξέδρας καὶ συνεχίσθη νοτίως καὶ ἀνατολικῶς τοῦ ἀνατολικοῦ τοίχου τῆς στοᾶς εἰς βάθος 16μ. 'Ενταῦθα ἡ ἐπίχωσις δὲν ἦτο μεγάλη κυμαινομένη ἀπὸ 0.90μ. μέχρι 1.20μ. Μετὰ τὴν ἀπομάκρυνσιν τῶν ἐπιπολαίων χωμάτων καὶ τῶν ἐκ τῶν κτισμάτων κρημνισμάτων καὶ εἰς ὕψος περίπου 0.50μ. ἀπὸ τοῦ δαπέδου διεπιστώθησαν καθ' ὅλον τὸν χῶρον συνεχῇ καὶ ἔντονα ἔχνη πυρός, διήκοντα πολλάκις μέχρι τοῦ δαπέδου. Κατὰ τὸν τελικὸν καθαρισμόν τοῦ χώρου τούτου ἀπεκαλύφθησαν ἐκτὸς ὑπολειμμάτων τινῶν πλακώσεως καὶ τοῦ ἐκ κεραμικοῦ κονιάματος ὑποστρώματος αὐτῶν, τὸ ὅποῖον διετήρησε σαφεῖς ἐνδείξεις τῆς θέσεως καὶ τοῦ μεγέθους τῶν πλακῶν, δύο κάθετοι ἀλλήλων μαρμάρινοι στυλοβάται ἔχοντες κατεύθυνσιν ὁ μὲν ἐκ Ν. πρὸς Β. ὁ δὲ ἐκ Δ. πρὸς Α. 'Εκ τούτων ὁ πρῶτος ἀπολήγει κατὰ τὰ στενὰ ἄκρα αὐτοῦ εἰς παραστάδας, ὧν εὐρέθησαν αἱ μαρμάριναι βάσεις, ἡ μία (Ν) κατὰ χώραν ἢ ἑτέρα παρὰ τὴν θέσιν αὐτῆς (εἰκ. 4 καὶ πίν. 38α). Μετὰ τῆς βάσεως τῆς βορείου παραστάδος κατέκειτο καὶ τὸ ἐπὶκρανον αὐτῆς φέρον διάκοσμον ἐκ

μαλακῆς ἀκάνθης, προεξέχον κατὰ τὸ ὀπίσθιον ἀδιακόσμητον τμήμα ἐν εἵδει προβόλου πρὸς στερέωσιν εἰς τὸν τοῖχον (εἰκ. 4). Ἐπίσης ἐπὶ τοῦ αὐτοῦ στυλοβάτου εὐρέθη κατὰ χώραν βάσις κίονος ὡς καὶ τὰ ἔχνη ἐτέρων δύο βά-



Εἰκ. 4 Βάσις καὶ ἐπίκρανον τῶν παραστάδων.

σεων. Ἡ ἀπόστασις μεταξὺ τῶν μετακιονίων εἶναι 3μ. Εἰς τὸν αὐτὸν χώρον διεπιστώθησαν νεωτετικοὶ ἐξ ἀργολιθοδομῆς πρόχειροι τοῖχοι κάθετοι πρὸς τὸν ἀνατολικὸν τοῖχον τῆς στοᾶς, ὡς καὶ στενομήκη καὶ κυκλοτερῆ κτίσματα, τὰ ὅποια, ὡς εἰκάζω ἐξ ὠρισμένων ἐνδείξεων, ἐχρησιμοποιοῦντο ὡς ἀποθή-

και οἶνου (πίν. 38α). Εἰς τὸν αὐτὸν χώρον κατὰ τὸν τελικὸν καθαρισμὸν εὐρέθησαν ἰωνικὸν κιονόκρανον καὶ παρ' αὐτῷ μαρμαρίνη βάσις, ἕτερον κιονόκρανον ἀδιακόσμητον, τμήμα λεοντοκεφαλῆς ἐξ ὑδρορρόης, μαρμάρينو ὕδραγωγὸν ἡμικυκλικῆς διατομῆς, μολύβδιнос ἀγωγὸς τομῆς κυκλικῆς, ὅστις ἀποκαλυφθεὶς κατὰ χώραν ἔχει κατεύθυνσιν πρὸς Βορρᾶν, τεμάχιον ἀρχαίας ἀλύσεως καὶ ὑάλινον τραπεζιόσχημον πλακίδιον προερχόμενον πιθανῶς ἐκ φεγγίτου.

Νοτίως τῆς ἀνασκαφείσης αὐλῆς ἀπεκαλύφθη μεγάλη αἶθουσα σχήματος Γ καὶ διαστάσεων 12.50×7.20 μ. μὲ ἐλάχιστον πλ. 3.40 μ., εἰς τῆς ὁποίας τὸν βόρειον τοῖχον ἀνοίγονται δύο εἴσοδοι (εἰκ. 1, πίν. 37 ἀριθ. 6). Κατὰ τὴν ΝΔ. πλευρὰν τῆς αἰθούσης ἀπεκαλύφθη κυκλικὸν σκάμμα διαμέτρου 1.95μ. καὶ πάχους τοῦ ὑπὲρ τὸ δάπεδον ἐξέχοντος κυκλικοῦ χεῖλους 0.25μ. (εἰκ. 1. καὶ πίν. 37 ἀρ. 4). "Ὅλον τὸ σκάμμα καλύπτεται εἰς τὸν πυθμένα μὲν διὰ μαρμαρίνων τετραγώνων πλακιδίων κατὰ τὰ κάθετα δὲ τοιχώματα καὶ τὸν ὑπερέχοντα τοῦ δαπέδου τοῖχον διὰ παραλληλογράμμων καθέτων πλακῶν. Τὸν κύκλον περιτρέχει ἐπὶ τοῦ δαπέδου στενὴ πλάκωσις (πίν. 38β). Εἰς τὸ νότιον ἄκρον τοῦ πυθμένος ἀνοίγεται ἀποχετευτικὸς κυκλικὸς ἀγωγός, ἔχων κατεύθυνσιν ΝΔ., ἐνούμενος μεθ' ἑτέρου ἔξωθι τῆς κτιστῆς λεκάνης κτιστοῦ ἀγωγοῦ συγκοινωνοῦντος μετὰ τοῦ κεντρικοῦ συστήματος ἀποχετεύσεως. Ἐν ἐπαφῇ πρὸς τὸ κυκλικὸν τοῦτο κτίσμα εὐρέθη κατὰ χώραν μικρὰ κυκλικὴ βάσις (πίν. 38β). Ὑποθέτω ὅτι ἐπ' αὐτῆς ὑπῆρχε κίων, ἐφ' οὗ διωχετεύετο διὰ μολυβδίνου σωλῆνος ὕδωρ καταιονώμενον ἐκεῖθεν ἐντὸς τῆς δεξαμενῆς. Ἐσωτερικῶς ὁ βόρειος τοῖχος τῆς αἰθούσης διακόπτεται ὑπὸ τριῶν παραστάδων ὀργανικῶς μετ' αὐτοῦ συνηνωμένων. Μεταξὺ αὐτῶν διεπιστώθησαν κτιστὰ ἑδράνα κεκαλυμμένα ποτὲ διὰ μαρμάρων.

Ἀνατολικῶς τῆς αἰθούσης τῶν ἐδράνων ἀπεκαλύφθη στενομήκης χώρος ἔχων κατὰ μὲν τὴν δυτικὴν πλευρὰν πεταλόμορφον ἑσωτερικῶς καὶ ἡμικυκλικὴν ἐξωτερικῶς κόγχην κατὰ δὲ τὴν ἀνατολικὴν στενούμενος ἀπολήγει εἰς χαμηλότερον τοῦ δαπέδου αὐτοῦ εὐρισκομένην ἐστίαν (εἰκ. 1 καὶ πίν. 37, ἀρ. 3 καὶ πίν. 39α). Κατὰ μῆκος τοῦ ὅλου διαμερίσματος, τὸ ὁποῖον μετὰ τῆς κόγχης ἔχει μῆκος 6.80μ. καὶ πλάτος 2.10μ., ἀνεφάνησαν ὑπὸ τὸ τελείως καταστραφέν δάπεδον ζεύγη κτιστῶν κυκλικῶν στυλίσκων, συντεθειμένων ἐξ ἐπαλλήλων στρογγύλων ὀπτοπλίνθων μετ' ἐνδιαμέσου ἐκ κεραμικοῦ κονιάματος ἄρμου. Οἱ στυλίσκοι ἀπέχουσιν ἀλλήλων κατὰ μὲν τὸν μακρὸν ἄξονα 0.50μ. κατὰ δὲ τὸν κατὰ πλάτος 0.60μ. Κατὰ μῆκος τῶν μακρῶν τοίχων καὶ ἐν ἐπαφῇ μετ' αὐτῶν σχηματίζονται ἡμιπεσσοὶ ἐκ τετραγώνων ὀπτοπλίνθων, ἵνα στηρίζουν μετὰ τῶν στρογγύλων στυλίσκων τὸ ἐπ' αὐτῶν δάπεδον. Προφανῶς πρόκειται περὶ ὑποκαύστου. Εἰς τοὺς τοίχους τῆς κόγχης διεπιστώθησαν κάθετοι πῆλιννοι σωλῆνες ἑλληψοειδοῦς τομῆς, ὕψους 0.20-0.25μ. καὶ πλάτους 0.12μ. Ἀπαντες εὐρέθησαν τεθραυσμένοι κατὰ τὴν ἐξωτερικὴν πλευρὰν καὶ τινες

ἔτοιμόρροποι στερεωθέντες ἤδη διὰ γύψου. Οἱ ἀγωγοὶ (tubuli) οὗτοι ἐχρησίμευον πρὸς θέρμανσιν τῶν καθέτων τοίχων. Κατὰ τὸ μέσον τοῦ νοτίου τοίχου τῆς αἰθούσης ἀνοίγεται μικρὰ τετράγωνος πύελος (1.30μ. × 1.15μ.) μεθ' ὑποκαύστου ἐπικοινωνοῦντος πρὸς τὸ κεντρικὸν διὰ τόξου. Ὅλον τὸ τετράγωνον διαμέρισμα, ὡς καὶ ἡ πύελος, ἦσαν ἐπενδεδυμένα δι' ὀρθομαρμαρώσεως, ὡς συμπεραίνεται ἐκ τε τῶν κατὰ χώραν εἰς τὴν πύελον διατηρηθεισῶν καὶ ἐκ τῶν πολλῶν συμπεφυρμένων τοῖς κρημνίσμασι μαρμαρίνων πλακῶν. Ἐρευνηθείσης τῆς ἐστίας, εἰς ἣν ἀπολήγει, ὡς ἐλέχθη, ὁ στενομήκης μεθ' ὑποκαύστου χώρος, διεπιστώθη ὅτι αὕτη δὲν διατηρεῖται εἰς τὴν πρώτην αὐτῆς μορφήν ἀλλ' ὅτι κατὰ καιροὺς ὑπέστη μετασχηματισμοὺς καὶ τροποποιήσεις. Ἀκέραιον διετηρήθη τὸ ἐλαφρῶς καμπύλον εἰς τὸ ἄνω μέρος ἀνοιγμα τὸ μεσολαβοῦν μεταξὺ τοῦ ὑποκαύστου καὶ τῆς ἐστίας.

Κατὰ τὸ μέσον τῆς βορείου πλευρᾶς τῆς μεθ' ὑποκαύστου αἰθούσης ἀνοίγεται στενὴ εἴσοδος ὁδηγοῦσα εἰς ἕτερον χώρον (3.30μ. × 2.80μ.). Καὶ εἰς τὸ δωματίον τοῦτο ὑπάρχει ὑπόκαυστον, τὸ ὁποῖον ἀνατολικῶς διὰ τετραγώνου ἀνοίγματος συνεκινῶναι πρὸς ἐστίαν (πίν. 39α). Κατὰ μῆκος καὶ ὀργανικῶς ἠνωμένα πρὸς τὸν δυτικὸν καὶ τὸν νότιον τοῖχον ἀπεκαλύφθησαν μικρὰ παραλληλόγραμμα τοιχία (τρία εἰς τὸν δυτικόν, ἓν εἰς τὸν βόρειον καὶ ἓν εἰς τὴν ΒΑ. γωνίαν) ἐκ τετραγώνων παραλληλογράμμων ὀπτοπλίνθων. Ἐπίσης κατὰ τὸ κέντρον ἦλθον εἰς φῶς δύο κτιστοὶ στυλίσκοι. Κατὰ τὴν ἀπομάκρυνσιν τῶν κρημνισμάτων ἐκ τοῦ χώρου τούτου εὐρέθησαν τρεῖς μικραὶ ἰωνικαὶ βάσεις καὶ τμήμα κίονος ἐκ λευκοῦ μαρμάρου. Εἰς τὸν δυτικὸν τοῖχον τῆς μικρᾶς ταύτης αἰθούσης εἴσοδος ὁδηγεῖ εἰς ἕτερον περιωρισμένων ἐπίσης διαστάσεων διαμέρισμα (2μ. × 3.20μ.). Εἰς τὴν ΝΑ. γωνίαν αὐτοῦ σχηματίζεται ἡμικυκλικὴ κόγχη-λουτῆρ ἔχων τὸν πυθμένα χαμηλότερον τοῦ δαπέδου καὶ διατηρῶν τμήματά τινα ἐκ τῆς ὀρθομαρμαρώσεώς του. Εἴσοδος εἰς τὴν ΝΔ. πλευρὰν τοῦ δυτικοῦ τοίχου, τῆς ὁποίας τὸ μαρμάρινον κατώφλιον ὑπάρχει κατὰ χώραν, φέρει εἰς τὸ δυτικῶς τοῦ δωματίου τούτου κείμενον μέγα διαμέρισμα, ἔνθα ἡ κτιστὴ λεκάνη. Τοῦτο ἐπικοινωνεῖ πρὸς ἕτερον χώρον (6.20μ. × 4μ.), εἰς τὸν ὁποῖον εἰσχωρεῖ ἡ ἡμικυκλικὴ ἐξωτερικῶς ἀψὶς τοῦ ὑποκαύστου. Εἰς τὸ δάπεδον τοῦ χώρου αὐτοῦ, τὸ ὁποῖον ἐκ τῶν ἐνδείξεων φαίνεται ὅτι οὐδέποτε εἶχε πλάκωσιν, διεπιστώθησαν δύο εὐρύχωροι κτιστοὶ ἀποχετευτικοὶ ἀγωγοὶ τομῆς τετραγώνου, ἐξ ὧν ὁ εἰς συνδέεται μετὰ τοῦ κογχωτοῦ διαμερίσματος ὁ δ' ἕτερος μετὰ τῆς ἐν τῷ αὐτῷ διαμερίσματι τετραγώνου πυέλου (πίν. 39β). Ὁ βόρειος τοῖχος τοῦ ἀπεριποιήτου τούτου χώρου μέχρι τῆς εὐθείας τῆς ἐφαπτομένης (περασιᾶς) τῆς κόγχης εἶναι παχύτερος κατὰ 0.20μ. τοῦ ὑπολοίπου. Τίνα λόγον εἶχεν ἡ τοιαύτη ἐνίσχυσις τοῦ τοίχου δὲν ἠδυνήθη νὰ ἐξακριβώσω εἰσέτι.

Οἱ περιγραφέντες χώροι τοῦ τομέως τούτου τῆς ἀνασκαφῆς συγκροτοῦν

Ιδιαίτερον καὶ αὐτοτελὲς οἰκοδομικὸν σύνολον μήκους 28μ. περίπου ἀγνώστου δ' εἰσέτι πλάτους, διότι τὸ συγκρότημα τῶν διαμερισμάτων ἐκτείνεται ἀνατολικῶς καὶ πέραν τοῦ σημείου, ἔνθα ἐφέτος ἐσταμάτησεν ἡ ἀνασκαφή. Ὅπως δὴ ποτε δυνάμεθα μετὰ βεβαιότητος νὰ χαρακτηρίσωμεν τὰ εὐρεθέντα κτίσματα ὡς ἀποτελοῦντα τὰ κύρια μέρη λουτρῶνος περικλειόντος ἐν μικρογραφίᾳ ὅλους τοὺς χώρους καὶ ἔχοντος τὴν διάρθρωσιν καὶ τὰ εἰδικὰ γνωρίσματα τῶν μνημειωδῶν θερμῶν τῆς ἀρχαιότητος. Ἦτοι: ἐκ Βορρᾶ μεγάλη πλακόστρωτος αὐλὴ πεποικιλμένη διὰ κιονοστοιχιῶν ὠδήγει εἰς τὴν εὐρύχωρον αἴθουσαν τοῦ ἀποδυτηρίου, ἔνθα, ἐκτὸς τῶν κτιστῶν ἐδράνων, κατὰ τὴν ΒΑ. πλευρὰν αὐτοῦ ἱδρυται κυκλικὴ κολυμβήθρα ψυχροῦ ὕδατος, τὸ ὅποϊον διοχετευόμενον διὰ σωλῆνος ἐφ' ὕψηλόν κίονος κατηνᾶτο ἐπὶ τοῦ λουομένου. Ἀνατολικῶς τὸ ἀποδυτήριον συγκοινωνεῖ δι' εἰσόδου πρὸς τὸν *πρῶτον οἶκον* (*frigidarium*), ὁ ὁποῖος εἰς τὴν ΝΑ. γωνίαν φέρει ἡμικυκλικὸν κογχωτὸν λουτήρα (*piscina, natatio*). Ἐκ τοῦ *πρώτου οἴκου* εἰσέρχεται τις διὰ θύρας ἀνοιγομένης εἰς τὸν ἀνατολικὸν τοῖχον εἰς τὸν *μέσον οἶκον* (*tepidarium*), ὅστις συνέχεται κατὰ τὴν ἀνατολικὴν πλευρὰν μετὰ τῆς ἐστίας (*praeurnium*). Εἰς τὴν νοτίαν πλευρὰν τοῦ *μέσου οἴκου* στενὴ πύλη ὁδηγεῖ πρὸς τὸν *τρίτον ἢ ἔνδον οἶκον* (*caldarium*) περατούμενον κατὰ μὲν τὴν ἀνατολικὴν πλευρὰν εἰς τὸ *praeurnium* κατὰ δὲ τὴν δυτικὴν εἰς τὴν πεταλόμορφον ἐσωτερικῶς ἡμικυκλικὴν ἐξωτερικῶς ἀψίδα, ἣτις διεισδύει εἰς τὸν ὀπισθεν αὐτῆς χώρον, ὅπου αἱ ἀποχετεύσεις τοῦ *τε ἔνδον οἴκου* καὶ τῆς ἐν αὐτῷ *πυλῶν*. Ὁ χώρος οὗτος συνήθως ἦτο ὑπαιθρος ἵνα τὸ φῶς τοῦ ἡλίου εἰσέρχεται διὰ τῶν μεγάλων παραθύρων τῆς κόγχης εἰς τὸν ἔνδον οἶκον, ὅστις ὥφειλε νὰ εἶναι λίαν φωτεινός.

Γ. Οἱ Βορείως τῆς φιάλης χῶροι.

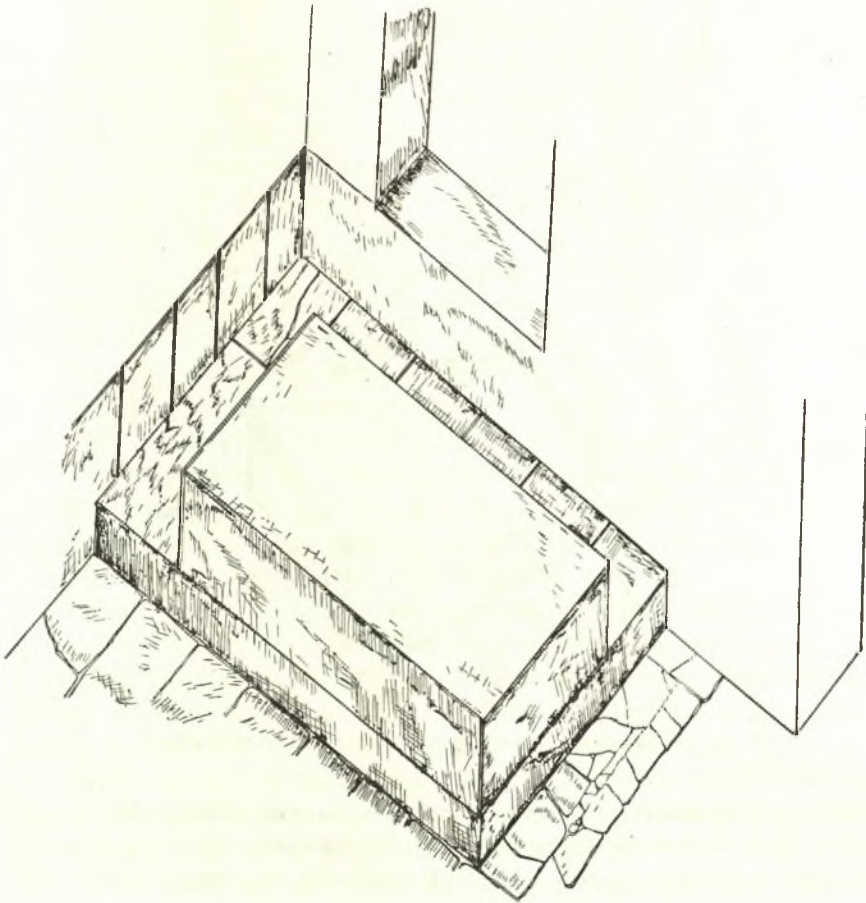
Διὰ τῆς εἰς τὸν βόρειον τοῖχον τῆς φιάλης ἀνοιγομένης εἰσόδου ἡ ἀνασκαφή διὰ τρίτου συνεργείου συνεχίσθη πρὸς ΒΑ. κατεύθυνσιν, ἔνθα μεγάλοι ὄγκοι κρημνισμάτων ὕψους 3.50μ. περίπου ἐκάλυπτον διάφορα διαμερίσματα, τὰ ὁποῖα, ὡς διεπιστώθη, συνέχονται μετ' ἀλλήλων καὶ ἀπαρτίζουν ἀνεξάρτητον σύνολον, τοῦ ὁποίου ὁ προορισμὸς δὲν εἶναι δυνατόν νὰ καθορισθῇ εἰσέτι μετὰ βεβαιότητος (εἰκ. 1 καὶ πίν. 37 ἀρ. 2).

Μεγάλῃ εἰσόδῳ, πλάτους 1.80μ., ὁδηγεῖ ἐκ τῆς φιάλης εἰς προθάλαμον διαστάσεων 6.25μ. × 2.85μ. Τοῦτου ὁ ἀνατολικὸς τοῖχος ἐκ κατασκευῆς παρεκκλίνει αἰσθητῶς τῆς εὐθείας. Εἰς τὸν βόρειον τοῖχον καὶ κατὰ τὰ ἄκρα αὐτοῦ δύο θύραι ὁδηγοῦν πρὸς ἰσάριθμα συνεχόμενα πρὸς ἄλληλα δωμάτια. Εἰς τὸν χώρον τοῦτον μεταξὺ τῶν κρημνισμάτων συναντῶνται πολλοὶ πλίνθοι, κέραμοι, πλῆθος μεμονωμένων ψηφίδων καὶ μικρὰ τεμάχια ἐντοιχιῶν ψηφιδωτῶν. Κατὰ τὴν ΝΔ. γωνίαν ἀπεκαλύφθη χαμηλὸν ἡμικυκλικὸν κτίσμα, προχείρως κατεσκευασμένον ὁμοιάζον πρὸς ἐστίαν. Ἐπὶ τῆς ἐπιφανείας του συγκειμένης ἐκ παραλλήλως τεθειμένων τετραγώνων ὀπτοπλίνθων, χρησιμο-

ποιηθέντων ἐνταῦθα τὸ δεύτερον, διεπιστώθησαν ἔχνη πυρός. Πρόκειται, πιστεύω, περὶ νεωτερικοῦ κατασκευάσματος, συγχρόνου πρὸς τὰ πρόχειρα κτίσματα τῆς αὐλῆς τοῦ λουτρῶνος. Ἡ μετὰ τὸν προθάλαμον ΒΔ. καὶ ἐν μεσοτοιχίᾳ μὲ τὴν στοὰν αἰθούσα εἶναι ἐπιμήκης καὶ στενὴ (7.10μ. × 3.00μ.). Εἰς τὴν θύραν αὐτῆς διατηρεῖται κατὰ χώραν τὸ μαρμάρινον κατώφλιον. Εἰς τὸ κέντρον τῆς αἰθούσης καὶ κατὰ τὸν μακρὸν ἄξονα αὐτῆς ἀπεκαλύφθη ἐπιμήκης ἐπίσης (4.00μ. × 0.90μ.) συμπαγὲς ἐξ ἀργολιθοδομῆς κτίσμα ὕψους 0.80μ. (πίν. 40), τοῦ ὁποίου ἡ ὀριζοντία ἐπιφάνεια διατηρεῖ τμήματα μαρμαρώσεως. Κατὰ τὴν ΒΑ. γωνίαν σχηματίζονται στρογγύλαι καὶ τετράγωνοι ἐκβαθύνσεις. Τίνα προορισμὸν εἶχε τὸ τε παραλληλόγραμμον κτίσμα καὶ ἡ διάταξις κατὰ τὴν ΒΑ. γωνίαν αὐτοῦ δὲν δυνάμεθα νὰ ὀρίσωμεν.

Ἐντὸς τῆς ἐπιχώσεως καὶ ἐπὶ τοῦ δαπέδου διεπιστώθησαν ἐντοιχιοὶ ψηφίδες. Ἐκ τοῦ ἰδιομόρφου τούτου δωματίου θύρα ἐπὶ τοῦ νοτίου ἄκρου τοῦ ἀνατολικοῦ τοίχου φέρει εἰς ἕτερον εὐμέγεθες τετράγωνον διαμέρισμα διαστάσεων 7.30μ. × 8.10μ. (πίν. 41α). Ἐπίσης εἴσοδος πεφραγμένη ὅμως δι' ἀρχαίων πλίνθων διεπιστώθη καὶ εἰς τὸ βόρειον ἄκρον τοῦ αὐτοῦ ἀνατολικοῦ τοίχου. Εἰκάζω ὅτι ἡ εἴσοδος αὕτη κατασκευασθεῖσα συγχρόνως μὲ τὴν νοτίαν, ἦτοι ἐξ ἀρχῆς, ἐφράχθη κατὰ τὴν κατασκευὴν ἀκόμῃ τοῦ κτηρίου. Ἡ αὕτη περίπτωσις παρουσιάζεται καὶ εἰς τὴν ἐναντι αὐτῆς ἐπὶ τοῦ ἀνατολικοῦ τοίχου τοῦ δωματίου εἴσοδον ὁμοίως πεφραγμένην ἀλλ' εἰς τρόπον ὥστε ἀπὸ ὀρισμένου ὕψους καὶ ἄνω δι' ἐσοχῆς νὰ διαμορφοῦται εἰς θυρίδα. Καταλήγω εἰς τὸ συμπέρασμα τοῦτο α) διότι ὅπως ὅλους τοὺς τοίχους τῆς αἰθούσης οὕτω καὶ τὰς δύο ἀχρηστευθείσας—ἔστω καὶ ἂν ἡ δευτέρα μετεσκευάσθῃ εἰς θυρίδα—καλύπτει ἡ ἀρχικὴ ὀρθομαρμάρωσις καὶ β) διότι πρὸ τῆς φραχθείσης θύρας ἐν ἐπαφῇ καὶ παραλλήλως πρὸς τὸν ἀνατολικὸν τοῖχον τοῦθ' ὅπερ προϋποθέτει ἀκεραίαν ἐπιφάνειαν τοίχου, ἵδρυται εἶδος βάθρου ἢ ἐξέδρας. Αἱ διαστάσεις αὐτῆς εἶναι 2.92μ. × 1.70μ. Ἐτέρα ἐξέδρα, διαστάσεων 2.90 × 1.61μ., κάθετος ὅμως ἐπὶ τοῦ βορείου τοίχου ἀπεκαλύφθη κατὰ τὴν ΝΑ. γωνίαν (πίν. 41β). Διαφέρει τῆς ἄλλης κατὰ τὴν διαμόρφωσιν τοῦ ἄνω τμήματος, ὡς δεικνύουν τὰ παρατιθέμενα σχέδια (εἰκ. 5-6), παρέχοντα ἀναπαράστασιν τῶν ἐξεδρῶν. Οἱ τοῖχοι καὶ τὸ δάπεδον τοῦ διαμερίσματος τούτου ἦσαν ἐπενδεδυμένα διὰ μεγάλων ὀρθογωνίων μαρμαρίνων πλακῶν. Πολλαὶ ἐξ αὐτῶν διετηρήθησαν ἀκέραιαι παρὰ τὸν μεγάλον ὄγκον τῶν κρημνισμάτων ἐκ τῆς καταρρευσάσης ἀνωδομῆς. Μεταξὺ αὐτῶν εὐρέθησαν ἄπειροι μεμονωμένοι ψηφίδες καὶ σπαράγματα ἐντοιχίων ψηφιδωτῶν. Ἐκ τῶν εὐρημάτων καὶ τῆς ἐπιμελοῦς πλακώσεως τοῦ δαπέδου καὶ τῆς ἐπενδύσεως τῶν τοίχων πρέπει νὰ συμπεράνωμεν ὅτι οἱ συνεχόμενοι τρεῖς χώροι ἦσαν μετὰ περισσῆς ἐπιμελείας διακεκοσμημένοι. Τίνας ἀνάγκας λειτουργικὰς ἢ ἄλλας ἐξυπηρετοῦν οὗτοι εἶναι εἰσέτι ἄδηλον. Ἐν τούτοις ἐὰν λάβωμεν ὑπ' ὄψιν τὴν διάταξιν

τῶν τριῶν δωματίων, τὴν πρὸς Βορρᾶν τῆς ὀκταγώνου ἐκκλησίας θέσιν αὐτῶν, τὴν ἄμεσον ἐπικοινωνίαν πρὸς τὸν νάρθηκα, μεσολαβούσης μόνον τῆς φιάλης, τὸ εἰς τὴν πρώτην αἵθουσαν ἐπίμηκες κατασκευάσμα καὶ τὰς ἐξέδρας τῆς δευτέρας, ἥτις δι' ἑτέρας θύρας κατὰ τὸ μέσον τοῦ ἀνατολικοῦ τοίχου ἐπικoi-

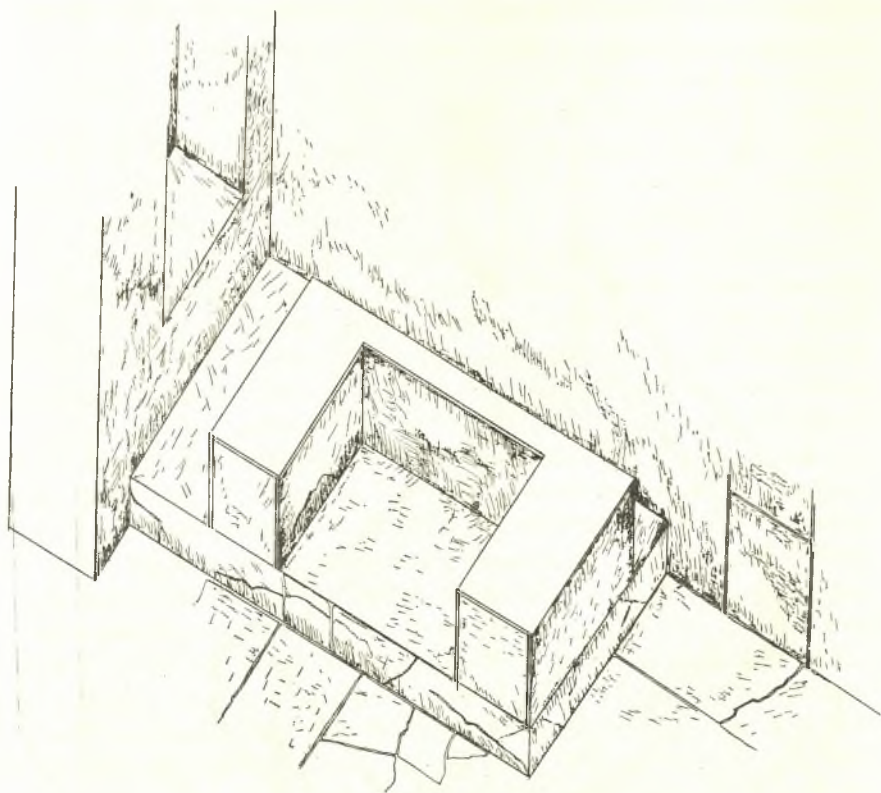


Εἰκ 5. Ἀποκατάστασις τῆς κατὰ τὴν ΒΑ. γωνίαν ἐξέδρας.

νωνεῖ πρὸς ἄλλην, ἐκ τῶν ἐνδείξεων τοῦλάχιστον, μεγάλην αἵθουσαν, ὁδηγούμεθα εἰς τὴν σκέψιν ὅτι πολὺ πιθανὸν εὕρισκόμεθα εἰς τὰ πρὸ τῆς αἰθούσης τῆς βαπτίσεως βοηθητικὰ διαμερίσματα, ἥτοι εἰς τὸν προθάλαμον, τὸ ἀποδυτήριον καὶ τὸ φωτιστήριον μὲ τὰς καθέδρας τῶν κατηχητῶν, τοῦ βαπτιστηρίου τοῦ ναοῦ.

Δ. Διαμερίσματα ΝΔ. τῆς τρικλίτου στοᾶς.

Εἰς τὸν τομέα τοῦτον ἡρυνήθησαν τὰ κατὰ τὸ παρελθὸν ἔτος ἀποκα-



Εἰκ. 6. Ἀποκατάστασις τῆς κατὰ τὴν ΝΑ. γωνίαν ἐξέδρας.

λυφθέντα διαμερίσματα, τὰ ὅποια διαρθρώνονται παραλλήλως καὶ ἐν μεσοτοιχείᾳ πρὸς τὸν δυτικὸν τοῖχον τῆς στοᾶς. Ἡ ἀνασκαφή εἰς τὸ σημεῖον τοῦτο διεκόπη διὰ τεχνικοὺς λόγους διὰ νὰ συνεχισθῇ ἀργότερον.

ΣΤΥΛΙΑΝΟΣ ΠΕΛΕΚΑΝΙΔΗΣ



α. Ἡ κατὰ χώραν ἀνευρεθεῖσα βάσις τοῦ κίονος τῶν προπυλαίων.



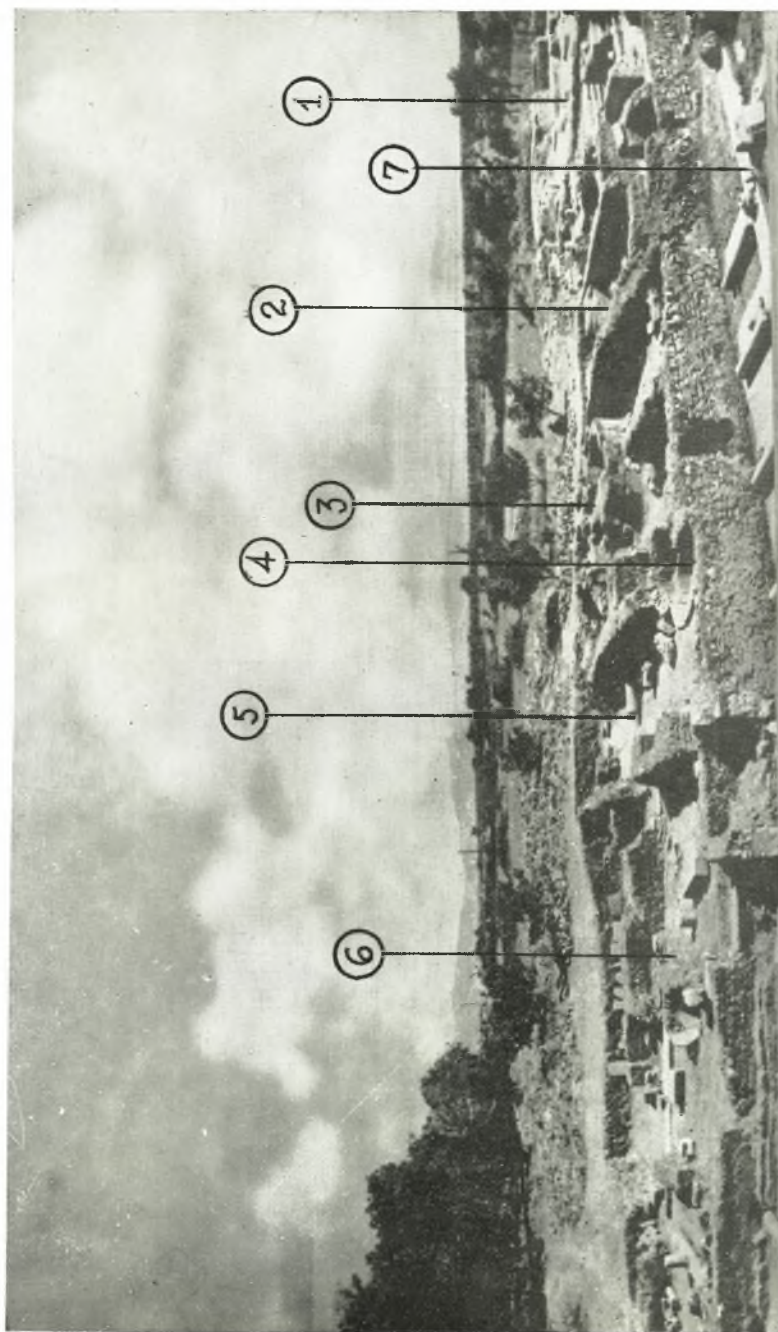
β. Ἡ κατὰ χώραν ἀνευρεθεῖσα βάσις καὶ τμήματα τοῦ πεσσοῦ τῶν προπυλαίων.



α. Γενική άποψις τῶν προπυλαίων μετὰ τῆς Ἑγνατίας ὁδοῦ.



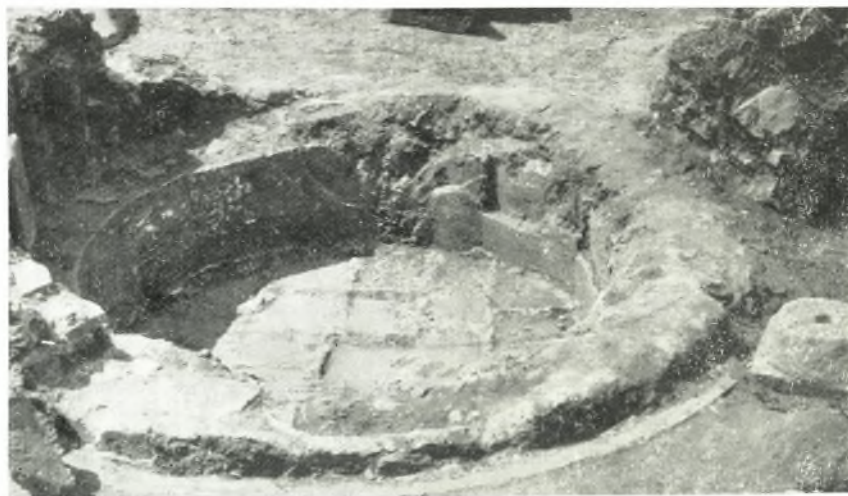
β. Ἡ Ἑγνατία ὁδὸς ἐξ Α. πρὸς Δ.



Γενική άποψη τών ανασκαφών άνατολικώς τής στοάς. 1. 'Οκταγωνικός Ναός. 2. Διαμέρισμα βορείως τής φιάλης (βαπτιστήριον). 3. Συγκρότημα λουτρώνος. 4. Δεξαμενή καταιονίσεως ψυχρού ύδατος. 5. 'Αποδυτήριον. 6. Αύλη μετά κιονοστοιχιών καί στοών. 7. Τρίκλιτος στοά.



α. Ὁ ἀνατολικῶς τῆς στοᾶς ἀνασκαπτόμενος χώρος.



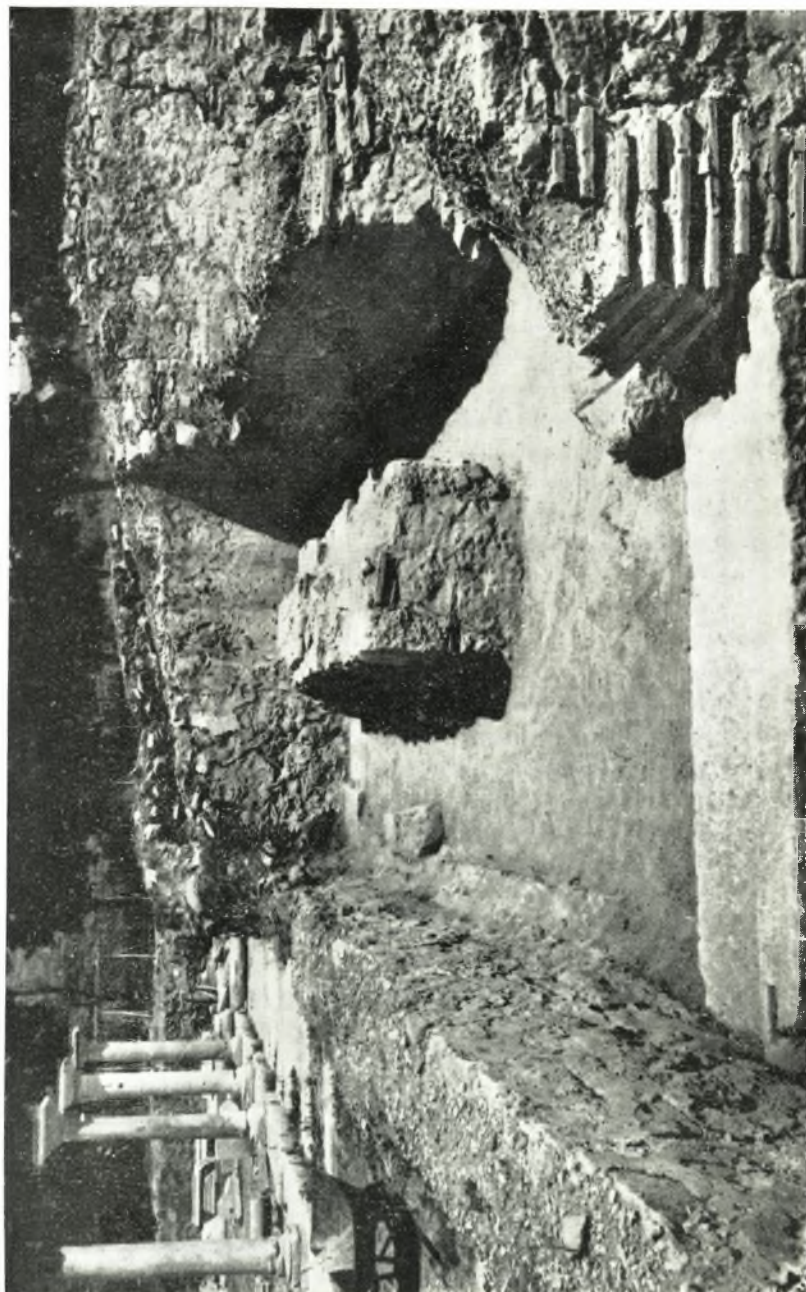
β. Τὸ κυκλικὸν σκάμμα μετὰ ὑπολειμμάτων τῆς ὀρθομαρμαρώσεως αὐτοῦ.



α. Ὑπομνημα τοῦ λουτροῦ.



β. Ἀποχετευτικοὶ κτιστοὶ ἄγωγοι τοῦ λουτροῦ.



Τὸ στενωπὸ μετὰ τοῦ ἐν αὐτῷ κτίσματος.



α. Διαμέρισμα ΒΑ. τῆς φιάλης, ἀνῆκον πιθανῶς εἰς τὸ βαπτιστήριον τοῦ ναοῦ.



β. Ἀνατολικὸν τμήμα τῆς μεγάλης αἰθούσης μετὰ τῶν δύο ἐξεδρῶν.