

ΙΟ. ΑΝΑΣΚΑΦΑΙ ΚΑΙ ΕΡΕΥΝΑΙ ΕΙΣ ΑΜΦΙΠΟΛΙΝ

Συνεχίσθησαν κατὰ τὸ 1961 ὑπὸ τὴν διεύθυνσιν τοῦ ὑπογράφοντος καὶ μὲ τὴν βοήθειαν τῆς Ἐπιμελητρίας Ἀρχαιοτήτων Π' Περιφερείας Δίδος Αἰκ. Ρωμιοπούλου, αἱ ἀνασκαφαὶ καὶ ἔρευναι εἰς Ἀμφίπολιν, αἵτινες ἤρξαντο τὴν 13ην Ὀκτωβρίου καὶ διεκόπησαν τὴν 15ην Νοεμβρίου, εἶχον δὲ τὰ κάτωθι ἀποτελέσματα :

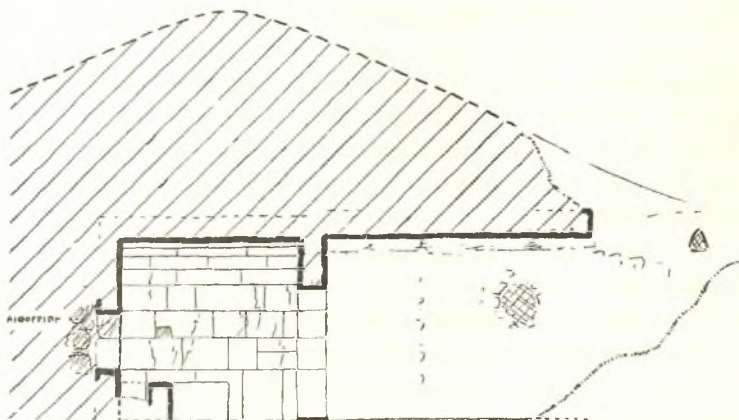
1. Δοκιμαστικαὶ ἔρευναι, γενόμεναι ἐπὶ λόφου δυτικῶς τῆς κοινοτικῆς ὁδοῦ Ἀμφιπόλεως καὶ περὶ τὰ 400 μέτρα βορείως τοῦ σημερινοῦ χωρίου, ἀπεκάλυψαν τὴν ὑπαρξίν νεκροταφείου ὀψίμου ἑλληνιστικῆς ἐποχῆς καὶ ρωμαϊκῶν χρόνων αὐτοκρατορίας. Ἀνεσκάφησαν συνολικῶς 21 τάφοι, λακκοειδεῖς, λαξευτοὶ ἐπὶ τοῦ βράχου, οἱ περισσότεροι τῶν ὁποίων ἐκαλύπτοντο διὰ κεράμων. Τὰ εὐρήματα τῶν τάφων ἦσαν πενιχρά, ἤτοι χονδροειδῆ ἀγγεῖα, πυξίδες μὲ ἀναγλύφους ἐπὶ τῶν πωμάτων παραστάσεις ἐρωτιδέως, Ἀρτέμιδος, Μεδοῦσης, λύχνοι, ὑάλινα ἀγγεῖα, εἰδώλια, ἀντικείμενα ἐκ χαλκοῦ καὶ σιδήρου, χαλκᾶ νομίσματα, 4 ζεύγη χρυσῶν ἐνωτίων, χρυσοῦν δισκίον, ἀπομιμούμενον ὀβολόν, καὶ ἐλάχιστα φύλλα χρυσοῦ. Ἐκ τῶν ἐνωτίων τὰ δύο ζεύγη εἶναι ἀπλοῖ κρίκοι ἐκ χρυσοῦ σύρματος, ἄνευ διακοσμῆσεώς τινος, ἐν ζεύγος ἀποτελεῖται ἀπὸ ἐλάχισματα μὲ ἐκτύπους ἀπεικονίσεις νικῶν καὶ ἐν ζεύγος ἀποτελεῖται ἐκ σύρματος, τὸ ἐν ἄκρον τοῦ ὁποίου καταλήγει εἰς λεοντοκεφαλὴν, φέρουσαν μικρὸν κρίκον, τὸ δ' ἕτερον εἰς ἄγκιστρον (πίν. 31α).

2. Εἰς ἐτέραν θέσιν τῆς περιοχῆς Ἀμφιπόλεως, γνωστὴν μὲ τὸ ὄνομα «Μάντρες», κειμένην παρὰ τὴν δημοσίαν ὁδόν, περὶ τὰ 2 χιλιόμετρα ἀνατολικῶς τοῦ χωρίου, ὑπάρχει μικρὸς τεχνητὸς λόφος (τούμπα), ὅστις ἠρευνήθη ἐν μέρει πρὸ τοῦ τελευταίου πολέμου ἀνεπιτυχῶς (πίν. 31β). Αἱ γενόμεναι ἐνταῦθα ἔρευναι, ἀπεκάλυψαν, εἰς μέγα βάθος ὑπὸ τὴν ἐπίχωσιν τοῦ τύμβου, τὴν ὑπαρξίν «μακεδονικοῦ» τάφου, λίαν ἐπιμελοῦς κατασκευῆς ἐκ πλίνθων πωρολίθου (εἰκ. 1). Ὁ τάφος οὗτος ἀποτελεῖται ἐκ δρόμου, πλάτους 1.36 μ., ἀποκαλυφθέντος ἐπὶ μήκους 6.28 μέτρων. Τμῆμα τοῦ δρόμου, πρὸ τῆς εἰσόδου, μήκους 4.65 μ. στεγάζεται δι' ὀριζοντίων πλακῶν πωρολίθου. Δι' εἰσόδου, πλάτους 1.25 μ., ἐπικοινωνεῖ ὁ δρόμος μετὰ τοῦ νεκρικοῦ θαλάμου, διαστάσεων 3.06×3.08 μ., στεγαζομένου διὰ καμάρας. Κατὰ μῆκος τῆς δυτικῆς πλευρᾶς τοῦ νεκρικοῦ θαλάμου, καὶ ἐν μέρει τῆς βορείου, ὑπάρχει κλίνη σχήματος Γ—ῦψους 0.66 καὶ πλάτους 0.85—ἐκτισμένη διὰ πλίνθων πωρολίθου καὶ καταστραφεῖσα ἐν μέρει ὑπὸ τῶν ἀνευρόντων, ἄγνωστον πότε, τὸν τάφον τυμβωρύχων.

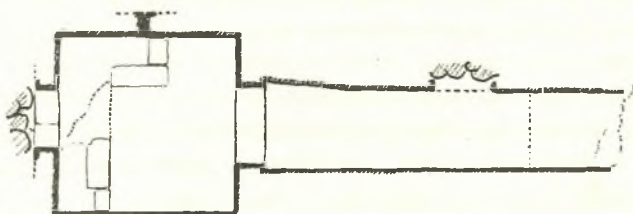
ΑΜΦΙΠΟΛΙΣ

ΜΑΚΕΔΟΝΙΚΟΣ ΤΑΦΟΣ 2

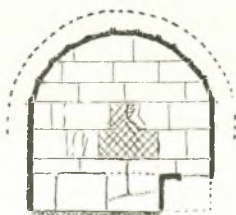
0 10 20 30 40 50 60 70 80 90 100



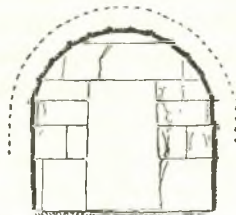
ΤΟΜΗ ΚΑΤΑ ΜΗΚΟΣ



ΚΑΤΟΨΙΣ



ΤΟΜΗ ΕΙΣΑΓΩΓΗΣ - ΟΨΙΣ ΠΡΟΣ ΤΟ ΕΑΓΓΕΙΟ



ΟΨΙΣ ΠΡΟΣ ΤΗΣ ΕΙΣΟΔΟΥ

Ε. ΣΤΑΜΠΟΛΤΖΗΣ 1961

Είχ. 1. Κάτοψις και τομαί του «μακεδονικοῦ» τάφου 2.
(Σχέδια ἀρχιτέκτονος κ. Ή. Σταμπολτζή).

Κατὰ τὴν ἔρευναν τοῦ δαπέδου τοῦ θαλάμου ἀνευρέθησαν τμήματα 3 λύχνων (ὁ εἷς φέρει ἀνάγλυφον διακόσμησιν προσωπείων), μελαμβαφῶν πυξίδων καὶ θηλάστρου μὲ διακόσμησιν ρυθμοῦ « δυτικῶν προπόδων » West Slope Ware. Ὁ τάφος οὗτος νομίζω, ὅτι δύναται νὰ ἀποδοθῇ εἰς τὸ β' ἡμισυ τοῦ 3ου π.Χ. αἰῶνος.

Εἰς τὴν εἴσοδον τοῦ δρόμου καὶ εἰς ἐπίπεδον ὑψηλότερον τοῦ ἀνατολικοῦ τούτου τοίχου ἀνευρέθη μικρὸς λακκοειδὴς τάφος, καλυπτόμενος ὑπὸ κεράμων. Μικρὸν ὕαλινον ἀγγεῖον καὶ χαλκοῦν νόμισμα μὲ τὴν ἐπιγραφὴν ΚΟΙΝΟΝ ΜΑΚΕΔΟΝΩΝ ἦσαν τὰ μόνα εὐρήματα τοῦ τάφου.

Πρὸς τούτοις διεπιστώθη ἐντὸς τοῦ τύμβου καὶ βορείως τοῦ « μακεδονικοῦ » τάφου ἡ ὑπαρξίς τοίχου ἐκ πωρολίθων, ὅστις καὶ ἀπεκαλύφθη ἐπὶ μήκους 6 μέτρων. Εἰς τὴν ἐπιχῶσιν τοῦ τύμβου ἀνευρέθησαν ὅστρακα μελαμβαφῶν καὶ ἐρυθρομόρφων ἀγγείων, μεταξὺ δὲ τοῦ τοίχου τούτου καὶ τοῦ τάφου διεπιστώθη ἡ παρουσία στρωμάτων τέφρας, ἀνθράκων ὡς καὶ ὀστέων ζώων.

3. Ἡ ὑπαρξίς ἐτέρου τεχνητοῦ τύμβου διεπιστώθη ἐπὶ τῶν ὑψωμάτων παρὰ τὸν νέον συνοικισμὸν Ἀμφιπόλεως, εἰς μικρὰν ἀπόστασιν βορείως τῆς δημοσίας ὁδοῦ Καβάλας-Θεσσαλονίκης. Ὁ τύμβος οὗτος ἡρευνήθη διὰ τάφρου μήκους 7.50 μ. ἐκ τῆς περιφερείας πρὸς τὸ κέντρον, ἔνθα ἀπεκαλύφθη ὀρθογώνιον λάξευμα τοῦ βράχου, μήκους 3 μ., πλάτους 1.80 μ. καὶ βάθους 0.60 μ. Ἐντὸς τῆς ἐπιχῶσεως ἀνευρέθησαν ὀλίγα ὅστρακα μελαμβαφῶν ἀγγείων ὡς καὶ χονδροειδῇ τοιαῦτα καὶ ἐν χαλκοῦν νόμισμα.

4. Πολυάριθμοι ἔρευναι καὶ δοκιμαστικαὶ τάφροι ἐγένοντο καὶ ἐντὸς τῆς Κοινότητος Ἀμφιπόλεως καὶ δὴ κατὰ μῆκος τῆς νοτίας πλευρᾶς τοῦ ἐπιμήκους λόφου, ἐπὶ τοῦ ὁποίου ἐκτείνεται τὸ σημερινὸν χωρίον. Καὶ πρῶτον ἡρευνήθη ἡ περιοχὴ τοῦ Ἱεροῦ τῆς Κλειοῦς ἐπὶ τῷ σκοπῷ τῆς ἀνευρέσεως ἀρχαιοτήτων ἢ μνημείων, σχετιζομένων πρὸς τὴν λατρείαν τῆς Μούσης, τοῦ Στρυμόνος ἢ τοῦ Ρήσου, δυστυχῶς ἄνευ ἀποτελέσματος.

Ἐκτεταμένη ἔρευνα ἐγένετο ἐγγύτατα τοῦ νέου κτηρίου τοῦ νηπιαγωγείου Ἀμφιπόλεως, ἔνθα ἀνευρέθη τοῖχος ἐκ μιᾶς σειρᾶς μεγάλων πλίνθων πωρολίθου, λίαν ἐπιμελοῦς κατασκευῆς, διατηρούμενος ἐπὶ μήκους 9.95 μ. (πίν. 32α). Εἰς τὸ ἀνατολικὸν ἄκρον τοῦ τοίχου τούτου ἀνευρέθη γωνία καὶ κρηπίς ἐκ τριῶν βαθμίδων ὕψους ± 0.25 μ. ἐκάστη.

Ἐντὸς τοῦ τοίχου τούτου εἶναι διηυθετημένον τὸ στόμιον ὑπογείου ἀποθήκης, μορφῆς βαθέος φρέατος, βάθους 4.60 μ., λελαξευμένης ἐντὸς τοῦ μαλακοῦ βράχου. Παρὰ τὸν πυθμένα ταύτης εἶναι λελαξευμέναι δύο κόγχαι βάθους 2 μ. περίπου, τόσον δὲ ὁ πυθμὴν ὅσον καὶ τὰ τοιχώματα τοῦ βράχου καλύπτονται δι' ἀσβεστοκονιαμάτων. Κατὰ τὴν ἔρευναν τῆς ἐπιχῶσεως ἀνευρέθησαν τμήματα ἀγαλματίων (βραχίονες, χεῖρ), ὅστρακα ἀγγείων, λύχνου, νομίσματα ὡς καὶ βάσις ἀναθήματος ἀποκεκρυμένη δεξιὰ (διαστάσεων

0.26 × 0.20 × 0.10), φέρουσα ἐπὶ τῆς ἄνω ὀριζοντίου ἐπιφανείας ἐλλειψοειδὲς λάξευμα διὰ τὴν ἐνθεσιν τῆς πλίνθου. Ἐπὶ τῆς κυρίας ἐπιφανείας ἡ ἐπιγραφή τοῦ 4ου π.Χ. αἰῶνος :

ΑΡΧΕΛΑΟΣ — — — — —
ΕΥΡΥΛΟΧΟΣ ΙΣΟΚΡΑΤ(ΟΥΣ)

Στόμιον δευτέρας ὁμοίας φρεατοσχήμου ἀποθήκης, βάθους 4.30 μ., ἀνευρέθη ὀλίγα μέτρα ἀνατολικώτερον, παρὰ τὴν γωνίαν τῆς οἰκοδομῆς, ἡ ἔρευνα δὲ ταύτης οὐδὲν σημαντικὸν εὑρημα ἀπέδωσε (πίν. 32β).

Τὰ ἐρείπια αὐτὰ ἀνήκουν πιθανῶς εἰς οἰκίαν τοῦ 4ου π.Χ. αἰῶνος, καταστραφεῖσαν μέχρι τῶν θεμελίων, ἡ πλήρης ἔρευνα δὲ ταύτης δὲν εἶναι δυνατὴ ἐκ τῆς παρουσίας τῆς οἰκοδομῆς τοῦ νηπιαγωγείου.

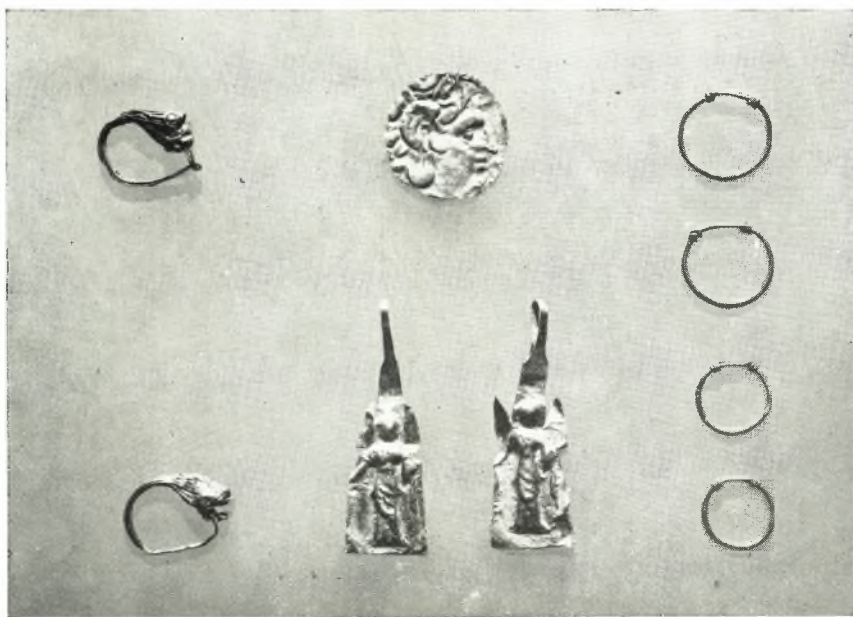
Περὶ τὰ 50 μέτρα ἀνατολικώτερον τῆς θέσεως ταύτης δοκιμαστικὴ τάφρος ἀπεκάλυψε τοῖχον ἐτέρας οἰκοδομῆς, εὐτελοῦς κατασκευῆς, ἀνήκοντα πιθανῶς εἰς ἐτέραν οἰκίαν. Ὁ τοῖχος οὗτος ἀπεκαλύφθη ἐπὶ μήκους 13.60 μέτρων, πρὸ αὐτοῦ δὲ διεπιστώθη ἡ ὑπαρξίς δαπέδου ἐξ ἀσβεστοκονιάματος. Ἐγγὺς τοῦ τοίχου τούτου ἀνευρέθη ὁμοία πρὸς τὰς προηγουμένας φρεατόσχημος ἀποθήκη, βάθους 4.90 μ., λελαξευμένη ἐπὶ τοῦ μαλακοῦ βράχου καὶ φέρουσα ἐπὶ τῶν τοιχωμάτων αὐτῆς καὶ ἐπὶ τοῦ πυθμένος ἀσβεστοκονιάματα. Ἡ ἔρευνα εἰς τὸ σημεῖον τοῦτο ἀπεκάλυψε τμήματα εἰδωλίων, λύχνων, ὄστρακα ἀγγείων καὶ χαλκᾶ νομίσματα. Τὸ σημαντικώτερον ὅμως εὑρημα ἐνταῦθα ἦτο ἔξοχον ἀναθηματικὸν ἀνάγλυφον τοῦ τύπου τῶν νεκροδείπνων (διαστάσεων 0.69 × 0.45 × 0.10) μὲ παράστασιν ἑπτὰ μορφῶν, εἰκονιζομένων εἰς τὸ ἐσωτερικὸν οἰκοδομῆς, δηλουμένης διὰ δύο παραστάδων, στηριζουσῶν θριγκόν (πίν. 33α). Ἡ ἐργασία τοῦ ἀναγλύφου εἶναι λίαν ἐπιμελής, ἡ δὲ σωζομένη κεφαλὴ τῆς εἰς τὸ ἀριστερὸν ἄκρον γυναικὸς ὁμοιάζει πρὸς ταναγραίαν (πίν. 33β καὶ γ). Τὸ ἀνάγλυφον τοῦτο ἀποτελεῖ ἐν τῶν καλυτέρων μέχρι τοῦδε γνωστῶν δειγμάτων τῆς γλυπτικῆς τῆς Ἀμφιπόλεως, πιστεύω δὲ ὅτι δύναται νὰ χρονολογηθῇ εἰς τοὺς χρόνους τοῦ Μ. Ἀλεξάνδρου.

Κάτωθεν τῆς θέσεως ταύτης ὑπάρχει μικρὰ φάραγξ. Εἰς τὴν ἀπέναντι πλευρὰν τῆς φάραγγος, ἀκριβῶς ἐναντι τῆς δοκιμαστικῆς ἀνασκαφῆς καὶ εἰς ἀπόστασιν ὀλίγων δεκάδων μέτρων ἀπὸ ταύτης, ἦτο ὁρατὸς εἰς τὴν ἐπιφάνειαν τοῦ ἐδάφους ἀσβεστόκτιστος τοῖχος, πάχους 0.90 μ., διευθύνσεως ἀπὸ Ἀνατολῶν πρὸς Δυσμᾶς. Δοκιμαστικὴ ἔρευνα, γενομένη εἰς τὸ σημεῖον τοῦτο, ἀπεκάλυψε τμήμα ψηφιδωτοῦ δαπέδου, διαστάσεων 4.50 × 3 μέτρων. Τὸ δάπεδον τοῦτο φέρει διακόσμησιν ρόμβων διὰ λευκῶν ψηφίδων καὶ τριγωνιδίων διὰ τοιούτων μέλανος χρώματος, διατεταγμένων εἰς σχήματα ἀστερίσκων (πίν. 32γ). Πρόκειται περὶ οἰκοδομῆς ὑστέρων ρωμαϊκῶν ἢ καὶ παλαιοχριστιανικῶν χρόνων, ἡ ἔρευνα τῆς ὁποίας θὰ πρέπει νὰ συνεχισθῇ εἰς τὸ μέλλον.

5. Διάφοροι δοκιμαστικαὶ τάφροι ἐγένοντο ἐπὶ τῶν λόφων, ἔνθα ἐξετείνετο ἡ ἀρχαία πόλις. Τὸ σημαντικώτερον ἀποτέλεσμα τούτων ἦτο ἡ ἀνεύρεσις κιονοστοιχίας εἰς τὴν θέσιν « Μπεζεστένι », ὀλίγα μέτρα ἀνατολικῶς τῆς ἀνασκαφείσης ὑπὸ τοῦ καθηγητοῦ Πελεκίδη βασιλικῆς (βασιλική Α'). Ἡ κιονοστοιχία αὕτη, βαίνουσα ἐπὶ ἀσβεστοκτίστου στυλοβάτου, σχηματίζοντος ἀμβλεῖαν γωνίαν, ἀνέσκαφη ἐπὶ μήκους 53.50 μέτρων (πίν. 34α). Ἐπὶ τοῦ στυλοβάτου τούτου ἀνευρέθησαν εἰς τὰς θέσεις των τὰ κατώτερα τμήματα πέντε ἰωνικῶν κιόνων καὶ ἐνὸς δωρικοῦ. Τὸ μέγιστον διατηρούμενον ὕψος τοῦ δωρικοῦ κίονος εἶναι 1.02 μ. ἡ κάτω δὲ διάμετρος τούτου 0.62 μ. (πίν. 34γ). Τὰ ὕψη τῶν πέντε ἰωνικῶν κιόνων εἶναι 0.88, 1.14, 1.22, 1.26 καὶ 1.28 ἡ δὲ διάμετρος τῆς βάσεώς των ± 0.73 μ. Τὰ μεταξόνια ποικίλλουν ἀπὸ 5.30 μ. ἕως 5.95 μ. Μεταξὺ τῶν κιόνων ὑπάρχουν πεσσοί, ἐκτισμένοι διὰ λίθων καὶ ἀσβεστοκονιάματος καὶ διατηρούμενοι εἰς διάφορα ὕψη ἀπὸ 0.65 ἕως 0.90 μ. Χαρακτηριστικὴ εἶναι ἡ ἐργασία τούτων, καθόσον φέρουν ἐναλλάξ δύο ραβδώσεις μικροτέρου πλάτους, ἀποληγούσας κάτω εἰς γωνίαν, καὶ ἐν συνεχείᾳ μίαν πλατυτέραν ράβδωσιν, ἀπολήγουσαν κάτω εἰς καμπύλην γραμμὴν. Ἡ βάσις τῶν κιόνων τούτων κοσμεῖται διὰ πλοχμοῦ (πίν. 34β). Εἶναι καταφανές, ὅτι οἱ κίονες ἀνήκουν εἰς παλαιότερας οἰκοδομάς, ἐχρησιμοποιήθησαν δὲ ἐδῶ εἰς δευτέραν χρῆσιν.

Διὰ τῆς μέχρι τοῦδε ἐρεύνης δὲν ἐγένετο εἰσέτι καταφανὴς ὁ προορισμὸς τοῦ οἰκοδομήματος. Εἶναι ὅμως πιθανόν, ὅτι πρόκειται περὶ μεγάλης στοᾶς ἢ ἄλλου τινὸς δημοσίου οἰκοδομήματος ὑστέρων ρωμαϊκῶν ἢ καὶ παλαιοχριστιανικῶν χρόνων.

ΔΗΜΗΤΡΙΟΣ Ι. ΛΑΖΑΡΙΔΗΣ



α. Χρυσᾶ ἐνώτια καὶ ὀβολὸς ἐκ τάφων τῆς Ἀμφιπόλεως.



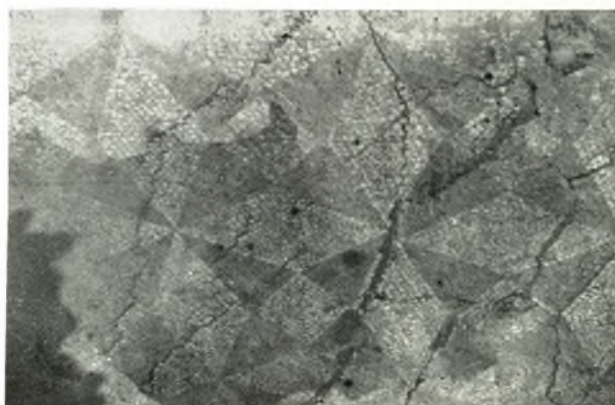
β. Ὁ τύμβος τοῦ «μακεδονικοῦ» τάφου 2 τῆς Ἀμφιπόλεως.



α. Θεμέλια οἰκοδομῆς Ἀμφιπόλεως.
Στόμια ὑπογείων ἀποθήκων.



β. Στόμιον ὑπογείου ἀποθήκης παρὰ
τὴν ἐσωτερικὴν γωνίαν τῆς οἰκοδομῆς.



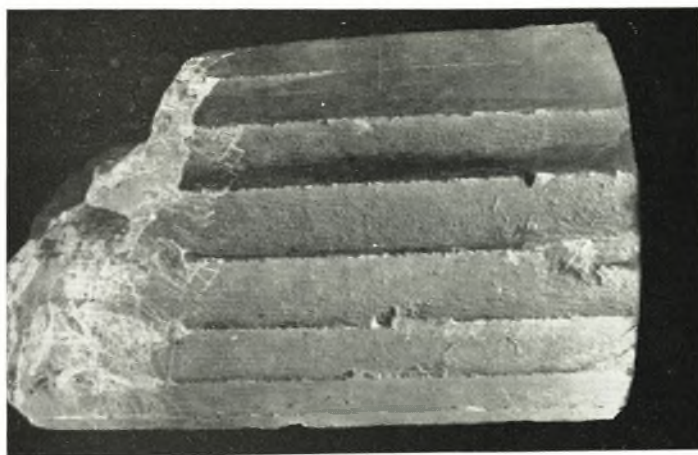
γ. Ψηφιδωτὸν δάπεδον οἰκοδομῆς ρωμαϊκῶν ἢ παλαιοχριστιανικῶν χρόνων.



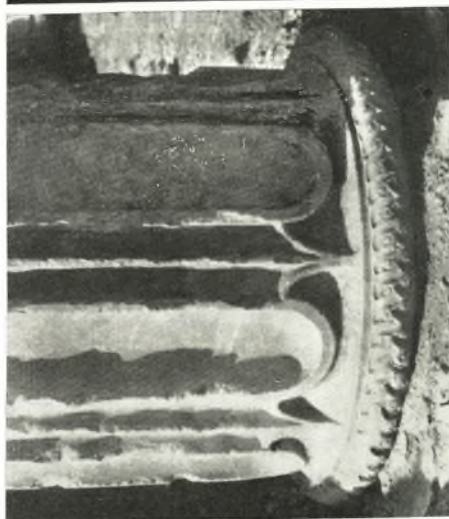
Ἀναθηματικὸν ἀνάγλυφον ἐξ Ἀμφιπόλεως.



β. γ. Προσθία καὶ πλαγία ὄψις κεφαλῆς γυναικὸς ἐκ τοῦ ἄνω ἀναγλύφου.

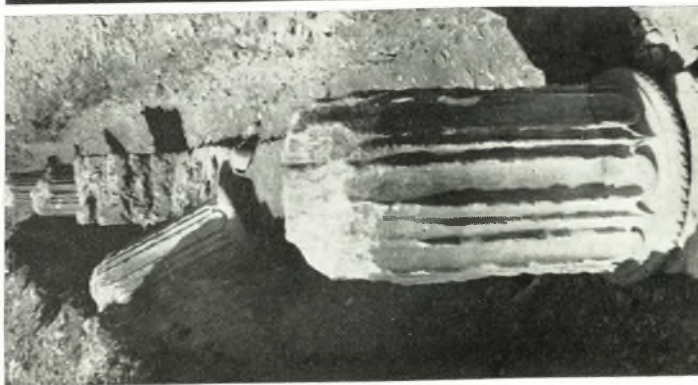


γ.



β.

α. Κιονοστοιχία αποκαλυφθεῖσα εἰς θέσιν «Μπεξεστένι» Ἀμφιπόλεως. β. Λεπτομέρεια τῆς διακοσμῆσεως τοῦ κίονος τῆς αὐτῆς κιονοστοιχίας. γ. Σφόνδυλος δωριζοῦ κίονος τῆς αὐτῆς κιονοστοιχίας.



α.