

9. ΑΝΑΣΚΑΦΑΙ ΝΕΑΣ ΑΓΧΙΑΛΟΥ

Ἡ συνέχισις τῶν ἀνασκαφῶν κατὰ τὸ ἔτος 1961 εἰς τὰς Φθιώτιδας Θήβας ἀνετέθη ὑπὸ τῆς Ἀρχαιολογικῆς Ἐταιρείας ἀπὸ κοινοῦ εἰς τὸν Καθηγητὴν κ. Γεώργιον Σωτηρίου καὶ τὸν Ἐπιμελητὴν Βυζαντινῶν Ἀρχαιοτήτων κ. Παῦλον Λαζαρίδην· ἀτύχημα ὅμως ἐπισυμβάν εἰς τὸν κ. Σωτηρίου, ἠμπόδισεν αὐτὸν νὰ μεταβῇ εἰς Νέαν Ἀγχιάλον.

Ὅθεν τῇ καθοδηγήσει τούτου διενήργησε τὴν ἀνασκαφὴν ὁ Ἐπιμελητὴς Π. Λαζαρίδης, ἔχων ὡς βοηθὸν τὴν ἀρχαιολόγον Δίδα Αἰκατερίνην Σγουρδαίου. Σκοπὸς τῶν ἀνασκαφῶν ὑπῆρξεν ἡ περαιτέρω διερεύνησις τῶν ἐρείπιων τοῦ κοσμικοῦ κτίσματος, κειμένου εἰς τὸν μεταξὺ τῶν βασιλικῶν Α καὶ Β χώρον κάτωθεν τοῦ λόφου τῆς Πυράσου, τοῦ ὁποῦ ἡ κλιμαξ καὶ ἡ νοτία πλευρὰ ἀπεκαλύφθησαν εἰς μῆκος 50.40 μ., κατὰ τὸ προηγούμενον ἔτος (Τὸ Ἔργον 1960, σ. 64-67). Τὸ ἀνασκαφὲν μέρος δηλοῦται ἐν τῇ παρατιθεμένῃ κατόψει (εἰκ. 1) διὰ μελανῶν στιγμάτων.

Διὰ τῶν ἀνασκαφῶν τοῦ 1961 ἀπεκαλύφθη, ἐν μέρει, τὸ ΒΑ. τῆς κλιμακος ἐκτεινόμενον τεράστιον τετράπλευρον οἰκοδόμημα, τὸ ὁποῖον, ὡς φαίνεται καὶ ἐν τῇ κατόψει, εἶχεν εἰς ἐκάστην πλευρὰν στοὰν μὲ κιονοστοιχίαν πρὸς αἴθριον, προφανῶς.

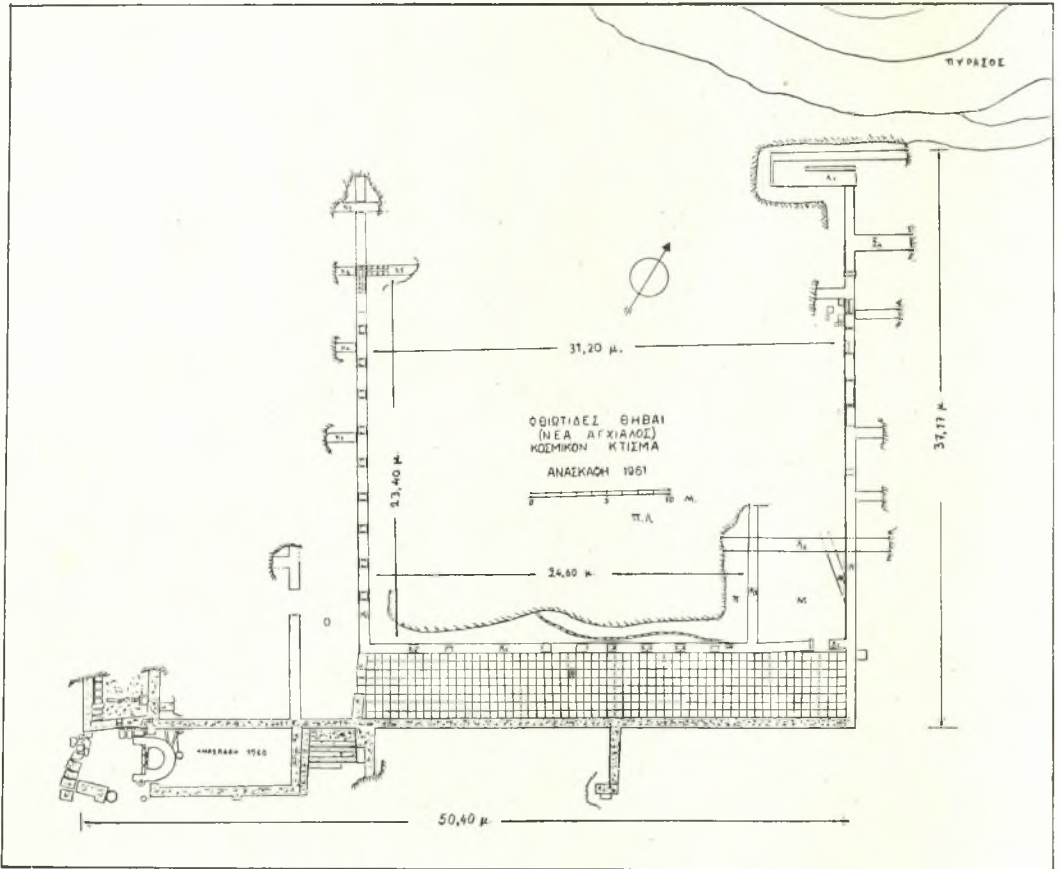
Τὸ αἶθριον τοῦτο, διαστάσεων 24.60 μ. × 23.40 μ., δὲν ἀπεκαλύφθη εἰσέτι (εἰκ. 1).

Τὸ κτίσμα δὲν εἶχεν ἐπικαλυφθῆ διὰ τῶν προσχώσεων εἰς τὸ αὐτὸ ὕψος καθ' ὅλην αὐτοῦ τὴν ἔκτασιν. Τὸ ὕψος τῆς ἐπιχώσεως εἰς μὲν τὴν πλακόστρωτον νοτίαν στοὰν ἦτο 1.30 μ., εἰς δὲ τὸ βόρειον ἀποκαλυφθὲν τμήμα τοῦ κτίσματος τὸ ὕψος ἦτο ὑπὲρ τὰ 5.00 μ. Τοῦτο ὀφείλεται φυσικὰ εἰς τὴν γειτνίασιν τῆς βορείου πλευρᾶς τοῦ κτηρίου πρὸς τὸν λόφον τῆς Πυράσου. Ἡ δυτικὴ στοὰ εὑρίσκεται εἰς τὸν ἄξονα τῆς κλιμακος. Οὕτως ὁ ἀνερχόμενος τὴν κλιμακα εἰσῆρχετο ἀπ' εὐθείας εἰς αὐτήν.

Τῆς δυτικῆς ταύτης στοᾶς, πλάτους 3.80 μ., ἀνεσκάφη ἡ πρὸς τὸ αἶθριον ἀνατολικὴ πλευρὰ, εἰς μῆκος 35.50 μ., ὡς καὶ μικρὰ τμήματα τῆς δυτικῆς (εἰκ. 1).

Ἡ ἀνατολικὴ πλευρὰ (τοῖχος K2 ἐν τῇ κατόψει τῆς εἰκόνας 1), εὐρεθεῖσα εἰς βάθος 1.20 μ. ὑπὸ τὴν ἐπιφάνειαν τοῦ ἐδάφους, παρουσίαζε κατ' ἀρχὰς τὴν ἐντύπωσιν συνεχοῦς τοίχου, καθ' ὅλον αὐτῆς τὸ μῆκος. Μετ' ἐπισταμένην ὅμως ἐξέτασιν διεπιστώθη ὅτι ὁ τοῖχος τῆς πλευρᾶς ταύτης διακρίνεται σαφῶς

κατὰ τὸν τρόπον τῆς κατασκευῆς καὶ κατὰ τὸ πλάτος εἰς δύο καθ' ὕψος ζώνας. Καὶ ἡ μὲν ἀνωτέρα ζώνη, ὕψους 0.50 μ. περίπου καὶ πλάτους 0.70 μ., εἶναι εὐτελοῦς καὶ προχείρου κατασκευῆς ἐξ ἀργῶν λίθων καὶ χώματος ὡς συνδετικού μείγματος, ἡ δὲ κατωτέρα ζώνη, πλάτους 0.60 μ., ἐρευνηθεῖσα εἰς βάθος 1.00 μ., παρουσιάζει ἐπιμελημένην κατασκευὴν ἐξ ἀργῶν λίθων καὶ θηραϊκῆς



Εἰκ. 1. Κάτοπις τοῦ ἀνασκαφέντος κτίσματος.

γῆς ὡς συνδετικού μείγματος μὲ χρῆσιν ὀπτῶν πλίνθων, πάχους 0.04 μ., εἰς ἀπλᾶς σειράς. Ἡ ὑποθεμελίωσις, ὕψους 0.45 μ., εἶναι ἰσχυρᾶς κατασκευῆς δι' ἀργῶν λίθων καὶ ἀσβέστου. Αἱ πλευραὶ τῆς τοιχοποιίας εἶναι ἐπιχειρισμέναι διὰ λευκοῦ κονιάματος, ὁμοίως ἐκ θηραϊκῆς γῆς καὶ ἄμμου, ὥστε αἱ ἐπιφάνειαι νὰ καθίστανται λεῖαι. Ἡ ἀνατολικὴ μάλιστα πλευρὰ εἶναι διακεκοσμημένη

μὲ γεωμετρικὰ σχέδια, χαραχθέντα διὰ μιστρίου. Κατὰ τὴν ἔρευναν διεπιστώθη, ὅτι τὸ ἄνω τμήμα τοῦ ἐξεταζομένου τοίχου ἐκάλυπτε μαρμαρίνας βάσεις, αἱ ὁποῖαι ἔβαινον ἐπὶ τοῦ κατωτέρου τμήματος αὐτοῦ (πίν. 24α. β).

Ἀπεκαλύφθησαν ἑννέα ἐν ὅλῳ βάσεις εὐρισκόμεναι εἰς τὴν ἀρχικὴν των θέσιν καὶ ἀπέχουσαι ἀλλήλων (ἀπὸ κέντρου εἰς κέντρον) 2.15 μ. Εἶναι φανερόν, ὅτι ἔχομεν ἐδῶ δύο οἰκοδομικὰς περιόδους σαφῶς διακρινομένας ἀλλήλων.

Κατὰ τὴν α'. περίοδον ἡ ἀνατολικὴ πλευρὰ τῆς στοᾶς ἦτο κιονοστοιχία, ἀνοικτὴ πρὸς τὸ αἶθριον, φέρουσα 9 κίονας ἐπὶ βάσεων.

Διὰ λόγους ἀγνώστους πρὸς τὸ παρὸν ἀφηρέθησαν οἱ κίονες κατὰ τὴν β' περίοδον, ἡ δὲ κιονοστοιχία ἀντικατεστάθη διὰ τοῦ εὐτελοῦς κατασκευῆς τοίχου, ὁ ὁποῖος ἐκάλυψε καὶ τὰς βάσεις (πίν. 24α. β).

Αἱ βάσεις αὗται δὲν εἶναι ὅλαι τῆς ἰδίας μορφῆς. Π.χ. αἱ 1η, 2α, 6η, 7η, 8η καὶ 9η ἀπὸ Νότου εἶναι ἰωνικαὶ τοῦ συνήθους τύπου, ἄνω διαμέτρου ἀπὸ 0.40-0.44 μ. (πίν. 25α), ἐνῶ αἱ 3η, 4η καὶ 5η εἶναι ἀπλαῖ, χωρὶς δηλονότι σκοτίας καὶ σπείρας, ὁμοιάζουσαι πρὸς ἀνεστραμμένον δωρικὸν κιονόκρανον.

Δέον νὰ σημειωθῇ, ὅτι εἰς τὸ σημεῖον ἐνθα ὁ τοῖχος Κ2 ἐνοῦται μὲ τὸν τοῖχον Κ5 ἔχει χρησιμοποιηθῆ ὡς οἰκοδομικὸν ὕλικὸν μέγας μαρμαρίνος δόμος, μήκους 2.92 μ., πλάτους 0.65 μ. καὶ ὕψους 0.25 μ. (πίν. 25β).

Εἰς ἀπόστασιν 3.90 μ., βορείως τῆς γωνίας τῶν τοίχων Κ2 καὶ Κ5, ἀπεκαλύφθη μέρος ἐγκαρσίου τοίχου, τοῦ Κ7 (εἰκ. 1), ὅστις εἶναι μεταγενέστερος τοῦ Κ2, τὸν ὁποῖον κατέστρεψε κατὰ τὴν κατασκευὴν του (πίν. 26α).

Λεπτομερὴς στρωματολογικὴ ἔρευνα, γενομένη παρὰ τὴν 1ην ἀπὸ Νότου βᾶσιν τῆς κιονοστοιχίας καὶ ἀπὸ τοῦ ὕψους τῆς βάσεως ταύτης καὶ κάτω ἔσχε τὰ ἐξῆς ἀποτελέσματα :

1. Βάθος 0-0.25 μ., χῶματα βαθέως καστανόχροα μὲ ὄστρακα φέροντα ἐγχαράκτους γραμμὰς.
2. Βάθος 0.25-0.40 μ., εὐρέθη ἄσβεστος ἀνάμεικτος μετὰ θαλασσίου χάλικος καὶ χῶματος. Ὅστρακα ἐλάχιστα, κοινοῦ τύπου, λεπτοῦ πάχους.
3. Βάθος 0.40-0.60 μ., εὐρέθη πηλόχωμα ἄνευ ὄστράκων.
4. Βάθος 0.60-0.70 μ., χῶματα καστανόχροα μετὰ σποραδικῶν ἰχνῶν πυρκαϊᾶς. Εὐρέθη ὀστεῖνη βελόνη, ὄστρακα κοινὰ καὶ λαβαὶ ἀγγείων.
5. Βάθος 0.70-0.80 μ., χῶματα τὰ αὐτά, ὄστρακα κοινὰ ἐξ ἐρυθροῦ πηλοῦ, λεπτοῦ πάχους, ἀλλ' εἰς μικρὰν ποσότητα.
6. Βάθος 0.80-0.90 μ., χῶματα τὰ αὐτά. Εὐρέθησαν ὀστᾶ ζώων, χαυλιόδοντες, ὄστρακα κοινὰ ἐξ ἐρυθροῦ πηλοῦ, λεπτοῦ πάχους.
7. Βάθος 0.90 - 1.10 μ., χῶματα τὰ αὐτά, ὄστρακα τὰ αὐτά, ἐλάχιστα.
8. Βάθος 1.10-1.30 μ., αἱ αὐταὶ παρατηρήσεις, ἐλάχιστα ὄστρακα ἑλληνιστικά.

Ἐκ τῶν εὐρημάτων καὶ ἰδίως τῶν νομισμάτων, συλλεγέντων ἀπὸ τῆς ἐπιφανείας τοῦ ἐδάφους ἕως τοῦ στυλοβάτου, ἐκ τοῦ τύπου καὶ τῆς ἐργασίας τῶν βάσεων καὶ ἐκ τοῦ τρόπου τῆς τοιχοποιίας, ἐξάγεται τὸ συμπέρασμα, ὅτι ἡ α'. περίοδος τῆς στοᾶς δύναται νὰ τοποθετηθῇ περὶ τὸν 3ον ἢ τὸν 4ον μ.Χ. αἰῶνα.

Ἡ νοτία στοᾶ, πλάτους 4.20 μ., ἀπεκαλύφθη καθ' ὅλον αὐτῆς τὸ μῆκος (31.80 μ.) (πίν. 26β καὶ 27α). Τὸ δάπεδόν της (πίν. 27α) εὐρεθὲν, ὡς ἐλέχθη, εἰς βάθος 1.30 μ. ὑπὸ τὴν ἐπιφάνειαν τοῦ ἐδάφους εἶναι ἐστρωμένον διὰ πηλίνων πλακῶν, διαστάσεων 0.50 × 0.50 μ., τοποθετημένων εἰς 8 σειράς, ἐκάστη τῶν ὁποίων ἀποτελεῖται ἐξ 60 πλακῶν. Τὸ δάπεδον τοῦτο σώζεται σχεδὸν ἀνέπαφον (πίν. 27α).

Ἡ νοτία στοᾶ ἀρχικῶς ἦτο ἀνοικτὴ πρὸς Δυσμᾶς καὶ ἐπεκοινώνει ἀπ' εὐθείας μετὰ τῆς δυτικῆς στοᾶς. Τοῦτο ἀποδεικνύεται ἐκ τοῦ ὅτι οἱ τοῖχοι K καὶ K1 (εἰκ. 1), οἱ διαχωρίζοντες τὰς δύο στοᾶς, εἶναι μεταγενέστεροι, διότι ἔχουν κτισθῆ ἐπὶ τῶν πλακῶν τοῦ δαπέδου τῆς νοτίας. Ἐκ τῆς εὐτελοῦς τοιχοποιίας των καὶ τῆς ὁμοιότητός των πρὸς τὴν ἄνω ζώνην τοῦ τοίχου K2 τῆς δυτικῆς στοᾶς, περὶ ἧς ἐγένετο ἤδη λόγος, συνάγεται ὅτι καὶ οἱ δύο οὗτοι τοῖχοι ἀνήκουν εἰς τὴν β'. οἰκοδομικὴν περίοδον.

Ἐκ τοῦ μεγάλου ἀριθμοῦ σιδηρῶν ἡλῶν εὐρεθέντων μετὰ πλήθους θραυσμάτων κεράμων ἐπὶ τοῦ πλακοστρώτου συνάγεται ὅτι ἡ νοτία στοᾶ ἦτο ξυλόστεγος μὲ ἐπικάλυψιν κεράμων.

Αἱ κέραμοι εἶχον ἐπιστρωθῆ ἐπὶ ἀσβεστοκονιάματος, τὸ ὁποῖον ἦτο ἐπιτεθειμένον ἐπὶ καλάμων. Τοῦτο βεβαιοῦται ἐκ μεγάλων τεμαχίων τοιοῦτου ἀσβεστοκονιάματος εὐρεθέντων ἐπὶ τοῦ πλακοστρώτου, ἐπὶ τῶν ὁποίων διατηροῦνται εἰσέτι τὰ ἀποτυπώματα (λούκια) τῶν καλάμων.

Ἐκ τοῦ εὐρεθέντος στρώματος πυρκαϊᾶς ἐπὶ τοῦ πλακοστρώτου, ὕψους 0.20 μ., συνάγεται ὅτι ἡ καταστροφὴ τῆς νοτίας στοᾶς ὀφείλεται εἰς τὴν αἰτίαν ταύτην.

Ἡ βόρειος πλευρὰ τῆς στοᾶς ἦτο ἀνοικτὴ πρὸς τὸ αἶθριον, μὲ κιονοστοιχίαν βαίνουσαν ἐπὶ στυλοβάτου ὕψους 0.50 μ. ὑπὲρ τὸ πλακόστρωτον (πίν. 27β). Ἡ κιονοστοιχία ἀπετελεῖτο ἐκ 10 κίωνων, ἐκ τῶν ὁποίων οὐδὲν τμῆμα εὐρέθη μέχρι τοῦδε. Ἐκ τῶν 10 βάσεων τῶν κίωνων εὐρέθησαν εἰς τὴν θέσιν των αἱ 8, ἐκάστη τῶν ὁποίων ἔχει διάφορον μορφήν καὶ διαστάσεις.

Εἶναι δὲ αὗται αἱ ἐξῆς ἐξ ἀριστερῶν πρὸς τὰ δεξιὰ :

1. Ἴωνικὴ, συνήθης (διάμετρος ἄνω ἐπιφανείας 0.45 μ.) (πίν. 24β).
2. Μαρμαρίνη πλάξ, διαστάσεων 0.45 × 0.50 μ.
- 3-4 ἔλλείπουν.
5. Μαρμαρίνη πλάξ διαστάσεων 0.59 × 0.53 μ.
6. Μαρμαρίνη πλάξ διαστάσεων 0.65 × 0.70 μ.

7. Ἰωνικὴ μὲ τὸρμον ὑποδοχῆς καὶ αὐλακα διὰ τὴν χύσιν τοῦ μολύβδου (ἄνω διάμετρος 0.43 μ.).

8. Δωρικὸν κιονόκρανον ἀνεστραμμένον (ἄνω διάμετρος 0.42μ.) (πίν. 28β).

9. Ἀπλῆ, ἄνευ σκοτίας καὶ σπείρας (ἄνω διάμετρος 0.42μ.).

10. Μαρμαρίνη πλάξ διαστάσεων 0.52×0.60 μ.

Εἶναι προφανές, ὅτι αἱ ὡς ἄνω βάσεις προέρχονται ἐξ ἄλλων ἀρχαιοτέρων κτισμάτων.

Ἐν τῷ αἰθρίῳ, πρὸ τοῦ στυλοβάτου καὶ εἰς βάθος 0.60 μ. ἀπὸ τῆς κορυφῆς τοῦτου, ἀπεκαλύφθη τμῆμα ἀγωγῶ ἐκ πηλίνων σωλῆνων, τοῦ ὁποῖου δὲν ἐξηκριβώθη εἰσέτι ἡ πορεία (πίν. 28α). Ἐκαστος σωλὴν μήκους 0.55-0.56μ. ἔχει τὴν μίαν διάμετρον αὐτοῦ 0.08-0.10μ., τὴν δὲ ἑτέραν 0.12-0.14μ., ὥστε νὰ ἐπιτυγχάνεται καλὴ ἐφαρμογὴ τοῦ στενοῦ ἄκρου τοῦ ἑνὸς ἐντὸς τοῦ εὐρέος τοῦ δευτέρου. Ἀνὰ ὀρισμένας ἀποστάσεις εἰς σωλὴν φέρει στρογγύλην ὀπὴν πρὸς τὰ ἄνω, μετὰ πηλίνου καλύμματος, προφανῶς διὰ τὸν καθαρισμὸν τοῦ ἀγωγῶ (πίν. 28δ).

Μεγάλοι πίθιοι, τοποθετημένοι ἐπὶ τοῦ δαπέδου εἰς τὸ σημεῖον Π, ἐχρησίμευον διὰ τὴν ἀποθήκευσιν ὕδατος ἢ ἄλλων ὑγρῶν. Πολλὰ θραύσματα τῶν πίθων τούτων εὐρέθησαν εἰς τὸν ἀνωτέρω χῶρον.

Ἐκ τῆς ἀνατολικῆς στοᾶς ἀπεκαλύφθη ὁ ἀνατολικὸς τοῖχος (εἰκ. 1 τοῖχος Λ) εἰς μῆκος 31.17μ. καὶ μέρος τοῦ δυτικοῦ (πίν. 29β). Ὁ ἀνατολικὸς τοῖχος, ὁ ὁποῖος χωρεῖ μέχρι τοῦ λόφου τῆς Πυράσου σῶζεται εἰς μὲν τὸ νότιον αὐτοῦ ἄκρον εἰς ὕψος 0.50 μ. ὑπὲρ τὸ πλακόστρωτον τῆς νοτίου στοᾶς, εἰς δὲ τὸ βόρειον εἰς ὕψος 4.70 μ. ὑπὲρ τὸ αὐτὸ πλακόστρωτον. Ὁ τρόπος δομῆς του παρουσιάζει ἐνδιαφέρον. Εἶναι ἐπιμελοῦς κατασκευῆς καὶ κατὰ τὸ πλεῖστον ἀποτελεῖται ἐκ μεγάλων δόμων, μήκους 1.60 ἢ 1.85 μ., εἰς πολλὰ δὲ μέρη παρουσιάζει σύνθετον δομὴν ἐξ ἐπαλλήλων τετραπλῶν σειρῶν πλίνθων, μεταξὺ τῶν ὁποίων μεσολαβεῖ ἴσου ὕψους ἐπιμελημένη λιθοδομή, ἐπιχειρησμένη διὰ λεπτοῦ κονιάματος, ἐπὶ τοῦ ὁποῖου ἔχουν χαραχθῆ διὰ μιστρίου γεωμετρικὰ σχέδια.

Εἰς τὸ βόρειον ἄκρον ὁ ἀνατολικὸς τοῖχος καταλήγει εἰς δεξαμενὴν, αἱ ἐσωτερικαὶ ἐπιφάνειαι τῶν τοίχων τῆς ὁποίας εἶναι ἐπιχειρησμένα δι' ὑδραυλικῶν κονιάματος ὁ δὲ πυθμὴν εἶναι ἐπεστρωμένος διὰ πηλίνων πλακῶν (πίν. 29α).

Λεπτομερὴς στρωματολογικὴ ἔρευνα, γενομένη εἰς τὸν χῶρον Μ, εἰς τὴν γωνίαν τὴν σχηματιζομένην διὰ τῶν τοίχων Λ καὶ Λ2 ἔδωκε τὰ ἐξῆς ἀποτελέσματα :

α'. Βάθος ἀπὸ ἐπιφανείας ἐδάφους ἕως 0.60 μ., χῶματα μαλακὰ «φερτά» ἄνευ ὀστράκων.

β'. Βάθος 0.60-1.10 μ., χρώματα καστανομέλινα, ανάμεικτα μετὰ μικρῶν λίθων καὶ ὀλίγων ὀστράκων.

γ'. Βάθος 1.10 - 1.80 μ., χρώματα ανάμεικτα μετὰ μεγάλης ποσότητος θαλασσίου χάλικος· ὄστρακα ὀλίγα.

δ'. Βάθος 1.80 - 1.95 μ., χρώματα καστανόχροα ανάμεικτα μετὰ μικρᾶς ποσότητος ἀσβέστου.

ε'. Βάθος 1.95 - 2.10 μ., χρώματα καστανόχροα μεθ' ὑπολειμμάτων πυρκαϊᾶς.

Ϝ'. Βάθος 2.10 - 2.25 μ., ὁμοίως ὡς ἀνωτέρω.

ζ'. Βάθος 2.25 - 2.40 μ., ὁμοίως ὡς ἀνωτέρω· θραύσματα ἀγγείων μετ' ἐρυθροῦ στιλβώματος.

η'. Βάθος 2.40-2.55 μ., χρώματα λεπτά, καστανόχροα, θραύσματα ἀγγείων μετ' ἐρυθροῦ στιλβώματος.

θ'. Βάθος 2.55-2.70 μ., χρώματα τὰ αὐτά. Εὐρέθη τμήμα ὀστεινῆς βελόνης καὶ ἀγγεῖον μετὰ πλαστικὰς ταινίας.

ι'. Βάθος 2.70 - 2.80 μ., χρώματα λεπτά, καστανόχροα, ὡς τὰ χρώματα διὰ τῶν ὁποίων διέρχεται ὕδωρ. Εὐρέθη ὀστοῦν ἐλάφου καὶ θραῦσμα ὕλου.

ια'. Βάθος 2.80 - 3.25 μ., χρώματα ἐλαφρά, καστανόχροα.

Εἰς βάθος 3.15 μ., ἀπὸ τῆς ἐπιφανείας τοῦ ἐδάφους εὐρέθη τοῖχος (M1, εἰκ. 1), πλάτους 0.55 μ. Εἶναι ἐπιμελημένης κατασκευῆς διὰ πελεκημένων λίθων καὶ «χωματολόσσης» ὡς συνδετικοῦ μείγματος. Ὁ προσανατολισμὸς τοῦ εἶναι διάφορος τοῦ προσανατολισμοῦ τοῦ ἀνασκαπτομένου κτηρίου.

Εἶναι προφανὲς ὅτι ὁ τοῖχος M1 ἀνήκει εἰς προγενέστερον τούτου κτίσμα.

Ἐκ τῆς γενομένης μέχρι τοῦδε ἐξετάσεως τῶν ἀποκαλυφθέντων ἐρείπῳν κατέστη φανερόν ὅτι ἔχομεν ἐδῶ περισσώτερα τοῦ ἐνὸς κτίσματα, ἀνήκοντα εἰς διαφόρους οἰκοδομικὰς περιόδους καὶ πιθανῶς ἔχοντα διάφορον προορισμόν.

Διὰ τὴν γίνῃ ἀντιληπτὸν τοῦτο εἶναι ἀνάγκη νὰ δοθῇ σύντομος περιγραφὴ τῆς μορφῆς καὶ τῆς δομῆς ἐκάστου τοῖχου.

Ὁ χαρακτηρισμὸς τῶν τοίχων γίνεται συμφώνως πρὸς τὸν χαρακτηρισμὸν αὐτῶν ἐν τῇ κατόψει τῆς εἰκόνας 1.

Τοῖχος I. Εἶναι κατεσκευασμένος ἐξ ἀργῶν λίθων καὶ κεράμων κατ' ἀραιὰ διαστήματα. Συνδετικὸν μείγμα, εἰς μὲν τὸ δυτικὸν τμήμα θηραϊκῆ γῆ μετὰ χονδρὸν θαλάσσιον χάλικα, εἰς δὲ τὸ ἀνατολικὸν ἄσβεστος μετ' ἄμμου.

Τοῖχος K. Ἐξ ἀργῶν λίθων καὶ χύματος. Εἶναι μεταγενέστερος. Δὲν συνδέεται ὀργανικῶς μετὰ τὸν τοῖχον I.

Τοῖχος K1. Εἶναι τῆς αὐτῆς μετὰ τὸν K κατασκευῆς μὴ συνδεόμενος μετὰ τὸν Λ1.

Τοῖχος K2. Τὸ κατώτατον αὐτοῦ τμήμα εἶναι κατεσκευασμένον ἐπιμελῶς ἐξ ἀργῶν λίθων, κεράμων εἰς μίαν σειρὰν καὶ θηραϊκῆς γῆς μετὰ θαλασσίου

χάλικος, τὸ δὲ ἀνώτερον, ἐξ ἀργῶν λίθων καὶ χρώματος, εἶναι ἀμελοῦς καὶ προ-
χείρου κατασκευῆς. Ὁ Κ2 συνδέεται ὀργανικῶς μὲ τὸν Λ1. Ἐπ' αὐτοῦ ἐδρά-
ζονται 9 βάσεις.

Τοῖχος Κ3. Εἶναι ἐξ ἀργῶν λίθων καὶ χρώματος μὴ συνδεόμενος μὲ τὸν Κ2.

Τοῖχος Κ4. Ὁμοίως μὲ τὸν Κ3. Δὲν συνδέεται μὲ τὸν Κ2.

Τοῖχος Κ5. Ἐδῶ ἔχομεν τρεῖς σειρὰς κεράμων εἰς τὸ κατώτερον αὐτοῦ
τμήμα καὶ ἀργούς λίθους εἰς τὸ ἀνώτερον. Συνδετικὸν μεῖγμα, θηραϊκὴ γῆ
καὶ θαλάσσιος χάλιξ. Ὁ Κ5 συνδέεται μὲ τὸν Κ2 εἰς τὸ σημεῖον ὅπου εὐρί-
σκεται ἡ μεγάλη μαρμαρίνη πλάξ.

Τοῖχος Κ6. Εἶναι τοῖχος ἀμελοῦς κατασκευῆς ἐκ λίθων καὶ χρώματος.
Δὲν συνδέεται μὲ τὸν Κ2.

Τοῖχος Κ7. Τοῖχος ἐξ ἀργῶν λίθων καὶ σουβά. Εἶναι μεταγενέστερος
τοῦ Κ2, τὸν ὁποῖον διακόπτει.

Τοῖχος Ο1. Εἶναι ἐξ ἀργῶν λίθων. Συνδετικὸν μεῖγμα ἐκ θηραϊκῆς γῆς
μετὰ θαλασσίου χάλικος εἰς τὰς γωνίας Ο1 καὶ Ο1-Ο2. Τὸ ὑπόλοιπον τμήμα
ἔχει ὡς συνδετικὸν μεῖγμα χῶμα.

Τοῖχος Ο2. Εἶναι εὐτελοῦς κατασκευῆς (λίθοι, χῶμα). Δὲν συνδέεται
μὲ τὸν Ο1.

Τοῖχος Λ. Ἐπιμελοῦς κατασκευῆς καὶ κατὰ τὸ πλεῖστον ἀποτελεῖται
ἐκ μεγάλων δόμων. Εἰς τὸ βόρειον τμήμα παρουσιάζει σύνθετον δομὴν, ἐξ
ἐπαλλήλων τετραπλῶν σειρῶν πλίνθων, μεταξὺ τῶν ὁποίων μεσολαβεῖ ἕσου
ὑψους ἐπιμελημένη λιθοδομή, ἐπικεχρισμένη διὰ λεπτοῦ κονιάματος, ἐπὶ τοῦ
ὁποίου ἔχουν χαραχθῆ διὰ μιστρίου γεωμετρικὰ σχέδια. Δὲν συνδέεται μὲ τὸν Λ1.

Τοῖχος Λ1. Εἶναι κατεσκευασμένος ἐξ ἀργῶν λίθων καὶ ἀσβέστου. Δὲν
συνδέεται μὲ τὸν Λ. Εἰς ὄρισμα σημεῖα εὐρέθη ὡς συνδετικὸν ὑλικὸν χῶμα,
εἰς ἄλλα δὲ θηραϊκὴ γῆ. Ἡ πλευρὰ πρὸς τὸν χῶρον Ν ἐπενδύεται μὲ σουβά,
εἰς ὃν ὑπάρχουν ἐγχαράξεις.

Τοῖχος Λ2. Ἐπιμελημένης κατασκευῆς διὰ λίθων μεγάλου μήκους,
ἀκατεργάστων ἀλλ' ἐπιμελῶς τοποθετημένων, διακοπτομένων διὰ σειρῶν
ὀπτῶν πλίνθων, μήκους 0.29μ. καὶ πάχους 0.04μ. Ὡς συνδετικὸν μεῖγμα
εἶναι θηραϊκὴ γῆ καὶ ἄμμος. Εἶναι παλαιότερος τοῦ Λ, ὁ ὁποῖος βαίνει ἐπ' αὐτοῦ.

Τοῖχος Λ3. Ἀποτελεῖται ἐξ ἀργῶν λίθων, κεράμων κατ' ἀραιὰ διαστήμα-
τα καὶ ἀσβέστου. Συνδέεται μὲ τὸν Λ1.

Τοῖχος Λ4. Ἐξ ἀργῶν λίθων καὶ ἀσβέστου μὲ λεπτὴν ἄμμον. Συνδέεται
μὲ τὸν Λ.

Τοῖχος Λ7. Ἐκ μικρῶν ἀργῶν λίθων καὶ θηραϊκῆς γῆς. Ἡ νοτία αὐτοῦ
πλευρὰ εἶναι ἐπικεχρισμένη δι' ὕδραυλικοῦ κονιάματος διατηρουμένου εἰς
καλὴν κατάστασιν.

Τοῖχος Ε4. Λίαν ἐπιμελημένης καὶ ἰσχυρᾶς κατασκευῆς, ἐκ πλίνθων, λίθων καὶ ἀσβέστου. Σῶζεται εἰς ὕψος 2.40 μ., ἔχει πλάτος 1.00 μ. καὶ συνδέεται μετὰ τοῦ Α.

Τοῖχος Μ1. Ἐπιμελοῦς κατασκευῆς, ἐκ κανονικῶν λίθων καὶ χωματολάσπης ὡς μείγματος. Ἔχει πλάτος 0.55 μ. καὶ διάφορον προσανατολισμόν. Εὐρέθη εἰς βάθος 3.15 μ. καὶ εἶναι ὁ ἀρχαιότερος τοῖχος τῶν λοιπῶν.

Ἐκ τῶν μέχρι τοῦδε ἐκτεθέντων δύνανται νὰ ἐξαχθῶσι τὰ ἐξῆς συμπεράσματα :

α'. Τὸ ἀποκαλυφθὲν κτίσμα δὲν ἐπερατοῦτο εἰς τὰ ἤδη καθορισθέντα ἐν τῇ κατόψει (εἰκ. 1) ὅρια, ἀλλ' ἐξετείνετο ἔτι περαιτέρω πρὸς Ἀνατολὰς, Βορρᾶν καὶ Δυσμὰς, τὴν πρὸς Δυσμὰς μάλιστα ἐπέκτασιν αὐτοῦ ἀπαιτοῦν καὶ λόγοι συμμετρίας, τιθεμένης τῆς κλίμακος ὡς βάσεως.

β'. Τὰ ἀποκαλυφθέντα στοιχεῖα ἀνήκουν τοῦλάχιστον εἰς τέσσαρας οἰκοδομικὰς περιόδους. Εἰς τὴν πρώτην περίοδον ἀνήκει ὁ τοῖχος Μ1. Εἰς τὴν δευτέραν ὁ τοῖχος Λ2. Εἰς τὴν τρίτην ὁ στυλοβάτης τῆς δυτικῆς στοᾶς μετὰ τῶν ἄλλων στοῶν καὶ τέλος εἰς τὴν τετάρτην ὁ ἀντικαταστήσας τὸν στυλοβάτην μεταγενέστερος τοῖχος καὶ οἱ τοῖχοι Κ, Κ1 καὶ ἐν μέρει ὁ Ι καὶ Λ1.

Εἶναι σαφὲς ὅτι εὐρισκόμεθα πρὸ ἐνὸς σημαντικωτάτου κτίσματος τῶν Θεσσαλικῶν Θηβῶν, διὰ τῆς πλήρους ἀποκαλύψεως καὶ μελέτης τοῦ ὁποίου θὰ διαφωτισθῶσι πολλὰ σημεῖα τῆς ἱστορίας καὶ τῆς τέχνης τῆς πόλεως ταύτης.

Παραλλήλως πρὸς τὸ κυρίως ἀνασκαφικὸν ἔργον ἐγένοντο ἀναζητήσεις καὶ εἰς διάφορα σημεῖα τῆς Νέας Ἀγχιάλου ὡς καὶ περισυλλογὴ γλυπτῶν, τῶν ὁποίων ἐλάχιστα δείγματα προσάγονται ἐνταῦθα, ἦτοι :

1) Θαυμασίως διατηρούμενον ἰωνικὸν κιονόκρανον αὐτοκρατορικῶν χρόνων (πίν. 30α. β).

2) Παλαιοχριστιανικὴ ἐπιγραφή ἐπὶ κίονος (πίν. 30γ). ἔχουσα οὕτω: Κ(ύρι)ε βοή/θη Θεο/κρί(ου) κ(αὶ) / τοῦ ἕκω/ αὐτ(οῦ).

3) Τὸ ἥμισυ ἰωνικοῦ κιονοκράνου μεθ' ὑψηλοῦ ἐπιθήματος κοσμουμένου διὰ πλουσίου φυτικοῦ διακόσμου (πίν. 28γ), δυναμένου νὰ χρονολογηθῇ εἰς τὸ τέλος τοῦ 6ου ἢ τὰς ἀρχὰς τοῦ 7ου μ.Χ. αἰῶνος.

ΠΑΥΛΟΣ ΛΑΖΑΡΙΔΗΣ



α. 'Ο τοίχος Κ2 τής δυτικής στοᾶς.



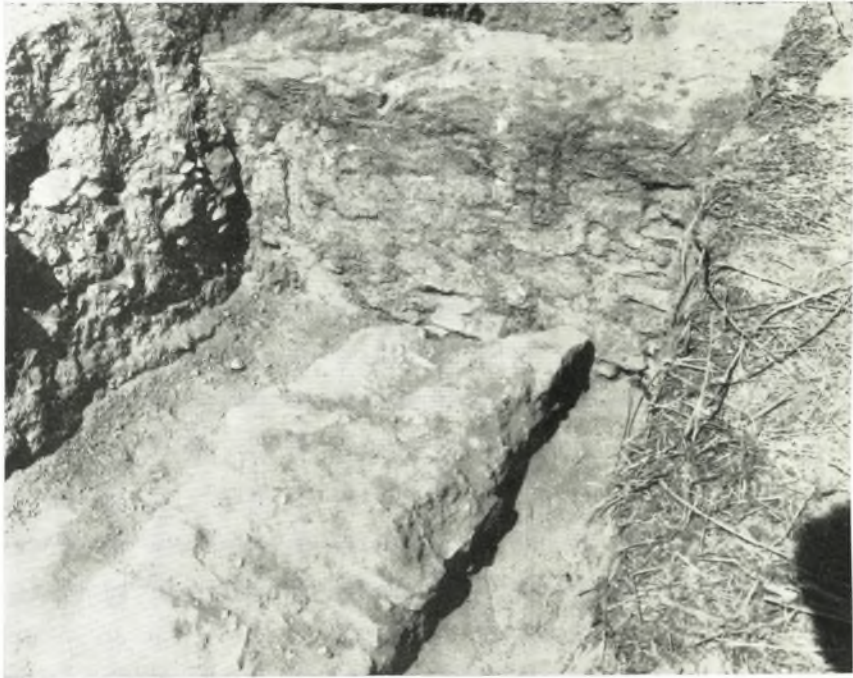
β. 'Ο τοίχος Κ2 τής δυτικής στοᾶς' βᾶσις ἐντοιχισμένη.



α. Ιωνική βάσις τῆς δυτικῆς στοῆς.



β. Οἱ τοῖχοι Κ2 καὶ Κ5.



α. Οἱ τοῖχοι Κ2 καὶ Κ7.



β. Ἐποψὶς τοῦ χώρου τῆς ἀνασκαφῆς καὶ τῆς νοτίας στοῦς ἀπὸ τοῦ λόφου τῆς Πυράσου.



α. Ἡ νοτία στοὰ ἀπὸ Δυσμῶν.



β. Ὁ στυλοβάτης τῆς νοτίας στοᾶς.



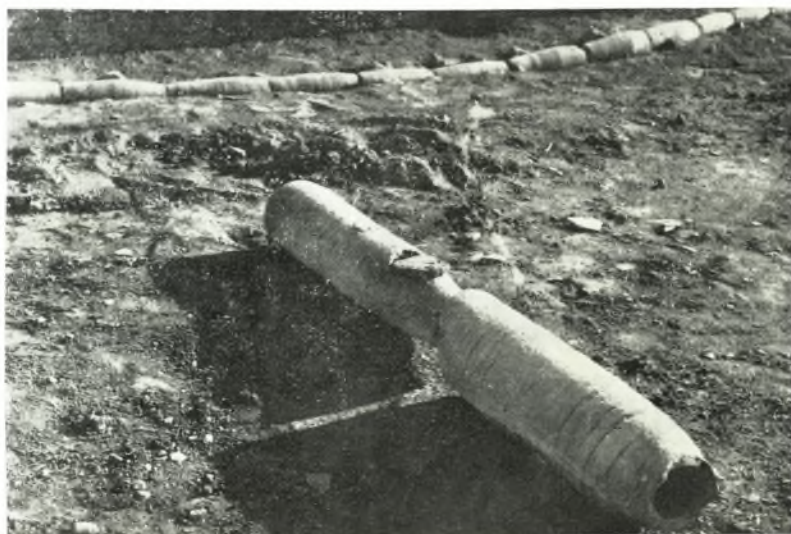
α. Πήλινος άγωγός.



β. 'Η ύπ' άριθ. 8 βάσις τής νοτίας στοάς.



γ. Έπίθημα παλαιοχριστιανικού κιονοκράνου.



δ. Σωλῆνες του άγωγού.



α. Τοίχος τῆς δεξαμενῆς.



β. Ὁ ἀνατολικὸς τοῖχος τῆς ἀνατολικῆς στοᾶς ἀπὸ τοῦ λόφου τῆς Πυράσου.



α. Ἴωνικὸν κιονόκρανον αὐτοκρατορικῶν χρόνων.



β. Ἡ κάτω ὄψις τοῦ Ἴωνικοῦ κιονοκράνου.



γ. Παλαιοχριστιανικὴ ἐπιγραφή.