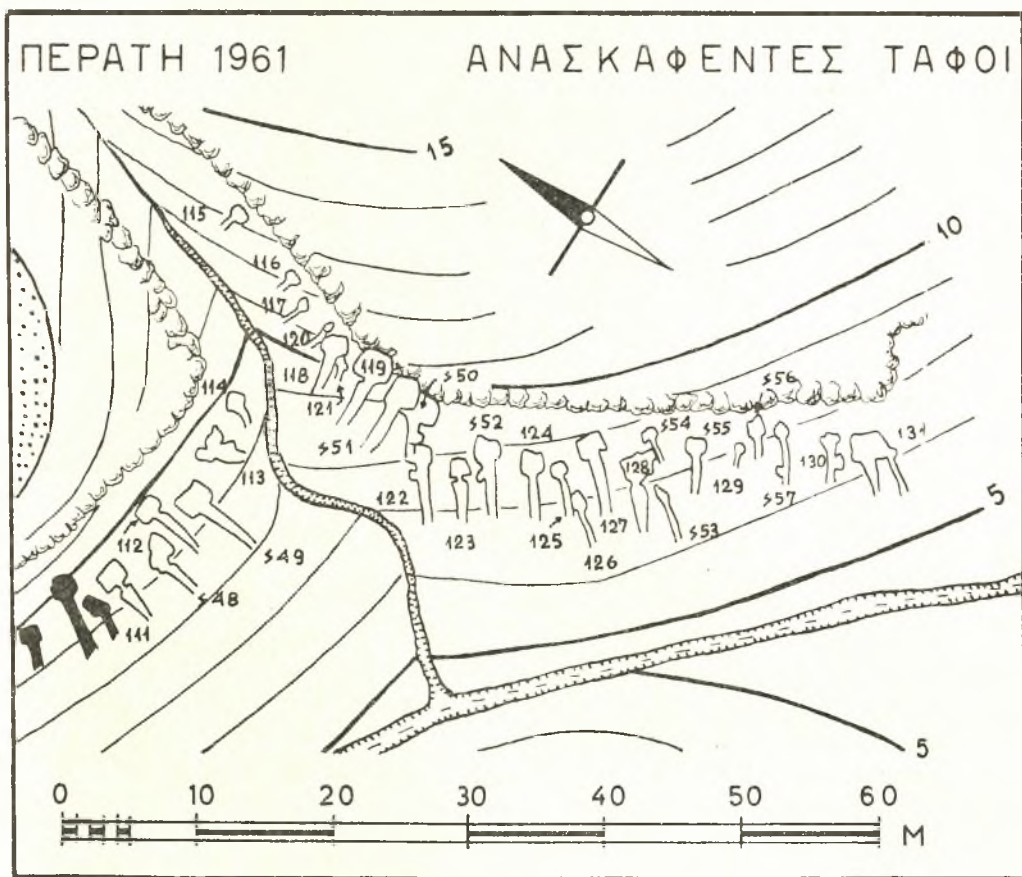


### 3. ΑΝΑΣΚΑΦΗ ΜΥΚΗΝΑΪΚΩΝ ΤΑΦΩΝ ΠΕΡΑΤΗΣ

Κατὰ τὴν συνέχισιν τῆς ἀνασκαφῆς τοῦ παρὰ τοὺς πρόποδας τῆς Περαιτῆς νεκροταφείου<sup>1</sup> ἡ ἐφετινὴ περίοδος κατηναλώθη εἰς τὴν ἔρευναν περιοχῆς



Εἰκ. 1.

κειμένης ἀμέσως πρὸς Α. τοῦ πέρυσι σκαφέντος τάφου 110, περιοχῆς ἣ ὁποία

<sup>1</sup> ΠΑΕ 1953, σ. 88-102, 1954, σ. 89-103, 1955, σ. 100-108, 1956, 63-72, 1957, σ. 35-40, 1958-1960 εἰς τὸν οἰκεῖον τόπον.

ὀρίζεται πρὸς Ν. μὲν ὑπὸ τοῦ ρέματος τῆς Ἑρωτοσπηλιάς, πρὸς Β. δὲ ὑπὸ ὄφρυος τοῦ βράχου παραλλήλου πρὸς τὸ ρέμα καὶ ἐκτείνεται ἐν μέρει ἑκατέρωθεν τῶν ὀχθῶν μικρὰς νεροσυρμῆς ρεοῦσης καθέτως πρὸς τὸ ρέμα καὶ καταληγούσης εἰς αὐτό. Εἰς τὴν περιοχὴν αὐτὴν, εὕρισκομένην εἰς μικρὰν ἀπόστασιν ἀπὸ τῆς παραλίας τῆς θαλάσσης, εἶχον ἐπισημανθῆ ἤδη πρὸ τῆς ἀνασκαφῆς μερικοὶ συλημένοι τάφοι. Μερικοὶ ἐξ αὐτῶν, καθὼς προκύπτει ἐκ τῆς ἀνευρέσεως νομίσματος τῶν 5 λεπτῶν τοῦ Γεωργίου τοῦ Α', ἐκδόσεως 1869, ἐντὸς τοῦ θαλάμου τοῦ Σ 51, πρέπει νὰ ἐσυλήθησαν πρὸ πολλοῦ, ὅπως ἄλλωστε εἶχε παρατηρήσει ἤδη καὶ ὁ ΣΤΑΗΣ<sup>1</sup>. Οἱ πλεῖστοι ὅμως ἐδείκνυν σχετικῶς πρόσφατα τὰ ἔχνη τῆς ἐπεμβάσεως τῶν ἀρχαιοκαπῶν.

Ἀνεκαλύφθησαν καὶ ἀνεσκάφησαν 31 ἐν συνόλῳ τάφοι, πυκνότατα διατεταγμένοι κατὰ σειρὰν εὕρισκομένην ἀκριβῶς κάτω ἀπὸ τὴν προαναφερθεῖσαν ὄφρυν τοῦ πετρώματος καὶ ἀκολουθοῦσαν τὴν γραμμὴν τῆς (σχ. εἰκ. 1). Τὸ ἔδαφος, ἐλαφρῶς ἐπικλινὲς ἀπὸ Β. πρὸς Ν. καὶ ἀποτελούμενον ἐκ τοῦ σχετικῶς σκληροῦ ἀμμολίθου τῆς περιοχῆς, ἐδραζομένου ἐπὶ βαθύτερον κειμένου στρώματος πρασινωποῦ σχιστολίθου (κιμιλιᾶς) προσφέρεται ἰδιαίτερος εἰς τὴν κατασκευὴν τάφων τοιοῦτου εἶδους, ὅπως δεικνύει δὲ ὁ ἀριθμὸς καὶ ἡ διάταξις τῶν ἐχρησιμοποιήθη πρὸς τοῦτο ἐντατικώτατα.

Ἐκ τοῦ συνόλου τῶν τάφων αὐτῶν οἱ 21 ( ὑπ' ἀρ. 111 - 131 ) εὐρέθησαν ἀσύλητοι, οἱ δὲ ὑπόλοιποι 10 ( Σ 48 - Σ 57 ) συλημένοι. Ὅλοι ἦσαν θαλαμοειδεῖς, μερικοὶ δὲ διετήρουν καὶ τὴν θόλον τῶν. Τῶν περισσοτέρων ὅμως ἡ θόλος εἶχε βυθισθῇ λόγῳ τοῦ εὐθύπτου τοῦ πετρώματος, εἰς μίαν μάλιστα περίπτωσιν, τὴν τοῦ συμπλέγματος τῶν τάφων 119, Σ 50 καὶ Σ 51, οἱ τάφοι αὗτοι εἶχον ἀνοιχθῇ τόσον πλησίον ἀλλήλων ὥστε ὁ μεσαῖος εἶχε προκαλέσει τὴν ἀχρήστευσιν τῶν δύο ἄλλων.

Ἡ πτῶσις αὐτῇ τῶν θόλων πρέπει εἰς τὰς περισσοτέρας τῶν περιπτώσεων νὰ ἀναχθῇ εἰς τοὺς χρόνους κατὰ τοὺς ὁποίους τὸ νεκροταφεῖον ἦτο ἀκόμῃ ἐν χρήσει. Ἀνασκαφικῶς, τοῦλάχιστον, οὔτε μία βεβαία περίπτωσις προσφάτου βυθίσεως διεπιστάθη. Εἰς τὸν τάφον 111 μάλιστα τὸ πρᾶγμα εἶναι ὄχι μόνον ἐμφανὲς ἀλλὰ καὶ ἐκτάκτως ἐνδιαφέρον, διότι ἡ θόλος τοῦ ἔπεσεν ἀφοῦ εἶχον ἀποτεθῇ ἐντὸς τοῦ θαλάμου τοῦ 4 ταφαί, κτερισμένοι. Μέσα εἰς τὰ πεσμένα τεμάχια τοῦ πετρώματος ἔγιναν ἐν συνεχείᾳ ταφαὶ εἰς τέσσαρα ἐπάλληλα στρώματα, περὶ τῆς χρονικῆς διαδοχῆς τῶν ὁποίων οὐδεμία δύναται νὰ ὑπάρξῃ ἀμφιβολία (σχ. εἰκ. 2). Ἐξ αὐτῶν τὰ δύο πρῶτα ἦσαν ἐπίσης κτερισμένα, οὕτω δὲ ἔχομεν σειρὰν ἀγγείων τὰ ὁποῖα, ἂν καὶ δὲν φαίνονται νὰ ἀπέχουν χρονικῶς πολὺ μεταξύ των, εἶναι ὅμως στρωματογραφικῶς διαχωρισμένα, ἐλπίζεται δὲ ὅτι ἡ συστηματικὴ μελέτη των θὰ ἐπιτρέψῃ τὴν συναγωγὴν μερικῶν

<sup>1</sup> ΑΕ 1895, σ. 201-202.

ἀσφαλῶν συμπερασμάτων ἐν σχέσει πρὸς τὴν ἐξέλιξιν τῆς ὑστερομυκηναϊκῆς κεραμεικῆς.

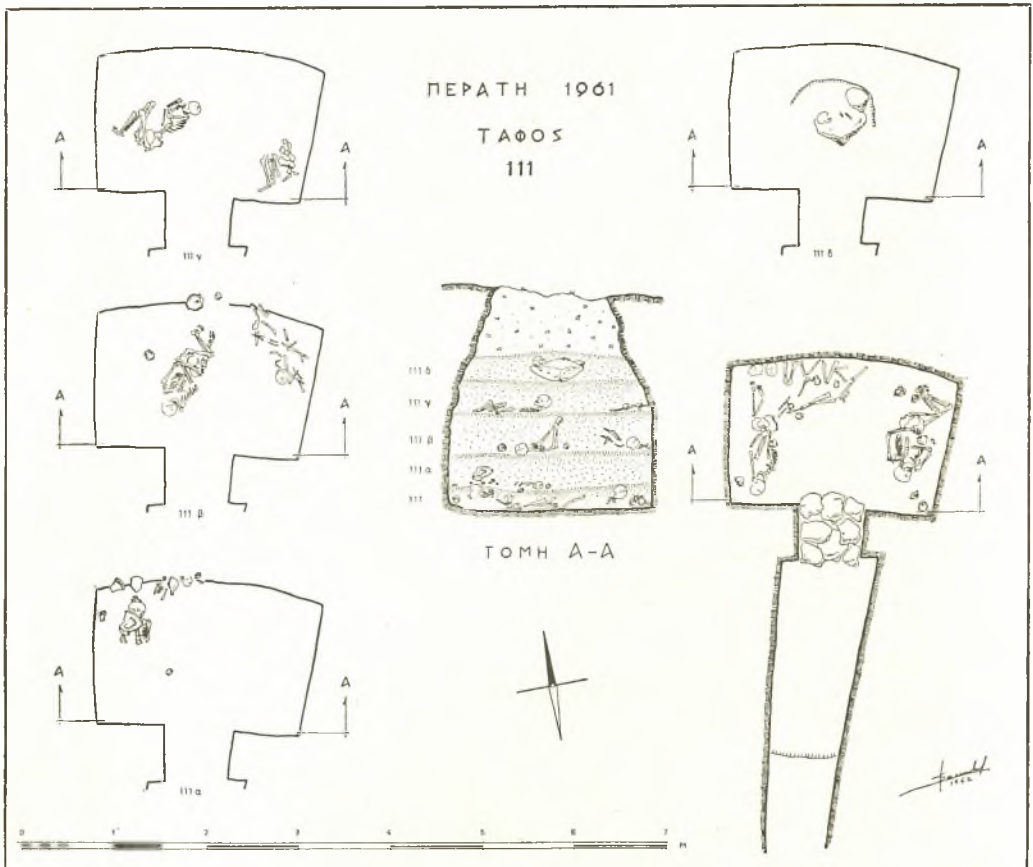
Οἱ νεκροί, πλὴν ἐλαχίστων ἐξαιρέσεων, ἔχουν τὴν συνήθη εἰς τὸ νεκροταφεῖον αὐτὸ στάσιν: Κεῖνται ὕπτιοι μὲ τὰς χεῖρας διασταυρωμένας ἐπὶ τοῦ στῆθους καὶ τὰ γόνατα ὑψηλά. Κατὰ κανόνα ἡ στάσις αὕτῃ εἰκάζεται κατὰ τὸ μᾶλλον ἢ ἥττον ἀπὸ τὴν θέσιν τῶν μηριαίων ὀστέων καὶ τῶν κνημῶν, τὰ ὅποια εὐρίσκοντο ἐπὶ τοῦ δαπέδου τοῦ θαλάμου, ὅπου ἐπιπτον μετὰ τὴν ἀποσύνθεσιν τῶν σαρκῶν, αἱ ὅποια τὰ συνέδεον. Ἐφέτος ὅμως εὐρέθη ταφή, τῆς ὁποίας τὰ ὀστᾶ διετήρουν τὴν ἀρχικὴν των θέσιν, διότι ἀκριβῶς αὕτῃ, ἀνήκουσα εἰς τὸ δεύτερον ἀπὸ τοῦ δαπέδου τοῦ θαλάμου τοῦ τάφου 111 στρῶμα, εἶχε καλυφθῇ εὐθὺς ἀμέσως ὑπὸ χωμάτων, τὰ ὅποια συνεκράτησαν τὰ ὀστᾶ (πίν. 6α καὶ σχ. εἰκ. 2, ταφή 111 β). Πλὴν τῶν συνήθων ταφῶν εὐρέθη εἰς τὸν τάφον 122 καὶ μία ἐπιπλέον καῦσις νεκροῦ, ἡ ἐβδόμη κατὰ σειράν, τὴν ὁποίαν μᾶς δίδει τὸ νεκροταφεῖον αὐτό. Ὅπως καὶ εἰς τὰς προηγούμενας, τὰ εὐρεθέντα καμμένα ὀστᾶ ἦσαν ὀλίγα, προσερχόμενα ὅμως ἐξ ὅλων σχεδὸν τῶν μερῶν τοῦ σκελετοῦ, εὐρέθησαν δὲ ἐντὸς μικροῦ ἀβαθοῦς λάκκου. Καθὼς φαίνεται, ἡ καῦσις εἶχε γίνεαι ἄλλου, ἐντὸς τοῦ τάφου δὲ εἶχον ἀποτεθῇ μερικὰ ἐκ τῶν ὀστέων, ἀντιπροσωπευτικὰ τρόπον τινὰ καὶ ἐπέχοντα θέσιν πλήρους ταφῆς.

Ἐπιπλέον πρὸς τὴν καῦσιν ὁ τάφος 122 (σχ. εἰκ. 3) παρουσιάζει γενικώτερον ἐνδιαφέρον. Δρόμος στενὸς καὶ ἐπιμήκης ὁδηγεῖ πρὸς μικρὸν τετράπλευρον χαμηλὸν θάλαμον, τοῦ ὁποίου ἡ θύρα εἶχε διατηρηθῇ. Ἡ θύρα ἦτο φραγμένη μὲ στερεὰν καὶ ἐπιμελῶς κτισμένην ξηρολιθίαν, ἀμέσως πρὸ αὐτῆς ὅμως, ἐπὶ τῆς Β. παρειᾶς τοῦ δρόμου καὶ κατὰ 0.60 ὑψηλότερον τοῦ δαπέδου του, εἶχεν ἀνοιχθῇ μικρὰ στενομήκης τετράπλευρος κόγχη (σχ. εἰκ. 3, 122 α), ἡ ὁποία περιεῖχε μίαν ταφὴν κ.χ. κτερισμένην μὲ χαλκῆν περόνην, χαλκοῦν μαχαίριδιον (βλ. πίν. 7β) καὶ τρεῖς ψευδοστόμους ἀμπορεῖς. Ἡ λιθοδομὴ ἡ κλείουσα τὸ πρὸς τὸν δρόμον ἀνοιγμα τῆς κόγχης ἦτο δγκώδης, προσεξεῖχε δὲ τόσον ἐντὸς αὐτοῦ ὥστε τὸν ἔφρασσε τελείως καὶ ἀπέκλειε τὴν προσέγγισιν πρὸς τὴν θύραν τοῦ κυρίως τάφου. Ὡς ἐκ τούτου ἡ ταφή τῆς κόγχης πρέπει νὰ θεωρηθῇ μεταγενεστέρα τῶν τοῦ θαλάμου, συνεπῶς δὲ τὰ ἀγγεῖά της εἶναι προφανῶς ὑστερώτερα τῶν ἐντὸς τοῦ θαλάμου εὐρεθέντων.

Ἀμέσως μετὰ τὴν εἴσοδον καὶ κατὰ μῆκος τοῦ Ν. τοιχώματος τοῦ θαλάμου ἔκειτο ταφή κ.χ. κακῶς διατηρημένη καὶ κτερισμένη μὲ τρία μικρὰ ἀγγεῖα (κρατηρίσκον εἰς τεμάχια καὶ δύο προχοῖδια), ἡ τελευταία τοῦ τάφου. Κατὰ μῆκος τοῦ Α. τοιχώματος εὐρέθησαν τὰ τεμάχια μεγάλης κωδωνοσχήμου λοπάδος, τὰ ὅποια ὁμοῦ μετὰ 1 - 2 ὀστέων ἐκάλυπτον ἐν μέρει τὸν λάκκον τὸν περιέχοντα τὴν καῦσιν. Πλησίον αὐτῶν ἔκειτο καὶ πιθόσχημος ἀμπορίσκος. Μερικὰ τεμάχια ὀστέων παρὰ τὸ Β. τοίχωμα, λείψανα ταφῆς κ.χ. ταρχαλείσης καὶ ἐν μέρει παραμερισθείσης πρέπει νὰ ἀνήκουν εἰς τὴν προτελευταίαν ταφὴν,



τῆς ὁποίας ὁ πιθόσχημος ἀμφορίσκος ἀπετέλει ἀσφαλῶς κτέρισμα. Εἰς αὐτὴν πιθανώτατα θὰ πρέπει νὰ ἀποδοθῇ καὶ ἡ λοπάς, τῆς ὁποίας μικρὸν τεμάχιον εὐρέθη πλησίον τῶν ὀστῶν. Τέλος, κατὰ μῆκος τοῦ Δ. τοιχώματος, ἀριστερὰ τῆς εἰσόδου, ὁμὰς ἀγγείων ἐκάλυπτε δεύτερον ἀβαθὴ λάκκον, περιέχοντα κρανίον καὶ ὀλίγα ὀστᾶ. Τὰ ἀγγεῖα ἦσαν μία μεγάλη ἀκεραία πρόχους (βλ.

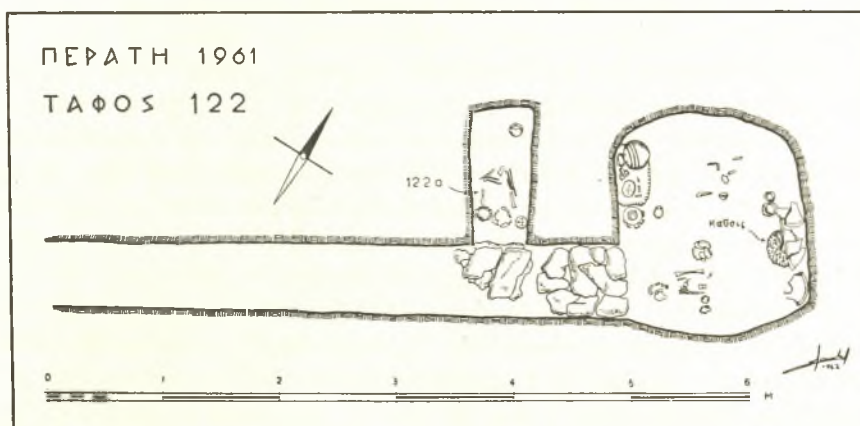


Εἰκ. 2.

πίν. 10β, ἀρ. 868), μικρὸν τετραπλοῦν ἀγγεῖον μὲ ὑψηλὴν καλαθοειδῆ λαβὴν (βλ. πίν. 10β, ἀρ. 867), ψευδόστομος, καὶ κέρνος ἀκέραιος, θαυμασίας διατηρήσεως (βλ. πίν. 10α, ἀρ. 866). Ἀποτελεῖται ἐξ ὑψηλῆς κυλινδρικῆς βάσεως, εἰς τὸ ἄνω μέρος τῆς ὁποίας καὶ ἐπὶ ἰσαριθμῶν στελεχῶν εἶναι προσκεκολλημένοι 8 ἀπιόσχημοι κοτυλίσκοι, συμμετρικῶς διατεταγμένοι πέριξ ἑνὸς ὁμοίου,

μεγαλυτέρου, εἰς τὸ κέντρον. Τὸ ἀγγεῖον καλύπτεται ὁλόκληρον ὑπὸ καστανοφαίου ἐπιχρίσματος, ἡ πρὸς τὴν περιφέρειαν δέ, ἐξωτερικῇ, πλευρὰ τῶν κοτυλίσκων εἶναι ἀμελῶς διαγραμμισμένη με λεπτὴν φαιὰν βαφήν. Ὁ κέρνος αὐτὸς εἶναι, ἐξ ὧσων γνωρίζω, τὸ μοναδικὸν ἀγγεῖον τοῦ εἴδους τοῦ τῶν χρόνων αὐτῶν, τὸ ὁποῖον εὑρέθη εἰς τὴν ἡπειρωτικὴν Ἑλλάδα.

Ἄλλος τάφος τοῦ ὁποῖου τὸ σχῆμα ἐκφεύγει τοῦ συνήθους εἶναι ὁ 131, ὁ ὁποῖος ἔχει δύο δρόμους ὀδηγοῦντας εἰς τὸν αὐτὸν θάλαμον. Ἡ ἰδιοτυπία αὐτῇ, ὅπως ἀπέδειξαν αἱ παρατηρήσεις κατὰ τὴν ὥραν τῆς ἀνασκαφῆς του, ὀφείλεται εἰς τὸ ὅτι, καθ' ὃν χρόνον ὁ τάφος ἐχρησιμοποιεῖτο ἀκόμη, τὸ ὑπερ-θυρὸν του κατέρρευσε συμπαρασύραν εἰς τὸ ἐσωτερικὸν τοῦ θαλάμου καὶ τμήμα



Εἰκ. 3.

τῆς ξηρολιθίας τῆς εἰσόδου. Προκειμένου νὰ ἀχρηστευθῇ ὁ τάφος, οἱ κάτοχοί του, μὴ δυνάμενοι νὰ ἐπισκευάσουν τὴν ζημίαν τῆς εἰσόδου, τὴν ἡχρήστευσαν καὶ ἤνοιξαν ἄλλην εἰς τὴν ΝΑ. γωνίαν τοῦ θαλάμου, ἔσκαψαν δὲ νέον δρόμον ὀδηγοῦντα εἰς αὐτήν.

Τὰ μικρὰ εὐρήματα παρουσιάζουν ἐφέτος ποικιλίαν καὶ ἐνδιαφέρον, εἶναι δέ, ὅπως συνήθως, κοσμήματα, ὅπλα, ἐργαλεῖα καὶ σκεύη λίθινα, ἐλεφάντινα, χαλκᾶ, χρυσᾶ καὶ ἀργυρᾶ, μολύβδινα καὶ ἐξ ὑαλομάζης. Τὰ ἀξιολογώτερα εἶναι τὰ κάτωθι :

α) Χρυσοὺς δακτύλιος με σφενδόνην τοῦ τάφου Σ 51, εὑρεθεῖς εἰς τὸ τμήμα τοῦ θαλάμου τὸ διαφυγὸν τὴν σύλησιν. Ἡ ἐλλειψοειδὴς σφενδὼν του ἔχει χαμηλὸν περιχέλωμα με κοκκιωτὴν διακόσμησιν, ὁ δὲ κρίκος του ἀποτελεῖται ἀπὸ πλατὺ καὶ λεπτὸν ἔλασμα. Ἐπὶ τῆς σφενδόνης διετρουῖντο ἐλά-

χιστα ἔχνη ἡλέκτρον. Διάμετροι σφενδόνης 26 καὶ 19 χιλ. Διάμετρος κρίκου 21 χιλ. ( πίν. 6β ).

β) Σφραγιδόλιθος ἀμυγδαλόχημος, διάτρητος κατὰ τὸ μῆκός του, ἐκ σαρδίου. Εὐρέθη εἰς τὴν ἐπιφάνειαν τοῦ ἐδάφους ὑπεράνω τοῦ τάφου 118. Ἔχει ἐγγλυπτον παράστασιν ἀντιλόπτης καλπαζούσης. Μῆκος 21 χιλ., πλάτος 17 χιλ. ( πίν. 7α, ἀριστερᾷ ).

γ) Σφραγιδόλιθος φακοειδῆς ἐξ ἀχάτου, διάτρητος κατὰ τὴν διάμετρον, ἐκ τοῦ τάφου 128. Φέρει παράστασιν ἐλάφου τρεχούσης, ὑπεράνω δὲ τῆς ράχεως τοῦ ζώου εἰκονίζεται προτομὴ ὁμοίου, μικροτέρου. Διάμετρος 20 χιλ. ( πίν. 7α, δεξιᾷ ).

δ) Χαλκῇ περόνη καὶ μαχαιρίδιον τοῦ τάφου 122α. Εὐρέθησαν κ.χ. παρὰ τὸν δεξιὸν πῆχυν τῆς ταφῆς. Ἡ κεφαλὴ τῆς περόνης λείπει. Τὸ μαχαιρίδιον εἶναι ἐπιμελοῦς κατασκευῆς, μὲ λεπίδα ἐλαφρῶς καμπύλην καὶ διακόσμησιν ἀπὸ ἐγγχαράκτους ραβδώσεις κατὰ μῆκος τῆς ράχεως. Μῆκος περόνης 264 χιλ., μῆκος μαχαιριδίου 180 χιλ. ( πίν. 7β ).

ε) Χαλκῇ τριχολαβίς, ξυράφιον, κοπίς, ὀπτεὺς καὶ λόγχη τοῦ τάφου 123. Εὐρέθησαν εἰς διάφορα σημεῖα τοῦ θαλάμου, ἐπὶ τοῦ δαπέδου. Πλησίον αὐτῶν εὐρέθη καὶ ὠσειδῆς λίθος μὲ ἐπίπεδον τὴν μίαν ὄψιν του, προφανῶς ἀκόνη. Μῆκος τριχολαβίδος 115 χιλ., ξυραφιοῦ 215 χιλ., κοπίδος 131 χιλ., ὀπέως 160 χιλ. καὶ λόγχης 225 χιλ. ( πίν. 8α ).

στ) Μολύβδινα βαρίδια δικτύου ( 74 ἀκέραια καὶ τεμάχια 10 ἄλλων ) καθὼς καὶ ἄγκιστρον τοῦ τάφου 131. Εὐρέθησαν ὅλα ὁμοῦ εἰς τὴν ΝΔ. γωνίαν τοῦ θαλάμου, ἐν σωρῷ. Τὰ βαρίδια ἀποτελοῦνται ἀπὸ τετράπλευρα τεμάχια μολυβδίνου ἐλάσματος διπλωμένα εἰς δύο καὶ χωρίζονται ὡς πρὸς τὸ σχῆμά των εἰς δύο κατηγορίας : τὰ 31 ἔχουν διπλωθῇ κατὰ τὸ μῆκός των καὶ εἶναι στενομήκη, τὰ δὲ 34 κατὰ τὸ πλάτος καὶ εἶναι σχεδὸν τετράγωνα. Τὸ ἄγκιστρον φέρει εἰς τὸ ἄκρον του γλαχίδα ἀντίστροφον πρὸς τὴν ἀκὴν του. Μῆκη βαριδίων 40 - 48 χιλ. καὶ 20 - 30 χιλ. Μῆκος ἀγκίστρου 43 χιλ. ( πίν. 8β ).

ζ) Χαλκῇ μηνοειδῆς μάχαιρα ἐκ τοῦ τάφου Σ 49. Εὐρέθη εἰς μικρὰ τεμάχια διασκορπισμένα ἐντὸς τῶν χωμάτων τῆς συλλήσεως, συγκολληθέντα. Φέρει λαβὴν ὑπὸ μορφὴν στελέχους προσηρμοσμένου εἰς τὸ μέσον τῆς ράχεώς της, ἀπὸ τὴν ἐπένδυσιν τῆς ὁποίας οὐδὲν ἐσώθη. Ἡ κόψις της διατηρεῖται εἰς δύο σημεῖα μόνον, ἀρκετὰ διὰ τὴν ἀναπαράστασιν τῆς καμπύλης της. Ὅμοιου σχήματος μάχαιραι χρησιμοποιοῦνται καὶ σήμερον εἰς τὴν κατεργασίαν τῶν δερμάτων. Μεγίστη σωζ. διάστασις 128 χιλ. ( πίν. 9α ).

Τὰ ἀγγεῖα τὰ εὐρεθέντα ἐφέτος, 157 τὸν ἀριθμόν, παρουσιάζουν ἰδιαίτερον ἐνδιαφέρον. Οἱ ψευδόστομοι ἀμπορεῖς ( πίν. 9β ) ἀντιπροσωπεύονται ἀπὸ τὰ περισσότερα δείγματα ( 32 ἐν συνόλῳ ), ὑπάρχουν δὲ μετὰξὺ αὐτῶν μερικοὶ ἄξιοι προσοχῆς. Ἐξ αὐτῶν ὁ ὑπ' ἀρ. 892 τοῦ τάφου 124 ( βλ. πίν. 9β ) πλὴν τῆς



ἐξαιρετικῆς ποιότητος τῆς διακοσμήσεώς του, ἥ ὅποια συνίσταται εἰς πτηνὰ καὶ φανταστικὰ τετράποδα ζῶα ἐν μέσῳ πυκνῆς βλαστήσεως φοινικοδένδρων καὶ κακτοειδῶν, παρουσιάζει τὸ ἀσύνηθες χαρακτηριστικὸν ὅτι ἡ διακόσμησις αὐτὴ καλύπτει ὁλόκληρον τὸν ὄμον καὶ τὸ σῶμα τοῦ ἀγγείου, τὸ ὅποῖον ὁ ἀγγειογράφος ἀντιμετωπίζει ὡς μίαν ἐνιαίαν ἐπιφάνειαν χωρὶς νὰ τὴν διαιρῇ. Ἐκ τῶν ἄλλων ἀγγείων καὶ κεραμεικῶν εὕρημάτων, τὰ ὅποια ἀνήκουν κατὰ τὴν μεγίστην πλειοψηφίαν των εἰς τὰ γνωστὰ σχήματα, πρέπει νὰ διακρίνωμεν τὸν κέρον τοῦ τάφου 122, περὶ τοῦ ὁποίου ἐγένετο ἤδη λόγος (πίν. 10α, ἀρ. 866) καὶ μικρὸν πήλινον συμπαγὲς ἀντικείμενον, σχήματος ὀρθογωνίου παραλληλεπίπεδου τοῦ τάφου 112 (πίν. 10β, ἀρ. 835), ἐκ τῶν ἐξ πλευρῶν τοῦ ὁποίου ἡ μία εἶναι ἀδιακόσμητος, καὶ τὸ ὅποῖον φέρει δύο μικρὰς διαμπερεῖς ὁπὰς εἰς τὸ ἄνω μέρος του. Εἰς τὸν τάφον 111α δὲ ἐπανελήφθη τὸ εὔρημα τοῦ τάφου 5 τοῦ 1953<sup>1</sup>. Ἐπὶ τοῦ δεξιοῦ ὤμου τῆς ταφῆς ἔκειντο τὰ τεμάχια μεγάλης κωδωνοσχῆμου λοπάδος (σχ. εἰκ. 2). Πλησίον αὐτῶν ἦσαν δύο γυναικεῖα εἰδώλια μὲ τὰς χεῖρας ὑψωμένας καὶ συναντωμένας ἐπὶ τῆς κορυφῆς τοῦ πόλου τῆς κεφαλῆς. Τρίτον ὅμοιον εἰδῶλιον εὐρέθη εἰς τὸ γέμισμα τοῦ δρόμου πρὸ τῆς θύρας, πᾶγμα οὐδόλως παράδοξον δεδομένου ὅτι ἡ ταφή αὐτὴ εἶχε ταρχοῖν καὶ καταστραφῇ κατὰ τὸ ἥμισυ.

Τὰ εἰδώλια αὐτὰ ἔχουν τὴν βάσιν συμπαγῇ φέρουσιν μικρὰν ὀπὴν εἰς τὸ κέντρον της. Τρεῖς ἀνάλογοι ὁπαί, συμμετρικῶς διατεταγμέναι, ὑπάρχουν εἰς τὸ χεῖλος τῆς λοπάδος. Ἐξ αὐτοῦ καὶ ἐκ τῆς θέσεως τῶν ἐντὸς τοῦ τάφου εἰδωλίων προκύπτει ὅτι αὐτὰ ἦσαν στερεωμένα ἐπὶ τοῦ ἀγγείου, τῇ βοήθειᾳ ἀσφαλῶς μικρῶν ξυλίνων στελεχῶν, στερεωμένων ἐντὸς τῶν βάσεων των καὶ διερχομένων διὰ τῶν ἐπὶ τοῦ χείλους ὀπῶν (πίν. 10γ). Πρόκειται ἀσφαλῶς περὶ θρηνωδῶν, ἡ δὲ χρῆσις των δὲν εἶναι δυνατὸν παρὰ νὰ εἶναι ἀποκλειστικῶς καὶ μόνον ταφικῇ.

Τὸ κύριον ἐνδιαφέρον τῶν ἀγγείων ὅμως δὲν ἔγκειται μόνον εἰς αὐτὰ τὰ ἀσυνήθη σχήματα. Ἐγκεῖται κυρίως εἰς τὴν διαπίστωσιν ὅτι πολλὰ ἐξ αὐτῶν ἀνήκουν εἰς χρόνους κάπως παλαιότερους ἐκείνων, εἰς τοὺς ὁποίους ὑπάγεται ἡ πλειονότης τῆς κεραμεικῆς τοῦ νεκροταφείου. Ὑπάρχουν δηλαδὴ ἀγγεῖα, τὰ ὅποια ὡς ἐκ τοῦ σχήματος καὶ τῆς διακοσμήσεώς των ἀνήκουν ὅχι πλέον εἰς τοὺς ΥἼΕ ΠΙγ χρόνους ἀλλ' εἰς τὸ τέλος τοῦ ΥἼΕ ΠΙβ, ὅπως, ἐκ τῶν εἰκονιζομένων, ὁ ψευδόστομος ὑπ' ἀρ. 900 τῆς εἰκόνης τοῦ πίν. 9β, ὁ κρατῆρ 875 τῆς εἰκόνης τοῦ πίν. 10α καὶ ἡ πρόχους 868 τῆς εἰκόνης τοῦ πίν. 10β. Καθὼς φαίνεται, οἱ ἀνασκαφέντες ἐφέτος τάφοι ἀνήκουν εἰς τοὺς παλαιότερους τοῦ νεκροταφείου. Πρέπει ὅμως νὰ τονισθῇ ὅτι τὰ κάπως παλαιότερα αὐτὰ ἀγγεῖα οὔτε πολλὰ εἶναι οὔτε καὶ προηγούμενα

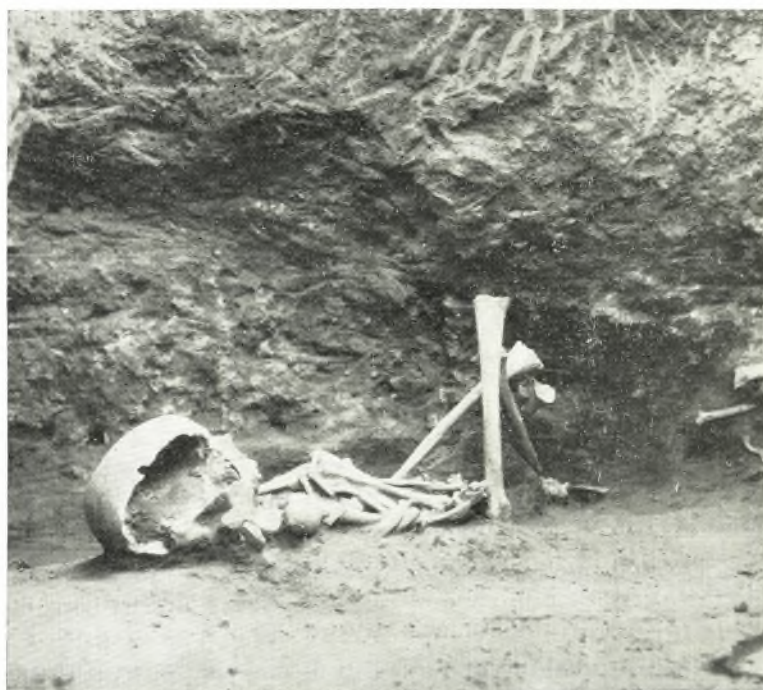
<sup>1</sup> ΠΑΕ 1953, σ. 98-99, εἰκ. 10 καὶ 11.

σημαντικῶς ἀπὸ ἀπόψεως χρονολογικῆς τῶν ὑπολοίπων. Μέχρι τοῦδε εἶχε διαπιστωθῇ ὅτι οἱ τάφοι τῆς Περαιτῆς ἀνήκον εἰς τὴν ΥἚ ΠΙγ ἐποχὴν, ἡ δὲ κεραμεικὴ των ἔφθανε μέχρι τοῦ τέλους τῆς. Τώρα, τὰ ὀλίγα αὐτὰ ἀγγεῖα ἀποδεικνύουν ὅτι ἡ ἑναρξίς τῆς χρήσεως τοῦ νεκροταφείου συμπίπτει μὲ τὴν ἀρχὴν τῆς ἐποχῆς αὐτῆς, συνεπῶς δὲ ὅτι τὸ νεκροταφεῖον καλύπτει ὁλόκληρον τὴν ΥἚ ΠΙγ καὶ διήρκεσεν ὅσον αὐτή. Ἡ διαπιστωθεῖσα ἤδη χρονικὴ διαδοχὴ μερικῶν ἐκ τῶν ταφῶν ἐπιτρέπει τὴν ἐλπίδα ὅτι ἡ συστηματικὴ μελέτη τῶν εὐρημάτων θὰ ὀδηγήσῃ εἰς θετικώτερα συμπεράσματα ὡς πρὸς τὴν ἐξέλιξιν τῆς κεραμεικῆς ἐντὸς τῶν ὁρίων τῶν χρόνων αὐτῶν, ἴσως δέ, τῇ βοηθείᾳ τῶν κατὰ καιροὺς εὐρεθέντων αἰγυπτιακῶν ἀντικειμένων καὶ ἰδίᾳ τῶν δέλτων<sup>1</sup>, ἐπιτευχθῇ καὶ ἀσφαλεστέρα ἀπόλυτος χρονολόγησίς τῆς.

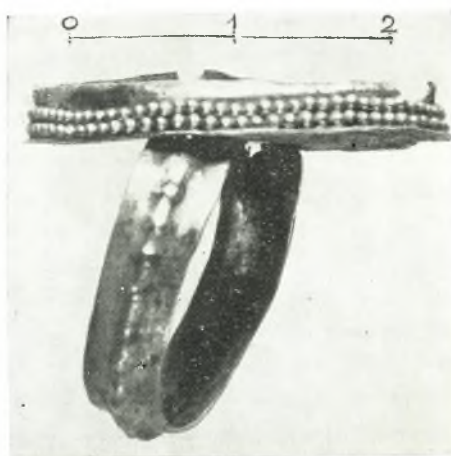
ΣΤΥΡΙΑΔΩΝ ΙΑΚΩΒΙΔΗΣ

<sup>1</sup> ΠΑΕ 1953, σ. 95, εἰκ. 7 καὶ 1960 εἰς τὸν οἰκεῖον τόπον.

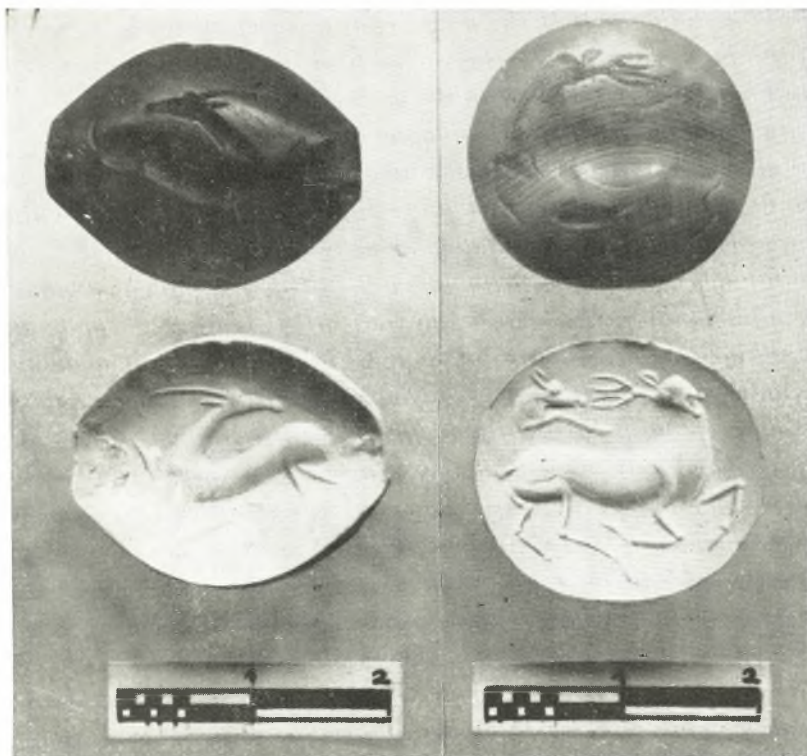




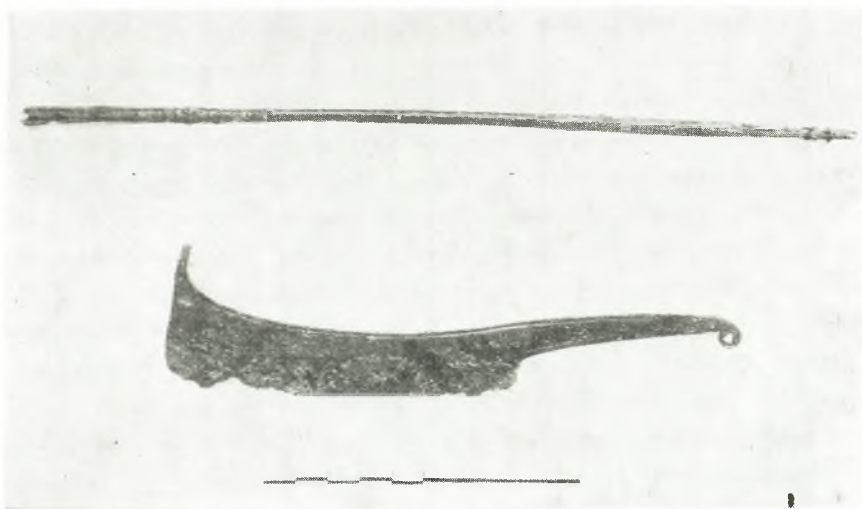
α. Ταφή κατά χώραν τοῦ τάφου 111β.



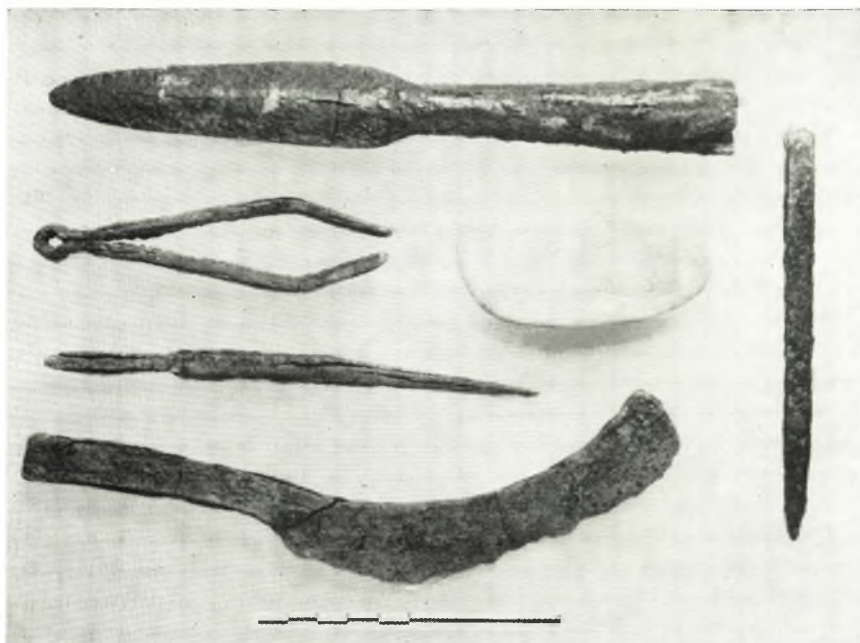
β. Χρυσοῦς δακτύλιος μὲ σφενδόνην τοῦ τάφου Σ 51.



α. Σφραγιδόλιθοι : ἄριστερᾷ, ὁ ἐντὸς τῶν ἐπιφανειακῶν χωμάτων εὗρεθείς.  
Δεξιᾷ, ὁ προερχόμενος ἐκ τοῦ τάφου 128.



β. Χαλκοῦν μαχαιρίδιον καὶ χαλκῇ περόνῃ τοῦ τάφου 122α.



α. Χαλκά\_δπλα καὶ ἐργαλεία τοῦ τάφου 123.



β. \*Αγκιστρον καὶ μολύβδινα βαρίδια τοῦ τάφου 131.



α. Μηνοειδής μάχαιρα του τάφου Σ 49.



β. Ψευδόστομοι ἀμφορεῖς τῆς ἀνασκαφῆς Περαιτῆς.





α. β. Ἀγγεῖα τῆς ἀνασκαφῆς Περαιτῆς  
γ. Ἀγγεῖον μὲ εἰδῶλια θρηνησδῶν ἐκ τοῦ τάφου 111α.