

17. ΑΝΑΣΚΑΦΑΙ ΖΑΚΡΟΥ

Αἱ ἀνασκαφαὶ εἰς Ζάκρον Σητείας συνεχίσθησαν καὶ κατὰ τὸ ἔτος 1965, πέμπτην ἀνασκαφικὴν περίοδον, ἀπὸ τῆς 17ης Αὐγούστου μέχρι τῆς 18ης Σεπτεμβρίου, ὑπὸ τὴν διεύθυνσίν μου, τόσον πρὸς περαιοτέρω ἀποκάλυψιν τοῦ μινωικοῦ ἀνακτόρου εἰς Κάτω Ζάκρον ὅσον καὶ διὰ τὴν ἔρευναν τῆς μεγάλης μινωικῆς ἀγροικίας παρὰ τὴν Ἐπάνω Ζάκρον. Ἐκτὸς τοῦ ὑπὸ τῆς Ἀρχαιολογικῆς Ἑταιρείας διατεθέντος σημαντικοῦ ποσοῦ τῶν 100.000 δραχμῶν, διετέθη ποσὸν 3.000 δολλαρίων ὑπὸ τοῦ ζεύγους τῶν Ἀμερικανῶν φιλοτέχνων Léon καὶ Harriet Pomerance, χορηγούντων τετάρτην ἤδη φορὰν μετὰ τῆς αὐτῆς φιλοτίμου προθυμίας.

Εἰς τὴν ἀνασκαφὴν συμμετέσχον οἱ ἀρχαιολόγοι Ἀναστασία Πλάτωνος καὶ Ἑλένη Ζαγανιάρη (εἰς τὴν ἀποκάλυψιν τοῦ Ἀνακτόρου) καὶ Ἰωάννης καὶ Ἐφη Σακελλαράκη (εἰς τὴν ἔρευναν τῆς ἀγροικίας Ἐπάνω Ζάκρου). Τὴν ἐκπόνησιν ἀρχιτεκτονικῶν σχεδίων συνέχισεν ὁ Ἀμερικανὸς Joseph Shaw, βοηθούμενος ὑπὸ τῆς συζύγου του Μαρίας, συμπληρώσας τὰ σχέδια 1 : 100 καὶ ἐπεξεργασθεὶς λεπτομερειακὰ σχέδια δωματίων πλήρη ἀγγείων. Τὸ προσωρινὸν σχέδιον τῆς ἀγροικίας Ἐπάνω Ζάκρου συνεπλήρωσεν ἡ ἀρχαιολόγος Ἐφη Σακελλαράκη. Τὸ κύριον φωτογραφικὸν ἔργον εἶχεν ἀναλάβει ὁ φωτογράφος Γεώργιος Ξυλούρης· πολυαρίθμους φωτογραφίας δι' ἐγχρώμους προβολὰς ἔλαβον τόσον ὁ ἀνωτέρω ὅσον καὶ ἡ ἀρχαιολόγος Ἀναστασία Πλάτωνος. Ἐπίλεκτον συνεργεῖον εἰδικῶν τεχνικῶν, ἐπιστατῶν καὶ ἀρχιτεκνικῶν, κατὰ τὸ πλεῖστον διατεθέντων λίαν προφρόνως ὑπὸ τοῦ Διευθυντοῦ τοῦ Μουσείου Ἡρακλείου Στυλιανοῦ Ἀλεξίου, συνέβαλεν οὐσιαστικῶς εἰς τὴν ἐπιτυχίαν τῆς ἀνασκαφῆς.

Ὁ προτεθεὶς σκοπὸς ὑπῆρξεν ἡ περαιοτέρω ἀποκάλυψις τοῦ μινωικοῦ Ἀνακτόρου, τοῦ ὁποίου ἤδη εἶχεν ἀνασκαφῇ ὁλόκληρος ἡ δυτικὴ πτέρυξ καὶ εἶχεν ἀναφανῆ ἡ κεντρικὴ αὐλὴ μὲ μνημειώδη πρὸς αὐτὴν πρόσοψιν τῆς ἀνατολικῆς πτέρυγος, ἐνῶ τμήματα τοῦ βορείου καὶ τοῦ νοτίου τομέως τοῦ κτηρίου ἐν μέρει ἀποκαλυφθέντα ἐδείκνυνον ὅτι τὸ Ἀνάκτορον ἦτο λίαν ἐκτεταμένον, πιθανῶς ἐπεκτεινόμενον ἐπὶ τοῦ ΒΔ. λόφου καὶ πρὸς Νότον μέχρι τῶν ἐπὶ τοῦ ΝΑ. λόφου ἥδη ἐν μέρει ἀνασκαφειῶν οἰκῶν τῆς πόλεως. Ἦδη εἶχεν ὑπολογισθῇ ὅτι ἡ ἔκτασις τὴν ὁποίαν κατελάμβανε τὸ Ἀνάκτορον θὰ ἔδει νὰ ἦτο μεγαλυτέρα τῶν 7.000 τ. μ. καὶ ἡ συνέχισις τῆς ἐρευνῆς

ἀπέδειξεν ὅτι ἡ ἐκτίμησις αὕτη ἦτο μᾶλλον μετριοπαθής. Ἡ ἔρευνα νῦν ἔδει νὰ στραφῇ εἰς τὴν ἀποκάλυψιν τῶν βασιλικῶν διαμερισμάτων τῆς ἀνατολικῆς πτέρυγος μετὰ τὴν πλήρη ἀποκάλυψιν τῆς κεντρικῆς αὐλῆς καὶ εἰς τὴν περαιτέρω ἔρευναν τῶν διαμερισμάτων τῆς βορείας καὶ νοτίας πτέρυγος. Ἐδει ἐπίσης νὰ διενεργηθοῦν ὠρισμένα στρωματογραφικαὶ ἔρευναι τόσον ὑπὸ τὰ δάπεδα δωματίων τῆς δυτικῆς πτέρυγος ὅσον καὶ ὑπὸ τὴν δυτικὴν αὐλήν.

Παραλλήλως ἡ ἀνασκαφικὴ ἔρευνα ἔδει νὰ προχωρήσῃ εἰς τὴν περαιτέρω ἀποκάλυψιν τῆς προφανῶς ἐκτεταμένης ἀγροικίας παρὰ τὴν Ἐπάνω Ζάκρον, ἀνασκαπτομένων καὶ διαμερισμάτων ὑπὸ τὴν ὀδικὴν ἀρτηρίαν, ἣτις εἶχε διέλθει διὰ μέσου τοῦ κτηρίου. Παρὰ τὰς ἐπελθούσας καταστροφὰς τόσον ὑπὸ τῶν ἰδιοκτητῶν τοῦ χώρου ὅσον καὶ κατὰ τὴν κατασκευὴν τῶν δημοσίων καὶ κοινοτικῶν ἔργων ἠλπίζετο ὅτι θὰ καθίστατο δυνατός ὁ προσδιορισμὸς τῆς συνολικῆς μορφῆς τοῦ κτηρίου καὶ ἡ ἀνακάλυψις σημαντικῶν στοιχείων τῆς skeuῆς καὶ διακοσμῆσεως τούτου.

Ἡ συνέχισις τῆς ἐργασίας ἀπέδωσε λίαν σημαντικὰ ἀποτελέσματα, παρὰ τὸ γεγονός ὅτι σημαντικὰ μῆματα τῶν ὑπὸ ἔρευναν κτηρίων εἶχον ὑποστῇ ὄχι μικρὰς καταστροφὰς ἢ εἶχον διαταραχθῇ ὑπὸ μεταγενεστέρων κατασκευῶν. Τὰ ἀκόλουθα ἀποτελοῦν μίαν συνοπτικὴν προκαταρκτικὴν ἔκθεσιν τῶν μᾶλλον σημαντικῶν ἀποτελεσμάτων. Δέον νὰ σημειωθῇ ὅτι διὰ τῶν γενομένων στερεωτικῶν ἐργασιῶν τοῦ παρελθόντος ἔτους αἱ ἐπελθούσαι ζημίαι εἰς τὸν χώρον παρὰ τὴν βαρύτητα τοῦ χειμῶνος ὑπῆρξαν ἀσήμαντοι καὶ ὅτι εὐτυχῶς οὐδεμία παρατηρήθη διατάραξις ἐκ μέρους λαθρανασκαφῶν ἢ περιέργων.

ΑΝΑΚΤΟΡΟΝ
(σχῆδ. παρενθ.
πίνακος Α').

Τῆς ἀνασκαφῆς προηγήθη προπαρασκευαστικὴ ἐργασία μὲ πλήρη καθαρισμὸν τοῦ ἤδη ἐρευνηθέντος χώρου καὶ ἐκ νέου ἀποκάλυψιν τῶν εἰδικῶς προστατευθέντων εὐαισθήτων τμημάτων τοῦ Ἀνακτόρου καὶ τῶν δαπέδων μὲ τοὺς ἐκ κονιάματος ἄρμους. Ἐγένετο ἀντίλησις τοῦ ἀναβλύσαντος ὕδατος εἰς τὰ βαθέα διαμερίσματα τῶν ἀποθηκῶν, τῆς καθαρτηρίου δεξαμενῆς καὶ τοῦ φρέατος. Ἀπεμακρύνθησαν τὰ τελευταῖα χῶματα τῆς περυσινῆς ἀνασκαφῆς καὶ ἤρχισεν ἡ διάλυσις τῶν μεγάλων λιθοσωρῶν τῶν εὐρισκομένων ἐπὶ τοῦ χώρου ΒΑ. τῆς Στοᾶς - Ἀναπαυτηρίου. Κατὰ τὴν προπαρασκευαστικὴν ταύτην ἐργασίαν περισυνελέγησαν μικρά τινα ἀντικείμενα (ὥς ἡμίτομος λιθίνη ἀτρακτοειδὴς ψῆφος καὶ δισκίον ἐξ ὀρείας κρυστάλλου ἐκ τοῦ χρώματος ΒΑ. τοῦ διαδρόμου XXXVIII καὶ τοῦ στρώματος δαπέδου τῆς Αἰθούσης Συμποσίων). Κατὰ τὴν διάρκειαν τῆς ἐργασίας ἐγένοντο ὠρισμένα παρατηρήσεις: Οὕτω ἐπεβεβαιώθη ἡ γενομένη ὑπόθεσις ὅτι ἀρχικῶς ἡ Αἶθουσα Συμποσίων ἐπεκoinώνει μὲ τὸν ἐξω-

τερικὸν πρὸς ΝΔ. περίβολον διὰ θύρας, ἀκολουθῶς κλεισθείσης διὰ μεγάλων, πρὸς τὰ ἔσω ἑξεχόντων λίθων· παρετηρήθη ὅτι οἱ ἄρμοι μεταξὺ τῶν πελεκητῶν ἐκ πύρου λίθων ὥς καὶ τὸ προεξέχον πρεβάζιον τῆς κρηπίδος εἶχον καλυφθῆ διὰ κονιάματος· μικροὶ τετραγωνικοὶ τορμίσκοι ἐπὶ τῆς ἄνω ἐπιφανείας τῶν πωρολίθων τῆς πρὸς τὴν Κεντρικὴν αὐλὴν προσόψεως, εἰς τὴν αὐτὴν γραμμὴν κατὰ διαστήματα εὗρισκόμενοι, μαρτυροῦν τὴν ὑπαρξιν εἰς χαμηλὸν ὕψος διδύμων παραθύρων (παρατηρήσεις ἀρχιτέκτονος Shaw), ὅτι ἀνάλογοι τορμίσκοι ὑπῆρχον εἰς τοὺς ἐκ πωρολίθου πεσσούς τῶν διαχωρισμάτων καὶ εἰς τὰ παράθυρα τοῦ φωταγωγοῦ τοῦ Μεγάρου· διεπιστώθη ὅτι οἱ διπλοὶ χαρακτοὶ πελέκεις τοῦ γωνιακοῦ τοίχου τοῦ προθαλάμου XXX ἦσαν πέντε (πίν. 233α)· ὅτι καὶ ἄλλοι μεμονωμένοι πελέκεις, πλὴν τῶν ἤδη ἀνακαλυφθέντων, ἦσαν κεχαραγμένοι ἐπὶ πωρολίθων διαμερισμάτων τῆς δυτικῆς πτέρυγος ὥς εἰς διαμέρισμα ΒΑ. τοῦ Μαγειρείου καὶ κατὰ τὴν παραστάδα τοῦ κλιμακοστασίου LII)· ὅτι ὁ ἐπιφανειακὸς λαξευτὸς λίθινος ὀχτὸς κατὰ μῆκος τοῦ ΒΑ. τοίχου τοῦ Μεγάρου XXVIII διεκλαδίζετο, διερχόμενος ὑπὸ τὸν τοίχον, πρὸς τὸν προθάλαμον XXX· εἰς τὸ τελευταῖον τοῦτον διεσαφήθη πληρέστερον ἢ κατασκευὴ τῶν ἀλλεπαλλήλων δαπέδων ἐκ χαλικοσβέστου καὶ κονιάματος — τὸ μετὰ κεντρικοῦ κίονος σύστημα ἀνήκει εἰς τὴν παλαιότεραν φάσιν — καὶ τὸ σύστημα τῶν ξυλίνων τορμίσκων κατὰ τὰ κατώφλια τῶν ἐσωτερικῶν θυρῶν, ὥς καὶ τὸ σύστημα ξυλοδομῆς τοῦ ἐκ πωρολίθων τοίχου. Εἰς τὴν ΒΑ. στοὰν XXXIV ἐξητάσθησαν τὸ σύστημα ὑποθεμελιώσεως τῶν κίωνων καὶ τὰ τοὺς ἄρμους κλείοντα κονιάματα καὶ διεπιστώθη, ὅτι τὸ πλακόστρωτον αὐτῆς προεξετείνεται κατὰ τὸ δυτικὸν ἄκρον πρὸς τὰ ἔσω, πρᾶγμα τὸ ὁποῖον ἐμαρτύρει ἐκεῖθεν δίοδον ἢ ἄνοδον πρὸς ἐσώτερον κείμενα διαμερίσματα. Εἰς τὸ μέλαν κεκαυμένον στρώμα δαπέδου περισυνελέγη ὁδοὺς κτενὸς ἐξ ὁστοῦ.

Σημαντικὰ ὑπῆρξαν τὰ ἀποτελέσματα στρωματογραφικῶν ἐρευνῶν γενομένων ἐν συνεχείᾳ προγενεστέρων (βλ. ΠΑΕ 1963, σ. 172) εἰς τὴν Δυτικὴν αὐλὴν καὶ ὑπὸ τὰ δάπεδα τοῦ Μαγειρείου (XXXII) καὶ τοῦ παρακειμένου διαδρόμου (XXXI). Εἰς τὴν πρώτην συνεχίσθη καὶ ἐπεξετάθη ἡ ἔρευνα τῆς ὑπὸ τὸ ἀνώτερον ἀνδερὸν ἀνακαλυφθείσης MM III οἰκίας, τῆς ὁποίας διεσαφήθησαν τέσσαρα δωμάτια ἐπικοινωνοῦντα πρὸς ἄλληλα διὰ θυρῶν (δωμάτια α-δ)· διεκρίνοντο δύο στρώματα ἐπάλληλα, μὴ διαχωριζόμενα ὅμως σαφῶς διὰ δαπέδου· οἱ πλεῖστοι τῶν διαχωριστικῶν τοίχων δὲν εἰσεχώρουν βαθύτερον εἰς τὸ ὑποκείμενον στρώμα, τὸ ὁποῖον κατὰ τὰς προκυψάσας ἐνδείξεις ἀνήκει εἰς τὴν παλαιοανακτορικὴν περίοδον, χαρακτηριζομένην ὑπὸ κεραμικῆς τύπου MM IB· εἰς τὸ βαθύτερον τοῦτο στρώμα παρηκολούθηθη καὶ πέραν τοῦ ΒΑ. τοίχου τῆς οἰκίας ὁ πέρυσιν ἀναφανείς στενὸς ἐκ μικρῶν λίθων ἀγωγὸς μὲ κατεύθυνσιν ἀπὸ ΒΑ. πρὸς ΝΔ· τὰ ἐντὸς

τούτου ἢ περὶ αὐτὸν περισυλλεγένητα ὄστρακα ἐκ κυπέλλων καὶ προχοϊδίων, τῶν ὁποίων μέρος ἀνήκει εἰς τὸν καμαραϊκὸν ἀνατολικὸν ρυθμὸν ἀνοικτοῦ ἐπὶ σκοτεινοῦ, ἐνίοτε καὶ μὲ ἐρυθρὰς ταινίας, ἐπεβεβαίωσαν ὅτι ἀνάγεται εἰς τὴν παλαιοανακτορικὴν περιόδον.

Πολὺ μᾶλλον χαρακτηριστικὰ ἦσαν τὰ ἐντὸς τῆς οἰκίας εἰς βαθύτερον στρώμα ἀνευρεθέντα ἀντικείμενα, κατὰ τὸ πλεῖστον πήλινα καὶ λίθινα σκεύη, ὡς κολουροκωνικὸν εὐμέγεθες ἀγγεῖον μὲ τοξοειδεῖς λαβάς καὶ πρόχυσιν, τεμάχιον λοπάδος μὲ συστρεφόμενα φύλλα, τμήμα ἀγγείου μὲ καστανὰς ταινίας, ὄστρακα μὲ ἐρυθρὰς ταινίας, βάσις φρουτοδόχης, τμήμα φωλεοσχήμου λιθίνου σκεύους, τεμάχια ἄλλων λιθίνων σκευῶν κ.ἄ. Ἡ κεραμικὴ τοῦ ἀνωτέρου στρώματος ἀνήκει εἰς τὸ εἶδος τὸ θεωρούμενον ὡς ἀνήκον εἰς τοὺς μεταβατικoὺς ἀπὸ MM IIB εἰς YM IA χρόνους, ὀλίγα ὅμως ὄστρακα (ὡς λ.χ. ὄστρακον μὲ λογχοειδῆ φύλλα μὲ ἐρυθρὰς νευρώσεις ἐπὶ σκοτεινοῦ βάθους) ἐφαίνοντο παλαιότερα, ἴσως MM IIIA. Εἶναι τμήματα λοπαδίων κατὰ τὸ πλεῖστον μὲ ἐπιπεδούμενα χεῖλη, κύπελλα καὶ κνάθια μὲ κυρτὰ τοιχώματα, συχνὰ μὲ καστανὸν ἢ ἰόχρουν βάθος καὶ διακόσμησιν ἀνοικτοῦ ἐπὶ σκοτεινοῦ, στόμια πρόχων λοξότμητα, χυτρίδια μὲ ἐλίσσομένους κατὰ τὸ ἄκρον πόδας, ὄστρακα κοσμούμενα μὲ γραπτὴν μίμησιν στολιδώσεως, τεμάχια τινα λιθίνων ἀγγείων, ὧν ἐν μετὰ προχύσεως, τμήμα πηλίνου ἀγωγοῦ εἰς σχῆμα ἀνεστραμμένου Π, μικρὰ τμήματα λεπτῶν κονιαμάτων, ὧν τινα γωνιακά, ἴσως ἐκ τραπέζης κεκονιαμένης προσφορῶν μὲ ἐρυθρὰς ταινίας, ὕφαντικὸν δισκοειδὲς βάρος κλπ. Ἡ θύρα μεταξὺ τῶν δωματίων α καὶ β ἀνευρέθη τετοιχισμένη, φραχθεῖσα προφανῶς ἐκ τῶν ὑστέρων. Δυστυχῶς δὲν κατέστη ἐπὶ τοῦ παρόντος δυνατὴ ἡ περαιτέρω πρὸς τὰ ΒΔ. παρακολούθησις τῶν λοιπῶν διαμερισμάτων τῆς οἰκίας, καλυπτομένης ὑπὸ ἰσχυρᾷ ἐπιχώσεως. Πρὸς τὰ ΝΔ. τμήμα αὐτῆς ἀπεκόπη, φαίνεται, κατὰ τὴν κατασκευὴν τοῦ ἀντρεισματικοῦ τοίχου, τοῦ ἐκκινούντος ἀπὸ τὴν προέχουσαν γωνίαν τῆς προσόψεως τοῦ Ἀνακτόρου.

Ἡ στρωματογραφικὴ ἔρευνα ὑπὸ τὸ δάπεδον τοῦ Μαγειρείου (XXXII) καὶ τοῦ συνεχομένου διαδρόμου (XXXI) τὰ ἀποτελέσματα ὑπῆρξαν ἔτι σημαντικώτερα. Ἦδη κατὰ τὴν ἀνασκαφικὴν περιόδον τοῦ 1963, ὅποτε δὲν εἶχεν ἀκόμη διαπιστωθῇ ἡ ἐνότης τοῦ χώρου Ηη, Θθ, Κκ καὶ Λλ (βλ. ΠΑΕ 1963, σχέδ. εἰκ. 3, σ. 171), εἶχεν ἀποκαλυφθῇ εἰς τὸν χώρον Ηη ὑπὸ παχὺ ἀργιλῶδες στρώμα ἄλλο κεκαυμένον μικροῦ πάχους μὲ λίαν χαρακτηριστικὰ σκεύη τῆς τελευταίας προανακτορικῆς περιόδου (ΠΜ III - MM IA), κυρίως κύπελλα τοῦ κωνικοῦ ἢ ἡμισφαιρικοῦ τύπου, εἶχε δὲ ἤδη ἔκτοτε παρατηρηθῇ ὅτι τὸ στρώμα τοῦτο συνεδέετο πρὸς κτήριον, τοῦ ὁποίου τοῖχος διήρχετο ὑπὸ τὸν ΝΔ. τοῖχον τοῦ δωματίου, ἐμφανῆς μάλιστα κατὰ τὸ κατώφλιον τῆς θύρας πρὸς τὸν διάδρομον Γγ (νῦν XXXI).

Νῦν διὰ μᾶλλον ἐκτεταμένης ἐρεῦνης εἰς τὴν ΝΑ. περιοχὴν τοῦ Μαγειρείου, τὴν περιλαμβάνουσιν καὶ τὰς δύο βάσεις στηρίξεως τῶν δοκῶν τῆς ὀροφῆς Α καὶ Β, ἀπεκαλύφθησαν λείψανα κτηρίου, μὴ διασωζομένου εἰς ὕψος καὶ πολλαχῶς διαταραχθέντος, στηριχθέντος εἰς τὸν ἀμέσως πρὸς ΒΑ. ἀνερχόμενον βράχον σχιστολιθικῆς ὑφῆς, ἀπαρτιζόμενον ἐκ δύο δωματίων μὲ ἐπίχριστον δάπεδον (πίν. 233β). Εἰς μικρὸς *loculus*, εἶδος ἐστίας, ἐσχηματίζετο ἐντὸς τοῦ πάχους τοῦ μεταξὺ τῶν δύο δωματίων τοίχου, διατηρῶν πολλὰ ἐπ'ἀλλήλα στρώματα λεπτῶν ἐπιχρισμάτων· μία λιθίνη πλὰξ εἶχε πέσει ἐντὸς αὐτοῦ. Στρώμα τέφρας ἐκάλυπτε τὴν ἐστίαν ταύτην. Ἰσχυρῶς κεκαυμένον στρώμα ἐξετείνετο καθ' ὅλην τὴν ἔκτασιν τοῦ πρώτου πρὸς ΒΑ. δωματίου, τοῦ ὁποίου ἡ εἰσοδος ἦτο πρὸς τὰ ΝΑ. Οὐδὲν εὐρύμα ἐγένετο εἰς τὸ μικρὸν τοῦτο δωμάτιον. Ἀμέσως ὅμως ἔξω τούτου καὶ εἰς τὴν ῥίζαν τοῦ παχέος διαχωριστικοῦ τοίχου καὶ κατὰ τὴν βάσιν τοῦ πρώτου στηρίγματος Α, εἰς στενὸν χῶρον σχηματιζόμενον μὲ τὸν τοῖχον ἄλλου κτηρίου, ἀνήκοντος ἴσως εἰς περιόδον μᾶλλον προκεχωρημένην (ΜΜ ΙΑ), ἀνευρέθη δλόκληρος σειρὰ ἀγγείων, λίαν χαρακτηριστικῶν, ἀνηκόντων εἰς τὴν ΠΜ ΙΙΙ φάσιν (πίν. 234α). Ἦσαν κύαθος μόνωτος μὲ διπλᾶς λοξὰς γραμμὰς, κύπελλον τύπου ὠοθήκης μὲ λεπτὰ τοιχώματα, βαθὺ κωνικὸν κύπελλον, δύο κύπελλα μὲ τοξωτὰς ταινίας, ἐν κυάθιον μὲ θλαστὴν παρειὰν καὶ μεγάλην τοξοειδῆ λαβήν, ἄλλο ἡμισφαιρικὸν μὲ ἐλίσσομένην γραμμὴν, ἄλλα δύο κυάθια μὲ τοξοειδῆ λαβήν, ἄλλο ὑψηλὸν κύπελλον μὲ τέσσαρας ταινίας, κύπελλον μὲ λευκὴν διακόσμησιν ἐπὶ κηλιδωτοῦ βάθους, τμήμα ραμφοστόμου προχοῖσκης μὲ λοξὰς διπλᾶς ταινίας πλαισιουμένας μὲ σειρὰς κοκκίδων, κύπελλον μὲ στιλπνὸν βάθος καὶ περιθέρουσαν ἐρυθρὰν ταινίαν, τμήματα ἄλλων κωνικῶν κυπέλλων, πάντα τὰ ἀνωτέρω εἰς τὴν τεχνικὴν ἀνοικτοῦ ἐπὶ σκοτεινοῦ, ἐνῶ δύο ἢ τρία ἄλλα, ὥς κωνικὸν κύπελλον μὲ σκοτεινὴν ταινίαν, εὐμέγεθες κολουροκωνικὸν γεφυρόστομον (πίν. 2 4β), ἀνήκουν εἰς τὴν τεχνικὴν σκοτεινοῦ ἐπὶ ἀνοικτοῦ βάθους. Μετ' αὐτῶν ἀνευρέθησαν τμήμα λοπάδος ἐκ μαρμάρου, ἐπίμηκες ὁστοῦν μετατραπὲν εἰς ἐργαλεῖον, τεμάχιον ὀψιανοῦ (ἄλλο τεμάχιον εἰς τὸν *loculus*) καὶ τεμάχια λεπτῶν ἐρυθρῶν ἐπιχρισμάτων.

Τὸ δεύτερον πρὸς ΝΑ. δωμάτιον Β ἀπεδείχθη στενεπύμηκες, ἐπεκτεινόμενον, ὥς ἐκ τῆς συνεχίσεως τοῦ ροδίνου ἐπιχρίσματος τοῦ δαπέδου καὶ πέραν τῆς δευτέρας βάσεως στηρίξεως (Β) καταφαίνεται, πρὸς τὰ ΝΑ. τοῦ ΝΑ. τοίχου διεσώθησαν ὀλίγοι μόνον λίθοι, ἀλλ' ὅτι τὸ δωμάτιον ἐτερματίζετο ἐκεῖ φαίνεται ἐκ τῆς κατ' εὐθείαν γραμμὴν διακοπῆς τοῦ ἐπιχρίσματος τοῦ δαπέδου. Ἐπὶ τοῦ κεκονιαμένου δαπέδου εἶχον καταπέσει ἄλλα κονιάματα τῶν τοίχων εἰς θέσιν ἀνάστροφον.

Ὁ ἀμέσως πρὸς ΝΑ. καὶ εἰς ἐγγὺς ἀπόστασιν τῶν δωματίων Α καὶ Β

τοῖχος κάμπτεται κατ' ὀρθὴν γωνίαν καὶ διέρχεται ἀκολουθῶς ὑπὸ τὸν ΝΑ. τοῖχον τοῦ Μαγειρείου· τὸ πλάτος του διακρίνεται εἰς τὸ ἄνοιγμα τῆς θύρας (πίν. 235α), ἣτις πιθανῶς διὰ δύο βαθμίδων ἔφερεν εἰς τὸ εἰς ὑψηλότερον ἐπίπεδον κείμενον δωμάτιον XXXII. Κατὰ τὸ ἐσωτερικὸν τῆς γωνίας τοῦ καμπτομένου τοίχου, ἀπέκειντο, ὥς εἰς μυχόν, ἄλλα ἀγγεῖα, τὰ ὅποια ἐφαίνοντο ἀνήκοντα εἰς τὴν ΜΜ ΙΑ περίοδον, εἰς τὴν ὁποίαν κατὰ συνέπειαν θὰ ἀνῆκε καὶ τὸ κτήριον τοῦτο (ἐν κύπελλον τοῦ τύπου τῶν διωρόφων κοσμεῖται μὲ ἐρυθρὰς ταινίας καὶ τριγωνικὰς διατάξεις). Εἰς τὸ αὐτὸ κτηριακὸν συγκρότημα ἀνήκει, φαίνεται, ὁ παράλληλος τοῖχος, ὁ βαίνων εἰς βαθύτερον τοῦ δαπέδου στρώμα κατὰ μῆκος τοῦ ΝΑ. τοίχου τοῦ διαδρόμου XXXI, ὥς ἀποδεικνύεται ἐκ τῶν περισυλλεγέντων ὀστράκων (χεῖλος λεπτοῦ κυπέλλου μὲ κατακορύφους κυματοειδεῖς γραμμὰς). Ἴσως καὶ τὸ ἐπίσης εἰς βαθύτερον στρώμα ἀποκαλυφθὲν διατοίχισμα κατὰ τὸ ΒΑ. ἄκρον τοῦ διαδρόμου ἀνήκει εἰς τὸ αὐτὸ σύνολον (παλαιότερα ὀστράκα καὶ ἄωτον μὲ κυρτὰς πλευρὰς κυπελλίδιον), ἐνῶ ἀντιθέτως ἄλλη γειτονικὴ γωνία εἰς κατὰ τι χαμηλότερον στρώμα ἀποτελεῖ μέρος τοῦ ΠΜ ΙΙΙ συγκροτήματος. Μεταξὺ λίθων κατὰ τὸ κέντρον τοῦ διαδρόμου εἰς βάθος 0.20 - 0.30 ὑπὸ τὸ ἐπίπεδον τοῦ δαπέδου τοῦ διαδρόμου ἀνευρέθη τμήμα ἀβαθοῦς λιθίνης λεκάνης μὲ ἐπίπεδον περιχέλωμα, ἀσφαλῶς ΠΜ ΙΙΙ χρόνων. Εἰς τὸ ὑπόστρωμα τοῦ διαδρόμου XXXI, ἀποτελεσθέντος ἐκ θαλασσίων χαλίκων καὶ τεμαχίων χαλिकासβέστου, τὰ ὀστράκα ἐφαίνοντο ΜΜ ΙΑ (ὀστράκα κυπέλλου μὲ ἐρυθρὰν ταινίαν καὶ λεπτὰς λευκὰς γραμμὰς)· τινὲς πλάκες ἐφαίνοντο ὅτι ἀπετέλουν λείψανα τῆς στρώσεως τοῦ δαπέδου. Ὑπὸ ταύτην ὑπῆρχε συμπαγὴς στρώσις κονιαμάτων καὶ πηλοχώματος. Τὸ κατώφλιον τῆς θύρας πρὸς τὸ μαγειρεῖον εἶχε συμπληρωθῇ διὰ πλακοειδῶν λίθων καὶ κατ' αὐτὸ περισυνελέγη αἰχμὴ βέλους ἐκ πυριτολίθου. Παρὰ τὴν ἀποκαλυφθεῖσαν πωρὶνὴν βάσιν παραστάδος, κατὰ τὴν δίοδον πρὸς τὸ τετράγωνον δωμάτιον ΙΧ, ἣτις ἐπλαισιοῦτο ὑπὸ ξυλίνων δοκῶν, τῶν ὁποίων ἀπηνθρακωμένα λείψανα ἀνευρέθησαν εἰς τόρμους, περισυνελέγη πρισματικὸν τεμάχιον στεατίτου· ὅμοια πρὸς αὐτό, ἔχοντα ἀτρακτοειδεῖς μᾶλλον ἀκανονίστους πλευράς, ἀνευρέθησαν τοῦλάχιστον δέκα, κατεσπαρμένα ἀνὰ τὸν ΒΑ. καὶ ΝΑ. τομέα τοῦ Ἀνακτόρου.

Εἰς τὴν Κεντρικὴν αὐλὴν (πίν. 235β) ἀφηρέθη τὸ ὑπόλοιπον τῆς καλυπτοῦσης τὸ ΝΑ. καὶ ΝΑ. μάλιστα τμήμα ἐπιχώσεως. Νέοι σωροὶ λίθων ἀπεκαλύφθησαν, κυρίως κατὰ μῆκος τῶν προσόψεων, μέγα μέρος δὲ τῶν λίθων τούτων ἦσαν πελεκητοὶ πωρόλιθοι, οἱ μεγαλύτεροι καταπεσόντες ἴσως ἐκ τοῦ ἐπιστυλίου τῆς μετὰ πεσσῶν καὶ κίονος προσόψεως τῶν μεγάλων αἵθουσῶν τῆς Ἀνατολικῆς πτέρυγος. Τὰ στρώματα τῶν λίθων τούτων ἐκαθαρίσθησαν μὲ ἐπιμέλειαν καὶ ἐφωτογράφηθησαν, ὥς μαρτυροῦντα τὸν τρόπον καταστρο-

φῆς τοῦ ἀνακτόρου. Εἰς πολλὰ σημεῖα ὑπῆρχον σωροὶ κεκαυμένων πλίνθων, μάλιστα κατὰ τὸ κέντρον καὶ τὴν νοτίαν περιοχὴν πλησίον τῆς ΝΑ. προσόψεως. Ἀφθονα κονιάματα παρατηρήθησαν ἔξω τοῦ διαδρόμου XXXVIII καὶ τῆς αἰθούσης XXXIX. Μεταξὺ τῶν κονιαμάτων τούτων, πρὸς τὴν ἔξωδον τοῦ διαδρόμου, ἀνεγνωρίσθησαν τμήματα μεγάλου ζεύγους ἱερῶν κεράτων ἐκ κονιάματος, ἴσως ἀρχικῶς τοποθετημένου ἄνωθι τῆς εἰσόδου ταύτης. Ἐν σκέλος τούτου διετηρεῖτο δλόκληρον. Πολλὰ τεμάχια κεκαυμένων ξύλων ἀπεκαλύφθησαν κυρίως εἰς τὸ πρὸ τῶν θυρῶν τῆς δυτικῆς πτέρυγος καὶ τῆς ΒΑ. στοᾶς τμήμα. Τὸ δάπεδον τῆς αὐλῆς ἀνευρέθη βαθύτερον, ἀπὸ ὅτι εἶχεν ἀρχικῶς ὑποτεθῆ, ἀπετελεῖτο δὲ ἔξ ἐίδους πηλασβέστου, διασωζόμενον καλύτερον κατὰ τὸ ΒΔ. καὶ τὸ πρὸ τῆς ΝΑ. προσόψεως τμήμα. Ἐκαλύπτετο ἔξ ὀλοκλήρου ὑπὸ λεπτοῦ σχετικῶς στρώματος, μέλανος ἐκ τοῦ πυρός. Εἰς τὸ στρώμα τοῦτο ἀνευρέθη εἰς μικρὰν ἀπόστασιν ἀπὸ τῆς εἰσόδου τῆς ΒΑ. στοᾶς μέγα χαλκοῦν ἀτοπτρον διαμ. 0.23 μ., διασῶζον τὰς δύο ὁπὰς τῆς λαβῆς καὶ ἵχνη ξύλου (πίν. 236α). Εἶναι ἐν τῶν μεγαλυτέρων εἰς τὸν κρητομυκηναϊκὸν κύκλον. Πολὺ πλησίον τοῦ κατωφλίου περισυνελέγη ἐκ τοῦ κεκαυμένου στρώματος χρυσοῦς κρικός ἐκ παχέος σύρματος τετραγώνου τομῆς, συστραφέντος εἰς κύκλον, διαμ. 0.03 μ. Ἴσως ἀπετέλει ἐξάρτημα καὶ δὲν ἀποκλείεται νὰ διέφυγεν ἀπὸ αἵτομον φεῦγον ἐν σπουδῇ κατὰ τὴν ὥραν τῆς καταστροφῆς. Διάφορα ἄλλα μικρὰ ἀντικείμενα περισυνελέγησαν ἐκ τοῦ κοσκινισθέντος χώματος τῆς αὐλῆς ἢ ἐκ τοῦ δαπέδου: μικκύλον ἄωτον ἀγγεῖδιον, τμήμα χύτρας μὲ διακόσμησιν ἐμπιέστου σχοινίου σπειροειδῶς ἐσωτερικῶς ἐλισσομένου, δισκοειδὲς ὑφαντικὸν βάρος, ἄλλο κυβικὸν μὲ ἀποτύπωμα σφραγίδος, τμήμα βαθμιδωτοῦ βάθρου διπλοῦ πελέκεως, τοῦ ὁποῦ τοῦ ἄνω ἡμισυ ἀνευρέθη εἰς τὸν προθάλαμον τοῦ βοηθητικοῦ δωματίου τοῦ Μαγειρείου L, γλωσσοειδὲς χαλκοῦν μαχαίριον, λεπίδες καὶ τεμάχια ὀψιανοῦ, ἐργαλεῖον ἔξ ὀστοῦ, τεμάχια κονιάματος ἔξ ἀρμῶν διαχώρων, ἐρυθρὰ τὸ χρῶμα, ἴσως προερχόμενα ἐκ τοῦ δαπέδου τῶν αἰθουσῶν κατοικίας τοῦ ἄνω ὁρόφου τῆς Ἀνατολικῆς πτέρυγος κ.ἄ.

Εἰς τὸν Βορειανατολικὸν τομέα ἡ ἔρευνα ἐπροχώρησεν εἰς τὴν περιοχὴν τοῦ Μαγειρείου XXXII καὶ τοῦ συναπτομένου πρὸς τοῦτο βοηθητικοῦ δωματίου L, μετὰ τοῦ προθαλάμου του, ἢ βαθμιδωτῆ πρόσβασις πρὸς τὸ ὁποῖον εἶχεν ἥδη πέρυσιν ἀναφανῆ. Ἀπεδείχθη ὅτι ἡ ἀνακαλυφθεῖσα κατὰ τὴν ἀνατολικὴν γωνίαν ἐστία μὲ τὴν χύτραν εἰς τὴν θέσιν τῆς δὲν ἦτο ἀκριβῶς κατὰ τὸ ἄκρον τοῦ εὐρυχώρου δωματίου. Ὁ ΝΑ. τοῖχος ἐπέκεινα τοῦ κατωφλίου ὀπισθοχώρει ὀλίγον, ἵνα δημιουργήσῃ πρόσβασιν εἰς στενὴν ἄνοδον, προφανῶς διὰ μικρᾶς ξυλίνης κλιμακίδος καμπτομένης πρὸς τὰ ΝΑ. τοῦ δωματίου L. Ὁ ἰσοπεδωθείς κατὰ βαθμίδας κατὰ τὴν πρόσβασιν βράχος καὶ τὸ ἡμιτοίχιον κατ' ἐπέκτασιν τοῦ ΝΑ. τοίχου ἐδημιουργοῦν τὴν

κατάλληλον βάσιν καὶ στήριξιν. Λόγω τοῦ μεγάλου ἀριθμοῦ τῶν διαλυθεισῶν πυρικαύστων πλίνθων τῶν ἀποτελούντων τὸ κύριον μέρος τοῦ ΝΑ. τοῖχου, ἄνω τῆς λιθίνης κρηπίδος ὑπῆρξε δύσκολος ἡ διευκρίνησις τοῦ τμήματος τούτου. ΒΑ. τοῦ ἰσχυροῦ ΒΑ. τοῖχου τοῦ Μαγειρείου, ὅστις εἶχε χρησιμοποιηθῇ καὶ ὥς τοῖχος ἀντιστηρίξεως τοῦ ὑψηλοτέρου ἀνδῆρου, ἀνεφάνη μικρὸν διαμέρισμα ἄνευ εἰσόδου καὶ τοῖχος εἰσχωρῶν εἰς τὴν ὑψηλοτέραν ἐπίχωσιν. Τὸ τμήμα τοῦτο δὲν κατέστη δυνατόν νὰ ἐρευνηθῇ πληρέστερον· εἰς τὴν ἐπίχωσίν του ὅμως ἀνευρέθησαν μικρά τινα ἀντικείμενα, ὡς τεμάχια ὀψιανοῦ καὶ μολύβδινον ραβδίον. Ὅριον πρὸς τὰ ΒΔ. ἀνεφάνη λίαν ἰσχυρὸς τοῖχος ἐκ μεγάλων πελεκητῶν λίθων, εἰσχωρῶν καὶ οὗτος ἐντὸς τῆς βαθείας κατὰ τὸ σημεῖον τοῦτο ἐπιχώσεως.

Ἐξαιρετικὸν ἐνδιαφέρον ἐνεφάνισεν ἡ ἀποκάλυψις τοῦ ἀποκλιθέντος Πλινθίνου δωματίου (L) καὶ τοῦ προθαλάμου του (πίν. 236β καὶ 237α). Ἀπεδείχθη ὅτι ἀμφοτέρω ἦσαν βοηθητικὰ διαμερίσματα τοῦ Μαγειρείου, ἀνευρεθέντα πλήρη μαγειρικῶν σκευῶν καὶ λειψάνων ἀποθηκευμένων ἢ προπαρασκευαζομένων κρεάτων. Τοῦτο δὲ ἐπεβεβαίωσε πλήρως τὴν ἐξ ἀρχῆς γενομένην ὑπόθεσιν ὅτι τὸ μέγα ὑπόστυλον δωμάτιον XXXII ἦτο Μαγειρεῖον τῶν Ἀνακτόρων. Ἡ ὀνομασία Πλινθινὸν δωμάτιον ἐδόθη ὅχι μόνον διότι οἱ τοῖχοί του εἶχον οἰκοδομηθῇ διὰ πλίνθων ἐπὶ λιθίνης κρηπίδος, ἀλλὰ κυρίως διότι ὁλόκληρος πλινθινὸς τοῖχος, συνιστάμενος ἐκ λίαν ἐυμεγέθων πλίνθων, διαστάσεων 0.60×0.40 μ., κατέπεσεν εἰς λοξὴν θέσιν ἐντὸς τοῦ δωματίου καὶ αἱ πλίνθοι του διετῆρησαν τὴν συνοχὴν των, κατὰ τρόπον ὥστε τὸ σύνολον νὰ ἀποτελῇ τὸ μᾶλλον χαρακτηριστικὸν παρὰδειγμα καταπεσόντος πλινθίνου τοῖχου εἰς ὁλόκληρον τὸν κρητομυκηναϊκὸν κύκλον. Ἀπεδείχθη οὕτω ἡ δομικὴ τῶν πλινθίνων τοίχων, οἵτινες ὀκοδομοῦντο διὰ πλίνθων, τῶν ὁποίων τὸ μῆκος κατελάμβανεν ὁλόκληρον τὸ πάχος τοῦ τοῖχου. Κατεβλήθη προσπάθεια νὰ διατηρηθῇ τὸ καλύτερον διασωζόμενον τμήμα τῶν πλίνθων, καίτοι ὑπ' αὐτὰς εὗρισκοντο μαγειρικὰ σκεύη καταπλακωθέντα. Σχέδιον τοῦ ἀρχιτέκτονος Shaw ἀπέδωκε τὴν θέσιν τῶν καταπεσουσῶν πλίνθων καὶ τῶν κατὰ χώραν μαγειρικῶν σκευῶν τόσον τοῦ δωματίου L ὅσον καὶ τοῦ προθαλάμου του. Ὑπὸ τὰς πλίνθους διεκρίνοντο, ἐν μέρει ὑπ' αὐτὰς καταπλακωθέντα, τινὰ τῶν σκευῶν, μάλιστα χύτραι. Εἰς ὑψηλότερον ὅμως στρῶμα, ἴσως προελθόντα ἐκ τοῦ ἄνω ὁρόφου διὰ πτώσεως, βάσις μεγάλου πίθου καὶ ἀμφορεὺς εἰς δύο τμήματα ἀνευρέθησαν κατὰ τὸν ΒΑ. τοῖχον καὶ τὴν ἀνατολικὴν γωνίαν. Τὰ ἐντὸς τοῦ δωματίου L περισυλλεγμένα σκεύη ἦσαν τὰ ἀκόλουθα: Ἀμφορεὺς μὲ ἑλλειπτικὸν στόμιον, σταμνοειδὲς δοχεῖον μὲ τοξωτὰς λαβάς, τέσσαρα πυριατήρια ἐπὶ ὑψηλοῦ κυλινδρικοῦ ποδὸς διαφόρων μεγεθῶν, τὸ ἐν μέγα μὲ σταυροειδὲς διαχώρισμα (πίν. 237β), ἐντὸς τοῦ ὁποίου ἀνευρέθησαν λεπτὰ κεκαυμένα ὀστᾶ ζώου,

σειρὰ ἑπτὰ χυτῶν τριποδικῶν μὲ μικρὰς τοξοειδεῖς λαβὰς καὶ πρόχυσιν διαφόρων μεγεθῶν, τῶν πλείστων φερουσῶν σαφῇ ἵχνη μελάνσεως ἐκ τοῦ πυρός, μία πηλίνη ἐσχάρα ἐπὶ ποδίσκων καὶ τρεῖς μόνωτοι κυαθίσκοι. Τὰ σκεύη ἦσαν τοποθετημένα περὶ τὸν τοῖχον, παρὰ δὲ τὰς χύτρας τοῦ ΒΑ. τοῖχου ἀνευρέθησαν τέσσαρες σιαγόνες ζώων καὶ ἄφθονα ὀστᾶ, ἀποτελοῦντα ὁλόκληρον στῶμα (πίν. 238α), οὕτως ὥστε νὰ παραμένῃ ἀμφίβολον ὅτι τὰ πρὸς ὕπτῃσιν κρέατα περιείχοντο μόνον ἐντὸς τῶν χυτῶν.

Κατὰ τὴν εἴσοδον, καὶ καθ' ὅλον τὸ μῆκος τοῦ ΝΑ. τοῖχου (πίν. 238β), κατὰ τὴν Β. γωνίαν καὶ ἐντὸς σκάμματος διήκοντος καθ' ὅλον τὸ μῆκος τοῦ ΝΑ. τοῖχου ὑπῆρχεν ἄλλη σειρὰ μαγειρικῶν σκευῶν, τῶν ἀκολουθῶν :

Τοῦλάχιστον δώδεκα χύτραι διαφόρων μεγεθῶν, ἀμφορεῦς μὲ ἑλλειπτικὸν στόμιον, σταμνοειδὲς σκεῦος καὶ σκεῦος μὲ ποδίσκους (ἐντὸς τοῦ σκάμματος, τοῦ χρησιμεύσαντος ἴσως ὡς ἐστία, παρὰ τὸ ὅποιον κατὰ τὸν ΝΑ. τοῖχον πρόχειρον ὑψηλὸν θρανίον, ἴσως δι' ἀπόθεσιν σκευῶν, πλάτους 0.30 - 0.40 μ.), λίθινον τριποδικὸν λεκανοειδοῦς μορφῆς ἰγδίων ἐκ τραχύτου λίθου, τμήμα τῆς ἐσχάρας, τῆς ὁποίας ἄλλο τμήμα εὐρέθη εἰς τὸ δωμάτιον L, καὶ μία σειρὰ ἐκ πέντε μικκύλων ἀγγείων, ὡς ἀθυρματικῶν, ἀνευρεθέντων κατὰ τὸ σκάμμα τοῦ ΝΑ. τοῖχου (ἐν ἀμφοροειδές, μία προχοῖσκη, ἐν σταμνοειδές καὶ δύο σκύφοι γεφυρόστομοι). Τέσσαρες στεατίται πρισματικοὶ ἀνευρέθησαν εἰς τὴν αὐτὴν περιοχὴν καὶ κατὰ τὴν εἴσοδον τοῦ Μαγειρείου, ὡς ἐπίσης φλεβωτὸς πυριτικὸς λίθος καὶ τὸ πρόσθιον τμήμα πλαστικοῦ σκεύους, παριστῶντος ἴσως ἀμνόν. Ὁ προθάλαμος εἶχε δάπεδον ἐκ μικρῶν θαλασσίων χαλίκων (βοτσάλων), καλυψάντων τὸν ἰσοπεδωθέντα βράχον. Ὁ ΝΑ. τοῖχος, ὅστις ἀπετέλει τὸ διαχώρισμα πρὸς τὸ κλιμακοστάσιον, ἦτο ἐπίσης ἐκ πλίνθων, μικροτέρων ὅμως διαστάσεων, καὶ εἶχε τρεῖς καθέτους ξυλοδεσιάς. Πλίνθινος ἦτο καὶ ὁ ΝΑ. τοῖχος, ἐπὶ τοῦ ὁποίου ἐστηρίχθησαν αἱ πλάκες τοῦ ἑρεσινώτου τοῦ θρανίου τῆς στοᾶς - ἀναπαυτηρίου XXXIV. Τὸ μεταξὺ τῶν δωματίων L καὶ LI διαχώρισμα ἦτο πολὺ παχύ, ἀποτελεσθὲν ἐκ μεγάλων πλίνθων. Ἀμέσως πρὸς ΒΑ. τοῦ δωματίου L ἀνευρέθη πρόχους καὶ τμήμα λιθίνου ἀγγείου.

Ἀμέσως πρὸς ΝΑ. τῶν βοηθητικῶν διαμερισμάτων τοῦ Μαγειρείου ἀνεκαλύφθησαν δύο στενεπιμήκεις χώροι, διαχωριζόμενοι ὑπὸ ἡμιτοιχείου, μὲ εἴσοδον ἀπ' εὐθείας ἐκ τῆς ΒΑ. Στοᾶς (LII)· ἐντὸς τῶν δωματίων τούτων δὲν ἀνευρέθη διαμεμορφωμένον δάπεδον, ἀλλ' ὁ βράχος ἀνήρχετο βαθμυδὸν ἀπὸ ΝΑ. πρὸς ΒΑ. Εἶναι σαφές ὅτι πρόκειται περὶ τοῦ κλωβοῦ τοῦ κυρίου κλιμακοστασίου, τοῦ φέροντος εἰς τὸν ἄνω ὄροφον τῆς Βορείας πτέρυγος. Ἡ ἄγουσα πρὸς αὐτὸ θύρα ἔχει κατώφλιον καὶ διαμεμορφωμένας παραστάδας, εἰς κυβόλιθον τῆς ὁποίας εἶναι χαρακτὸν τὸ σύμβολον τοῦ διπλοῦ πελέκεως καὶ εἰς τὸ ἀνοιγμα περισυνελέγησάν τινα ὄχι σημαντικὰ ἀγγεῖα.

Πολλὰ ἄωτα κύπελλα ἀνευρέθησαν εἰς τὸ ΒΔ. σκέλος, ὁμοῦ μὲ σκύφον καὶ μέγα πόδα χύτρας, ἔχοντα ράχιν μὲ μίμησιν ἐμπιέστου σχοινίου. Λιθορριπὴ εἶχεν ἔξισώσει τὸ ἐκ βράχου δάπεδον εἰς τὸ ΒΔ. σκέλος. Ἐκεῖ, κατὰ τὸν ΒΔ. τοῖχον, ἀνεκαλύφθη εὐμέγεθες διπλοῦν ἱερὸν κέρας ἐκ πωρολίθου, ἐν μέρει ἑλλιπές, ἀλλὰ διασῶζον τὸ ὕψος του (0.21 μ.) καὶ μῆκος 0.37 μ. (πίν. 239α).

Ἐκ τῆς ΒΑ. Στοᾶς ἦσαν προφανῶς προσιτά, καίτοι ἡ θύρα δὲν διακρίνεται εὐκρινῶς, τὰ παραλλήλως πρὸς τὸ κλιμακοστάσιον κείμενα διαμερίσματα LIII καὶ LIV, διαχωριζόμενα ἀπ' ἀλλήλων δι' ἡμιτοιχείου, ἐκ τῶν ὁποίων τὸ μεγαλύτερον καὶ ἐσώτερον ἔχει πλευρικῶς κατὰ τὸ βάθος του εἶδος μυχοῦ μὲ ἀποδέτην, διαχωριζόμενον ὑπὸ τοιχείου. Πεσσὸς ἐκ τριῶν κυβικῶν πωρολίθων μὲ τοὺς συνήθεις τορμίσκους ἀποτελεῖ τὸ τέγμα τοῦ διαχωριστικοῦ πρὸς τὸν μυχὸν τοίχου, προφανῶς στηριξάς ξυλίνην παραστάδα. Μέγας κυβόλιθος εἶχε καταπέσει ἐκ τῆς Β. γωνίας ἐντὸς τοῦ μυχοῦ, ἀλλ' ὁλόκληρος ὁ ΒΑ. τοῖχος, ἀποτελῶν συνέχειαν τοῦ ΒΑ. τοίχου τοῦ πλινθίνου δωματίου, ἦτο ἐκ πλίνθων. Καὶ εἰς τὸ διαμέρισμα τοῦτο διεκρίνοντο σαφῶς τὰ ἐπ' ἀλλήλα στρώματα τῶν κεκαυμένων πλίνθων πυρροῦ χρώματος καὶ τοῦ μέλανος τοῦ δαπέδου. Τὰ ἀντικείμενα τοῦ δωματίου ἦσαν ὄχι σημαντικά, κωνικά τινα κύπελλα, τεμάχιον ὀψιανοῦ, ἐν ἐκ τῶν μικρῶν πρισματικῶν ἀντικειμένων ἐκ στεατίτου καὶ γλωσσοειδῆ ὕφαντικά βάρη (ἢ βάρη δικτύων (;)), μὲ δύο μικρὰς ὀπὰς καὶ ἐγκοπτὴν κατὰ τὴν εὐθειαν ἀπόληξιν. Τὸ συνεχόμενον μικρότερον διαμέρισμα LIII ἔδωκε περισσότερα σκεύη καὶ ἄλλα ἀντικείμενα, τὰ ὁποῖα ὅμως, φαίνεται, εἶχον καταπέσει ἐκ τοῦ ἄνω ὁρόφου. Μεταξὺ τούτων ἦσαν τινα μεγαλύτερα ἀγγεῖα, ἐν μέρει ἑλλιπῆ, ὥς πρόχους καὶ ἀμφορεὺς, πολλὰ ἄωτα κωνικά κύπελλα, μέγα πύραυλον μὲ μεγάλην τοξοειδῆ λαβήν, ἀνευρεθὲν ἀνάστροφον εἰς τὸ ἀνοιγμα τῆς πρὸς τὴν στοὰν εἰσόδου ὑπὸ στρώμα πλίνθων, ἀμφίκυρτον δισκοειδὲς πῶμα, κυαθίσκος μὲ ἐσωτερικὸν στυλίσκον ἀποκοπέντα κ. ἄ. Ἐπίσης περισυνελέγη τμήμα λιθίνης τρητῆς στάθμης. Προφανῶς ἐκ τραπέζης κεκοιναμένης προσφορῶν προέρχονται μικρὰ τεμάχια ἐπιχρισμάτων, τινὰ περιφερῆ καὶ γωνιακά, εἰς θανμασίαν τεχνικὴν καὶ στίλβοντα, κοσμούμενα μὲ ταινίας καὶ θεούσας σπείρας μὲ ἐρυθρὸν ὀφθαλμόν· τεμάχια τινα φαίνονται νὰ προέρχωνται ἐκ τοιχογραφίας. Ἐντὸς τοῦ αὐτοῦ δωματίου περισυνελέγη ἱκανὸς ἀριθμὸς τεμαχίων κισήρεως, δι' ὧν ἐπληρώθη ὁλόκληρον σακκίδιον, καὶ ἐν τεμάχιον, μεγαλύτερον ἀπὸ τὰ ἄλλα ἀνευρεθέντα, ἐκ χυτῆς μάζης, ἐντὸς τῆς ὁποίας διακρίνεται σπογγώδης ὕλη καὶ θεῖον.

Ἐξ ἀρχῆς εἶχεν ὑποτεθῆ, λόγῳ τῆς προεκτάσεως τοῦ πλακοστρώτου τῆς ΒΑ. Στοᾶς κατὰ τὸ Α. ἄκρον πρὸς τὰ ἔσω, ὅτι θὰ ὑπῆρχεν ἐκεῖθεν δίοδος ἢ ἄνοδος πρὸς τὰ ἐσώτερα διαμερίσματα. Πράγματι ἐβεβαιώθη ὅτι ἐπρόκειτο περὶ διόδου κλίμακος ξυλίνης, ἀνερχομένης πρὸς τὰ ἀνώτερα ΒΑ.

κατ' ἀνδρὰ διατεταγμένα διαμερίσματα τοῦ Ἀνακτόρου. Καὶ λείψανα μὲν τῆς κλίμακος ταύτης ἐλάχιστα ἀνεφάνησαν, ὅμως ὁ βράχος καὶ ἐνταῦθα ἀνήρχετο ἐπικλινῶς μέχρι φράγματος τοιχείου κατὰ τὸ ΒΑ. ἄκρον, προοριζομένου διὰ τὴν ὑποστήριξιν κλίμακος. Ὁ χώρος τῆς sottoscala (LV) εἶχε χρησιμοποιηθῇ διὰ τὴν ἀπόθεσιν παμπληθῶν σκευῶν κοινῆς χρήσεως, μάλιστα κυπέλλων καὶ κυάθων καὶ μεγαλυτέρων πηλίνων μαγειρικῶν σκευῶν (πίν. 240α καὶ β). Ὑπολογίζεται ὅτι τὰ περισυλλεγένητα εἰς τὸν χώρον τοῦτον ἀγγεῖα δὲν ἦσαν ὀλιγώτερα τῶν τριακοσίων. Ἐκαθαρίσθησαν κατὰ χώραν, ἐφωτογραφήθησαν καὶ ἐσχεδιάσθησαν πρὶν ἢ περισυλλεγοῦν. Πλὴν τῶν παμπληθῶν κυπέλλων, κατὰ τὸ πλεῖστον ἀώτων, καὶ κυάθων, τὰ ὅποια ἀπετέλουν παχὺ στρῶμα, περισυνελέγησαν τὰ ἀκόλουθα μεγαλύτερα πηλῖνα σκεύη κατὰ κατηγορίας : περὶ τὰς 10 πρόχοι, 3 ἢ 4 ἀμφορεῖς μὲ ἐλλειπτικὸν στόμιον, ἀγγεῖον ἴσως τοῦ τύπου τῶν σταμνοειδῶν, περὶ τὰς 10 τριποδικαὶ χύτραι, τέσσαρα πυριατήρια, τῶν ὁποίων ἐν μὲ διαχώρισμα ἐκ διασταυρουμένων ραβδίων, δύο δισκοειδῆ καλύμματα, λοπάδιὰ τινα καὶ πέντε κύαθοι τοῦ εὐρέος τύπου. Περισυνελέγη ἐπίσης μικρὸν τεμάχιον λιθίνου ἀγγείου. Εἶναι δύσκολον νὰ ἐρμηνευθῇ διατὶ ἀκριβῶς κατὰ τὴν εἴσοδον καὶ κατὰ τὴν ΝΑ. πλευρὰν κατεσκευάσθη διὰ πλακῶν εἶδος ὀρθογωνίου ἐστίας, ἐχούσης δάπεδον ὑψηλότερον κατὰ 0.40 μ. τοῦ πλακωστρώτου τῆς στοᾶς, ἀφοῦ προηγουμένης ἐκλείσθη μία θύρα ἐπικοινωνίας πρὸς τὸ ἀμέσως πρὸς ΒΑ. συνεχόμενον δωμάτιον LVII (πίν. 240α). Ἴσως ἐχρειάσθη ὡς πρόχειρος ἐστία, ἴσως ἐξυπηρετήσεν ἄλλον λόγον. Τὸ στρῶμα τέφρας ἐντὸς τῆς ἐστίας εἶχε πάχος 0.10 μ. Ἡ κατασκευὴ ὅμως ταύτης θὰ παρημποδίζεν ὅπωςδήποτε τὴν ἐλευθέραν διὰ τῆς κλίμακος ἐπικοινωνίαν. Καὶ εἰς τὸν χώρον τῆς ἐστίας κατέπεσον ἐκ τοῦ ἄνω ὁρόφου τμήματα τοῦ στιλποῦ διακοσμῆτου κονιάματος ἐκ βωμοῦ μὲ ἐρυθρὰν καὶ κιτρίνην ταινίαν, ὥς καὶ τεμάχιον ἐπιχρίσματος ἰόχρουν· ἐπίσης περισυνελέγησαν καὶ ἐνταῦθα τεμάχια κισήρεως.

Εἰς τὸν Νοτιανατολικὸν τομέα τὸ κατὰ τὸ προηγούμενον ἔτος ἀποκαλυφθὲν συγκρότημα δωματίων διεσαφῆθη πληρέστερον (πίν. 239β), καίτοι δὲν κατέστη δυνατὴ ἡ πλήρης ἐξερεύνησις, λόγῳ τοῦ μεγάλου πλήθους τῶν ἀνευρεθέντων σκευῶν, τῶν πληρούντων πολλὰ δωμάτια τοῦ χώρου. Πάντως παρηκολουθήθησαν οἱ περιμετρικοὶ τοῖχοι πρὸς τὰ ΒΑ. καὶ τὰ ΝΔ., οἵτινες ἐμφανίζουν περιέρχον ἀπόκλινιν προσανατολισμοῦ, προφανῶς προσαρμολόμενοι πρὸς τὴν λοξὴν διάβασιν XLIX τὴν ὀδηγοῦσαν εἰς τὴν Κεντρικὴν αὐλήν. Κατὰ τὴν διάβασιν ταύτην εἶχε καταπέσει ἱκανὸς ἀριθμὸς μεγάλων πελεκητῶν παρολίθων ἐκ τῆς προσόψεως τοῦ δωματίου XLVI καὶ τῆς Β. γωνίας τοῦ XLVII· μεταξὺ τούτων εἰς τῶν μεγαλυτέρων ἐμφανίζει ὀδόντωσιν, ὥς νὰ ἦτο βάσις παραστάδος. Ἄλλος εἶναι λίαν ἐπιμήκης. Ἀκριβῶς κατὰ τὴν προέχουσαν γωνίαν εἶχον καταπέσει, ἴσως ἐκ τοῦ ἄνω ὁρόφου, πηλῖνά τινα

σκεύη καὶ τμήματα ἀγγείων, μεταξὺ τῶν ὁποίων τμήμα ἐκ τοῦ χείλους εὐρέως καδοειδοῦς σκεύους μὲ πλαστικὴν κατὰ δακτυλίους διαμόρφωσιν, τοῦ ὁποίου ἄλλα τμήματα ἀνευρέθησαν κατὰ τὴν Β. γωνίαν τοῦ δωματίου XLVII. Εἰς ὄχτος κάτω τοῦ διαμερίσματος XLVIIa ἐξέρχεται κατευθυνόμενος ἐπέκεινα τοῦ λοξοῦ τοίχου (περιβόλου) καὶ συναντᾷ ἄλλην διακλάδωσιν ὄχτου διερχομένην ὑπὸ τὸν ΝΔ. τοῖχον τῆς Αἰθούσης τῶν Συμποσίων. Κατὰ τὴν διάβασιν ἠρευνήθη μία γωνία παλαιότερου τοίχου (MMIII;) ὑπὸ τὸ ἐπίπεδον τοῦ δαπέδου.

Εἰς τὸ δωμάτιον XLII ἀνευρέθησαν, ὥς προεβλέπετο, καὶ ἄλλα σκεύη πλὴν τῶν δέκα καδοειδῶν καὶ τοῦ χαλκοῦ τρίποδος, τῶν ἀνευρεθέντων εἰς τὸ ΒΑ. τμήμα αὐτοῦ κατὰ τὸ προηγούμενον ἔτος. Καὶ τὰ νέα ἀποκαλυφθέντα, κυρίως κατὰ μῆκος τοῦ ΒΔ. τοίχου, εἶχον τὸν αὐτὸν χαρακτῆρα ἀγγείων οἰκιακῆς χρήσεως, κατὰ τὸ πλεῖστον καδοειδῶν ἢ σταμνοειδῶν (πίν. 241). Τινὰ εἶχον καταπλακωθῇ ἐκ καταπεσόντων πελεκητῶν λίθων. Τὰ σκεύη ἦσαν τὰ ἀκόλουθα: ἕξ εὐρύστομα κατὰ τὸ πλεῖστον σταμνοειδῇ μὲ τοξοειδεῖς λαβὰς, τὸ ἐν μὲ προχοὴν μὲ ἀκίδας, εἰς ἐν τῶν ὁποίων ἀνευρέθη μεγάλη σιαγὼν ζώου, δύο καδοειδῇ μὲ κυλινδρικὸν σῶμα, τέσσαρα καλύμματα μὲ τοξοειδεῖς λαβὰς (ἐν μὲ 5) ἐπίπεδα ἢ μὲ περιχείλωμα, τὰ δύο ἀνευρεθέντα ἐντὸς ἀγγείων, ἐν βαθὺ καδοειδὲς ἑλλειπτικοῦ σχήματος μὲ πρόχυσιν, κυάθιον καὶ κωνικὸν κύπελλον, τρία πυριατήρια, τῶν ὁποίων τὰ δύο μὲ τρητὸν κυλινδρικὸν πόδα, πῶμα χύτρας μὲ διάφραγμα ἡμισφαιρικὸν ἄνω καὶ τρητὸν κάτω, εἷς μέγας ἀμφορεὺς μὲ ἑλλειπτικὸν στόμιον, δύο χυτροειδῇ ἀγγεῖα καὶ ἐν λίαν ἄβαθές λεκανίδιον. Ἐπίσης περισυνελέγησαν πυρὴν ὀπιανοῦ, τεμάχιον κισήρεως καὶ θαλασσία ἀχιβάς. Ἐπὶ τοῦ δαπέδου ἕξ ὀστρακασβέστου περισυνελέγησαν χαλκᾶ τινα ἐλάσματα, ἴσως τοῦ τρίποδος. Εἰς βάθυσμα ἐκ καθιζήσεως τῆς Α. γωνίας εὐρέθη τὸ κάτω μέρος ἀγγείου περισυλλεγέντος τὸ παρελθὸν ἔτος. Προσδιορίσθη ἡ ἀκριβὴς θέσις τῆς εἰσόδου ἐκ τῆς Κεντρικῆς αἰθλῆς. Τὸ ἀμέσως πρὸς ΝΔ. δωμάτιον XLIII ἐπεκοινώνει, φαίνεται, ἀρχικῶς διὰ δύο θυρῶν μετὰ τοῦ δωματίου XLII, τῶν ὁποίων ἡ μία ἐκλείσθη, ὅταν κατὰ μῆκος τοῦ τοίχου κατεσκευάσθη θρανίον κεκονιαμένον· διακρίνεται ὅμως ἡ παρὶν παραστάς τῆς κλεισθείσης θύρας. Θρανίον εἶχε κατασκευασθῇ καὶ κατὰ τὴν Νοτίαν γωνίαν κατὰ τὸν ΝΔ. τοῖχον, ὁμοίως ἐπίχριστον καὶ καλῶς διατηρούμενον, εἰς μῆκος 1.20 μ. μὲ πλάτος 0.42 μ. Ἐπὶ τοῦ θρανίου τούτου καὶ κατὰ τὴν γωνίαν ἀνευρέθη μικρὸς χαλκοῦς τρίπους μὲ λεπτοὺς πόδας καὶ δύο τοξοειδεῖς ὀριζοντίους λαβὰς, συντεθλιμμένος πῶς. Τὸ δωμάτιον ἐπεκοινώνει διὰ θύρας καὶ μὲ τὸν κύριον διάδρομον εἰσόδου, εἶχε δὲ κατὰ τὸ μέσον κίονα, τοῦ ὁποίου ἐσώθη ἡ κυλινδρική μικρὰ βάσις (διαμ. 0.42 μ.). Τὸ δάπεδον ἦτο καὶ ἐνταῦθα ἐκ χαλκασβέστου, καλῶς διατηρούμενον. Καθ’

ὄλην τὴν ἔκτασιν τοῦ δωματίου, ἰδίᾳ ὅμως κατὰ τὸ κέντρον, ἡπλοῦτο τὸ κεκαυμένον στρώμα, πάχους 0.10 - 0.15 μ. Καὶ ἐνταῦθα διεκρίνεται ἡ διαδοχὴ τῶν στρωμάτων, τεφροῦ, πυρροῦ καὶ μέλανος. Περί τὴν βᾶσιν περι-συνελέγησαν πολλὰ περικεκομμένα εἰς διάφορα σχήματα ἐλάσματα, τὰ ὅποια ἀρχικῶς εἶχον νομισθῇ ὅτι προέρχονται ἐκ διπλῶν περιτέχνων χαλκῶν πελέ-κεων. Τεμάχια χαλκῶν πελέκεων ὑπῆρχον πάντως μεταξὺ τῶν ἐλασμάτων. Καὶ ἄλλα μικρὰ ἀντικείμενα περισυνελέγησαν καθ' ὅλην τὴν ἔκτασιν τοῦ στρώματος δαπέδου: ὥς τμήμα ἐξαρτήματος ἐξ ὀρείας κρυστάλλου, ἴσως εἰς σχῆμα ναντίλου, χαλκῇ περόνῃ ἢ ὀπύς, πῆλινον ἀντικείμενον ὥς ἄκρος πούς, ἄλλο ὅμοιον ἐκ φαγεντιανῆς, μικρὸς δίμυξος ἐκ στεατίτου λύχνος μὲ βοστρυχοειδεῖς σπείρας ὥς διακόσμησιν, ἀτυχῶς σεσαθρωμένος, κορμὸς εἰδω-λίου τοῦ τύπου τῶν γυναικείων τοῦ Πεισοφᾶ μὲ περιλαΐμιον τύπου Μεδί-κων, τοῦ ὁποίου ἡ παρουσία εἰς τὸ στρώμα εἰς τὸ ὁποῖον ἀνευρέθη παραμένει δυσεξηγήτος, τεμάχιον ὀψιανοῦ, πολυάριθμα ὄστρακα καὶ τμήματα ἀγγείων, πλακίδιον ἐφυσωμένον κ.ἄ. Τεμάχια παχέα δαπέδου ἐξ ὄστρακαςβέστου εἶχον πέσει ἐκ τοῦ ἄνω ὁρόφου. Τὸ ἐκ χαλिकासβέστου δάπεδον κατὰ τὸν ΝΑ. τοῖ-χον τερματίζεται εἰς εὐθείαν γραμμὴν, εἰς ὃ σημεῖον ἀπεσπᾶσθη ἐξαφανι-σθεῖσα ἡ ἐσωτερικὴ σειρὰ τῶν λίθων τοῦ τοίχου.

Τὸ ἐσωτερικὸν τοῦ ἀμέσως πρὸς τὰ ΝΑ. δωματίου δὲν ἡρευνήθη εἰσέτι καὶ ἡ ἀνασκαφικὴ ἔρευνα δὲν ἐπροχώρησε πρὸς τὰ ΝΑ. (γωνιακὸν διάδρο-μον XLV). Ἡρευνήθη ἀντιθέτως τὸ πρόσθιον πρὸς τὴν αὐτὴν τμήμα τοῦ δωματίου XLVI, τὸ ἔχον δύο προσβάσεις μὲ ὥραϊα μονόλιθα κατώφλια ἐκ τῆς Κεντρικῆς αὐλῆς καὶ τῆς διαβάσεως XLIX. Ὁ χώρος τοῦ δωματίου XLVI διαχωρίζεται διὰ διαφράγματος ἐκ λίθων καὶ πλίνθων, καταλήγοντος εἰς τε-τραγωνικὸν κυβόλιθον, βᾶσιν ξυλίνης παραστάδος, κατὰ μῆκος εἰς δύο στενε-πιμήκη διαμερίσματα, τὰ α καὶ β. Τὸ α, ἴσως διαχωριζόμενον εἰς δύο τμή-ματα διὰ θύρας, κατὰ τὸ σημεῖον εἰς ὃ προεξέχει λίθος, ἴσως ἐχρησίμευσεν εἰς διαφύλαξιν φθαρτῶν ἀντικειμένων, διότι οὐδὲν ἐντὸς αὐτοῦ ἀνευρέθη, πλὴν ποδὸς ἐπιχρίστου βωμοῦ καὶ ἐρυθρὰ τινα ἢ κυανὰ ἐπιχρίσματα, ἴσως προερχόμενα ἐκ τοῦ ἄνω ὁρόφου. Δὲν ἀποκλείεται νὰ ἦτο sottoscala. Τὸ β εἶναι στενὸς διαδρομίσκος φέρων πρὸς τὰ ἐσώτερα διαμερίσματα XLIII καὶ XLVII (πίν. 242α)· ἦτο ἐπιμελῶς ἐπενδεδυμένος διὰ κονιαμάτων, δια-τηρουμένων μέχρις ὕψους ἑνὸς περίπου μέτρου, τοῦ ἀνωτέρου τμήματος τῶν ἐκ πλίνθου διαχωρισμάτων ἀποτμηθέντος κατὰ τὴν καλλιέργειαν. Διεκρίνοντο τοιχογραφικαὶ διακοσμήσεις, κυρίως λεπτῶν κλάδων μὲ φύλλα· ἀμυδρῶς διε-κρίνεται τὸ κάτω μέρος ἴσως γυναικείας μορφῆς, ἀλλὰ τοῦτο θὰ ἡδύνατο νὰ βεβαιωθῇ μόνον μετὰ ἐπιμελῆ καθαρισμόν. Ὁρισμένα τεμάχια τῶν κατὰ χώ-ραν τοιχογραφιῶν κατέστη ἀναπόφευκτον νὰ ἀποσπασθοῦν, ἵνα διασωθοῦν, μετὰ ἐπιμελῆ προπαρασκευήν. Εἰς ἓν σημεῖον ἄλλο στρώμα τοιχογραφημέ-

νου ἐπιχρίσματος εἶχεν ἐπικαθήσει τοῦ πρώτου. Ἡ κρηπίς τῶν διαχωρισμάτων ἦτο λιθίνη. Ἀλλὰ τεμάχια ἐπιχρισμάτων εἶχον καταπέσει ἐντὸς τοῦ διαδρομίσκου, μεταξὺ τούτων ἓν μὲ λευκάζουσαν σπεῖραν ἐπὶ ἐρυθροῦ βάθους. Πολλὰ παχέα τεμάχια ἐκ χαλिकासβέστου ἔπεσον ἐκ τοῦ δαπέδου τοῦ ἄνω ὁρόφου. Πλὴν τεμαχίων τινῶν ὀψιανοῦ καὶ στεατίτου καὶ ἑνὸς πεταλοσχήμου ὕφαντικοῦ βάρους μὲ τρεῖς ὁπὰς καὶ ἐγκοπὴν κατὰ τὸ εὐθὺ ἄκρον (ἢ βαρίδιον δικτύων;) οὐδὲν ἕτερον εὗρέθη εἰς τὸν διαδρομίσκον. Εἰς τὸν διαδρομίσκον ὅμως τῆς ἄλλης εἰσόδου, ὅπου δύο παράλληλοι ἄρμοι κονιάματος παρὰ τὸν πεσσὸν ἐκ πωρολίθου ἴσως μαρτυροῦν ὑπαρξιν θύρας, περισυνελέγησαν ἄωτα κωνικά κύπελλα καὶ σφαιρικὸν ἀγγεῖον. Τῆς θύρας πρὸς τὸ δωμάτιον XLIII διεσώζοντο ἐν μέρει αἱ παραστάδες μὲ τὰ κοιλώματα διὰ τὴν ὑποδοχὴν τῶν ξυλίνων θυρωμάτων. Καὶ κατὰ τὸν χῶρον τοῦτον περισυνελέγησαν ἐκ τοῦ κεκαυμένου στρώματος τοῦ δαπέδου τρία τεμάχια ὀψιανοῦ λίθου καὶ ἓν πυρίτου.

Τὸ μεγαλύτερον μέρος τοῦ χώρου XLVII - XLVIII δὲν ἀνεσκάφη καὶ δὲν εἶναι γνωστὸν ἂν ὑποδιαίρηται εἰς δύο ἢ καὶ τρία δωμάτια. Τὸ παρὰ τὸ ΒΑ. διαχώρισμα ὅμως τμημά του ἠρευνήθη καὶ ἀπεδείχθη ἐκ τῶν κατὰ χώραν ἀνευρεθέντων πολυαρίθμων σκευῶν, ὅτι ὑπῆρχεν ἐκεῖ σημαντικὴ ἀποθήκη (πίν. 242β). Τὰ ἀγγεῖα τοῦ ἀνωτέρου στρώματος, ἀμέσως ὑπὸ τὴν καλλιεργηθεῖσαν γῆν, περιεῖχον πολλὰ λεπτότερα ἀγγεῖα, τῶν ὁποίων τινὰ εἶχον ὥραϊαν διακόσμησιν. Ὁ διασκορπισμὸς τούτων καὶ ἡ συνανάμιξις μὲ στῶμα πλίνθων ἀπεδείκνυνεν ὅτι τὰ λεπτότερα ταῦτα σκευὴ εἶχον πέσει ἐκ τοῦ ἄνω ὁρόφου. Ἦσαν κυρίως τοῦ τύπου τῶν γεφυροστόμων σκύφων καὶ προχοϊσκῶν μὲ διακόσμησιν συνεχομένων σπειρῶν, κυματιστῆς γραμμῆς μὲ κοκκίδας εἰς τὰς περιελίξεις, κυάθια καὶ κύπελλα, ἀγγεῖα μὲ ἐσωτερικὸν ἥθμὸν καὶ κωνικὸν πόδα, χαλκῇ φιάλῃ κ.ἄ. Τὰ εἰς τὴν θέσιν των ἀγγεῖα τοῦωματίου ἀπετέλουν πυκνὸν στῶμα καὶ πολλὰ ἦσαν ἐπάλληλα, καταλαμβάνοντα ἰδίως τὸν περὶ τὴν προέχουσαν ἐσωτερικῶς Β. γωνίαν χῶρον. Μεταξὺ τούτων ἦσαν δύο εὐμεγέθεις πίθοι (Α καὶ Β), ὁ εἰς μὲ ἐμπέστον διακόσμησιν διπλῶν σχοινίων καὶ μὲ διπλὴν σειρὰν λαβῶν, ὁ ἄλλος, μικρότερος, μὲ 4 λαβὰς καὶ δύο μεμονωμένας ἐμπέστους ταινίας. Τὰ λοιπὰ περισυλλεγένητα σκευὴ ἦσαν μέσου καὶ μικροῦ μεγέθους, ἀνήκοντα εἰς τὰς ἀκολουθοῦσας κατηγορίας: ἄνω μέρος τοῦ εὐρέος καδοειδοῦς ἢ λεκανοειδοῦς σκεύους μὲ τὴν πλαστικὴν κατὰ δακτυλίους διαμόρφωσιν χείλους, ὅκτῳ τοῦλάχιστον πυριατήρια ἢ πύραυνα, τὰ πλεῖστα μὲ τρητὸν πόδα, ἓν μὲ διάφραγμα ἐκ διασταυρουμένων ραβδίων, ὅκτῳ πώματα χύτρας μὲ τρητὸν διάφραγμα ἄνω θολούμενον, διαφόρων μεγεθῶν, τέσσαρες ἀμφορεῖς μὲ ἑλλειπτικὸν στόμιον, ἀγγεῖον σφαιρικὸν πεπιεσμένον μὲ τοξοειδεῖς λαβὰς, ἀγγεῖον μὲ ἐκκλῖνον πρὸς τὰ ἔξω περιχεῖλωμα, ἕξ σταμνοειδῆ εὐμεγέθη ἀγγεῖα μὲ

τοξοειδεῖς λαβάς εὐρύστομα, τῶν ὁποίων ἐν διακοσμεῖται μὲ σταυροὺς ἐξ ἀναγλύφων ἐμπιέστων ταινιῶν, τῶν ὁποίων εἰς ἔχει τοὺς δύο βραχίονας καμπτομένους κατ' ὄρθην γωνίαν, δύο κωνοειδῆ ἀγγεῖα, τὸ ἐν μὲ περιθεοῦσας ταινίας, τρεῖς ἢ τέσσαρες πρόχοι, λεκανοειδὲς σκεῦος, τρεῖς ἢ τέσσαρες χύτραι, ἄνωτά τινα κύπελλα κ.ἄ. Ὑφαντικὸν τραπεζοειδοῦς σχήματος βάρος, τεμάχιον ἀναγλύφου πλακιδίου ἐκ φαγεντιανῆς καὶ τεμάχιον στεατίτου ἦσαν τὰ λοιπὰ πλὴν τῶν ἀγγείων εὐρήματα ἐκ τοῦ χώρου τούτου.

Ἄδελον παραμένει πόσον ἐκτείνεται πρὸς τὰ ΝΔ. ὁ Νοτιοδυτικὸς τομεὺς τοῦ Ἀνακτόρου. Τὸ συγκρότημα τῶν δωματίων XXXIX - XLI τῆς Νοτίας περιοχῆς τοῦ κτιστοῦ φρέατος κατὰ τὴν νοτίαν γωνίαν τῆς Κεντρικῆς αὐλῆς δὲν κατωρθώθη νὰ διευκρινηθῇ πλήρως, καίτοι ἐγένετο σαφῆς ὁ ΝΔ. τοίχος τοῦ δωματίου τοῦ φρέατος, ἀποδειχθέντος ὅτι δὲν ὑπῆρχεν ἐκεῖθεν εἴσοδος, καὶ διεπιστώθη ὅτι τὸ δωμάτιον XI, μὲ τὸ γωνιακὸν ἄνευ βαθείας θεμελιώσεως διαχωρίσμα ἦτο τοῦ αὐτοῦ τύπου μὲ τὰ δύο ἄλλα ἀποκαλυφθέντα ἀποχωρητήρια· ὁ ὀχετός του εἶχε διέξοδον ὑπὸ τὸν ΝΑ. τοῖχον, διαμορφωμένου, ὥς φαίνεται, ἐξωτερικοῦ βόθρου· μία διακλάδωσις τοῦ ὀχετοῦ ἀπωχέτευε τὸ πλεονάζον λόγῳ ὑπερεκχειλίσεως ὕδωρ τοῦ φρέατος. Ἡ ἔρευνα εἰς τὸ δωμάτιον XXXIX δὲν συνεπληρώθη. Ἀνευρέθησαν πολλὰ ἐπιχρίσματα ἡμικατεστραμμένα, πεσόντα πιθανῶς ἐκ τοῦ ἄνω ὀρόφου.

Τοῦ μεταγενεστέρου τῆς ἐποχῆς τοῦ Ἀνακτόρου ὀχετοῦ, ἀποτελεσθέντος ἐκ πλακοειδῶν λίθων τόσον κατὰ τὰ πλευρικὰ αὐτοῦ τοιχώματα ὅσον καὶ κατὰ τὸν πυθμένα καὶ τὰ καλύμματα του, τοῦ ὁποίου τμῆμα εἶχε παρακολουθηθῇ κατὰ τὸ παρελθὼν ἔτος διερχόμενον ἐγκαρσίως εἰς ὑψηλότερον στρώμα μέσῳ τῶν διαμερισμάτων XXXIX - XLI, παρακολουθήθη τὸ κατὰ μῆκος τῆς προσόψεως τῶν αἰθουσῶν XXXVI - XXXVII καὶ ἐνιαχοῦ διὰ μέσον τοῦ στυλοβάτου διερχόμενον τμῆμα· ἡ κατασκευὴ τούτου μεγάλως ἔβλαψε τοὺς λίθους τῆς κρηπίδος, τῆς ὁποίας μέγα μέρος διεσπάρθη, ἵνα χρησιμοποιηθοῦν οἱ πλακοειδεῖς λίθοι διὰ τὸν ὀχετόν. Μετὰ ἀποτύπωσιν καὶ φωτογράφησιν διελύθη οὗτος ἵνα οἱ λίθοι του κατὰ τὸ δυνατόν ἐπαναποθετηθοῦν εἰς τὰ σημεῖα ἐξ ὧν ἐλήφθησαν.

Ὡς ἤδη παρατηρήθη κατὰ τὸ παρελθὼν ἔτος, ὁ τομεὺς τῶν μεγάλων αἰθουσῶν τῆς ΝΑ. πτέρυγος (πίν. 243α) ὑπέστη σημαντικὴν καταστροφὴν ἐκ τοῦ γεγονότος ὅτι τὸ ἐπίπεδον καλλιεργείας ἦτο ἐκεῖ χαμηλόν, οὕτως ὥστε κατ' αὐτὴν νὰ βλάπτωνται εἰς βάθος ὅχι μόνον οἱ τοῖχοι τῶν δωματίων, ἀλλὰ καὶ αὐτὰ τὰ δάπεδα. Ἡ μὲ μεγάλην ὁμως ἐπιμέλειαν διεξαχθεῖσα ἔρευνα κατώρθωσε νὰ διαλευκάνη κατὰ μέγα μέρος τὸ σχέδιον τῶν διαμερισμάτων τοῦ τομέως τούτου, τὰ ὁποῖα ἀπεδείχθησαν ὅτι ὄντως ἦσαν τὰ βασιλικά διαμερίσματα κατοικίας, καὶ νὰ περισώσῃ πάντα τὰ εἰσέτι ὑφιστάμενα ἀρχιτεκτονικὰ στοιχεῖα, κρηπίδας, βάσεις παραστάδων, δάπεδα, λείψανα

κεκονιαμένων ἀρμῶν δαπέδων κλπ. Ἡ κρηπίς τῆς πρὸς τὴν Κεντρικὴν αὐλὴν προσόψεως ἡρευνήθη νῦν ἐπιμελέστερον καὶ ἀπεδείχθη τελικῶς ὅτι συνέκειτο ἐκ δύο τμημάτων, ἀντιστοιχούντων πρὸς τὴν ἐσωτερικὴν διαίρεσιν δύο συνεχομένων αἰθουσῶν, τῶν XXXVI καὶ XXXVII. Τὸ πρῶτον τμήμα, σχηματίζον ὀρθὴν γωνίαν μὲ τὴν κρηπίδα τῆς ΒΑ. στοᾶς, ἀπετέλει δίβαθμος πρόσβασις μεταξὺ δύο τετραγωνικῶν πεσσῶν καὶ μεταξὺ κιονωτοῦ ἀνοιγματος πολὺ εὐρύτερου, ἐπίσης μεταξὺ δύο πεσσῶν. Παρὰ τὰς ἐπελθούσας εἰς τὸ τμήμα τοῦτο ζημίας διεπιστώθη ἀκριβῶς ἡ ὅλη διάταξις καὶ ἐβεβαιώθη ὅτι τὸ μεταξὺ τῶν πεσσῶν διάστημα εἶχεν ἓνα μόνον καὶ ὄχι δύο, ὥς ἀρχικῶς ἐνομίσθη, κίονας. Αἱ βάσεις τῶν τετραγωνικῶν στύλων ἐκ μέλανος τιτανολίθου ἀπεκαλύφθησαν καὶ ἐδείχθη ὅτι εἶχον κοπῇ διὰ πρίονος, ὑποστᾶσαι τελικὴν ἐπεξεργασίαν μόνον ὥς πρὸς τὸ ἐξέχον τοῦ δαπέδου τμήμα τῶν. Διάφορος ἦτο ἡ σύνθεσις τῆς κρηπίδος κατὰ τὸ δεύτερον πρὸς τὰ ΝΑ. τμήμα τῆς : ἐσχηματίζετο σχετικῶς ὑψηλὴ ἄνω τοῦ ἐπιπέδου τῆς αὐλῆς, ἄνευ προσβάσεως διὰ βαθμίδων καὶ κεντρικὴ βάσις πεσσοῦ ἀπεδείκνυνεν ὅτι ἐσχηματίζοντο εἰς τὸ τμήμα τοῦτο τῆς προσόψεως δύο εὐρέα ἀνοίγματα.

Ὅπως ἰδιόρρυθμος ἀπεδείχθη ἡ ἐσωτερικὴ διάταξις ὁ χώρος δὲν ἀπετέλεσεν, ὥς ἀρχικῶς ἐπιστεύθη, μίαν καὶ μόνην αἶθουσαν — ἴσως αἶθουσαν ὑποδοχῶν ἢ αἶθουσαν θρόνου — ἀλλὰ δύο διαμερίσματα τοῦ τύπου τῶν πολυθύρων, γνωστῶν ἀπὸ τὰ Ἀνάκτορα, ἐπαύλεις καὶ μεγάλας οἰκίας τῆς Κεντρικῆς Κρήτης, ἀλλ' ἐνταῦθα ἐμφανιζόντων ἰδιόρρυθμόν πως διάταξιν. Ἡ αἶθουσα XXXVI, τῆς ὁποίας ὁ χώρος δὲν ἦτο πλήρως ὀρθογώνιον, ἀφοῦ τμήμα τῆς Α. γωνίας εἶχεν ἐκχωρηθῇ ἴσως πρὸς ἐπαύξησιν τοῦ χώρου τῆς πρὸς τὰ ΒΑ. αἰθούσης XXXV, εἶχεν ἐσωτερικὸν πολύθυρον, τοῦ ὁποίου ἐσώζοντο ὀλίγα μόνον λείψανα τῶν βάσεων τῶν πεσσῶν, τῶν κατωφλίων τῶν θυρῶν, ὥς καὶ μία βάσις παραστάδος· χωριστὴ ὑποθεμελίωσις ἐξησφάλιζε τὴν στερεότητα τοῦ εὐαισθήτου τούτου τμήματος. Καθ' ὅσον κατέστη δυνατόν νὰ διακριθῇ ἐκ τῶν διασωθέντων λειψάνων, ἰσχυρῶς διαταραχθέντων ἐκ τῆς καλλιεργείας, ὑπῆρχον πρὸς τὰ ΒΑ. δύο συνεχόμεναι θύραι, πρὸς τὰ ΒΔ. τρεῖς θύραι συνεχόμεναι διαχωριζόμεναι ὑπὸ λεπτῶν παραστάδων, πρὸς τὰ ΝΑ. μία θύρα μεταξὺ πεσσῶν καὶ ἴσως μία δίδυμος θύρα μὲ διαχωριστικὴν παραστάδα· τὸ ΝΑ. πλευρὸν τοῦ πολυθύρου, τὸ ὁποῖον διεσαφήθη μόνον ἐν μέρει κατὰ τὸ πέρας τῆς ἀνασκαφῆς, ἀπετέλει εὐρὺ ἀνοιγμα μὲ ἐνδιάμεσον στηρίζοντα πεσσόν, διὰ μέσου τοῦ ὁποίου πιθανῶς κατήρχετο τις εἰς εἶδος φωταγωγοῦ. Τὸ τελευταῖον τοῦτο στοιχεῖον δὲν ἀνεσκάφη εἰσέτι πλήρως. Κλειομένων τῶν θυρῶν τοῦ πολυθύρου ἀπεμονοῦτο ὁ μικρὸς κεντρικὸς χώρος καὶ ἐδημιουργεῖτο κατὰ τὰς τρεῖς πλευράς, ΒΑ., ΒΔ. καὶ ΝΑ., εἶδος στοᾶς, τῆς ὁποίας τὸ δάπεδον ἐκοσμεῖτο, ὥς διηκριβώθη, διὰ

διαχώρων μὲ κεκονιαμένους ἄρμους βαίνοντας μαιανδροειδῶς, ὥς εἰς τὰ μέγα-
ρα τῆς Δυτικῆς πτέρυγος. Παρὰ τὰς ἐπελθούσας ζημίας κατέστη δυνατὴ
ἡ ἀποκατάστασις τοῦ δαπέδου τούτου καὶ τῆς ὅλης αὐτοῦ διατάξεως. Ἀμφί-
βολον μόνον παραμένει ἂν τὰ διάχωρα, τὰ ὅποια ἦσαν ὃ κατὰ τὴν ΒΑ.
καὶ ὃ — ὧν σώζονται ἔχνη τριῶν — κατὰ τὴν ΒΔ. στοάν, συνεχίζοντο καὶ
κατὰ τὴν ΝΔ. πλευράν, ὥς τοῦτο φαίνεται πολὺ πιθανόν. Θύρα μεταξὺ τοῦ
δευτέρου πεσσοῦ τῆς προσόψεως καὶ τοῦ βορείου γωνιακοῦ πεσσοῦ τοῦ πολυ-
θύρου διεχώριζε τὴν γωνιακὴν στοὰν εἰς δύο τμήματα. Πωρίνη κρητὶς περι-
βάλλει τὸν φωταγωγόν. Ἡ ἐντύπωσις ἐκ τοῦ συνόλου εἶναι μᾶλλον ὅτι πρό-
κειται περὶ διαμερίσματος γυναικῶν, ἀντιστοίχου πρὸς τὸ Μέγαρον τῆς
Βασιλίσσης εἰς τὸ ἀνάκτορον τῆς Κνωσοῦ. Ἡ δυνατότης πλήρους ἀπομο-
νώσεως τοῦ ἐσωτερικοῦ χώρου εἶναι ὑπὲρ τῆς ἐκδοχῆς ταύτης. Ὑπὸ τὸ
δάπεδον τῆς αἰθούσης ἀνιχνεύθησαν ἄλλοι θεμέλιοι τοῖχοι, πιθανῶς ἀνήκον-
τες εἰς προγενεστέραν οἰκοδομικὴν φάσιν τοῦ οἰκοδομήματος. Ὁ ἄξων τῆς
αἰθούσης εἶναι ἀπὸ ΒΔ. πρὸς ΝΑ. καὶ κατ' αὐτὸν τὸ πλάτος εἶναι μεγα-
λύτερον τοῦ τῆς πρὸς ΝΔ. συνεχομένης αἰθούσης XXXVII, τῆς ὁποίας
ὁ ἄξων ἀντιθέτως εἶναι ἐκ ΒΑ. πρὸς ΝΔ. Δὲν ἐβεβαιώθη ἀπολύτως, ἀλλὰ
φαίνεται πολὺ πιθανὸν ὅτι διὰ τοῦ ΝΔ. σκέλους τῆς στοᾶς ὑπῆρχε πρόσβα-
σις, μέσῳ θύρας κατὰ τὸν ΝΑ. τοῖχον, πρὸς τὴν μεγάλην τετραγωνικὴν
Αἴθουσαν LXII. Ἡ ἐπικοινωνία τῆς Αἰθούσης XXXVI μετὰ τῆς ΒΑ.
στοᾶς XXXIV ἐγένετο δι' ἄλλης θύρας κατὰ τὴν Β. γωνίαν καὶ τὸν πρῶ-
τον πεσσόν' ἐπὶ τοῦ τελευταίου εἶχε καταπέσει εἰς πλαγίαν θέσιν τμήμα παρα-
στάδος μὲ τὰς συνήθεις ὀδοντώσεις ὑποδοχῆς θυρώματος, ὑπὸ τοῦτο δὲ
ἀνεφάνη παχὺ στρώμα ἀπηνθρακωμένου ξύλου· ἴσως ἡ παραστάς ἔπεσεν ἐκ
τοῦ ἀνω ὀρόφου.

Πολὺ ὀλίγα, μικρὰ καὶ μᾶλλον ἀσήμαντα ἦσαν τὰ ἀντικείμενα τὰ ἀνευ-
ρεθέντα εἰς τὸν χώρον τοῦ Μεγάρου XXXVI: τεμάχια λεπίδων ὀψιανοῦ
καὶ πυρὴν καὶ τεμάχιον στεατίτου, δύο ἐκ τῶν μικρῶν πρισματικῶν στεατι-
τῶν, τῶν ὁποίων ὅμοια ἀνευρέθησαν εἰς τὸν τομέα τῶν διαμερισμάτων τοῦ
Μαγερείου, μικρὸν σφαιρίδιον μολύβδου καὶ τεμάχια διαβεβρωμένου ἀγγείου.

Ὁ τύπος τοῦ Μεγάρου XXXVII ἐμφανίζει μεγαλύτεραν συγγένειαν
μὲ τοὺς γνωστοὺς ἐκ τῆς Κεντρικῆς Κρήτης τύπους πολυθύρων αἰθουσῶν.
Ἡ πρὸς τὴν Κεντρικὴν αὐλὴν στοὰ, περὶ τῆς ἐξωτερικῆς κρηπίδος τῆς ὁποίας
μετὰ κεντρικοῦ πεσσοῦ ἐγένετο ἡδη λόγος, ἐμφανίζει μεγάλην ὁμοιότητα
μὲ τὴν ἀντίστοιχον στοὰν τῆς δυτικῆς πτέρυγος πρὸς τὴν Κεντρικὴν αὐλὴν
τοῦ Ἀνακτόρου τῆς Κνωσοῦ. Ἐνταῦθα ὅμως ἡ στοὰ αὕτη διαχωρίζεται διὰ
θύρας, τῆς ὁποίας ἀνευρέθη ἡ βάσις τῆς μιᾶς παραστάδος, ἀπὸ τὴν ἀντί-
στοιχον τῆς πρὸς τὰ ΒΑ. αἰθούσης, συνδέεται δὲ ἐπίσης διὰ δύο θυρῶν περὶ

κεντρικὸν πεσσὸν μὲ τὰ δύο τμήματα τοῦ κυρίως μεγάρου. Τὸ τελευταῖον τοῦτο εἶχε κατὰ τὸ ΝΔ. ἄκρον φωταγωγόν, διήκοντα καθ' ὅλον τὸ πλάτος τῆς αἰθούσης καὶ τοῦ ὁποίου ἀνευρέθη ὁ ἐκ μεγάλων, ἀκανονίστων πωσ πλακῶν στυλοβάτης τῶν πιθανῶς δύο τὸν ἀριθμὸν κιόνων, τῶν ὁποίων ἀτυχῶς δὲν διεσώθησαν λείψανα. Ἡ αἶθουσα δι' ἐσωτερικοῦ πολυθύρου μὲ πέντε ἀνοίγματα, τοῦ ὁποίου σώζονται αἱ 4 πλάκες στηρίξεως τῶν παραστάδων, διαχωρίζεται εἰς δύο ἄνισα τμήματα. Μεγαλύτερον ἦτο τὸ βορειανατολικόν, τὸ ὁποῖον ἐπεκοινώνει, καθ' ὅσον κατέστη δυνατόν νὰ διακριθῇ, διὰ δύο διδύμων θυρῶν μετὰ τῆς Αἰθούσης XXXVI. Τὰ διὰ τοῦ πολυθύρου διαχωριζόμενα δύο τμήματα τῆς αἰθούσης ἐπεκοινώνουν μετὰ τῆς πρὸς ΝΑ. μεγάλης τετραγώνου αἰθούσης LXII διὰ διδύμων θυρῶν ἐκατέρωθεν κεντρικοῦ πεσσοῦ κειμένου κατὰ τὴν γραμμὴν τοῦ πολυθύρου. Τὸ ἐσωτερικὸν μῆκος τῶν δύο αἰθουσῶν τῶν βασιλικῶν διαμερισμάτων ἀνέρχεται εἰς 17.66 μ., τὸ δὲ πλάτος τῆς δευτέρας φθάνει τὰ 7.80 μ. Τὸ μέγαρον δὲν ἀποκλείεται νὰ εἶναι τὸ κύριον διαμέρισμα κατοικίας τοῦ βασιλέως.

Ὀλίγα καὶ σποραδικά, λόγῳ τοῦ μικροῦ βάθους καὶ τῶν φθορῶν ἐκ καλλιεργείας, ἀπεδείχθησαν τὰ εὐρήματα τῆς Αἰθούσης XXXVII, μεταξὺ τῶν ὁποίων λίαν ἀξιόλογον θὰ ἔδει νὰ ἦτο κρυστάλλινον μὲ ἀποχρώσεις ἀμεθύστου δοχεῖον, τοῦ ὁποίου διεσώθησαν δύο μικρὰ τμήματα, ἐν ἑκ τῆς παρειᾶς μορφουμένης πολυγωνικῶς καὶ ἄλλο ἐκ τοῦ χείλους· ἀτυχῶς τὰ τεμάχια ταῦτα εἶναι πολὺ μικρά, ὥστε νὰ εἶναι δυνατὴ ἡ ἀναπαράστασις τοῦ σκεύους· ἄλλα ἐνθέματα εἰς μορφήν ἐπιπέδων πλακιδίων κρυστάλλου, τεμάχιά τινα ἀλαβάστρου ὑποδηλοῦν ἴσως ὅτι πολὺτιμα ἀντικείμενα ἀπέκειντο ἀρχικῶς εἰς τὸ δάπεδον τοῦ μεγάρου. Δοθέντος ὅτι τὰ δάπεδα ἦσαν εἰς τόσον μικρὸν βάθος ὑπὸ τὴν καλλιεργουμένην ἐπιφάνειαν δὲν ἀποκλείεται ὁ γνωστὸς θησαυρὸς τῶν τριῶν πολυτίμων χρυσῶν ἀντικειμένων (διαδήματος, ἑξαρτήματος εἰς σχῆμα κεφαλῆς ταύρου καὶ διακοσμήτου φιάλης), ὁ περιελθὼν εἰς τὴν Συλλογὴν Γιαμαλάκη καὶ ἀποκείμενος νῦν εἰς τὸ Μουσεῖον Ἡρακλείου, νὰ ἀνευρέθῃ τυχαίως ὑπὸ καλλιεργητοῦ ἱκανὰ ἔτη πρὸ τῆς ἐνάρξεως τῶν μεγάλων χρητικῶν ἀνασκαφῶν, κατὰ τὰς παρασχεθείσας ὑπὸ τοῦ Συλλογέως πληροφορίας. Πλὴν τῶν πολυαριθμῶν συλλεγόντων ὁστροάκων ἐκ τοῦ χώρου τούτου, ἀνευρέθησαν λεπίς ὀψιανοῦ καὶ ραβδοειδὲς τεμάχιον σταλακτίτου.

Εἶναι πολὺ πιθανὸν ὅτι τὰ Μέγαρα ἐπεκοινώνουν ἀπ' ἐνθρίας διὰ θύρας κατὰ τὸ ΝΑ. ἄκρον τοῦ ΒΑ. σκέλους τῆς στοᾶς τοῦ τετραγωνικοῦ πολυθύρου τῆς Αἰθούσης XXXVI μὲ τὰ πρὸς τὰ ΒΑ. κείμενα βοηθητικὰ δωμάτια τῶν βασιλικῶν διαμερισμάτων, τὰ ὁποῖα μόνον ἐν μέρει εἰσέτι ἠρευνήθησαν. Ἀδηλον, λόγῳ τῆς ἐπελθούσης καταστροφῆς, παραμένει κατὰ πόσον ὑπῆρχε καὶ ἄμεσος διὰ θύρας σύνδεσις μὲ τὸ συγκρότημα τῶν δύο

δωματίων LVVI καὶ LVII. Ἐκ τῶν δωματίων τούτων τὸ ἐν ἦτο εἶδος προθαλάμου, τοῦ ὁποίου τὸ δάπεδον ἦτο κατὰ δύο βαθμίδας χαμηλότερον τοῦ δαπέδου τοῦ δωματίου LVII. Τοῦτο ἐπεκρινώκει, ὥς φαίνεται, ἀρχικῶς ἀπ' εὐθείας μὲ τὴν μακρὰν κλίμακα LV, πρὶν ἢ ἐντοιχισθῇ ἡ θύρα κατὰ τὴν κατασκευὴν τῆς ἐστίας εἰς τὴν βάσιν τῆς κλίμακος (βλ. ἀνωτέρω). Αἱ πρὸς τὸ ἐσωτερικὸν δωματίον βαθμίδες, ἀνακαλυφθεῖσαι κατὰ τὸ τέλος τῆς προηγουμένης ἀνασκαφικῆς περιόδου, ἔφερον εἰς τὴν σκέψιν, μήπως ὑπῆρχεν ἐκεῖθεν ἄνοδος διὰ κλίμακος πρὸς τὰ εἰς ὑψηλότερον ἐπίπεδον κείμενα ἐσώτερα διαμερίσματα (βλ. ΠΑΕ 1964, σ. 161). Ἐπὶ τοῦ δαπέδου τοῦ δωματίου LVII, τὸ ὁποῖον ἵνα ἀποκαλυφθῇ ἐδέησε νὰ διαλυθῇ εἰς μεταγενεστέρων χρόνων ἰσχυρὸς τοῖχος ἀντιστηρίξεως, βαίνων λοξῶς ἄνω τῶν δωματίων LVII, LX καὶ LXI, ἔκειντο ἀνεστραμμένα κατὰ τὸ πλεῖστον καὶ κατακεχωσμένα ὑπὸ μεγάλους λίθους ἱκανὰ πῆλινα σκευή, τινὰ τῶν ὁποίων λίαν εὐμεγέθη: μικρὸς πίθος μὲ ἐπίπεδον περιχέλωμα, δύο μεγάλας τοξοειδεῖς λαβὰς καὶ μίαν κάθετον, τεμάχια ἐπιπέδου δισκοειδοῦς πώματος, εὐρύστομον βαθὺ λεκανοειδὲς σκεῦος μὲ τοξοειδεῖς λαβὰς καὶ προεκτεινομένην πρόχυσιν, δύο ἢ τρεῖς τριποδικαὶ χύτραι, εὐρύστομον λεκανοειδὲς βαθὺ σκεῦος μὲ βάθυσμα ὑπὸ τὸ διαπλατυνόμενον χεῖλος, ὅπερ προεκτείνεται εἰς πρόχυσιν, μὲ δύο τοξοειδεῖς λαβὰς, ἄλλο μέγα δισκοειδὲς πῶμα μὲ τοξοειδῇ λαβήν, τμήματα ραμφοστόμου πρόχου, κάτω μέρος εὐμεγέθους ἀγγείου, καδοειδὲς ἀγγεῖον, δύο ἢ τρία κύπελλα. Κατὰ μῆκος τοῦ BA. τοίχου τοῦ δωματίου ὑπῆρχεν ὀχτὸς καὶ εἰς τὸ κοίλωμα τούτου κατὰ τὴν B. γωνίαν ἀνευρέθη πρὸς τραπέζης λιθίνης μὲ δισκοειδῇ βάσιν, ἔχουσαν ἄνω ταύτης τρεῖς πλαστικούς δακτυλίους. Εἰς τὸ ἄνω πέρας ὑπῆρχε τόρμος διὰ τὴν στερεώσιν τοῦ ἄνω μέρους τῆς τραπέζης, ἐπεξεργασμένου ἐκ χωριστοῦ τεμαχίου, τῆς στερεώσεως γινομένης διὰ κινητοῦ ὠοειδοῦς ἐπιμήκους ἐμπολίου, φέροντος δύο ὀπὰς, δι' ὧν διήρχοντο τὰ στελέχη στερεώσεως πρὸς τὸν πόδα καὶ πρὸς τὸ ἄνω τμήμα. Τὸ σύστημα ἦτο γνωστὸν ἐκ τινων ἄλλων παραδειγμάτων, μεταξὺ τῶν ὁποίων σπουδαιότερον εἶναι τὸ ἐκ πορφυρίτου ἐκ Κνωσοῦ, διακοσμούμενον μὲ ἐλισσομένην ταινίαν φύλλων κισσοῦ (EVANS, PM I, εἰκ. 249, σ. 345). Διὰ πρώτην φορὰν ὅμως εὐρέθη τὸ ἐμπόλιον στερεώσεως εἰς τὴν θέσιν του. Ἐν τμήμα δίσκου μὲ ἀναθρώσεις ὑπ' αὐτό, ἀνευρεθὲν κατὰ τι ὑψηλότερον πρὸς τὸ ἄκρον τοῦ ποδὸς τῆς τραπέζης πιθανῶς ἀποτελεῖ μέρος τοῦ ἄνω προσαρμοζομένου τμήματος. Πυρρὸν καὶ κεκαυμένον στρώμα ἀνευρέθησαν καὶ ἐνταῦθα ἐν διαδοχῇ ἄνω τοῦ δαπέδου. Ἐντὸς τοῦ κεκαυμένου στρώματος περισυνελέγησαν χαλκᾶ τινὰ ἐλάσματα. Τοῦ δωματίου XXXV ἀπὸ τῆς τοῦ μεγαλύτερου μέρους εἶχε καταστραφῇ, ὑπὸ τὸν λοξὸν ὅμως διαλυθέντα τοῖχον, ὑπὸ τὸν ὁποῖον ὀλίγον ἐσώτερον ὑπῆρχεν ἄλλος λοξὸς ἀντερειαματικὸς τοῖχος, ἀνεφάνη ἡ καλῶς διατηρουμένη B. γωνία

νία του ἐκ πελεκητῶν παρολίθων μὲ δάπεδον λίαν στερεὸν ἐκ χαλिकासβέστου καὶ ἡ δίβαθμος εἴσοδος πρὸς τὸν ἐπίχριστον στενὸν διαδρομίσκον LX, διὰ τοῦ ὁποίου ἦσαν προσιτὰ τὰ ἐσώτερα διαμερίσματα τοῦ λουτροῦ. Τὸ δάπεδον εὐρίσκεται εἰς τὴν αὐτὴν ὑψηλοτέραν στάθμην, εἰς ἣν τὸ δάπεδον τοῦ γειτονικοῦ δωματίου LVII· τοῦτο φέρει νὰ πιστεύσωμεν ὅτι εἰς τὸ καταστραφὲν τμήμα θὰ ὑπῆρχε καὶ ἄλλο δωμάτιον εἰς στάθμην χαμηλοτέραν κατὰ δύο βαθμίδας.

Ὁ ἐπίχριστος διαδρομίσκος LX ἦτο πλήρης ἐκ τῶν καταπεσόντων λίθων καὶ πολλοὶ πλίνθοι ἡμιδιαλελυμένοι καὶ πυρραὶ ἐκ τοῦ πυρὸς κατελάμβανον ὁλόκληρον τὸν χώρον τῆς στενῆς διόδου πρὸς τὸ δωμάτιον LIX, τὸ ὁποῖον θὰ ἔδει νὰ ἐχρησίμευσεν ὡς προθάλαμος εἰς τὸ κύριον δωμάτιον τοῦ λουτροῦ. Τῶν δύο βαθμίδων ἡ μία ἦτο ἐκ παρολίθου, ἡ δευτέρα ἐπλαισιοῦτο ὑπὸ ἀναθυρώσεως ἐκ κονιάματος. Κατὰ τὴν δεξιὰν παραστάδα τῆς εἰσόδου ὑπῆρχε ξυλίνη δοκὸς ἀπηνθρακωμένη. Ἐσωτερικῶς τοῦ διαλυθέντος ἀντερείσματικοῦ τοίχου ἄλλος τοίχος μεταγενεστέρου οἰκοδομήματος ἐσχημάτιζε γωνίαν· ἐκ τοῦ κτηρίου τούτου ἄφθονα τεμάχια μεγάλων ἀγγείων εἶχον χαράξεις διὰ κτενίου, ἀνήκοντα ἴσως εἰς τὴν βυζαντινὴν ἢ μεταβυζαντινὴν περίοδον. Ὁ ΝΑ. τοίχος τοῦ προθαλάμου τοῦ Λουτροῦ εἶχε τὸν ΝΑ. τοίχόν του μὲ κρηπίδα ἐκ πελεκητῶν παρολίθων. Τὸ δωμάτιον τοῦτο δὲν κατέστη δυνατόν νὰ ἐρευνηθῇ ἐξ ὁλοκλήρου πρὸ τοῦ τέρατος τῆς ἀνασκαφῆς.

Τὸ ἀποκληθὲν Δωμάτιον τοῦ Λουτροῦ (LVIII) (πίν. 243β), καὶ τοῦτο ἐρευνηθὲν μόνον ἐν μέρει, ἀπεδείχθη ἐξόχως ἐνδιαφέρον διὰ τὸν διακοσμητικὸν ἀρχιτεκτονικὸν αὐτοῦ χαρακτῆρα, ὅστις τὸ διακρίνει πασῶν τῶν ἀναλόγου χρήσεως ἐγκαταστάσεων εἰς τὰ ἀνάκτορα ἢ τὰς ἐπαύλεις καὶ ἀγροικίας. Ἐνθυμίζει πως τὸ Δωμάτιον τοῦ Λουτροῦ τοῦ Μικροῦ Ἀνακτόρου τῆς Κνωσοῦ, τοῦ ὁποίου ὅμως ἀγνοεῖται ἡ ἀκριβὴς μορφή, πρὸ τῆς μετατροπῆς του εἰς Ἱερὸν τῶν φετιχτικῶν εἰδώλων (βλ. EVANS, PM II, σ. 520-521, εἰκ. 321-322). Προφανῶς ὑπάρχει κάθοδος διὰ κλιμακίδος χωριζομένης ἀπὸ τὴν κυρίαν δεξαμενὴν διὰ θωρακείου, καταλήγοντος εἰς τετραγωνικὸν πεσσὸν μετ' ὀδοντώσεως καὶ τριῶν τετραγωνικῶν τορμίσκων διὰ τὴν στερέωσιν τοῦ ἀνωτέρου ξυλίνου τμήματος αὐτοῦ. Κατὰ τὸν ΒΑ. καὶ τὸν ΒΑ. τοίχον ὑπάρχουν δύο θρανία, καλυπτόμενα διὰ πλακῶν ἐκ κονιάματος, τῶν ὁποίων τὸ ἐξέχον ἄνω τῆς κρηπίδος τμήμα ἔπεσε πρὸς τὰ ἔμπρός, διασπασθέν. Δύο κιονίσκοι κατὰ τὸ ΒΑ. θρανίον καὶ εἰς κατὰ τὸ ΒΑ., στερεούμενοι εἰς φωλεὰν ἐντὸς τῆς πλακός, περιοριζομένην ὑπὸ ἐξέχοντος κύκλῳ ὑπὸ μορφὴν στεφάνου κονιάματος, ἀπετέλουν διακοσμητικὰ στοιχεῖα, ὡς προεβάλλοντο ἐπὶ τῶν τοίχων, κεχρωσμένων δι' ἐντόνως ἐρυθροῦ χρώματος καὶ διακοσμουμένων ὑπὸ προσθέτων ταινιῶν ἐντὸς λεπτῶν

εὐθειῶν χαράξεων. Τὰ θρανία ἦσαν ὑψηλά, ἂν λάβῃ τις ὑπ' ὄψιν τὸ βάθος τοῦ δωματίου, ἐλεγχθὲν μόνον εἰς τὸν παρὰ τὸν πεσσὸν τοῦ διαχωρίσματος χώρον. Τρίτον θρανίον κατὰ τὸν ΝΑ. τοῖχον ἦτο χαμηλότερον, ἄνευ κίονος καὶ πιθανῶς κλειόμενον πρὸς τὰ ΝΑ. διὰ πλινθίνου φράγματος. Μεταξὺ τῶν τριῶν θρανίων ἐξέχουσαι γωνίαι ἐκ πλινθίων ἐκαλύπτοντο, ὥς φαίνεται, ὑπὸ ξυλίνων ἐπενδύσεων, ὧν τὰ ἄκρα ἐνεσφηνοῦντο, εἰς τὸν τοῖχον καὶ εἰς ὀρθογωνίους τόρμους τῶν θρανίων. Κάτω τῶν θρανίων αἱ κρηπίδες ἦσαν ἐκ λίθων ὄχι ἐπιχρίστων, ὥς ἐπίσης ἡ κρηπίς μετὰ ξυλοδεσιῶν κατὰ τὸν ΝΑ. τοῖχον, ἄνω τῆς ὁποίας ὑπῆρχε ταινία ἐπιχρίσματος πλάτους 0.40 μ. Πιθανῶς ἐμορφουτο ξύλινον δίδυμον παράθυρον ἄνω τοῦ ἐπιχρίσματος τούτου. Μέγας ἀριθμὸς πλινθίων κεκαυμένων ἐπλήρου τὸν ἐσωτερικὸν χώρον καὶ σωροὶ τούτων εἶχον καλύψει τὰ θρανία. Κατὰ τὸ πέρας τῆς ἀνασκαφῆς δὲν εἶχεν εἰσέτι ἐπιτευχθῇ ἢ ἀφαίρεσις ὀλοκλήρου τῆς ἐπιχωματώσεως. Ἐπὶ τοῦ παρόντος ἐκ τοῦ δωματίου περισυνελέγη μόνον τεμάχιον στεατίτου.

Τὸ ἐπέκεινα τοῦ λουτροῦ καὶ τοῦ προθαλάμου του τμήμα δὲν ἀνεσκάφη εἰσέτι εἰς ἔκτασιν, ἀλλὰ φαίνεται ὅτι εἶχεν ἰσχυρῶς διαταραχθῇ ἐκ τῶν διαδοχικῶς κατασκευασθέντων ἀντρευματικῶν τοίχων, τῶν ὁποίων ὁ εἰς κατωτέραν στάθμην εἶχε διάφορόν πως προσανατολισμὸν τοῦ ἰσχυροῦ πρώτου, ὅστις ἀποτελεῖ συνέχειαν τοῦ τοίχου, ὅστις διήρχετο ἐκ τῶν διαμερισμάτων LVII καὶ LX· οἱ τοῖχοι οὗτοι διήρχοντο περαιτέρω ἄνω τοῦ διαδρόμου LXI καὶ ἐνὸς δωματίου, τοῦ ὁποίου ἀνεφάνη μία γωνία καὶ τὸ ὁποῖον διετῆρει εἰς ἱκανὸν ὕψος ἓνα τοῖχον ἐκ πελεκητῶν παρολίθων. Καὶ ἄλλοι τοῖχοι ἤρχισαν νὰ ἀναφαίνωνται ἐσώτερον, ἀλλ' ἡ μορφή τῶν διαμερισμάτων τούτων, ἀποκαλυφθέντων μόλις κατὰ τὰς τελευταίας ἡμέρας τῆς ἀνασκαφῆς, δὲν ἔχει ἀπολύτως ἐξακριβωθῇ, διὰ τοῦτο δὲ δὲν ἀπεδόθησαν εἰς τὸ γενικὸν σχέδιον. Ἡ καλλιέργεια δυστυχῶς κατέστρεψε μέγα τμήμα τοῦ κτηρίου, μετὰ τῶν δωματίων XXXV, LXI καὶ LXII, τὸ ὁποῖον δὲν εἶχε προστατευθῇ διὰ λιθοσωρῶν.

Σημαντικώτερον τμήμα τοῦ τομέως τῆς Ἀνατολικῆς πτέρυγος ἀπεδείχθη τὸ ΒΑ. τῶν Βασιλικῶν μεγάρων XXXVI καὶ XXXVII συγκροτήμα τῆς μεγάλης τετραγωνικῆς αἰθούσης LXII μετὰ τῆς πρὸς ΝΑ. ἐστραμμένης εἰσόδου του. Ἡ τελευταία αὕτη προεξετείνετο ἐπέκεινα τοῦ ΒΑ. τοίχου τοῦ διαδρόμου XXXVII, ὅστις εἶχεν ὑποτεθῇ ἐξ ἀρχῆς ὅτι ἀπετέλει τὴν κυρίαν πρόσβασιν ἐκ ΝΑ. πρὸς τὴν Κεντρικὴν αὐλήν. Ἀπεδείχθη ὅμως ὅτι ὁ διάδρομος οὗτος δὲν προεξετείνετο κατ' εὐθείαν γραμμὴν, ἀλλ' ἐκάμπτετο πρὸς τὰ ΝΑ. κατ' ὀρθὴν γωνίαν, ἐνῶ πέραν αὐτοῦ πρὸς τὰ ΝΑ. ἐσχηματίζετο εἰς μορφὴν προθαλάμου, μεθ' ἐνὸς βοηθητικοῦ δωματίου, ἴσως φυλακείου, ἡ κυρία εἴσοδος πρὸς τὴν μεγάλην τετραγωνικὴν αἴθουσαν LXII, τὴν ἀποκληθεῖσαν Αἰθουσαν τῆς κυκλικῆς δεξαμενῆς. Κατὰ

τὴν πρόσοψιν τῆς εἰσόδου μία σειρὰ πελεκητῶν πωρολίθων, πρὸ τῆς ὁποίας μία πλατεῖα βαθμὶς παρείχε προσπέλασιν, ἀπετέλει τὸ εὐρὺ κατώφλιον τῆς εἰσόδου. Ἀτυχῶς τοῦ διὰ μικρῶν πλακῶν δαπέδου τοῦ προθαλάμου μικρὸν τμήμα διεσώθη, τοῦ λοιποῦ διαταραχθέντος κατὰ βαθεῖας καλλιεργητικὰς ἐργασίας ἢ πιθανώτερον κατὰ τὴν ἀναζήτησιν καὶ ἐξαγωγήν οἰκοδομικοῦ ὕλικου, ἣτις ἦτο φανερὰ ἀπὸ τὴν ἐκτόπισιν πολλῶν πελεκητῶν πωρολίθων. Κατὰ ποῖον τρόπον ἀνήρχετό τις ἐκ τοῦ ἐπιπέδου τοῦ προθαλάμου πρὸς τὴν τετραγωνικὴν αἵθουσαν, τῆς ὁποίας τὸ δάπεδον ἦτο κατὰ ἡμῖς μέτρον ὑψηλότερον, δὲν κατέστη εἰσέτι σαφές. Τοῦ στενεπιμήκους παραπλεύρου δωματίου, τὸ ὁποῖον ἐχαρakterίσσαμεν ὡς φυλάκειον, δὲν διακρίνεται ἡ εἴσοδος, ἀλλ' ὁ ΝΑ. τοῖχος του προεκτείνεται πρὸς τὰ ΝΔ. ἐπέκεινα τῆς γραμμῆς τοῦ κατωφλίου. Τὸ μήκος τοῦ προθαλάμου ἦτο ὀκτὼ περίπου μέτρα καὶ τὸ ἐσωτερικὸν πλάτος ἄνευ τοῦ φυλακείου περίπου δύο. Μεγάλῃ ποσότης ὀγκωδῶν λίθων εἶχε καταπέσει εἰς τὸν χῶρον τοῦ προθαλάμου, πράγμα τὸ ὁποῖον ἐδυσχέρανε σημαντικῶς τὴν τελικὴν ἐκκαθάρισιν καὶ διασάφησιν τοῦ ὅλου συστήματος. Πλὴν τῶν πολυαρίθμων ὀστράκων, τὰ ὁποῖα περισυνελέγησαν, κατὰ τὴν ἐσωτερικὴν εἴσοδον ἀνευρέθη τμήμα διμύξου λιθίνου λύχνου, περισυνελέγησαν δὲ ἐπίσης καὶ τινὰ τεμάχια ὀψιανού.

Τῆς μεγάλῃς τετραγωνικῆς αἵθουσῃς παρηκολουθήθησαν οἱ περιμετρικοὶ τοῖχοι, οἱ ὅποιοι ἰσχυρῶς εἶχον πάθει ἐκ τῆς ἀφαιρέσεως μεγάλου μέρους τῶν ἐξωτερικῶν πελεκητῶν λίθων. Τῶν τοίχων τούτων εἰς ὥρισμένην ἔκτασιν εἶχεν ἀπομείνει μόνον ὁ κατώτατος δόμος ἢ μόνον τὸ ἐσωτερικὸν διὰ μικροτέρων ἀργῶν κατὰ τὸ πλεῖστον λίθων συμπλήρωμα Ἰδιαιτέρως εἶχε πάθει ἡ ΝΑ. πλευρὰ ἀπὸ τῆς ἀνατολικῆς γωνίας, τῆς ὁποίας ἔλειπεν ὁ γωνιακὸς λίθος, ἐνῶ περαιτέρω καὶ ἐπὶ 3.60 μ. διεσώζετο μόνον ἡ ἐκ πωρολίθων κρηπὶς καὶ ἔτι περαιτέρω πρὸς ΒΑ. διετηροῦντο μόνον οἱ ἐσωτερικοὶ λίθοι. Ἡ ἀποκάλυψις τῆς προσόψεως τοῦ τοίχου τούτου δὲν ὠλοκληρώθη. Καλύτερον διασώζεται, ἐν μέρει ἄνω τοῦ ἐπιπέδου τοῦ δαπέδου, ἡ ΒΑ. πλευρά, τῆς ὁποίας τὸ πρὸς ΝΑ. ἡμῖς ἦτο ᾠκοδομημένον δι' ἄρμοστῶν πελεκητῶν πωρολίθων, κατὰ τρόπον ὥστε νὰ πιστευθῇ ἀρχικῶς ὅτι διήρχε φωταγωγὸς κατὰ τὸ τμήμα τοῦτο. Τελικῶς ἀπεδείχθη ὅτι παραλλήλως πρὸς τὸ τμήμα τοῦ τοίχου τούτου ἐπὶ μήκος 4.50 μ. εἶχεν ἄρμοσθῇ, ἐντέχνως κατεσκευασμένος διὰ πελεκητῶν πωρολίθων, βαθὺς καὶ πλατὺς ὀχετὸς δι' οὗ ἀπωχετεύοντο τὰ ὕδατα πρὸς τὰ ΝΑ., ὅπου ὁ ὀχετὸς καμπυλούμενος κατηνθύνετο πρὸς Νότον. Κατὰ τὸ μέσον τοῦ ΒΑ. τοίχου ἀνεκαλύφθη ἡ συμβολὴ δύο διακλαδώσεων τοῦ ὀχετοῦ, διατηροῦντος κατὰ τὸ σημεῖον τοῦτο καὶ τὰ καλύμματά του. Ἡ μία διακλάδωσις κατήρχετο μὲ ἡπίαν κλίσιν ἐκ ΒΑ., ἡ ἑτέρα καμπύλως πως ἐκ Βορρᾶ. Δὲν διεσαφήθη τελείως τὸ λαμπρὸν τοῦτο ἀποχετευτικὸν σύστημα διὰ περαιτέρω ἐρεῦνης. Κατὰ μήκος τοῦ ΒΑ. τοίχου,

ὅστις ἐσχημάτιζε προέχουσιν γωνίαν λόγῳ τοῦ ἀνίσου πλάτους τῶν δύο Βασιλικῶν μεγάρων, παρατηρήθη σειρὰ πλακοειδῶν λίθων, φωλεαὶ παραστάδων καὶ λείψανα κατωφλίων· μᾶλλον προσεκτικὴ παρακολούθησις ἐπεβεβαίωσεν ὅτι ἐπρόκειτο περὶ πολυθύρου ἀποτελουμένου ἐξ ἑπτὰ θυρῶν μεταξὺ παραστάδων μὲ λίθινα κατώφλια μεταξὺ τούτων. Τινὰ τῶν στοιχείων τούτων εἶχον ἐξαφανισθῇ ἢ ἀλλοιωθῇ, οἱ θεμέλιοι ὅμως λίθοι ἀπετέλουν ἰσχυρὰν ἔνδειξιν ὅτι τὸ πολύθυρον διήκε καθ' ὅλον τὸ μῆκος τῆς ΒΔ. πλευρᾶς τῆς αἰθούσης, ἐπεκτεινόμενον ἀκόμη καὶ εἰς τὸ βορειότερον, λίαν στενὸν λόγῳ τοῦ μεγαλυτέρου πλάτους τοῦ μεγάρου XXXVI τμήμα. Τοῦτο προφανῶς ἐγένετο ἵνα ἐκ τῆς αἰθούσης παρέχεται ὁμοιόμορφος ὄψις τοῦ μεγαλοπρεποῦς τούτου πολυθύρου, τὸ ὅποῖον ἀπεδείκνυνεν ὅτι ὁ εὐρύς τετραγωνικὸς χῶρος δὲν ἦτο ὑπαιθρος, διότι ἄλλως τὸ ξύλινον πολύθυρον θὰ ἦτο ἐκτεθειμένον. Τοῦτο ἐπεβεβαιώθη τελικῶς διὰ τῆς διερευνήσεως τοῦ ἐκ χαλικασβέστου δαπέδου, τὸ ὅποῖον εἶχεν ἐπιχρισθῇ διὰ λεπτοῦ κονιάματος, μὴ ἀντέχοντος εἰς ὑπαιθρον χῶρον. Κατὰ τὸ κέντρον τοῦ δωματίου ἀνεφάνη μεγάλη κυκλικὴ δεξαμενὴ, ἑξωτερικῆς διαμέτρου 7 μ. περίπου καὶ ἐσωτερικῆς 5.10 μ. (πίν. 244a). Προφανῶς αὕτη περιεβάλλετο ὑπὸ χαμηλοῦ θωρακίου ἐκ συναρμοστῶν πωρολίθων, σχεδὸν ὁλοκληρωτικῶς καταστραφέντος, τοῦ ὁποῖου ὅμως τὸ ὕλικόν ἀνευρέθη ἐντὸς τοῦ ἐσωτερικοῦ χώρου αὐτῆς. Ὅτι μεταξὺ τοῦ ἀνασυσθέντος ὕλικου εἶναι δύο βάσεις λίθιναι, μία ἐκ κίονος καὶ ἄλλη ἐκ πεσσοῦ καταλήγοντος πρὸς τὰ ἔξω καὶ ἔσω εἰς κυρτὰς ἐπιφανείας, ὅτι εἰς τὴν ἐκ λίθων ἐπένδυσιν διεκρίνεται κατὰ διαστήματα εἶδος ἐνισχύσεως ὑποθεμελίωσεως, ἀποτελεῖ ἀποδείξιν ὑπάρξεως στοᾶς στηριζομένης ἐπὶ τοῦ θωρακίου καὶ ὑποστηριζούσης τὴν ὀροφὴν τῆς αἰθούσης. Μόνον ἡ δεξαμενὴ παρέμενε εἰς τὸ κέντρον ὑπαιθρος καὶ δεχομένη τὰ ὄμβρια ὕδατα. Μετὰ τὴν ἀφαίρεσιν τῶν πρώτων στρωμάτων τῶν ἐντὸς καταπεσόντων λίθων ἀνέβλυσεν ἄφθονον πηγαῖον ὕδωρ, ἀποδειχθέντος οὕτω ὅτι ἡ δεξαμενὴ ἦτο πάντοτε πλήρης ἐκ πηγαίου ποσίου ὕδατος, ὥς τὸ κτιστὸν φρέαρ τῆς Ν. γωνίας τῆς Κεντρικῆς αὐλῆς. Εὐθὺς ἐξ ἀρχῆς ὑπετέθη ὅτι θὰ ὑπῆρχε κλιμακωτὴ κατάβασις πρὸς τὸ ὕδωρ καὶ αὕτη ἦτο φυσικὸν νὰ ἀναζητηθῇ πρὸς τὸ μέρος τῆς εἰσόδου τῆς αἰθούσης, ὥς καὶ πράγματι ἀνευρέθη, διατηροῦσα εἰς ἀρίστην κατάστασιν καὶ εἰς τὴν θέσιν των ἑπτὰ ἐκ τῶν ὀκτὼ βαθμίδων (μόνον ἡ ἀνωτέρα ἐξαφανισθῇ μετὰ τμήματος τοῦ ἐκ χαλικασβέστου περὶ αὐτὴν δαπέδου). Ὑδραυλικὸν κονίαμα ἀνευρέθη εἰς τεμάχια ἐντὸς τῆς ἐπιχώσεως τῆς δεξαμενῆς καὶ ἐπικεκολλημένον ἐπὶ μιᾶς βαθμίδος καὶ τινων λίθων τῆς ἐπενδύσεως αὐτῆς. Δὲν ἐπραγματοποιήθη εἰσέτι ἡ πλήρης ἐκκένωσις τῆς δεξαμενῆς ἐκ τοῦ καταπεσόντος ἐντὸς αὐτῆς ὕλικου, δοθέντος ὅτι ἡ ἐργασία παρεμποδίζεται ὑπὸ τοῦ συνεχῶς ἀναβλύζοντος ὕδατος καὶ ὅτι εἶναι ἀνάγκη νὰ συντονισθῇ μὲ παράλληλον ἀντήλσιν δι' ἰσχυρὰς

ὕδραντιλίας. Ἀνεφάνησαν ὅμως ἤδη τρεῖς σειραὶ τῶν μεγάλων λίθων τῆς ἐπενδύσεως τοῦ φρέατος, αἱ δύο κατώτεραι ὑψηλότεραι τῆς ἀνωτέρας.

Δὲν εἶναι δυνατόν ἀπὸ τοῦδε νὰ καθορισθῇ τὸ βάθος τῆς δεξαμενῆς, τῆς ὁποίας ἡ κλίμαξ καθόδου ἔφθανεν ἀσφαλῶς μέχρι τῆς στάθμης τοῦ ὕδατος. Ἄν ἡ δεξαμενὴ αὕτη, μὲ τὴν ιδιόρρυθμον ἀρχιτεκτονικὴν αὐτῆς ἔνταξιν ἐντὸς τῆς τετραγώνου αἰθούσης, μὲ τὸ μονόπλευρον πολύθυρον καὶ τὴν διὰ τῶν κιόνων καὶ στύλων στηρίξεως τῆς δημιουργουμένης περὶ αὐτὴν στοᾶς, ἐξυπηρετεῖ καὶ ἄλλους σκοπούς, ὡς τῆς χρησιμοποίησεως αὐτῆς διὰ κολύμβησιν ἢ δι' ἐνυδρεῖον, παραμένει ἄδηλον, ἴσως ὅμως ἡ συνέχισις τῆς ἐρεῦνης φέρῃ εἰς φῶς νέα στοιχεῖα. Ὁπωσδήποτε δέον νὰ ὑπογραμμισθῇ ἡ μεγάλη σημασία τῆς ἀνακαλύψεως μιᾶς τοιαύτης ἀρχιτεκτονικῆς διατάξεως, ἣτις διὰ πρώτην φορὰν ἐμφανίζεται εἰς τὴν μινωικὴν ἀνακτορικὴν ἀρχιτεκτονικὴν. Ἄν ἡ γνωστὴ δεξαμενὴ τῆς περιοχῆς Τρούλλου τῶν Ἀρχανῶν (βλ. EVANS, PM II, 67 εἰκ. 30), τῆς ὁποίας τὸ θωράκιον ἦτο φθορομένην ἐπίσης ἐκ πωρολίθων καὶ εἰς τὴν ὁποίαν ὑπῆρχεν ὁμοίως κάθοδος διὰ κλίμακος, ἦτο ἐντεταγμένη εἰς ἀρχιτεκτόνημα κατὰ ἀνάλογον πῶς τρόπον παραμένει ἄγνωστον, διότι ὁ περὶ αὐτὴν χώρος ἐλάχιστα ἔχει ἐρευνηθῇ. Φαίνεται ὅμως ὅτι καὶ αὕτη ἀνάγεται εἰς τοὺς αὐτοὺς χρόνους καὶ εἶναι πολὺ ἐνδιαφέρον ὅτι εἰς μικρὰν ἀπόστασιν ἀπὸ ταύτης ἀνεκαλύφθη λίαν σημαντικὸν μινωικὸν κτήριο, τὸ ὁποῖον δὲν ἀποκλείεται νὰ εἶναι τὸ θερικὸν ἀνάκτορον τῶν βασιλέων τῆς Κνωσοῦ. Τὸ περὶ τὴν δεξαμενὴν ἐκ χαλικοσβέστου δάπεδον φαίνεται ὅτι ἤδη κατὰ τὴν τελευταίαν φάσιν τοῦ Ἀνακτόρου εἶχεν ὑποστῇ μερικὴν καθίζησιν καὶ ἐπεσκευάσθη, συμπληρωθέντος τοῦ κenoῦ πρὸς ἰσοπέδωσιν διὰ κονιάματος. Θὰ ἀπαιτηθῇ εἰσέτι ἱκανὴ ἐργασία ὅπως ἐκκενωθῇ μέχρι τοῦ πυθμένος ἡ δεξαμενὴ ἐκ τοῦ καταπεσόντος ὑλικοῦ, τὸ ὁποῖον εἶναι κατὰ τὸ κέντρον πολὺ συμπαγέστερον, ἐνιαχοῦ συνανάμικτον μὲ κεκαυμένης πλίνθους καὶ ἀποσαθρωθέντα ξυθρὸν σχιστόλιθον. Εἰς τὸ πληροῦν ὑλικὸν ἀνευρέθησαν καὶ τινες κοῖλοι λίθοι ἐξ ἀγωγῶν ἀποχετεύσεως, ὁ εἷς μὲ διαπλάτυνσιν ὡς κεφαλὴν εἰσδοχῆς ὕδατος· πιθανῶς τὰ τεμάχια ταῦτα νὰ μὴ εἶναι ἄσχετα μὲ σύστημα ἀποχετεύσεως τοῦ ὑπερεκχειλίζοντος ὕδατος, ὡς ἐκεῖνο τὸ ὁποῖον εἶχε τοποθετηθῇ εἰς τὸ κτιστὸν φρέαρ.

Ἐκ τῆς ἐπιχώσεως τῆς δεξαμενῆς περισυνελέγησαν δύο τεμάχια χυτῆς μάζης, περιεχύσεως ἡφαιστειακὴν σποδόν, ὁμοίας πρὸς τὴν εἰς διάφορα σημεῖα τοῦ ἀνακτόρου περισυλλεγεῖσαν, ἀλλὰ μᾶλλον μικρά· ἐπίσης τεμάχια ὀφιοῦ, μολύβδου καὶ τινα θαλάσσια ὄστρεα (μία ἀχιβάς). Κατὰ τὴν κλιμακίδα περισυνελέγησαν δύο παχέα τεμάχια ἐκ τῆς βάσεως κυλινδρικοῦ λιθίνου ἀγγείου καὶ ὁδοὺς μεγάλου ζώου. Εἰς διάφορα ἄλλα σημεῖα τῆς αἰθούσης συνελέγησαν εἰς τὸ στῶμα χώματος τὸ καλύπτον τὸ δάπεδον ἢ ἐκ τῶν κοσκινισθέντων χωμάτων διάφορα μικρὰ ἀντικείμενα,

μεταξὺ τῶν ὁποίων ἄξια μνείας εἶναι τεμάχιον πρισματικοῦ στεατίτου, ὅμοιον τῶν ἄλλων, τῶν ἤδη μνημονευθέντων, ἑλλειψοειδὲς πλακίδιον ὁμοίως ἐκ στεατίτου, ἀμυγδαλοειδὲς ψήφος ἄνευ γλυφῆς, τμήμα ἄλλης ψήφου ἐκ σαρδώνυχος, τμήμα λιθίνου ἀγγείου ἡμικατεστραμμένον, κέντρον πηλίνου πυριατηρίου μὲ κωνικὴν προεξοχήν, εὐμέγεθες ἀβαθὲς λεκανοειδὲς σκεῦος μὲ πλατὺ περιχέλωμα, διάφορα τεμάχια στεατίτου καὶ ἐν τεμάχιον πυριτολίθου. Ὑέλιά τινα ἐλαιόχροα ἢ κυανόχροα περισυλλεγένητα εἰς τὸ ἐπιφανειακὸν στρῶμα τῆς ἐπιχώσεως ἀνήκουν, φαίνεται, εἰς μεταγενεστέραν περίοδον. Ἀμέσως ΒΑ. τῆς Αἰθούσης τῆς Δεξαμενῆς περισυνελέγη ἐντὸς τοῦ χώματος μικρὸν τεμάχιον ἀμφίκουλον ποτηρίου ἐξ ἀμεθύστου, διασῶζον πολὺ μικρὸν μέρος τοῦ χεῖλους, λίαν σημαντικόν.

Μικρὰ ἀμφιβολία ὑπάρχει ὅτι ἡ Ἀνατολικὴ πτέρυξ ἐκτείνεται πέραν τῶν ἐρευνηθέντων ὁρίων καὶ πρὸς τὸ μέρος τῆς θαλάσσης καὶ πρὸς Νότον, ἀφοῦ δὲν ἀνεκαλύφθη εἰσέτι τὸ σύστημα εἰσόδου καὶ ἄλλα διαμερίσματα, ἀπαντῶντα εἰς τὰς πτέρυγας τῶν βασιλικῶν διαμερισμάτων. Καίτοι κατὰ τὸν τομέα τοῦτον ἡ καλλιέργεια ἔχει προχωρήσει βαθέως, ἐνίοτε καὶ κάτω τῶν δαπέδων, ἐλπίζεται ὅτι θὰ καταστῇ δυνατόν νὰ διακριβωθῇ τὸ σχέδιον τοῦ Ἀνακτόρου εἰς τὸ σύνολόν του. Ἀλλὰ τὸ ἀνάκτορον ἄνευ οὐδεμιᾶς ἀμφιβολίας, ἐπεκτείνεται καὶ πρὸς τὰ ΒΑ., κατὰ τὰ βαθμιδωτὰ ἰσόπεδα τοῦ λόφου, καὶ πρὸς τὰ ΝΔ., ὅπου ἤδη ἀνιχνεύθησαν ὠρισμένοι τοῖχοι· δὲν ἀποκλείεται πρὸς τὴν πλευρὰν ταύτην τὸ ἀνακτορικὸν κτήριο νὰ ἐπεξετείνετο μέχρι τοῦ σημείου, εἰς τὸ ὅποιον ἤρχιζον αἱ συνοικίαι τῆς πόλεως ἐπὶ τοῦ ΝΔ. λόφου. Θὰ ἀπαιτηθῇ ἐπίσης μεγάλη ἐργασία διὰ τὴν ὁλοκληρωτικὴν ἀποκάλυψιν τῆς Δυτικῆς αὐλῆς, ἴσως ἐπεκτεινομένης ὡς Νοτίας καὶ πρὸς τὴν ΝΔ. πλευρὰν τοῦ Ἀνακτόρου, μέχρι τοῦ λοξοῦ τοίχου τοῦ περιβόλου, παρὰ τὴν προσπέλασιν ΧΙ,ΙΧ.

Ἰδιαίτερον ἐνδιαφέρον ἐνεφάνισεν ἡ ἔρευνα τοῦ Βορείου τομέως μετὰ τῆς ἀποκαλυφθείσης ἐκεῖ γωνιακῆς πλακοστρώτου αὐλῆς (πίν. 244β καὶ 245β), διότι εἰς τὸν τομέα τοῦτον τὰ ἀνευρεθέντα λείψανα καὶ ἡ συνοδεύουσα κεραμικὴ ἀνήκουν χωρὶς οὐδεμίαν ἀμφιβολίαν εἰς προγενεστέραν φάσιν (τὴν μεταβατικὴν ἀπὸ ΜΜ ΙΙΒ εἰς ΥΜ ΙΑ δευτέραν νεοανακτορικὴν). Ἰσως τὸ τμήμα τοῦτο τοῦ Ἀνακτόρου κατὰ τὴν τελικὴν φάσιν εἶχεν ἐγκαταλειφθῇ ἐπιχωσθέν. Τὸ πλακόστρωτον, ἐξ ἀκανονίστων πλακῶν πυκνῶς συνηρμοσμένων, ἀπεδείχθη ὅτι ἐξετείνετο εἰς ὁλόκληρον τὸν ὀρθογώνιον χώρον μεταξὺ τῶν ΒΑ. τοίχων τῶν ἀποθηκῶν Ι καὶ XXXIII καὶ τοῦ παχέος ἰσχυροῦ τοίχου, τοῦ ἀποτελοῦντος τὸ πρὸς τὰ ΒΔ. ὄριον τῶν εἰς τὸ ὑπερκείμενον τοῦ Μαγειρείου ἀνδρῶν διαμερισμάτων (μὴ εἰσέτι ἀνασκαφέντων). Δύο ζῶναι παρέμενον ἀκάλυπτοι διὰ πλακῶν, μία κατὰ μῆκος τοῦ ἰσχυροῦ τοίχου, ὅπου ὁ βράχος ἀνήρχετο ἀκανονίστως, σχηματίζων ἴσως κατὰ τὸ

σημεῖον τοῦτο εἶδος κρηπίδος, καὶ ἄλλη κατὰ μήκος ἐνὸς τοίχου ἢ κρηπίδος τοίχου ἐκ πελεκητῶν παρωλίθων, κατὰ τὴν ΒΔ. πλευράν. Ἡ ἐπίχωσις τοῦ πλακοστρώτου, μάλιστα τὸ πρὸς τὸν ἰσχυρὸν ΝΑ. τοῖχον τμῆμα ταύτης, ἦτο πλήρης ἐξ ὀστράκων καὶ τμημάτων, ἐνίοτε καὶ ὀλοκλήρων, ἀγγείων· προφανῶς ὁ χώρος εἶχε χρησιμοποιηθῇ ὡς χώρος ἀπορρίψεως. Τὰ ἐκεῖθεν περισυλλεγένητα ἦσαν λίαν χαρακτηριστικὰ καὶ ἀντιπροσωπευτικὰ τῆς ὥς ἄνω περιόδου : λοπάδια μὲ περιχειλώματα, κύπελλα ἄωτα μὲ κωνικάς πλευράς καὶ στολιδώσεις κατὰ τὴν ἐπιφάνειαν ἢ εἰς τὸ ἐσωτερικόν, πρῶχοι μὲ πλαστικὸν δακτύλιον κατὰ τὴν βάσιν τοῦ λαιμοῦ καὶ περικεκομμένον ράμφος, πλατέα κύπελλα μὲ ταινιώδεις λαβάς, τὰ πλεῖστα ρυθμοῦ ἀνοικτοῦ ἐπὶ σκοτεινοῦ, μὲ βάθος καστανὸν ἢ ἰόχρουν, τεμάχια διακοσμούμενα μὲ στολιδωτὴν γραπτὴν διακόσμησιν ἢ μὲ φύλλα ρόδακος, τεμάχια ἀγγείων μὲ στίλβον σκοτεινὸν γάνωμα, ἐπὶ τοῦ ὁποίου λευκὴ διακόσμησις, ἐνίοτε μὲ προσθήκην ἔρυσθρου, ἄλλα διασώζοντα διανθίσεις διὰ λευκοῦ ἐπὶ σπειρῶν σκοτεινοῦ χρώματος, κ.ἄ. Τινὰ ὀστρακα παρέχουν τὴν ἐντύπωσιν ὅτι ἀνήκουν εἰς τὴν πρώτην νεοανακτορικὴν περίοδον (MM IIIA). Μεταξὺ τῶν λίθων τοῦ διαλυθέντος λιθοσωροῦ καὶ εἰς τὴν ἐπίχωσιν τοῦ ἀποθέτου περισυνελέγησαν καὶ ἄλλα τινὰ ἀντικείμενα, ὡς ραβδοειδῆς λαβὴ λιθίνου σκεύους, τεμάχιον κυλινδρικοῦ λιθίνου ἀγγείου μὲ ἔγκοπὴν, 4 ἢ 5 κυβικὰ ὕφαντικά βάρη μὲ τὰς συνήθεις τέσσαρας διαμπερεῖς ὁπὰς κατὰ τὰς ἀκμὰς, τμῆμα ἄλλον σφαιρικοῦ, μέγας ἀστράγαλος καὶ ὀστᾶ διάφορα ζώων κλπ.

Τὸ πλακόστρωτον ἐξετείνεται μέχρι τῆς βάσεως μιᾶς κρηπίδος πρὸς ΒΑ., καλυπτομένης ὑπὸ μεταγενεστέρου ἀντερείσματικοῦ τοίχου, ὀπισθεν τοῦ ὁποίου, μετὰ τὴν διάλυσιν, ἀνεφάνη ἰσχυρὸς τοίχος παλαιότερου μινωικοῦ κτηρίου, ἀνήκοντος εἰς τὴν αὐτὴν περίοδον εἰς ἣν καὶ τὰ ὀστρακα τοῦ ἀποθέτου, ὡς ἡ περαιτέρω ἔρευνα ἀπέδειξεν. Ὁ τοίχος οὗτος, ἐμφανίζων καλὴν συναρμογὴν λίθων, βαίνει ἐκ ΝΑ. πρὸς ΒΔ., ἀφῆνων στενὴν δίοδον μετὰ τοῦ ΝΑ. ἄκρου τοῦ καὶ τοῦ ΝΑ. ἰσχυροῦ τοίχου. Τὸ ἀνοιγμα τοῦτο ἦτο πλήρες ἐκ μεγάλων καταπεσόντων λίθων, μετὰ τὴν ἀφαίρεσιν τῶν ὁποίων ἀπεδείχθη ὅτι εἶχεν ἀφρεθῇ, ἵνα διέλθῃ ἐκεῖθεν κατερχόμενος κτιστὸς ὄχτος (πίν. 245α), ὅστις περαιτέρω ἔβαινε παραπλεύρως τοῦ ΒΑ. τοίχου, ἀποτελῶν, ὡς εἶχε μὲ τὰς καλυπτηρίους πλάκας τοῦ εἶδος κρηπίδος ἢ θρανίου, μέχρι τοῦ ὁποίου, ὡς εἵπομεν, ἐξετείνεται τὸ πλακόστρωτον εἰς πλάτος 2.50 μ. Κατὰ τὸν ΒΔ. τοῖχον ἢ κρηπίδα ἐκ παρωλίδων ἐσχηματίζετο εἶδος θυρίδος, σχηματισθεῖσης διὰ πλακῶν, διὰ τῆς ὁποίας ἐχύνοντο πρὸς τὰ ἔξω τὰ ὕδατα τοῦ ὄχετοῦ. Οὗτος ἦτο στερεὰ κατεσκευασμένος, ἱκανῶς εὐρύχωρος καὶ βαθύς.

Ἀμέσως ἔξω τοῦ ὄχετοῦ καὶ ἐντὸς αὐτοῦ περισυνελέγησαν ἄλλα ὀστρακα τῆς αὐτῆς κατηγορίας μὲ τὰ τοῦ ἀποθέτου· τινὰ ἐνεφάνιζον διακόσμησιν ἀνοικτὴν ἐπὶ σκοτεινοῦ ταινῶν, σπειρῶν ἢ ἐλισσομένων βλαστῶν καὶ κοκκί-

δων, ἄλλα δὲ διεκρίνοντο διὰ τὴν λεπτότητα τῶν τοιχωμάτων. Τεμάχια λιθίνων σκευῶν, ὡς τμήμα λιθίνου πώματος, ἄλλο παρομοίου μὲ κόμβον ὡς λαβὴν, ἕτερον τεμάχιον ἐκ τῆς παρειᾶς ἀγγείου ἐκ μέλανος λίθου, δύο ἄλλα τεμάχια ἀγγείων ἀγνώστου σχήματος περισυνελέγησαν καὶ μετ' αὐτῶν δύο ἢ τρία τεμάχια ὀθιανοῦ καὶ ἄφθονα ὅστ' αὖ καὶ σιαγόνες ζώων μὲ τοὺς ὀδόντας των. Ὁ πυθμὴν τοῦ ὀχετοῦ, ἐπίχριστος διὰ κονιάματος, ἐνεφάνιζεν ἐλαφρὰν κλίσιν πρὸς τὰ ΒΔ. Μία δοκιμή, γενομένη ὑπὸ τὸν πυθμένα, κατὰ τὴν θυρίδα ἐξόδου ἔδειξεν ὅτι τὸ κατώτερον στρώμα, ἐκ λίαν συμπαγοῦς πηλοχώματος, περιεῖχε χαρακτηριστικὰ ὅστρακα τῆς παλαιοσανατορικῆς περιόδου (MM IB), ἰδίᾳ κυπέλλων μὲ ἐρυθρὰς ταινίας, λευκὰς γιγλάνδας, πλαγίας ταινίας καὶ κοκκίδας διὰ λευκοῦ χρώματος ἐπὶ μέλανος βάθους.

Πέραν τῆς ΒΔ. παρώτης κρηπίδος ἢ τοίχιου, ἐσχηματίζετο μικρὸς ὑπαίθριος χώρος περιοριζόμενος πρὸς τὰ ΒΑ. ὑπὸ ἄλλου τοίχου ἐκ πελεκητῶν πωρολίθων, τῶν ὁποίων τινὲς εἶχον διαφύγει τῆς ἀρχικῆς αὐτῶν θέσεως, ἄλλοι δὲ εἶχον πέσει ἐντὸς τοῦ χώρου τούτου. Οἱ πελεκητοὶ πωρολίθοι τοῦ τοίχου τούτου ἐπεκάθηοντο ἐπὶ ἄλλων πελεκητῶν λίθων ἐκ πωρολίθου, ὡς τοῦτο παρετηρήθη καὶ εἰς ἄλλα τμήματα προσόψεων τοῦ Ἀνακτόρου. Καὶ ἐνταῦθα τὰ ὅστρακα ἦσαν τῆς MM II B - YM IA περιόδου (ἐν μὲ σπείρας διὰ λευκοῦ ἐπὶ σκοτεινῆς ταινίας). Περισυνελέγη ἐπίσης ἡμικυκλικὸν πήλινον βαρίδιον μὲ τρεῖς ὁπὰς κατὰ τὴν εὐθείαν ἀπόληξιν καὶ ἐγκοπὴν, ἀνάλογον μὲ ἄλλα περισυλλεγένητα εἰς διάφορα μέρη τοῦ Ἀνακτόρου.

Ἄνω τοῦ ἐπιμήκους ἰσχυροῦ ΝΑ. - ΝΔ. τοίχου ἀνεφάνησαν δύο τοῖχοι διαμερισμάτων εἰσχωροῦντες ἐντὸς τῆς βαθείας ἐπιχώσεως πρὸς ΒΑ. Προσωρινῶς οἱ χώροι ὠνομάσθησαν Α (πρὸς ΝΑ.) καὶ Β (πρὸς ΒΔ.). Ἰδίως εἰς τὸ διαμέρισμα Α ἀνεφάνη στρώμα πυκνὸν μικρῶν ἀγγείων καὶ ὀστράκων, πάχους 0.10 μ. περίπου, καλύπτον ὁλόκληρον τὴν ἑκτασίον του. Ἐκ τούτου προῆλθον πλεῖστα ὅσα ἀγγεῖα χαρακτηριστικὰ τῆς αὐτῆς ὡς ἄνω περιόδου, ἄλλὰ διατηρούμενα πολὺ καλύτερον ἢ τὰ εἰς τὸν ἀποθέτην τῆς αὐλῆς καὶ τοῦ ὀχετοῦ ἀνευρεθέντα. Ἰδίως εἶναι λοπάδια μὲ πλατὺ περιχέιλωμα, κύπελλα μὲ καμπύλα ἢ εὐθέα τοιχώματα, χυτρίδια τριποδικά, προχοῖσται, πλατέα κύπελλα μὲ σκοτεινὸν ἐπίχρισμα. Ὑφαντικὰ τινα βάρη, τῶν ὁποίων ἐν μέγα παραλληλεπίπεδον μὲ τύπωσιν σφραγίδος, καὶ κυλινδρικός λίθινος τριπτῆρ εὐρέθησαν συνανάμικτα μετὰ τῶν ἀγγείων. Ἰκανὰ τεμάχια λιθίνων σκευῶν περισυνελέγησαν μάλιστα κατὰ τὸ διαμέρισμα Α, ὡς τεμάχιον λιθίνης λοπάδος, μία λαβὴ ὁμοίου σκεύους, καὶ τμήμα πυθμένος (ἴσως τῆς λοπάδος), ἄλλο τεμάχιον μὲ ἐγγράφον γραμμικὴν διακόσμησιν κ.ἄ. εἰς τὸ Β ἀνευρέθη τμήμα σκεύους ἐκ λίθου σκοτεινοῦ μὲ ἀνοικτὰς κηλίδας καὶ τμήμα χονδροῦ λιθίνου ἀγγείου. Εἰς βαθύτερον στρώμα τοῦ στρώματος τῶν μικρῶν ἀγγείων ἀνεφάνησαν in situ δύο μεγάλα σκεύη, τὸ ἐν πιθανοῖς κατὰ τὸ

μέσον τῆς ΝΑ. πλευρᾶς τοῦ Α, τὸ ἄλλο κατὰ τὸ διαμέρισμα Β, παρὰ τὸ διαχώρισμα τύπου *jar* μὲ πλατὺ περιχέιλωμα ταινιωτόν. Ἡ ἔρευνα δὲν ἐπέξετάθη περαιτέρω εἰς βάθος καὶ ἐκρίθη σκόπιμον νὰ μὴ ἐξαχθοῦν τὰ μεγάλα σκεύη.

Τὰ γενικά συμπεράσματα ἐκ τῆς προόδου τῆς ἀνασκαφῆς εἶναι ἐξόχως σημαντικά. Διεπιστώθη ὅτι πρὸ τῆς οἰκοδομῆς τοῦ Ἀνακτόρου ὑπῆρξαν, ἐκτεινόμενοι ἐπὶ τοῦ αὐτοῦ χώρου, οἰκισμοί, ὀλίγων ἔστω οἰκῶν, διαδεχθέντες ἀλλήλους κατὰ τὴν τελευταίαν προανακτορικὴν, τὴν παλαιοανακτορικὴν καὶ τὴν πρώτην νεοανακτορικὴν περίοδον, τῶν ὁποίων ὀλίγα λείψανα, ἀλλὰ καλῶς εἰλεγμένα στρωματογραφικῶς ἀνιχνεύθησαν ὑπὸ τὸ Ἀνάκτορον καὶ τὴν Δυτικὴν αὐλὴν αὐτοῦ. Ἐπεβεβαιώθη ὅτι τὸ Ἀνάκτορον, ἰδρυθέν, ὥς φαίνεται, μετὰ τὴν μεγάλην σεισμικὴν καταστροφὴν περὶ τὸ 1600 π.Χ., διῆλθε δύο κυρίως φάσεις, διατηροῦσαν τὴν αὐτὴν μορφήν μὲ μικρὰς προσθήκας καὶ ἐπιδιορθώσεις γενομένας μετὰ τινὰ καταστροφὴν, ἣτις φαίνεται σεισμικοῦ χαρακτῆρος. Ὁρισμένος τομεὺς τοῦ Ἀνακτόρου, ὁ βόρειος κατὰ τὴν μικρὰν γωνιακὴν πλακόστρωτον αὐλὴν, τοῦ ὁποίου μικρὸν μόνον τμήμα σήμερον ἠρουνήθη, ἐπεχώσθη, φαίνεται, μετὰ τὴν πρώτην φάσιν (τέλος τῆς ΥΜ ΙΑ) καὶ δὲν ἐχρησιμοποιήθη πλέον. Τοῦτο παρέχει τὴν εὐκαιρίαν ἐξερευνήσεως καθαροῦ στρώματος ἀναγομένου εἰς τὴν δευτέραν νεοανακτορικὴν περίοδον (ΜΜ ΙΙΒ - ΥΜ ΙΑ).

Ἡ ἀνεύρεσις καὶ ἄλλων τεμαχίων τῆς χυτῆς ὕλης εἰς τὸν ΒΑ. καὶ Α. τομέα ἐπιβεβαιώνει τὴν διασπορὰν τοῦ ὕλικου τούτου καθ' ὅλην τὴν ἑκτασιν τοῦ Ἀνακτόρου (ἄλλα τεμάχια εἶχον εὑρεθῇ εἰς τὸ κέντρον τῆς Δυτικῆς πτέρυγος). Ἡ προέλευσίς του ἐκ τοῦ ἡφαιστείου τῆς Θήρας δι' ἐκσφενδονίσεως δύναται νὰ θεωρηθῇ βεβαία, καίτοι εἰσέτι δὲν ἐγένοντο αἱ ἀναγκαῖαι πετρογραφικαὶ ἀναλύσεις. Κίσθρις εἰς μεμονωμένα τεμάχια ἀνευρέθη εἰς διάφορα σημεῖα τοῦ Ἀνακτόρου, ἀλλὰ εἰς ποσότητα ἀνεκαλύφθη μόνον εἰς τὸ δωμάτιον Ι,ΙΙΙ, ἴσως ἐκεῖ ἀποθηκευθεῖσα δι' ὠρισμένην χρῆσιν. Τὸ ὕλικόν τοῦτο θὰ ἔφθασε διὰ τῶν κυμάτων εἰς τὴν παραλίαν τοῦ Ζάκρου, ἀκόμη καὶ πρὸ τῆς μεγάλης τελικῆς ἐκρήξεως, ἣτις ἐπέφερε, φαίνεται, τὴν ριζικὴν καταστροφὴν. Δύναται νὰ θεωρηθῇ βέβαιον ὅτι καὶ μεγάλοι σεισμοὶ ἐγένοντο κατὰ τὴν περίοδον ταύτην. Ἡ ἐγκατάλειψις τῆς περιοχῆς τῆς Ζάκρου, προσλαβοῦσα χαρακτῆρα πραγματικῆς ἐρημώσεως, θὰ ἔδει νὰ ᾔτο τὸ ἐπακόλουθον τῶν ἐντόνων καὶ τρομακτικῶν παρενεργούντων φαινομένων τῆς ἐκρήξεως. Διὰ τῆς εἰς παχὺ στῶμα, ὀλόκληρον τὴν ἑκτασιν τῆς κεντρικῆς καὶ ἀνατολικῆς Κρήτης καλυψάσης, σποδοῦ ἢ γῆ θὰ κατέστη καὶ θὰ παρέμεινεν ἀκαλλιέργητος καὶ τὰ ὕδατα θὰ κατέστησαν μὴ πόσιμα ἐκ τῶν ἀναθυμιάσεων τοῦ ἡφαιστείου. Ἡ καταστροφὴ θὰ συνέβη περὶ τὸ 1450 π.Χ.

καὶ ἦτο σύγχρονος εἰς πάντα τὰ νεοανακτορικὰ μινωικὰ κέντρα τῆς Κεντρικῆς καὶ τῆς Ἀνατολικῆς Κρήτης.

Ἐπὶ τοῦ χώρου τοῦ ἀνακτόρου οὐδὲν πλέον κτήριον ᾠκοδομήθη, πλὴν ὠρισμένων ἀντρευματικῶν τοίχων συγκρατούντων τὰ ἐπίπεδα καλλιεργείας. Κατεσκευάσθη μόνον σχεδὸν εἰς τὸ ἐπίπεδον τῶν δαπέδων μεταγενέστερος ὄχετος ἢ ὕδραγωγός. Αἱ κατασκευαὶ αὗται ἐπέφερον ὠρισμένας διαταράξεις εἰς τὸν χῶρον τῆς Ἀνατολικῆς πτέρυγος τοῦ Ἀνακτόρου.

Τὸ ἀποκαλυφθὲν ἐφέτος τμήμα περιλαμβάνει σημαντικὰ μέρη τῶν Βασιλικῶν διαμερισμάτων, μετὰ βοηθητικῶν δωματίων καὶ λουτροῦ μὲ λαμπρὰν ἀρχιτεκτονικὴν διακόσμησιν, μεγάλην αἴθουσαν ὑπόστυλον μὲ κεντρικὴν δεξαμενὴν καὶ πολύθυρον, βοηθητικὰ δωμάτια τοῦ μαγειρείου, δύο κλωβούς κλίμακος ἐξυψηρέτησεως τῆς συνδέσεως μὲ τοὺς ἄνω ὁρόφους καὶ τὰ ἐσώτερα διαμερίσματα, τέλος ἕτερον σύστημα δωματίων πλήρη σκευῶν κοινῆς χρήσεως καὶ δωματίων διαμονῆς μετὰ θρανίων ἀναπαύσεως. Οὕτω τὸ μέχρι σήμερον ἀποκαλυφθὲν τμήμα τοῦ ἀνακτόρου, ἐγγίζον εἰς ἑκτασιν 4.500 τ. μ. καὶ περιλαμβάνον ἄνω τῶν 65 διαμερισμάτων, τῶν ὁποίων πολλὰ διακρίνονται διὰ τὴν λαμπρότητα των καὶ ἣ ἐπέκεινα ἐπιφανειακῇ ἀνίχνευσις καθιστοῦν ἑναργὲς ὅτι εὐρισκόμεθα πρὸ ἐνὸς λίαν σημαντικοῦ καὶ ἐκτεταμένου ἀνακτόρου, ἴσως μὴ ὑστεροῦντος εἰς ἑκτασιν αἰσθητῶς τῶν ἀνακτόρων τῆς Φαιστοῦ καὶ Μαλίων κατὰ τὰ συγκεντρωθέντα στοιχεῖα, ἐμφανίζοντος δὲ ἰδιαίτερον ἐνδιαφέρον διὰ τὴν ἰδιοτυπίαν του. Θεωρεῖται πλέον βέβαιον ὅτι εἰς ἑκτασιν θὰ ὑπερβῇ τὰ 7.000, ἴσως καὶ τὰ 8.000 τετραγωνικά μέτρα, καὶ δύναται νὰ θεωρηθῇ πλέον ὥς μετριοπαθὲς ὁ ὑπολογισμὸς τῶν δωματίων, τὰ ὅποια ἀρχικῶς θὰ εἶχε τὸ Ἀνάκτορον, ἂν ἦτο ἀπλῶς διώροφον, εἰς 200 - 250 διαμερίσματα.

ΕΡΓΑΣΙΑΙ ΣΤΕΡΕΩΣΕΩΣ ΤΟΥ ΑΝΑΚΤΟΡΟΥ.

Παραλλήλως μὲ τὰς ἐργασίας ἀποκαλύψεως ἐγένοντο ὠρισμέναι ἐργασίαι στερεώσεως τῶν διαφόρων τμημάτων τοῦ Ἀνακτόρου, τὸσον τῶν παλαιότερον ὅσον καὶ τῶν προσφάτως ἀποκαλυφθέντων, μάλιστα δὲ τῶν εὐαισθητῶν μερῶν, ἵνα κατορθωθῇ ἡ ἀποτελεσματικὴ αὐτοῦ προστασία (πίν. 246). Ἡ ἐργασία ἐγένετο συμφώνως πρὸς πρόγραμμα τῆς Διευθύνσεως Ἀναστηλώσεως, διατεθέντος συνολικῶς ποσοῦ δραχμῶν 40.000. Δὲν κατέστη δυνατὴ ἡ ἐπαναστέγασις τμήματος τῶν ἀποθηκῶν, ἵνα πραγματοποιηθῇ ἡ ἐπανατοποθέτησις τῶν ἀνευρεθέντων ἐντὸς αὐτῶν πύλων μετὰ τὴν ἀποκατάστασιν. Συνοπτικῶς αἱ γενόμεναι ἐργασίαι εἶναι αἱ ἀκόλουθοι :

Ἐξηκολούθησεν ἡ στερέωσις τῶν τοίχων ὠρισμένων τομέων δι' ἀντικαταστάσεως τοῦ πληοχώματος διὰ σιμέντου ἐπικεκαλυμμένου διὰ κορρασινοῦ γηίνου χρώματος. Ἡ ἐργασία αὕτη ἐπεξετάθη εἰς τὰ δωμάτια τοῦ Μα-

γειρείου, τῶν ἀποθηκῶν I καὶ XXXIII τοῦ Βορείου τομέως, τοῦ μεγάρου καὶ τῆς Αἰθούσης Συμποσίων τῆς Δυτικῆς πτέρυγος, ὡς καὶ κτιστοῦ φρέατος καὶ τῶν περὶ τοῦτο δωματίων τοῦ ΝΑ. τομέως· τὸ κατώφλιον εἰσόδου πρὸς τὸ φρέαρ ἀποκατεστάθη καὶ συνεπληρώθη. Ἀποκατεστάθησαν ἐπίσης ὠρισμένα ἄλλα κατώφλια, μάλιστα τὸ μέγα ἐκ τιτανολίθου τοῦ δωματίου XLVI τοῦ Νοτίου τομέως.

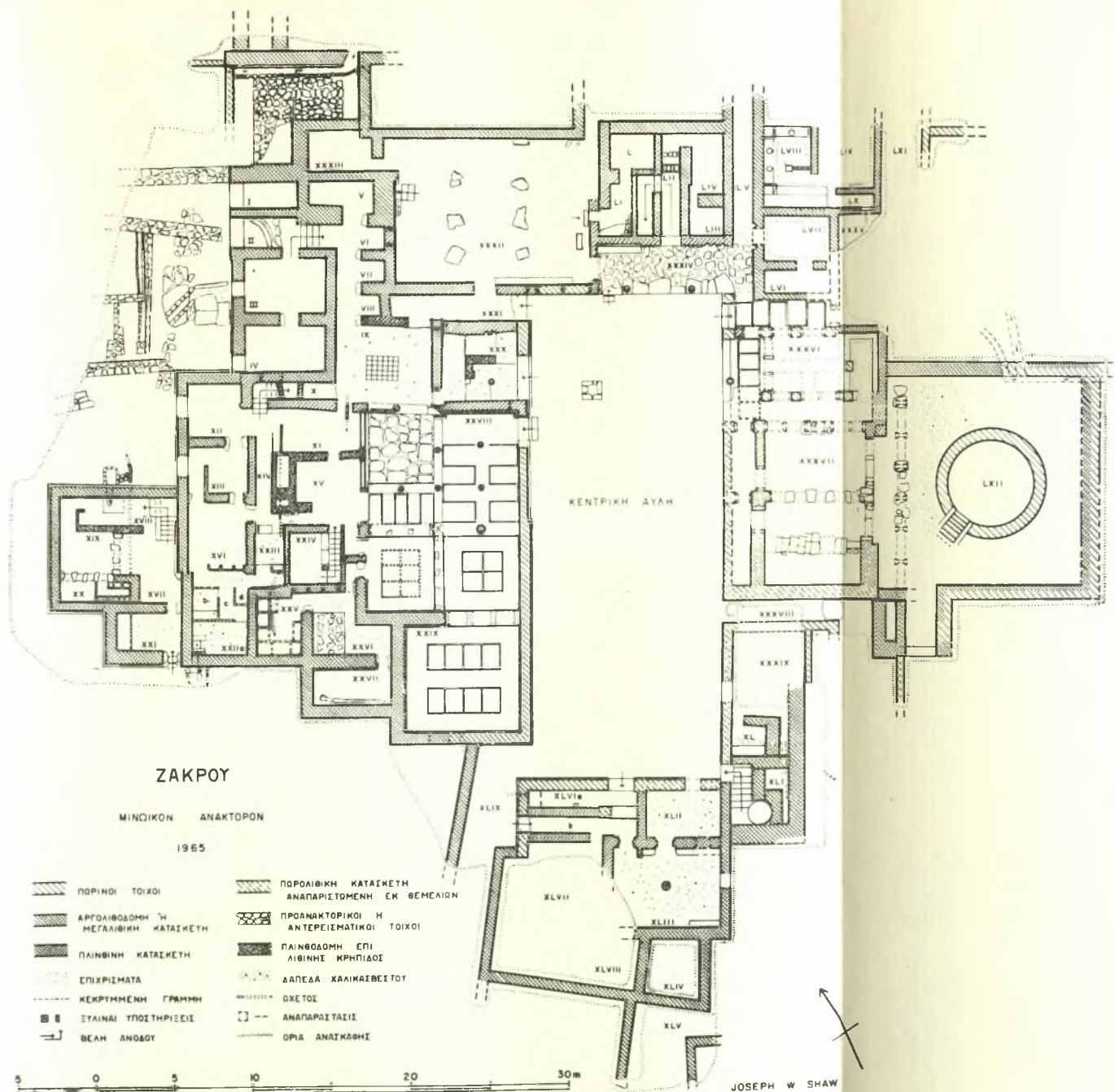
Πολλαὶ παραστάδες ἐστερεώθησαν καὶ συνεπληρώθησαν, ὡς ἡ τῆς εἰσόδου εἰς τὸ Μέγαρον τῆς Δυτικῆς πτέρυγος, ἡ τοῦ προθαλάμου XXX, ἡ τῆς εἰσόδου ἀπὸ τῆς ΒΔ. Στοᾶς εἰς τὸ Μαγειρεῖον κ. ἄ. Εἰς τὸ τελευταῖον ἐστερεώθησαν αἱ βάσεις τῶν ὑποστηριγμάτων τῆς ὁροφῆς. Ἰδιαίτερα ἐργασία στερεώσεως ἐγένετο εἰς τὰς φωλεὰς τῶν ξυλοδεσιῶν, ἵνα στερεωθῶν οἱ τοῖχοι. Εἰς τὴν Κεντρικὴν αὐλὴν ἐστερεώθη τὸ τετραγωνικὸν περίφραγμα (τοῦ ἱεροῦ δένδρου ;). Εἰς τὴν ΒΑ. στοὰν αἱ πλάκες τοῦ ἐρεισινώτου τοῦ θρανίου ἐπανήχθησαν εἰς τὴν κατακόρυφον καὶ ἐστερεώθησαν.

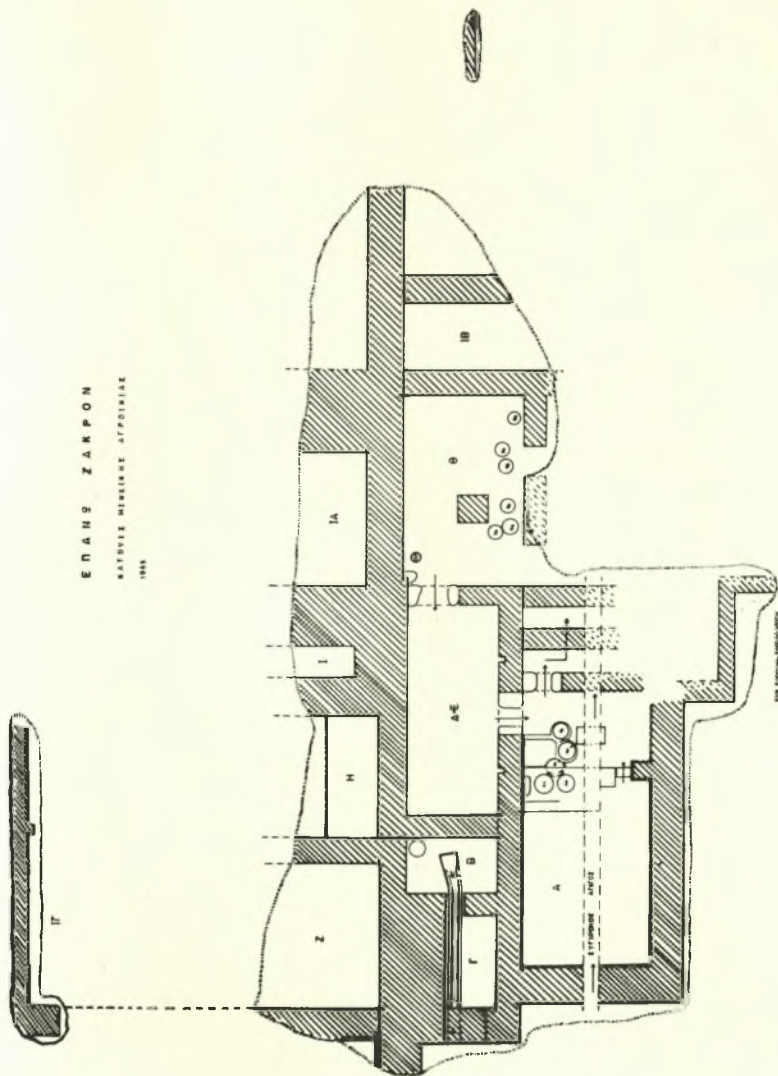
Ἡ κυριωτέρα ἐργασία ἐγένετο διὰ τὴν στερέωσιν καὶ συμπλήρωσιν τῶν ἀρχιτεκτονικῶν στοιχείων τῆς προσόψεως τῶν Βασιλικῶν μεγάρων τῆς Ἀνατολικῆς πτέρυγος· αἱ καθιζήσασαι βαθμίδες ἐπανήχθησαν εἰς τὴν θέσιν των, τὰ τμήματά των ἐστερεώθησαν καὶ συνεπληρώθησαν καὶ ἐστερεώθησαν ἐπίσης συμπληρωθέντες οἱ τετραγωνικοὶ πεσσοὶ καὶ ἡ φωλεὰ ἐδράσεως τοῦ κεντρικοῦ κίονος. Ἀκολουθῶς ἐστερεώθησαν καὶ συνεπληρώθησαν οἱ κεκονιαμένοι ἄρμοι τῶν διαχώρων εἰς τὸ βασιλικὸν μέγαρον XXXVI. Ἐργασία στερεώσεως πρὸς κατασφάλισιν τῶν τοιχογραφιῶν ἐγένετο καὶ εἰς τὰ διαχωρίσματα τῆς αἰθούσης XLVI.

Μετὰ τὸ τέλος τῆς ἐργασίας ὁ χώρος περιεφράχθη καὶ πάλιν δι' ἀκανθωτοῦ σύρματος καὶ ἐλήφθησαν ὠρισμένα μέτρα διὰ τὴν ἀποχέτευσιν τῶν ὀμβρίων ὑδάτων. Τελικῶς ἐπεχώσθησαν προσωρινῶς καὶ μέχρις ἐνάρξεως τῶν ἐργασιῶν τοῦ προσεχοῦς ἔτους τὰ εὐαίσθητα τμήματα τῶν παραστάδων, τῶν κεκονιαμένων δαπέδων καὶ κλιμακίδων, τοῦ τοιχογραφημένου διαδρομίσκου, τοῦ πλινθίνου δωματίου καὶ τοῦ δωματίου τοῦ λουτροῦ, μέρους τῆς ἐργασίας ταύτης γενομένης ὑπὸ τὴν ἐπίβλεψιν τοῦ ἀρχιτέκτονος κ. Shaw. Πρὸς κατασφάλισιν ἐπεχώσθησαν ἐκ νέου οἱ ἀποθέται τῶν διαμερισμάτων ΒΑ. τῆς γωνιακῆς πλακοστρώτου αὐλῆς τοῦ Βορείου τομέως.

ΑΓΡΟΙΚΙΑ ΛΝΩ ΖΑΚΡΟΥ
(Εἰκ. 1).

Διὰ τὴν περαιτέρω ἔρευναν τῆς σημαντικῆς μινωικῆς ἀγροικίας ΝΔ. τοῦ χωρίου Ἐπάνω Ζάκρος, κατὰ τὴν κλιτὸν ὑψώματος εἰς θέσιν Κούκου Κεφάλι, τῆς ὁποίας διαμερίσματά τινα ἀνεσκάφησαν κατὰ τὸ προηγούμενον ἔτος, ἀπεφασίσθη ὅπως γίνῃ προσωρινὴ ἐκτροπὴ τῆς πρὸς Κάτω Ζάκρον κατερχομένης ὁδικῆς ἀρτηρίας κατὰ τὸ σημεῖον εἰς τὸ ὅποιον ἐπιφανειακὰ λείψανα τοί-





Εἰκ. 1. Προκαταρκτικὸν σχέδιον κατόψεως τοῦ ἀνασκαφέντος τμήματος τῆς μυωικῆς Ἀγροικίας Ἀνω Ζάκρου.

χων ὑπεδείκνυνον τὴν ὑπὸ τὸ κατάστρωμα τῆς ὁδοῦ ἐπέκτασιν τῶν διαμερισμάτων. Ἡ ἐκτροπὴ ἐγένετο διὰ τῆς κατασκευῆς μικρᾶς παρακαμπτηρίου διὰ μέσου τοῦ ΒΑ. τῆς ὁδοῦ κειμένου ἐλαιῶνος, πρᾶγμα τὸ ὅποιον ἀπήτησε τὴν ἐκρίζωσιν ἐλαιοδένδρων τινῶν. Κατέστη οὕτω δυνατόν νὰ παρακολουθηθῇ εἰς ἔκτασιν τὸ μινωικὸν κτήριο, ὥστε τελικῶς νὰ εἶναι δυνατόν νὰ συνδεθῇ μὲ τὸ τμήμα τὸ κατὰ τὴν ἑτέραν πλευρὰν τῆς ὁδοῦ. Πρὸς τὴν πλευρὰν ταύτην ἐγένετο μικρὰ δοκιμαστικὴ σκαφή κατὰ τὴν ἰσχυρὰν διακρινομένην γωνίαν τοῦ στηριζομένου εἰς τὸν κορυφούμενον βράχον τοίχου. Διὰ ταύτης ἀνεφάνη εὐκρινέστερον ὁ ΒΑ. τοίχος, διασώζων μέρος τῶν κονιαμάτων του καὶ τὸ κατὰ τὴν γωνίαν κεκονιαμένον δάπεδον· εἰς τὰ κονιάματα τῶν τοίχων διεκρίνετο κυανῇ χρῶσις. Ἄλλα παχέα τεμάχια ἐκ χαλικασβέστου, κείμενα ἐπὶ τοῦ δαπέδου, ἴσως προέρχονται ἐκ δαπέδου διαμερίσματος τοῦ ἄνω ὁρόφου.

Διὰ τῆς γενομένης ἐρευνῆς κατεφάνη ὅτι ἡ ἀγροικία εἶχεν οἰκοδομηθῇ εἰς διαδοχικὰ ἰσόπεδα κλιμακούμενα μέχρι τῆς κορυφῆς τοῦ ὑψώματος. Εἰς τὸ κατώτερον ἰσόπεδον εὐρίσκονται τὰ δωμάτια Α (τοῦ Ληνοῦ), τοῦ κλιμακοστασίου, τὰ Δ, Θ (ἀποθήκη πίθων), ΙΒ καὶ ΙΓ, ἐνῶ τὰ ἀκραῖα δωμάτια Β καὶ Γ ἔχουν ὑψηλότερον τὰ δάπεδά των. Εἰς τὸ ἀμέσως ἀνώτερον ἰσόπεδον εὐρίσκονται τὰ δωμάτια Ζ, Η, Ι, ΙΑ καὶ ΙΔ, τῶν ὁποίων νῦν διασώζονται μόνον τὰ θεμέλια διαμερίσματα, ἐνῶ τὰ δάπεδά των ἔχουν καταστραφῇ κατὰ τὴν κατασκευὴν τῆς ὁδοῦ. Τέλος εἰς ἓν ἢ δύο εἰσέτι ἰσόπεδα θὰ ἐξετείνοντο τὰ λοιπὰ μὴ ἀποκαλυφθέντα εἰσέτι δωμάτια τοῦ ἐλαιῶνος Κουκάκη, τῶν ὁποίων ἔσχατον πρὸς τὰ ΒΑ. ὄριον εἶναι ἡ διὰ δοκιμαστικῆς ἀνασκαφῆς ἐρευνηθεῖσα γωνία.

Ἡ ἐκ μεγάλων πελεκητῶν ὀγκολίθων ΝΔ. πρόσοψις τοῦ δωματίου Α καὶ τοῦ παρ' αὐτὸ κλιμακοστασίου διατεράχθη ἰσχυρῶς ὑπὸ τοῦ ἰδιοκτήτου τοῦ χώρου, κατακυλίσαντος πολλοὺς τῶν ὀγκολίθων, ἰδίᾳ ἀπὸ τῆς Ν. γωνίας τοῦ δωματίου Α καὶ ἐπέκεινα. Οὕτω δὲν εἶναι βεβαία ἡ κατ' ὀρθὴν γωνίαν κάμψις τῆς προσόψεως κατὰ τὸ σημεῖον τοῦτο. Ἡ ἐρευνα τοῦ δωματίου τοῦ Ληνοῦ Α ἐτελείωσεν, ἀφαιρεθείσης καὶ τῆς ὑπολοίπου ἐπιχώσεως κατὰ τὸ ἀπὸ τοῦ ληνοῦ μέχρι τοῦ ΝΑ. τοίχου τμήμα. Εἰς τὴν ἐπίχωσιν ταύτην περισυνελέγησαν πολλὰ τεμάχια τῶν διακοσμητῶν ἐπιχρισμάτων μὲ ζῶνας ἐρυθροῦ, κυανοῦ, λευκοῦ καὶ ὠχροῦ χρώματος. Τὸ ἐπιχριστὸν δάπεδον ἀνεφάνη καθ' ὅλην τὴν ἔκτασίν του καὶ τὸ σύστημα τοῦ διπλοῦ ληνοῦ μὲ τὰ βοηθητικά αὐτοῦ ἀγγεῖα διεσαφῆθη πλήρως (πίν. 247α). Οἱ συμβάλλοντες εἰς κοινὸν δοχεῖον περισυλλογῆς τοῦ γλευκούς κρουνοὶ τῶν ἐντὸς τῆς κρηπίδος - θρανίου ἐνεκτισμένων καδοειδῶν δοχείων ἐκθλίψεως ἀνεφάνησαν· τὸ δοχεῖον περισυλλογῆς κοσμούμενον διὰ δύο ἐμπιέστων σχοινίων ταινιῶν κατὰ τὸ ἥμισυ εἶναι καὶ αὐτὸ ἐνεκτισμένον ἐντὸς τῆς κρηπίδος. Ἐν βοηθη-

τικὸν πιθοειδὲς σκεῦος ἦτο βυθισμένον ἐντὸς τοῦ ἑδάφους, ἴσως διὰ τὴν περισυλλογὴν τοῦ διαφεύγοντος γλεῦκους. Ἔτερον βοηθητικὸν δοχεῖον ὑπῆρχεν ἀμέσως παρὰ τοῦτο, ἐπίσης ἔγκτιστον ἐντὸς τοῦ δαπέδου, τὸ ὁποῖον ἀπετέλει συλλεκτῆρα ὑγροῦ συλλεγομένου ἐντὸς εἰδικοῦ βαθύσματος μὲ ὑπερυψούμενα χεῖλη ἐκ κονιάματος τοῦ δαπέδου κατὰ τὴν ἐπὶ δεξιᾷ πρὸ τοῦ θρανίου γωνίαν. Διὰ προχοῆς κατὰ τὸ κατώτερον μέρος τοῦ συλλεκτῆρος τούτου τὰ ὕγρα ἀπωχετεύοντο ἐντὸς ὄχετοῦ, καταστάντος ἐν μέρει ἐμφανοῦς διὰ καθιζήσεως τοῦ κλείοντος ἄνω τούτου ἐπιχρίστου δαπέδου. Ὁρθογώνιον βάθυσμα ὑπῆρχε καὶ κατὰ τὴν ΝΑ. πλευρὰν τοῦ θρανίου, εἰς τὸ ἀνοιγμα θύρας, συνδεούσης τὰ δύο τμήματα τοῦ δωματίου Α. Τὸ σύστημα εἶναι τὸ πληρέστερον γνωστὸν εἰς μινωικὰς ἐγκαταστάσεις τῆς Κρήτης, ἐξαίρουμένου ἴσως τοῦ γνωστοῦ συστήματος ληνοῦ τῆς μινωικῆς ἐπαύλεως ἢ ἀγροικίας τοῦ Βαθυπέτρου οὐχὶ μακρὰν τῶν Ἀρχανῶν Ἑρακλείου.

Τεμάχια γυψολίθου καὶ κεκαυμένων ξύλων εἶχον πέσει, ὥς φαίνεται, ἐκ τοῦ ἄνω ὀρόφου. Περισυνελέγησαν τὰ τεμάχια ἐνὸς πιθοειδοῦς ἀγγείου, τμήματα χυτῶν μὲ ἐκκλίνον πρὸς τὰ ἔξω χεῖλος, καὶ ὁδοὺς μικροῦ ζώου. Δύο θύραι ἐπικοινωνίας ἀπεκαλύφθησαν, μετὰ τῶν βάσεων παραστάδων ἐκατέρωθεν, ἡ μία πρὸς τὸν κλωβὸν τοῦ κλιμακοστασίου πρὸς τὰ ΝΑ., ἡ ἄλλη πρὸς τὸ δωματίον Δ' εἰς τὸ τελευταῖον ἀνοιγμα περισυνελέγησαν δύο κύαθοι μὲ δῆλωσιν πλαστικοῦ ἥλου κατὰ τὴν λαβὴν καὶ ἄωτον κωνικὸν κύπελλον, ὥς ἐπίσης τεμάχιά τινα ἐπιχρισμάτων μὲ βάθος λευκόν, κυανοῦν, ἐρυθρὸν καὶ ὠχρόν.

Τοῦ κλωβοῦ τοῦ κλιμακοστασίου ἀπεδείχθη ὅτι εἶχε καταρρεῦσει κατὰ τὸ πλεῖστον τὸ μεσαῖον διαχώρισμα, ὥς ἐκ τούτου τὰ δύο τμήματά του ἦσαν ἐντελῶς πλήρη ἐκ λίθων. Εἶχε διαταραχθῇ ἀκόμη καὶ ἡ θεμελίωσις τῶν τοίχων, τῆς ὁποίας πολλοὶ τῶν λίθων ἐξεῖχον πρὸς τὰ ἔσω· ἡ θεμελίωσις ἄλλως εἶχε γίνεαι ἐπὶ πληρώματος ἐκ μικρῶν λίθων. Εἰς παχὺς παλαιότερος τοίχος εἶχεν ἐγκλωβισθῇ εἰς τοὺς τοίχους τοῦ ΝΑ. σκέλους. Διὰ τῆς ἀνακαλύψεως τῆς θύρας ἐπικοινωνίας κατὰ τὴν Α. γωνίαν τοῦ δωματίου Α ἀπεδείχθη ἡ πραγματικὴ κατεύθυνσις τῶν περυγῶν τοῦ κλιμακοστασίου, τὸ ὁποῖον ἦτο ἀναμφιβόλως ξύλινον. Κονιάματα ὠχροῦ χρώματος εἶχον πέσει ἐντὸς τοῦ κλωβοῦ, ὥς ἐπίσης κατὰ τὴν ΝΑ. πλευρὰν τοῦ δωματίου Α ἐκ τοῦ ἄνω ὀρόφου τοῦ κλιμακοστασίου.

Τῶν δωματίων Β καὶ Γ τὸ δάπεδον ἀνευρέθη εἰς ἐπίπεδον ἀρκετὰ ὑψηλότερον τοῦ δαπέδου τοῦ Α. Κατὰ τὴν Α. γωνίαν τοῦ Β ἀνευρέθη πίθος μὲ τὴν συνήτῃ σχοινίνην ἐμπέστον διακόσμησιν, στηριζόμενος εἰς ὑψηλὸν λίθον, ἡ καλλιέργεια ὅμως εἶχεν ἀποκόψει τὸ ἄνωτερον μέρος του. Παρὰ πόδας ἀνευρέθη λίθινος ἀγωγὸς λαξευθεὶς οὐχὶ βαθέως εἰς σειρὰν λίθων, οἱ μεταξὺ τῶν ὁποίων ἄρμοι ἐφράσσοντο διὰ κονιάματος, ἔχων κατεύθυνσιν

ἀπὸ ΝΑ. πρὸς ΒΔ. καὶ ἐκκινῶν ἀπὸ διαπλατυνομένην κεφαλὴν κατὰ τὸ μέσον περίπου τοῦ δωματίου Β, ἵνα διέλθῃ ἀκολούθως διὰ μέσου στενοῦ ἀνοίγματος εἰς τὸ δωμάτιον Γ, τοῦ ὁποίου ἐπλευροῖζε τὸν ΒΑ. τοῖχον, καὶ ἐξέλθῃ τελικῶς μέσῳ τῆς ἐξ ἀρχῆς τῆς ἀνασκαφῆς παρατηρηθείσης θυρίδος τοῦ ΒΔ. τοίχου τοῦ δωματίου, ἣτις διατηρεῖται ἄθικτος μὲ τὸν λίθον τοῦ ὑπερθύρου εἰς τὴν θέσιν του. Ὁ ἀγωγὸς ἐξυπηρετεῖ ἀναμφιβόλως τὴν χρῆσιν τοῦ πίθου, ἀφοῦ κατὰ τὴν βᾶσιν τοῦ τελευταίου τούτου ὑπῆρχε κρουνός. Οἱ κάτω τοῦ ἐπιπέδου τοῦ λιθίνου ἀγωγοῦ ἐξέχοντες ἐκ τῶν τοίχων λίθοι ἀποδεικνύουν τὸ ὕψος τοῦ δαπέδου, τὸ ὁποῖον ἀπετελεῖτο, ὡς φαίνεται, ἐκ πατητῆς γῆς. Εἰς τὸ βαθύτερον τοῦτο στρώμα περισυνελέγησαν ἄωτα κωνικά κύπελλα καὶ τμήμα χείλους πίθου εἰς τεμάχια. Κονιάματα ὠχροῦ χρώματος εἶχον πέσει ἐκ τῶν τοίχων τόσο εἰς τὸ δωμάτιον Β ὅσον καὶ εἰς τὸ πρὸς τὸ δωμάτιον Γ ἀνοίγμα. Ποικιλώτερα ἦσαν τὰ κονιάματα τὰ περισυλλεγένητα ἐντὸς τοῦ δωματίου Γ μὲ λευκόν, γαλανόν, ἐρυθρὸν καὶ ὠχρὸν χρῶμα, τινὰ μὲ γωνιακὴν ἄρθρωσιν. Ἡ βιοτεχνικὴ χρῆσις τοῦ δωματίου τούτου ἀπεδεικνύετο ἐκ τῶν ἐντὸς αὐτοῦ ἀνευρεθέντων βάσεως καδοειδοῦς ληνοῦ, κρουνοῦ ἐκροῆς ἴσως τοῦ αὐτοῦ σκεύους καὶ τμήματος τοῦ σωληνωτοῦ ἐπιμήκου κρουνοῦ, κυρτοῦ ἄνω καὶ ἐπιπέδου κάτω, τοῦ ὁποίου τὸ τελικὸν τμήμα, καταλήγον εἰς κεφαλὴν ζώνου ἄδρως ἀποδιδομένην, ἀνευρέθη κατὰ τὸ παρελθὸν ἔτος (βλ. ΠΑΕ 1964, σ. 167). Τὸ σκεῦος τοῦτο πιθανῶς ἦτο κρουνὸς ὕδατος — αἱ πηγαὶ τοῦ ὕδατος εἶναι εἰς ὅχι πολλὴ ἀπέχουσαν θέσιν, κατὰ τὸ σημερινὸν χωρίον — συνδεόμενος ἴσως μὲ σύστημα πηλίνου ὑδραγωγείου ἀναλόγου μὲ τὰ ἀνακαλυφθέντα εἰς Κνωσόν, Τύλισον καὶ Βαθύπετρον. Τέσσαρα τεμάχια σπογγώδους μάζης εἶναι ἴσως ἡφαιστειακῆς προελεύσεως. Εἰς τὸ κάτω τοῦ δαπέδου, ἐπίσης ἐκ πατητῆς γῆς, στρώμα ἀνευρέθησαν παρόμοια ἄωτα κωνικά κύπελλα.

Τὸ δωμάτιον Δ, τοῦ ὁποίου οἱ τοῖχοι διατηροῦνται εἰς μέγα ὕψος, δὲν κατωρθώθη, λόγῳ τῆς ἀνάγκης περισυλλογῆς πάντων τῶν ἐντὸς αὐτοῦ καταπεσόντων πολυαριθμῶν τοιχογραφικῶν κονιαμάτων, νὰ ἐκκενωθῇ μέχρι τοῦ δαπέδου του, τὸ ὁποῖον, ὡς ἀπεδείχθη ἐκ τῆς θύρας ἐπικοινωνίας πρὸς τὸ Δωμάτιον τοῦ Ληνοῦ Α, εὐρίσκεται εἰς τὸ αὐτὸ ἐπίπεδον. Ἡ αἴθουσα εἶναι πολλὴ μεγαλύτερα ἀπὸ ὅτι ἀρχικῶς ὑπετέθη, διότι δὲν ὑπάρχει διαχώρισμα διαιροῦν τὸν χώρον εἰς Δ καὶ Ε, ὡς ἐπιστεῦθη ἀρχικῶς λόγῳ λίθων οἵτινες εἶχον πέσει εἰς σειράν. Μέγας ἀριθμὸς καταπεσόντων λίθων, τινῶν πελεκητῶν ἐκ πωρολίθου, ἐπλήρου τὸν χώρον καὶ πολυἀριθμὰ κονιάματα εὐρέθησαν συνανάμικτα. Κατὰ τὴν ΒΔ. γωνίαν ὑπῆρχεν εἶδος κτιστοῦ ἀποθέτου ἢ φρεατίου ἢ ἴσως καπναγωγοῦ ἐστίας· ἡ ἀκριβὴς φύσις τοῦ κατασκευάσματος δὲν κατέστη δυνατόν νὰ διακριβωθῇ εἰσέτι. Τὰ κονιάματα εἶχον καταπέσει ἐκ τοῦ ἄνω ὀρόφου καὶ ἦσαν χρώματος ὠχροῦ, ἐρυθροῦ,

κυανοῦ καὶ λευκοῦ. Εἰς ἓν τεμάχιον διεκρίνοντο ἐρυθραὶ γραμμαὶ ἐπὶ κυανοῦ καὶ ὠχροῦ βάθους, εἰς ἄλλο κυανᾷ φύλλα ἐπὶ ὠχροῦ βάθους. Ἐφθονα ἦσαν τὰ τεμάχια παχέος δαπέδου ἐκ χαλिकासβέστου, καταπεσόντα καὶ ταῦτα ἐκ τοῦ ἄνω ὁρόφου, ὥς ἐπίσης πολλαὶ αἱ κεκαυμέναί πλίνθοι καὶ τὰ ἀπην-θρακωμένα ξύλα, ἀποτελέσαντα στρώμα, μάλιστα κατὰ τὸ κέντρον τοῦ δωματίου. Ἡ ἰσχυρὰ ἐπενέργεια τοῦ πυρὸς ἐφαίνετο ἐκ τῆς ἀσβεστοποιήσεως πολλῶν ἐκ τῶν λίθων. Εἰς τὸ βάθος τοῦ στρώματος τούτου τὰ ἐπιχρίσματα ἦσαν πολὺ ὀλίγα. Βαθύτερον ὅμως ἐνεφανίσθησαν ἄλλα πολυαριθμότερα ἐπιχρίσματα, ἴσως ταῦτα προερχόμενα ἐκ τῶν τοίχων τοῦ ἰσογείου δωματίου. Πολλὰ τούτων εἶχον ταινίας ποικίλων χρωμάτων με ρυθμικὴν διαδοχὴν· ἐν τεμάχιον ἔφερε θυμασιῶς διατηρουμένην διακόσμησιν παπυροειδοῦς φυτοῦ με κυανᾷ διανοιγόμενα φύλλα, ἐνῶ τὸ ἐσωτερικόν, εἰς μικροὺς στήμονας καταλῆγον, μέρος τοῦ ἄνθους εἶναι ἐρυθρόν. Οἱ μίσχοι εἶναι χλωροῦ χρώματος καὶ διακλαδίζονται καταλήγοντες εἰς ἄνθη καὶ βόμβυκας. Ἄλλα τεμάχια φέρουν συνεχομένης σπείρας διὰ μελανοῦ χρώματος ἐπὶ ὠχροῦ καὶ ἄλλα συστήματα λοξῶς διατεταγμένων γραμμῶν ἢ τόξων. Τεμάχια γυψολίθων, ἐφθαρμένων ἐκ τοῦ ὕδατος καὶ τοῦ πυρὸς, ἀνευρέθησαν εἰς διάφορα σημεῖα τῆς ἐπιχώσεως τοῦ δωματίου. Κατὰ τὸν ΝΑ. διεπιστώθη ἡ παρουσία δύο καθέτων ξυλοδεσιῶν. Τὰ κινητὰ εὐρήματα δὲν ἦσαν ἀξιόλογα, ἀλλὰ δέον νὰ σημειωθῇ ὅτι οὐδαμοῦ πλὴν τῶν εἰσόδων ἡ ἀνασκαφὴ ἔφθασε τὸ δάπεδον. Ἦσαν τμήματα πιθοειδοῦς ἀγγείου, ἀμφορεῦς, πρόχους, κωνικά τινα κύπελλα καὶ κάλυμμα μικροῦ λιθίνου ἀγγείου δισκοειδὲς με κόμβον ὡς λαβὴν. Κατὰ τὸν ΝΑ. τοῖχον, πρὸς τὴν Α. γωνίαν, ἀνευρέθη ἡ θύρα ἐπικοινωνίας πρὸς τὸ δωμάτιον Θ, με εἰς τὴν θέσιν τῶν διατηρουμένων ἐκατέρωθεν πλάκας ὡς βάσεις παραστάδων.

Τὸ δωμάτιον Θ ἀπεδείχθη εὐμεγέθης ἀποθήκη, τῆς ὁποίας ἡ ὄροφὴ ἐστηρίζετο ὑπὸ κεντρικοῦ τετραγωνικοῦ πεσσοῦ ἔξ ἁδρῶς κατειργασμένων λίθων, τῶν ὁποίων τρεῖς διετηροῦντο εἰς τὴν θέσιν τῶν, ἐνῶ τέταρτος εἶχε καταπέσει ἐπὶ τοῦ δαπέδου, ἐπανατοποθετηθεῖς. Οἱ τοῖχοι τοῦ δωματίου καὶ ἐνταῦθα εἶχον διατηρηθῇ εἰς μέγα ὕψος, πλὴν τοῦ ΝΔ., ὅστις εἶχε πάθει ἰσχυρῶς· εἰς τοῦτον ἀνεφάνησαν δύο ἀνοίγματα θυρῶν, τὰ ὅποια ὅμως κατὰ τὸ πέρας τῆς ἀνασκαφῆς δὲν εἶχον ἀπολύτως διασφαρηθῇ· πολὺ πιθανὴ θεωρεῖται ἡ ὑπαρξὶς παραθύρου κατὰ τὸ ΝΔ. τμήμα τοῦ ΝΑ. τοίχου, τοῦ ὁποίου διατηρεῖται εἶδος ἀναθυρώσεως διὰ τὴν στερέωσιν τοῦ ξυλίνου πλαισίου. Τὸ πλάτος τοῦ δωματίου εἶναι μεγαλύτερον τοῦ τοῦ Δ., ἐνῶ ἀντιθέτως τὸ μῆκός του εἶναι μικρότερον. Εἰς τοὺς τοίχους ἔχουν παραμείνει τμήματά τινα τῶν ἐπιχρισμάτων. Πλεῖστα ὅσα τεμάχια ἐπιχρισμάτων τοῦ ἄνω ὁρόφου κατέπεσον μετὰ πολυαριθμῶν λίθων ἐντὸς τοῦ δωματίου. Πολλὰ τούτων φέρουν ταινίας ἐρυθροῦ, ὠχροῦ, λευκοῦ ἢ κυανοῦ χρώματος. Ἐν

ἄλλο τεμάχιον ἐμφανίζει δυσδιάκριτον θέμα, διὰ τὴν ἀπόδοσιν τοῦ ὁποίου ἐχρησιμοποιήθη ἐρυθρόν, κυανοῦν, πράσινον καὶ μέλαν χρώμα. Εἰς ἄλλα τεμάχια διακρίνονται καμπύλαι ζῶναι καὶ εἰς ἄλλα μὲ ὠχρόν βάθος χαράκται γραμμαί, ὑποβοηθητικαὶ τῆς ἀποδόσεως τοῦ διακοσμητικοῦ θέματος. Τεμάχιον τι ἐμφανίζει σπείρας, ἀποδοθείσας διὰ κυανοῦ χρώματος καὶ εἰς ἕτερον διακρίνεται σύνθεσις κατὰ γωνίας καὶ τόξα. Ἐκ τοῦ ἄνω ὀρόφου κατέπεσε καὶ τμήμα κονιάματος ἐξ ἁρμοῦ διαχώρων γωνιακοῦ σχήματος καὶ χρώματος ἐρυθροῦ. Ὅκτὼ πίθοι ἀνευρέθησαν ἐντὸς τῆς ἀποθήκης (πίν. 247β καὶ 248α), ὧν ἕξ κατὰ τὸ ΝΑ. τμήμα ταύτης πρὸς τὰς γωνίας καὶ περὶ τὸν κεντρικὸν πεσσόν, εἰς κατὰ τὸν ΒΑ. τοῖχον καὶ ἕτερος κατὰ τὴν Β. γωνίαν· πάντες πλὴν τῶν δύο τελευταίων, ἦσαν μεγάλοι μὲ σχοινίην ἐμπέστον ἢ χαρακτὴν διακόσμησιν, βραχὺν λαιμὸν ὑπὸ τὸ γυριστὸν χεῖλος καὶ δύο σειρὰς λαβῶν, τὴν μίαν κατὰ τοὺς ὤμους καὶ τὴν ἄλλην περὶ τὴν βάσιν, ἣτις ἐγομποῦτο κυλινδρικῶς μὲ πλαστικούς ἄνω ταύτης δακτυλίου. Εἰς πίδος ἔφερον ἐπὶ τῶν ὤμων τριπλᾶς λοξὰς ἐμπέστους ταινίας καὶ μίαν καμπυλωμένην καὶ σύστημα ἕξ ἕξ ἐμπέστων σχοινίων εἰς τὴν κοιλίαν· ἄλλος τριπλᾶς λοξὰς ἐμπέστους ταινίας ἐπὶ τῶν ὤμων καὶ δύο συστήματα ἐκ πέντε σχοινοειδῶν μὲ ἐντομάς καὶ ἕξ μὲ ἐμπέσεις περὶ τὴν κοιλίαν ταινιῶν· ἄλλος δύο συστήματα ἐκ πέντε καὶ τεσσάρων ἐμπέστων σχοινοειδῶν ταινιῶν περὶ τὴν κοιλίαν· ἕτερος μὲ τριπλᾶς λοξὰς ἐμπέστους ταινίας κατὰ τοὺς ὤμους καὶ δύο συστήματα περιθεουσῶν ταινιῶν, ὧν ἓν ἐκ πέντε ἐμπέστων σχοινίων καὶ ἓν ἐκ τριῶν, ὧν δύο ἐμπέστα καὶ ἓν μὲ ἐντομάς· ἄλλος πίδος μὲ τρία συστήματα περιθεουσῶν ταινιῶν ἐκ πέντε ἐμπέστων, ἐκ τεσσάρων ἐμπέστων καὶ ἄλλο ἐκ δύο ἐγγαράκτων καὶ τεσσάρων ἐμπέστων· ἕτερος πίδος μὲ σύστημα ἑπτὰ περιθεουσῶν ἐμπέστων ταινιῶν. Ὁ τελευταῖος οὗτος ἔφερε λίαν σημαντικὴν ἐπιγραφὴν ἐξ 26 σημείων τῆς Γραμμικῆς Α γραφῆς, διατεταγμένων εἰς δύο στοίχους μεταξὺ δύο λαβῶν (πίν. 248β). Εἶναι ἡ μεγαλυτέρα μέχρι σήμερον ἐπιγραφὴ ἐπὶ πίδου· ἄλλη ἐξ ὀλίγων σημείων εἶχεν ἀναφανῆ ἐπὶ πίδου μιᾶς τῶν ἀποθηκῶν τῆς κάτω Ζάκρου καὶ δὲν ἀποκλείεται νῦν ὑπάρχουν καὶ ἄλλαι ἐπιγραφαὶ ἐπὶ ἄλλων πίδων, δοθέντος ὅτι ἐκ τῶν ὑπερπεντήκοντα πίδων μόνον δύο ἢ τρεῖς ἐκαθαρίσθησαν καὶ ἀνασυνεκροτήθησαν. Κατὰ τὴν ΒΑ. πλευρὰν δύο ἄλλα ἀγγεῖα, περισυλλεγνὰ εἰς τεμάχια, εἶναι μᾶλλον πιθοειδῆ. Ἐντὸς ἑνὸς τῶν πίδων ἀνευρέθη κρανίον μικροῦ ζώου καὶ ἓν ὅστουν περισυλλεγνὸν ὀπισθεν ἑνὸς ἄλλου ἐφαίνετο μᾶλλον ἀνθρώπινον. Πολλοὶ πελεκητοὶ παρόλῳ εἶχον πέσει ΒΔ. καὶ Α. τοῦ πεσσοῦ καὶ τεμάχια γυψολίθου κατὰ τὸ μέσον τῆς ΝΑ. πλευρᾶς.

Τὰ λοιπὰ ἀντικείμενα τὰ περισυλλεγνὰ ἐκ τῆς ἐπιχώσεως τῆς ἀποθήκης Θ εἶναι ὀλίγα καὶ ὅχι πολὺ σημαντικά. Πολλὰ ἦσαν τὰ ἄωτα κωνικά

κύπελλα· χαλκῇ σμίλῃ καὶ μονόστομον χαλκοῦν μαχαίριον περισυνελέγησαν εἰς τὸ κατώτερον στῶμα. Ἐπίσης περισυνελέγη ὄστρακον θαλασσίας πορφύρας.

Ἡ ἀνασκαφὴ δὲν ἐξετάθη πολὺ διὰ τὴν ἔρευναν τῶν ΝΑ. τοῦ Θ δωματίων IB καὶ IΓ, τῶν ὁποίων ἀνεφάνησαν μόνον αἱ κορυφαὶ τῶν τοίχων καὶ μάλιστα ὅχι καθ' ὅλον αὐτῶν τὸ μήκος. Εἰς τὸ IB ὁ ΝΔ. τοίχος εἶχε πάθει ἰσχυρῶς ἐκ τῆς κατασκευῆς ἀσβεστοκαμίνου· ἡ κατὰ τὸν χώρον τοῦτον περισυλλογὴ καλύμματος μὲ κυπελλοειδῇ ἄνω κόμβον καὶ διακόσμησιν περιθεουσῶν λεπτῶν ταινιῶν, προφανῶς γεωμετρικῶν χρόνων, δὲν ἀποκλείει ὅτι ἡ καταστροφὴ ἐγένετο κατὰ τοὺς χρόνους τούτους. Τὸ κονιάμα τοῦ τοίχου διετηρεῖτο καλῶς κατὰ τὴν Β. γωνίαν. Καὶ ἐνταῦθα περισυνελέγησαν ἐπιχρίσματα τινα μὲ ὠχρόν, λευκὸν καὶ ἐρυθρὸν χρῶμα καὶ παραλλήλους λεπτὰς χαρακτὰς γραμμὰς. Τινὰ τούτων εἶναι γωνιώδη ἢ μὲ ἐλαφρῶς καμπυλουμένην ἐπιφάνειαν. Τοῦ δωματίου IΓ ἀνεφάνη μόνον ἡ Β. γωνία καὶ ἡδη ἤρχισαν νὰ ἀναφαίνωνται κονιάματα διακόσμητα, ἀλλ' ἡ ἐκκένωσις αὐτοῦ δὲν προωθήθη οὐσιαστικῶς.

Τὰ εἰς σειρὰν δωμάτια Ζ, Η, Ι, ΙΑ καὶ ΙΔ, ὠκοδομηθέντα εἰς ὑψηλότερον ἰσόπεδον τῆς κλιτύος τοῦ ὑψώματος, ἐμφανίζουν τὸ κοινὸν χαρακτηριστικὸν ὅτι τούτων μόνον τὰ θεμέλια διαμερίσματα, τὰ ὅποια οὐδέποτε ἐχρησιμοποιήθησαν δι' ἐγκατοίκησιν ἢ ἀποθήκευσιν, διεσώθησαν. Μόνον εἰς τὸν ΝΔ. τοῖχον τοῦ ΙΑ διετηρήθη, καθιζήσας ὀλίγον ἐκ τῆς ἀρχικῆς του θέσεως, πλακοειδὲς λίθος, ὅστις δὲν ἀποκλείεται νὰ εἶναι τὸ κατώφλιον εἰσόδου εἰς τὸ ἰσόγειον τοῦ ἄνω τῆς ἀποθήκης Θ διαμερίσματος. Πάντα τὰ θεμέλια ταῦτα διαμερίσματα ἔχουν ἐντὸς αὐτῶν τὸν βράχον ἀνερχόμενον πρὸς τὰ ΒΑ. καὶ τὸ ἐσωτερικὸν τῶν πληρούμενον διὰ μικρῶν λίθων πρὸς δημιουργίαν ἐρείσματος στηρίξεως τῶν δαπέδων· εἰς πάντα οἱ τοῖχοι τῶν θεμελίων ἔχουν λίθους εἰς πολλὰ σημεῖα προέχοντας πρὸς τὰ ἔσω. Πολλοὶ τῶν λίθων εἶναι λίαν ὀγκώδεις. Μεταξὺ τῶν δωματίων Ζ καὶ Η, κατὰ τὸν διαχωριστικὸν τοῖχον, παρέχεται ἡ ἐντύπωσις ὅτι ἀρχικῶς εἶχεν ἀφεθῇ ἄνοιγμα ἐπικοινωνίας, τὸ ὁποῖον ἐκ τῶν ὑστέρων ἐκλείσθη. Τὸ δωμάτιον Ι εἶναι λίαν στενὸν καὶ ὁ ΝΑ. τοίχος του πολὺ παχὺς, ὥστε νὰ δίδεται ἡ ἐντύπωσις ὅτι ἄνω τούτου ὑπῆρχε κλιμακοστάσιον. Οἱ χώροι ΙΑ καὶ ΙΔ πολὺ ὀλίγον ἀνεσκάφησαν. Πάντα τὰ ὡς ἄνω δωμάτια ἀνεκαλύφθησαν, ὡς καὶ ἡ ΒΑ. ζώνη τῶν πρὸς τὰ ΝΔ. κειμένων, ὑπὸ τὸ κατάστρωμα τῆς ὁδοῦ. Ἐξω καὶ ΒΔ. τοῦ Ζ ἐξετείνεται ἄλλο δωμάτιον, τοῦ ὁποίου ἀνεφάνη ἡ Ν. γωνία διασώζουσα εἰσέτι στερεὸν ἐπίχρισμα ἐπὶ τῶν τοίχων. Εἰς τὴν διὰ μικρῶν λίθων ἐπίχωσιν τῶν δωματίων ἀνευρέθησαν πολλὰ ἄωτα κωνικά κύπελλα. Ἐν εὐμέγεθες δισκοειδὲς κάλυμμα μετὰ λαβῆς ἐκ πρασίνου σχιστο-

λίθου περισυνελέγη εἰς σωρὸν λίθων ΒΔ. τῆς ἀνασκαφῆς, προεκτεινόμενον πρὸς κάλυψιν τῆς προχύσεως τοῦ ἀγγείου τὸ ὁποῖον ἐκάλυπτεν.

Ἡ ἀγροικία ἐκτείνεται καὶ πρὸς τὰ ΒΔ. καὶ πρὸς τὰ ΝΑ. καὶ εἶναι πολὺ πιθανὸν ὅτι θὰ ἀνευρεθοῦν πολλὰ ἄλλα δωμάτια, ἃν καὶ τὰ εἰς τὴν σειρὰν τῶν Ζ, Η, Ι, ΙΑ καὶ ΙΔ θὰ εἶναι μόνον θεμέλια διαμερίσματα. Τὸ πρὸς τὰ ΒΔ. ὅμως ἀναφανέν ἐπίχριστον δωμάτιον δὲν φαίνεται νὰ εἶναι θεμέλιον διαμερίσματος. Ἐλπίδες ὑπάρχουν ὅτι τὰ δωμάτια τὰ ἐκτεινόμενα ἐντὸς τοῦ ἐλαιῶνος Κονκάκη θὰ διατηροῦν εἰσέτι τὰ δάπεδά των καὶ μέρος τῶν τοίχων των, οὕτως ὥστε νὰ δύναται νὰ ἐξαχθῇ τὸ συνολικὸν σχέδιον τῆς σημαντικῆς ταύτης ἀγροικίας. Αὕτη θὰ ἔδει νὰ περιελάμβανεν ἄνω τῶν πεντήκοντα δωματίων, συνυπολογιζομένων τῶν διαμερισμάτων τοῦ ἄνω ὁρόφου, ὅστις θὰ ἐξετείνετο ἐφ' ὁλοκλήρου τῆς ἐκτάσεως τοῦ κτηρίου. Ἡ ἀνασκαφὴ εἶναι ἀνάγκη νὰ συνεχισθῇ μέχρι τῆς ὁλοκληρωτικῆς ἀποκαλύψεως. Παρὰ τὴν ἐπελθοῦσαν καταστροφὴν τὰ σωζόμενα λείψανα εἶναι ὄντως ἐπιβλητικὰ καὶ κρίνεται σκόπιμος ἡ διατήρησίς των, ἐκτρεπομένης κατὰ τρόπον ὀριστικὸν τῆς ὀδικῆς ἀρτηρίας. Ἡ θέσις τῆς ἀγροικίας εἶναι εἰς δεσπόμενον σημεῖον καὶ εἰς περιβάλλον γραφικόν, μὲ ἀφθονα ὕδατα εἰς γειτονικὴν ἀπόστασιν. Ἀναμφιβόλως ὁ κύριος τῆς ἀγροικίας θὰ ἔδει νὰ εὐρίσκετο εἰς ἄμεσον ἐξάρτησιν ἀπὸ τὸν βασιλέα τῆς Ζάκρου, ὅστις ἴσως διὰ τούτου ἤλεγχε τὴν πλουσίαν, κατάφυτον καὶ κατάρχυντον κοιλάδα τῆς Ἀνω Ζάκρου, ἐνθα σήμερον ἀκμάζει ἐν τῶν κυριωτέρων χωρίων τῆς ἄκρας Ἀνατολικῆς Κρήτης.

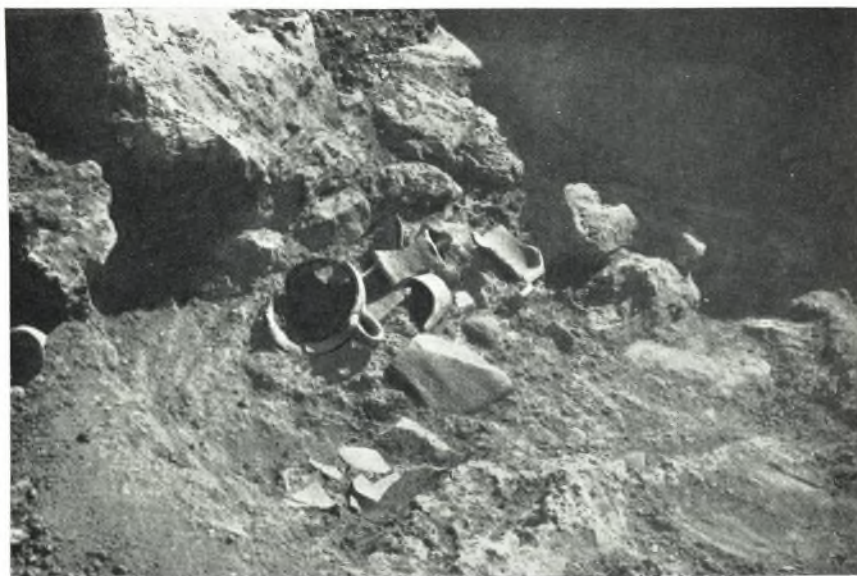
ΝΙΚΟΛΑΟΣ ΠΛΑΤΩΝ



α. Τοίχος ἐξ ἁρμοστῶν πελεκητῶν πωρολίθων τοῦ προθαλάμου XXX τοῦ Ἀνατόρου Ζάκρου μὲ πέντε χαρακτὰ σύμβολα διπλῶν πελέκων.



β. Στρωματογραφικὴ ἔρευνα ὑπὸ τὸ διάπεδον τοῦ Μαγειρείου τοῦ Ἀνατόρου, ἀποκαλύψασα δύο δωμάτια κτηρίου προανακτορικῶν χρόνων. Εἰς τὸ πρῶτον ἐπίπεδον διακρίνεται τμήμα τοῦ δωματίου Α, εἰς τὸ μέσον τῆς εἰκόνης τὸ δωμά-



α. Ὁ ἀποθέτης τῶν ΠΜ ΙΙΙ ἀγγείων κατὰ τὴν βάσιν τοῦ στηρίγματος δοκοῦ Α τοῦ Μαγειρείου τοῦ Ἀνακτόρου.



β. Κολουροκοινωνικόν ΠΜ ΙΙΙ ἀγγεῖον τοῦ ἀποθέτου ὑπὸ τὸ δάπεδον τοῦ Μαγειρείου τοῦ Ἀνακτόρου.



α. Ὁ τοῖχος τοῦ ΜΜ ΙΑ κτηρίου ὁρατὸς κατὰ τὴν ΝΔ. εἴσοδον τοῦ Μαγειρείου. Διακρίνεται τὸ ἐπίχριστον δάπεδον τοῦ δωματίου Β τοῦ ΠΜ ΙΙΙ κτηρίου.



β. Ἡ Κεντρικὴ αὐλὴ τοῦ Ἀνακτόρου τῆς Ζάκρου μετὰ τὴν ἀποχωμάτωσίν της. Εἰς τὸ βάθος τὰ διαμερίσματα τοῦ ΒΔ. τομέως. Εἰς τὸ πρῶτον ἐπίπεδον ἢ εἴσοδος τῶν διαμερισμάτων τοῦ ΝΔ. τομέως.



α. Χαλκοῦν ἐνμέγεθες κάτοπτρον ἐντὸς τοῦ πυρικαύστου στρώματος τοῦ καλύπτοντος τὸ δάπεδον τῆς Κεντρικῆς ἀλλῆς τοῦ Ἀνακτόρου Ζάκρου.



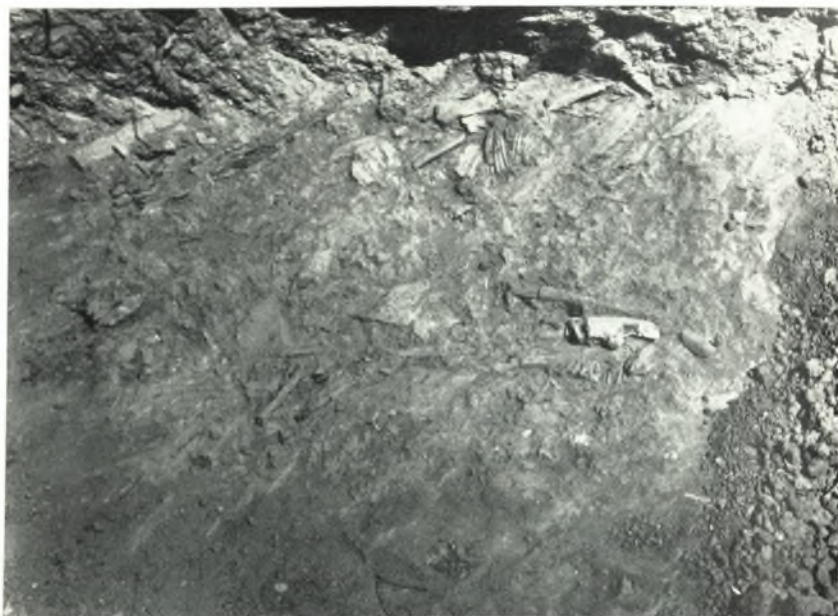
β. Ἀνάκτορον Ζάκρου. Τὸ πλινθινον δομάτιον Λ μετὰ τοῦ ἐντὸς αὐτοῦ καταπεσόντος πλινθίνου τοίχου καὶ τοῦ προθαλάμου του πλήρους μαγειρικῶν σκευῶν.



α. Ἀνάκτορον Ζάκρου. Τὰ δύο βοηθητικά δωμάτια τοῦ Μαγειρείου L καὶ LI μὲ τὰ κατὰ χώραν εὐρεθέντα μαγειρικά σκεύη καὶ τὸ καταπεσόν πλίνθινον διαχώρισμα.



β. Τὸ μέγα πυριατήριον καὶ τὸ παρ' αὐτὸ σταμνοειδὲς ἀγγεῖον εἰς τὸ Πλίνθινον δωμάτιον L τοῦ Ἀνακτόρου Ζάκρου.



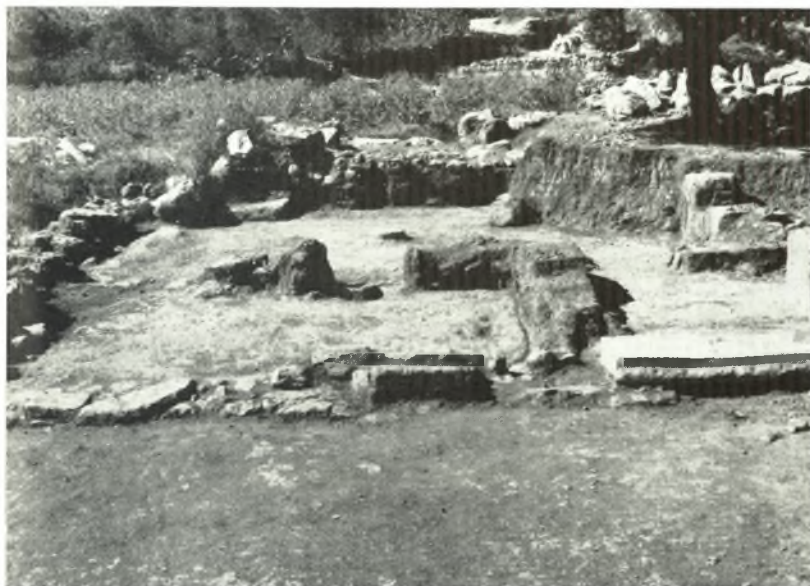
α. Τὸ στρώμα τῶν ὀστέων ζώων ὑπὸ τὰ μαγειρικά ἀγγεῖα τοῦ Πλινθίνου
δωματίου Ι, τοῦ Ἀνακτόρου Ζάκρου.



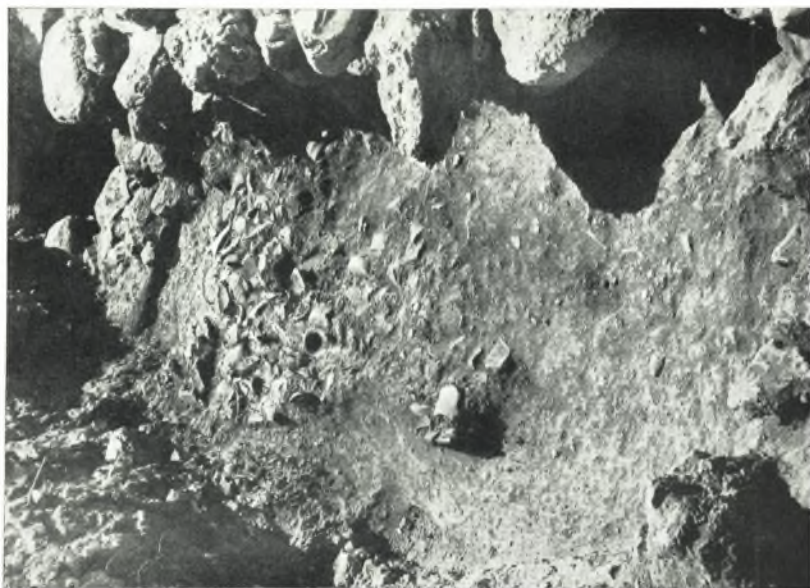
β. Ἀνάκτορον Ζάκρου. Μαγειρικά σκεύη καὶ λίθινον τριποδικὸν ἰγδίων
τοποθετημένα κατὰ μῆκος τοῦ ΝΑ. τοίχου τοῦ δωματίου ΙΙ (προθά-
λάμου τοῦ Πλινθίνου δωματίου).



α. Πόρινον διπλοῦν ἱερὸν κέρας, εὔρεθὲν εἰς τὸν κλωβὸν τοῦ κλιμακωστασίου LII τοῦ Ἀνακτόρου Ζάκρου.



β. Ἀνάκτορον Ζάκρου. Ἡ εἴσοδος μετὰ τὸ μονόλιθον κατώφλιον πρὸς τὰ διαμερίσματα τοῦ Νοτίου τομέως, τῶν ὁποίων ἀριστερὰ διακρίνονται τὰ XLII καὶ XLIII.



β. Στοιχὸς ἀγγείων τοῦ χώρου τοῦ κλιμακοστασίου LV
τοῦ Ἀνακτόρου Ζάκρου.



α. Ἀνάκτορον Ζάκρου. Τὸ ὑπὸ τὴν κλίμακα στενευμένης δι-
μάτιον LV μὲ πολλὰς δευάδας κυπέλων καὶ ἄλλων σκευῶν,
ἀνευρεθέντων κατὰ χώρον, ἐκ ΝΑ. ὁρώμενον. Εἰς τὸ πρῶτον
ἐπίπεδον ἢ γωνιακὴ ἐστία.



α. Στάμνοι, πιθίσκοι καὶ κάδοι τοῦ δωματίου ΧLII τῆς Νοτίας πτέρυγος τοῦ Ἀνακτόρου Ζάκρου ἐκ ΝΑ. ὁρῶμενοι.



β. Ἡ ὁμάς ἀγγείων τοῦ δωματίου ΧLII τῆς Νοτίας πτέρυγος τοῦ Ἀνακτόρου Ζάκρου ἐκ ΝΑ. ὁρῶμενη.



α. Ἀνάκτορον Ζάκρου. Ἀποψις τῶν διαμερισμάτων τοῦ Νοτίου τομέως ἐκ ΒΔ. διακρίνεται μετὰ τὴν εἴσοδον μὲ τὸ μονόλιθον κατώφλιον ὁ τοιχογραφημένος διαδρομίσκος ΧΙ, VIβ.



β. Ὅμας πύθων καὶ ἀγγείων κατὰ τὴν Β. γωνίαν τοῦ δωματίου ΧΙ, VII τῆς Νοτίας πτέρυγος τοῦ Ἀνακτόρου Ζάκρου.



α. Τμήμα τῆς Ἀνατολικῆς πτέρυγος τοῦ Ἀνακτόρου Ζάκρου μετὰ τὰ λείψανα τῶν βασιλικῶν πολυθύρων μεγάρων XXXI,VI καὶ XXXI,VII ἐκ ΒΑ. ὁρώμενον.



β. Τὸ Δωμάτιον τοῦ Λουτροῦ L.VIII τοῦ Ἀνακτόρου Ζάκρου εὐθὺς μετὰ τὴν ἀποκάλυψίν του. Διακρίνονται τὰ ἐπίχριστα μετὰ κιόνων θρανία.



α. Ἡ μεγάλη κυκλική δεξαμενὴ τῆς Αἰθούσης LXII τοῦ Ἀνακτόρου Ζάκρου.
Εἰς τὸ βάθος διακρίνονται τὰ πολύθυρα Βασιλικά Μέγαρα καὶ ἡ Κεντρικὴ αὐλή.



β. Ἡ γωνιακὴ πλακόστρωτος αὐλὴ κατὰ τὸν Βόρειον τομέα τοῦ Ἀνακτόρου
Ζάκρου ἐκ ΝΑ. ὁρωμένη.



α. Ὁ ὄχεντος τῆς γωνιακῆς πλακοστρώτου αὐλῆς
τοῦ Βορείου τομέως τοῦ Ἀνακτόρου Ζάκρου.



β. Ἡ γωνιακὴ πλακόστρωτος αὐλὴ κατὰ τὸν Βόρειον
τομέα τοῦ Ἀνακτόρου Ζάκρου ἐκ ΒΔ. ὁρωμένη.



Μέρος τῆς Δυτικῆς πτέρυγος τοῦ Ἀνακτόρου Ζάκρου μετὰ τὴν ἐξτέλεσιν τῶν ἐργασιῶν ἀναστηλώσεως καὶ ἀποκαταστάσεως.



α. Τὸ σύστημα τοῦ διπλοῦ ληνοῦ τοῦ δωματίου Α τῆς μινωικῆς Ἐπάνω Ζάκρου, μετὰ τὴν πλήρη ἀποκάλυψιν.



β. Ἡ ἀποθήκη Θ τῆς μινωικῆς Ἐπάνω Ζάκρου μὲ τοὺς πίθους εἰς τὴν θέσιν εἰς ἣν εὐρέθησαν. *Ὅψις ἐκ ΒΔ.



α. Ἡ ἀποθήκη Θ τῆς μινωικῆς Ἀγροικίας Ἐνω Ζάκρου με τοὺς πίθους ὡς εὐρέθησαν κατὰ τὸν ΝΔ. τοῖχον καὶ τὸν κεντρικὸν πεσσόν. Ὅψις ἐκ ΒΑ.



β. Λεπτομέρεια τοῦ ἐνεπιγράφου πίθου τῆς ἀποθήκης Θ τῆς μινωικῆς Ἀγροικίας Ἐνω Ζάκρου. Ἡ δίστιχος ἐπιγραφή τοῦ Γραμμικοῦ Α συστήματος διακρίνεται μεταξὺ τῶν λαβῶν.