

17. ΑΝΑΣΚΑΦΑΙ ΖΑΚΡΟΥ

Αί ανασκαφαί εις Ζάκρον Σητείας συνεκίσθησαν καὶ κατὰ τὸ ἔτος 1965, πέμπτην ἀνασκαφικὴν περίοδον, ἀπὸ τῆς 17ης Αὐγούστου μέχρι τῆς 18ης Σεπτεμβρίου, ὑπὸ τὴν διεύθυνσίν μου, τόσον πρὸς περαιτέρω ἀποκάλυψιν τοῦ μινωικοῦ ἀνακτόρου εἰς Κάτω Ζάκρον ὅσον καὶ διὰ τὴν ἔρευναν τῆς μεγάλης μινωικῆς ἀγροικίας παρὰ τὴν Ἐπάνω Ζάκρον. Ἐκτὸς τοῦ ὑπὸ τῆς Ἀρχαιολογικῆς Ἑταιρείας διατεθέντος σημαντικοῦ ποσοῦ τῶν 100.000 δραχμῶν, διετέθη ποσὸν 3.000 δολλαρίων ὑπὸ τοῦ ζεύγους τῶν Ἀμερικανῶν φιλοτέχνων Léon καὶ Harriet Romerance, χορηγούντων τετάρτην ἤδη φορὰν μετὰ τῆς αὐτῆς φιλοτίμου προθυμίας.

Εἰς τὴν ἀνασκαφὴν συμμετέσχον οἱ ἀρχαιολόγοι Ἀναστασία Πλάτωνος καὶ Ἐλένη Ζαγανιάρη (εἰς τὴν ἀποκάλυψιν τοῦ Ἀνακτόρου) καὶ Ἰωάννης καὶ Ἐφη Σακελλαράκη (εἰς τὴν ἔρευναν τῆς ἀγροικίας Ἐπάνω Ζάκρου). Τὴν ἐκπόνησιν ἀρχιτεκτονικῶν σχεδίων συνέχισεν ὁ Ἀμερικανὸς Joseph Shaw, βοηθούμενος ὑπὸ τῆς συζύγου του Μαρίας, συμπληρώσας τὰ σχέδια 1 : 100 καὶ ἐπεξεργασθεὶς λεπτομερειακὰ σχέδια δωματίων πλήρη ἀγγείων. Τὸ προσωρινὸν σχέδιον τῆς ἀγροικίας Ἐπάνω Ζάκρου συνεπλήρωσεν ἡ ἀρχαιολόγος Ἐφη Σακελλαράκη. Τὸ κύριον φωτογραφικὸν ἔργον εἶχεν ἀναλάβει ὁ φωτογράφος Γεώργιος Ξυλούρης· πολυαρίθμους φωτογραφίας δι' ἐγχρώμους προβολὰς ἔλαβον τόσον ὁ ἀνωτέρω ὅσον καὶ ἡ ἀρχαιολόγος Ἀναστασία Πλάτωνος. Ἐπίλεκτον συνεργεῖον εἰδικῶν τεχνικῶν, ἐπιστατῶν καὶ ἀρχιτεκνικῶν, κατὰ τὸ πλεῖστον διατεθέντων λίαν προφρόνως ὑπὸ τοῦ Διευθυντοῦ τοῦ Μουσείου Ἡρακλείου Στυλιανοῦ Ἀλεξίου, συνέβαλεν οὐσιαστικῶς εἰς τὴν ἐπιτυχίαν τῆς ἀνασκαφῆς.

Ὁ προτεθεὶς σκοπὸς ὑπῆρξεν ἡ περαιτέρω ἀποκάλυψις τοῦ μινωικοῦ Ἀνακτόρου, τοῦ ὁποίου ἤδη εἶχεν ἀνασκαφῆ ὀλόκληρος ἡ δυτικὴ πτέρυξ καὶ εἶχεν ἀναφανῆ ἡ κεντρικὴ αὐλὴ μὲ μνημειώδη πρὸς αὐτὴν πρόσοψιν τῆς ἀνατολικῆς πτέρυγος, ἐνῶ τμήματα τοῦ βορείου καὶ τοῦ νοτίου τομέως τοῦ κτηρίου ἐν μέρει ἀποκαλυφθέντα ἐδείκνυον ὅτι τὸ Ἀνάκτορον ἦτο λίαν ἐκτεταμένον, πιθανῶς ἐπεκτεινόμενον ἐπὶ τοῦ ΒΔ. λόφου καὶ πρὸς Νότον μέχρι τῶν ἐπὶ τοῦ ΝΑ. λόφου ἤδη ἐν μέρει ἀνασκαφειῶν οἰκιῶν τῆς πόλεως. Ἦδη εἶχεν ὑπολογισθῆ ὅτι ἡ ἔκτασις τὴν ὁποίαν κατελάμβανε τὸ Ἀνάκτορον θὰ ἔδει νὰ ἦτο μεγαλυτέρα τῶν 7.000 τ. μ. καὶ ἡ συνέχισις τῆς ἐρεῦνης

ἀπέδειξεν ὅτι ἡ ἐκτίμησις αὕτη ἦτο μᾶλλον μετριοπαθῆς. Ἡ ἔρευνα νῦν ἔδει νὰ στραφῆ εἰς τὴν ἀποκάλυψιν τῶν βασιλικῶν διαμερισμάτων τῆς ἀνατολικῆς πτέρυγος μετὰ τὴν πλήρη ἀποκάλυψιν τῆς κεντρικῆς ἀλῆς καὶ εἰς τὴν περαιτέρω ἔρευναν τῶν διαμερισμάτων τῆς βορείας καὶ νοτίας πτέρυγος. Ἐδει ἐπίσης νὰ διενεργηθῶν ὠρισμένα στρωματογραφικὰ ἔρευνα τόσον ὑπὸ τὰ δάπεδα δωματίων τῆς δυτικῆς πτέρυγος ὅσον καὶ ὑπὸ τὴν δυτικὴν ἀλῆν.

Παραλλήλως ἡ ἀνασκαφικὴ ἔρευνα ἔδει νὰ προχωρήσῃ εἰς τὴν περαιτέρω ἀποκάλυψιν τῆς προφανῶς ἐκτεταμένης ἀγροικίας παρὰ τὴν Ἐπάνω Ζάκρον, ἀνασκαπτομένων καὶ διαμερισμάτων ὑπὸ τὴν ὀδικὴν ἀρτηρίαν, ἣτις εἶχε διέλθει διὰ μέσου τοῦ κτηρίου. Παρὰ τὰς ἐπελθούσας καταστροφὰς τόσον ὑπὸ τῶν ἰδιοκτητῶν τοῦ χώρου ὅσον καὶ κατὰ τὴν κατασκευὴν τῶν δημοσίων καὶ κοινωτικῶν ἔργων ἠλπίζετο ὅτι θὰ καθίστατο δυνατὸς ὁ προσδιορισμὸς τῆς συνολικῆς μορφῆς τοῦ κτηρίου καὶ ἡ ἀνακάλυψις σημαντικῶν στοιχείων τῆςσκευῆς καὶ διακοσμῆσεως τούτου.

Ἡ συνέχισις τῆς ἐργασίας ἀπέδωσε λίαν σημαντικὰ ἀποτελέσματα, παρὰ τὸ γεγονός ὅτι σημαντικὰ τμήματα τῶν ὑπὸ ἔρευναν κτηρίων εἶχον ὑποστῆ ὄχι μικρὰς καταστροφὰς ἢ εἶχον διαταραχθῆ ὑπὸ μεταγενεστέρων κατασκευῶν. Τὰ ἀκόλουθα ἀποτελοῦν μίαν συνοπτικὴν προκαταρκτικὴν ἔκθεσιν τῶν μᾶλλον σημαντικῶν ἀποτελεσμάτων. Λέον νὰ σημειωθῆ ὅτι διὰ τῶν γενομένων στερεωτικῶν ἐργασιῶν τοῦ παρελθόντος ἔτους αἱ ἐπελθούσαι ζημίαι εἰς τὸν χώρον παρὰ τὴν βαρῦτητα τοῦ χειμῶνος ὑπῆρξαν ἀσήμαντοι καὶ ὅτι εὐτυχῶς οὐδεμία παρατηρήθη διατάραξις ἐκ μέρους λαθρανασκαφῶν ἢ περιέργων.

ΑΝΑΚΤΟΡΟΝ Τῆς ἀνασκαφῆς προηγήθη προπαρασκευαστικὴ ἐργασία μὲ (σχέδ. παρενθ. πινακὸς Α'). πλήρη καθαρισμὸν τοῦ ἤδη ἐρευνηθέντος χώρου καὶ ἐκ νέου ἀποκάλυψιν τῶν εἰδικῶς προστατευθέντων εὐαίσθητων τμημάτων τοῦ Ἀνακτόρου καὶ τῶν δαπέδων μὲ τοὺς ἐκ κονιάματος ἀρμούς. Ἐγένετο ἀντιληθὴς τοῦ ἀναβλύσαντος ὕδατος εἰς τὰ βαθέα διαμερίσματα τῶν ἀποθηκῶν, τῆς καθαρτηρίου δεξαμενῆς καὶ τοῦ φρέατος. Ἀπεμακρύνθησαν τὰ τελευταῖα χῶματα τῆς περυσινῆς ἀνασκαφῆς καὶ ἤρχισεν ἡ διάλυσις τῶν μεγάλων λιθοσωρῶν τῶν εὐρισκομένων ἐπὶ τοῦ χώρου ΒΑ. τῆς Στοᾶς - Ἀναπαυτηρίου. Κατὰ τὴν προπαρασκευαστικὴν ταύτην ἐργασίαν περισυνελέγησαν μικρὰ τινα ἀντικείμενα (ὡς ἡμίτομος λιθίνη ἀτρακτοειδῆς ψῆφος καὶ δισκίον ἕξ ὀρείας κρυστάλλου ἐκ τοῦ χῶματος ΒΑ. τοῦ διαδρόμου XXXVIII καὶ τοῦ στρώματος δαπέδου τῆς Αἰθούσης Συμποσίων). Κατὰ τὴν διάρκειαν τῆς ἐργασίας ἐγένοντο ὠρισμένα παρατηρήσεις: Οὕτω ἐπεβεβαιώθη ἡ γενομένη ὑπόθεσις ὅτι ἀρχικῶς ἡ Αἶθουσα Συμποσίων ἐπεκρινῶνται μὲ τὸν ἐξω-

τερικὸν πρὸς ΝΔ. περίβολον διὰ θύρας, ἀκολουθῶς κλεισθείσης διὰ μεγάλων, πρὸς τὰ ἔξω ἔξεχόντων λίθων· παρετηρήθη ὅτι οἱ ἄρμοι μεταξὺ τῶν πελεκητῶν ἐκ πύρου λίθων ὡς καὶ τὸ προεξέχον πρεβάζιον τῆς κρηπίδος εἶχον καλυφθῆ διὰ κονιάματος· μικροὶ τετραγωνικοὶ τορμίσκοι ἐπὶ τῆς ἄνω ἐπιφανείας τῶν πωρολίθων τῆς πρὸς τὴν Κεντρικὴν αὐλὴν προσόψεως, εἰς τὴν αὐτὴν γραμμὴν κατὰ διαστήματα εὗρισκόμενοι, μαρτυροῦν τὴν ὕπαρξιν εἰς χαμηλὸν ὕψος διδύμων παραθύρων (παρατηρήσεις ἀρχιτέκτονος Shaw), ὅτι ἀνάλογοι τορμίσκοι ὑπῆρχον εἰς τοὺς ἐκ πωρολίθου πεσσούς τῶν διαχωρισμάτων καὶ εἰς τὰ παράθυρα τοῦ φωταγωγοῦ τοῦ Μεγάρου· διεπιστώθη ὅτι οἱ διπλοὶ χαρακτοὶ πελέκεις τοῦ γωνιακοῦ τοίχου τοῦ προθάλαμου XXX ἦσαν πέντε (πίν. 233α)· ὅτι καὶ ἄλλοι μεμονωμένοι πελέκεις, πλὴν τῶν ἤδη ἀνακαλυφθέντων, ἦσαν κεχαραγμένοι ἐπὶ πωρολίθων διαμερισμάτων τῆς δυτικῆς πτέρυγος ὡς εἰς διαμέρισμα ΒΑ. τοῦ Μαγειρείου καὶ κατὰ τὴν παραστάδα τοῦ κλιμακοστασίου LII)· ὅτι ὁ ἐπιφανειακὸς λαξευτὸς λίθινος ὀχρεὸς κατὰ μῆκος τοῦ ΒΑ. τοίχου τοῦ Μεγάρου XXVIII διεκλαδίετο, διερχόμενος ὑπὸ τὸν τοίχον, πρὸς τὸν προθάλαμον XXX· εἰς τὸ τελευταῖον τοῦτον διεσαφήθη πληρέστερον ἢ κατασκευὴ τῶν ἀλλεπαλλήλων δαπέδων ἐκ χαλικοσβέστου καὶ κονιάματος — τὸ μετὰ κεντρικοῦ κίονος σύστημα ἀνήκει εἰς τὴν παλαιότεραν φάσιν — καὶ τὸ σύστημα τῶν ξυλίνων τορμίσκων κατὰ τὰ κατώφλια τῶν ἐσωτερικῶν θυρῶν, ὡς καὶ τὸ σύστημα ξυλοδομῆς τοῦ ἐκ πωρολίθων τοίχου. Εἰς τὴν ΒΑ. στοᾶν XXXIV ἐξητάσθησαν τὸ σύστημα ὑποθεμελιώσεως τῶν κίωνων καὶ τὰ τοὺς ἄρμους κλείοντα κονιάματα καὶ διεπιστώθη, ὅτι τὸ πλακόστρωτον αὐτῆς προεξετείνεται κατὰ τὸ δυτικὸν ἄκρον πρὸς τὰ ἔσω, πρᾶγμα τὸ ὁποῖον ἐμαρτύρει ἐκεῖθεν δίοδον ἢ ἄνοδον πρὸς ἐσώτερον κείμενα διαμερίσματα. Εἰς τὸ μέλαν κεκαυμένον στρώμα δαπέδου περισυνελέγη ὁδοὺς κτενὸς ἔξ ὀστοῦ.

Σημαντικὰ ὑπῆρξαν τὰ ἀποτελέσματα στρωματογραφικῶν ἐρευνῶν γενομένων ἐν συνεχείᾳ προγενεστέρων (βλ. ΠΑΕ 1963, σ. 172) εἰς τὴν Δυτικὴν αὐλὴν καὶ ὑπὸ τὰ δάπεδα τοῦ Μαγειρείου (XXXII) καὶ τοῦ παρακειμένου διαδρόμου (XXXI). Εἰς τὴν πρώτην συνεχίσθη καὶ ἐπεξετάθη ἡ ἔρευνα τῆς ὑπὸ τὸ ἀνώτερον ἀνδρῶν ἀνακαλυφθείσης MM III οἰκίας, τῆς ὁποίας διεσαφήθησαν τέσσαρα δωμάτια ἐπικοινωνοῦντα πρὸς ἄλληλα διὰ θυρῶν (δωμάτια α - δ)· διεκρίνοντο δύο στρώματα ἐπάλληλα, μὴ διαχωριζόμενα ὅμως σαφῶς διὰ δαπέδου· οἱ πλεῖστοι τῶν διαχωριστικῶν τοίχων δὲν εἰσεχώρουν βαθύτερον εἰς τὸ ὑποκείμενον στρώμα, τὸ ὁποῖον κατὰ τὰς προκυψάσας ἐνδείξεις ἀνήκει εἰς τὴν παλαιοανακτορικὴν περίοδον, χαρακτηριζομένην ὑπὸ κεραμικῆς τύπου MM IB· εἰς τὸ βαθύτερον τοῦτο στρώμα παρηκολούθηθη καὶ πέραν τοῦ ΒΑ. τοίχου τῆς οἰκίας ὁ πέρυσιν ἀναφανείς στενὸς ἐκ μικρῶν λίθων ἀγωγὸς μὲ κατεύθυνσιν ἀπὸ ΒΑ. πρὸς ΝΔ· τὰ ἐντὸς

τούτου ἢ περὶ αὐτὸν περισυλλεγένητα ὄστρακα ἐκ κυπέλλων καὶ προχοϊδίων, τῶν ὁποίων μέρος ἀνήκει εἰς τὸν καμαραϊκὸν ἀνατολικὸν ρυθμὸν ἀνοικτοῦ ἐπὶ σκοτεινοῦ, ἐνίοτε καὶ μὲ ἐρυθρὰς ταινίας, ἐπεβεβαίωσαν ὅτι ἀνάγεται εἰς τὴν παλαιοανακτορικὴν περιόδον.

Πολὺ μᾶλλον χαρακτηριστικὰ ἦσαν τὰ ἐντὸς τῆς οἰκίας εἰς βαθύτερον στρώμα ἀνευρεθέντα ἀντικείμενα, κατὰ τὸ πλεῖστον πήλινα καὶ λίθινα σκεύη, ὡς κολουροκωνικὸν εὐμέγεθες ἀγγεῖον μὲ τοξοειδεῖς λαβάς καὶ πρόχυσιν, τεμάχιον λοπάδος μὲ συστρεφόμενα φύλλα, τμήμα ἀγγείου μὲ καστάνας ταινίας, ὄστρακα μὲ ἐρυθρὰς ταινίας, βάσις φρουτοδόχης, τμήμα φωλεοσχήμου λιθίνου σκεύους, τεμάχια ἄλλων λιθίνων σκευῶν κ.ἄ. Ἡ κεραμικὴ τοῦ ἀνωτέρου στρώματος ἀνήκει εἰς τὸ εἶδος τὸ θεωρούμενον ὡς ἀνήκον εἰς τοὺς μεταβατικoὺς ἀπὸ MM IIIB εἰς YM IA χρόνους, ὀλίγα ὅμως ὄστρακα (ὡς λ.χ. ὄστρακον μὲ λογχοειδῆ φύλλα μὲ ἐρυθρὰς νευρώσεις ἐπὶ σκοτεινοῦ βάθους) ἐφαίνοντο παλαιότερα, ἴσως MM IIIA. Εἶναι τμήματα λοπαδίων κατὰ τὸ πλεῖστον μὲ ἐπιπεδούμενα χεῖλη, κύπελλα καὶ κνάθια μὲ κυρτὰ τοιχώματα, συχνὰ μὲ καστάνον ἢ ἰόχρουν βάθος καὶ διακόσμησιν ἀνοικτοῦ ἐπὶ σκοτεινοῦ, στόμια πρόχων λοξότμητα, χυτρίδια μὲ ἐλίσσομένους κατὰ τὸ ἄκρον πόδας, ὄστρακα κοσμούμενα μὲ γραπτὴν μίμησιν στολιδώσεως, τεμάχια τινὰ λιθίνων ἀγγείων, ὧν ἐν μετὰ προχύσεως, τμήμα πηλίνου ἀγωγοῦ εἰς σχῆμα ἀνεστραμμένου Π, μικρὰ τμήματα λεπτῶν κονιαμάτων, ὧν τινὰ γωνιακά, ἴσως ἐκ τραπέζης κεκονιαμένης προσφορῶν μὲ ἐρυθρὰς ταινίας, ὕφαντικὸν δισκοειδὲς βάρος κλπ. Ἡ θύρα μεταξὺ τῶν δωματίων α καὶ β ἀνευρέθη τετοιχισμένη, φραχθεῖσα προφανῶς ἐκ τῶν ὑστέρων. Δυστυχῶς δὲν κατέστη ἐπὶ τοῦ παρόντος δυνατὴ ἢ περαιτέρω πρὸς τὰ ΒΔ. παρακολούθησις τῶν λοιπῶν διαμερισμάτων τῆς οἰκίας, καλυπτομένης ὑπὸ ἰσχυρᾶς ἐπιχώσεως. Πρὸς τὰ ΝΔ. τμήμα αὐτῆς ἀπεκόπη, φαίνεται, κατὰ τὴν κατασκευὴν τοῦ ἀντρευματικοῦ τοίχου, τοῦ ἐκκινουῦντος ἀπὸ τὴν προέχουσαν γωνίαν τῆς προσόψεως τοῦ Ἀνακτόρου.

Ἡ στρωματογραφικὴ ἔρευνα ὑπὸ τὸ δάπεδον τοῦ Μαγειρείου (XXXII) καὶ τοῦ συνεχομένου διαδρόμου (XXXI) τὰ ἀποτελέσματα ὑπῆρξαν ἔτι σημαντικώτερα. Ἦδη κατὰ τὴν ἀνασκαφικὴν περιόδον τοῦ 1963, ὅποτε δὲν εἶχεν ἀκόμη διαπιστωθῆ ἡ ἐνότης τοῦ χώρου Ηη, Θθ, Κκ καὶ Λλ (βλ. ΠΑΕ 1963, σχέδ. εἰκ. 3, σ. 171), εἶχεν ἀποκαλυφθῆ εἰς τὸν χώρον Ηη ὑπὸ παχὺ ἀργιλῶδες στρώμα ἄλλο κεκαυμένον μικροῦ πάχους μὲ λίαν χαρακτηριστικὰ σκεύη τῆς τελευταίας προανακτορικῆς περιόδου (ΠΜ III - MM IA), κυρίως κύπελλα τοῦ κωνικοῦ ἢ ἡμισφαιρικοῦ τύπου, εἶχε δὲ ἤδη ἔκτοτε παρατηρηθῆ ὅτι τὸ στρώμα τοῦτο συνεδέετο πρὸς κτήριον, τοῦ ὁποίου τοῖχος διήρχετο ὑπὸ τὸν ΝΔ. τοῖχον τοῦ δωματίου, ἐμφανῆς μάλιστα κατὰ τὸ κατώφλιον τῆς θύρας πρὸς τὸν διάδρομον Γγ (νῦν XXXI).

Νῦν διὰ μᾶλλον ἐκτεταμένης ἐρεῦνης εἰς τὴν ΝΑ. περιοχὴν τοῦ Μαγειρείου, τὴν περιλαμβάνουσαν καὶ τὰς δύο βάσεις στηρίξεως τῶν δοκῶν τῆς ὀροφῆς Α καὶ Β, ἀπεκαλύφθησαν λείψανα κτηρίου, μὴ διασωζομένου εἰς ὕψος καὶ πολλαχῶς διαταραχθέντος, στηριχθέντος εἰς τὸν ἀμέσως πρὸς ΒΑ. ἀνερχόμενον βράχον σχιστολιθικῆς ὑφῆς, ἀπαρτιζόμενον ἐκ δύο δωματίων μὲ ἐπίχριστον δάπεδον (πίν. 233β). Εἰς μικρὸς *loculus*, εἶδος ἐστίας, ἐσηματίζετο ἐντὸς τοῦ πάχους τοῦ μεταξὺ τῶν δύο δωματίων τοίχου, διατηρῶν πολλὰ ἐπάλληλα στρώματα λεπτῶν ἐπιχρισμάτων· μία λιθίνη πλάξ εἶχε πέσει ἐντὸς αὐτοῦ. Στρώμα τέφρας ἐκάλυπτε τὴν ἐστίαν ταύτην. Ἰσχυρῶς κεκαυμένον στρώμα ἐξετείνετο καθ' ὅλην τὴν ἔκτασιν τοῦ πρώτου πρὸς ΒΑ. δωματίου, τοῦ ὁποίου ἡ εἴσοδος ἦτο πρὸς τὰ ΝΑ. Οὐδὲν εὐρύμα ἐγένετο εἰς τὸ μικρὸν τοῦτο δωμάτιον. Ἀμέσως ὅμως ἔξω τούτου καὶ εἰς τὴν ρίζαν τοῦ παχέος διαχωριστικοῦ τοίχου καὶ κατὰ τὴν βάσιν τοῦ πρώτου στηρίγματος Α, εἰς στενὸν χῶρον σχηματιζόμενον μὲ τὸν τοῖχον ἄλλου κτηρίου, ἀνήκοντος ἴσως εἰς περίοδον μᾶλλον προκεχωρημένην (ΜΜ ΙΑ), ἀνευρέθη δλόκληρος σειρὰ ἀγγείων, λίαν χαρακτηριστικῶν, ἀνηκόντων εἰς τὴν ΠΜ ΙΙΙ φάσιν (πίν. 234α). Ἦσαν κύαθος μόνωτος μὲ διπλᾶς λοξὰς γραμμὰς, κύπελλον τύπου ὠσθήκης μὲ λεπτὰ τοιχώματα, βαθὺ κωνικὸν κύπελλον, δύο κύπελλα μὲ τοξωτὰς ταινίας, ἐν κυάθιον μὲ θλαστὴν παρειὰν καὶ μεγάλην τοξοειδῆ λαβήν, ἄλλο ἡμισφαιρικὸν μὲ ἐλισσομένην γραμμὴν, ἄλλα δύο κυάθια μὲ τοξοειδῆ λαβήν, ἄλλο ὑψηλὸν κύπελλον μὲ τέσσαρας ταινίας, κύπελλον μὲ λευκὴν διακόσμησιν ἐπὶ κηλιδωτοῦ βάθους, τμήμα ραμφοστόμου προχοϊσκῆς μὲ λοξὰς διπλᾶς ταινίας πλαισιουμένας μὲ σειρὰς κοκκίδων, κύπελλον μὲ στιλπνὸν βάθος καὶ περιθῆουσαν ἐρυθρὰν ταινίαν, τμήματα ἄλλων κωνικῶν κυπέλλων, πάντα τὰ ἀνωτέρω εἰς τὴν τεχνικὴν ἀνοικοῦ ἐπὶ σκοτεινοῦ, ἐνῶ δύο ἢ τρία ἄλλα, ὡς κωνικὸν κύπελλον μὲ σκοτεινὴν ταινίαν, εὐμέγεθες κολουροκωνικὸν γεφυρόστομον (πίν. 2 4β), ἀνήκουν εἰς τὴν τεχνικὴν σκοτεινοῦ ἐπὶ ἀνοικοῦ βάθους. Μετ' αὐτῶν ἀνευρέθησαν τμήμα λοπάδος ἐκ μαρμάρου, ἐπίμηκες ὄστουν μετατραπὲν εἰς ἐργαλεῖον, τεμάχιον ὄψιανου (ἄλλο τεμάχιον εἰς τὸν *loculus*) καὶ τεμάχια λεπτῶν ἐρυθρῶν ἐπιχρισμάτων.

Τὸ δεύτερον πρὸς ΝΑ. δωμάτιον Β ἀπεδείχθη στενεπίμηκες, ἐπεκτεινόμενον, ὡς ἐκ τῆς συνεχίσεως τοῦ ροδίνου ἐπιχρίσματος τοῦ δαπέδου καὶ πέραν τῆς δευτέρας βάσεως στηρίξεως (Β) καταφαίνεται, πρὸς τὰ ΝΑ. τοῦ ΝΑ. τοίχου διεσώθησαν ὀλίγοι μόνον λίθοι, ἀλλ' ὅτι τὸ δωμάτιον ἐτερματίζετο ἐκεῖ φαίνεται ἐκ τῆς κατ' εὐθείαν γραμμῆν διακοπῆς τοῦ ἐπιχρίσματος τοῦ δαπέδου. Ἐπὶ τοῦ κεκονιαμένου δαπέδου εἶχον καταπέσει ἄλλα κονιάματα τῶν τοίχων εἰς θέσιν ἀνάστροφον.

Ὁ ἀμέσως πρὸς ΝΑ. καὶ εἰς ἐγγὺς ἀπόστασιν τῶν δωματίων Α καὶ Β

τοιχος κάμπτεται κατ' ὀρθὴν γωνίαν καὶ διέρχεται ἀκολουθῶς ὑπὸ τὸν ΝΑ. τοίχον τοῦ Μαγειρείου· τὸ πλάτος του διακρίνεται εἰς τὸ ἄνοιγμα τῆς θύρας (πίν. 235α), ἣτις πιθανῶς διὰ δύο βαθμίδων ἔφευρεν εἰς τὸ εἰς ὑψηλότερον ἐπίπεδον κείμενον δωμάτιον XXXII. Κατὰ τὸ ἐσωτερικὸν τῆς γωνίας τοῦ καμπτομένου τοίχου, ἀπέκλειντο, ὡς εἰς μυχόν, ἄλλα ἀγγεῖα, τὰ ὅποια ἐφαίνοντο ἀνήκοντα εἰς τὴν MM IA περίοδον, εἰς τὴν ὁποίαν κατὰ συνέπειαν θὰ ἀνῆκε καὶ τὸ κτήριον τοῦτο (ἐν κύπελλον τοῦ τύπου τῶν διωρόφων κοσμεῖται μὲ ἐρυθρὰς ταινίας καὶ τριγωνικὰς διατάξεις). Εἰς τὸ αὐτὸ κτηριακὸν συγκρότημα ἀνήκει, φαίνεται, ὁ παράλληλος τοίχος, ὁ βαίνων εἰς βαθύτερον τοῦ δαπέδου στρώμα κατὰ μῆκος τοῦ ΝΑ. τοίχου τοῦ διαδρόμου XXXI, ὡς ἀποδεικνύεται ἐκ τῶν περισυλλεγέντων ὀστράκων (χεῖλος λεπτοῦ κυπέλλου μὲ κατακορύφους κυματοειδεῖς γραμμὰς). Ἴσως καὶ τὸ ἐπίσης εἰς βαθύτερον στρώμα ἀποκαλυφθὲν διατοίχισμα κατὰ τὸ ΒΑ. ἄκρον τοῦ διαδρόμου ἀνήκει εἰς τὸ αὐτὸ σύνολον (παλαιότερα ὀστρακα καὶ ἄωτον μὲ κυρτὰς πλευρὰς κυπελλίδιον), ἐνῶ ἀντιθέτως ἄλλη γειτονικὴ γωνία εἰς κατὰ τι χαμηλότερον στρώμα ἀποτελεῖ μέρος τοῦ ΠΜ III συγκροτήματος. Μεταξὺ λίθων κατὰ τὸ κέντρον τοῦ διαδρόμου εἰς βάθος 0.20 - 0.30 ὑπὸ τὸ ἐπίπεδον τοῦ δαπέδου τοῦ διαδρόμου ἀνευρέθη τμήμα ἀβαθοῦς λιθίνης λεκάνης μὲ ἐπίπεδον περιχέλωμα, ἀσφαλῶς ΠΜ III χρόνων. Εἰς τὸ ὑπόστρωμα τοῦ διαδρόμου XXXI, ἀποτελεσθέντος ἐκ θαλασσίων χαλίκων καὶ τεμαχίων χαλिकासβέστου, τὰ ὀστρακα ἐφαίνοντο MM IA (ὀστρακα κυπέλλου μὲ ἐρυθρὰν ταινίαν καὶ λεπτὰς λευκὰς γραμμὰς)· τινὲς πλάκες ἐφαίνοντο ὅτι ἀπετέλουν λείψανα τῆς στρώσεως τοῦ δαπέδου. Ὑπὸ ταύτην ὑπῆρχε συμπαγῆς στρώσις κονιαμάτων καὶ πηλοχώματος. Τὸ κατώφλιον τῆς θύρας πρὸς τὸ μαγειρεῖον εἶχε συμπληρωθῆ διὰ πλακοειδῶν λίθων καὶ κατ' αὐτὸ περισυνελέγη αἰχμὴ βέλους ἐκ πυριτολίθου. Παρὰ τὴν ἀποκαλυφθεῖσαν πωρῖνην βάσιν παραστάδος, κατὰ τὴν δίοδον πρὸς τὸ τετράγωνον δωμάτιον IX, ἣτις ἐπλασιοῦτο ὑπὸ ξυλίνων δοκῶν, τῶν ὁποίων ἀπηνθρακωμένα λείψανα ἀνευρέθησαν εἰς τόρμους, περισυνελέγη πρισματικὸν τεμάχιον στεατίτου· ὅμοια πρὸς αὐτό, ἔχοντα ἀτρακτοειδεῖς μᾶλλον ἀκανονίστους πλευρὰς, ἀνευρέθησαν τοῦλάχιστον δέκα, κατεσπαρμένα ἀνὰ τὸν ΒΑ. καὶ ΝΑ. τομέα τοῦ Ἀνακτόρου.

Εἰς τὴν Κεντρικὴν αὐτὴν (πίν. 235β) ἀφηρέθη τὸ ὑπόλοιπον τῆς καλυπτοῦσης τὸ ΝΑ. καὶ ΝΑ. μάλιστα τμήμα ἐπιχώσεως. Νέοι σωροὶ λίθων ἀπεκαλύφθησαν, κυρίως κατὰ μῆκος τῶν προσόψεων, μέγα μέρος δὲ τῶν λίθων τούτων ἦσαν πελεκητοὶ πωρόλιθοι, οἱ μεγαλύτεροι καταπεσόντες ἴσως ἐκ τοῦ ἐπιστυλίου τῆς μετὰ πεσσῶν καὶ κίονος προσόψεως τῶν μεγάλων αἰθουσῶν τῆς Ἀνατολικῆς πτέρυγος. Τὰ στρώματα τῶν λίθων τούτων ἐκαθαρίσθησαν μὲ ἐπιμέλειαν καὶ ἐφωτογράφηθησαν, ὡς μαρτυροῦντα τὸν τρόπον καταστρο-

φῆς τοῦ ἀνακτόρου. Εἰς πολλὰ σημεῖα ὑπῆρχον σωροὶ κεκαυμένων πλίνθων, μάλιστα κατὰ τὸ κέντρον καὶ τὴν νοτιάν περιοχὴν πλησίον τῆς ΝΑ. προσόψεως. Ἐφθονα κονιάματα παρατηρήθησαν ἔξω τοῦ διαδρόμου XXXVIII καὶ τῆς αἰθούσης XXXIX. Μεταξὺ τῶν κονιαμάτων τούτων, πρὸς τὴν ἔξοδον τοῦ διαδρόμου, ἀνεγνωρίσθησαν τμήματα μεγάλου ζεύγους ἱερῶν κεράτων ἐκ κονιάματος, ἴσως ἀρχικῶς τοποθετημένου ἄνωθι τῆς εἰσόδου αὐτῆς. Ἐν σκέλος τούτου διατηρεῖτο ὀλόκληρον. Πολλὰ τεμάχια κεκαυμένων ξύλων ἀπεκαλύφθησαν κυρίως εἰς τὸ πρὸ τῶν θυρῶν τῆς δυτικῆς πτέρυγος καὶ τῆς ΒΑ. στοᾶς τμήμα. Τὸ δάπεδον τῆς αὐλῆς ἀνευρέθη βαθύτερον, ἀπὸ ὅτι εἶχεν ἀρχικῶς ὑποτεθῆ, ἀπετελεῖτο δὲ ἔξ εἴδους πηλασβέστου, διασωζόμενον καλύτερον κατὰ τὸ ΒΔ. καὶ τὸ πρὸ τῆς ΝΑ. προσόψεως τμήμα. Ἐκαλύπτετο ἔξ ὀλοκλήρου ὑπὸ λεπτοῦ σχετικῶς στρώματος, μέλανος ἐκ τοῦ πυρός. Εἰς τὸ στρώμα τοῦτο ἀνευρέθη εἰς μικρὰν ἀπόστασιν ἀπὸ τῆς εἰσόδου τῆς ΒΑ. στοᾶς μέγα χαλκοῦν ἀτόπτρον διαμ. 0.23 μ., διασῶζον τὰς δύο ὁπὰς τῆς λαβῆς καὶ ἴχνη ξύλου (πίν. 236α). Εἶναι ἐν τῶν μεγαλύτερων εἰς τὸν κρητομυκηναϊκὸν κύκλον. Πολὺ πλησίον τοῦ κατωφλίου περισυνελέγη ἐκ τοῦ κεκαυμένου στρώματος χρυσοῦς κρίκος ἐκ παχέος σύρματος τετραγώνου τομῆς, συστραφέντος εἰς κύκλον, διαμ. 0.03 μ. Ἴσως ἀπετέλει ἐξάρτημα καὶ δὲν ἀποκλείεται νὰ διέφυγεν ἀπὸ αἵτομον φεῦγον ἐν σπουδῇ κατὰ τὴν ὥραν τῆς καταστροφῆς. Διάφορα ἄλλα μικρὰ ἀντικείμενα περισυνελέγησαν ἐκ τοῦ κοσκινοσθέντος χώματος τῆς αὐλῆς ἢ ἐκ τοῦ δαπέδου: μικκύλον ἄωτον ἀγγεῖδιον, τμήμα χύτρας μὲ διακόσμησιν ἐμπιέστου σχοινίου σπειροειδῶς ἐσωτερικῶς ἐλισσομένου, δισκοειδὲς ὑφαντικὸν βάρος, ἄλλο κυβικὸν μὲ ἀποτύπωμα σφραγίδος, τμήμα βαθμιδατοῦ βάθρου διπλοῦ πελέκεως, τοῦ ὁποῦ το ἄνω ἦμισυ ἀνευρέθη εἰς τὸν προθάλαμον τοῦ βοηθητικοῦ δωματίου τοῦ Μαγειρείου L, γλωσσοειδὲς χαλκοῦν μαχαίριον, λεπίδες καὶ τεμάχια ὀψιανοῦ, ἐργαλεῖον ἔξ ὄστου, τεμάχια κονιάματος ἔξ ἄσμων διαχώρων, ἐρυθρὰ τὸ χρῶμα, ἴσως προερχόμενα ἐκ τοῦ δαπέδου τῶν αἰθουσῶν κατοικίας τοῦ ἄνω ὀρόφου τῆς Ἀνατολικῆς πτέρυγος κ.ἄ.

Εἰς τὸν Βορειοανατολικὸν τομέα ἡ ἔρευνα ἐπροχώρησεν εἰς τὴν περιοχὴν τοῦ Μαγειρείου XXXII καὶ τοῦ συναπτομένου πρὸς τοῦτο βοηθητικοῦ δωματίου L, μετὰ τοῦ προθαλάμου του, ἢ βαθμιδατῆ πρόσβασις πρὸς τὸ ὁποῖον εἶχεν ἥδη πέρυσιν ἀναφανῆ. Ἀπεδείχθη ὅτι ἡ ἀνακαλυφθεῖσα κατὰ τὴν ἀνατολικὴν γωνίαν ἔστι μὲ τὴν χύτραν εἰς τὴν θέσιν τῆς δὲν ἦτο ἀκριβῶς κατὰ τὸ ἄκρον τοῦ εὐρυχώρου δωματίου. Ὁ ΝΑ. τοίχος ἐπέκεινα τοῦ κατωφλίου ὀπισθοχώρει ὀλίγον, ἵνα δημιουργήσῃ πρόσβασιν εἰς στενὴν ἄνοδον, προφανῶς διὰ μικρᾶς ξυλίνης κλιμακίδος καμπτομένης πρὸς τὰ ΝΑ. τοῦ δωματίου L. Ὁ ἰσοπεδωθεὶς κατὰ βαθμίδας κατὰ τὴν πρόσβασιν βράχος καὶ τὸ ἡμιτοίχιον κατ' ἐπέκτασιν τοῦ ΝΑ. τοίχου ἐδημιούργουν τὴν

κατάλληλον βάσιν καὶ στήριξιν. Λόγω τοῦ μεγάλου ἀριθμοῦ τῶν διαλυθεισῶν πυρικαύστων πλίνθων τῶν ἀποτελούντων τὸ κύριον μέρος τοῦ ΝΑ. τοῖχου, ἄνω τῆς λιθίνης κρηπίδος ὑπῆρξε δύσκολος ἢ διευκρίνις τοῦ τμήματος τούτου. ΒΑ. τοῦ ἰσχυροῦ ΒΑ. τοῖχου τοῦ Μαγειρείου, ὅστις εἶχε χρησιμοποιηθῆ καὶ ὡς τοῖχος ἀντιστηρίξεως τοῦ ὑψηλοτέρου ἀνδῆρου, ἀνεφάνη μικρὸν διαμέρισμα ἄνευ εἰσόδου καὶ τοῖχος εἰσχωρῶν εἰς τὴν ὑψηλοτέραν ἐπίχωσιν. Τὸ τμήμα τοῦτο δὲν κατέστη δυνατόν νὰ ἐρευνηθῆ πληρέστερον· εἰς τὴν ἐπίχωσίν του ὅμως ἀνευρέθησαν μικρά τινα ἀντικείμενα, ὡς τεμάχια ὀψιανοῦ καὶ μολύβδινον ραβδίον. Ὅριον πρὸς τὰ ΒΔ. ἀνεφάνη λίαν ἰσχυρὸς τοῖχος ἐκ μεγάλων πελεκητῶν λίθων, εἰσχωρῶν καὶ οὗτος ἐντὸς τῆς βαθείας κατὰ τὸ σημεῖον τοῦτο ἐπιχώσεως.

Ἐξαιρετικὸν ἐνδιαφέρον ἐνεφάνισεν ἡ ἀποκάλυψις τοῦ ἀποκλιθέντος Πλινθίνου δωματίου (L) καὶ τοῦ προθαλάμου του (πίν. 236β καὶ 237α). Ἀπεδείχθη ὅτι ἀμφότερα ἦσαν βοηθητικὰ διαμερίσματα τοῦ Μαγειρείου, ἀνευρεθέντα πλήρη μαγειρικῶν σκευῶν καὶ λειψάνων ἀποθηκευμένων ἢ προπαρασκευαζομένων κρεάτων. Τοῦτο δὲ ἐπεβεβαίωσε πλήρως τὴν ἐξ ἀρχῆς γενομένην ὑπόθεσιν ὅτι τὸ μέγα ὑπόστυλον δωματίον XXXII ἦτο Μαγειρεῖον τῶν Ἀνακτόρων. Ἡ ὄνομασία Πλινθινὸν δωματίον ἐδόθη ὄχι μόνον διότι οἱ τοῖχοί του εἶχον οἰκοδομηθῆ διὰ πλίνθων ἐπὶ λιθίνης κρηπίδος, ἀλλὰ κυρίως διότι ὀλόκληρος πλινθινὸς τοῖχος, συνιστάμενος ἐκ λίαν εὐμεγέθων πλίνθων, διαστάσεων 0.60×0.40 μ., κατέπεσεν εἰς λοξὴν θέσιν ἐντὸς τοῦ δωματίου καὶ αἱ πλίνθοι του διετήρησαν τὴν συνοχήν των, κατὰ τρόπον ὥστε τὸ σύνολον νὰ ἀποτελῆ τὸ μᾶλλον χαρακτηριστικὸν παράδειγμα καταπεσόντος πλινθίνου τοῖχου εἰς ὀλόκληρον τὸν κρητομυκηναϊκὸν κύκλον. Ἀπεδείχθη οὕτω ἡ δομικὴ τῶν πλινθίνων τοίχων, οἵτινες ἠκοδομοῦντο διὰ πλίνθων, τῶν ὁποίων τὸ μῆκος κατελάμβανεν ὀλόκληρον τὸ πάχος τοῦ τοῖχου. Κατεβλήθη προσπάθεια νὰ διατηρηθῆ τὸ καλύτερον διασωζόμενον τμήμα τῶν πλίνθων, καίτοι ὑπ' αὐτὰς εὐρίσκοντο μαγειρικὰ σκευῆ καταπλακωθέντα. Σχέδιον τοῦ ἀρχιτέκτονος Shaw ἀπέδωσε τὴν θέσιν τῶν καταπεσουσῶν πλίνθων καὶ τῶν κατὰ χώραν μαγειρικῶν σκευῶν τὸσον τοῦ δωματίου L ὅσον καὶ τοῦ προθαλάμου του. Ὑπὸ τὰς πλίνθους διεκρίνοντο, ἐν μέρει ὑπ' αὐτὰς καταπλακωθέντα, τινὰ τῶν σκευῶν, μάλιστα χύτραι. Εἰς ὑψηλότερον ὅμως στρῶμα, ἴσως προελθόντα ἐκ τοῦ ἄνω ὀρόφου διὰ πτώσεως, βάσις μεγάλου πίθου καὶ ἀμφορεὺς εἰς δύο τμήματα ἀνευρέθησαν κατὰ τὸν ΒΑ. τοῖχον καὶ τὴν ἀνατολικὴν γωνίαν. Τὰ ἐντὸς τοῦ δωματίου L περισυλλεγένητα σκευῆ ἦσαν τὰ ἀκόλουθα: Ἀμφορεὺς μὲ ἔλλειπτικὸν στόμιον, σταμνοειδὲς δοχεῖον μὲ τοξωτὰς λαβάς, τέσσαρα πυριατήρια ἐπὶ ὑψηλοῦ κυλινδρικοῦ ποδὸς διαφόρων μεγεθῶν, τὸ ἐν μέγα μὲ σταυροειδὲς διαχώρισμα (πίν. 237β), ἐντὸς τοῦ ὁποίου ἀνευρέθησαν λεπτὰ κεκαυμένα ὀστᾶ ζώου,

σειρὰ ἑπτὰ χυτῶν τριποδικῶν μὲ μικρὰς τοξοειδεῖς λαβὰς καὶ πρόχυσιν διαφόρων μεγεθῶν, τῶν πλείστων φερουσῶν σαφῆ ἵχνη μελάνσεως ἐκ τοῦ πυρός, μία πηλίνη ἐσχάρα ἐπὶ ποδίσκων καὶ τρεῖς μόνωτοι κυαθίσκοι. Τὰ σκευῆ ἦσαν τοποθετημένα περὶ τὸν τοῖχον, παρὰ δὲ τὰς χύτρας τοῦ ΒΑ. τοῖχου ἀνευρέθησαν τέσσαρες σιαγόνες ζῶων καὶ ἄφθονα ὄστᾶ, ἀποτελοῦντα ὀλόκληρον στῤῷμα (πίν. 238α), οὕτως ὥστε νὰ παραμένῃ ἀμφίβολον ὅτι τὰ πρὸς ὄπτησιν κρέατα περιείχοντο μόνον ἐντὸς τῶν χυτῶν.

Κατὰ τὴν εἴσοδον, καὶ καθ' ὄλον τὸ μῆκος τοῦ ΝΑ. τοῖχου (πίν. 238β), κατὰ τὴν Β. γωνίαν καὶ ἐντὸς σκάμματος διήκοντος καθ' ὄλον τὸ μῆκος τοῦ ΝΑ. τοῖχου ὑπῆρχεν ἄλλη σειρὰ μαγειρικῶν σκευῶν, τῶν ἀκολουθῶν :

Τουλάχιστον δώδεκα χύτραι διαφόρων μεγεθῶν, ἀμφορεῦς μὲ ἔλλειπτικὸν στόμιον, σταμνοειδῆς σκεῦος καὶ σκεῦος μὲ ποδίσκους (ἐντὸς τοῦ σκάμματος, τοῦ χρησιμεύσαντος ἴσως ὡς ἐστία, παρὰ τὸ ὅποιον κατὰ τὸν ΝΑ. τοῖχον πρόχειρον ὑψηλὸν θρανίον, ἴσως δι' ἀπόθεσιν σκευῶν, πλάτους 0.30 - 0.40 μ.), λίθινον τριποδικὸν λεκανοειδοῦς μορφῆς ἰγδίων ἐκ τραχύτου λίθου, τμῆμα τῆς ἐσχάρας, τῆς ὁποίας ἄλλο τμῆμα εὐρέθη εἰς τὸ δωμάτιον L, καὶ μία σειρὰ ἐκ πέντε μικύλων ἀγγείων, ὡς ἀθυραματικῶν, ἀνευρεθέντων κατὰ τὸ σκάμμα τοῦ ΝΔ. τοῖχου (ἐν ἀμφοροειδῆς, μία προχοῖσκη, ἐν σταμνοειδῆς καὶ δύο σκύφοι γαφυρόστομοι). Τέσσαρες στεαίται πρισματικοὶ ἀνευρέθησαν εἰς τὴν αὐτὴν περιοχὴν καὶ κατὰ τὴν εἴσοδον τοῦ Μαγειρείου, ὡς ἐπίσης φλεβωτὸς πυριτικὸς λίθος καὶ τὸ πρόσθιον τμῆμα πλαστικοῦ σκεύους, παριστῶντος ἴσως ἀμνόν. Ὁ προθάλαμος εἶχε δάπεδον ἐκ μικρῶν θαλασσίων χαλίκων (βοτσάλων), καλυψάντων τὸν ἰσοπεδωθέντα βράχον. Ὁ ΝΑ. τοῖχος, ὅστις ἀπετέλει τὸ διαχώρισμα πρὸς τὸ κλιμακοστάσιον, ἦτο ἐπίσης ἐκ πλίνθων, μικροτέρων ὅμως διαστάσεων, καὶ εἶχε τρεῖς καθετοὺς ξυλοδεσιάς. Πλίνθινος ἦτο καὶ ὁ ΝΔ. τοῖχος, ἐπὶ τοῦ ὁποίου ἐστηρίχθησαν αἱ πλάκες τοῦ ἔρεισινώτου τοῦ θρανίου τῆς στοᾶς - ἀναπαυτηρίου XXXIV. Τὸ μεταξὺ τῶν δωματίων L καὶ LI διαχώρισμα ἦτο πολὺ παχύ, ἀποτελεσθὲν ἐκ μεγάλων πλίνθων. Ἀμέσως πρὸς ΒΑ. τοῦ δωματίου L ἀνευρέθη πρόχους καὶ τμῆμα λιθίνου ἀγγείου.

Ἀμέσως πρὸς ΝΑ. τῶν βοηθητικῶν διαμερισμάτων τοῦ Μαγειρείου ἀνεκαλύφθησαν δύο στενεπιμήκεις χώροι, διαχωριζόμενοι ὑπὸ ἡμιτοιχίου, μὲ εἴσοδον ἀπ' εὐθείας ἐκ τῆς ΒΑ. Στοᾶς (LII)· ἐντὸς τῶν δωματίων τούτων δὲν ἀνευρέθη διαμεμορφωμένον δάπεδον, ἀλλ' ὁ βράχος ἀνήρχετο βαθμηδὸν ἀπὸ ΝΔ. πρὸς ΒΑ. Εἶναι σαφές ὅτι πρόκειται περὶ τοῦ κλωβοῦ τοῦ κυρίου κλιμακοστασίου, τοῦ φέροντος εἰς τὸν ἄνω ὄροφον τῆς Βορείας πτέρυγος. Ἡ ἄγουσα πρὸς αὐτὸ θύρα ἔχει κατώφλιον καὶ διαμεμορφωμένας παραστάδας, εἰς κυβόλιθον τῆς ὁποίας εἶναι χαρακτὸν τὸ σύμβολον τοῦ διπλοῦ πελέκως καὶ εἰς τὸ ἀνοιγμα περισυνελέγησάν τινα ὄχι σημαντικὰ ἀγγεῖα.

Πολλά ἄωτα κύπελλα ἀνευρέθησαν εἰς τὸ ΒΔ. σκέλος, ὁμοῦ μὲ σκύφον καὶ μέγα πῶδα χύτρας, ἔχοντα ράχιν μὲ μίμησιν ἐμπιέστου σχοινίου. Λιθορριπὴ εἶχεν ἔξιώσει τὸ ἐκ βράχου δάπεδον εἰς τὸ ΒΔ. σκέλος. Ἐκεῖ, κατὰ τὸν ΒΔ. τοῖχον, ἀνεκαλύφθη εὐμέγεθες διπλοῦν ἱερὸν κέρασ ἐκ πωρολίθου, ἐν μέρει ἔλλιπές, ἀλλὰ διασῶζον τὸ ὕψος του (0.21 μ.) καὶ μῆκος 0.37 μ. (πίν. 239α).

Ἐκ τῆς ΒΑ. Στοᾶς ἦσαν προφανῶς προσιτά, καίτοι ἡ θύρα δὲν διακρίνεται εὐκρινῶς, τὰ παραλλήλως πρὸς τὸ κλιμακοστάσιον κείμενα διαμερίσματα LIII καὶ LIV, διαχωριζόμενα ἀπ' ἀλλήλων δι' ἡμιτοίχιου, ἐκ τῶν ὁποίων τὸ μεγαλύτερον καὶ ἐσώτερον ἔχει πλευρικῶς κατὰ τὸ βάθος του εἶδος μυχοῦ μὲ ἀποδέτην, διαχωριζόμενον ὑπὸ τοιχείου. Πεσσὸς ἐκ τριῶν κυβικῶν πωρολίθων μὲ τοὺς συνήθεις τορμίσκους ἀποτελεῖ τὸ τέγμα τοῦ διαχωριστικοῦ πρὸς τὸν μυχὸν τοίχου, προφανῶς στηριξάς ξυλίνην παραστάδα. Μέγας κυβόλιθος εἶχε καταπέσει ἐκ τῆς Β. γωνίας ἐντὸς τοῦ μυχοῦ, ἀλλ' ὀλόκληρος ὁ ΒΑ. τοίχος, ἀποτελῶν συνέχειαν τοῦ ΒΑ. τοίχου τοῦ πλινθίνου δωματίου, ἦτο ἐκ πλίνθων. Καὶ εἰς τὸ διαμέρισμα τοῦτο διεκρίνοντο σαφῶς τὰ ἐπάλληλα στρώματα τῶν κεκαυμένων πλίνθων πυρροῦ χρώματος καὶ τοῦ μέλανος τοῦ δαπέδου. Τὰ ἀντικείμενα τοῦ δωματίου ἦσαν ὄχι σημαντικά, κωνικά τινα κύπελλα, τεμάχιον ὀψιανοῦ, ἐν ἐκ τῶν μικρῶν πρισματικῶν ἀντικειμένων ἐκ στεατίτου καὶ γλωσσοειδῆ ὑφαντικά βάρη (ἢ βάρη δικτύων (;)), μὲ δύο μικρὰς ὀπὰς καὶ ἐγκοπὴν κατὰ τὴν εὐθειαν ἀπόληξιν. Τὸ συνεχόμενον μικρότερον διαμέρισμα LIII ἔδωκε περισσότερα σκευή καὶ ἄλλα ἀντικείμενα, τὰ ὁποῖα ὁμοως, φαίνεται, εἶχον καταπέσει ἐκ τοῦ ἄνω ὀρόφου. Μεταξὺ τούτων ἦσαν τινα μεγαλύτερα ἀγγεῖα, ἐν μέρει ἔλλιπῆ, ὡς πρόχους καὶ ἀμφορεῦς, πολλὰ ἄωτα κωνικά κύπελλα, μέγα πύρανον μὲ μεγάλην τοξοειδῆ λαβήν, ἀνευρεθὲν ἀνάστροφον εἰς τὸ ἄνοιγμα τῆς πρὸς τὴν στοᾶν εἰσόδου ὑπὸ στρώμα πλίνθων, ἀμφίκυρτον δισκοειδὲς πῶμα, κναθίσκος μὲ ἐσωτερικὸν στυλίσκον ἀποκοπέντα κ. ἄ. Ἐπίσης περισυνελέγη τμήμα λιθίνης τρητῆς στάθμης. Προφανῶς ἐκ τραπέζης κεκοιναμένης προσφορῶν προέρχονται μικρὰ τεμάχια ἐπιχρισμάτων, τινὰ περιφερῆ καὶ γωνιακά, εἰς θανασιαῖαν τεχνικὴν καὶ στίλβοντα, κοσμούμενα μὲ ταινίας καὶ θεούσας σπείρας μὲ ἐρυθρὸν ὀφθαλμόν· τεμάχια τινα φαίνονται νὰ προέρχωνται ἐκ τοιχογραφίας. Ἐντὸς τοῦ αὐτοῦ δωματίου περισυνελέγη ἱκανὸς ἀριθμὸς τεμαχίων κισήρεως, δι' ὧν ἐπληρώθη ὀλόκληρον σακκίδιον, καὶ ἐν τεμάχιον, μεγαλύτερον ἀπὸ τὰ ἄλλα ἀνευρεθέντα, ἐκ χυτῆς μάζης, ἐντὸς τῆς ὁποίας διακρίνεται σπογγώδης ὕλη καὶ φεῖον.

Ἐξ ἀρχῆς εἶχεν ὑποτεθῆ, λόγῳ τῆς προεκτάσεως τοῦ πλακοστρώτου τῆς ΒΑ. Στοᾶς κατὰ τὸ Α. ἄκρον πρὸς τὰ ἔσω, ὅτι θὰ ὑπῆρχεν ἐκεῖθεν δίοδος ἢ ἄνοδος πρὸς τὰ ἐσώτερα διαμερίσματα. Πράγματι ἐβεβαιώθη ὅτι ἐπρόκειτο περὶ δίοδου κλίμακος ξυλίνης, ἀνερχομένης πρὸς τὰ ἄνωτερα ΒΑ.

κατ' ἀνδρα διατεταγμένα διαμερίσματα τοῦ Ἀνακτόρου. Καὶ λείψανα μὲν τῆς κλίμακος ταύτης ἐλάχιστα ἀνεφάνησαν, ὅμως ὁ βράχος καὶ ἐνταῦθα ἀνήρχετο ἐπικλινῶς μέχρι φράγματος τοιχείου κατὰ τὸ ΒΑ. ἄκρον, προοριζομένου διὰ τὴν ὑποστήριξιν κλίμακος. Ὁ χῶρος τῆς sottoscala (LV) εἶχε χρησιμοποιηθῆ διὰ τὴν ἀπόθεσιν παμπληθῶν σκευῶν κοινῆς χρήσεως, μάλιστα κυπέλλων καὶ κυάθων καὶ μεγαλυτέρων πηλίνων μαγειρικῶν σκευῶν (πίν. 240α καὶ β). Ὑπολογίζεται ὅτι τὰ περισυλλεγένητα εἰς τὸν χῶρον τοῦτον ἀγγεῖα δὲν ἦσαν ὀλιγώτερα τῶν τριακοσίων. Ἐκαθαρίσθησαν κατὰ χῶρον, ἐφωτογραφήθησαν καὶ ἐσχδιάσθησαν πρὶν ἢ περισυλλεγοῦν. Πλὴν τῶν παμπληθῶν κυπέλλων, κατὰ τὸ πλεῖστον ἀώτων, καὶ κυάθων, τὰ ὁποῖα ἀπετέλουν παχὺ στρώμα, περισυνελέγησαν τὰ ἀκόλουθα μεγαλύτερα πήλινα σκευῆ κατὰ κατηγορίας : περὶ τὰς 10 πρόχοι, 3 ἢ 4 ἀμφορεῖς μὲ ἐλλειπτικὸν στόμιον, ἀγγεῖον ἴσως τοῦ τύπου τῶν σταμνοειδῶν, περὶ τὰς 10 τριποδικαὶ χύτραι, τέσσαρα πυριατήρια, τῶν ὁποίων ἐν μὲ διαχώρισμα ἐκ διασταυρουμένων ραβδίων, δύο δισκοειδῆ καλύμματα, λοπάδια τινα καὶ πέντε κύαθοι τοῦ εὐρέος τύπου. Περισυνελέγη ἐπίσης μικρὸν τεμάχιον λιθίνου ἀγγείου. Εἶναι δύσκολον νὰ ἐρμηνευθῆ διατὶ ἀκριβῶς κατὰ τὴν εἴσοδον καὶ κατὰ τὴν ΝΑ. πλευρὰν κατεσκευάσθη διὰ πλακῶν εἶδος ὀρθογωνίου ἐστίας, ἐχούσης δάπεδον ὑψηλότερον κατὰ 0.40 μ. τοῦ πλακοστρώτου τῆς στοᾶς, ἀφοῦ προηγουμένης ἐκλείσθη μία θύρα ἐπικοινωνίας πρὸς τὸ ἀμέσως πρὸς ΒΑ. συνεχόμενον δωμάτιον LVII (πίν. 240α). Ἴσως ἐχρηιάσθη ὡς πρόχειρος ἐστία, ἴσως ἐξυπηρετήσεν ἄλλον λόγον. Τὸ στρώμα τέφρας ἐντὸς τῆς ἐστίας εἶχε πάχος 0.10 μ. Ἡ κατασκευὴ ὅμως ταύτης θὰ παρημποδίζεν ὀπωσδήποτε τὴν ἐλευθέραν διὰ τῆς κλίμακος ἐπικοινωνίαν. Καὶ εἰς τὸν χῶρον τῆς ἐστίας κατέπεσον ἐκ τοῦ ἄνω ὀρόφου τμήματα τοῦ στιλποῦ διακοσμῆτου κονιάματος ἐκ βωμοῦ μὲ ἐρυθρὰν καὶ κιτρίνην ταινίαν, ὡς καὶ τεμάχιον ἐπιχρίσματος ἰόχρου· ἐπίσης περισυνελέγησαν καὶ ἐνταῦθα τεμάχια κισήρεως.

Εἰς τὸν Νοτιανατολικὸν τομέα τὸ κατὰ τὸ προηγούμενον ἔτος ἀποκαλυφθὲν συγκρότημα δωματίων διεσαφήθη πληρέστερον (πίν. 239β), καίτοι δὲν κατέστη δυνατὴ ἢ πλήρης ἐξερεύνησις, λόγῳ τοῦ μεγάλου πλήθους τῶν ἀνευρεθέντων σκευῶν, τῶν πληρουόντων πολλὰ δωμάτια τοῦ χῶρου. Πάντως παρηκολουθήθησαν οἱ περιμετρικοὶ τοῖχοι πρὸς τὰ ΒΑ. καὶ τὰ ΝΔ., οἵτινες ἐμφανίζουν περιέργον ἀπόκλισιν προσανατολισμοῦ, προφανῶς προσαρμοζόμενοι πρὸς τὴν λοξὴν διάβασιν XLIX τὴν ὀδηγοῦσαν εἰς τὴν Κεντρικὴν ἀλλήν. Κατὰ τὴν διάβασιν ταύτην εἶχε καταπέσει ἱκανὸς ἀριθμὸς μεγάλων πελεκητῶν παρολίθων ἐκ τῆς προσόψεως τοῦ δωματίου XLVI καὶ τῆς Β. γωνίας τοῦ XLVII· μεταξὺ τούτων εἰς τῶν μεγαλυτέρων ἐμφανίζει ὀδόντοισιν, ὡς νὰ ἦτο βᾶσις παραστάδος. Ἄλλος εἶναι λίαν ἐπιμήκης. Ἀκριβῶς κατὰ τὴν προέχουσαν γωνίαν εἶχον καταπέσει, ἴσως ἐκ τοῦ ἄνω ὀρόφου, πηλινὰ τινα

σκευή καὶ τμήματα ἀγγείων, μεταξὺ τῶν ὁποίων τμήμα ἐκ τοῦ χείλους εὐρέως καθοειδοῦς σκευούς μετὰ πλαστικὴν κατὰ δακτυλίους διαμόρφωσιν, τοῦ ὁποίου ἄλλα τμήματα ἀνευρέθησαν κατὰ τὴν Β. γωνίαν τοῦ δωματίου XLVII. Εἰς ὄχτητος κάτω τοῦ διαμερισματος XLVIIα ἐξέρχεται κατευθυνόμενος ἐπέκεινα τοῦ λοξοῦ τοίχου (περιβόλου) καὶ συναντᾷ ἄλλην διακλάδωσιν ὄχτητος διερχομένην ὑπὸ τὸν ΝΔ. τοῖχον τῆς Αἰθούσης τῶν Συμποσιῶν. Κατὰ τὴν διάβασιν ἠρηνήθη μία γωνία παλαιότερου τοίχου (MMIII;) ὑπὸ τὸ ἐπίπεδον τοῦ δαπέδου.

Εἰς τὸ δωμάτιον XLII ἀνευρέθησαν, ὡς προεβλέπετο, καὶ ἄλλα σκευή πλὴν τῶν δέκα καθοειδῶν καὶ τοῦ χαλκοῦ τρίποδος, τῶν ἀνευρεθέντων εἰς τὸ ΒΑ. τμήμα αὐτοῦ κατὰ τὸ προηγούμενον ἔτος. Καὶ τὰ νέα ἀποκαλυφθέντα, κυρίως κατὰ μῆκος τοῦ ΒΔ. τοίχου, εἶχον τὸν αὐτὸν χαρακτῆρα ἀγγείων οἰκιακῆς χρήσεως, κατὰ τὸ πλεῖστον καθοειδῶν ἢ σταμνοειδῶν (πίν. 241). Τινὰ εἶχον καταπλακωθῆ ἐκ καταπεσόντων πελεκητῶν λίθων. Τὰ σκευή ἦσαν τὰ ἀκόλουθα: ἕξ εὐρύστομα κατὰ τὸ πλεῖστον σταμνοειδῆ μετὰ τοξοειδεῖς λαβᾶς, τὸ ἐν μετὰ προχοῆν μετὰ ἀκίδας, εἰς ἐν τῶν ὁποίων ἀνευρέθη μεγάλη σιαγὼν ζώου, δύο καθοειδῆ μετὰ κυλινδρικὸν σῶμα, τέσσαρα καλύμματα μετὰ τοξοειδεῖς λαβᾶς (ἐν μετὰ 5) ἐπίπεδα ἢ μετὰ περιχέλωμα, τὰ δύο ἀνευρεθέντα ἐντὸς ἀγγείων, ἐν βαθῶν καθοειδῶν ἑλλειπτικῶς σχήματος μετὰ πρόχυσιν, κυάθιον καὶ κωνικὸν κύπελλον, τρία πυριατήρια, τῶν ὁποίων τὰ δύο μετὰ τρητὸν κυλινδρικὸν πόδα, πῶμα χύτρας μετὰ διάφραγμα ἡμισφαιρικὸν ἄνω καὶ τρητὸν κάτω, εἰς μέγας ἀμφορεῖς μετὰ ἑλλειπτικὸν στόμιον, δύο χυτροειδῆ ἀγγεῖα καὶ ἐν λίαν ἀβαθῆς λεκανίδιον. Ἐπίσης περισυνελέγησαν πυρὴν ὀψιανοῦ, τεμάχιον κισήρεως καὶ θαλασσία ἀχιβάς. Ἐπὶ τοῦ δαπέδου ἕξ ὀστρακασβέστου περισυνελέγησαν χαλκᾶ τινὰ ἐλάσματα, ἴσως τοῦ τρίποδος. Εἰς βάθος ἐκ καθιζήσεως τῆς Α. γωνίας εὐρέθη τὸ κάτω μέρος ἀγγείου περισυλλεγέντος τὸ παρελθὸν ἔτος. Προσδιωρισθῆ ἢ ἀκριβῆς θέσις τῆς εἰσόδου ἐκ τῆς Κεντρικῆς ἀλλῆς. Τὸ ἀμέσως πρὸς ΝΔ. δωμάτιον XLIII ἐπεκοινώνει, φαίνεται, ἀρχικῶς διὰ δύο θυρῶν μετὰ τοῦ δωματίου XLII, τῶν ὁποίων ἢ μία ἐκλείσθη, ὅταν κατὰ μῆκος τοῦ τοίχου κατασκευάσθη θρανίον κεκονιαμένον· διακρίνεται ὁμως ἢ πωρήνη παραστάς τῆς κλεισθείσης θύρας. Θρανίον εἶχε κατασκευασθῆ καὶ κατὰ τὴν Νοτίαν γωνίαν κατὰ τὸν ΝΔ. τοῖχον, ὁμοίως ἐπίχριστον καὶ καλῶς διατηρούμενον, εἰς μῆκος 1.20 μ. μετὰ πλάτος 0.42 μ. Ἐπὶ τοῦ θρανίου τούτου καὶ κατὰ τὴν γωνίαν ἀνευρέθη μικρὸς χαλκοῦς τρίπους μετὰ λεπτοὺς πόδας καὶ δύο τοξοειδεῖς ὀριζοντίους λαβᾶς, συντεθλιμμένους πως. Τὸ δωμάτιον ἐπεκοινώνει διὰ θύρας καὶ μετὰ τὸν κύριον διάδρομον εἰσόδου, εἶχε δὲ κατὰ τὸ μέσον κίονα, τοῦ ὁποίου ἐσώθη ἢ κυλινδρική μικρὰ βᾶσις (διαμ. 0.42 μ.). Τὸ δάπεδον ἦτο καὶ ἐνταῦθα ἐκ χαλκασβέστου, καλῶς διατηρούμενον. Καθ’

ὄλην τὴν ἔκτασιν τοῦ δωματίου, ἰδίᾳ ὅμως κατὰ τὸ κέντρον, ἠπλοῦτο τὸ κεκαυμένον στρώμα, πάχους 0.10 - 0.15 μ. Καὶ ἐνταῦθα διεκρίνετο ἡ διαδοχὴ τῶν στρωμάτων, τεφροῦ, πυρροῦ καὶ μέλανος. Περὶ τὴν βάσιν περι-συνελέγησαν πολλὰ περικεκομμένα εἰς διάφορα σχήματα ἐλάσματα, τὰ ὅποια ἀρχικῶς εἶχον νομισθῆ ὅτι προέρχονται ἐκ διπλῶν περιτέχνων χαλκῶν πελέ-κειων. Τεμάχια χαλκῶν πελέκειων ὑπῆρχον πάντως μεταξὺ τῶν ἐλασμάτων. Καὶ ἄλλα μικρὰ ἀντικείμενα περισυνελέγησαν καθ' ὄλην τὴν ἔκτασιν τοῦ στρώματος δαπέδου: ὡς τμήμα ἐξαρθήματος ἐξ ὄρειας κρυστάλλου, ἴσως εἰς σχῆμα ναυτίλου, χαλκῆ περόνη ἢ ὀπυῆς, πῆλινον ἀντικείμενον ὡς ἄκρος πούς, ἄλλο ὅμοιον ἐκ φαγεντιανῆς, μικρὸς δίμυξος ἐκ στεατίτου λύχνος μὲ βοστρυχοειδεῖς σπείρας ὡς διακόσμησιν, ἀτυχῶς σεσαθρωμένος, κορμὸς εἰδω-λίλου τοῦ τύπου τῶν γυναικείων τοῦ Πετσοφᾶ μὲ περιλαίμιον τύπου Μεδί-κων, τοῦ ὁποίου ἡ παρουσία εἰς τὸ στρώμα εἰς τὸ ὅποιον ἀνευρέθη παραμένει δυσεξηγήτος, τεμάχιον ὀψιανθοῦ, πολυάριθμα ὄστρακα καὶ τμήματα ἀγγείων, πλακίδιον ἐφυσωμένον κ.ἄ. Τεμάχια παχέα δαπέδου ἐξ ὄστρακασβέστου εἶχον πέσει ἐκ τοῦ ἄνω ὀρόφου. Τὸ ἐκ χαλिकासβέστου δάπεδον κατὰ τὸν ΝΑ. τοῖ-χον τεματίζεται εἰς εὐθείαν γραμμὴν, εἰς ὃ σημεῖον ἀπεσπασθῆ ἔξαφανι-σθεῖσα ἡ ἐσωτερικὴ σειρὰ τῶν λίθων τοῦ τοίχου.

Τὸ ἐσωτερικὸν τοῦ ἀμέσως πρὸς τὰ ΝΑ. δωματίου δὲν ἠρηνήθη εἰσέτι καὶ ἡ ἀνασκαφικὴ ἔρευνα δὲν ἐπροχώρησε πρὸς τὰ ΝΑ. (γωνιακὸν διάδρο-μον XLV). Ἡρενήθη ἀντιθέτως τὸ πρόσθιον πρὸς τὴν αὐτὴν τμήμα τοῦ δωματίου XLVI, τὸ ἔχον δύο προσβάσεις μὲ ὠραῖα μονόλιθα κατώφλια ἐκ τῆς Κεντρικῆς αὐλῆς καὶ τῆς διαβάσεως XLIX. Ὁ χῶρος τοῦ δωματίου XLVI διαχωρίζεται διὰ διαφράγματος ἐκ λίθων καὶ πλίνθων, καταλήγοντος εἰς τε-τραγωνικὸν κυβόλιθον, βάσιν ξυλίνης παραστάδος, κατὰ μῆκος εἰς δύο στενε-πιμήκη διαμερίσματα, τὰ α καὶ β. Τὸ α, ἴσως διαχωριζόμενον εἰς δύο τμή-ματα διὰ θύρας, κατὰ τὸ σημεῖον εἰς ὃ προεξέχει λίθος, ἴσως ἐχρησίμευσεν εἰς διαφύλαξιν φθαρτῶν ἀντικειμένων, διότι οὐδὲν ἐντὸς αὐτοῦ ἀνευρέθη, πλὴν ποδὸς ἐπιχρίστου βωμοῦ καὶ ἐρυθρὰ τινα ἢ κυανᾶ ἐπιχρίσματα, ἴσως προερχόμενα ἐκ τοῦ ἄνω ὀρόφου. Δὲν ἀποκλείεται νὰ ἦτο sottoscala. Τὸ β εἶναι στενὸς διαδρομίσκος φέρων πρὸς τὰ ἐσώτερα διαμερίσματα XLIII καὶ XLVII (πίν. 242α)· ἦτο ἐπιμελῶς ἐπενδεδυμένος διὰ κονιαμάτων, δια-τηρουμένων μέχρις ὕψους ἑνὸς περίπου μέτρου, τοῦ ἀνωτέρου τμήματος τῶν ἐκ πλίνθου διαχωρισμάτων ἀποτμηθέντος κατὰ τὴν καλλιέργειαν. Διεκρίνοντο τοιχογραφικαὶ διακοσμήσεις, κυρίως λεπτῶν κλάδων μὲ φύλλα· ἀμυδρῶς διε-κρίνετο τὸ κάτω μέρος ἴσως γυναικείας μορφῆς, ἀλλὰ τοῦτο θὰ ἦδύνατο νὰ βεβαιωθῆ μόνον μετὰ ἐπιμελῆ καθαρισμόν. Ὁρισμένα τεμάχια τῶν κατὰ χώ-ραν τοιχογραφιῶν κατέστη ἀναπόφευκτον νὰ ἀποσπασθοῦν, ἵνα διασωθοῦν, μετὰ ἐπιμελῆ προπαρασκευῆν. Εἰς ἓν σημεῖον ἄλλο στρώμα τοιχογραφημέ-

νου ἐπιχρίσματος εἶχεν ἐπικαθήσει τοῦ πρώτου. Ἡ κρηπίς τῶν διαχωρισμάτων ἦτο λιθίνη. Ἄλλα τεμάχια ἐπιχρισμάτων εἶχον καταπέσει ἐντὸς τοῦ διαδρομίσκου, μετὰξὺ τούτων ἓν μὲ λευκάζουσαν σπεῖραν ἐπὶ ἐρυθροῦ βάθους. Πολλὰ παχέα τεμάχια ἐκ χαλिकासβέστου ἔπεσον ἐκ τοῦ δαπέδου τοῦ ἄνω ὁρόφου. Πλὴν τεμαχίων τινῶν ὀψιανοῦ καὶ στεατίτου καὶ ἐνὸς πεταλοσχήμου ὑφαντικοῦ βάρους μὲ τρεῖς ὀπὰς καὶ ἐγκοπὴν κατὰ τὸ εὐθὺ ἄκρον (ἢ βαρίδιον δικτύων;) οὐδὲν ἕτερον εὐρέθη εἰς τὸν διαδρομίσκον. Εἰς τὸν διαδρομίσκον ὅμως τῆς ἄλλης εἰσόδου, ὅπου δύο παράλληλοι ἄρμοι κονιάματος παρὰ τὸν πεσσὸν ἐκ πωρολίθου ἴσως μαρτυροῦν ὑπαρξίν θύρας, περισυνελέγησαν ἄωτα κωνικά κύπελλα καὶ σφαιρικὸν ἄγγειον. Τῆς θύρας πρὸς τὸ δωμάτιον XLIII διεσώζοντο ἐν μέρει αἱ παραστάδες μὲ τὰ κοιλώματα διὰ τὴν ὑποδοχὴν τῶν ξυλίνων θυρωμάτων. Καὶ κατὰ τὸν χῶρον τοῦτον περισυνελέγησαν ἐκ τοῦ κεκαυμένου στρώματος τοῦ δαπέδου τρία τεμάχια ὀψιανοῦ λίθου καὶ ἓν πυρίτου.

Τὸ μεγαλύτερον μέρος τοῦ χώρου XLVII - XLVIII δὲν ἀνεσκάφη καὶ δὲν εἶναι γνωστὸν ἂν ὑποδιαιρῆται εἰς δύο ἢ καὶ τρία δωμάτια. Τὸ παρὰ τὸ ΒΑ. διαχώρισμα ὅμως τμημά του ἠρευνήθη καὶ ἀπεδείχθη ἐκ τῶν κατὰ χώραν ἀνευρεθέντων πολυαρίθμων σκευῶν, ὅτι ὑπῆρχεν ἐκεῖ σημαντικὴ ἀποθήκη (πίν. 242β). Τὰ ἄγγεῖα τοῦ ἀνωτέρου στρώματος, ἀμέσως ὑπὸ τὴν καλλιεργηθεῖσαν γῆν, περιεῖχον πολλὰ λεπτότερα ἄγγεῖα, τῶν ὁποίων τινὰ εἶχον ὠραίαν διακόσμησιν. Ὁ διασκορπισμὸς τούτων καὶ ἡ συνανάμιξις μὲ στρώμα πλίνθων ἀπεδείκνυνεν ὅτι τὰ λεπτότερα ταῦτα σκευὴ εἶχον πέσει ἐκ τοῦ ἄνω ὁρόφου. Ἦσαν κυρίως τοῦ τύπου τῶν γεφυροστόμων σκύφων καὶ προχοϊσκῶν μὲ διακόσμησιν συνεχομένων σπειρῶν, κυματιστῆς γραμμῆς μὲ κοκκίδας εἰς τὰς περιελίξεις, κυάθια καὶ κύπελλα, ἄγγεῖα μὲ ἐσωτερικὸν ἠθμὸν καὶ κωνικὸν πόδα, χαλκῆ φιάλη κ.ἄ. Τὰ εἰς τὴν θέσιν των ἄγγεῖα τοῦ δωματίου ἀπετέλουν πυκνὸν στρώμα καὶ πολλὰ ἦσαν ἐπάλληλα, καταλαμβάνοντα ἰδίως τὸν περὶ τὴν προέχουσαν ἐσωτερικῶς Β. γωνίαν χῶρον. Μετὰξὺ τούτων ἦσαν δύο εὐμεγέθεις πίθοι (Α καὶ Β), ὁ εἰς μὲ ἐμπέστον διακόσμησιν διπλῶν σχοινίων καὶ μὲ διπλῆν σειρὰν λαβῶν, ὁ ἄλλος, μικρότερος, μὲ 4 λαβὰς καὶ δύο μεμονωμένας ἐμπέστους ταινίας. Τὰ λοιπὰ περισυλλεγένητα σκευὴ ἦσαν μέσου καὶ μικροῦ μεγέθους, ἀνήκοντα εἰς τὰς ἀκολουθοῦσας κατηγορίας: ἄνω μέρος τοῦ εὐρέος καδοειδοῦς ἢ λεκανοειδοῦς σκεύους μὲ τὴν πλαστικὴν κατὰ δακτυλίους διαμόρφωσιν χείλους, ὄκτῳ τοῦλάχιστον πυριατήρια ἢ πύραυνα, τὰ πλεῖστα μὲ τρητὸν πόδα, ἓν μὲ διάφραγμα ἐκ διασταυρουμένων ραβδίων, ὄκτῳ πώματα χύτρας μὲ τρητὸν διάφραγμα ἄνω θολούμενον, διαφόρων μεγεθῶν, τέσσαρες ἀμφορεῖς μὲ ἑλλειπτικὸν στόμιον, ἄγγειον σφαιρικὸν πεπιεσμένον μὲ τοξοειδεῖς λαβὰς, ἄγγειον μὲ ἐκκλῖνον πρὸς τὰ ἔξω περιχέλωμα, ἕξ σταμνοειδῆ εὐμεγέθη ἄγγεῖα μὲ

τοξοειδεῖς λαβὰς εὐρύστομα, τῶν ὁποίων ἐν διακοσμεῖται μὲ σταυροὺς ἐξ ἀναγλύφων ἐμπιέστων ταινιῶν, τῶν ὁποίων εἰς ἔχει τοὺς δύο βραχίονας καμπτομένους κατ' ὄρθρην γωνίαν, δύο κωνοειδῆ ἀγγεῖα, τὸ ἐν μὲ περιθεούσας ταινίας, τρεῖς ἢ τέσσαρες πρόχοι, λεκανοειδῆς σκεῦος, τρεῖς ἢ τέσσαρες χύτραι, ἄνω τινὰ κύπελλα κ.ἄ. Ὑφαντικὸν τραπεζοειδοῦς σχήματος βάρος, τεμάχιον ἀναγλύφου πλακιδίου ἐκ φαγεντιανῆς καὶ τεμάχιον στεατίτου ἦσαν τὰ λοιπὰ πλὴν τῶν ἀγγείων εὐρήματα ἐκ τοῦ χώρου τούτου.

Ἄδηλον παραμένει πόσον ἐκτείνεται πρὸς τὰ ΝΔ. ὁ Νοτιοδυτικὸς τομεὺς τοῦ Ἀνακτόρου. Τὸ συγκρότημα τῶν δωματίων XXXIX - XLI τῆς Νοτίας περιοχῆς τοῦ κτιστοῦ φρέατος κατὰ τὴν νοτιάν γωνίαν τῆς Κεντρικῆς αὐλῆς δὲν κατωρθώθη νὰ διευκρινηθῆ πλήρως, καίτοι ἐγένετο σαφῆς ὁ ΝΔ. τοῖχος τοῦ δωματίου τοῦ φρέατος, ἀποδειχθέντος ὅτι δὲν ὑπῆρχεν ἐκεῖθεν εἴσοδος, καὶ διεπιστώθη ὅτι τὸ δωμάτιον XI, μὲ τὸ γωνιακὸν ἄνευ βαθείας θεμελιώσεως διαχωρίσθη ἦτο τοῦ αὐτοῦ τύπου μὲ τὰ δύο ἄλλα ἀποκαλυφθέντα ἀποχωρητήρια· ὁ ὄχετός του εἶχε διέξοδον ὑπὸ τὸν ΝΑ. τοῖχον, διαμορφωμένου, ὡς φαίνεται, ἐξωτερικοῦ βόθρου· μία διακλάδωσις τοῦ ὄχετοῦ ἀπαχέτευε τὸ πλεονάζον λόγῳ ὑπερκεχειλίσεως ὕδωρ τοῦ φρέατος. Ἡ ἔρευνα εἰς τὸ δωμάτιον XXXIX δὲν συνεπληρώθη. Ἀνευρέθησαν πολλὰ ἐπιχρίσματα ἡμικατεστραμμένα, πεσόντα πιθανῶς ἐκ τοῦ ἄνω ὀρόφου.

Τοῦ μεταγενεστέρου τῆς ἐποχῆς τοῦ Ἀνακτόρου ὄχετοῦ, ἀποτελεσθέντος ἐκ πλακοειδῶν λίθων τόσον κατὰ τὰ πλευρικὰ αὐτοῦ τοιχώματα ὅσον καὶ κατὰ τὸν πυθμένα καὶ τὰ καλύμματά του, τοῦ ὁποίου τμῆμα εἶχε παρακολουθηθῆ κατὰ τὸ παρελθὸν ἔτος διερχόμενον ἐγκαρσίως εἰς ὑψηλότερον στρώμα μέσῳ τῶν διαμερισμάτων XXXIX - XLI, παρηκολουθήθη τὸ κατὰ μῆκος τῆς προσόψεως τῶν αἰθουσῶν XXXVI - XXXVII καὶ ἐνιαχοῦ διὰ μέσον τοῦ στυλοβάτου διερχόμενον τμῆμα· ἡ κατασκευὴ τούτου μεγάλως ἔβλαψε τοὺς λίθους τῆς κρηπίδος, τῆς ὁποίας μέγα μέρος διεσπιάσθη, ἵνα χρησιμοποιηθοῦν οἱ πλακοειδεῖς λίθοι διὰ τὸν ὄχετόν. Μετὰ ἀποτύπωσιν καὶ φωτογράφησιν διελύθη οὗτος ἵνα οἱ λίθοι του κατὰ τὸ δυνατόν ἐπανατοποθετηθοῦν εἰς τὰ σημεῖα ἐξ ὧν ἐλήφθησαν.

Ὡς ἤδη παρατηρήθη κατὰ τὸ παρελθὸν ἔτος, ὁ τομεὺς τῶν μεγάλων αἰθουσῶν τῆς ΝΑ. πτέρυγος (πίν. 243α) ὑπέστη σημαντικὴν καταστροφὴν ἐκ τοῦ γεγονότος ὅτι τὸ ἐπίπεδον καλλιεργείας ἦτο ἐκεῖ χαμηλόν, οὕτως ὥστε κατ' αὐτὴν νὰ βλάπτωνται εἰς βάθος ὄχι μόνον οἱ τοῖχοι τῶν δωματίων, ἀλλὰ καὶ αὐτὰ τὰ δάπεδα. Ἡ μὲ μεγάλην ὁμως ἐπιμέλειαν διεξαχθεῖσα ἔρευνα κατώρθωσε νὰ διαλευκάνη κατὰ μέγα μέρος τὸ σχέδιον τῶν διαμερισμάτων τοῦ τομέως τούτου, τὰ ὁποῖα ἀπεδείχθησαν ὅτι ὄντως ἦσαν τὰ βασιλικά διαμερίσματα κατοικίας, καὶ νὰ περισώσῃ πάντα τὰ εἰσέτι ὑφιστάμενα ἀρχιτεκτονικὰ στοιχεῖα, κρηπίδας, βάσεις παραστάδων, δάπεδα, λείψανα

κεκονιαμένων ἀρμῶν δαπέδων κλπ. Ἡ κρηπίς τῆς πρὸς τὴν Κεντρικὴν αὐλὴν προσόψεως ἤρηνήθη νῦν ἐπιμελέστερον καὶ ἀπεδείχθη τελικῶς ὅτι συνέκειτο ἐκ δύο τμημάτων, ἀντιστοιχούντων πρὸς τὴν ἐσωτερικὴν διαίρεσιν δύο συνεχομένων αἰθουσῶν, τῶν XXXVI καὶ XXXVII. Τὸ πρῶτον τμήμα, σχηματίζον ὀρθὴν γωνίαν μὲ τὴν κρηπίδα τῆς ΒΑ. στοᾶς, ἀπετέλει δίβαθμος πρόσβασις μεταξὺ δύο τετραγωνικῶν πεσσῶν καὶ μεταξὺ κιονωτοῦ ἀνοίγματος πολὺ εὐρύτερου, ἐπίσης μεταξὺ δύο πεσσῶν. Παρὰ τὰς ἐπελθούσας εἰς τὸ τμήμα τοῦτο ζημίας διεπιστώθη ἀκριβῶς ἡ ὅλη διάταξις καὶ ἐβεβαιώθη ὅτι τὸ μεταξὺ τῶν πεσσῶν διάστημα εἶχεν ἓνα μόνον καὶ ὄχι δύο, ὡς ἀρχικῶς ἐνομίσθη, κίονας. Αἱ βάσεις τῶν τετραγωνικῶν στύλων ἐκ μέλανος τιτανολίθου ἀπεκαλύφθησαν καὶ ἐδείχθη ὅτι εἶχον κοπῆ διὰ πρίονος, ὑποστᾶσαι τελικὴν ἐπεξεργασίαν μόνον ὡς πρὸς τὸ ἐξέχον τοῦ δαπέδου τμήμα τῶν. Διάφορος ἦτο ἡ σύνθεσις τῆς κρηπίδος κατὰ τὸ δεύτερον πρὸς τὰ ΝΔ. τμήμα τῆς: ἐσχηματίζετο σχετικῶς ὑψηλὴ ἄνω τοῦ ἐπιπέδου τῆς αὐλῆς, ἄνευ προσβάσεως διὰ βαθμίδων καὶ κεντρικὴ βᾶσις πεσσοῦ ἀπεδείκνυνεν ὅτι ἐσχηματίζοντο εἰς τὸ τμήμα τοῦτο τῆς προσόψεως δύο εὐρέα ἀνοίγματα.

Ὅπως ἰδιόρρυθμος ἀπεδείχθη ἡ ἐσωτερικὴ διάταξις ὁ χώρος δὲν ἀπέτελεσεν, ὡς ἀρχικῶς ἐπιστεύθη, μίαν καὶ μόνην αἶθουσαν — ἴσως αἶθουσαν ὑποδοχῶν ἢ αἶθουσαν θρόνου — ἀλλὰ δύο διαμερίσματα τοῦ τύπου τῶν πολυθύρων, γνωστῶν ἀπὸ τὰ Ἀνάκτορα, ἐπαύλεις καὶ μεγάλας οἰκίας τῆς Κεντρικῆς Κρήτης, ἀλλ' ἐνταῦθα ἐμφανιζόντων ἰδιόρρυθμόν πως διάταξιν. Ἡ αἶθουσα XXXVI, τῆς ὁποίας ὁ χώρος δὲν ἦτο πλήρως ὀρθογώνιον, ἀφοῦ τμήμα τῆς Α. γωνίας εἶχεν ἐκχωρηθῆ ἴσως πρὸς ἐπαύξησιν τοῦ χώρου τῆς πρὸς τὰ ΒΑ. αἰθούσης XXXV, εἶχεν ἐσωτερικὸν πολύθυρον, τοῦ ὁποίου ἐσώζοντο ὀλίγα μόνον λείψανα τῶν βάσεων τῶν πεσσῶν, τῶν κατωφλίων τῶν θυρῶν, ὡς καὶ μία βᾶσις παραστάδος· χωριστὴ ὑποθεμελίωσις ἐξησφάλιζε τὴν στερεότητα τοῦ εὐχαισθήτου τούτου τμήματος. Καθ' ὅσον κατέστη δυνατὸν νὰ διακριθῆ ἕκ τῶν διασωθέντων λειψάνων, ἰσχυρῶς διαταραχθέντων ἐκ τῆς καλλιεργείας, ὑπῆρχον πρὸς τὰ ΒΑ. δύο συνεχόμεναι θύραι, πρὸς τὰ ΒΔ. τρεῖς θύραι συνεχόμεναι διαχωριζόμεναι ὑπὸ λεπτῶν παραστάδων, πρὸς τὰ ΝΔ. μία θύρα μεταξὺ πεσσῶν καὶ ἴσως μία δίδυμος θύρα μὲ διαχωριστικὴν παραστάδα· τὸ ΝΑ. πλευρὸν τοῦ πολυθύρου, τὸ ὁποῖον διεσαφήθη μόνον ἐν μέρει κατὰ τὸ πέρασ τῆς ἀνασκαφῆς, ἀπετέλει εὐρὺ ἀνοίγμα μὲ ἐνδιάμεσον στηρίζοντα πεσσόν, διὰ μέσου τοῦ ὁποίου πιθανῶς κατήρχετο τις εἰς εἶδος φωταγωγοῦ. Τὸ τελευταῖον τοῦτο στοιχεῖον δὲν ἀνεσκάφη εἰσέτι πλήρως. Κλειομένων τῶν θυρῶν τοῦ πολυθύρου ἀπεμονοῦτο ὁ μικρὸς κεντρικὸς χώρος καὶ ἐδημιουργεῖτο κατὰ τὰς τρεῖς πλευράς, ΒΑ., ΒΔ. καὶ ΝΔ., εἶδος στοᾶς, τῆς ὁποίας τὸ δάπεδον ἐκοσμεῖτο, ὡς διηκριβώθη, διὰ

διαχώρων μὲ κεκονιαμένους ἀρμούς βαίνοντας μαιανδροειδῶς, ὡς εἰς τὰ μέγαρον τῆς Δυτικῆς πτέρυγος. Παρὰ τὰς ἐπελθούσας ζημίας κατέστη δυνατὴ ἡ ἀποκατάστασις τοῦ δαπέδου τούτου καὶ τῆς ὅλης αὐτοῦ διατάξεως. Ἀμφίβολον μόνον παραμένει ἂν τὰ διάχωρα, τὰ ὁποῖα ἦσαν ὅ κατὰ τὴν ΒΑ. καὶ ὅ — ὧν σώζονται ἕχνη τριῶν — κατὰ τὴν ΒΔ. στοᾶν, συνεχίζοντο καὶ κατὰ τὴν ΝΔ. πλευρᾶν, ὡς τοῦτο φαίνεται πολὺ πιθανόν. Θύρα μεταξὺ τοῦ δευτέρου πεσσοῦ τῆς προσόψεως καὶ τοῦ βορείου γωνιακοῦ πεσσοῦ τοῦ πολυθύρου διεχώριζε τὴν γωνιακὴν στοᾶν εἰς δύο τμήματα. Πωρίνη κρηπίς περιβάλλει τὸν φωταγωγόν. Ἡ ἐντύπωσις ἐκ τοῦ συνόλου εἶναι μᾶλλον ὅτι πρόκειται περὶ διαμερίσματος γυναικῶν, ἀντιστοίχου πρὸς τὸ Μέγαρον τῆς Βασιλίσσης εἰς τὸ ἀνάκτορον τῆς Κνωσοῦ. Ἡ δυνατότης πλήρους ἀπομονώσεως τοῦ ἐσωτερικοῦ χώρου εἶναι ὑπὲρ τῆς ἐκδοχῆς ταύτης. Ὑπὸ τὸ δάπεδον τῆς αἰθούσης ἀνιχνεύθησαν ἄλλοι θεμέλιοι τοῖχοι, πιθανῶς ἀνήκοντες εἰς προγενεστέραν οἰκοδομικὴν φάσιν τοῦ οἰκοδομήματος. Ὁ ἄξων τῆς αἰθούσης εἶναι ἀπὸ ΒΔ. πρὸς ΝΑ. καὶ κατ' αὐτὸν τὸ πλάτος εἶναι μεγαλύτερον τοῦ τῆς πρὸς ΝΔ. συνεχομένης αἰθούσης XXXVII, τῆς ὁποίας ὁ ἄξων ἀντιθέτως εἶναι ἐκ ΒΑ. πρὸς ΝΔ. Δὲν ἐβεβαιώθη ἀπολύτως, ἀλλὰ φαίνεται πολὺ πιθανόν ὅτι διὰ τοῦ ΝΔ. σκέλους τῆς στοᾶς ὑπῆρχε πρόσβασις, μέσῳ θύρας κατὰ τὸν ΝΑ. τοῖχον, πρὸς τὴν μεγάλην τετραγωνικὴν Αἴθουσαν LXII. Ἡ ἐπικοινωνία τῆς Αἰθούσης XXXVI μετὰ τῆς ΒΑ. στοᾶς XXXIV ἐγένετο δι' ἄλλης θύρας κατὰ τὴν Β. γωνίαν καὶ τὸν πρῶτον πεσσόν' ἐπὶ τοῦ τελευταίου εἶχε καταπέσει εἰς πλαγίαν θέσιν τμήμα παραστάδος μὲ τὰς συνήθεις ὀδοντώσεις ὑποδοχῆς θυρώματος, ὑπὸ τοῦτο δὲ ἀνεφάνη παχὺ στρώμα ἀπνηθρακωμένου ξύλου· ἴσως ἡ παραστάς ἔπεσεν ἐκ τοῦ ἄνω ὀρόφου.

Πολὺ ὀλίγα, μικρὰ καὶ μᾶλλον ἀσήμαντα ἦσαν τὰ ἀντικείμενα τὰ ἀνευρεθέντα εἰς τὸν χώρον τοῦ Μεγάρου XXXVI: τεμάχια λεπίδων ὀψιανοῦ καὶ πυρῆν καὶ τεμάχιον στεατίτου, δύο ἐκ τῶν μικρῶν πρισματικῶν στεατιτῶν, τῶν ὁποίων ὅμοια ἀνευρέθησαν εἰς τὸν τομέα τῶν διαμερισμάτων τοῦ Μαγειρείου, μικρὸν σφαιρίδιον μολύβδου καὶ τεμάχια διαβεβρωμένου ἀγγείου.

Ὁ τύπος τοῦ Μεγάρου XXXVII ἐμφανίζει μεγαλύτεραν συγγένειαν μὲ τοὺς γνωστοὺς ἐκ τῆς Κεντρικῆς Κρήτης τύπους πολυθύρων αἰθουσῶν. Ἡ πρὸς τὴν Κεντρικὴν αἴθλην στοᾶ, περὶ τῆς ἐξωτερικῆς κρηπίδος τῆς ὁποίας μετὰ κεντρικοῦ πεσσοῦ ἐγένετο ἡδη λόγος, ἐμφανίζει μεγάλην ὁμοιότητα μὲ τὴν ἀντίστοιχον στοᾶν τῆς δυτικῆς πτέρυγος πρὸς τὴν Κεντρικὴν αἴθλην τοῦ Ἀνακτόρου τῆς Κνωσοῦ. Ἐνταῦθα ὅμως ἡ στοᾶ αὕτη διαχωρίζεται διὰ θύρας, τῆς ὁποίας ἀνευρέθη ἡ βᾶσις τῆς μιᾶς παραστάδος, ἀπὸ τὴν ἀντίστοιχον τῆς πρὸς τὰ ΒΑ. αἰθούσης, συνδέεται δὲ ἐπίσης διὰ δύο θυρῶν περὶ

κεντρικὸν πεσσὸν μὲ τὰ δύο τμήματα τοῦ κυρίως μεγάρου. Τὸ τελευταῖον τοῦτο εἶχε κατὰ τὸ ΝΔ. ἄκρον φωταγωγόν, διήκοντα καθ' ὅλον τὸ πλάτος τῆς αἰθούσης καὶ τοῦ ὁποίου ἀνευρέθη ὁ ἐκ μεγάλων, ἀκανονίστων πωσ πλακῶν στυλοβάτης τῶν πιθανῶς δύο τὸν ἀριθμὸν κίωνων, τῶν ὁποίων ἀτυχῶς δὲν διεσώθησαν λείψανα. Ἡ αἶθουσα δι' ἐσωτερικοῦ πολυθύρου μὲ πέντε ἀνοίγματα, τοῦ ὁποίου σώζονται αἱ 4 πλάκες στηρίξεως τῶν παραστάδων, διαχωρίζεται εἰς δύο ἄνισα τμήματα. Μεγαλύτερον ἦτο τὸ βορειανατολικόν, τὸ ὁποῖον ἐπεκρινώνει, καθ' ὅσον κατέστη δυνατὸν νὰ διακριθῶθῃ, διὰ δύο διδύμων θυρῶν μετὰ τῆς Αἰθούσης XXXVI. Τὰ διὰ τοῦ πολυθύρου διαχωριζόμενα δύο τμήματα τῆς αἰθούσης ἐπεκρινώνουν μετὰ τῆς πρὸς ΝΑ. μεγάλης τετραγώνου αἰθούσης LXII διὰ διδύμων θυρῶν ἐκατέρωθεν κεντρικοῦ πεσσοῦ κειμένου κατὰ τὴν γραμμὴν τοῦ πολυθύρου. Τὸ ἐσωτερικὸν μῆκος τῶν δύο αἰθουσῶν τῶν βασιλικῶν διαμερισμάτων ἀνέρχεται εἰς 17.66 μ., τὸ δὲ πλάτος τῆς δευτέρας φθάνει τὰ 7.80 μ. Τὸ μέγαρον δὲν ἀποκλείεται νὰ εἶναι τὸ κύριον διαμέρισμα κατοικίας τοῦ βασιλέως.

Ὀλίγα καὶ σποραδικά, λόγῳ τοῦ μικροῦ βάθους καὶ τῶν φθορῶν ἐκ καλλιεργείας, ἀπεδείχθησαν τὰ εὐρήματα τῆς Αἰθούσης XXXVII, μεταξὺ τῶν ὁποίων λίαν ἀξιόλογον θὰ ἔδει νὰ ἦτο κρυστάλλινον μὲ ἀποχρώσεις ἀμεθύστου δοχεῖον, τοῦ ὁποίου διεσώθησαν δύο μικρὰ τμήματα, ἐν ἑκ τῆς παρειᾶς μορφουμένης πολυγωνικῶς καὶ ἄλλο ἐκ τοῦ χείλους ἀτυχῶς τὰ τεμάχια ταῦτα εἶναι πολὺ μικρά, ὥστε νὰ εἶναι δυνατὴ ἢ ἀναπαράστασις τοῦ σκεύους· ἄλλα ἐνθέματα εἰς μορφήν ἐπιπέδων πλακιδίων κρυστάλλου, τεμάχιά τινα ἀλαβάστρου ὑποδηλοῦν ἴσως ὅτι πολύτιμα ἀντικείμενα ἀπέκειντο ἀρχικῶς εἰς τὸ δάπεδον τοῦ μεγάρου. Δοθέντος ὅτι τὰ δάπεδα ἦσαν εἰς τόσον μικρὸν βάθος ὑπὸ τὴν καλλιεργουμένην ἐπιφάνειαν δὲν ἀποκλείεται ὁ γνωστὸς θησαυρὸς τῶν τριῶν πολυτίμων χρυσῶν ἀντικειμένων (διαδήματος, ἔξαρτήματος εἰς σχῆμα κεφαλῆς ταύρου καὶ διακοσμῆτου φιάλης), ὁ περιελθὼν εἰς τὴν Συλλογὴν Γιαμαλάκη καὶ ἀποκείμενος νῦν εἰς τὸ Μουσεῖον Ἡρακλείου, νὰ ἀνευρέθῃ τυχαίως ὑπὸ καλλιεργητοῦ ἱκανὰ ἔτη πρὸ τῆς ἐνάρξεως τῶν μεγάλων κρητικῶν ἀνασκαφῶν, κατὰ τὰς παρασχεθεῖσας ὑπὸ τοῦ Συλλογέως πληροφορίας. Πλὴν τῶν πολυαριθμῶν συλλεγέντων ὀστράκων ἐκ τοῦ χώρου τούτου, ἀνευρέθησαν λεπίς ὀψιανοῦ καὶ ραβδοειδῆς τεμάχιον σταλακτίου.

Εἶναι πολὺ πιθανὸν ὅτι τὰ Μέγαρα ἐπεκρινώνουν ἀπ' ἐθθείας διὰ θύρας κατὰ τὸ ΝΑ. ἄκρον τοῦ ΒΑ. σκέλους τῆς στοᾶς τοῦ τετραγωνικοῦ πολυθύρου τῆς Αἰθούσης XXXVI μὲ τὰ πρὸς τὰ ΒΑ. κείμενα βοηθητικὰ δωμάτια τῶν βασιλικῶν διαμερισμάτων, τὰ ὁποῖα μόνον ἐν μέρει εἰσέτι ἠρηνήθησαν. Ἄδηλον, λόγῳ τῆς ἐπελθούσης καταστροφῆς, παραμένει κατὰ πόσον ὑπῆρχε καὶ ἄμεσος διὰ θύρας σύνδεσις μὲ τὸ συγκρότημα τῶν δύο

δωματίων LVVI καὶ LVII. Ἐκ τῶν δωματίων τούτων τὸ ἐν ἦτο εἶδος προθαλάμου, τοῦ ὁποίου τὸ δάπεδον ἦτο κατὰ δύο βαθμίδας χαμηλότερον τοῦ δαπέδου τοῦ δωματίου LVII. Τοῦτο ἐπικοινωνῶναι, ὡς φαίνεται, ἀρχικῶς ἀπ' εὐθείας μὲ τὴν μακρὰν κλίμακα LV, πρὶν ἢ ἐντοιχισθῆ ἢ θύρα κατὰ τὴν κατασκευὴν τῆς ἐστίας εἰς τὴν βάσιν τῆς κλίμακος (βλ. ἄνωτέρω). Αἱ πρὸς τὸ ἐσωτερικὸν δωματίον βαθμίδες, ἀνακαλυφθεῖσαι κατὰ τὸ τέλος τῆς προηγουμένης ἀνασκαφικῆς περιόδου, ἔφερον εἰς τὴν σκέψιν, μήπως ὑπῆρχεν ἐκεῖθεν ἄνοδος διὰ κλίμακος πρὸς τὰ εἰς ὑψηλότερον ἐπίπεδον κείμενα ἐσώτερα διαμερίσματα (βλ. ΠΑΕ 1964, σ. 161). Ἐπὶ τοῦ δαπέδου τοῦ δωματίου LVII, τὸ ὁποῖον ἵνα ἀποκαλυφθῆ ἐδέησε νὰ διαλυθῆ εἰς μεταγενεστέρων χρόνων ἰσχυρὸς τοίχος ἀντιστηρίξεως, βαίνων λοξῶς ἄνω τῶν δωματίων LVII, LX καὶ LXI, ἔκειντο ἀνεστραμμένα κατὰ τὸ πλεῖστον καὶ κατακεχωσμένα ὑπὸ μεγάλους λίθους ἱκανὰ πῆλινα σκευή, τινὰ τῶν ὁποίων λίαν εὐμεγέθη: μικρὸς πίθος μὲ ἐπίπεδον περιχειλίωμα, δύο μεγάλας τοξοειδεῖς λαβὰς καὶ μίαν κάθετον, τεμάχια ἐπιπέδου δισκοειδοῦς πώματος, εὐρύστομον βαθὺν λεκανοειδὲς σκεῦος μὲ τοξοειδεῖς λαβὰς καὶ προεκτεινομένην πρόχυσιν, δύο ἢ τρεῖς τριποδικαὶ χύτραι, εὐρύστομον λεκανοειδὲς βαθὺ σκεῦος μὲ βάθυσμα ὑπὸ τὸ διαπλατυνόμενον χεῖλος, ὄπερ προεκτείνεται εἰς πρόχυσιν, μὲ δύο τοξοειδεῖς λαβὰς, ἄλλο μέγα δισκοειδὲς πῶμα μὲ τοξοειδῆ λαβήν, τμήματα ραμφοστόμου πρόχου, κάτω μέρος εὐμεγέθους ἀγγείου, κανοειδὲς ἀγγεῖον, δύο ἢ τρία κύπελλα. Κατὰ μῆκος τοῦ ΒΑ. τοίχου τοῦ δωματίου ὑπῆρχεν ὄχτος καὶ εἰς τὸ κοίλωμα τούτου κατὰ τὴν Β. γωνίαν ἀνευρέθη πους τραπέζης λιθίνης μὲ δισκοειδῆ βάσιν, ἔχουσαν ἄνω ταύτης τρεῖς πλαστικούς δακτυλίους. Εἰς τὸ ἄνω πέρασ ὑπῆρχε τόρμος διὰ τὴν στερεώσιν τοῦ ἄνω μέρους τῆς τραπέζης, ἐπεξεργασμένου ἐκ χωριστοῦ τεμαχίου, τῆς στερεώσεως γινομένης διὰ κινητοῦ ὠοειδοῦς ἐπιμήκους ἐμπολίου, φέροντος δύο ὀπὰς, δι' ὧν διήρχοντο τὰ στελέχη στερεώσεως πρὸς τὸν πόδα καὶ πρὸς τὸ ἄνω τμήμα. Τὸ σύστημα ἦτο γνωστὸν ἔκ τινων ἄλλων παραδειγμάτων, μεταξὺ τῶν ὁποίων σπουδαιότερον εἶναι τὸ ἐκ πορφυρίτου ἐκ Κνωσοῦ, διακοσμούμενον μὲ ἐλισσομένην ταινίαν φύλλων κισσοῦ (EVANS, PM I, εἰκ. 249, σ. 345). Διὰ πρώτην φορὰν ὅμως εὐρέθη τὸ ἐμπόλιον στερεώσεως εἰς τὴν θέσιν του. Ἐν τμήμα δίσκου μὲ ἀναθρῶσεις ὑπ' αὐτό, ἀνευρέθη κατὰ τι ὑψηλότερον πρὸς τὸ ἄκρον τοῦ ποδὸς τῆς τραπέζης πιθανῶς ἀποτελεῖ μέρος τοῦ ἄνω προσαρμοζομένου τμήματος. Πυρρὸν καὶ κεκαυμένον στρώμα ἀνευρέθησαν καὶ ἐνταῦθα ἐν διαδοχῇ ἄνω τοῦ δαπέδου. Ἐντὸς τοῦ κεκαυμένου στρώματος περισυνελέγησαν χαλκᾶ τινὰ ἐλάσματα. Τοῦ δωματίου XXXV ἀπυλῶς τὸ μεγαλύτερον μέρος εἶχε καταστραφῆ, ὑπὸ τὸν λοξὸν ὅμως διαλυθέντα τοίχον, ὑπὸ τὸν ὁποῖον ὀλίγον ἐσώτερω ὑπῆρχεν ἄλλος λοξὸς ἀντερειαματικὸς τοίχος, ἀνεφάνη ἢ καλῶς διατηρουμένη Β. γω-

νία του ἐκ πελεκητῶν πωρολίθων μὲ δάπεδον λίαν στερεὸν ἐκ χαλिकासβέστου καὶ ἡ δίβαθμος εἴσοδος πρὸς τὸν ἐπίχριστον στενὸν διαδρομίσκον LX, διὰ τοῦ ὁποίου ἦσαν προσιτὰ τὰ ἐσώτερα διαμερίσματα τοῦ λουτροῦ. Τὸ δάπεδον εὑρίσκεται εἰς τὴν αὐτὴν ὑψηλοτέραν στάθμην, εἰς ἣν τὸ δάπεδον τοῦ γειτονικοῦ δωματίου LVII· τοῦτο φέρει νὰ πιστεύσωμεν ὅτι εἰς τὸ καταστραφὲν τμήμα θὰ ὑπῆρχε καὶ ἄλλο δωμάτιον εἰς στάθμην χαμηλοτέραν κατὰ δύο βαθμίδας.

Ὁ ἐπίχριστος διαδρομίσκος LX ἦτο πλήρης ἐκ τῶν καταπεσόντων λίθων καὶ πολλοὶ πλίνθοι ἡμιδιαλελυμένοι καὶ πυρροὶ ἐκ τοῦ πυρὸς κατελάμβανον ὀλόκληρον τὸν χώρον τῆς στενῆς διόδου πρὸς τὸ δωμάτιον LIX, τὸ ὁποῖον θὰ ἔδει νὰ ἐχρησίμευσεν ὡς προθάλαμος εἰς τὸ κύριον δωμάτιον τοῦ λουτροῦ. Τῶν δύο βαθμίδων ἡ μία ἦτο ἐκ πωρολίθου, ἡ δευτέρα ἐπλασιοῦτο ὑπὸ ἀναθυρώσεως ἐκ κονιάματος. Κατὰ τὴν δεξιὰν παραστάδα τῆς εἰσόδου ὑπῆρχε ξυλίνη δοκὸς ἀπηνήθρακωμένη. Ἐσωτερικῶς τοῦ διαλυθέντος ἀντερειατικοῦ τοίχου ἄλλος τοίχος μεταγενεστέρου οἰκοδομήματος ἐσχημάτιζε γωνίαν· ἐκ τοῦ κτηρίου τούτου ἄφθονα τεμάχια μεγάλων ἀγγείων εἶχον χαραῖεις διὰ κτενίου, ἀνήκοντα ἴσως εἰς τὴν βυζαντινὴν ἢ μεταβυζαντινὴν περίοδον. Ὁ ΝΑ. τοίχος τοῦ προθαλάμου τοῦ Λουτροῦ εἶχε τὸν ΝΑ. τοίχόν του μὲ κρηπίδα ἐκ πελεκητῶν πωρολίθων. Τὸ δωμάτιον τοῦτο δὲν κατέστη δυνατόν νὰ ἐρευνηθῇ ἐξ ὀλοκλήρου πρὸ τοῦ τέρατος τῆς ἀνασκαφῆς.

Τὸ ἀποκλειθὲν Δωμάτιον τοῦ Λουτροῦ (LVIII) (πίν. 243β), καὶ τοῦτο ἐρευνηθὲν μόνον ἐν μέρει, ἀπεδείχθη ἐξόχως ἐνδιαφέρον διὰ τὸν διακοσμητικὸν ἀρχιτεκτονικὸν αὐτοῦ χαρακτήρα, ὅστις τὸ διακρίνει πασῶν τῶν ἀναλόγου χρήσεως ἐγκαταστάσεων εἰς τὰ ἀνάκτορα ἢ τὰς ἐπαύλεις καὶ ἀγροικίας. Ἐνθυμίζει πως τὸ Δωμάτιον τοῦ Λουτροῦ τοῦ Μικροῦ Ἀνακτόρου τῆς Κνωσοῦ, τοῦ ὁποίου ὅμως ἀγνοεῖται ἡ ἀκριβὴς μορφή, πρὸ τῆς μετατροπῆς του εἰς Ἱερὸν τῶν φετιχτικῶν εἰδώλων (βλ. EVANS, PM II, σ. 520-521, εἰκ. 321-322). Προφανῶς ὑπάρχει κάθοδος διὰ κλιμακίδος χωριζομένης ἀπὸ τὴν κυρίαν δεξαμενὴν διὰ θωρακείου, καταλήγοντος εἰς τετραγωνικὸν πεσσὸν μετ' ὀδοντώσεως καὶ τριῶν τετραγωνικῶν τορμίσκων διὰ τὴν στερέωσιν τοῦ ἀνωτέρου ξυλίνου τμήματος αὐτοῦ. Κατὰ τὸν ΒΑ. καὶ τὸν ΒΑ. τοίχον ὑπάρχουν δύο θρανία, καλυπτόμενα διὰ πλακῶν ἐκ κονιάματος, τῶν ὁποίων τὸ ἐξέχον ἄνω τῆς κρηπίδος τμήμα ἔπεσε πρὸς τὰ ἔμπρός, διασπασθέν. Δύο κιονίσκοι κατὰ τὸ ΒΑ. θρανίον καὶ εἰς κατὰ τὸ ΒΑ., στερεοῦμενοι εἰς φωλεὰν ἐντὸς τῆς πλακός, περιοριζομένην ὑπὸ ἐξέχοντος κύκλω ὑπὸ μορφήν στεφάνου κονιάματος, ἀπετέλουν διακοσμητικὰ στοιχεῖα, ὡς προεβάλλοντο ἐπὶ τῶν τοίχων, κεχρωσμένων δι' ἐντόνως ἐρυθροῦ χρώματος καὶ διακοσμουμένων ὑπὸ προσθέτων ταινιῶν ἐντὸς λεπτῶν

εὐθειῶν χαράξεων. Τὰ θρανία ἦσαν ὑψηλά, ἂν λάβῃ τις ὑπ' ὄψιν τὸ βάθος τοῦ δωματίου, ἐλεγχθὲν μόνον εἰς τὸν παρὰ τὸν πεσσὸν τοῦ διαχωρίσματος χῶρον. Τρίτον θρανίον κατὰ τὸν ΝΔ. τοῖχον ἦτο χαμηλότερον, ἄνευ κίονος καὶ πιθανῶς κλειόμενον πρὸς τὰ ΝΔ. διὰ πλινθίνου φράγματος. Μεταξὺ τῶν τριῶν θρανίων ἐξέχουσαι γωνίαι ἐκ πλινθίων ἐκαλύπτοντο, ὡς φαίνεται, ὑπὸ ξυλίνων ἐπενδύσεων, ὧν τὰ ἄκρα ἐνεσφηνοῦντο, εἰς τὸν τοῖχον καὶ εἰς ὀρθογωνίους τόρμους τῶν θρανίων. Κάτω τῶν θρανίων αἱ κρηπίδες ἦσαν ἐκ λίθων ὄχι ἐπιχρίστων, ὡς ἐπίσης ἡ κρηπίς μετὰ ξυλοδεσιῶν κατὰ τὸν ΝΑ. τοῖχον, ἄνω τῆς ὁποίας ὑπῆρχε ταινία ἐπιχρίσματος πλάτους 0.40 μ. Πιθανῶς ἐμορφοῦτο ξύλινον δίδυμον παραθύρον ἄνω τοῦ ἐπιχρίσματος τούτου. Μέγας ἀριθμὸς πλινθίων κεκαυμένων ἐπλήρου τὸν ἐσωτερικὸν χῶρον καὶ σωροὶ τούτων εἶχον καλύψει τὰ θρανία. Κατὰ τὸ πέρασ τῆς ἀνασκαφῆς δὲν εἶχεν εἰσέτι ἐπιτευχθῆ ἢ ἀφαίσεις ὀλοκλήρου τῆς ἐπιχωματώσεως. Ἐπὶ τοῦ παρόντος ἐκ τοῦ δωματίου περισυνελέγη μόνον τεμάχιον στεατίτου.

Τὸ ἐπέκεινα τοῦ λουτροῦ καὶ τοῦ προθαλάμου του τμήμα δὲν ἀνεσκάφη εἰσέτι εἰς ἔκτασιν, ἀλλὰ φαίνεται ὅτι εἶχεν ἰσχυρῶς διαταραχθῆ ἐκ τῶν διαδοχικῶς κατασκευασθέντων ἀντρευματικῶν τοίχων, τῶν ὁποίων ὁ εἰς κατωτέρα στάθμην εἶχε διάφορόν πως προσανατολισμὸν τοῦ ἰσχυροῦ πρώτου, ὅστις ἀποτελεῖ συνέχειαν τοῦ τοίχου, ὅστις διήρχετο ἐκ τῶν διαμερισμάτων LVII καὶ LX· οἱ τοῖχοι οὗτοι διήρχοντο περαιτέρω ἄνω τοῦ διαδρόμου LXI καὶ ἐνὸς δωματίου, τοῦ ὁποίου ἀνεφάνη μία γωνία καὶ τὸ ὁποῖον διετήρει εἰς ἱκανὸν ὕψος ἓνα τοῖχον ἐκ πελεκητῶν πορολίθων. Καὶ ἄλλοι τοῖχοι ἤρχισαν νὰ ἀναφαίνωνται ἐσώτερον, ἀλλ' ἡ μορφή τῶν διαμερισμάτων τούτων, ἀποκαλυφθέντων μόλις κατὰ τὰς τελευταίας ἡμέρας τῆς ἀνασκαφῆς, δὲν ἔχει ἀπολύτως ἐξακριβωθῆ, διὰ τοῦτο δὲ δὲν ἀπεδόθησαν εἰς τὸ γενικὸν σχέδιον. Ἡ καλλιέργεια δυστυχῶς κατέστρεψε μέγα τμήμα τοῦ κτηρίου, μεταξὺ τῶν δωματίων XXXV, LXI καὶ LXII, τὸ ὁποῖον δὲν εἶχε προστατευθῆ διὰ λιθοσωρῶν.

Σημαντικώτερον τμήμα τοῦ τομέως τῆς Ἀνατολικῆς πτέρυγος ἀπεδείχθη τὸ ΒΑ. τῶν Βασιλικῶν μεγάρων XXXVI καὶ XXXVII συγκροτήματα τῆς μεγάλης τετραγωνικῆς αἰθούσης LXII μετὰ τῆς πρὸς ΝΔ. ἐστραμμένης εἰσόδου του. Ἡ τελευταία αὕτη προεξετείνεται ἐπέκεινα τοῦ ΒΑ. τοίχου τοῦ διαδρόμου XXXVII, ὅστις εἶχεν ὑποτεθῆ ἐξ ἀρχῆς ὅτι ἀπετέλει τὴν κυρίαν πρόσβασιν ἐκ ΝΑ. πρὸς τὴν Κεντρικὴν αὐλήν. Ἀπεδείχθη ὅμως ὅτι ὁ διάδρομος οὗτος δὲν προεξετείνεται κατ' εὐθειαν γραμμῆν, ἀλλ' ἐκάμπτετο πρὸς τὰ ΝΔ. κατ' ὀρθὴν γωνίαν, ἐνῶ πέραν αὐτοῦ πρὸς τὰ ΝΑ. ἐσχηματίζετο εἰς μορφήν προθαλάμου, μεθ' ἐνὸς βοηθητικοῦ δωματίου, ἴσως φυλακείου, ἡ κυρία εἴσοδος πρὸς τὴν μεγάλην τετραγωνικὴν αἴθουσαν LXII, τὴν ἀποκληθεῖσαν Αἴθουσαν τῆς κυκλικῆς δεξαμενῆς. Κατὰ

τὴν πρόσοψιν τῆς εἰσόδου μία σειρά πελεκητῶν πωρολίθων, πρὸ τῆς ὁποίας μία πλατεῖα βαθμῆς παρείχε προσπέλασιν, ἀπετέλει τὸ εὐρὺ κατώφλιον τῆς εἰσόδου. Ἀτυχῶς τοῦ δια μικρῶν πλακῶν δαπέδου τοῦ προθαλάμου μικρὸν τμήμα διεσώθη, τοῦ λοιποῦ διαταραχθέντος κατὰ βαθεῖας καλλιεργητικὰς ἐργασίας ἢ πιθανώτερον κατὰ τὴν ἀναζήτησιν καὶ ἐξαγωγήν οἰκοδομικοῦ ὕλικου, ἧτις ἦτο φανερὰ ἀπὸ τὴν ἐκτόπισιν πολλῶν πελεκητῶν πωρολίθων. Κατὰ ποῖον τρόπον ἀνήρχετο τις ἐκ τοῦ ἐπιπέδου τοῦ προθαλάμου πρὸς τὴν τετραγωνικὴν αἵθουσαν, τῆς ὁποίας τὸ δάπεδον ἦτο κατὰ ἡμισυ μέτρον ὑψηλότερον, δὲν κατέστη εἰσέτι σαφές. Τοῦ στενεπιμήκους παραπλεύρου δωματίου, τὸ ὁποῖον ἐξακρατηρίσαμεν ὡς φυλάκειον, δὲν διακρίνεται ἡ εἴσοδος, ἀλλ' ὁ ΝΑ. τοῖχος του προεκτείνεται πρὸς τὰ ΝΑ. ἐπέκεινα τῆς γραμμῆς τοῦ κατωφλίου. Τὸ μῆκος τοῦ προθαλάμου ἦτο ὀκτώ περίπου μέτρα καὶ τὸ ἐσωτερικὸν πλάτος ἄνευ τοῦ φυλακείου περιῖπου δύο. Μεγάλῃ ποσότης ὄγκωδῶν λίθων εἶχε καταπέσει εἰς τὸν χῶρον τοῦ προθαλάμου, πράγμα τὸ ὁποῖον ἐδυσχέρανε σημαντικῶς τὴν τελικὴν ἐκκαθάρισιν καὶ διασάφησιν τοῦ ὅλου συστήματος. Πλὴν τῶν πολυαρίθμων ὀστράκων, τὰ ὁποῖα περιουνελέγησαν, κατὰ τὴν ἐσωτερικὴν εἴσοδον ἀνευρέθη τμήμα διμύξου λιθίνου λύχνου, περιουνελέγησαν δὲ ἐπίσης καὶ τινὰ τεμάχια ὄψιανου.

Τῆς μεγάλῃς τετραγωνικῆς αἵθουσης παρηκολουθήθησαν οἱ περιμετρικοὶ τοῖχοι, οἱ ὅποιοι ἰσχυρῶς εἶχον πάθει ἐκ τῆς ἀφαιρέσεως μεγάλου μέρους τῶν ἐξωτερικῶν πελεκητῶν λίθων. Τῶν τοίχων τούτων εἰς ὄρισμένην ἔκτασιν εἶχεν ἀπομείνει μόνον ὁ κατώτατος δόμος ἢ μόνον τὸ ἐσωτερικὸν διὰ μικροτέρων ἀργῶν κατὰ τὸ πλεῖστον λίθων συμπλήρωμα Ἰδιαιτέρως εἶχε πάθει ἡ ΝΑ. πλευρὰ ἀπὸ τῆς ἀνατολικῆς γωνίας, τῆς ὁποίας ἔλειπεν ὁ γωνιακὸς λίθος, ἐνῶ περαιτέρω καὶ ἐπὶ 3.60 μ. διεσώζετο μόνον ἡ ἐκ πωρολίθων κρηπίς καὶ ἔτι περαιτέρω πρὸς ΒΑ. διετηροῦντο μόνον οἱ ἐσωτερικοὶ λίθοι. Ἡ ἀποκάλυψις τῆς προσόψεως τοῦ τοίχου τούτου δὲν ὠλοκληρώθη. Καλύτερον διασώζεται, ἐν μέρει ἄνω τοῦ ἐπιπέδου τοῦ δαπέδου, ἡ ΒΑ. πλευρὰ, τῆς ὁποίας τὸ πρὸς ΝΑ. ἡμισυ ἦτο ᾠκοδομημένον δι' ἀρμοστῶν πελεκητῶν πωρολίθων, κατὰ τρόπον ὥστε νὰ πιστευθῆ ἀρχικῶς ὅτι ἔπηρχε φωταγωγὸς κατὰ τὸ τμήμα τοῦτο. Τελικῶς ἀπεδείχθη ὅτι παραλλήλως πρὸς τὸ τμήμα τοῦ τοίχου τούτου ἐπὶ μῆκος 4.50 μ. εἶχεν ἀρμοσθῆ, ἐντέχνως κατεσκευασμένος διὰ πελεκητῶν πωρολίθων, βαθὺς καὶ πλατὺς ὄχετὸς δι' οὗ ἀπωχετεύοντο τὰ ὕδατα πρὸς τὰ ΝΑ., ὅπου ὁ ὄχετὸς καμπυλούμενος κατηρθύνετο πρὸς Νότον. Κατὰ τὸ μέσον τοῦ ΒΑ. τοίχου ἀνεκαλύφθη ἡ συμβολὴ δύο διακλαδώσεων τοῦ ὄχετος, διατηροῦντος κατὰ τὸ σημεῖον τοῦτο καὶ τὰ καλύμματά του. Ἡ μία διακλάδωσις κατήρχετο μὲ ἡπίαν κλίσιν ἐκ ΒΑ., ἡ ἑτέρα καμπύλως πως ἐκ Βορρᾶ. Δὲν διεσαφήθη τελείως τὸ λαμπρὸν τοῦτο ἀποχετευτικὸν σύστημα διὰ περαιτέρω ἐρεῦνης. Κατὰ μῆκος τοῦ ΒΑ. τοίχου,

ὅστις ἐσχημάτιζε προέχουσαν γωνίαν λόγῳ τοῦ ἀνίσου πλάτους τῶν δύο Βασιλικῶν μεγάρων, παρατηρήθη σειρά πλακοειδῶν λίθων, φωλεαὶ παραστάδων καὶ λείψανα κατωφλίων' μᾶλλον προσεκτικῆ παρακολούθησις ἐπεβεβαίωσεν ὅτι ἐπρόκειτο περὶ πολυθύρου ἀποτελουμένου ἐξ ἑπτὰ θυρῶν μεταξὺ παραστάδων μὲ λίθινα κατώφλια μεταξὺ τούτων. Τινὰ τῶν στοιχείων τούτων εἶχον ἐξαφανισθῆ ἢ ἀλλοιωθῆ, οἱ θεμέλιοι ὅμως λίθοι ἀπετέλουν ἰσχυρὰν ἔνδειξιν ὅτι τὸ πολυθύρον διήκε καθ' ὅλον τὸ μῆκος τῆς ΒΔ. πλευρᾶς τῆς αἰθούσης, ἐπεκτεινόμενον ἀκόμη καὶ εἰς τὸ βορειότερον, λίαν στενὸν λόγῳ τοῦ μεγαλυτέρου πλάτους τοῦ μεγάρου XXXVI τμήμα. Τοῦτο προφανῶς ἐγένετο ἵνα ἐκ τῆς αἰθούσης παρέχεται ὁμοίομορφος ὄψις τοῦ μεγαλοπρεποῦς τούτου πολυθύρου, τὸ ὁποῖον ἀπεδείκνυεν ὅτι ὁ εὐρὺς τετραγωνικὸς χῶρος δὲν ἦτο ὑπαιθρος, διότι ἄλλως τὸ ξύλινον πολυθύρον θὰ ἦτο ἐκτεθειμένον. Τοῦτο ἐπεβεβαιώθη τελικῶς διὰ τῆς διερευνήσεως τοῦ ἐκ χαλικασβέστου δαπέδου, τὸ ὁποῖον εἶχεν ἐπιχρισθῆ διὰ λεπτοῦ κονιάματος, μὴ ἀντέχοντος εἰς ὑπαιθρον χῶρον. Κατὰ τὸ κέντρον τοῦ δωματίου ἀνεφάνη μεγάλη κυκλικὴ δεξαμενὴ, ἐξωτερικῆς διαμέτρου 7 μ. περίπου καὶ ἐσωτερικῆς 5.10 μ. (πίν. 244a). Προφανῶς αὕτη περιεβάλλετο ὑπὸ χαμηλοῦ θωρακίου ἐκ συναρμοστῶν πωρολίθων, σχεδὸν ὀλοκληρωτικῶς καταστραφέντος, τοῦ ὁποίου ὅμως τὸ ὑλικὸν ἀνευρέθη ἐντὸς τοῦ ἐσωτερικοῦ χώρου αὐτῆς. Ὅτι μεταξὺ τοῦ ἀνασυρθέντος ὑλικοῦ εἶναι δύο βάσεις λίθιναί, μία ἐκ κίονος καὶ ἄλλη ἐκ πεσοῦ καταλήγοντος πρὸς τὰ ἔξω καὶ ἔσω εἰς κυρτὰς ἐπιφανείας, ὅτι εἰς τὴν ἐκ λίθων ἐπένδυσιν διεκρίνετο κατὰ διαστήματα εἶδος ἐνισχύσεως ὑποθεμελίωσεως, ἀποτελεῖ ἀπόδειξιν ὑπάρξεως στοᾶς στηριζομένης ἐπὶ τοῦ θωρακίου καὶ ὑποστηριζούσης τὴν ὄροφὴν τῆς αἰθούσης. Μόνον ἡ δεξαμενὴ παρέμενε εἰς τὸ κέντρον ὑπαιθρος καὶ δεχομένη τὰ ὄμβρια ὕδατα. Μετὰ τὴν ἀφαίρεσιν τῶν πρώτων στρωμάτων τῶν ἐντὸς καταπεσόντων λίθων ἀνέβλυσεν ἄφθονον πηγαῖον ὕδωρ, ἀποδειχθέντος οὕτω ὅτι ἡ δεξαμενὴ ἦτο πάντοτε πλήρης ἐκ πηγαίου ποσίμου ὕδατος, ὡς τὸ κτιστὸν φρέαρ τῆς Ν. γωνίας τῆς Κεντρικῆς αὐλῆς. Εὐθὺς ἐξ ἀρχῆς ὑπετέθη ὅτι θὰ ὑπῆρχε κλιμακωτὴ κατάβασις πρὸς τὸ ὕδωρ καὶ αὕτη ἦτο φυσικὸν νὰ ἀναζητηθῆ πρὸς τὸ μέρος τῆς εἰσόδου τῆς αἰθούσης, ὡς καὶ πράγματι ἀνευρέθη, διατηροῦσα εἰς ἀρίστην κατάστασιν καὶ εἰς τὴν θέσιν των ἑπτὰ ἐκ τῶν ὀκτῶ βαθμίδων (μόνον ἡ ἀνωτέρα ἐξαφανισθῆ μετὰ τμήματος τοῦ ἐκ χαλικασβέστου περὶ αὐτὴν δαπέδου). Ὑδραυλικὸν κονίαμα ἀνευρέθη εἰς τεμάχια ἐντὸς τῆς ἐπιχώσεως τῆς δεξαμενῆς καὶ ἐπικεκολλημένον ἐπὶ μᾶς βαθμίδος καὶ τινων λίθων τῆς ἐπενδύσεως αὐτῆς. Δὲν ἐπραγματοποιήθη εἰσέτι ἡ πλήρης ἐκκένωσις τῆς δεξαμενῆς ἐκ τοῦ καταπεσόντος ἐντὸς αὐτῆς ὑλικοῦ, δοθέντος ὅτι ἡ ἐργασία παρεμποδίζεται ὑπὸ τοῦ συνεχῶς ἀναβλύζοντος ὕδατος καὶ ὅτι εἶναι ἀνάγκη νὰ συντονισθῆ μὲ παράλληλον ἀντήλησιν δι' ἰσχυρᾶς

ὕδραντιλίας. Ἀνεφάνησαν ὅμως ἤδη τρεῖς σειραὶ τῶν μεγάλων λίθων τῆς ἐπενδύσεως τοῦ φρέατος, αἱ δύο κατώτεραι ὑψηλότεραι τῆς ἀνωτέρας.

Δὲν εἶναι δυνατόν ἀπὸ τοῦδε νὰ καθορισθῇ τὸ βάθος τῆς δεξαμενῆς, τῆς ὁποίας ἡ κλίμαξ καθόδου ἔφθανεν ἀσφαλῶς μέχρι τῆς στάθμης τοῦ ὕδατος. Ἐὰν ἡ δεξαμενὴ αὕτη, μὲ τὴν ιδιόρρυθμον ἀρχιτεκτονικὴν αὐτῆς ἔνταξιν ἐντὸς τῆς τετραγώνου αἰθούσης, μὲ τὸ μονόπλευρον πολύθυρον καὶ τὴν διὰ τῶν κιόνων καὶ στύλων στηρίξεως τῆς δημιουργουμένης περὶ αὐτὴν στοᾶς, ἔξυπηρετεῖ καὶ ἄλλους σκοπούς, ὡς τῆς χρησιμοποίησεως αὐτῆς διὰ κολύμβησιν ἢ δι' ἐνυδρεῖον, παραμένει ἄδηλον, ἴσως ὅμως ἡ συνέχισις τῆς ἐρεῦνης φέρη εἰς φῶς νέα στοιχεῖα. Ὅπως δέον νὰ ὑπογραμμισθῇ ἡ μεγάλη σημασία τῆς ἀνακαλύψεως μιᾶς τοιαύτης ἀρχιτεκτονικῆς διατάξεως, ἣτις διὰ πρώτην φορὰν ἐμφανίζεται εἰς τὴν μινωικὴν ἀνακτορικὴν ἀρχιτεκτονικὴν. Ἐὰν ἡ γνωστὴ δεξαμενὴ τῆς περιοχῆς Τρούλλου τῶν Ἀρχανῶν (βλ. EVANS, PM II, 67 εἰκ. 30), τῆς ὁποίας τὸ θωράκιον ἦτο φκοδομημένον ἐπίσης ἐκ πωρολίθων καὶ εἰς τὴν ὁποίαν ὑπῆρχεν ὁμοίως κάθοδος διὰ κλίμακος, ἦτο ἐντεταγμένη εἰς ἀρχιτεκτόνημα κατὰ ἀνάλογον πῶς τρόπον παραμένει ἄγνωστον, διότι ὁ περὶ αὐτὴν χώρος ἐλάχιστα ἔχει ἐρευνηθῇ. Φαίνεται ὅμως ὅτι καὶ αὕτη ἀνάγεται εἰς τοὺς αὐτοὺς χρόνους καὶ εἶναι πολὺ ἐνδιαφέρον ὅτι εἰς μικρὰν ἀπόστασιν ἀπὸ ταύτης ἀνεκαλύφθη λίαν σημαντικὸν μινωικὸν κτήριο, τὸ ὁποῖον δὲν ἀποκλείεται νὰ εἶναι τὸ θερικὸν ἀνάκτορον τῶν βασιλέων τῆς Κνωσοῦ. Τὸ περὶ τὴν δεξαμενὴν ἐκ χαλικασβέστου δάπεδον φαίνεται ὅτι ἦδη κατὰ τὴν τελευταίαν φάσιν τοῦ Ἀνακτόρου εἶχεν ὑποστῆ μερικὴν καθίζησιν καὶ ἐπεσκευάσθη, συμπληρωθέντος τοῦ κενοῦ πρὸς ἰσοπέδωσιν διὰ κονιάματος. Θὰ ἀπαιτηθῇ εἰσέτι ἰκανὴ ἐργασία ὅπως ἐκκενωθῇ μέχρι τοῦ πυθμένος ἡ δεξαμενὴ ἐκ τοῦ καταπεσόντος ὑλικοῦ, τὸ ὁποῖον εἶναι κατὰ τὸ κέντρον πολὺ συμπαγέστερον, ἐνιαχοῦ συνανήμικτον μὲ κεκαυμένας πλίνθους καὶ ἀποσαθρωθέντα ξυθρὸν σχιστόλιθον. Εἰς τὸ πληροῦν ὑλικὸν ἀνευρέθησαν καὶ τινες κοῖλοι λίθοι ἐξ ἀγωγῶν ἀποχετεύσεως, ὁ εἷς μὲ διαπλάτυνσιν ὡς κεφαλὴν εἰσοδοχῆς ὕδατος· πιθανῶς τὰ τεμάχια ταῦτα νὰ μὴ εἶναι ἄσχετα μὲ σύστημα ἀποχετεύσεως τοῦ ὑπερεκχειλίζοντος ὕδατος, ὡς ἐκεῖνο τὸ ὁποῖον εἶχε τοποθετηθῇ εἰς τὸ κτιστὸν φρέαρ.

Ἐκ τῆς ἐπιχώσεως τῆς δεξαμενῆς περισυνελέγησαν δύο τεμάχια χυτῆς μάζης, περιεχούσης ἠφαιστειακὴν σποδόν, ὁμοίας πρὸς τὴν εἰς διάφορα σημεῖα τοῦ ἀνακτόρου περισυλλεγεῖσαν, ἀλλὰ μᾶλλον μικρά· ἐπίσης τεμάχια ὀφριανθοῦ, μολύβδου καὶ τινα θαλάσσια ὄστρεα (μία ἀχιβάς). Κατὰ τὴν κλιμακίδα περισυνελέγησαν δύο παχέα τεμάχια ἐκ τῆς βάσεως κυλινδρικοῦ λιθίνου ἀγγείου καὶ ὁδοῦ μεγάλου ζώου. Εἰς διάφορα ἄλλα σημεῖα τῆς αἰθούσης συνελέγησαν εἰς τὸ στρώμα χώματος τὸ καλύπτει τὸ δάπεδον ἢ ἐκ τῶν κοσκινισθέντων χωμάτων διάφορα μικρὰ ἀντικείμενα,

μεταξὺ τῶν ὁποίων ἄξια μνείας εἶναι τεμάχιον πρισματικοῦ στεατίτου, ὅμοιον τῶν ἄλλων, τῶν ἤδη μνημονευθέντων, ἑλλειψοειδὲς πλακίδιον ὁμοίως ἐκ στεατίτου, ἀμυγδαλοειδῆς ψήφος ἄνευ γλυφῆς, τμήμα ἄλλης ψήφου ἐκ σαρδώνυχος, τμήμα λιθίνου ἀγγείου ἡμικατεστραμμένον, κέντρον πηλίνου πυριατηρίου μὲ κωνικὴν προεξοχήν, εὐμέγεθες ἀβαθῆς λεκανοειδὲς σκεῦος μὲ πλατὺ περιχέλιωμα, διάφορα τεμάχια στεατίτου καὶ ἐν τεμάχιον πυριτολίθου. Ὑεῖλιά τινα ἐλαιόχροα ἢ κυανόχροα περισυλλεγέντα εἰς τὸ ἐπιφανειακὸν στρώμα τῆς ἐπιχώσεως ἀνήκουν, φαίνεται, εἰς μεταγενεστέραν περίοδον. Ἐμέσως ΒΑ. τῆς Αἰθούσης τῆς Δεξαμενῆς περισυλλεγένη ἐντὸς τοῦ χώματος μικρὸν τεμάχιον ἀμφίκουλον ποτηρίου ἐξ ἀμεθύστου, διασῶζον πολὺ μικρὸν μέρος τοῦ χεῖλους, λίαν σημαντικόν.

Μικρὰ ἀμφιβολία ὑπάρχει ὅτι ἡ Ἀνατολικὴ πτέρυξ ἐκτείνεται πέραν τῶν ἐρευνηθέντων ὁρίων καὶ πρὸς τὸ μέρος τῆς θαλάσσης καὶ πρὸς Νότον, ἀφοῦ δὲν ἀνεκαλύφθη εἰσέτι τὸ σύστημα εἰσόδου καὶ ἄλλα διαμερίσματα, ἀπαντῶντα εἰς τὰς πτέρυγας τῶν βασιλικῶν διαμερισμάτων. Καίτοι κατὰ τὸν τομέα τοῦτον ἡ καλλιέργεια ἔχει προχωρήσει βαθῶς, ἐνίοτε καὶ κάτω τῶν δαπέδων, ἐλπίζεται ὅτι θὰ καταστῆ δυνατόν νὰ διακριβωθῆ τὸ σχέδιον τοῦ Ἀνακτόρου εἰς τὸ σύνολόν του. Ἀλλὰ τὸ ἀνάκτορον ἄνευ οὐδεμιᾶς ἀμφιβολίας, ἐπεκτείνεται καὶ πρὸς τὰ ΒΑ., κατὰ τὰ βαθμιδωτὰ ἰσόπεδα τοῦ λόφου, καὶ πρὸς τὰ ΝΔ., ὅπου ἤδη ἀνιχνεύθησαν ὠρισμένοι τοῖχοι· δὲν ἀποκλείεται πρὸς τὴν πλευρὰν ταύτην τὸ ἀνακτορικὸν κτήριο νὰ ἐπεξετείνετο μέχρι τοῦ σημείου, εἰς τὸ ὁποῖον ἤρχιζον αἱ συνοικίαι τῆς πόλεως ἐπὶ τοῦ ΝΔ. λόφου. Θὰ ἀπαιτηθῆ ἐπίσης μεγάλη ἐργασία διὰ τὴν ὀλοκληρωτικὴν ἀποκάλυψιν τῆς Δυτικῆς αὐλῆς, ἴσως ἐπεκτεινομένης ὡς Νοτίας καὶ πρὸς τὴν ΝΔ. πλευρὰν τοῦ Ἀνακτόρου, μέχρι τοῦ λοξοῦ τοίχου τοῦ περιβόλου, παρὰ τὴν προσπέλασιν ΧΙ,ΙΧ.

Ἰδιαιτέρον ἐνδιαφέρον ἐνεφάνισεν ἡ ἔρευνα τοῦ Βορείου τομέως μετὰ τῆς ἀποκαλυφθείσης ἐκεῖ γωνιακῆς πλακοστρώτου αὐλῆς (πίν. 244β καὶ 245β), διότι εἰς τὸν τομέα τοῦτον τὰ ἀνευρεθέντα λείψανα καὶ ἡ συνοδευούσα κεραμικὴ ἀνήκουν χωρὶς οὐδεμίαν ἀμφιβολίαν εἰς προγενεστέραν φάσιν (τὴν μεταβατικὴν ἀπὸ ΜΜ ΙΙΒ εἰς ΥΜ ΙΑ δευτέραν νεοανακτορικὴν). Ἰσως τὸ τμήμα τοῦτο τοῦ Ἀνακτόρου κατὰ τὴν τελικὴν φάσιν εἶχεν ἐγκαταλειφθῆ ἐπιχωσθέν. Τὸ πλακόστρωτον, ἐξ ἀκανονίστων πλακῶν πυκνῶς συνηρμοσμένων, ἀπεδείχθη ὅτι ἐξετείνετο εἰς ὀλόκληρον τὸν ὀρθογώνιον χώρον μεταξὺ τῶν ΒΑ. τοίχων τῶν ἀποθηκῶν Ι καὶ XXXIII καὶ τοῦ παχέος ἰσχυροῦ τοίχου, τοῦ ἀποτελοῦντος τὸ πρὸς τὰ ΒΔ. ὄριον τῶν εἰς τὸ ὑπερκείμενον τοῦ Μαγειρείου ἀνδρῶν διαμερισμάτων (μὴ εἰσέτι ἀνασκαφέντων). Δύο ζῶναι παρέμενον ἀκάλυπτοι διὰ πλακῶν, μία κατὰ μῆκος τοῦ ἰσχυροῦ τοίχου, ὅπου ὁ βράχος ἀνήρχετο ἀκανονίστως, σχηματίζων ἴσως κατὰ τὸ

σημεῖον τοῦτο εἶδος κρηπίδος, καὶ ἄλλη κατὰ μῆκος ἑνὸς τοίχου ἢ κρηπίδος τοίχου ἐκ πελεκητῶν παρολίθων, κατὰ τὴν ΒΔ. πλευρᾶν. Ἡ ἐπίχωση τοῦ πλακοστρώτου, μάλιστα τὸ πρὸς τὸν ἰσχυρὸν ΝΑ. τοῖχον τμήμα ταύτης, ἦτο πλήρης ἐξ ὄστράκων καὶ τμημάτων, ἐνίοτε καὶ ὀλοκλήρων, ἀγγείων· προφανῶς ὁ χώρος εἶχε χρησιμοποιηθῆ ὡς χώρος ἀπορρίψεως. Τὰ ἐκεῖθεν περισυλλεγένητα ἦσαν λίαν χαρακτηριστικὰ καὶ ἀντιπροσωπευτικὰ τῆς ὡς ἄνω περιόδου : λοπάδια μὲ περιχειλώματα, κύπελλα ἄωτα μὲ κωνικὰς πλευρὰς καὶ στολιδώσεις κατὰ τὴν ἐπιφάνειαν ἢ εἰς τὸ ἐσωτερικόν, πρόχοι μὲ πλαστικὸν δακτύλιον κατὰ τὴν βᾶσιν τοῦ λαιμοῦ καὶ περικεκομμένον ράμφος, πλατέα κύπελλα μὲ ταινιώδεις λαβὰς, τὰ πλεῖστα ρυθμοῦ ἀνοικτοῦ ἐπὶ σκοτεινοῦ, μὲ βᾶθος καστανὸν ἢ ἰόχρουν, τεμάχια διακοσμούμενα μὲ στολιδωτὴν γραπτὴν διακόσμησιν ἢ μὲ φύλλα ρόδακος, τεμάχια ἀγγείων μὲ στίλβον σκοτεινὸν γάνωμα, ἐπὶ τοῦ ὁποίου λευκὴ διακόσμησις, ἐνίοτε μὲ προσθήκην ἐρυθροῦ, ἄλλα διασώζοντα διανθίσεις διὰ λευκοῦ ἐπὶ σπειρῶν σκοτεινοῦ χρώματος, κ.ἄ. Τινὰ ὄστρακα παρέχουν τὴν ἐντύπωσιν ὅτι ἀνήκουν εἰς τὴν πρώτην νεοανακτορικὴν περίοδον (ΜΜ IIIA). Μεταξὺ τῶν λίθων τοῦ διαλυθέντος λιθοσωροῦ καὶ εἰς τὴν ἐπίχωσιν τοῦ ἀποθέτου περισυλλεγῆσαν καὶ ἄλλα τινὰ ἀντικείμενα, ὡς ραβδοειδῆς λαβὴ λιθίνου σκεύους, τεμάχιον κυλινδρικοῦ λιθίνου ἀγγείου μὲ ἐγκοπὴν, 4 ἢ 5 κυβικὰ ὑφαντικὰ βάρη μὲ τὰς συνήθεις τέσσαρας διαμπερεῖς ὁπὰς κατὰ τὰς ἀκμὰς, τμήμα ἄλλου σφαιρικοῦ, μέγας ἀστράγαλος καὶ ὄστᾶ διάφορα ζῶων κλπ.

Τὸ πλακόστρωτον ἐξετείνεται μέχρι τῆς βάσεως μιᾶς κρηπίδος πρὸς ΒΑ., καλυπτομένης ὑπὸ μεταγενεστέρου ἀντρευματικοῦ τοίχου, ὅπισθεν τοῦ ὁποίου, μετὰ τὴν διάλυσιν, ἀνεφάνη ἰσχυρὸς τοίχος παλαιότερου μινωικοῦ κτηρίου, ἀνήκοντος εἰς τὴν αὐτὴν περίοδον εἰς ἣν καὶ τὰ ὄστρακα τοῦ ἀποθέτου, ὡς ἢ περαιτέρω ἔρευνα ἀπέδειξεν. Ὁ τοίχος οὗτος, ἐμφανίζων καλὴν συναρμογὴν λίθων, βᾶναι ἐκ ΝΑ. πρὸς ΒΔ., ἀφῆνων στενὴν δίοδον μετὰ τοῦ ΝΑ. ἄθρου του καὶ τοῦ ΝΑ. ἰσχυροῦ τοίχου. Τὸ ἀνοιγμα τοῦτο ἦτο πλήρες ἐκ μεγάλων καταπεσόντων λίθων, μετὰ τὴν ἀφαίρεσιν τῶν ὁποίων ἀπεδείχθη ὅτι εἶχεν ἀφεθῆ, ἵνα διέλθῃ ἐκεῖθεν κατερχόμενος κτιστὸς ὄχετός (πίν. 245α), ὅστις περαιτέρω ἔβαινε παραπλευρῶς τοῦ ΒΑ. τοίχου, ἀποτελῶν, ὡς εἶχε μὲ τὰς καλυπτηρίους πλάκας του εἶδος κρηπίδος ἢ θρανίου, μέχρι τοῦ ὁποίου, ὡς εἴπομεν, ἐξετείνεται τὸ πλακόστρωτον εἰς πλάτος 2.50 μ. Κατὰ τὸν ΒΔ. τοῖχον ἢ κρηπίδα ἐκ παρολίθων ἐσχηματίζετο εἶδος θυρίδος, σχηματισθεῖσης διὰ πλακῶν, διὰ τῆς ὁποίας ἐχύνοντο πρὸς τὰ ἔξω τὰ ὕδατα τοῦ ὄχετοῦ. Οὗτος ἦτο στερεὰ κατεσκευασμένος, ἱκανῶς εὐρύχωρος καὶ βαθύς.

Ἀμέσως ἔξω τοῦ ὄχετοῦ καὶ ἐντὸς αὐτοῦ περισυλλεγῆσαν ἄλλα ὄστρακα τῆς αὐτῆς κατηγορίας μὲ τὰ τοῦ ἀποθέτου· τινὰ ἐνεφάνιζον διακόσμησιν ἀνοικτὴν ἐπὶ σκοτεινοῦ ταινιῶν, σπειρῶν ἢ ἐλισσομένων βλαστῶν καὶ κοκκί-

δων, ἄλλα δὲ διεκρίνοντο διὰ τὴν λεπτότητα τῶν τοιχωμάτων. Τεμάχια λιθίνων σκευῶν, ὡς τμήμα λιθίνου πώματος, ἄλλο παρομοίου μὲ κόμβον ὡς λαβὴν, ἕτερον τεμάχιον ἐκ τῆς παρειᾶς ἀγγείου ἐκ μέλανος λίθου, δύο ἄλλα τεμάχια ἀγγείων ἀγνώστου σχήματος περισυνελέγησαν καὶ μετ' αὐτῶν δύο ἢ τρία τεμάχια ὀφθαλμοῦ καὶ ἄφθονα ὄστᾶ καὶ σιαγόνες ζώων μὲ τοὺς ὀδόντας των. Ὁ πυθμὴν τοῦ ὄχετοῦ, ἐπίχριστος διὰ κονιάματος, ἐνεφάνιζεν ἐλαφρὰν κλίσην πρὸς τὰ ΒΔ. Μία δοκιμὴ, γενομένη ὑπὸ τὸν πυθμένα, κατὰ τὴν θυρίδα ἐξόδου ἔδειξεν ὅτι τὸ κατώτερον στρώμα, ἐκ λίαν συμπαγοῦς πηλοχώματος, περιεῖχε χαρακτηριστικὰ ὄστρακα τῆς παλαιοανακτορικῆς περιόδου (MM IB), ἰδίᾳ κυπέλλων μὲ ἐρυθρὰς ταινίας, λευκὰς γιρλάνδας, πλαγίας ταινίας καὶ κοκκίδας διὰ λευκοῦ χρώματος ἐπὶ μέλανος βάθους.

Πέραν τῆς ΒΔ. παρῆνης κρηπίδος ἢ τοιχείου, ἐσχηματίζετο μικρὸς ὑπαίθριος χώρος περιοριζόμενος πρὸς τὰ ΒΑ. ὑπὸ ἄλλου τοίχου ἐκ πελεκητῶν πωρολίθων, τῶν ὁποίων τινὲς εἶχον διαφύγει τῆς ἀρχικῆς αὐτῶν θέσεως, ἄλλοι δὲ εἶχον πέσει ἐντὸς τοῦ χώρου τούτου. Οἱ πελεκητοὶ πωρολίθοι τοῦ τοίχου τούτου ἐπεκάθητο ἐπὶ ἄλλων πελεκητῶν λίθων ἐκ πωρολίθου, ὡς τοῦτο παρετηρήθη καὶ εἰς ἄλλα τμήματα προσόψεων τοῦ Ἀνακτόρου. Καὶ ἐνταῦθα τὰ ὄστρακα ἦσαν τῆς MM IIIB - YM IA περιόδου (ἐν μὲ σείρας διὰ λευκοῦ ἐπὶ σκοτεινῆς ταινίας). Περισυνελέγη ἐπίσης ἡμικυκλικὸν πήλινον βαρίδιον μὲ τρεῖς ὀπὰς κατὰ τὴν εὐθειᾶν ἀπόληξιν καὶ ἐγκοπὴν, ἀνάλογον μὲ ἄλλα περισυλλεγένητα εἰς διάφορα μέρη τοῦ Ἀνακτόρου.

Ἄνω τοῦ ἐπιμήκουσ ἰσχυροῦ ΝΑ. - ΝΔ. τοίχου ἀνεφάνησαν δύο τοῖχοι διαμερισμάτων εἰσχωροῦντες ἐντὸς τῆς βαθείας ἐπιχώσεως πρὸς ΒΑ. Προσωρινῶς οἱ χώροι ὠνομάσθησαν Α (πρὸς ΝΑ.) καὶ Β (πρὸς ΒΔ.). Ἰδίως εἰς τὸ διαμέρισμα Α ἀνεφάνη στρώμα πυκνὸν μικρῶν ἀγγείων καὶ ὄστράκων, πάχους 0.10 μ. περίπου, καλύπτον ὀλόκληρον τὴν ἑκτασίαν του. Ἐκ τούτου προῆλθον πλεῖστα ὄσα ἀγγεῖα χαρακτηριστικὰ τῆς αὐτῆς ὡς ἄνω περιόδου, ἄλλὰ διατηρούμενα πολὺ καλύτερον ἢ τὰ εἰς τὸν ἀποθῆτην τῆς αὐτῆς καὶ τοῦ ὄχετοῦ ἀνευρεθέντα. Ἰδίως εἶναι λοπάδια μὲ πλατὺ περιγέλωμα, κύπελλα μὲ καμπύλα ἢ εὐθέα τοιχώματα, χυτρίδια τριποδικά, προχοῖσκαί, πλατέα κύπελλα μὲ σκοτεινὸν ἐπίχρισμα. Ὑφαντικά τινα βάρη, τῶν ὁποίων ἐν μέγα παραλληλεπίπεδον μὲ τύπωσιν σφραγίδος, καὶ κυλινδρικός λίθινος τριπτῆρ εὐρέθησαν συνανάμικτα μετὰ τῶν ἀγγείων. Ἰκανὰ τεμάχια λιθίνων σκευῶν περισυνελέγησαν μάλιστα κατὰ τὸ διαμέρισμα Α, ὡς τεμάχιον λιθίνης λοπάδος, μία λαβὴ ὁμοίου σκεύους, καὶ τμήμα πυθμένος (ἴσως τῆς λοπάδος), ἄλλο τεμάχιον μὲ ἐγκάραιον γραμμικὴν διακόσμησιν κ.ἄ. εἰς τὸ Β ἀνευρέθη τμήμα σκεύους ἐκ λίθου σκοτεινοῦ μὲ ἀνοικτὰς κηλίδας καὶ τμήμα χονδροῦ λιθίνου ἀγγείου. Εἰς βαθύτερον στρώμα τοῦ στρώματος τῶν μικρῶν ἀγγείων ἀνεφάνησαν in situ δύο μεγάλα σκεύη, τὸ ἐν πιθοειδῆς κατὰ τὸ

μέσον τῆς ΝΔ. πλευρᾶς τοῦ Α, τὸ ἄλλο κατὰ τὸ διαμέρισμα Β, παρὰ τὸ διαχώρισμα τύπου jag με πλατὺ περιχέλωμα ταινωτόν. Ἡ ἔρευνα δὲν ἐπέξετάθη περαιτέρω εἰς βάθος καὶ ἐκρίθη σκόπιμον νὰ μὴ ἐξαχθοῦν τὰ μεγάλα σκεύη.

Τὰ γενικὰ συμπεράσματα ἐκ τῆς προόδου τῆς ἀνασκαφῆς εἶναι ἐξόχως σημαντικά. Διεπιστώθη ὅτι πρὸ τῆς οἰκοδομῆς τοῦ Ἀνακτόρου ὑπῆρξαν, ἐκτεινόμενοι ἐπὶ τοῦ αὐτοῦ χώρου, οἰκισμοί, ὀλίγων ἔστω οἰκιῶν, διαδεχθέντες ἀλλήλους κατὰ τὴν τελευταίαν προανακτορικὴν, τὴν παλαιοανακτορικὴν καὶ τὴν πρώτην νεοανακτορικὴν περίοδον, τῶν ὁποίων ὀλίγα λείψανα, ἀλλὰ καλῶς εἰλεγμένα στρωματογραφικῶς ἀνιχνεύθησαν ὑπὸ τὸ Ἀνάκτορον καὶ τὴν Δυτικὴν αὐλὴν αὐτοῦ. Ἐπεβεβαιώθη ὅτι τὸ Ἀνάκτορον, ἰδρυθέν, ὡς φαίνεται, μετὰ τὴν μεγάλην σεισμικὴν καταστροφὴν περὶ τὸ 1600 π.Χ., διῆλθε δύο κυρίως φάσεις, διατηρῆσαν τὴν αὐτὴν μορφήν με μικρὰς προσθήκας καὶ ἐπιδιορθώσεις γενομένας μετὰ τινὰ καταστροφὴν, ἣτις φαίνεται σεισμικοῦ χαρακτῆρος. Ὁρισμένος τομεὶς τοῦ Ἀνακτόρου, ὁ βόρειος κατὰ τὴν μικρὰν γωνιακὴν πλακόστρωτον αὐλὴν, τοῦ ὁποίου μικρὸν μόνον τμήμα σήμερον ἠρηνήθη, ἐπεχώσθη, φαίνεται, μετὰ τὴν πρώτην φάσιν (τέλος τῆς ΥΜ ΙΑ) καὶ δὲν ἐχρησιμοποιήθη πλέον. Τοῦτο παρέχει τὴν εὐκαιρίαν ἐξερευνήσεως καθαροῦ στρώματος ἀναγομένου εἰς τὴν δευτέραν νεοανακτορικὴν περίοδον (ΜΜ ΙΙΒ - ΥΜ ΙΑ).

Ἡ ἀνεύρεσις καὶ ἄλλων τεμαχίων τῆς χυτῆς ὕλης εἰς τὸν ΒΑ. καὶ Α. τομέα ἐπιβεβαιώνει τὴν διασπορὰν τοῦ ὕλικου τούτου καθ' ὅλην τὴν ἔκτασιν τοῦ Ἀνακτόρου (ἄλλα τεμάχια εἶχον εὑρεθῆ εἰς τὸ κέντρον τῆς Δυτικῆς πτέρυγος). Ἡ προέλευσις του ἐκ τοῦ ἠφαιστείου τῆς Θήρας δι' ἐκσφενδόνσεως δύναται νὰ θεωρηθῆ βεβαία, καίτοι εἰσέτι δὲν ἐγένοντο αἱ ἀναγκαῖαι πετρογραφικαὶ ἀναλύσεις. Κίσθρις εἰς μεμονωμένα τεμάχια ἀνευρέθη εἰς διάφορα σημεῖα τοῦ Ἀνακτόρου, ἀλλὰ εἰς ποσότητα ἀνεκαλύφθη μόνον εἰς τὸ δωμάτιον L.III, ἴσως ἐκεῖ ἀποθηκευθεῖσα δι' ὀρισμένην χρῆσιν. Τὸ ὕλικόν τοῦτο θὰ ἔφθασε διὰ τῶν κυμάτων εἰς τὴν παραλίαν τοῦ Ζάκρου, ἀκόμη καὶ πρὸ τῆς μεγάλης τελικῆς ἐκρήξεως, ἣτις ἐπέφερε, φαίνεται, τὴν ριζικὴν καταστροφὴν. Δύναται νὰ θεωρηθῆ βέβαιοι ὅτι καὶ μεγάλοι σεισμοὶ ἐγένοντο κατὰ τὴν περίοδον ταύτην. Ἡ ἐγκατάλειψις τῆς περιοχῆς τῆς Ζάκρου, προσλαβοῦσα χαρακτῆρα πραγματικῆς ἐρημώσεως, θὰ ἔδει νὰ ἦτο τὸ ἐπακόλουθον τῶν ἐντόνων καὶ τρομακικῶν παρενεργούντων φαινομένων τῆς ἐκρήξεως. Διὰ τῆς εἰς παχὺ στρώμα, ὀλόκληρον τὴν ἔκτασιν τῆς κεντρικῆς καὶ ἀνατολικῆς Κρήτης καλυψάσης, σποδοῦ ἢ γῆ θὰ κατέστη καὶ θὰ παρέμεινεν ἀκαλλιέργητος καὶ τὰ ὕδατα θὰ κατέστησαν μὴ πόσιμα ἐκ τῶν ἀναθυμιάσεων τοῦ ἠφαιστείου. Ἡ καταστροφὴ θὰ συνέβη περὶ τὸ 1450 π.Χ.

καὶ ἦτο σύγχρονος εἰς πάντα τὰ νεοανακτορικὰ μινωικὰ κέντρα τῆς Κεντρικῆς καὶ τῆς Ἀνατολικῆς Κρήτης.

Ἐπὶ τοῦ χώρου τοῦ ἀνακτόρου οὐδὲν πλέον κτήριο ᾠκοδομήθη, πλὴν ὄρισμένων ἀντρευματικῶν τοίχων συγκρατούντων τὰ ἐπίπεδα καλλιεργείας. Κατεσκευάσθη μόνον σχεδὸν εἰς τὸ ἐπίπεδον τῶν δαπέδων μεταγενέστερος ὄχετος ἢ ὑδραγωγός. Αἱ κατασκευαὶ αὗται ἐπέφερον ὄρισμένας διαταράξεις εἰς τὸν χῶρον τῆς Ἀνατολικῆς πτέρυγος τοῦ Ἀνακτόρου.

Τὸ ἀποκαλυφθὲν ἐφέτος τμήμα περιλαμβάνει σημαντικὰ μέρη τῶν Βασιλικῶν διαμερισμάτων, μετὰ βοήθητικῶν δωματίων καὶ λουτροῦ μὲ λαμπρὰν ἀρχιτεκτονικὴν διακόσμησιν, μεγάλην αἴθουσαν ὑπόστυλον μὲ κεντρικὴν δεξαμενὴν καὶ πολύθυρον, βοήθητικὰ δωμάτια τοῦ μαγειρείου, δύο κλωβούς κλίμακος ἐξυψητεήσεως τῆς συνδέσεως μὲ τοὺς ἄνω ὀρόφους καὶ τὰ ἐσώτερα διαμερίσματα, τέλος ἕτερον σύστημα δωματίων πλήρη σκευῶν κοινῆς χρήσεως καὶ δωματίων διαμονῆς μετὰ θρανίων ἀναπαύσεως. Οὕτω τὸ μέχρι σήμερον ἀποκαλυφθὲν τμήμα τοῦ ἀνακτόρου, ἐγγίζον εἰς ἕκτασιν 4.500 τ. μ. καὶ περιλαμβάνον ἄνω τῶν 65 διαμερισμάτων, τῶν ὁποίων πολλὰ διακρίνονται διὰ τὴν λαμπρότητα των καὶ ἣ ἐπέκεινα ἐπιφανειακῆ ἀνίχνευσις καθιστοῦν ἐναργὲς ὅτι εὐρισκόμεθα πρὸ ἐνὸς λίαν σημαντικοῦ καὶ ἐκτεταμένου ἀνακτόρου, ἴσως μὴ ὑστεροῦντος εἰς ἕκτασιν αἰσθητῶς τῶν ἀνακτόρων τῆς Φαιστοῦ καὶ Μαλίων κατὰ τὰ συγκεντρωθέντα στοιχεῖα, ἐμφανίζοντος δὲ ἰδιαίτερον ἐνδιαφέρον διὰ τὴν ἰδιοτυπίαν του. Θεωρεῖται πλέον βέβαιον ὅτι εἰς ἕκτασιν θὰ ὑπερβῆ τὰ 7.000, ἴσως καὶ τὰ 8.000 τετραγωνικὰ μέτρα, καὶ δύναται νὰ θεωρηθῆ πλέον ὥς μετριοπαθῆς ὁ ὑπολογισμὸς τῶν δωματίων, τὰ ὁποῖα ἀρχικῶς θὰ εἶχε τὸ Ἀνάκτορον, ἂν ἦτο ἀπλῶς διώροφον, εἰς 200 - 250 διαμερίσματα.

ΕΡΓΑΣΙΑΙ ΣΤΕΡΕΩΣΕΩΣ ΤΟΥ ΑΝΑΚΤΟΡΟΥ.

Παραλλήλως μὲ τὰς ἐργασίας ἀποκαλύψεως ἐγένοντο ὄρισμένα ἐργασία στερεώσεως τῶν διαφόρων τμημάτων τοῦ Ἀνακτόρου, τὸσον τῶν παλαιότερον ὅσον καὶ τῶν προσφάτως ἀποκαλυφθέντων, μάλιστα δὲ τῶν εὐαισθητῶν μερῶν, ἵνα κατορθωθῆ ἡ ἀποτελεσματικὴ αὐτοῦ προστασία (πίν. 246). Ἡ ἐργασία ἐγένετο συμφώνως πρὸς πρόγραμμα τῆς Διευθύνσεως Ἀναστηλώσεως, διατεθέντος συνολικῶς ποσοῦ δραχμῶν 40.000. Δὲν κατέστη δυνατὴ ἡ ἐπαναστέγασις τμήματος τῶν ἀποθηκῶν, ἵνα πραγματοποιηθῆ ἡ ἐπανατοποθέτησις τῶν ἀνευρεθέντων ἐντὸς αὐτῶν πύλων μετὰ τὴν ἀποκατάστασιν. Συνοπτικῶς αἱ γενόμενα ἐργασίαι εἶναι αἱ ἀκόλουθοι :

Ἐξηκολούθησεν ἡ στερέωσις τῶν τοίχων ὄρισμένων τομέων δι' ἀντικαταστάσεως τοῦ πηλοχώματος διὰ σιμέντου ἐπικεκαλυμμένου διὰ κορρασινοῦ γηίνου χρώματος. Ἡ ἐργασία αὕτη ἐπεξετάθη εἰς τὰ δωμάτια τοῦ Μα-

γειρείου, τῶν ἀποθηκῶν I καὶ XXXIII τοῦ Βορείου τομέως, τοῦ μεγάρου καὶ τῆς Αἰθούσης Συμποσίων τῆς Δυτικῆς πτέρυγος, ὡς καὶ κτιστοῦ φρέατος καὶ τῶν περὶ τοῦτο δωματίων τοῦ ΝΑ. τομέως· τὸ κατώφλιον εἰσόδου πρὸς τὸ φρέαρ ἀποκατεστάθη καὶ συνεπληρώθη. Ἀποκατεστάθησαν ἐπίσης ὠρισμένα ἄλλα κατώφλια, μάλιστα τὸ μέγα ἐκ τιτανολίθου τοῦ δωματίου XLVI τοῦ Νοτίου τομέως.

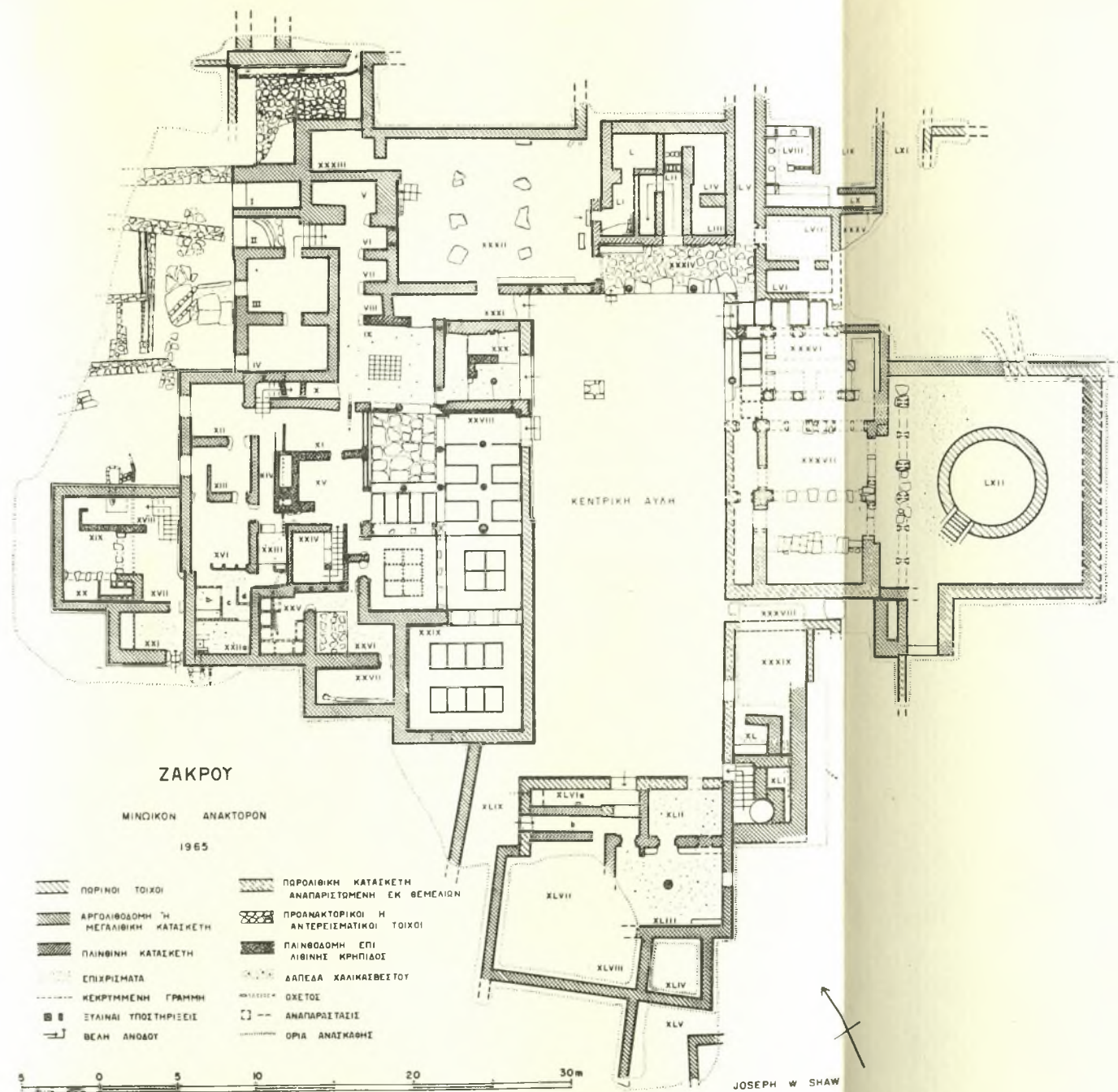
Πολλαὶ παραστάδες ἐστερεώθησαν καὶ συνεπληρώθησαν, ὡς ἡ τῆς εἰσόδου εἰς τὸ Μέγαρον τῆς Δυτικῆς πτέρυγος, ἡ τοῦ προθαλάμου XXX, ἡ τῆς εἰσόδου ἀπὸ τῆς ΒΔ. Στοᾶς εἰς τὸ Μαγειρεῖον κ. ἄ. Εἰς τὸ τελευταῖον ἐστερεώθησαν αἱ βάσεις τῶν ὑποστηριγμάτων τῆς ὀροφῆς. Ἰδιαίτερα ἐργασία στερεώσεως ἐγένετο εἰς τὰς φωλεὰς τῶν ξυλοδεσιῶν, ἵνα στερεωθῶν οἱ τοῖχοι. Εἰς τὴν Κεντρικὴν αὐλὴν ἐστερεώθη τὸ τετραγωνικὸν περίφραγμα (τοῦ ἱεροῦ δένδρου ;). Εἰς τὴν ΒΑ. στοᾶν αἱ πλάκες τοῦ ἐρεισινώτου τοῦ θρανίου ἐπανήχθησαν εἰς τὴν κατακόρυφον καὶ ἐστερεώθησαν.

Ἡ κυριώτερα ἐργασία ἐγένετο διὰ τὴν στερέωσιν καὶ συμπλήρωσιν τῶν ἀρχιτεκτονικῶν στοιχείων τῆς προσόψεως τῶν Βασιλικῶν μεγάρων τῆς Ἀνατολικῆς πτέρυγος· αἱ καθιζήσασαι βαθμίδες ἐπανήχθησαν εἰς τὴν θέσιν των, τὰ τμήματά των ἐστερεώθησαν καὶ συνεπληρώθησαν καὶ ἐστερεώθησαν ἐπίσης συμπληρωθέντες οἱ τετραγωνικοὶ πεσσοὶ καὶ ἡ φωλεὰ ἐδράσεως τοῦ κεντρικοῦ κίονος. Ἀκολούθως ἐστερεώθησαν καὶ συνεπληρώθησαν οἱ κεκονιαμένοι ἄρμοι τῶν διαχώρων εἰς τὸ βασιλικὸν μέγαρον XXXVI. Ἐργασία στερεώσεως πρὸς κατασφάλισιν τῶν τοιχογραφιῶν ἐγένετο καὶ εἰς τὰ διαχωρίσματα τῆς αἰθούσης XI,VI.

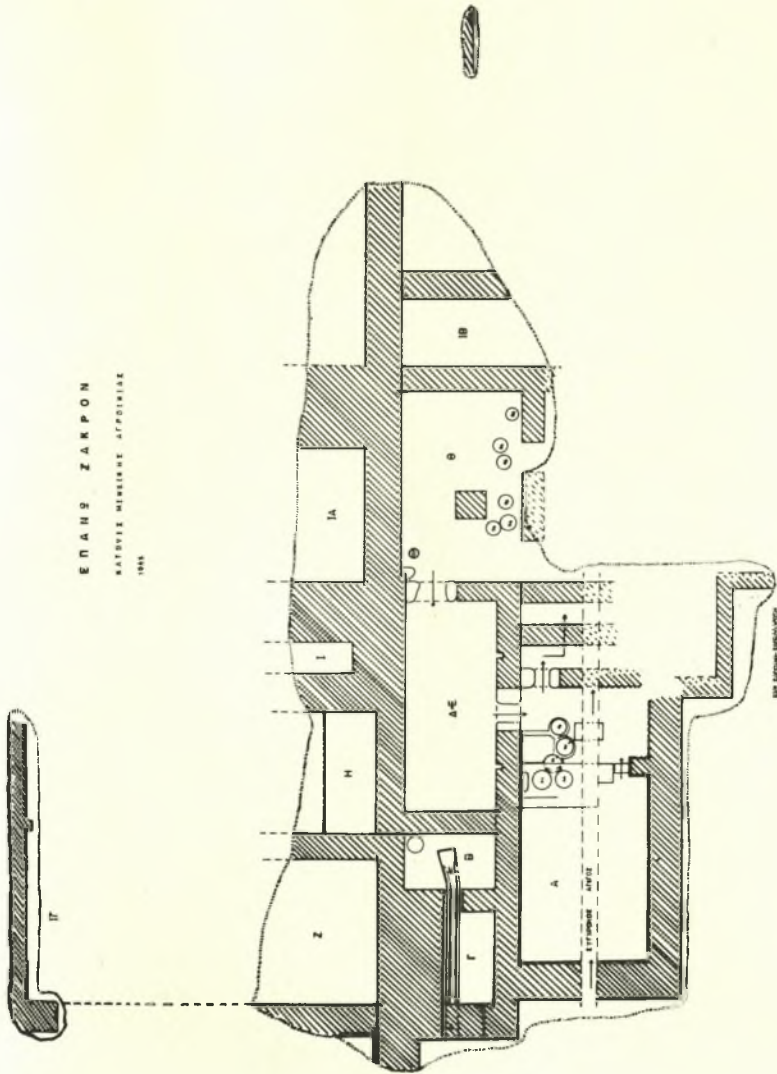
Μετὰ τὸ τέλος τῆς ἐργασίας ὁ χῶρος περιεφράχθη καὶ πάλιν δι' ἀκάνθωτου σύρματος καὶ ἐλήφθησαν ὠρισμένα μέτρα διὰ τὴν ἀποχέτευσιν τῶν ὀμβρίων ὑδάτων. Τελικῶς ἐπεχώσθησαν προσωρινῶς καὶ μέχρις ἐνάρξεως τῶν ἐργασιῶν τοῦ προσεχοῦς ἔτους τὰ εὐαίσθητα τμήματα τῶν παραστάδων, τῶν κεκονιαμένων δαπέδων καὶ κλιμακίδων, τοῦ τοιχογραφημένου διαδρομίσκου, τοῦ πλινθίνου δωματίου καὶ τοῦ δωματίου τοῦ λουτροῦ, μέρους τῆς ἐργασίας ταύτης γενομένης ὑπὸ τὴν ἐπίβλεψιν τοῦ ἀρχιτέκτονος κ. Shaw. Πρὸς κατασφάλισιν ἐπεχώσθησαν ἐκ νέου οἱ ἀποθέται τῶν διαμερισμάτων ΒΑ. τῆς γωνιακῆς πλακοστρώτου αὐλῆς τοῦ Βορείου τομέως.

ΑΓΡΟΙΚΙΑ ΑΝΩ ΖΑΚΡΟΥ
(Εἰκ. 1).

Διὰ τὴν περαιτέρω ἔρευναν τῆς σημαντικῆς μινωικῆς ἀγροικίας ΝΔ. τοῦ χωρίου Ἐπάνω Ζάκρος, κατὰ τὴν κλιτὸν ὑψώματος εἰς θέσιν Κούκου Κεφάλι, τῆς ὁποίας διαμερίσματα τινα ἀνεσκάφησαν κατὰ τὸ προηγούμενον ἔτος, ἀπεφασίσθη ὅπως γίνῃ προσωρινὴ ἐκτροπὴ τῆς πρὸς Κάτω Ζάκρον κατερχομένης ὁδικῆς ἀρτηρίας κατὰ τὸ σημεῖον εἰς τὸ ὁποῖον ἐπιφανειακὰ λείψανα τοί-



Κάτωψις τοῦ μινωικοῦ Ἀνακτόρου Ζάκρου.



Εἰκ. 1. Προκαταρκτικὸν σχέδιον κατόψεως τοῦ ἀνασκαφέντου τμήματος τῆς μινωικῆς Ἀγροικίας Ἰλίου Ζήκου.

χων ὑπεδείκνυον τὴν ὑπὸ τὸ κατάστρωμα τῆς ὁδοῦ ἐπέκτασιν τῶν διαμερισμάτων. Ἡ ἐκτροπὴ ἐγένετο διὰ τῆς κατασκευῆς μικρᾶς παρακαμπτηρίου διὰ μέσου τοῦ ΒΑ. τῆς ὁδοῦ κειμένου ἐλαιῶνος, πρᾶγμα τὸ ὅποιον ἀπήτησε τὴν ἐκρίζωσιν ἐλαιοδένδρων τινῶν. Κατέστη οὕτω δυνατόν νὰ παρακολουθηθῆ εἰς ἕκτασιν τὸ μινωικὸν κτήριο, ὥστε τελικῶς νὰ εἶναι δυνατόν νὰ συνδεθῆ μὲ τὸ τμήμα τὸ κατὰ τὴν ἑτέραν πλευρὰν τῆς ὁδοῦ. Πρὸς τὴν πλευρὰν ταύτην ἐγένετο μικρὰ δοκιμαστικὴ σκαφή κατὰ τὴν ἰσχυρὰν διακρινομένην γωνίαν τοῦ στηριζομένου εἰς τὸν κορυφούμενον βράχον τοίχου. Διὰ ταύτης ἀνεφάνη εὐκρινέστερον ὁ ΒΑ. τοῖχος, διασώζων μέρος τῶν κονιαμάτων του καὶ τὸ κατὰ τὴν γωνίαν κεκονιαμένον δάπεδον εἰς τὰ κονιάματα τῶν τοίχων διεκρίνετο κυανῆ χρῶσις. Ἔλλα παχέα τεμάχια ἐκ χαλικοσβέστου, κείμενα ἐπὶ τοῦ δαπέδου, ἴσως προέρχονται ἐκ δαπέδου διαμερισματος τοῦ ἄνω ὁρόφου.

Διὰ τῆς γενομένης ἐρευνῆς κατεφάνη ὅτι ἡ ἀγροικία εἶχεν οἰκοδομηθῆ εἰς διαδοχικὰ ἰσόπεδα κλιμακούμενα μέχρι τῆς κορυφῆς τοῦ ὑψώματος. Εἰς τὸ κατώτερον ἰσόπεδον εὐρίσκονται τὰ δωμάτια Α (τοῦ Ληνοῦ), τοῦ κλιμακοστασίου, τὰ Δ, Θ (ἀποθήκη πίθων), ΙΒ καὶ ΙΓ, ἐνῶ τὰ ἀκραιᾶ δωμάτια Β καὶ Γ ἔχουν ὑψηλότερον τὰ δάπεδά των. Εἰς τὸ ἀμέσως ἀνώτερον ἰσόπεδον εὐρίσκονται τὰ δωμάτια Ζ, Η, Ι, ΙΑ καὶ ΙΔ, τῶν ὁποίων νῦν διασώζονται μόνον τὰ θεμέλια διαμερίσματα, ἐνῶ τὰ δάπεδά των ἔχουν καταστραφῆ κατὰ τὴν κατασκευὴν τῆς ὁδοῦ. Τέλος εἰς ἓν ἢ δύο εἰσέτι ἰσόπεδα θὰ ἐξετείνοντο τὰ λοιπὰ μὴ ἀποκαλυφθέντα εἰσέτι δωμάτια τοῦ ἐλαιῶνος Κουκάκη, τῶν ὁποίων ἔσχατον πρὸς τὰ ΒΑ. ὄριον εἶναι ἡ διὰ δοκιμαστικῆς ἀνασκαφῆς ἐρευνηθεῖσα γωνία.

Ἡ ἐκ μεγάλων πελεκητῶν ὀγκολίθων ΝΔ. πρόσοψις τοῦ δωματίου Α καὶ τοῦ παρ' αὐτὸ κλιμακοστασίου διατεράχθη ἰσχυρῶς ὑπὸ τοῦ ἰδιοκτήτου τοῦ χώρου, κατακυλίσαντος πολλοὺς τῶν ὀγκολίθων, ἰδία ἀπὸ τῆς Ν. γωνίας τοῦ δωματίου Α καὶ ἐπέκεινα. Οὕτω δὲν εἶναι βεβαία ἡ κατ' ὀρθὴν γωνίαν κάμψις τῆς προσόψεως κατὰ τὸ σημεῖον τοῦτο. Ἡ ἐρευνα τοῦ δωματίου τοῦ Ληνοῦ Α ἐτελείωσεν, ἀφαιρεθείσης καὶ τῆς ὑπολοίπου ἐπιχώσεως κατὰ τὸ ἀπὸ τοῦ ληνοῦ μέχρι τοῦ ΝΑ. τοίχου τμήμα. Εἰς τὴν ἐπίχωσιν ταύτην περισυνελέγησαν πολλὰ τεμάχια τῶν διακοσμητῶν ἐπιχρισμάτων μὲ ζῶνας ἐρυθροῦ, κυανοῦ, λευκοῦ καὶ ὄχρου χρώματος. Τὸ ἐπίχριστον δάπεδον ἀνεφάνη καθ' ὅλην τὴν ἕκτασίν του καὶ τὸ σύστημα τοῦ διπλοῦ ληνοῦ μὲ τὰ βοηθητικὰ αὐτοῦ ἀγγεῖα διεσαφήθη πλήρως (πίν. 247α). Οἱ συμβάλλοντες εἰς κοινὸν δοχεῖον περισυλλογῆς τοῦ γλεύκουσ κρουνοὶ τῶν ἐντὸς τῆς κρηπίδος - θρανίου ἐνεκτισμένων καθοειδῶν δοχείων ἐκθλίψεως ἀνεφάνησαν τὸ δοχεῖον περισυλλογῆς κοσμούμενον διὰ δύο ἐμπιέστων σχοινίων ταινιῶν κατὰ τὸ ἡμισυ εἶναι καὶ αὐτὸ ἐνεκτισμένον ἐντὸς τῆς κρηπίδος. Ἐν βοηθη-

τικὸν πιθοειδῆς σκεῦος ἦτο βυθισμένον ἐντὸς τοῦ ἑδάφους, ἴσως διὰ τὴν περισυλλογὴν τοῦ διαφεύγοντος γλεύκους. Ἐτερον βοηθητικὸν δοχεῖον ὑπῆρχεν ἀμέσως παρὰ τοῦτο, ἐπίσης ἔγκριστον ἐντὸς τοῦ δαπέδου, τὸ ὁποῖον ἀπετέλει συλλεκτῆρα ὑγροῦ συλλεγομένου ἐντὸς εἰδικοῦ βαθύσματος μὲ ὑπερυψούμενα χεῖλη ἐκ κονιάματος τοῦ δαπέδου κατὰ τὴν ἐπὶ δεξιᾷ πρὸ τοῦ θρανίου γωνίαν. Διὰ προχοῆς κατὰ τὸ κατώτερον μέρος τοῦ συλλεκτῆρος τούτου τὰ ὑγρά ἀπωχετεύοντο ἐντὸς ὄχετοῦ, καταστάντος ἐν μέρει ἐμφανοῦς διὰ καθιζήσεως τοῦ κλείοντος ἄνω τούτου ἐπιχρίστου δαπέδου. Ὁρθογώνιον βᾶθυσμα ὑπῆρχε καὶ κατὰ τὴν ΝΑ. πλευρὰν τοῦ θρανίου, εἰς τὸ ἄνοιγμα θύρας, συνδεούσης τὰ δύο τμήματα τοῦ δωματίου Α. Τὸ σύστημα εἶναι τὸ πληρέστερον γνωστὸν εἰς μινωικὰς ἐγκαταστάσεις τῆς Κρήτης, ἐξαιρουμένου ἴσως τοῦ γνωστοῦ συστήματος ληνοῦ τῆς μινωικῆς ἐπαύλευς ἢ ἀγροικίας τοῦ Βαθυπέτρου οὐχὶ μακρὰν τῶν Ἀρχαίων Ἑρακλείου.

Τεμάχια γυψολίθου καὶ κεκαυμένων ξύλων εἶχον πέσει, ὡς φαίνεται, ἐκ τοῦ ἄνω ὀρόφου. Περισυνελέγησαν τὰ τεμάχια ἐνὸς πιθοειδοῦς ἀγγείου, τμήματα χυτρῶν μὲ ἐκκλίνον πρὸς τὰ ἔξω χεῖλος, καὶ ὁδοῦς μικροῦ ζώου. Δύο θύραι ἐπικοινωνίας ἀπεκαλύφθησαν, μετὰ τῶν βάσεων παραστάδων ἐκατέρωθεν, ἡ μία πρὸς τὸν κλωβὸν τοῦ κλιμακοστασίου πρὸς τὰ ΝΑ., ἡ ἄλλη πρὸς τὸ δωμάτιον Δ' εἰς τὸ τελευταῖον ἄνοιγμα περισυνελέγησαν δύο κύαθοι μὲ δῆλωσιν πλαστικοῦ ἥλου κατὰ τὴν λαβὴν καὶ ἄωτον κωνικὸν κύπελλον, ὡς ἐπίσης τεμάχιά τινα ἐπιχρισμάτων μὲ βᾶθος λευκόν, κυανοῦν, ἐρυθρὸν καὶ ὠχρόν.

Τοῦ κλωβοῦ τοῦ κλιμακοστασίου ἀπεδείχθη ὅτι εἶχε καταρρεύσει κατὰ τὸ πλείστον τὸ μεσαῖον διαχώρισμα, ὡς ἐκ τούτου τὰ δύο τμήματά του ἦσαν ἐντελῶς πλήρη ἐκ λίθων. Εἶχε διαταραχθῆ ἀκόμη καὶ ἡ θεμελίωσις τῶν τοίχων, τῆς ὁποίας πολλοὶ τῶν λίθων ἐξεῖχον πρὸς τὰ ἔσω· ἡ θεμελίωσις ἄλλως εἶχε γίνε ἐπὶ πληρώματος ἐκ μικρῶν λίθων. Εἰς παχὺς παλαιότερος τοίχος εἶχεν ἐγκλωβισθῆ εἰς τοὺς τοίχους τοῦ ΝΑ. σκέλους. Διὰ τῆς ἀνακαλύψεως τῆς θύρας ἐπικοινωνίας κατὰ τὴν Α. γωνίαν τοῦ δωματίου Α ἀπεδείχθη ἡ πραγματικὴ κατεύθυνσις τῶν περυγῶν τοῦ κλιμακοστασίου, τὸ ὁποῖον ἦτο ἀναμφιβόλως ξύλινον. Κονιάματα ὠχροῦ χρώματος εἶχον πέσει ἐντὸς τοῦ κλωβοῦ, ὡς ἐπίσης κατὰ τὴν ΝΑ. πλευρὰν τοῦ δωματίου Α ἐκ τοῦ ἄνω ὀρόφου τοῦ κλιμακοστασίου.

Τῶν δωματίων Β καὶ Γ τὸ δάπεδον ἀνευρέθη εἰς ἐπίπεδον ἀρκετὰ ὑψηλότερον τοῦ δαπέδου τοῦ Α. Κατὰ τὴν Α. γωνίαν τοῦ Β ἀνευρέθη πῖθος μὲ τὴν συνήθη σχοινίνην ἐμπέστον διακόσμησιν, στηριζόμενος εἰς ὑψηλὸν λίθον, ἡ καλλιέργεια ὅμως εἶχεν ἀποκόψει τὸ ἀνώτερον μέρος του. Παρὰ πόδας ἀνευρέθη λίθινος ἀγωγὸς λαξευθεὶς οὐχὶ βαθέως εἰς σειρὰν λίθων, οἱ μεταξὺ τῶν ὁποίων ἄρμοι ἐφράσσοντο διὰ κονιάματος, ἔχων κατεύθυνσιν

ἀπὸ ΝΑ. πρὸς ΒΔ. καὶ ἐκκινῶν ἀπὸ διαπλατυνομένην κεφαλὴν κατὰ τὸ μέσον περίπου τοῦ δωματίου Β, ἵνα διέλθῃ ἀκολούθως διὰ μέσου στενοῦ ἀνοίγματος εἰς τὸ δωμάτιον Γ, τοῦ ὁποίου ἐπλευροῖζε τὸν ΒΑ. τοῖχον, καὶ ἐξέλθῃ τελικῶς μέσῳ τῆς ἐξ ἀρχῆς τῆς ἀνασκαφῆς παρατηρηθείσης θυρίδος τοῦ ΒΔ. τοίχου τοῦ δωματίου, ἣτις διατηρεῖται ἄθικτος μὲ τὸν λίθον τοῦ ὑπερθύρου εἰς τὴν θέσιν του. Ὁ ἀγωγὸς ἐξυπηρετεῖ ἀναμφιβόλως τὴν χρῆσιν τοῦ πίθου, ἀφοῦ κατὰ τὴν βᾶσιν τοῦ τελευταίου τούτου ὑπῆρχε κρουνοῦ. Οἱ κάτω τοῦ ἐπιπέδου τοῦ λιθίνου ἀγωγοῦ ἐξέχοντες ἐκ τῶν τοίχων λίθοι ἀποδεικνύουν τὸ ὕψος τοῦ δαπέδου, τὸ ὁποῖον ἀπετελεῖτο, ὡς φαίνεται, ἐκ πατητῆς γῆς. Εἰς τὸ βαθύτερον τοῦτο στρώμα περισυνελέγησαν ἄωτα κωνικά κύπελλα καὶ τμήμα χεῖλους πίθου εἰς τεμάχια. Κονιάματα ὠχροῦ χρώματος εἶχον πέσει ἐκ τῶν τοίχων τόσο εἰς τὸ δωμάτιον Β ὅσον καὶ εἰς τὸ πρὸς τὸ δωμάτιον Γ ἀνοίγμα. Ποικιλότερα ἦσαν τὰ κονιάματα τὰ περισυλλεγμένα ἐντὸς τοῦ δωματίου Γ μὲ λευκόν, γαλανόν, ἐρυθρὸν καὶ ὠχρὸν χρώμα, τινὰ μὲ γωνιακὴν ἄρθρωσιν. Ἡ βιοτεχνικὴ χρῆσις τοῦ δωματίου τούτου ἀπεδεικνύετο ἐκ τῶν ἐντὸς αὐτοῦ ἀνευρεθέντων βάσεως καθοειδοῦς ληνοῦ, κρουνοῦ ἐκροῆς ἴσως τοῦ αὐτοῦ σκεύους καὶ τμήματος τοῦ σωληνωτοῦ ἐπιμήκου κρουνοῦ, κυρτοῦ ἄνω καὶ ἐπιπέδου κάτω, τοῦ ὁποίου τὸ τελικὸν τμήμα, καταλήγον εἰς κεφαλὴν ζώου ἀδρῶς ἀποδιδομένην, ἀνευρέθη κατὰ τὸ παρελθὸν ἔτος (βλ. ΠΑΕ 1964, σ. 167). Τὸ σκεῦος τοῦτο πιθανῶς ἦτο κρουνοῦς ὕδατος — αἱ πηγαὶ τοῦ ὕδατος εἶναι εἰς ὅχι πολλὴ ἀπέχουσαν θέσιν, κατὰ τὸ σημερινὸν χωρίον — συνδεόμενος ἴσως μὲ σύστημα πηλίνου ὑδραγωγείου ἀναλόγου μὲ τὰ ἀνακαλυφθέντα εἰς Κνωσόν, Τύλισσον καὶ Βαθύπετρον. Τέσσαρα τεμάχια σπογγώδους μάζης εἶναι ἴσως ἡφαιστειακῆς προελεύσεως. Εἰς τὸ κάτω τοῦ δαπέδου, ἐπίσης ἐκ πατητῆς γῆς, στρώμα ἀνευρέθησαν παρόμοια ἄωτα κωνικά κύπελλα.

Τὸ δωμάτιον Δ, τοῦ ὁποίου οἱ τοῖχοι διατηροῦνται εἰς μέγα ὕψος, δὲν κατωρθώθη, λόγῳ τῆς ἀνάγκης περισυλλογῆς πάντων τῶν ἐντὸς αὐτοῦ καταπεσόντων πολυαριθμῶν τοιχογραφικῶν κονιαμάτων, νὰ ἐκκενωθῇ μέχρι τοῦ δαπέδου του, τὸ ὁποῖον, ὡς ἀπεδείχθη ἐκ τῆς θύρας ἐπικοινωνίας πρὸς τὸ Δωμάτιον τοῦ Ληνοῦ Α, εὐρίσκεται εἰς τὸ αὐτὸ ἐπίπεδον. Ἡ αἴθουσα εἶναι πολλὴ μεγαλυτέρα ἀπὸ ὅτι ἀρχικῶς ὑπετέθη, διότι δὲν ὑπάρχει διαχώρισμα διαιροῦν τὸν χώρον εἰς Δ καὶ Ε, ὡς ἐπιστεῦθη ἀρχικῶς λόγῳ λίθων οἵτινες εἶχον πέσει εἰς σειράν. Μέγας ἀριθμὸς καταπεσόντων λίθων, τινῶν πελεκητῶν ἐκ πωρολίθου, ἐπλήρου τὸν χώρον καὶ πολυἀριθμὰ κονιάματα εὐρέθησαν συνανάμικτα. Κατὰ τὴν ΒΔ. γωνίαν ὑπῆρχεν εἶδος κτιστοῦ ἀποθέτου ἢ φρεατίου ἢ ἴσως καπναγωγοῦ ἐστίας· ἡ ἀκριβὴς φύσις τοῦ κατασκευάσματος δὲν κατέστη δυνατὸν νὰ διακριθῶθῃ εἰσέτι. Τὰ κονιάματα εἶχον καταπέσει ἐκ τοῦ ἄνω ὀρόφου καὶ ἦσαν χρώματος ὠχροῦ, ἐρυθροῦ,

κυανοῦ καὶ λευκοῦ. Εἰς ἓν τεμάχιον διεκρίνοντο ἐρυθραὶ γραμμαὶ ἐπὶ κυανοῦ καὶ ὠχροῦ βάθους, εἰς ἄλλο κυανᾶ φύλλα ἐπὶ ὠχροῦ βάθους. Ἐφθονα ἦσαν τὰ τεμάχια παχέος δαπέδου ἐκ χαλिकासβέστου, καταπεσόντα καὶ ταῦτα ἐκ τοῦ ἄνω ὀρόφου, ὡς ἐπίσης πολλαὶ αἱ κεκαυμένα πλίνθοι καὶ τὰ ἀπνηθρακωμένα ξύλα, ἀποτελέσαντα στρώμα, μάλιστα κατὰ τὸ κέντρον τοῦ δωματίου. Ἡ ἰσχυρὰ ἐπενέργεια τοῦ πυρὸς ἐφαίνεται ἐκ τῆς ἀσβεστοποιήσεως πολλῶν ἐκ τῶν λίθων. Εἰς τὸ βάθος τοῦ στρώματος τούτου τὰ ἐπιχρίσματα ἦσαν πολὺ ὀλίγα. Βαθύτερον ὅμως ἐνεφανίσθησαν ἄλλα πολυαριθμότερα ἐπιχρίσματα, ἴσως ταῦτα προερχόμενα ἐκ τῶν τοίχων τοῦ ἰσογείου δωματίου. Πολλὰ τούτων εἶχον ταινίας ποικίλων χρωμάτων με ρυθμικὴν διαδοχὴν ἐν τεμάχιον ἔφερε θυμασιῶς διατηρουμένην διακόσμησιν παπυροειδοῦς φυτοῦ με κυανᾶ διανοιγόμενα φύλλα, ἐνῶ τὸ ἐσωτερικόν, εἰς μικροῦς στήμονας καταλήγον, μέρος τοῦ ἄνθους εἶναι ἐρυθρόν. Οἱ μίσχοι εἶναι γλωροῦ χρώματος καὶ διακλαδίζονται καταλήγοντες εἰς ἄνθη καὶ βόμβυκας. Ἐπὶ ταῦτα τεμάχια φέρουν συνεχομένης σπείρας διὰ μελανοῦ χρώματος ἐπὶ ὠχροῦ καὶ ἄλλα συστήματα λοξῶς διατεταγμένων γραμμῶν ἢ τόξων. Τεμάχια γυψολίθων, ἐφθαρμένων ἐκ τοῦ ὕδατος καὶ τοῦ πυρὸς, ἀνευρέθησαν εἰς διάφορα σημεῖα τῆς ἐπιχώσεως τοῦ δωματίου. Κατὰ τὸν ΝΑ. διεπιστώθη ἡ παρουσία δύο καθέτων ξυλοδεσιῶν. Τὰ κινητὰ εὐρήματα δὲν ἦσαν ἀξιόλογα, ἀλλὰ δέον νὰ σημειωθῇ ὅτι οὐδαμοῦ πλὴν τῶν εἰσόδων ἡ ἀνασκαφὴ ἔφθασε τὸ δάπεδον. Ἦσαν τμήματα πιθοειδοῦς ἀγγείου, ἀμφορεῦς, πρόχους, κωνικά τινα κύπελλα καὶ κάλυμμα μικροῦ λίθινου ἀγγείου δισκοειδὲς με κόμβον ὡς λαβὴν. Κατὰ τὸν ΝΑ. τοῖχον, πρὸς τὴν Α. γωνίαν, ἀνευρέθη ἡ θύρα ἐπικοινωνίας πρὸς τὸ δωμάτιον Θ, με εἰς τὴν θέσιν τῶν διατηρουμένων ἐκατέρωθεν πλάκας ὡς βάσεις παραστάδων.

Τὸ δωμάτιον Θ ἀπεδείχθη εὐμεγέθης ἀποθήκη, τῆς ὁποίας ἡ ὀροφὴ ἐστηρίζετο ὑπὸ κεντρικοῦ τετραγωνικοῦ πεσσοῦ ἔξ ἀδρῶς κατειργασμένων λίθων, τῶν ὁποίων τρεῖς διατηροῦντο εἰς τὴν θέσιν τῶν, ἐνῶ τέταρτος εἶχε καταπέσει ἐπὶ τοῦ δαπέδου, ἐπανατοποθετηθεῖς. Οἱ τοῖχοι τοῦ δωματίου καὶ ἐνταῦθα εἶχον διατηρηθῆ εἰς μέγα ὕψος, πλὴν τοῦ ΝΔ., ὅστις εἶχε πάθει ἰσχυρῶς· εἰς τοῦτον ἀνεφάνησαν δύο ἀνοίγματα θυρῶν, τὰ ὁποῖα ὅμως κατὰ τὸ πέρασ τῆς ἀνασκαφῆς δὲν εἶχον ἀπολύτως διασφαρηθῆ· πολὺ πιθανὴ θεωρεῖται ἡ ὑπαρξὶς παραθύρου κατὰ τὸ ΝΔ. τμήμα τοῦ ΝΑ. τοίχου, τοῦ ὁποίου διατηρεῖται εἶδος ἀναθυρώσεως διὰ τὴν στερέωσιν τοῦ ξυλίνου πλαισίου. Τὸ πλάτος τοῦ δωματίου εἶναι μεγαλύτερον τοῦ τοῦ Δ., ἐνῶ ἀντιθέτως τὸ μῆκός του εἶναι μικρότερον. Εἰς τοὺς τοίχους ἔχουν παραμείνει τμήματά τινα τῶν ἐπιχρισμάτων. Πλεῖστα ὅσα τεμάχια ἐπιχρισμάτων τοῦ ἄνω ὀρόφου κατέπεσον μετὰ πολυαριθμῶν λίθων ἐντὸς τοῦ δωματίου. Πολλὰ τούτων φέρουν ταινίας ἐρυθροῦ, ὠχροῦ, λευκοῦ ἢ κυανοῦ χρώματος. Ἐν

ἄλλο τεμάχιον ἐμφανίζει δυσδιάκριτον θέμα, διὰ τὴν ἀπόδοσιν τοῦ ὁποίου ἐχρησιμοποιήθη ἐρυθρόν, κυανοῦν, πράσινον καὶ μέλαν χρῶμα. Εἰς ἄλλα τεμάχια διακρίνονται καμπύλαι ζῶναι καὶ εἰς ἄλλα μὲ ὄχρον βάθος χαρακτὰ γραμμαί, ὑποβοηθητικαὶ τῆς ἀποδόσεως τοῦ διακοσμητικοῦ θέματος. Τεμάχιόν τι ἐμφανίζει σπείρας, ἀποδοθεῖσας διὰ κυανοῦ χρώματος καὶ εἰς ἕτερον διακρίνεται σύνθεσις κατὰ γωνίας καὶ τόξα. Ἐκ τοῦ ἄνω ὀρόφου κατέπεσε καὶ τμήμα κονιάματος ἐξ ἄρμου διαχώρων γωνιακοῦ σχήματος καὶ χρώματος ἐρυθροῦ. Ὅκτὼ πίθοι ἀνευρέθησαν ἐντὸς τῆς ἀποθήκης (πίν. 247β καὶ 248α), ὧν ἕξ κατὰ τὸ ΝΔ. τμήμα ταύτης πρὸς τὰς γωνίας καὶ περὶ τὸν κεντρικὸν πεσσόν, εἰς κατὰ τὸν ΒΑ. τοῖχον καὶ ἕτερος κατὰ τὴν Β. γωνίαν· πάντες πλὴν τῶν δύο τελευταίων, ἦσαν μεγάλοι μὲ σχοινίην ἐμπέστον ἢ χαρακτὴν διακόσμησιν, βραχὺν λαιμὸν ὑπὸ τὸ γυριστὸν χεῖλος καὶ δύο σειρὰς λαβῶν, τὴν μίαν κατὰ τοὺς ὤμους καὶ τὴν ἄλλην περὶ τὴν βάσιν, ἣτις ἐγομποῦτο κυλινδρικοῶς μὲ πλαστικούς ἄνω ταύτης δακτυλίου. Εἰς πίδακος ἔφερον ἐπὶ τῶν ὤμων τριπλᾶς λοξὰς ἐμπέστους ταινίας καὶ μίαν καμπυλωμένην καὶ σύστημα ἐξ ἕξ ἐμπέστων σχοινίων εἰς τὴν κοιλίαν· ἄλλος τριπλᾶς λοξὰς ἐμπέστους ταινίας ἐπὶ τῶν ὤμων καὶ δύο συστήματα ἐκ πέντε σχοινοειδῶν μὲ ἐντομάς καὶ ἕξ μὲ ἐμπέσεις περὶ τὴν κοιλίαν ταινιῶν· ἄλλος δύο συστήματα ἐκ πέντε καὶ τεσσάρων ἐμπέστων σχοινοειδῶν ταινιῶν περὶ τὴν κοιλίαν· ἕτερος μὲ τριπλᾶς λοξὰς ἐμπέστους ταινίας κατὰ τοὺς ὤμους καὶ δύο συστήματα περιθεουσῶν ταινιῶν, ὧν ἓν ἐκ πέντε ἐμπέστων σχοινίων καὶ ἓν ἐκ τριῶν, ὧν δύο ἐμπέστα καὶ ἓν μὲ ἐντομάς· ἄλλος πίδακος μὲ τρία συστήματα περιθεουσῶν ταινιῶν ἐκ πέντε ἐμπέστων, ἐκ τεσσάρων ἐμπέστων καὶ ἄλλο ἐκ δύο ἐγχαράκτων καὶ τεσσάρων ἐμπέστων· ἕτερος πίδακος μὲ σύστημα ἑπτὰ περιθεουσῶν ἐμπέστων ταινιῶν. Ὁ τελευταῖος οὗτος ἔφερε λίαν σημαντικὴν ἐπιγραφὴν ἐξ 26 σημείων τῆς Γραμμικῆς Α γραφῆς, διατεταγμένων εἰς δύο στοίχους μεταξὺ δύο λαβῶν (πίν. 248β). εἶναι ἢ μεγαλυτέρα μέχρι σήμερον ἐπιγραφὴ ἐπὶ πίδακος· ἄλλη ἐξ ὀλίγων σημείων εἶχεν ἀναφανῆ ἐπὶ πίδακος μιᾶς τῶν ἀποθηκῶν τῆς κάτω Ζάκρου καὶ δὲν ἀποκλείεται νὰ ὑπάρχουν καὶ ἄλλαι ἐπιγραφαὶ ἐπὶ ἄλλων πίδακων, δοθέντος ὅτι ἐκ τῶν ὑπερπεντήκοντα πίδακων μόνον δύο ἢ τρεῖς ἐκαθαρίσθησαν καὶ ἀνασυνεκροτήθησαν. Κατὰ τὴν ΒΑ. πλευρὰν δύο ἄλλα ἀγγεῖα, περισυλλεγένητα εἰς τεμάχια, εἶναι μᾶλλον πιθοειδῆ. Ἐντὸς ἑνὸς τῶν πίδακων ἀνευρέθη κρανίον μικροῦ ζώου καὶ ἓν ὄστον περισυλλεγὲν ὀπισθεν ἑνὸς ἄλλου ἐφαίνετο μᾶλλον ἀνθρώπινον. Πολλοὶ πελεκητοὶ παρόμοιοι εἶχον πέσει ΒΔ. καὶ Α. τοῦ πεσσοῦ καὶ τεμάχια γυψολίθου κατὰ τὸ μέσον τῆς ΝΔ. πλευρᾶς.

Τὰ λοιπὰ ἀντικείμενα τὰ περισυλλεγένητα ἐκ τῆς ἐπιχώσεως τῆς ἀποθήκης Θ εἶναι ὀλίγα καὶ ὄχι πολὺ σημαντικά. Πολλὰ ἦσαν τὰ ἄωτα κωνικά

κύπελλα· χαλκῆ σμίλη καὶ μονόστομον χαλκοῦν μαχαίριον περισυνελέγησαν εἰς τὸ κατώτερον στρώμα. Ἐπίσης περισυνελέγη ὄστρακον θαλασσίας πορφύρας.

Ἡ ἀνασκαφὴ δὲν ἐξετάθη πολὺ διὰ τὴν ἔρευναν τῶν ΝΑ. τοῦ Θ δωματίων IB καὶ IG, τῶν ὁποίων ἀνεφάνησαν μόνον αἱ κορυφαὶ τῶν τοίχων καὶ μάλιστα ὄχι καθ' ὄλον αὐτῶν τὸ μήκος. Εἰς τὸ IB ὁ ΝΑ. τοίχος εἶχε πάθει ἰσχυρῶς ἐκ τῆς κατασκευῆς ἀσβεστοκαμίνου· ἢ κατὰ τὸν χῶρον τοῦτον περισυλλογὴ καλύμματος μὲ κυπελλοειδῆ ἄνω κόμβον καὶ διακόσμησιν περιθεουσῶν λεπτῶν ταινιῶν, προφανῶς γεωμετρικῶν χρόνων, δὲν ἀποκλείει ὅτι ἡ καταστροφὴ ἐγένετο κατὰ τοὺς χρόνους τούτους. Τὸ κονιάμα τοῦ τοίχου διετηρεῖτο καλῶς κατὰ τὴν Β. γωνίαν. Καὶ ἐνταῦθα περισυνελέγησαν ἐπιχρίσματα τινα μὲ ὠχρόν, λευκὸν καὶ ἐρυθρὸν χρῶμα καὶ παραλλήλους λεπτὰς χαρακτὰς γραμμιάς. Τινὰ τούτων εἶναι γωνιῶδη ἢ μὲ ἐλαφρῶς καμπυλωμένην ἐπιφάνειαν. Τοῦ δωματίου IG ἀνεφάνη μόνον ἡ Β. γωνία καὶ ἡδη ἤρχισαν νὰ ἀναφαίνονται κονιάματα διακόσμητα, ἀλλ' ἡ ἐκκένωσις αὐτοῦ δὲν προωθήθη οὐσιαστικῶς.

Τὰ εἰς σειρὰν δωματία Ζ, Η, Ι, ΙΑ καὶ ΙΔ, ὠκοδομηθέντα εἰς ὑψηλότερον ἰσόπεδον τῆς κλιτύος τοῦ ὑψώματος, ἐμφανίζουσιν τὸ κοινὸν χαρακτηριστικὸν ὅτι τούτων μόνον τὰ θεμέλια διαμερίσματα, τὰ ὁποῖα οὐδέποτε ἐχρησιμοποιήθησαν δι' ἐγκατοίκησιν ἢ ἀποθήκευσιν, διεσώθησαν. Μόνον εἰς τὸν ΝΑ. τοῖχον τοῦ ΙΑ διετηρήθη, καθιζήσας ὀλίγον ἐκ τῆς ἀρχικῆς του θέσεως, πλακοειδῆς λίθος, ὅστις δὲν ἀποκλείεται νὰ εἶναι τὸ κατώφλιον εἰσόδου εἰς τὸ ἰσόγειον τοῦ ἄνω τῆς ἀποθήκης Θ διαμερίσματος. Πάντα τὰ θεμέλια ταῦτα διαμερίσματα ἔχουσιν ἐντὸς αὐτῶν τὸν βράχον ἀνερχόμενον πρὸς τὰ ΒΑ. καὶ τὸ ἐσωτερικὸν τῶν πληρούμενον διὰ μικρῶν λίθων πρὸς δημιουργίαν ἐρείσματος στηριξέως τῶν δαπέδων· εἰς πάντα οἱ τοῖχοι τῶν θεμελίων ἔχουσιν λίθους εἰς πολλὰ σημεῖα προέχοντας πρὸς τὰ ἔσω. Πολλοὶ τῶν λίθων εἶναι λίαν ὀγκώδεις. Μεταξὺ τῶν δωματίων Ζ καὶ Η, κατὰ τὸν διαχωριστικὸν τοῖχον, παρέχεται ἡ ἐντύπωσις ὅτι ἀρχικῶς εἶχεν ἀφεθῆ ἄνοιγμα ἐπικοινωνίας, τὸ ὁποῖον ἐκ τῶν ὑστέρων ἐκλείσθη. Τὸ δωματίον Ι εἶναι λίαν στενὸν καὶ ὁ ΝΑ. τοίχος του πολὺ παχὺς, ὥστε νὰ δίδεται ἡ ἐντύπωσις ὅτι ἄνω τούτου ὑπῆρχε κλιμακοστάσιον. Οἱ χῶροι ΙΑ καὶ ΙΔ πολὺ ὀλίγον ἀνεσκάφησαν. Πάντα τὰ ὡς ἄνω δωματία ἀνεκαλύφθησαν, ὡς καὶ ἡ ΒΑ. ζώνη τῶν πρὸς τὰ ΝΑ. κειμένων, ὑπὸ τὸ κατάστρωμα τῆς ὁδοῦ. Ἐξω καὶ ΒΔ. τοῦ Ζ ἐξετείνεται ἄλλο δωματίον, τοῦ ὁποίου ἀνεφάνη ἡ Ν. γωνία διασώζουσα εἰσέτι στερεὸν ἐπίχρισμα ἐπὶ τῶν τοίχων. Εἰς τὴν διὰ μικρῶν λίθων ἐπίχωσιν τῶν δωματίων ἀνευρέθησαν πολλὰ ἄωτα κωνικὰ κύπελλα. Ἐν εὐμέγεθες δισκοειδῆς κάλυμμα μετὰ λαβῆς ἐκ πρασίνου σχιστο-

λίθου περισυνελέγη εἰς σωρὸν λίθων ΒΔ. τῆς ἀνασκαφῆς, προεκτεινόμενον πρὸς κάλυψιν τῆς προχύσεως τοῦ ἀγγείου τὸ ὁποῖον ἐκάλυπτεν.

Ἡ ἀγροικία ἐκτείνεται καὶ πρὸς τὰ ΒΔ. καὶ πρὸς τὰ ΝΑ. καὶ εἶναι πολὺ πιθανὸν ὅτι θὰ ἀνευρεθοῦν πολλὰ ἄλλα δωμάτια, ἂν καὶ τὰ εἰς τὴν σειρὰν τῶν Ζ, Η, Ι, ΙΑ καὶ ΙΔ θὰ εἶναι μόνον θεμέλια διαμερίσματα. Τὸ πρὸς τὰ ΒΔ. ὅμως ἀναφανέν ἐπίχριστον δωμάτιον δὲν φαίνεται νὰ εἶναι θεμέλιον διαμέρισμα. Ἐλπίδες ὑπάρχουν ὅτι τὰ δωμάτια τὰ ἐκτεινόμενα ἐντὸς τοῦ ἔλαιῶνος Κονκάκη θὰ διατηροῦν εἰσέτι τὰ δάπεδά των καὶ μέρους τῶν τοίχων των, οὕτως ὥστε νὰ δύναται νὰ ἐξαχθῆ τὸ συνολικὸν σχέδιον τῆς σημαντικῆς ταύτης ἀγροικίας. Αὕτη θὰ ἔδει νὰ περιελάμβανεν ἄνω τῶν πενήκοντα δωματίων, συνυπολογιζομένων τῶν διαμερισμάτων τοῦ ἄνω ὀρόφου, ὅστις θὰ ἐξετείνετο ἐφ' ὀλοκλήρου τῆς ἐκτάσεως τοῦ κτηρίου. Ἡ ἀνασκαφή εἶναι ἀνάγκη νὰ συνεχισθῆ μέχρι τῆς ὀλοκληρωτικῆς ἀποκαλύψεως. Παρὰ τὴν ἐπελθοῦσαν καταστροφὴν τὰ σωζόμενα λείψανα εἶναι ὄντως ἐπιβλητικὰ καὶ κρίνεται σκόπιμος ἡ διατήρησίς των, ἐκτρεπομένης κατὰ τρόπον ὀριστικὸν τῆς ὀδικῆς ἀρτηρίας. Ἡ θέσις τῆς ἀγροικίας εἶναι εἰς δεσπύζον σημεῖον καὶ εἰς περιβάλλον γραφικόν, μὲ ἄφθονα ὕδατα εἰς γειτονικὴν ἀπόστασιν. Ἀναμφιβόλως ὁ κύριος τῆς ἀγροικίας θὰ ἔδει νὰ εὐρίσκετο εἰς ἄμεσον ἐξάρτησιν ἀπὸ τὸν βασιλέα τῆς Ζάκρου, ὅστις ἴσως διὰ τούτου ἤλεγχε τὴν πλουσίαν, κατάφυτον καὶ κατάρχουτον κοιλάδα τῆς Ἄνω Ζάκρου, ἐνθα σήμερον ἀκμάζει ἐν τῶν κυριωτέρων χωρίων τῆς ἄκρας Ἀνατολικῆς Κρήτης.

ΝΙΚΟΛΑΟΣ ΠΛΑΤΩΝ



α. Τοίχος ἐξ ἄρμωστῶν πελεκητῶν παρολίθων τοῦ προθαλάμου XXX τοῦ Ἀνακτόρου Ζάκρου με πέντε χαρακτά σύμβολα διπλῶν πελέκεων.



β. Στρωματογραφικὴ ἔρευνα ὑπὸ τὸ δάπεδον τοῦ Μαγειρείου τοῦ Ἀνακτόρου, ἀποκαλύψασα δύο δωμάτια κτηρίου προανακτορικῶν χρόνων. Εἰς τὸ πρῶτον ἐπίπεδον διακρίνεται τμήμα τοῦ δωματίου Α, εἰς τὸ μέσον τῆς εἰκόνης τὸ δωμάτιον Β.



α. Ὁ ἀποθέτης τῶν ΠΜ ΙΙΙ ἀγγείων κατὰ τὴν βᾶσιν τοῦ στηρίγματος δοκοῦ Α τοῦ Μαγειρείου τοῦ Ἐνακτόρου.



β. Κολουροκοινωνικὸν ΠΜ ΙΙΙ ἀγγεῖον τοῦ ἀποθέτου ὑπὸ τὸ δάπεδον τοῦ Μαγειρείου τοῦ Ἐνακτόρου.



α. Ὁ τοῖχος τοῦ ΜΜ ΙΑ κτηρίου ὁρατὸς κατὰ τὴν ΝΔ. εἴσοδος τοῦ Μαγειρείου. Διακρίνεται τὸ ἐπίχριστον δάπεδον τοῦ δωματίου Β τοῦ ΠΜ ΙΙΙ κτηρίου.



β. Ἡ Κεντρικὴ αὐλὴ τοῦ Ἀνακτόρου τῆς Ζάκρου μετὰ τὴν ἀποχωμάτωσίν της. Εἰς τὸ βάθος τὰ διαμερίσματα τοῦ ΒΔ. τομέως. Εἰς τὸ πρῶτον ἐπίπεδον ἢ εἴσοδος τῶν διαμερισμάτων τοῦ ΝΔ. τομέως.



α. Χαλκοῦν εὐμέγεθες κάτοπτρον ἐντὸς τοῦ πυριζαύστου στρώματος τοῦ καλύπτοντος τὸ δάπεδον τῆς Κεντρικῆς ἀλλῆς τοῦ Ἀνατόρου Ζάκρου.



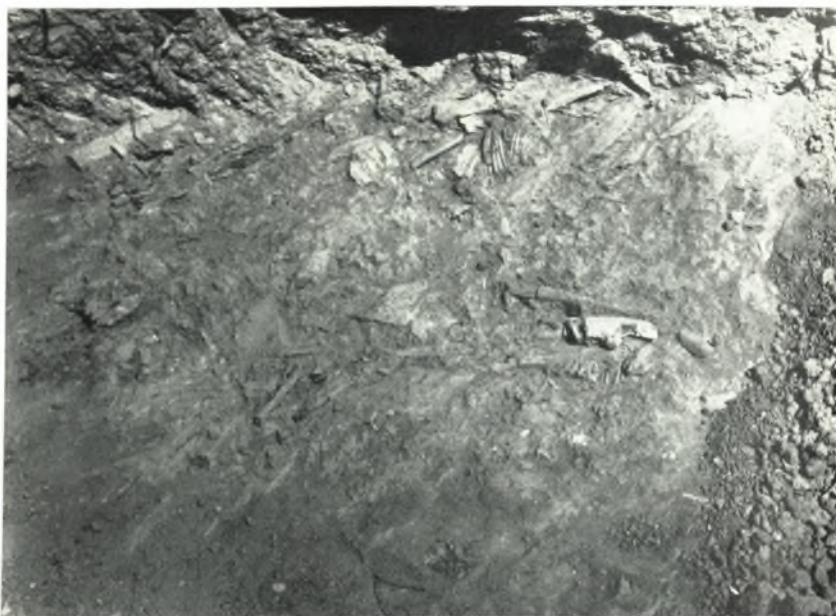
β. Ἀνάτορον Ζάκρου. Τὸ πλίνθινον δομάτιον L μετὰ τοῦ ἐντὸς αὐτοῦ καταπεσόντος πλινθίνου τοίχου καὶ τοῦ προθαλάμου του πλήρους μαγειρικῶν σκευῶν.



α. Ἐνάκτορον Ζάκρου. Τὰ δύο βοηθητικά δωμάτια τοῦ Μαγειρείου L καὶ LI μὲ τὰ κατὰ χώραν εὐθεθέντα μαγειρικά σκευῆ καὶ τὸ καταπεσόν πλίνθινον διαχώρισμα.



β. Τὸ μέγα πυριαιτήριο καὶ τὸ παρ' αὐτὸ σταμνοειδῆ ἀγγεῖα εἰς τὸ Πλίνθινον δωμάτιον L τοῦ Ἐνακτόρου Ζάκρου.



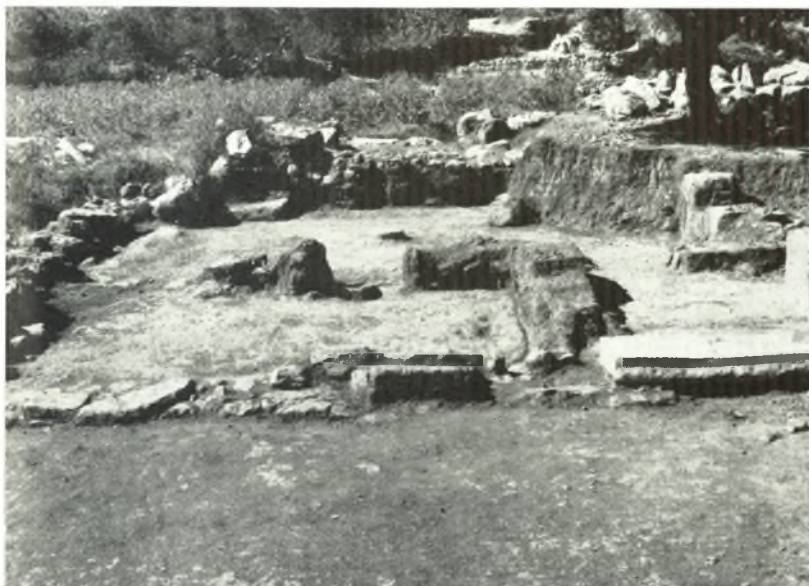
α. Τὸ στρώμα τῶν ὀστέων ζώων ὑπὸ τὰ μαγειρικά ἀγγεῖα τοῦ Πλινθίνου
 δωματίου I, τοῦ Ἀνακτόρου Ζάκρου.



β. Ἀνάκτορον Ζάκρου. Μαγειρικά σκεύη καὶ λίθινον τριποδικὸν ἰγδίων
 τοποθετημένα κατὰ μῆκος τοῦ ΝΑ. τοίχου τοῦ δωματίου I,I (προθάλαμου
 τοῦ Πλινθίνου δωματίου).



α. Πόρτινον διπλοῦν ἱερὸν κέρας, εὔρεθὲν εἰς τὸν κλωβὸν τοῦ κλιμακωστασίου LII τοῦ Ἀνατόρου Ζάκρου.



β. Ἀνάκτορον Ζάκρου. Ἡ εἴσοδος μετὰ τὸ μονόλιθον κατῶφλιον πρὸς τὰ διαμερίσματα τοῦ Νοτίου τομέως, τῶν ὁποίων ἀριστερὰ διακρίνονται τὰ XLII καὶ XLIII.



β. Σκοπός όγγείων του χώρου του κλίμαξοστασίου LV
του 'Ανακτόρου Ζάκρου.



α. 'Ανάκτορον Ζάκρου. Το ύπό την κλίμακα στενεπέριμης δω-
μάτιον LV με πολλές δεξιάς κντέλλων και άλλων σεευών,
άνευρεθέντων κατά χώραν, έξ ΝΑ. όρώμενον. Είς τό πρώτον
επίπεδον η γωνιακή φωτία.



α. Στάμνοι, πιθίσκοι και κάδοι του δωματίου ΧΙΙΙ της Νοτίας πτέρυγας του Ἀνακτόρου Ζάκρου ἐκ ΝΔ. ὁρώμενοι.



β. Ἡ ὁμάς ἀγγείων του δωματίου ΧΙΙΙ της Νοτίας πτέρυγας του Ἀνακτόρου Ζάκρου ἐκ ΝΔ. ὁρωμένη.



α. Ἀνάκτορον Ζάκρου. Ἐποψὶς τῶν διαμερισμάτων τοῦ Νοτίου τομέως ἐκ ΒΔ. διακρίνεται μετὰ τὴν εἴσοδον μὲ τὸ μονόλιθον κατώφλιον ὁ τοιχογραφημένος διαδρομίσκος XLVIβ.



β. Ὅμας πύθων καὶ ἀγγείων κατὰ τὴν Β. γωνίαν τοῦ δωματίου XLVII τῆς Νοτίας πτέρυγος τοῦ Ἀνακτόρου Ζάκρου.



α. Τμήμα τῆς Ἀνατολικῆς πτέρυγος τοῦ Ἀνακτόρου Ζάκρου μετὰ τὰ λείψανα τῶν βασιλικῶν πολυθύρων μεγάρων XXXI, VI καὶ XXXI, VII ἐκ ΒΑ. ὁρώμενον.



β. Τὸ Δωμάτιον τοῦ Λουτροῦ L.VIII τοῦ Ἀνακτόρου Ζάκρου εὐθὺς μετὰ τὴν ἀποκάλυψίν του. Διακρίνονται τὰ ἐπίχριστα μετὰ κίονων θρανία.



α. Ἡ μεγάλη κυκλική δεξαμενὴ τῆς Αἰθούσης LXXII τοῦ Ἀνακτόρου Ζάκρου. Ἐἰς τὸ βάθος διακρίνονται τὰ πολύθυρα Βασιλικά Μέγαρα καὶ ἡ Κεντρικὴ αὐλή.



β. Ἡ γωνιακὴ πλακοστρωτὸς αὐλή κατὰ τὸν Βόρειον τομέα τοῦ Ἀνακτόρου Ζάκρου ἐκ ΝΑ. ὁρωμένη.



α. Ὁ ὄχτος τῆς γωνιαῆς πλακοστρώτου αὐλῆς τοῦ Βορείου τομέως τοῦ Ἐνακτόρου Ζάκρου.



β. Ἡ γωνιακὴ πλακοστρωτος αὐλὴ κατὰ τὸν Βόρειον τομέα τοῦ Ἐνακτόρου Ζάκρου ἐκ ΒΔ. ὄρωμένη.



Μέρος της Δυτικής πτέρυγος του Ἀνακτόρου Ζάκρου μετὰ τὴν ἐξτέλεισιν τῶν ἐργασιῶν ἀναστηλώσεως καὶ ἀποκαταστάσεως.



α. Τὸ σύστημα τοῦ διπλοῦ ληνοῦ τοῦ δωματίου Α τῆς μινωικῆς Ἐπιπέδου Ζάκρου, μετὰ τὴν πλήρη ἀποκάλυψιν.



β. Ἡ ἀποθήκη Θ τῆς μινωικῆς Ἐπιπέδου Ζάκρου μετὰ τοὺς πίθους εἰς τὴν θέσιν εἰς ἣν εὐρέθησαν. Ὅψις ἐκ ΒΔ.



α. Ἡ ἀποθήκη Θ τῆς μινωικῆς Ἀγροικίας Ἐνω Ζάκρου μὲ τοὺς πίθους ὡς εὐρέθησαν κατὰ τὸν ΝΔ. τοῖχον καὶ τὸν κεντρικὸν πεσσόν. Ὅψις ἐκ ΒΑ.



β. Λεπτομέρεια τοῦ ἐνεπιγράφου πίθου τῆς ἀποθήκης Θ τῆς μινωικῆς Ἀγροικίας Ἐνω Ζάκρου. Ἡ δίστιχος ἐπιγραφή τοῦ Γραμμικοῦ Α συστήματος διακρίνεται μεταξὺ τῶν λαβῶν.