

16. ΑΝΑΣΚΑΦΗ ΘΗΡΑΣ

Ἡ ἀνασκαφικὴ ἔρευνα εἰς τὸ νεκροταφεῖον τῆς ἀρχαίας Θήρας, ἐπὶ τῆς κλιτύος τῆς ΒΑ. Σελλάδας, ἡ ὁποία ἤρχισε δαπάναις τῆς Ἀρχαιολογικῆς Ἑταιρείας πρὸ τετραετίας, διεξήχθη κατὰ τὴν παροῦσαν περίοδον ἐπὶ εἰκοσαήμερον, ἀπὸ 25 Νοεμβρίου ἕως 15 Δεκεμβρίου. Παρὰ τὸ προκεχωρημένον τῆς ἐποχῆς αἱ καιρικαὶ συνθῆκαι ὑπῆρξαν γενικῶς εὐνοϊκαί, διότι τοὺς σφοδροὺς νοτίους ἀνέμους, οἵτινες ἐπεκράτουν σταθερῶς καὶ ἐσάρωνον χαμηλὰ τὴν πεδιάδα, ἀνέκοπτον οἱ ὑψηλοὶ καὶ ἀπόκρημνοὶ βράχοι τοῦ Μέσα Βουνοῦ. Εἰς τὰς ἐργασίας ἔλαβον μέρος ὡς βοηθοὶ ἡ πτυχιούχος τῆς ἀρχαιολογίας δ. Α. Κόντσα καὶ ἡ τελειόφοιτος δ. Θ. Χατζηδάκη.

Ἡ ἔρευνα ἀπέβλεψε κυρίως εἰς τὴν συμπλήρωσιν τῆς ἀποκαλύψεως τοῦ λιθοστρώτου τῆς ἀρχαίας ὁδοῦ, ὥστε νὰ συνδεθοῦν οἱ δύο τομεῖς τῶν παρελθόντων ἑτῶν καί, καθ' ὅσον ἐπέτρεπον αἱ συνθῆκαι, εἰς τὸν καθαρισμὸν τῶν τάφων, οἱ ὅποιοι εἶχον ἀναφανῆ κατὰ μῆκος τῆς ἐσωτερικῆς πλευρᾶς τῆς ὁδοῦ. Τὸ ἀρχαῖον λιθόστρωτον, μετὰ τὴν στροφὴν τῆς ὁδοῦ κάτωθι τοῦ βράχου μὲ τὰ λαξεύματα, παρηκολουθήθη εἰς μῆκος 51.50 μ. Ἔνεκα τῆς ἀνωφερείας τοῦ ἐδάφους ἡ κλίσις φθάνει τὰ 24 % καὶ εἰς τὸ τέλος τοῦ ἀνασκαφέντος τμήματος, πρὶν διαγράψῃ δευτέραν στροφὴν, σχηματίζονται βαθμίδες (ΠΑΕ 1963, 156). Τὸ πλάτος τοῦ λιθοστρώτου φθάνει ἐδῶ τὰ 3.40 μ. καὶ ἐξωτερικῶς στηρίζεται ἐπὶ σειρᾶς μεγάλων λίθων. Ἡ τομὴ τοῦ πρानοῦς δεικνύει ὅτι ἡ κάλυψις δι' ἐπιχώσεως τῆς ὁδοῦ καὶ τῶν ταφικῶν κατασκευῶν ἔλαβε χώραν εἰς δύο κυρίας φάσεις: μέχρις ὕψους 0.60 ἀπὸ τοῦ λιθοστρώτου ὑπάρχει στρώμα ἐκ μικρῶν χαλίκων, κατόπιν στρώμα χώματος μέχρις ὕψους 0.85 μ. καὶ ὑπεράνω στρώμα ἐκ μεγάλων λίθων πάχους 0.20 - 0.30 μ. Τὰ στρώματα ταῦτα ἀκολουθοῦν περίπου τὴν κλίσιν τῆς ὁδοῦ, ἀλλὰ γενικῶς χαμηλώνουν πρὸς τὰ ὑψηλότερα σημεῖα.

Εἰς τὴν πρώτην στροφὴν ἀπεκαλύφθη κατὰ χώραν ἐνσφηνωμένος μεταξὺ τῶν λαξευθέντων βράχων λίθος ἀδρομερῶς εἰργασμένος, ἐπὶ τοῦ ὁποίου ἐσώζετο ἡ πλίνθος μετὰ τῶν ποδῶν ἀρχαίου κούρου (πίν. 224α). Καθὼς δεικνύουν ἀβαθεῖς τόρμοι κατὰ τὰ σφυρὰ, ὁ κοῦρος εἶχε θραυσθῇ καὶ ἀνιδρυσθῇ ἐκ νέου ἐπὶ τῆς βάσεως κατὰ τὴν ἀρχαιότητα. Ἐπὶ τῆς ἐπιφανείας τοῦ ἔμπροσθεν τῶν ποδῶν βράχου ὑπάρχουν δύο λαξεύσεις, ἡ μία τετράγωνος καὶ ἡ ἄλλη στρογγύλη, εἰς τὴν ὁποίαν ἐσώζοντο τεμάχια μολυβδοχοή-

σεως. Παραπλεύρως ἐντὸς σχηματιζομένης σχισμῆς τῶν βράχων εὐρέθη μία μικρὰ σχετικῶς οἰνοχόη περιέχουσα τὰ ὅστ' αὐτοῦ νεκροῦ (πίν. 224β). Τὸ στόμιον τῆς οἰνοχόης (πίν. 225α) ἐκλείετο διὰ τῆς βάσεως μελαμβοφύς ἀγγείου. Ἡ οἰνοχόη εἶχε στερεωθῇ εἰς τὴν θέσιν της ἐξωτερικῶς διὰ μικρῶν λίθων καὶ ἡ ταφὴ ἐκαλύπτετο ὑπὸ μιᾶς πλακός. Ἐν συνεχείᾳ μετὰ τὴν στροφὴν τῆς ὁδοῦ ἐξετείνεται τὸ στρώμα μεγάλης πυρᾶς, μήκους 1.50 καὶ πλάτους 0.75 μ. ὁριζόμενον διὰ μικρῶν τοιχαρίων. Ὁ πυθμὴν τῆς πυρᾶς ἔκειτο 0.30 μ. χαμηλότερον ἀπὸ τὴν ἄνω ἐπιφάνειαν τοῦ βράχου μὲ τὴν πλίνθον τοῦ κούρου. Ἐντὸς τῆς πυρᾶς εὐρέθησαν μία μελονόμορφος σκυφοειδὴς κύλιξ (πίν. 225β), ἄωτος σκύφος καὶ πηλίνη κεφαλὴ ἵππου. Ἰχνη ὀστῶν δὲν παρατηρήθησαν καὶ τὸ πιθανώτερον εἶναι, καθὼς λείπει καὶ οἰαδήποτε διαμόρφωσις τῆς πρὸς τὴν ὁδὸν πλευρᾶς, ὅτι πρόκειται πυρὰ ἐναγικῶν προσφορῶν. Ἀπὸ τοιαύτην πυρὰν, ἣτις ἀπεκαλύφθη πρὸ διετίας εἰς μικρὰν ἀπόστασιν, ἔχει συγκολληθῇ ἰδιόρρυθμος κέρνος φέρουσα πλαστικὴν προτομὴν κριοῦ (πίν. 225γ).

Εἰς τὸ πρὸ τῆς στροφῆς τμήμα τῆς ὁδοῦ ἐκαθαρίσθη ἐσωτερικῶς ὅλη ἡ σειρὰ τῶν κατασκευῶν, αἱ ὁποῖαι ἐξετείνοντο κατὰ μῆκος τοῦ λιθοστρώτου. Εἰς τὸ τμήμα αὐτὸ αἱ ταφαὶ δὲν ἦσαν πυκναὶ καὶ τινες τῶν κατασκευῶν ἐξ ἀργῶν λίθων πρέπει νὰ εἶχον ἀναλημματικὸν μόνον χαρακτῆρα. Τὰ μᾶλλον ἐνδιαφέροντα εὐρήματα ἔδωκεν εἰς παιδικὸς προφανῶς τάφος, ὁ τελευταῖος πρὸ τῆς στροφῆς. Τὸ ταφικὸν κρηπίδωμα, μήκους κατὰ τὴν βάσιν 1.91 μ., ἀποτελεῖτο ἀπὸ τέσσαρας τοῦλάχιστον δόμους λαξευτῶν λίθων συνολικοῦ ὕψους 0.67 μ. Τὴν ἀπλότητα τῆς ἐμφανίσεως ἐποίκιλλεν ἡ χρωματικὴ ἐναλλαγὴ τοῦ ὕλικου κατὰ δόμους, λευκὸς καὶ ρόδινος ἀσβεστόλιθος, ἐρυθρὸς πῶρος. Τὴν ὀπισθίαν πλευρὰν τοῦ τάφου ἐσχημάτιζε τοιχαρίον ἐκ μικρῶν λίθων. Ἐντὸς τοῦ λάκκου τῆς ταφῆς, τοῦ ὁποίου ὁ πυθμὴν ἦτο ἐστρωμένος πάλιν διὰ λίθων, ἐξετείνεται στρώμα πυρᾶς, εἰς τὴν ὁποίαν εὐρέθησαν ποικίλα κτερίσματα: εἰς μελανόμορφος ἀττικὸς σκύφος (πίν. 226α) διάφορα μικρὰ ἀγγεῖα τῆς ὁμάδος τῶν κύκνων (πίν. 226β), ἐν ἰωνικὸν εἰδῶλιον ὀκλάζοντος Σιληνοῦ, τρία πηλίνα προσωπεῖα (πίν. 227α), εἰδῶλια ζώων, ὧς καὶ ἐν μικρὸν περιρραντήριον ἐκ μαλακοῦ ἀσβεστόλιδου φέρον ἐγγράκτον ἐπιγραφὴν, δυστυχῶς δυσανάγνωστον.

Παραλλήλως ἀνεσκάφη ὁ χώρος μιᾶς συστάδος οἰκογενειακῶν ταφῶν εἰς τὴν περιοχὴν τῶν κλασσικῶν καὶ ἐλληνιστικῶν ταφικῶν μνημείων, ἣτις ἦτο προσιτὴ ἀπὸ τὴν διακλάδωσιν τῆς κυρίας ὁδοῦ (ΠΑΕ 1961, 203). Ὅπισθεν τοῦ κρηπιδώματος, ἐπὶ τοῦ ὁποίου ἴστανται πέντε κυβόλιθοι φέροντες κατὰ σειρὰν τὰς ἐπιγραφὰς ΤΙΜΑΣΙΑΝΑΞ, ΕΓΚΡΑΤΙΔΑΣ, ΑΛΕΞΙΚΛΕΙΑ ΑΛΕΞ ΒΩΛΑ, [Θ]ΑΥΜΕΑΣ, ἀπεκαλύφθη χαμηλὴ βάσις ἐξ ἑνὸς λαξευτοῦ λίθου, ὕψους 0.22 μ., ἐπὶ τῆς ὁποίας ἴσταντο πάλιν δύο κυβόλιθοι μὲ τὰς ἐπιγραφὰς ΔΑΜΩΝΑΣΣΑ καὶ

ΣΥΜΜΑΧΟΣ. Εἰς τὸν μεταξὺ χώρον ἐντὸς λάκκου βάθους 0.85 μ., ὅστις ἐκαλύπτετο διὰ μικρῶν πλακῶν, εὐρέθησαν δύο ὑδρῖαι πλήρεις κεκαυμένων ὀστῶν καὶ τέφρας (πίν. 227β). Αἱ ὑδρῖαι εἶναι, ὅπως τὰ περισσότερα τῶν τεφροδόχων ἀγγείων τοῦ νεκροταφείου, ἐγχωρίου κατασκευῆς καὶ φέρουν ἁπλῆν, ἀλλὰ καλαίσθητον διακόσμησιν ἐκ ταινιῶν (πίν. 228α). Διὰ τὴν πρώιμον ἑλληνιστικὴν ἐποχὴν, ἐν συγκρίσει πρὸς τὰ κλασσικὰ σχήματα (πίν. 228β), μαρτυρεῖ ἡ ἔντασις τοῦ περιγράμματος καὶ ἡ διαφοροποιήσις τῶν μελῶν, λαιμοῦ καὶ ὤμου. Ὁ πρὸ τοῦ κρηπιδώματος ἰσοπεδωμένος χώρος ἦτο χωρισμένος διὰ καθέτως τοποθετημένων πλακοειδῶν λίθων εἰς ὀρθογώνια, ἐντὸς τῶν ὁποίων ἴσταντο ἄλλοι κυβόλιθοι μετ' ἐπιγραφῶν. Αἱ ταφαὶ αὖται, καθὼς δεικνύουν αἱ ἐπιγραφαὶ καὶ τὰ εὐρήματα, ἀνάγονται εἰς τὸν 4ον αἰῶνα. Εὐρέθησαν συνολικῶς τέσσαρα τεφροδόχα ἀγγεῖα (πίν. 229) καὶ εἰς λακκοειδῆς τάφος, μήκους 1.70 καὶ πλάτους 0.30-0.42 μ. Τὰ τεφροδόχα ἀγγεῖα ἦσαν εἰς ὀξυπύθμενος ἀμφορεύς, μία ὑδρία, ἐν ἰδιόμορφον ἀγγεῖον εἰς σχῆμα κάδου (πίν. 230β) καὶ μία οἰνοχόη bucchero. Ἐπὶ τοῦ ὤμου τοῦ ἀμφορέως εἶχον ἀποτεθεῖ δύο μικρὰ ἀγγεῖα, καθὼς καὶ μία χαλκὴ στλεγγίς. Ἐκ τῶν χωμάτων, τὰ ὅποια ἐκάλυπτον τὰ ἀγγεῖα τῶν ταφῶν, περισυνελέγησαν τὰ τεμάχια μικροῦ ἐρυθρομόρφου γαμικοῦ λέβητος.

Ἐκαθαρίσθη ἐπίσης ὁλος ὁ χώρος ἔμπροσθεν τοῦ πρὸ τετραετίας ἀποκαλυφθέντος λαξευτοῦ τάφου εἰς τὸ μετὰ τὴν στροφὴν τμήμα τῆς ὁδοῦ (ΠΑΕ 1961, 204). Ἐμπροσθεν τοῦ ἀνοίγματος τοῦ τάφου ὁ βράχος ἔχει λαξευθῇ, ὥστε νὰ σχηματίζεται βαθμὶς πλάτους 0.52 καὶ ὕψους 0.11 μ. Μεταξὺ ταύτης καὶ τῆς ὁδοῦ, πλὴν τῆς γνωστῆς ἤδη ἀρχαϊκῆς ἐντὸς πίθου ταφῆς (ΠΑΕ 1963, 157), ἀπεκαλύφθησαν πέντε ἄλλαι πυραὶ ἐντὸς προχείρως λαξευθέντων κοιλωμάτων τοῦ φυσικοῦ βράχου. Τὰς πρὸς τὴν ὁδὸν καὶ τὴν κατωφρείαν πλευρὰς ἐκλείον τοιχάρια ἐκ μικρῶν λίθων. Ἡ μία τῶν πυρῶν πρὸ τοῦ ἀνοίγματος τοῦ λαξευτοῦ τάφου, εἰς τὴν ὁποίαν εὐρέθησαν ἐν μικρὸν ἀγαλμάτιον δελφίνος εἰς τύπον πλαστικοῦ ἀγγείου ἐκ μαλακοῦ ἀσβεστολίθου, ἦτο προωρισμένη διὰ καῦσιν προσφορῶν. Ταφὰς ἀπετέλουν τρεῖς ἄλλαι μεγάλαι πυραὶ, μήκους 1.20, 1.72 καὶ 1.80 μ., αἱ ὁποῖαι, πλὴν τῶν συνήθων κτερισμάτων, περιεῖχον καὶ λείψανα ὀστῶν, ὑπεράνω μάλιστα τῆς μᾶς ὑπῆρχε κατὰ χώραν εἰς ταφικὸς κυβόλιθος. Τὸν ἴδιον χαρακτῆρα εἶχε πιθανῶς καὶ ἡ πέμπτη πυρά, ἀπὸ τὴν ὁποίαν προέρχεται εἰς μελανόμορφος σκύφος.

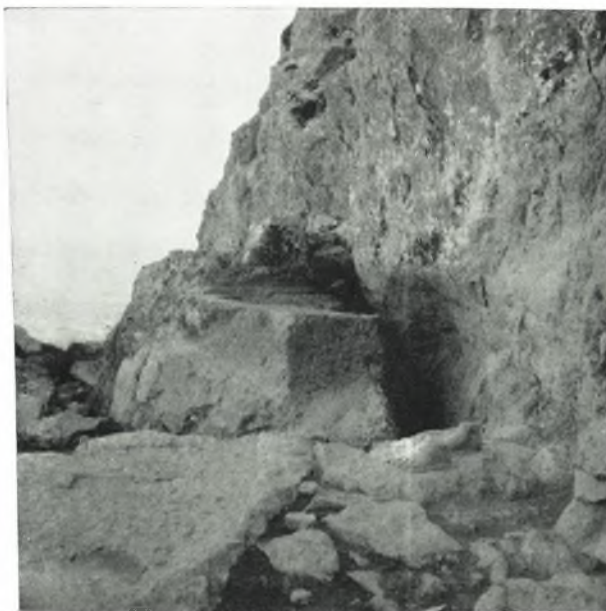
Ὡς πρὸς τὰ κτερίσματα γενικῶς ἰσχύουν καὶ πάλιν αἱ παρατηρήσεις τῆς πρώτης ἀνασκαφικῆς περιόδου. Τὰ συνηθέστερα ἀντικείμενα ἐκ τῶν τάφων εἶναι μελαμβαφεῖς κύλικες, ἀττικοὶ μελανόμορφοι σκύφοι καὶ ὀλιγότεραι μελανόμορφοι κύλικες. Τὰ ἀγγεῖα αὐτὰ εἶναι πρόχειρα ἔργα, ἀλλ' ἐνίοτε ὑπὸ τὴν προχειρότητα τῆς ἐκτελέσεως ἐκδηλώνεται ἀξιοσημείωτος δεξιότης

εἰς τὴν σύλληψιν τῶν μορφῶν καὶ τὴν ἀπόδοσιν τῆς κινήσεως (πίν. 230α). Εὐρέθησαν ἐπίσης ἀρκετὰ δείγματα κοινῶν ἰωνικῶν κυλίκων καὶ ἐν ροδιακὸν πινάκιον φέρον παρὰστασιν τρεχόντων αἰγάγων. Ἀπὸ μεμονωμένας εἰς τὴν περιοχὴν τοῦ ἀρχαίου νεκροταφείου ταφὰς τῶν κλασσικῶν χρόνων προέρχονται δύο ἐρυθρόμορφοι ὕδραιο τοῦ 5ου αἰῶνος (πίν. 231). Τὰ τεμάχια τρίτης περισυνελέγησαν εἰς τὸ στρώμα τῶν χαλίκων τῆς ἐπιχώσεως, εἰς μικρὰν ἀπόστασιν ἀπὸ τὴν βάσιν τοῦ κούρου. Τὰ ὕδατα ἐπίσης τῆς βροχῆς εἶχον ἀποκαλύψει ὑψηλὰ εἰς τὴν ράχιν τοῦ αὐχένος μίαν κορινθιακὴν πυξίδα περιέχουσαν τέφραν· εἰς τὴν βάσιν τοῦ ἀγγείου, ἣτις ἔκλειε τὸ στόμιον, εἶχε χαραχθῇ δι' ὥραίας γραφῆς τὸ ὄνομα τοῦ νεκροῦ: *Κυλίφαντος Ἡραθλίωνος το Ἡγησιλόχο* (πίν. 232).

Ἡ ἀνεύρεσις ἐπιπολῆς τοῦ ἐδάφους τεμαχίων πίθου τοῦ 7ου αἰῶνος μετ' ἀναγλύφου διακοσμήσεως — ζῶναι ἀετῶν — ὠδήγησεν εἰς δοκιμαστικὴν ἔρευναν βορειότερον πρὸς τὸ ὕψωμα τοῦ Προφήτου Ἡλίου. Κάτω ἀπὸ ὑψηλὸν στρώμα κισσήρεως ἀπεκαλύφθησαν τρεῖς ἀρχαῖαι πυραί. Ἡ μία ἔκειτο ἐντὸς λάκκου μήκους 1.60 μ. καὶ πλάτους 0.86 μ., τὰς παρειὰς τοῦ ὁποίου ἐσχημάτιζον τοιχώρια ὕψους 1.12 μ.· ἡ πυρὰ περιεῖχε τὰ τεμάχια δύο ἰωνικῶν κυλίκων καὶ ὀλίγα ὀστᾶ. Ἐντὸς τῆς ἄλλης πυρᾶς εὐρέθησαν εἰς σφαιρικὸς κορινθιακὸς ἀρύβαλλος. Ἡ τρίτη πυρὰ ἦτο ἐν μέρει κατεστραμμένη. Ἀλλὰ τὸ στρώμα τῆς κισσήρεως περιεῖχε, προερχόμενα ἐκ κατολισθήσεων ἀπὸ ὑψηλότερα σημεῖα, πλῆθος ὀστράκων ἀγγείων διαφόρων ἐποχῶν. Καθ' ὅλον τὸ ὕψος εὐρέθησαν ἀνάμεικτα ὀστρακα γεωμετρικῶν θηραϊκῶν, κορινθιακῶν, αἰττικῶν μελανομόρφων ἀγγείων, ἀκόμη καὶ ἐρυθρομόρφων. Τὸ σημαντικώτερον εὗρημα ἀπὸ τὴν θέσιν ταύτην εἶναι πάντως τὰ τεμάχια μελανομόρφου αἰττικῆς κύλικος τοῦ β' τετάρτου τοῦ 6ου αἰῶνος, ἣτις κατ' ἀμφοτέρως τὰς ὀψεις φέρει παραστάσεις σκηνῶν παλαίστρας.

Κατὰ τὴν μόνην τέλος ἡμέραν, κατὰ τὴν ὁποίαν αἱ καιρικαὶ συνθῆκαι δὲν ἐπέτρεψαν τὴν ἀνασκαφὴν εἰς τὴν Σελλάδα, ἐνηργήθησαν σποραδικαὶ ἀναζητήσεις εἰς τὴν περιοχὴν τοῦ ἐν ἔτει 1900 ἀνασκαφέντος νεκροταφείου τοῦ Μέσα Βουνοῦ. Ἀπὸ μίαν πυρὰν, ἣτις ἐκαθαρίσθη, προέρχεται ὠοειδὴς πρωτοκορινθιακὸς ἀρύβαλλος (πίν. 230γ).

ΝΙΚΟΛΑΟΣ Σ. ΖΑΦΕΙΡΟΠΟΥΛΟΣ



α. Πλίνθος μετὰ τῶν ποδῶν ἀρχαῖκου κούρου.



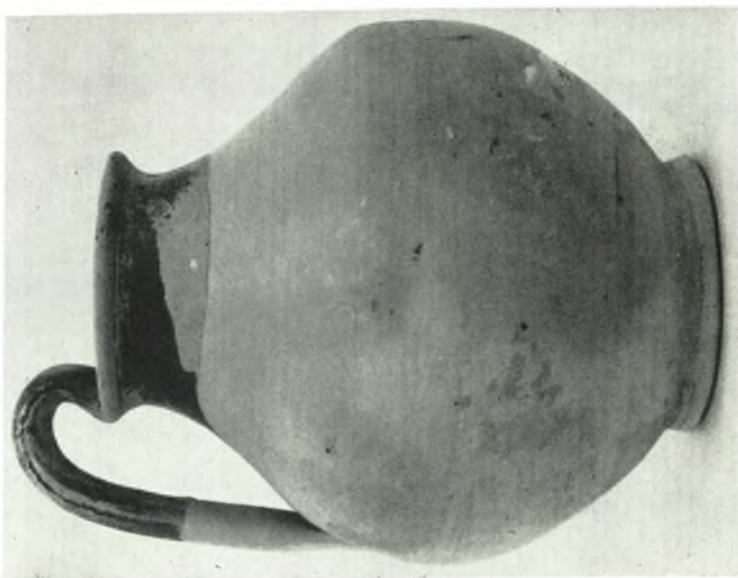
β. Πλίνθος μετὰ τῶν ποδῶν ἀρχαῖκου κούρου
καὶ τεφροδόχος οἰνοχόη.



β. Μελανόμορφος άρτιζός σκύφος.



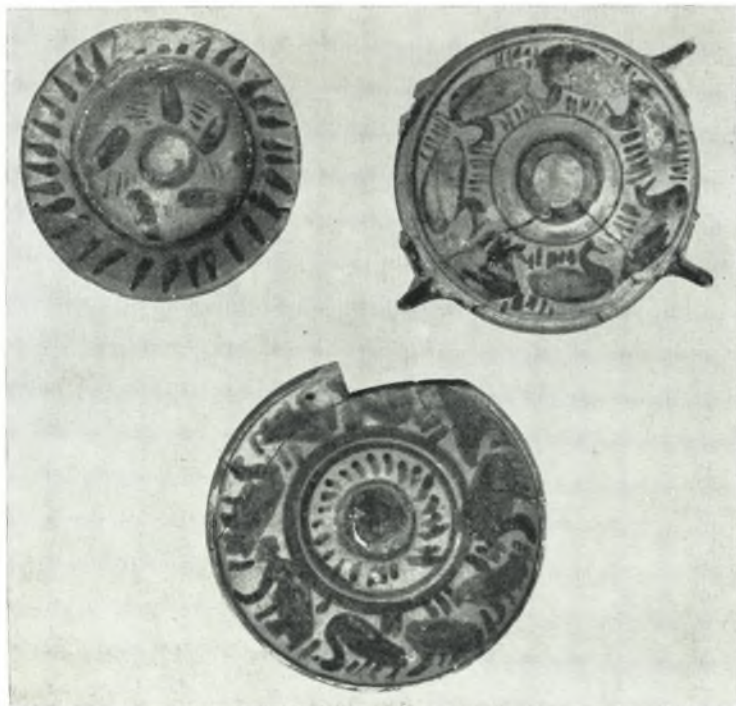
γ. Πηλίνη κέρυος.



α. Άεχαική τεφροδόχος οίνοχνη.



α. Μελανόμορφος αττικὸς σκύφος.



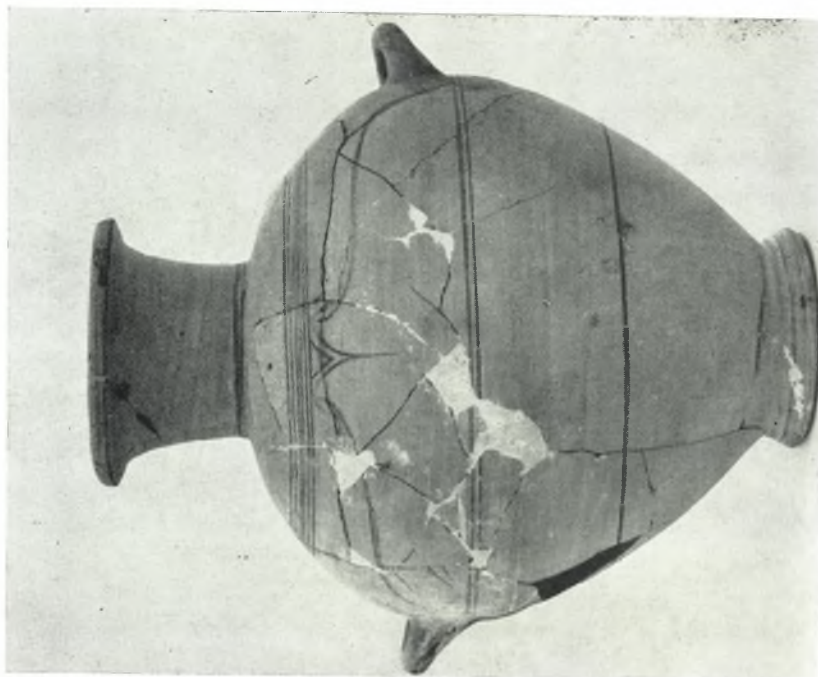
β. Μικρά ἀγγεῖα παιδικῆς ταφῆς.



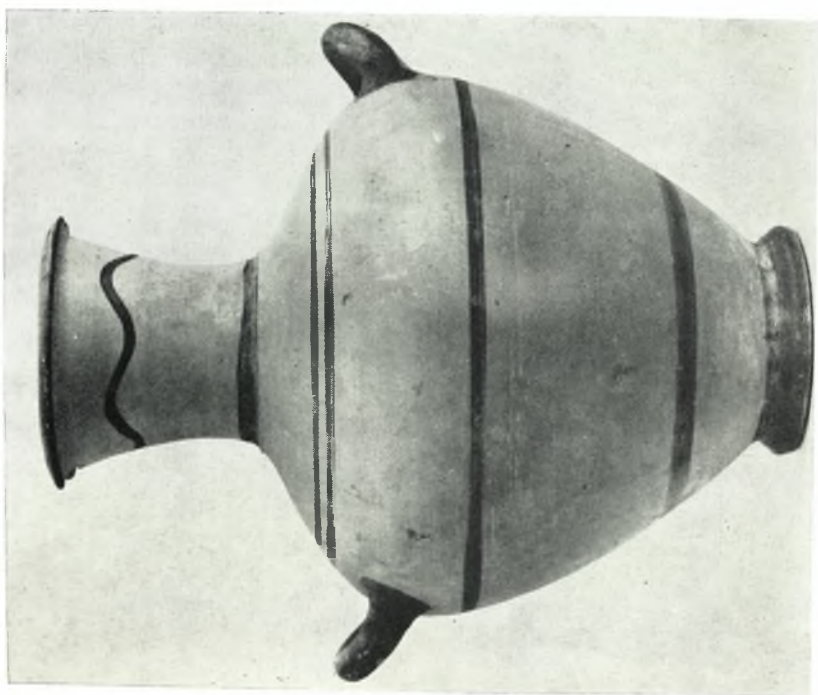
α. Πήλινα προσωπεῖα παιδικῆς ταφῆς.



β. Ἑλληνιστικὴ ταφὴ ἐντὸς ἀγγείων.



β. Τεφροδόχος ὕδρεια.



α. Ἑλληνιστικὴ τεφροδόχος ὕδρεια.



α



β

α - β. Ταφάι τοῦ 4^{ου} αἰῶνος.



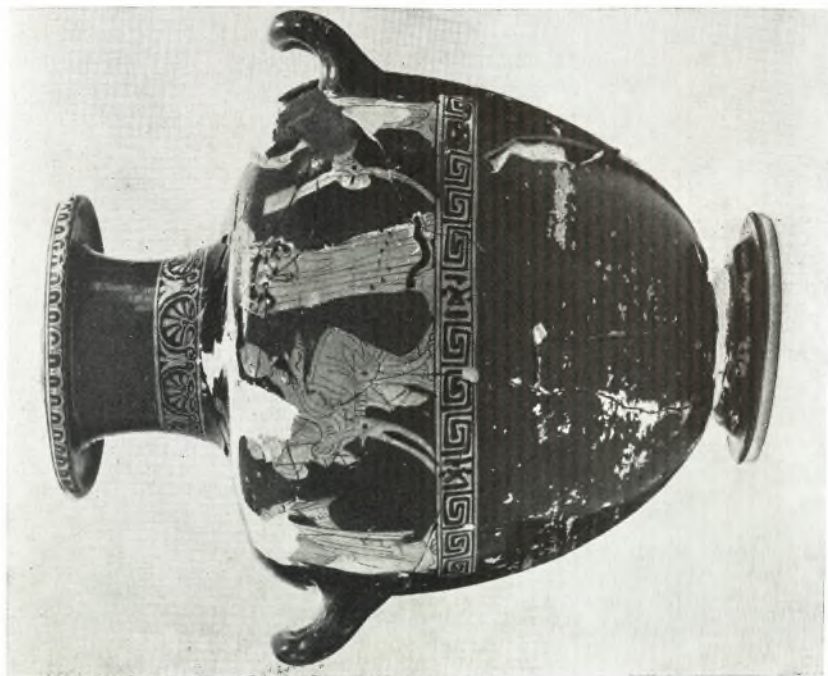
α. Μελανόμορφος αττική κύλιξ.



β. Τεφροδόχον αγγείο.

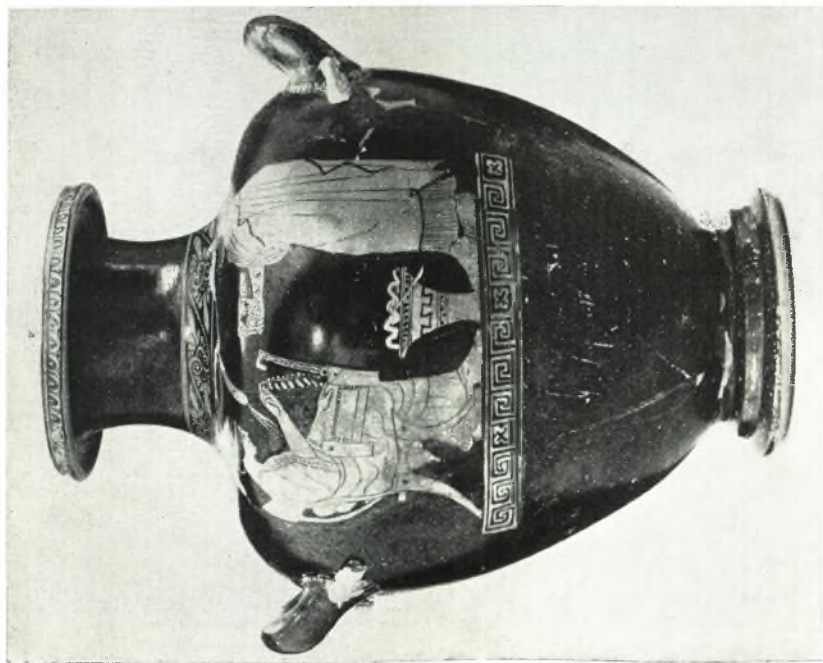


γ. Πρωτοκορινθιακός αρύβαλλος.



β

α - β. Ήρμιος-μορφοί υδρίαί του 5ου αιώνα.



α



α. Κορινθιακή τεφροδόχος πυξίς.



β. Βάσις αγγείου μετ' ἐγκαράκτου επιγραφής.