

14. ΑΝΑΣΚΑΦΙΚΑΙ ΕΡΕΥΝΑΙ ΕΝ ΛΕΧΑΙΩΙ

Μετά τριετῇ διακοπῇ ἐπανελήφθη ἐφέτος εἰς τὸν ἀρχαιολογικὸν χώρον τοῦ Λεχαίου ἡ ἀνασκαφικὴ ἔρευνα μὲ σκοπὸν τὴν περαιτέρω διερεῦνησιν τοῦ νοτίως τοῦ πρώτου αἰθρίου τῆς ἐκεῖ παλαιοχριστιανικῆς βασιλικῆς ἐκτεινομένου χώρου (πίν. 181α), ὅπου κατὰ τὸ 1959 εἶχεν ἀποκαλυφθῇ συγκρότημα παλαιοχριστιανικῶν οἰκῶν (ΠΑΕ 1959, 136 - 137 εἰκ. 1) ¹.

1. Οἰκίαι : Ἐν πρώτοις ὠλοκληρώθη ἡ ἀνασκαφὴ τῆς κατὰ τὸ 1959 ἐν μέρει μόνον ἀποκαλυφθείσης οἰκίας V τῆς κειμένης ἐξωτερικῶς τοῦ τοίχου τῆς βασιλικῆς (ΠΑΕ 1959, 136 εἰκ. 1 καὶ πίν. 118β), ἐφωδιασμένης δέ, ὥς ἐσημειώθη τότε, διὰ σιγμοειδοῦς (C) κτιστοῦ ἀκκουβίτου εὐρισκομένου ἐν ἐπαφῇ πρὸς τὸν τοῖχον τῆς βασιλικῆς (εἰκ. 1) ². Ἡ οἰκία V ἀποτελεῖται ἐκ πέντε χώρων, ἐκ τῶν ὁποίων σπουδαιότεροι εἶναι δύο : Ὁ περιέχων τὸ ἀκκουβίτον καὶ εἰς, σχετικῶς μέγας, ἐλαφρῶς ἀκανονίστου ὀρθογωνίου κατόψεως χώρος (μῆκ. 7.70, πλάτ. 4.80 μ.) μὲ ἄξονα ἀπὸ Α. πρὸς Δ. Ὁ χώρος τοῦ ἀκκουβίτου (πίν. 181β καὶ 182α. Πρβλ. καὶ ΠΑΕ 1959, πίν. 118β) εἶναι σχεδὸν τετραγωνικῆς κατόψεως (μῆκ. 5.35, πλάτ. 5.05 μ.) προσιτὸς δὲ ἀπὸ Ν., ἀπὸ μικροτέρου δωματίου μὲ εἴσοδον ἐπίσης ἀπὸ Ν., χρησιμεύοντος δὲ ὥς προθαλάμου τοῦ ἀκκουβίτου ³. Τοῦ προθαλάμου τούτου διεσώθη ἐν μέρει τὸ δάπεδον, ἐστρωμένον δι' ὀπτῶν πλίνθων (πίν. 181β καὶ 182α)· καταστροφὴν μερικὴν εἶχεν ὑποστῇ ἤδη εἰς παλαιοὺς χρόνους κατὰ τὴν διάνοξιν τάφρου πρὸς ἐγκατάστασιν πηλίνων σωλήνων ἀγωγοῦ ὕδατος. Ὁ χώρος τοῦ ἀκκουβίτου ἐπικοινωνεῖ ἐπίσης διὰ θύρας πρὸς Δ., πρὸς τὸν χώρον ὃ ὁποῖος περιέκλειε τὸν τάφον (πίν. 182α. Πρβλ. καὶ ΠΑΕ 1959, 133 - 135 πίν. 118β), οὗτος δὲ πάλιν διὰ θύρας πρὸς Ν. ἐπικοινωνεῖ πρὸς τὸν μέγαν εἰς σχῆμα ὀρθίου ὀρθογωνίου χώρον (πίν. 182β). Ὁ τελευταῖος εἶναι προσιτὸς διὰ θύρας πλάτους 0.75 μ. ἀπὸ Α., ἐκ στενοῦ, πιθανώτατα ἀσκεποῦς διαδρόμου, παρεμβалλο-

¹ Κατὰ τὴν ἐφετινὴν ἔρευναν εἶχον ὡς ἐπιστημονικοὺς βοηθοὺς τοὺς τελειοφοίτους τῆς Φιλοσοφικῆς Σχολῆς τοῦ Πανεπιστημίου Ἀθηνῶν κ. Διαμαντὴν Τριαντάφυλλον καὶ Δῖα Ἑλένην Μανταφούνη.

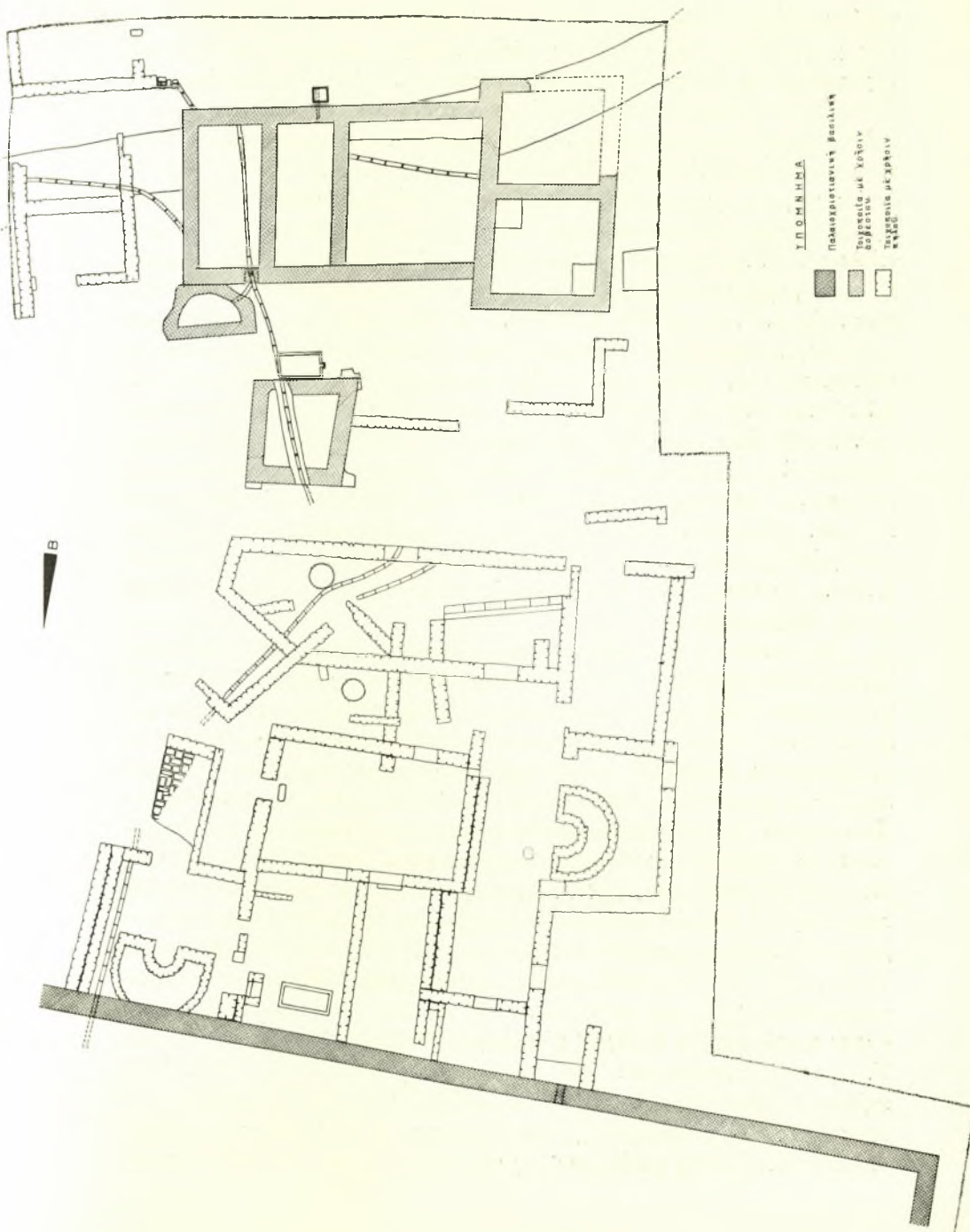
² Τὰ δημοσιευόμενα ἀρχιτεκτονικὰ σχέδια ἐξεπονήθησαν εὐγενῶς ὑπὸ τῆς Διευθύνσεως Ἀναστηλώσεως τοῦ Ὑπουργείου Προεδρίας Κυβερνήσεως.

³ Τὸ σχέδιον εἰκ. 1 δὲν εἶναι καθ' ὀλοκληρίαν ἀκριβές.

μένον μεταξὺ τοῦ ἀνατολικοῦ τοίχου του καὶ τοῦ προθαλάμου τοῦ ἀκκουβίτου, ἐπικοινωνεῖ δὲ περαιτέρω ἀφ' ἑνὸς πρὸς Β. διὰ θύρας πλάτ. 1.40 μ., πρὸς πλαγιαστὸν ὀρθογώνιον διαμέρισμα ἐκτεινόμενον δυτικῶς τοῦ χώρου μὲ τὸν τάφον (πίν. 191α-β) καὶ ἀφ' ἑτέρου πρὸς Α., διὰ θύρας πλάτ. 0.90 μ. ἀνοιγομένης ἀπέναντι τῆς προηγουμένης, πιθανώτατα πρὸς ἀνοικτὸν χώρον, ὡς συνάγεται ἐκ τῆς μορφῆς τοῦ κατωφλίου. Ἀργότερον ἢ ἐν λόγῳ θύρα ἐφράχθη. Τὸ δάπεδόν του εὐρίσκεται κατὰ μίαν βαθμίδα χαμηλότερον τῆς στάθμης τοῦ δαπέδου τοῦ προηγουμένου—τοῦ πλαγιαστοῦ—διαμερίσματος καὶ κατὰ δύο βαθμίδας χαμηλότερον τῆς στάθμης τῶν δαπέδων τοῦ χώρου μὲ τὸν τάφον καὶ τοῦ διαδρόμου. Ἦτο δὲ ἅπλῶς πατημένον· μόνον παρὰ τὴν βορειοδυτικὴν γωνίαν του φαίνεται νὰ ἦτο ἐν μέρει ἐστρωμένον δι' ὀπτῶν πλίνθων (πίν. 183α). Εἰς τὸ μέσον περίπου τοῦ νοτίου τοίχου τοῦ περιγραφομένου χώρου προέχει κατασκευὴ τις ὡς παραστάς (πίν. 183β)· ἐπειδὴ εἰς τὴν ἀντίστοιχον θέσιν, ἐν ἐπαφῇ πρὸς τὸν βόρειον τοίχον τοῦ χώρου, δὲν εὐρέθη ὁμοία κατασκευή, πᾶρισόν της, οὐδὲ ἡδύνατο νὰ ὑπάρχῃ ἔνεκα τῆς ἐκεῖ ἀνοιγομένης θύρας, πρέπει ἡ προκειμένη κατασκευή νὰ ἐξηγηθῇ πιθανώτατα ὡς κτιστὸς ὑποστάτης τραπέζης (πρβλ. ὁμοίαν κατασκευὴν εἰς τὸ πρῶτον διαμέρισμα τῆς οἰκίας ΙΧ. ΠΑΕ 1960, 162). Τὸ κάτω ἀπότμημα κορμοῦ κίονος (διαμ. βάσ. 0.23 μ.), στημένον ἀνεστραμμένως εἰς τὸ δυτικὸν μέρος τοῦ ἐν λόγῳ διαμερίσματος, φαίνεται νὰ ἐχρησίμευεν ὡς ὑποστάτης ἐλευθέρως ἱσταμένης τραπέζης, ὅπως ἀκριβῶς καὶ εἰς τὸ μὲν μνημονευθὲν διαμέρισμα τῆς οἰκίας ΙΧ. Ἀφθονα θραύσματα κεραμίδων εἰς τὴν ἐπίχωσιν τῶν δύο τελευταίων διαμερισμάτων ὑποδηλοῦν ὅτι ἦσαν στεγασμένοι. Ὁ πρὸς Ν. χώρος ἦτο ἀρχικῶς ἀνοικτός, ὡς ἤδη ἐσημειώσαμεν, ἐλεύθερος· ἀκολούθως ὅμως, ὅτε περὶ τὴν οἰκίαν V ἐκτίσθησαν ἄλλα διαμερίσματα (οἰκία XI), μετετράπη οὗτος κατὰ τὸ ἀνατολικὸν ἥμισυ εἰς αὐλὴν προσιτὴν ἀπὸ Α., κατὰ τὸ δυτικὸν δὲ ἥμισυ ἐνεσώματώθη εἰς τὴν παραπλεύρως κτισθεῖσαν οἰκίαν XI (πίν. 182β δεξιὰ. Βλ. κατωτ. σ. 146). Τὸ ἀνατολικὸν του τμήμα, ἐντὸς τοῦ ὁποίου κεῖται τὸ ἔτερον ἐκ τῶν κατὰ τὸ ἔτος 1959 εἰς τὴν περιοχὴν αὐτὴν ἀποκαλυφθέντων δύο φρεάτων (ΠΑΕ 1959, 136), ἀνῆκε προφανῶς εἰς τὴν οἰκίαν V.

Ἡ οἰκία V, ἐκτισμένη δι' εὐτελῶν ὕλικῶν (ἀργολιθοδομὴ μὲ πηλὸν) προχείρως, ὡς κατασκευὴ ἀνάγκης, χρονολογεῖται, ὡς τὰ ἄλλα τὰ εἰς προηγουμένης ἐρεῦνας ἀνασκαφέντα συμπλέγματα κατοικιῶν, εἰς τοὺς μετὰ τὴν καταστροφὴν τῆς παλαιοχριστιανικῆς βασιλικῆς χρόνους (πρβλ. ΠΑΕ 1960, 164-165). Ἐχρησιμοποιήθησαν καὶ ἐδῶ θραύσματα ἐκ τῶν μαρμαρίνων μελῶν τῆς τελευταίας.

Περαιτέρω ἀνεσκάφη ἐξ ὁλοκλήρου ἢ νοτίως τῆς οἰκίας V ἐπίσης δὲ κατὰ τὸ 1959 ἐπισημανθεῖσα οἰκία VI, περὶ τῆς ὁποίας εἶχομεν παρα-



Εἰκ. 1. Κάτοψις τῶν νοτίως τοῦ πρώτου αἰθρίου τῆς βασιλικῆς τοῦ Λεχαίου οἰκίῳ V, VI καὶ XI.

τηρήσει (ΠΑΕ 1959, 136 - 137) ὅτι διεκρίνεται διὰ τὴν κανονικότητα τῶν χώρων τῆς, εἵχομεν δὲ εἰς αὐτὴν προσγράψει δύο κατὰ τὰς ἐρεῦνας τοῦ ἔτους 1959 ἀποκαλυφθείσας πρὸς Β. αὐτῆς δεξαμενᾶς : μίαν ἡμικυκλικὴν ἐν ἐπαφῇ πρὸς τὴν οἰκίαν καὶ τὴν ἑτέραν, τετράπλευρον, εἰς μικρὰν ἀπόστασιν βορειότερον (εἰκ. 1 καὶ πίν. 184α). Τὰ προκείμενα κτίσματα εἶναι χαρακτηριστικά ἐπίσης, διότι, ἐν ἀντιθέσει πρὸς τὴν οἰκίαν V καὶ τὰς ὁμοίας τῆς, εἰς τὴν τοιχοδομίαν τῶν ἐχρησιμοποιήθη ἄσβεστος. Ἡ οἰκία VI ἔχει ἐν κατόψει σχῆμα πλαγιαστοῦ ταῦ (Τ) μὲ ἄξονα ἀπὸ Α πρὸς Δ., ἀποτελεῖται δ' ἐκ πέντε ἐν ὅλῳ χώρων, ἥτοι τριῶν, οἱ ὅποιοι, διατεταγμένοι εἰς σειράν, σχηματίζουν οἶονεὶ τὸ σκέλος τοῦ ταῦ (ὀλικοῦ μήκους 11.60, πλάτους πρὸς Α. 6.85 καὶ πρὸς Δ. 6.90 μ.) καὶ δύο, οἱ ὅποιοι, τοποθετημένοι ἐγκαρσίως ἐν ἐπαφῇ πρὸς τὸ ἕτερον πέρας τοῦ κατὰ τὸν ὥς ἀνωτέρω τρόπον σκέλους τοῦ ταῦ, σχηματίζουν οἶονεὶ τὴν κεραίαν του (ὀλικοῦ μήκους 5.50 καὶ πλάτους 9.50 μ.) (πίν. 184α). Ὁ πρῶτος ἐκ τῶν ὥς ἀνωτέρω χώρων (πίν. 184β) εἶναι στενομήκης (ἔσωτερικοῦ μήκους 5.45, πλάτους 2.30 μ.)· ὁμοίως καὶ ὁ ἐπόμενος, μεσαῖος (πλάτους 2.15 μ.)· ὁ τρίτος εἶναι σχεδὸν τετράγωνος (μήκους 5.60 καὶ πλάτους 5.25 μ.). Οἱ χώροι τῆς κεραίας τοῦ ταῦ (πίν. 185α) εἶναι σχεδὸν τετραγωνικοὶ καὶ ἴσοι μεταξύ των (ὁ πρὸς Β. εἶναι μήκους 4.05, πλάτους 3.75· τοῦ πρὸς Ν., μήκους 4.05 καὶ πλάτους 3.70 μ., δὲν διεσώθησαν ἡ νοτιοδυτικὴ γωνία καὶ τὸ πλεῖστον τῶν ἐκατέρωθεν αὐτῆς τοίχων).

Τῆς οἰκίας VI διεσώθησαν μόνον τὰ θεμέλια μέχρι τῆς εὐθυνηρίας. Ἀτυχῶς δὲν παρατηρεῖται ἐπ' αὐτῶν λείψανόν τι ἀνοίγματος καὶ δὲν δυνάμεθα νὰ προσδιορίσωμεν μὲ ἀκρίβειαν τὰ συστήματα ἐπικοινωνίας τῶν χώρων τῆς ἐν λόγῳ οἰκίας μεταξύ των καὶ πρὸς τὰ ἔξω, ὥς καὶ — πλὴν ἐνὸς — τὴν χρηστικὴν λειτουργίαν των. Ἀφθονα θραύσματα κεραμίδων ἐντὸς τῆς ἐπιχώσεως μαρτυροῦν μόνον ὅτι τὸ οἰκοδόμημα ἔφερε σκεπὴν. Βέβαιον εἶναι προσέτι ὅτι ὁ δεῦτερος ἐκ τῶν χώρων τοῦ σκέλους τοῦ ταῦ ἐχρησίμευεν ὥς δεξαμενὴ· διεσώθησαν τὸ ὕδατοσταγὲς ἐπίχρισμά τῆς μὲ — ὥς συνήθως — δίδρονον προεξοχὴν κατὰ μῆκος τῶν γωνιῶν τῆς, ἐν μέρει τὸ δάπεδόν τῆς (εἰς βάθος 0.45 μ. ἀπὸ τοῦ σωζομένου ὕψους τῶν τοίχων) ἐστρωμένον διὰ πηλίνων πλακῶν, εἰς τὸν νότιον δὲ τοίχον καὶ εἰς ἀπόστασιν 0.63 μ. ἀπὸ τῆς νοτιοδυτικῆς γωνίας ὀχετὸς ἐκροῆς (πήλινος σωλὴν διαμέτρου 0.095 μ.)· ἔξω δέ, εἰς τὴν θέσιν τῆς ἐκβολῆς τοῦ ὀχετοῦ, εὐρέθη κατὰ χώραν μικρὰ παρῖνη ὀρθογωνία λεκάνη (γούρνα) μὲ δύο ὁπὰς ἐκροῆς πρὸς Ν. (ἔξωτερικαὶ διαστάσεις : 0.60×0.46 , βάθος 0.21 μ.) (πίν. 185β). Ὑπὸ πηλίνου σωλῆνος (διαμ. 0.105 μ.) διαπεράται ὁ νότιος τοίχος καὶ τοῦ ἔξ Α. πρώτου ἐκ τῶν στενομήκων χώρων τῆς οἰκίας VI εἰς ἀπόστασιν 0.70 μ. ἀπὸ τῆς νοτιοδυτικῆς γωνίας του· εἰς τὰς παρειὰς ὁμῶς τῶν τοίχων τοῦ ἐν

λόγῳ χώρου δὲν παρατηρεῖται λείψανόν τι ἐπιχορίσματος, ἐνδείξεως δηλαδὴ περὶ τοῦ ὅτι ἐχρησιμοποιήθη καὶ οὗτος ὡς δεξαμενὴ. Φαίνεται ὅτι, ὡς πρὸς τὴν χρησιμοποίησιν τοῦ χώρου τούτου, ὁ ἰδιοκτῆτης τῆς οἰκίας ἐτροποποίησε τὸ ἀρχικὸν σχέδιόν του.

Ἐκ τῶν δύο κτιστῶν δεξαμενῶν τῶν ἀποκαλυφθεισῶν κατὰ τὰς ἀνασκαφὰς τοῦ ἔτους 1959 (βλ. ἀνωτ. σ. 140) (πίν. 186α) ἡ ἡμικυκλικὴ κατόψεως (χορδὴ 2.50, βέλος 1.26, βάθος ἀπὸ τοῦ σωζομένου ὕψους τῶν τοίχων τῆς 0.90, πάχος τοίχου χορδῆς 0.50 μ.) προσεκτίσθη εἰς τὴν βορείαν πλευρὰν τοῦ ἔξ Α. πρώτου ἐκ τῶν στενομήκων χώρων τῆς οἰκίας VI μὲ τὸ ἡμικύκλιόν της ἐν ἐπαφῇ πρὸς τὸν τοῖχον τῆς οἰκίας καὶ τὴν χορδὴν πρὸς τὰ ἔξω. Ἔχει δάπεδον ἐστρωμένον διὰ πλινθίων πλακῶν καὶ ὕδατοσταγὲς καὶ μὲ διέδρους ἐκφύσεις κατὰ μῆκος τῶν γωνιῶν του ἐπίχορισμα (πρβλ. τὸ ἀνωτ. σ. 140). Ἡ δεξαμενὴ ἐτροφοδοτεῖτο δι' ὀχετοῦ ἐκ πηλίνων σωλῆνων (σωμάτων μῆκος 0.56, διάμετρος ἐξωτερικὴ 0.115 μ.), ὁ ὁποῖος, ἐρχόμενος ἀπὸ Β., ὀρθοῦται κατ' ὀρθὴν γωνίαν πλησίον τοῦ βορείου τοίχου τῆς οἰκίας, διὰ νὰ ἐκβάλλῃ βεβαίως ὑψηλὰ που ἐντὸς τῆς δεξαμενῆς (πίν. 186β). Δι' ὕδραυλικοῦ τινος συστήματος, ὑψηλὰ που διευθετημένου, θὰ ἐτροφοδοτεῖτο, πιθανῶς, ἐν συνεχείᾳ—ἐκ τῆς προκειμένης δεξαμενῆς—ἡ ἐντὸς τῆς οἰκίας ἐνσωματωμένη μεγάλη δεξαμενὴ (βλ. ἀνωτ. σ. 140)¹. Ἡ περιγραφομένη δεξαμενὴ ἔχει δύο ὀχετοὺς ἐκροῆς: τὸν ἕνα πρὸς Α. (πήλινος σωλὴν διαμ. 0.115 μ.) κατὰ 0.30 μ. ὑψηλότερον τοῦ πυθμένος της καὶ τὸν ἕτερον (πήλινος σωλὴν ἐσωτερικῆς διαμέτρου στομίου 0.086 μ.) πρὸς Δ. εἰς τὴν στάθμην τοῦ πυθμένος της. Ὁ πρῶτος φαίνεται ὅτι ἐξέβαλλεν ἐλευθέρως εἰς τὸ ἔδαφος χωρὶς νὰ συνεχίζεται. Ὁ ἕτερος, ἀποτελούμενος ἐκ συστήματος πηλίνων σωλῆνων (σωμάτων μῆκος ἀφ' ἑνὸς 0.41 καὶ ἀφ' ἑτέρου 0.47 μ., ἐξωτερικὴ διάμετρος 0.14 μ.), συνεχίζεται καμπτόμενος πρὸς Ν. ἐντὸς τοῦ ἔξ Α. πρώτου στενομήκους χώρου διὰ τοῦ βορείου τοίχου τούτου· τὸν διαπερᾷ ἀπὸ Β. πρὸς Ν. ὑπὸ τὴν στάθμην τοῦ δαπέδου του καὶ ἐκβάλλει ἔξω τοῦ νοτίου τοίχου του, μὲ τὸ στόμιόν του ἐκροῆς κατὰ 0.13 μ. χαμηλότερον τοῦ πρώτου σωλῆνος ἐκροῆς, διὰ τοῦ ὁποῦ εἶχεν ἐφοδιασθῇ ὁ χώρος, ὅτε ἀρχικῶς προωρίζετο ὡς δεξαμενὴ (βλ. ἀνωτ. σ. 140-141). Διὰ τὴν ἐγκατάστασιν τοῦ περιγραφέντος ὀχετοῦ ἐντὸς τοῦ ἔξ Α. πρώτου χώρου τῆς οἰκίας VI διηνοίχθη εἰς τὸν βόρειον τοίχόν του παρὰ τὴν ἡμικυκλικὴν δεξαμενὴν ὁπὴ πλάτους ± 0.45 μ., ἡ ὁποία κατόπιν ἐφράχθη διὰ κοινῆς ἀργολιθοδομῆς μὲ παρένθητα τεμάχια πλινθῶν καὶ πηλὸν

¹ Τετράπλευρον βάθρον ἐν ἐπαφῇ ἐξωτερικῶς πρὸς τὸν βόρειον τοῖχον τῆς μεγάλης δεξαμενῆς (βλ. πίν. 186α) πιθανῶς ἀνήκει εἰς ὕδραυλικὸν σύστημα ἔχον σχέσιν πρὸς τὴν τροφοδοσίαν της. Πλησίον εὐρέθῃ πήλινος σωλὴν μὴ κατὰ χώραν (πίν. 192β).

(πίν. 187α). Τὸ ὑδραυλικὸν τοῦτο ἔργον ὀφείλεται προφανῶς εἰς μεταγενεστέραν διασκευήν.

Ἡ βορειότερον κειμένη τετράπλευρος — ἐλαφρῶς τραπεζιοειδοῦς σχήματος — δεξαμενὴ (ἑσωτερικαὶ διαστάσεις 3.05×2.55 , πάχος τοίχων 0.62) ἰδιαίξει κατὰ τὸ ὅτι ὁ πυθμὴν τοῦ δαπέδου τῆς εὐρίσκεται εἰς στάθμην ὑψηλοτέραν τοῦ γύρω ἐδάφους (πίν. 186α). Ἐξωτερικῶς τῆς νοτίας πλευρᾶς τῆς ἐφάπτεται πρὸς αὐτὴν μεγάλη τετράπλευρος πωρίνη λεκάνη ἀπορροῆς (ἑξωτερικαὶ διαστάσεις 1.85×1.04 , πάχος τοιχωμάτων 0.105 μ.) μὲ ὀπὴν ἔκροτῆς εἰς τὴν στενὴν δυτικὴν πλευράν τῆς. Ἡ δεξαμενὴ αὕτη δὲν φαίνεται τῶρα νὰ εἶχεν ἄμεσον σχέσιν πρὸς τὴν οἰκίαν VI· πιθανώτατα προϋπῆρχε τῆς οἰκίας καὶ φαίνεται μάλιστα νὰ εἶχεν ἀχρηστευθῇ ἐνωρίς, ὥς συνάγεται ἐκ τοῦ ὅτι, κατὰ τὴν διάνοξιν τῆς τάφρου πρὸς ἐγκατάστασιν τοῦ ὀχετοῦ τροφοδοσίας τοῦ ὑδραυλικοῦ συστήματος τῆς οἰκίας VI, ἐπροχώρησαν διὰ μέσου τῆς δεξαμενῆς καταστρέψαντες τὸ ἐκ ρομβοειδῶν μικρῶν πλίνθων δάπεδόν τῆς (εἰκ. 1 καὶ πίν. 186α). Μετὰ τῆς προκειμένης δεξαμενῆς φαίνεται ὅτι συνεδέετο εἰς ἀγωγός, ὁ ὁποῖος εὐρέθῃ ἀνατολικῶς τῆς οἰκίας VI ἄλλ' εἰς ὑψηλοτέραν αὐτῆς στάθμην καὶ μὲ κατεύθυνσιν πρὸς τὰ ΝΑ. (πίν. 184) (πρβλ. βλ. κατωτ. σ. 155).

Ὅμοιαν — πρὸς τὰ ΝΑ. — κατεύθυνσιν, μάλιστα δ' ὡς ν' ἀποτελοῦν ὁ εἰς συνέχειαν τοῦ ἄλλου, ἀκολουθοῦν καὶ δύο ἀγωγοὶ εὐρεθέντες ἐντὸς τοῦ τρίτου χώρου τῆς οἰκίας VI (πίν. 184α-β καὶ 185α). Ὁ πρῶτος, ἀποτελούμενος ἐκ πηλίνων σωμάτων μήκους 0.40 καὶ διαμέτρου 0.15 μ., φθάνει ἀπὸ τῆς ἀρχῆς τοῦ δυτικοῦ τοίχου τοῦ χώρου εἰς μήκος 1.20 μ., ὅπου καὶ καταστρέφεται. Εἰς τὸ σημεῖον τοῦτο τεμάχια ἀμφορέως ὀψίμων ρωμαϊκῶν χρόνων, θραυσθέντος προφανῶς ἐκεῖ (πίν. 187β), ὑποδηλοῦν πιθανώτατα ὅτι ἡδύνατό τις ἐκ τοῦ σημείου περίπου τούτου νὰ προμηθευθῇ ὕδωρ. Ὁ δεύτερος, ἀποτελούμενος ἐκ σωμάτων μήκους 0.38 καὶ διαμέτρου 0.145 μ., ἀρχίζει ἀπὸ τοῦ σημείου τούτου ἄλλ' εἰς ὑψηλότερον ἐπίπεδον. Τὰ συστήματα ταῦτα, ἀμφότερα, εἶναι παλαιότερα τῆς οἰκίας VI· εἰς μάλιστα ἐκ τῶν σωλήνων τοῦ δευτέρου ἐκ τῶν ἐν λόγῳ συστημάτων ἀγωγῶν εὐρέθῃ ἐντοιχισμένος εἰς τὸν μεταξὺ τοῦ δευτέρου καὶ τοῦ τρίτου ἐκ τῶν χώρων τῆς οἰκίας VI διάμεσον τοῖχον, ἀκριβῶς δ' ὑπερᾶνω τοῦ σημείου ὅπου ὁ ἀγωγός ἐφάπτεται τοῦ τοίχου· ἐξαχθεῖς ἐκ τοῦ ἐδάφους, προφανῶς κατὰ τὴν διάνοξιν τῶν θεμελίων τῆς οἰκίας, ἐχρησιμοποιήθη ἀκολούθως ὡς ὑλικὸν δομῆς. Ἄλλο τμήμα ὀχετοῦ (ἐκ πηλίνων σωμάτων μήκους 0.39 μ.) ἀποκαλυφθέντος ἐξωτερικῶς τῆς ΝΑ. γωνίας τῆς οἰκίας VI κατευθυνομένου δ' ἐπίσης πρὸς τὰ ΝΑ. (πίν. 195β) ἀπετέλει πιθανώτατα συνέχειαν τοῦ μόλις περιγραφέντος. Οἱ ὕδαταγωγοὶ οὗτοι ὥς καὶ ἡ ὥς ἀνωτέρω τραπεζιοειδὴς δεξαμενὴ εἶναι προγενέστεροι τῆς οἰκίας VI.

Τετάρτη δεξαμενή, κατασκευασθεῖσα προφανῶς πρὸς ἐξυπηρέτησιν τῶν ἐνοίκων τῆς οἰκίας VI, ἀπεκαλύφθη εἰς ἀπόστασιν 0.50 μ. δυτικῶς τοῦ βορείου ἐκ τῶν δυτικῶν χώρων της (πίν. 188α). Κεῖται ὑπὸ τὴν στάθμην τοῦ ἐδάφους· εἶναι τραπεζιοειδοῦς σχήματος (μῆκος 1.58 / 1.72, πλάτος 1.37 / 1.45 μ.) μὲ τοιχώματα διευρυνόμενα ἐλαφρῶς πρὸς τὰ ἄνω, ὄχι πολὺ στερεά, μὲ ἐπὶ χροισμα δὲ μετρίας ποιότητος. Ὁ πυθμὴν τῆς δεξαμενῆς, ἐστρωμένος διὰ πηλίνων πλακῶν (πλευραί: 0.31 × 0.31 μ.), σῶζεται καλῶς εἰς βάθος \pm 0.31 μ. ἀπὸ τοῦ σωζομένου ὕψους τῶν χειλέων της· εἰς τὸ μέσον τῆς δυτικῆς πλευρᾶς της φέρει αὕτη ἐπὶ τῆς στάθμης τοῦ πυθμένος πῆλινον σωλῆνα ἐκροῆς (ἐσωτερ. διαμ. 0.10 μ.) (πίν. 188β). Πιθανῶς συνάπτεται πρὸς φρέαρ ὡς ἡ δεξαμενὴ τῆς οἰκίας IV (ΠΑΕ 1959, 135 καὶ 136) καὶ ἡ τῆς «ἀγρεπαύλεως» (αὐτ. 138).

Ἀποκάλυψις ἐνδιαφέρουσα διὰ τὴν ἀνάπλασιν τῆς φυσιογνωμίας τῆς περιοχῆς τοῦ ἀρχαίου λιμένος τοῦ Λεχαίου ὑπῆρξε κατὰ τὴν ἐφετινὴν ἔρευναν ἡ κατὰ τὴν ἀνασκαφὴν τῆς οἰκίας VI ἐπισήμανσις ἀρχαίας ὁδοῦ. Ἡ οἰκία VI, προφανῶς ἀρχαιότερα τῆς οἰκίας V καὶ τῶν ἄλλων τῶν ὁμοίων πρὸς αὐτήν, εἶχε κτισθῇ ἐν μέρει ἐπὶ ὁδοῦ, τὴν ὁποίαν καὶ εἶχεν ἀχρηστεύσει (εἰκ. 1, πίν. 184α καὶ 185α). Ἡ ὁδὸς κατευθύνεται ἀπὸ Δ. πρὸς Α. Φαίνεται ὅτι ἤρχιζεν ἐκ τοῦ παρὰ τὴν παραλίαν τέρατος τῆς ἀπὸ Κορίνθου εἰς Λέχαιον ἀρχαίας ὁδοῦ, κειμένης δυτικῶς τῆς σημερινῆς ἐκ τῆς παραλιακῆς Ἑθνικῆς Ὁδοῦ Κορίνθου - Πατρῶν πρὸς τὴν Παλαιὰν Κόρινθον ὁδοῦ, διέσχιζε τὸν δυτικὸν βραχίονα τοῦ ἀρχαίου λιμένος καὶ ἔφθανεν ἀφ' ἑνὸς εἰς τὸν ἐξωτερικὸν λιμένα καὶ ἀφ' ἑτέρου εἰς τὸ στόμιον τοῦ ἐσωτερικοῦ λιμένος. Εἶναι ἀπλῶς πατημένη λωρὶς ἐδάφους (πλάτους \pm 2.50 μ.), τοῦ ἀμμώδους ἐδάφους (πίν. 189α-β) ἐκ τοῦ ὁποίου συνεστήθη ὁ τεχνητὸς λιμενοβραχίων (πρβλ. ΠΑΕ 1959, 139-140 καὶ ΠΑΕ 1960, 165 κέ.). Ἐπὶ τῆς ὁδοῦ ἐκτείνονται τὰ πρὸς Ν. μέρη τῆς οἰκίας VI. Δύο κορινθιακὰ νομίσματα τῆς ἐποχῆς τοῦ Κομμόδου (180-192 μ.Χ.), εὐρεθέντα ἔξω τῆς οἰκίας εἰς δύο διάφορα σημεία καὶ εἰς βάθος ἀντιστοιχοῦν πρὸς τὴν στάθμην τοῦ νοτίου κρασπέδου τῆς ὁδοῦ, ἀποτελοῦν ἔνδειξιν περὶ τοῦ ὅτι ἐχρησιμοποιεῖτο ἡ ὁδὸς περὶ τὰ τέλη τοῦ 2ου μ.Χ. αἰῶνος. Ἡ οἰκία VI ἐκτίσθη βεβαίως εἰς ἐποχὴν, ὅτε ἡ ἐν λόγῳ ὁδὸς εἶχεν ἀχρηστευθῇ, τὸ ἐνωρίτερον δηλαδὴ περὶ τὰ τέλη τοῦ 2ου αἰ. μ.Χ. καὶ τὸ ἀργότερον περὶ τὰ μέσα τοῦ 6ου αἰ., πάντως δὲ πρὸ τῆς καταστροφῆς τῆς παλαιοχριστιανικῆς βασιλικῆς (550-551 μ.Χ.) (πρβ. ΠΑΕ 1956, 178 καὶ ΠΑΕ 1960, 159). Πιθανῶς ἡ ἀχρηστευσις τῆς ὁδοῦ ὀφείλεται εἰς ἀνάταξιν τοῦ χώρου ἔξ ἀφορμῆς τῆς ἀνεγέρσεως τῆς βασιλικῆς περὶ τὸ 460 μ.Χ. (πρβλ. κατωτ. σ. 161). Παρατηρήσαμεν ἤδη ὅτι ἡ οἰκία VI εἶναι μεταγενεστέρα τῆς βορείως αὐτῆς ἐλευθέρως κειμένης — τρίτης — δεξαμενῆς (βλ. ἀνωτ. σ. 142), ἡ ὁποία πάλιν πρέπει νὰ εἶναι κάπως

μεταγενεστέρα τῶν μεγάλων χωματουργικῶν ἐργασιῶν ἐπὶ τῶν βραχιόνων τοῦ ἀρχαίου λιμένος, τῶν γενομένων κατὰ τὴν τελευταίαν του διαμόρφωσιν πιθανῶς κατὰ τὸν 2ον αἰ. μ.Χ. (βλ. ΠΑΕ 1960, 169). Ἡ χρονολόγησις τῆς οἰκίας VI εἰς τοὺς χρόνους περίπου τῆς παλαιοχριστιανικῆς βασιλικῆς, εἰς τὸ β' ἡμῖσι τοῦ 5ου αἰ. μ.Χ., ἀποτελεῖ, ὥς πιστεύω—ἐλλείπει ἄλλων τεκμηρίων—, ὑπόθεσιν εὐλογον.

Μετὰ τὴν καταστροφὴν τῆς βασιλικῆς καὶ τὴν περίεξ αὐτῆς σύμπηξιν μικροῦ οἰκισμοῦ ἀνάγκης (ΠΑΕ 1959, 138 - 139 καὶ ΠΑΕ 1960, 164 - 165) ἡ οἰκία VI, μὴ κατακρημνισθεῖσα, ὥς φαίνεται, κατὰ τοὺς τότε σεισμούς, ἐχρησιμοποιήθη ἐν συνεχείᾳ. Τότε πιθανώτατα κατεσκευάσθη ἡ πρὸς Δ. αὐτῆς ἀποκαλυφθεῖσα τετάρτη δεξαμενὴ (βλ. ἀνωτ. σ. 143), περιεκλείσθη δὲ ἡ οἰκία ἀπὸ Β. ἔντος εὐτελοῦς περιβόλου, ποιότητος ὥς ἡ τῶν τοίχων τῆς οἰκίας V καὶ τῶν ὁμοίων της· ὁ δυτικὸς τοῖχος τοῦ περιβόλου ἔφθανε μέχρι τῆς ἡχρηστευμένης δεξαμενῆς (βλ. ἀνωτ. σ. 142), εἶχε δὲ οὗτος δύο εἰσόδους: μίαν ἀπὸ Δ. καὶ τὴν ἑτέραν ἀπὸ Β. (πίν. 190α). Στρῶμα κεραμίδων βορείως τοῦ βορείου ἐκ τῶν δυτικῶν διαμερισμάτων τῆς οἰκίας VI ὑποσημαίνει ὅτι τὸ μέρος τοῦτο συνίστα κατὰ τὴν δευτέραν περίοδον τῆς οἰκίας IV βοηθητικὸν της γῶρον, ἐστεγασμένον καὶ προσιτὸν διὰ τῆς ἀπὸ Δ. εἰσόδου.

Σημειωτέον τέλος ὅτι ἐντὸς τοῦ ἔξ Α. πρώτου ἐκ τῶν στενομήκων χώρων τῆς οἰκίας VI εὐρέθησαν ὑπὸ τὸ στρῶμα μὲ θραύσματα κεραμίδων (βλ. ἀνωτ. σ. 140) ἄφθονα ὑπολείμματα ἀσβέστου καὶ ἐν μέρει ἀσβεστοποιηθέντα θραύσματα ἐκ τῶν μαρμαρίνων μελῶν τῆς βασιλικῆς, κατάλοιπα προϊόντων παρακειμένης ἀσβεστοκαμίνου (βλ. κατωτ. σ. 154). Ἐντὸς τοῦ δευτέρου—τῆς δεξαμενῆς—ἐκ τῶν χώρων τούτων εὐρέθησαν ὑπὸ τὸ στρῶμα ἐκ κεραμίδων τεμάχια ἐκ τῶν μαρμαρίνων μελῶν τῆς βασιλικῆς, ἔξ ἐκείνων τὰ ὅποια προωρίζοντο νὰ χρησιμοποιηθοῦν εἰς τὴν κάμινον.

Κατὰ τὴν ἐφετινὴν ἀνασκαφὴν ἀπεκαλύφθη περαιτέρω οἰκία (XI), τῆς ὁποίας ἡ ὑπαρξίς ἐμαντεύετο ἀπὸ τοῦ 1959 (ΠΑΕ 1959, 136), προσέτι δ' ἐπεσημάνθη ἄλλη μία (XII)¹.

Ἡ οἰκία XI κεῖται ἐν ἐπαφῇ πρὸς τὴν οἰκίαν V (εἰκ. 1), τὴν ὁποίαν καὶ περιβάλλει ἀπὸ Ν. καὶ Δ. εἰς σχῆμα ἀνεστραμμένου γάμμα (J). Ἀποτελεῖται ἐκ τριῶν κυρίων χώρων, εἰς τῶν ὁποίων περικλείει ἐπίσης ἀκούβιτον, καὶ δύο βοηθητικῶν. Ὁ πρῶτος ἐκ τῶν κυρίων χώρων της, κείμενος πρὸς τὰ ΝΔ., εἶναι πλαγιαστοῦ ὀρθογωνίου σχήματος, ἐλαφρῶς ἀκανονίστου (μήκους 6.60, πλάτους 3.10 μ.), προσιτὸς δὲ διὰ θύρας (πλάτους 2.08 μ.) ἀνοιγομένης ἐπὶ τοῦ νοτίου του τοίχου (πίν. 190β). Ἐξω τῆς εἰσόδου καὶ

¹ Ἡ ἀρίθμησις τῶν οἰκιῶν ἀκολουθεῖ τὴν σειρὰν ἐπισημάνσεως ἢ ἀποκαλύψεώς των. Περὶ τῶν οἰκιῶν VII - X βλ. ΠΑΕ 1960, 161 - 165.

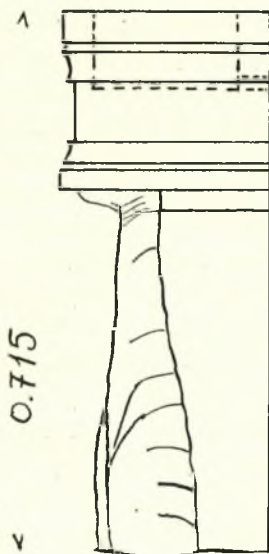
εἰς ἀπόστασιν ± 1.60 μ. ἀπὸ αὐτῆς τοῖχος μήκους 2.90 μ. ὑποσημαίνει εἰς τὴν θέσιν αὐτὴν πιθανῶς εἶδος προστύπου· ὁμοίος τοῖχος ἐπροστάτευεν ἀπὸ Β. τὴν εἴσοδον καὶ τῆς οἰκίας IV (ΠΑΕ 1959, 136). Παρὰ τὸν δυτικὸν τοῖχον τοῦ προκειμένου χώρου καὶ εἰς τὸ μέσον περίπου τοῦ μήκους του στημένον κάτω ἀπόστημα κίονος μὲ ἀπόθεσιν (διαμ. 0.24 μ.), ἐκ τῶν μελῶν τῆς βασιλικῆς, ἐχρησίμευε βέβαια ὡς στήριγμα τραπέζης.

Ἐτέρα θύρα (πλάτ. 1.02 μ.), ἐπὶ τοῦ βορείου πέρατος τοῦ ἀνατολικοῦ τοίχου, ὁδηγεῖ ἐκ τοῦ ὡς ἀνωτέρω χώρου εἰς τὸν χώρον μὲ τὸ ἀκκουβίτον, ὁ ὁποῖος ἐκτείνεται πρὸς Β. παραλλήλως πρὸς τὴν δυτικὴν πλευρὰν τῆς οἰκίας V (πίν. 191α). Οὗτος εἶναι στενομήκης, ἀκανόνιστος (ὀλικοῦ μήκους 12.80 μ., πλάτους πρὸς Ν. 3.55 καὶ πρὸς Β. 3.90 μ.), ἔχει δὲ τὸ σιγμοειδὲς (C) ἀκκουβιτόν του τοποθετημένον μὲ τὴν χορδὴν του ἐπὶ τῆς εὐθείας τῆς δυτικῆς πλευρᾶς τοῦ χώρου, ἐγγεγραμμένον δέ, ἀλλὰ μὲ τὴν τοξωτὴν περιφέρειάν του ἐλευθέραν, ἐντὸς ὀρθογωνίου, τὸ ὁποῖον προέχει πρὸς Δ. (πίν. 191β). Προσέτι δ' εἶναι ἐφωδιασμένος διὰ δύο ἐπιμήκων κτιστῶν ἐδράνων, τῶν μὲν (πλάτους 0.40 μ.) ἀπέναντι τῆς χορδῆς τοῦ ἀκκουβίτου καὶ τῶν δὲ (πλάτους 0.58 μ.) κατὰ μῆκος τοῦ ἀνατολικοῦ τοίχου τοῦ δυτικοῦ καὶ εὐρυτέρου τμήματος τοῦ χώρου. Ἐφωδιασμένος εὐρέθη ὁ περιγραφόμενος χώρος περαιτέρω δι' ἄνω ἀποτμήματος κίονος μὲ ταινίαν καὶ σπειραν (διαμ. 0.39 μ.), ὡς στηρίγματος τραπέζης ἰδρυμένης παρὰ τὸ βόρειον σκέλος τοῦ σιγμοειδοῦς ἀκκουβίτου· ἐν ἐπαφῇ δὲ πρὸς τὰ βόρεια ἐκ τῶν ὡς ἀνωτέρω ἐδράνων καὶ περίπου εἰς τὸ μέσον τοῦ μήκους των φαίνεται ἐφωδιασμένος ἐπίσης ὁ χώρος οὗτος διὰ λάκκου μὲ παρειὰς ἐξ ὀρθίων κεραμίδων (διαμ. 0.50. Ὁ πυθμὴν του φθάνει εἰς βάθος ± 0.20 μ. ἀπὸ τοῦ σωζομένου ὕψους τῶν χειλέων) (πίν. 192α)¹. Ὁ λάκκος ἀνῆκε πιθανώτατα εἰς μονίμως πέριξ τούτου στημένον ὕφαντικὸν ἱστόν (ἀργαλεῖον), διὰ νὰ δέχεται τοὺς πόδας τοῦ ὕφαντοῦ². Σχεδὸν ἀπέναντι τοῦ λάκκου θύρα ὁδηγεῖ πρὸς τὰ ἔξω, πρὸς βοητικὸν χώρον νοτίως τοῦ πρώτου αἰθρίου τῆς βασιλικῆς. Ὁ τελευταῖος εἶναι πλάτους μόλις ± 1.75 μ., ἀνοικτὸς πρὸς Ν., καὶ ἐφωδιασμένος μὲ λωρίδα κτιστοῦ, σκαφοειδῶς καμπύλου δαπέδου (πλάτους ± 0.75 μ.), εὐρισκομένου ἐν ἐπαφῇ πρὸς τὸν τοῖχον τῆς βασιλικῆς καὶ συνδεομένου πρὸς βόθρον ἡνοιγμένον ἐντὸς τῆς ὀπίσω τοῦ τοίχου ἐκτεινομένης νοτίας στοᾶς τοῦ αἰθρίου (πίν. 191β ἀριστερά). Πιθανῶς ἐχρησίμευεν ὡς ἀπόπατος τῆς οἰκίας. Πρὸς τὰ ἔξω ὁδηγεῖ καὶ ἑτέρα

¹ Ἡ φωτογραφία ἐλήφθη μετὰ τὴν μέχρι τοῦ φυσικοῦ ἐδάφους ἀποχωμάτωσιν (βλ. κατωτ. σ. 148).

² Πρβλ. σύγχρονα παραδείγματα ἐν Π. Α. ΦΟΥΡΙΚΗ, Μεγαρικά Μελετήματα, Γ', Λεξικογραφ. Ἀρχεῖον 6, 1923, 388 κέ. καὶ 405 κέ. καὶ ΑΓΓΕΛΙΚΗΣ ΧΑΤΖΗΜΙΧΑΛΗ, Σαρακατσάνοι, τόμ. 1 μέρ. Α', Ἀθήνα 1957, ριθ', ὅπου καὶ περισσότερα βιβλιογραφία.

θύρα, ἐπὶ τοῦ δυτικῷ τοίχῳ τοῦ περικλείοντος τὸ ἀκκούβιτον ὀρθογωνίου, παρὰ τὴν νοτιοδυτικὴν γωνίαν του· πρὸς διευκόλυνσιν δὲ ἀκριβῶς τῆς διόδου ἐκ τοῦ χώρου τούτου ἐτοποθετήθη τὸ ἀκκούβιτον ἀσυμμέτρως πρὸς τὸν ἄξονα τοῦ ὀρθογωνίου. Μεταξὺ τοῦ βορείου σκέλους τοῦ ἀκκουβίτου καὶ τοῦ παρακειμένου τοίχου εὐρέθη μικρὸς τάφος (βλ. κατωτ. σ. 148 κέ.).



Εἰκ. 2. Μαρμαρινὴ λεκάνη.

εἰς μικρὸς βοηθητικὸς χώρος (μήκους 3.20, πλάτους 1.30 μ.). Παρὰ τοὺς βοηθητικὸς τούτους χώρους, παρὰ τὴν θύραν πλάτους 1.25 μ., εὐρέθη μαρμαρινὴ τετράπλευρος λεκάνη (0.35×0.195, βάθους 0.09 μ.) με ὀπὴν ἐκροῆς καὶ συμφυᾶ ὑποστάτην, ὀλικοῦ ὕψους 0.715 μ. (εἰκ. 2), ἐκ διασκευῆς ἀρχαίου ἀγαματίου (βλ. κατωτ. σ. 163).

Τὸ τραπεζοειδὲς διαμέρισμα (μήκους νοτιά πλευρὰ 12.80, βορεία 9.75, πλάτους 3.85 μ.) (πίν. 192β) εἶναι προσιτὸν καὶ ἐκ τῶν ἔξω διὰ θύρας (πλάτους 1.30 μ.) ἐπὶ τοῦ μέσου περίπου τῆς νοτίας πλευρᾶς του. Ἐντὸς τούτου περικλείεται—εἰς τὴν κατ' Α. περιοχὴν του—τὸ ἕτερον τῶν δύο φρεάτων, τὰ ὅποια εἶχον ἀποκαλυφθῆ κατὰ τὰς ἀνασκαφὰς τοῦ ἔτους 1959 (πρβ. ἀνωτ. σ. 138). Ἡ κατὰ Δ. περιοχὴ του διασχίζεται, κατὰ φορὰν περίπου ἀπὸ Δ. πρὸς Α., ὑπὸ αὐλακοειδοῦς κατασκευῆς ἐστρωμένης διὰ μεγάλων κεραμίδων (μήκους ἐκάστης 0.83 μ.) πλάτους 0.36 μ. καὶ ἐκτεινομένης εἰς μῆκος ± 4.25 μ., ἐν ἐπαφῇ δὲ κατὰ Β. πρὸς τοιχάριον πάχους 0.31 μ. κατεσκευασμένον δι'

Ὁ στενομήκης χώρος μετὰ τὸ ἀκκούβιτον ἐπικοινωνεῖ περαιτέρω πρὸς Β. πρὸς μικρὸν βοηθητικὸν διαμέρισμα (μήκους 3.25, πλάτους 2.45 μ.), παρεμβαλλόμενον μεταξὺ τούτου καὶ τοῦ νοτίου τοίχου τοῦ πρώτου αἰθρίου τῆς βασιλικῆς, τὸν ὅποιον καὶ εἶχε χρησιμοποιοῦν. Κατὰ τὸ ἀνατολικὸν του ἡμισὺ εἶναι τὸ διαμέρισμα τοῦτο πλακόστρωτον κατὰ τὴν νοτιοδυτικὴν δὲ γωνίαν του ἐφωδιασμένον δι' ὀχετοῦ (πλάτους 0.23 μ.) ἐκροῆς πρὸς τὰ ἔξω, πρὸς Δ. Πρὸς Ν. ὁ χώρος μετὰ τὸ ἀκκούβιτον ἀφ' ἑνὸς διαπλατύνεται πρὸς Α. εἰς σχῆμα πλαγιαστοῦ γάμμου (—) καὶ ἀφ' ἑτέρου συγκοινωνεῖ διὰ θύρας πλάτους ± 1.25 μ. πρὸς παρακείμενον χώρον ἔχοντα σχῆμα ὀρθίου τραπεζοειδοῦς. Διαπλατύνεται χρησιμοποιουμένου τοῦ δυτικῶς τῆς αὐλῆς τῆς οἰκίας V ὑπολειφθέντος χώρου (βλ. ἀνωτ. σ. 138). Εἰς τὴν περιοχὴν τοῦ τελευταίου τούτου ἀπεχωρίσθη διὰ τοίχου μήκους 2.30 καὶ πάχους 0.56 μ. ἀκόμη

ἀσβεστοκονιάματος καὶ μικρῶν λίθων (πίν. 193α). Τὸ τοιχάριον τοῦτο ἐνοῦται κατὰ τὸ ἀνατολικὸν πέρας του πρὸς τοῖχον (πάχους 0.70 μ.) ἐρχόμενον ἀπὸ Β., ἀποχωριζομένου οὕτω εἰς τὰ βορειοδυτικὰ τοῦ τραπεζιοειδοῦς χώρου μικροῦ διαμερίσματος ὁμοίως εἰς σχῆμα τραπεζίου (μήκους 4.45, πλάτους 1.56/2.00 μ.), προσιτοῦ δ' ἐκ τοῦ χώρου τοῦ ἀκκουβίτου διὰ τῆς θύρας πλάτους ± 1.25 μ. Δυτικῶς τῆς θύρας ταύτης ἐκτείνεται τοῖχος εἰς ἀπόστασιν ± 0.35 μ. ἀπὸ τοῦ δυτικοῦ τοίχου τοῦ ἐν λόγῳ χώρου, διαμορφουμένης οὕτω θέσεως πρὸς διαφύλαξιν πραγμάτων. Τὸ ἐν ἐπαφῇ πρὸς τὴν αὐλακοειδῇ κατασκευὴν τοιχάριον δὲν ἐπιτρέπει, ἔνεκα τοῦ λεπτοῦ πάχους του, νὰ τὸ ἐννοήσωμεν ὅτι ἔφθανε μέχρι τῆς ὀροφῆς τοῦ χώρου· ἦτο μᾶλλον εἶδος πεζουλίου ἀποτελοῦντος μετὰ τῆς αὐλακοειδοῦς κατασκευῆς ἐνιαῖόν τι ὅλον. Εἶναι ἐνδιαφέρον νὰ προστεθῇ ὅτι ἡ αὐλαξ φέρει παρειὰς ἐξ ἀσβεστοκονιάματος καὶ ὅτι, διακοπτομένη ὑπὸ δύο ὁμοίως δι' ἀσβεστοκονιάματος καὶ τεμαχίων πλίνθων ἐγκαρσίων διαφραγμάτων, διαιρεῖται εἰς τρεῖς διάχωρα. Πιθανώτατα ἐχρησίμευεν αὕτη ὥς φάτνη ζώων σταυλιζομένων διὰ τῆς νοτίας θύρας. Ἀπέναντι τῆς θύρας ταύτης τοιχάριον μήκους 1.35 καὶ πάχους 0.49 μ., παράλληλον πρὸς τὸν ἀνατολικὸν τοῖχον τοῦ ὡς ἀνωτέρω ἐσωτερικοῦ τραπεζιοειδοῦς διαμερίσματος, φαίνεται νὰ ἐσχημάτιζε μετὰ τούτου μικρὰν ἐσωτερικὴν ἀποθήκην. Ἄλλη ἐσωτερικὴ ἀποθήκη ἀπεχωρίζετο διὰ τοιχαρίου βαίνοντος ἐκ τοῦ μέσου περίπου τῆς βορειοδυτικῆς πλευρᾶς τοῦ ὅλου τραπεζιοειδοῦς χώρου πρὸς τὸ φρέαρ.

Εἶναι προφανές ὅτι ἡ οἰκία ΧΙ ἐκτίσθη μετὰ τὴν οἰκίαν V, τοίχων τῆς ὁποίας αὕτη καὶ ἐπωφελήθη. Οἱ τοῖχοί της, ἐξ ἀργολιθοδομῆς καὶ πηλοῦ μὲ παρέμβλητα θραύσματα κεραμίδων καὶ ἐνιαχοῦ θραύσματα ἐκ τοῦ μαρμαρίνου ὑλικοῦ τῆς βασιλικῆς, εἶναι ὁμοίως κατασκευῆς πρὸς τοὺς τοίχους τῶν οἰκιῶν, αἱ ὁποῖαι ἐκτίσθησαν μετὰ τὴν καταστροφὴν τῆς βασιλικῆς (πρβλ. ἀνωτ. σ. 138). Πρὶν ὅμως κτισθοῦν αἱ οἰκίαι V καὶ ΧΙ ὑπῆρχεν εἰς τὴν περιοχὴν των εὐτελοῦς κατασκευῆς οἶκημα — θεμέλια τοίχων του διεσώθησαν μεταξὺ τῶν δύο φρεάτων (βλ. εἰκ. 1) —, τὸ ὁποῖον μικρὸν μόνον φαίνεται νὰ εἶχε χρονικῶς προηγηθῇ τῶν οἰκιῶν V καὶ ΧΙ, ἀντικατασταθὲν κατόπιν ὑπὸ τούτων.

Ἐντὸς τοῦ τραπεζιοειδοῦς χώρου ἀπεκαλύφθησαν δύο συστήματα ὕδαταγωγῶν: ἑνός, παλαιότερου, τοῦ ὁποίου εἶχεν ἤδη πρὸ πολλοῦ διακοπῇ ἢ συνέχεια καὶ τοῦ ἑτέρου, ὁ ὁποῖος, βαίνων παραλλήλως πρὸς τὸν προηγούμενον ἄλλ' εἰς στάθμην ὀλίγον ὑψηλότεραν, εἶχε κατασκευασθῇ προφανῶς εἰς ἀντικατάστασιν τοῦ πρώτου. Ὁ δεύτερος οὗτος ὕδαταγωγὸς συνεχίζεται πρὸς τὰ ΒΑ., πρὸς τὴν οἰκίαν V· κατὰ τὴν ἀνέγερσιν ὅμως τοῦ ἐν λόγῳ χώρου διεκόπη οὗτος, προφανῶς διότι εἶχε πλέον ἀχρηστευθῇ. Τρίτος ἀγωγὸς (ἐκ πηλίνων σωμάτων διαμ. 0.12 μ.) ἐπεσημάνθη παρὰ τὴν ἐξωτερικὴν δυτικὴν

γωνίαν τοῦ πρώτου ἐκ τῶν χώρων τῆς οἰκίας XI (πίν. 190β ἀριστερά), τοῦ ὁποίου ὁμως ἐπίσης διεκόπη ἡ πρὸς τὰ ΝΑ. συνέχεια κατὰ τὴν ἀνέγερσιν τῆς οἰκίας XI· πιθανώτατα κατηρθύνετο πρὸς τὴν ἐλευθέρως ἱσταμένην δεξαμενὴν, ἡ ὁποία ὁμως τότε ἦτο πρὸ πολλοῦ ἡχρηστευμένη (βλ. ἀνωτ. σ. 142). Τέταρτος ἀγωγός (σωμάτων μῆκος 0.57 μ. ἐσωτερικὴ διάμετρος 0.07 μ.), ἀνατολικῶς τῆς ἐν λόγῳ δεξαμενῆς, ἔφερε ὕδωρ, διὰ τοῦ κατόπιν ἀκκουβίτου τῆς οἰκίας V, πρὸς τὸ αἶθριον τῆς βασιλικῆς.

Τέλος σημειῶνω ὅτι κατὰ τὴν ἀνασκαφὴν τοῦ στενομήκους χώρου μετὰ τὸ ἀκκουβίτον παρατηρήθη ὑπὸ τὴν στάθμην τοῦ δαπέδου τοῦ ἐλίχωσις ἐκ κρημνισμάτων (ἀσβεστοκονιάματα, τεμάχια ἐπιχρισμάτων μετὰ ξυρτὸν χρῶμα, λίθοι, θραύσματα κεραμίδων, τεμάχια ὑαλίνων σκευῶν καὶ ψηφίδες ἐκ μωσαϊκῶν) (πίν. 192α), τὰ ὁποῖα εἶχον μεταφερθῆ ἐκεῖ πρὸς ἰσοπέδωσιν ἀνωμαλιῶν τοῦ ἐδάφους ἐκ προγενεστέρας λήψεως ὑλικοῦ δομῆς ἐκείθεν (πίν. 193β), ὥς ἀκριβῶς εἶχε παρατηρηθῆ καὶ ἐντὸς τοῦ πρώτου αἵθριου τῆς βασιλικῆς (ΠΑΕ 1959, 131 κέ.) καὶ ἔξω τῶν νοτίων προσκτισμάτων τῆς (αὐτ. σ. 132). Μετὰ τὴν ἔρευναν ὁ χώρος ἀνεχωματώθη (πίν. 191α-β).

Ἡ οἰκία XII κεῖται ἀνατολικῶς τῆς οἰκίας VI (εἰκ. 1 πίν. 194α). Εἶναι καὶ αὕτη ἐκτισμένη ἐπὶ τῆς ἀρχαίας ὁδοῦ ὥς ἡ οἰκία VI (πίν. 194β), ἀλλὰ δι' ἀργολιθοδομῆς καὶ πηλοῦ, μετὰ παρένθετα δ' ἐνιαχοῦ θραύσματα κεραμίδων καὶ μαρμάρων ἐκ τῶν ἀρχιτεκτονικῶν μελῶν τῆς βασιλικῆς ὥς καὶ πωρίνων μελῶν ἐξ ἀρχαιότερων κτηρίων. Ἀπεκαλύφθησαν δύο συνεχόμενοι χώροι τῆς, κοινοῦ πλάτους 4.00 μ. (ἐσωτερικῶς), διατεταγμένοι ἀπὸ Β. πρὸς Ν. Τὸ βόρειον ἐκ τούτων, μήκους 2.45 μ., διασώζει ἐπὶ τῆς βορείας πλευρᾶς τοῦ ἀνοιγματος πλάτους 2.97 μ. Τοῦ νοτίου χώρου τὸ μῆκος δὲν δύναται νὰ ὁρισθῇ μετὰ ἀσφάλειαν, διότι οἱ τοῖχοί του διεσώθησαν ἐλλιπῶς πρὸς Ν., φαίνεται ὁμως νὰ ἔφθανον μέχρι τοῦ βορείου τοίχου τρίτου χώρου διατεταγμένου μετὰ ἄξονα ἀπὸ Δ. πρὸς Α. (πίν. 195α). Τὸ πρὸς Β. πέρασ τοῦ ἀνατολικοῦ τοίχου τῆς οἰκίας XII, ἐπεὶ οὗτος κάμπτεται πρὸς Α, ὑποδηλοῖ ὅτι ἡ ἐν λόγῳ οἰκία ἐκτείνεται πιθανῶς ἀνατολικώτερον, ὑπὸ τὸ ἄσκαφον ἔδαφος. Τοῦ πρὸς Ν. τρίτου χώρου, ἐσωτερικοῦ μήκους 5.40 μ., ἀνεσκάφη μόνον τὸ βόρειον μέρος. Εἶναι οὗτος προσεὶς ἀπὸ Δ. δι' ἀνοιγματος μετὰ διάμεσον πεσσὸν (0.49 × 0.23 μ.) καὶ ἀνάπτυγμα μετὰ τούτου καὶ τῆς ἀντιστοίχου πρὸς τοῦτον βορείας παραστάδος 1.00 μ. (πίν. 195β). Ὁ τελευταῖος οὗτος χώρος κεῖται νοτίως τῆς ἀρχαίας ὁδοῦ καὶ — ἔνεκα τῆς διαμορφώσεως τοῦ ἐδάφους — εἰς στάθμην κατὰ \pm 0.60 μ. χαμηλοτέραν ἐκείνης τῶν βορείων χώρων (πίν. 194β). Ὁ προσορισμός του δὲν εἶναι σαφής, ἀλλ' οὔτε καὶ εἶναι ἀπολύτως βέβαιον ὅτι συνιστᾷ χώρον τῆς οἰκίας XII· ἀνάγεται ὁμως καὶ οὗτος μετὰ τῶν ὡς ἀνωτέρω δύο χώρων εἰς τοὺς μετὰ τὴν καταστροφὴν τῆς βασιλικῆς χρόνους.

Τάφος: Ἐντὸς τῆς οἰκίας XI ἀνεσκάφη μετὰ τοῦ βορείου σκέλους

τοῦ σιγμοειδοῦς ἀκκουβίτου της καὶ τοῦ παρακειμένου τοίχου (πίν. 196α) μικρὸς τάφος (μήκους 1.20, πλάτους 0.40 μ.) (βλ. ἀνωτ. σ. 146), προσανατολισμένος ἀπὸ Δ. πρὸς Α. καὶ μὲ τοιχώματα ἐξ ἀργολιθοδομῆς, κατασκευῆς δὲ προχέιρου καὶ περικλείων ὁμοίως προσανατολισμένον μικρότερον ἔσωτερικὸν τάφον, ὃ ὁποῖος συνίστατο ἐκ τεμαχίων καλυπτήρων κεραμίδων (πίν. 196β-γ). Ἐντὸς τοῦ τελευταίου μόνον εὐθρυπτον χῶμα ὑπῆρχεν. Εἰς τὴν θήκην αὐτὴν εἶχε πιθανῶς ταφῇ ἀρτιγέννητον βρέφος, τοῦ ὁποίου ὅμως τὰ λείψανα δὲν ἀντέστησαν εἰς τὸν χρόνον, διαλυθέντα. Ἡ παρουσία τοῦ τάφου εἰς τὴν θέσιν αὐτὴν φαίνεται μᾶλλον τυχαία· ὁ τάφος δηλαδὴ προϋπῆρχε τῆς οἰκίας¹. Ὁ τύπος τῶν κεραμίδων εἶναι ὁ τῆς ἐποχῆς τῶν οἰκίων.

2. Βαλανεῖον (;): Τῶν ἐφετινῶν ἀνασκαφῶν ἐν Λεχαίῳ δευτερεύων στόχος ὑπῆρξε δοκιμαστικὴ ἔρευνα οἰκοδομήματος, τοῦ ὁποίου εἶχεν ἀναφανῆ ἐν τῷ μεταξὺ — μετὰ κατολίσθησιν τῶν τοιχωμάτων τῆς διαγωνίου διερευνητικῆς τομῆς τοῦ ἔτους 1959, νοτιοδυτικῶς τῆς ἔκτοτε ἀνασκαφείσης «ἀγροπαύλεως» (ΠΑΕ 1959, 137 εἰκ. 1) — καμπύλος τοίχος μὲ τὸ νωτόν του πρὸς Β. Πρόκειται πιθανῶς περὶ βαλανείου (εἰκ. 3)· ὁ σημειωθείς καμπύλος τοίχος ἀνήκει εἰς κόγχην του.

Σημειῶνω ἐξ ἀρχῆς ὅτι μετὰ τὴν καταστροφὴν τοῦ οἰκοδομήματος εἶχον ἐγκαταστήσει ἐντὸς τῆς ὥς ἀνωτέρω κόγχης ἀσβεστοκάμινον (πίν. 197α). Ἐξ ἀρχῆς δ' ἐπίσης προσθέτω ὅτι, ἐπειδὴ ἡ πλήρης ἀποκάλυψις καὶ τοῦ μνημείου τούτου θὰ ὠδήγει εἰς περαιτέρω διεύρυνσιν τῶν ἀρχικῶν ἐπιδιώξεων τῶν ὑπὸ τῆς Ἀρχαιολογικῆς Ἑταιρείας διενεργηθεισῶν μέχρι τοῦδε ἐν Λεχαίῳ ἀνασκαφῶν, τῆς ἀποκαλύψεως δηλαδὴ τῆς παλαιοχριστιανικῆς βασιλικῆς καὶ τῶν πέριξ αὐτῆς οἰκίων, περιώρισα τὴν ἀνασκαφικὴν ἀπασχόλησιν εἰς τὸ ὑπ' ὄψιν μνημεῖον εἰς καθαρῶς διερευνητικὴν, διὰ τοῦτο δὲ καὶ ἀπέφυγον ν' ἀπομακρύνω μεταγενεστέρας κατασκευάς. Παρέμεινεν, ἐπομένως καὶ κατ' ἀνάγκην, ἔλλιπης ὁ καθορισμὸς τῶν ἐπὶ μέρους χώρων του. Ὑπὸ τὸ ἰσχυρὸν καθεστῶς τῶν ἀτομικῶν ἀνασκαφῶν ἃς ἐπιχειρηθῇ τοῦτο ὑπὸ ἄλλου, ἔχοντος εἰδικώτερα ἐνδιαφέροντα.

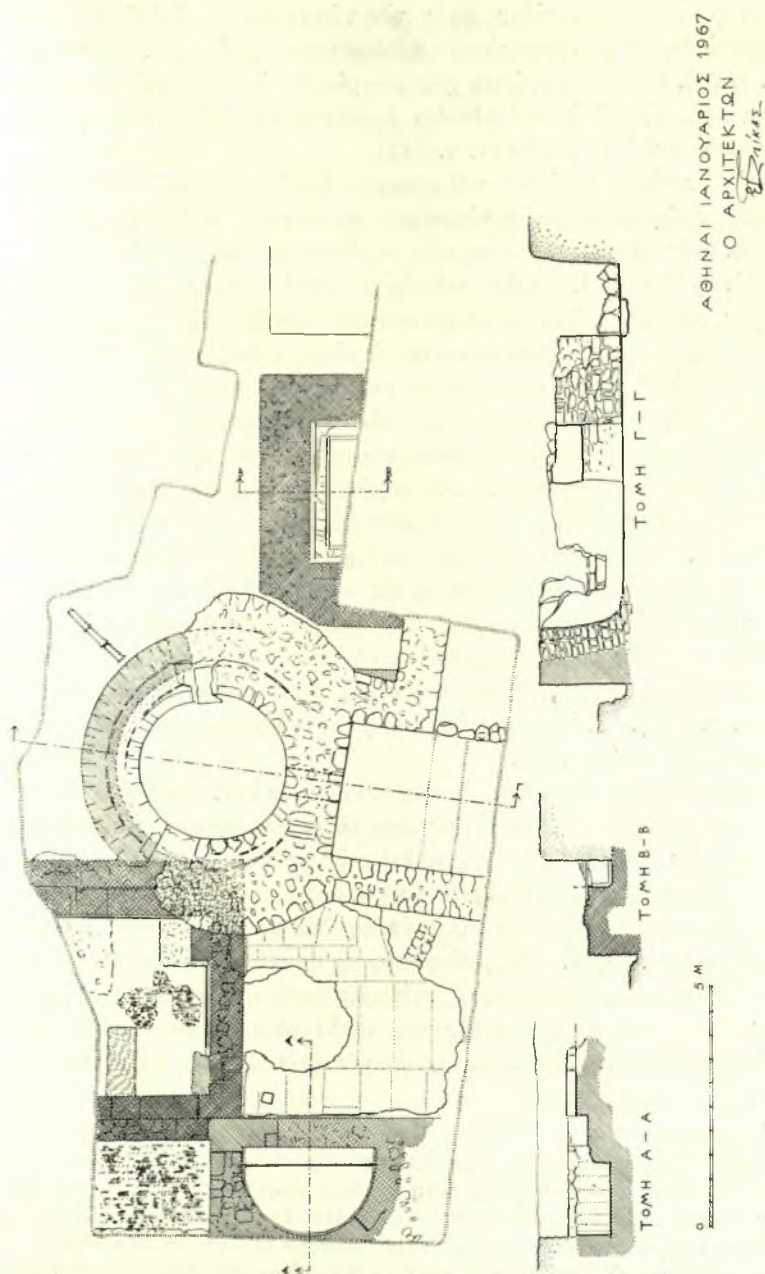
Τὸ οἰκοδόμημα συνεπῆχθη μὲ πυρῆνα μίαν ὀρθογώνιον δεξαμενὴν, πλάτους 3.88 μ. καὶ μὲ ἄξονα ἀπὸ Β. πρὸς Ν. — τὸ μῆκος του δὲν προσδιωρίσθη — καὶ ἐν συνεχείᾳ ἕνα δυτικῶς αὐτῆς ἐκτεινόμενον χῶρον, τοῦ ὁποίου αἱ πρὸς Β. καὶ Δ. διαστάσεις παρέμειναν ἐπίσης ἀπροσδιόριστοι. Ὁ ἀνατολικὸς τοίχος τῆς δεξαμενῆς μετρεῖ εἰς πᾶχος 1.18 μ., ὁ δυτικὸς — διάμεσος — τοίχος μετρεῖ 0.93 καὶ ὁ νότιος μόνον 0.70 μ. Ἡ τοιχοδομία των συνίσταται ἐξ ἀργολιθοδομῆς μὲ ἄφθονον χρησιμοποίησιν διαφόρων μεγεθῶν πω-

¹ Πρβλ. ἀντίθετον περίπτωσιν ἐκ τοῦ τέλους τοῦ 3ου αἰ. μ. Χ. εἰς ρωμαϊκὴν ἑπαυλιν παρὰ τὴν Κόρινθον (Δ. ΠΑΛΛΑΣ, ΠΑΕ 1955, 211).

ρίνων δόμων καὶ κάπως κανονικῶν παρολίθων, ἐνιαχοῦ δὲ καὶ παρενθέτων τεμαχίων πλίνθων (πίν. 197β καὶ 198α-β). Εἶναι δὲ θεμελιωμένη ἐπὶ πατημένου ἐδάφους (πίν. 198β), πιθανῶς ἀρχαίας ὁδοῦ, ἡ ὁποία ὁμως εἶχε πρὸ πολλοῦ ἐπιχωσθῇ εἰς βάθος 0.50 μ. ἀπὸ τῆς στάθμης τοῦ ἐδάφους τῆς ἐποχῆς τοῦ μνημείου. Ὁ πυθμὴν τῆς δεξαμενῆς εἶναι ἐστρωμένος διὰ μικρῶν ρομβοειδῶν πλίνθων εἰς σταχυωτὴν διάταξιν («ψαροκόκκαλο», *opus spicatum*). Εἰς τὴν νοτιοανατολικὴν γωνίαν τῆς ὑπάρχει βαθμὶς, ὡς μικρὸν πεζούλιον (μήκους 1.07, πλάτους 0.44 μ.)· εἰς μεταγενεστέραν περίοδον προστετέθη ἕτερον εἰς τὴν νοτιοδυτικὴν γωνίαν (μήκους 0.98, πλάτους 0.34 μ.)· τὸ τελευταῖον τοῦτο διαπερᾶται ὑπὸ ὁπῆς εἰς τὴν στάθμην τοῦ πυθμένος (πίν. 199α). Τὸ σημαντικὸν πάχος τοῦ ἀνατολικοῦ τοίχου τῆς δεξαμενῆς (1.18 μ.), τὸ ἀρκετὸν δ' ἐπίσης πάχος τοῦ δυτικοῦ τοίχου (0.93 μ.) ὑποβάλλουν τὴν ἰδέαν ὅτι αὕτη ἐστεγάζετο διὰ καμάρας μὲ κατεύθυνσιν ἀπὸ Β. πρὸς Ν. Εὐρεθεῖσα εἰς παρακείμενον χώρον μᾶζα χυτῆς μὲ μικροῦς «κολυμπιστοὺς» λίθους τοιχοποιίας, ἔχουσα ἐπιφάνειαν ἐν εἰσοχῇ καμπύλην, ἀκτίνος ± 1.75 μ. (χορδὴ 0.77, βέλος 0.044, πάχος μάζης 0.55 μ.) (πίν. 199α καὶ 200α) (βλ. κατωτ. σ. 152 - 153), πιθανῶς προέρχεται ἐκ τῆς στέγης τῆς δεξαμενῆς¹. Ὑποστᾶσα ἡ στέγη ζημίας εἰς μεταγενεστέραν ἐποχὴν ὑπεστυλώθη διὰ παραστάδων: δύο ἐσωτερικῶς τοῦ ἀνατολικοῦ καὶ τρίτης ἐν ἐπαφῇ πρὸς τὸν δυτικὸν τοῖχον τῆς δεξαμενῆς. Εἰς μίαν ἐκ τῶν παραστάδων τοῦ ἀνατολικοῦ τοίχου ἐνεσωματώθη τότε καὶ ἡ νοτιοανατολικὴ βαθμὶς, εἰς ἀντικατάστασιν δ' αὐτῆς κατεσκευάσθη, ὡς φαίνεται, ἡ ἄλλη (εἰς τὴν νοτιοδυτικὴν γωνίαν), ἀφ' οὗ προηγουμένως ἐνισχύθη ἡ στεγανότης τῆς δεξαμενῆς δι' ἐπαλείψεως τοῦ δαπέδου τῆς δι' ὑδραυλικοῦ ἐπιχρίσματος (πίν. 197β καὶ 199α). Ἀργότερον αἱ πρῶται ἀφηρεθήσαν, ἡ τρίτη — μήκους 1.60, πάρχους 0.60 μ. — διετερήθη (πίν. 197β).

Ὁ δυτικῶς τῆς δεξαμενῆς χώρος ἔχει ὅμοιον πρὸς τὸν πυθμένα τῆς δεξαμενῆς δάπεδον (πίν. 199β), μόνον δὲ κατὰ 0.05 μ. χαμηλότερον τῆς στάθμης του. Πιθανῶς εἶχε χρησιμοποιηθῇ καὶ ὁ χώρος οὗτος ὡς δεξαμενὴ, ἀλλὰ δὲν ὑπάρχει περὶ τοῦ πράγματος ἄλλη ἔνδειξις· πάντως τὸ δάπεδόν του, μὴ ἐφαπτόμενον τοῦ νοτίου τοίχου, δὲν εἶναι ὕδατοσταγές. Εἰς ἀπόστασιν 1.80 μ. ἀπὸ τοῦ ἀνατολικοῦ τοῦ τοίχου παρατηρεῖται καὶ μεταγενέστερον, προχείρου κατασκευῆς δάπεδον εἰς στάθμην 0.15 μ. ὑψηλότεραν τοῦ πρώτου, ἀλλὰ τώρα ἐν ἐπαφῇ πρὸς τὸν νότιον τοῖχον τοῦ χώρου. Ἡ ἔλλειψις

¹ Ἀφθονα θραύσματα κεραμίδων ἐντὸς τῆς ἐπιχώσεως τῆς δεξαμενῆς, συνισταμένης ἐκ κρημνισμάτων, κοκκινωπῶν χωμάτων καὶ θραυσμάτων ἐκ κατατεμαχισμοῦ μαρμάρων, φαίνεται νὰ προέρχωνται ἐκ τῶν στεγῶν ἄλλων χώρων τοῦ οἰκοδομήματος ἢ νὰ μετεφέρθησαν ἄλλοθεν ἐκεῖ. Ὁμοία ἐπίχωσης παρατηρήθη καὶ ἔξω τοῦ οἰκοδομήματος ἀνατολικῶς τῆς καμίνου.



Εἰκ. 3. Κάτοψις καὶ τομαὶ βαλανείου (;) καὶ ἄλλων κατασκευῶν.

ἐπαφῆς τοῦ ἀρχικοῦ δαπέδου πρὸς τὸν νότιον τοῖχον δηλοῖ σαφῶς ὅτι οὗτος ἀνεκτίσθη εἰς μεταγενεστέραν περίοδον τοῦ μνημείου (βλ. κατωτ. σ. 153 καὶ πίν. 200β). Οἱ περιγραφέντες χώροι — μία ἢ δύο δεξαμεναὶ — φαίνονται σύγχρονοι πρὸς τὴν μὲ ὅμοιον δάπεδον ἐφωδιασμένην δεξαμενὴν τὴν μεταξὺ τῶν οἰκιῶν V καὶ VI (βλ. ἀνωτ. σ. 142).

Κατὰ δευτέραν περίοδον τοῦ μνημείου ἡ δεξαμενὴ καὶ ὁ δυτικῶς αὐτῆς χώρος ὑπὸ χύθησαν ἐντὸς εὐρυτέρας συνθέσεως, ἡ ὁποία ἀπετελέσθη προσέτι ἐκ μιᾶς αἰθούσης νοτίως τῶν ὡς ἀνωτέρω περιγραφέντων χώρων, περατουμένης δὲ πρὸς Δ. εἰς ἡμικυκλικὴν δεξαμενὴν καὶ ἐκ τῆς σημειωθείσης ἤδη κόγχης, προσκτισθείσης εἰς τὰ νοτιοανατολικά τῆς ὀρθογωνίου δεξαμενῆς.

Ὑπὸ τῆς αἰθούσης ἐχρησιμοποιήθη ὁ νότιος τοίχος τῆς ὀρθογωνίου δεξαμενῆς. Τὸ δάπεδόν της, εὐρισκόμενον εἰς στάθμην κατὰ 0.70 μ. ὑψηλότεραν τοῦ πυθμένου τῆς δεξαμενῆς, ἦτο ἄλλοτε ἐστρωμένον διὰ μαρμαρίνων πλακῶν κανονικῶν σχημάτων εἰς διακοσμητικὴν διάταξιν, ἀλλὰ τῶν ὁποίων μόνον οἱ τύποι διεσώθησαν ἐπὶ τοῦ παχέος κονιάματος τῆς προετοιμασίας τῆς πλακοστρώσεως (πίν. 200α). Ἡ διάταξις των φαίνεται νὰ εἶχεν ἓνα ἄξονα ἀπὸ Β. πρὸς Ν. καὶ ἐν εἶδος ἐμβλήματος εἰς τὴν βορειοανατολικὴν περιοχὴν τῆς αἰθούσης, πρὸς τὸ μέρος τῆς κόγχης. Παρὰ τὴν βορειοδυτικὴν γωνίαν τῆς αἰθούσης τραπεζιοειδὴς ὀπή (0.27×0.23 μ.) ἐπὶ τοῦ δαπέδου ἐχρησίμευε πιθανῶς πρὸς ἀποχέτευσιν ὑδάτων¹. Ἰσως ἐξέβαλλεν εἰς τὴν δεξαμενὴν διὰ τοῦ ὀχετοῦ, ὁ ὁποῖος διαπερᾷ τὸ νοτιοδυτικὸν πεζούλιόν της (βλ. ἀνωτ. σ. 150). Ὑπὸ τὸ δάπεδόν του μέρη δύο τοίχων πιθανῶς ἀνήκουν εἰς παλαιότερας κατασκευάς².

Ὁ ἐπὶ τῆς πλακοστρώσεως ὑποδηλούμενος ἀπὸ Ν. πρὸς Β. ἄξων ὑποσημαίνει ὅτι ὑπῆρχεν ἐπικοινωνία μεταξὺ τῆς περιγραφομένης αἰθούσης καὶ τῆς ὀρθογωνίου δεξαμενῆς διὰ θύρας ἐπὶ τοῦ διαμέσου τοίχου. Εἰς τὸ μέσον τοῦ τοίχου, ὅπου δηλαδὴ θὰ ἠνοίγετο ἡ θύρα, οὗτος εἶναι μὲν κατεστραμμένος, φαίνεται ὅμως ὅτι εἰς τὴν θέσιν αὐτὴν ὑπῆρχε βαθμὶς, τὴν ὁποίαν, ἐν συνεχείᾳ δὲ καὶ μέρος τοῦ πρὸς Ν. αὐτῆς πλακοστρώτου δαπέδου, ἀναζητοῦντες ὑλικὸν πρὸς ἀσβεστοποίησιν, κατέστρεψαν πιθανῶς κατὰ τὴν ἐποχὴν τῆς ἀσβεστοκαμίνου³ ἀκολούθως ἀναχωματώσαντες τὸ δάπεδον κατεσκευάσαν εἰς τὴν θέσιν τῆς ὑποτιθεμένης βαθμίδος ξηρολιθίαν (πίν. 199α). Ἡ ἐκ τῆς καμά-

¹ Ἀπεχωματώθη μέχρι βάθους 0.90 μ.

² Νοτίως τῆς ἡμικυκλικῆς δεξαμενῆς καὶ εἰς στάθμην χαμηλότεραν τοῦ ἄλλοτε πλακοστρώτου δαπέδου ἐπεσημάνθη χονδρὸν ψηφιδωτὸν ἐκτεινόμενον ὑπὸ τὸ ἄσκαφον ἔδαφος. Δὲν ἐξηκριβώθη ἂν ἀνήκει τοῦτο εἰς τὸ προκείμενον οἰκοδόμημα ἢ εἰς τυχὸν προγενέστερον. Εἰς τὴν ἰδίαν περιοχὴν μεταγενέστερον εὐτελεῖς τοιχίον (πάχ. 0.50 μ.) μὲ κατεύθυνσιν πρὸς τὰ ΒΑ. εἶναι θεμελιωμένον ὑψηλὰ ἐπὶ τῶν κρημνισμάτων.

ρας τῆς ὀρθογωνίου δεξαμενῆς μᾶζα τοιχοποιίας (βλ. ἄνωτ. σ. 150), κατακειμένη ἐπὶ τοῦ μεταγενεστέρου τούτου δαπέδου, πιθανῶς ὑποσημαίνει ὅτι κατὰ τοὺς χρόνους τῆς λειτουργίας τῆς καμίνου δὲν εἶχεν εἰσέτι ἡ στέγη τῆς δεξαμενῆς καταρρεύσει ἐξ ὀλοκλήρου.

Ἡ ἡμικυκλικὴ δεξαμενὴ (πίν. 200β) ἀνοίγεται παρὰ τὴν βορειοδυτικὴν γωνίαν τῆς αἰθούσης. Κατὰ τὴν οἰκοδόμησίν της κατερρίφθη ὁ προϋπάρχων νότιος τοῖχος τοῦ βορείως αὐτῆς χώρου (βλ. ἄνωτ. σ. 150 κέ.) καὶ ἀνεπληρώθη διὰ τοῦ νέου τοίχου τῆς προκειμένης δεξαμενῆς. Αἱ διαστάσεις της εἶναι: μῆκος χορδῆς 2.85, βέλος 1.75, βάθος 0.75 μ. Εἶναι δ' ἐφωδιασμένη μὲ βαθμίδα ὕψους 0.40 καὶ πλάτους 0.25 μ. Ὁ πυθμὴν τῆς δεξαμενῆς καὶ αἱ παρειαὶ της ἔφερον ἄλλοτε ἐπένδυσιν ἐκ μαρμαρίνων πλακῶν. Δύο μᾶζαι τοίχων ἐκ πλινθοδομῆς (πλίνθοι μήκους 0.25, πάχους 0.03, διάμεσον κονίαμα $\pm 0.015 - 0.028$ μ.), κατακείμεναι ἐντὸς τῆς δεξαμενῆς (πίν. 201α), πιθανῶς προέρχονται ἐκ τῶν ὑψηλῶν μερῶν της.

Παρατηρήθη ἤδη ὅτι ἡ εἰς τὰ νοτιοανατολικά τῆς ὀρθογωνίου δεξαμενῆς κόγχη, μὴ συνδεομένη μετ' ἐκείνης ὀργανικῶς (πίν. 198α-β), προσεκτίσθη συγχρόνως πρὸς τὴν αἰθούσαν καὶ τὴν ἡμικυκλικὴν δεξαμενὴν (βλ. ἄνωτ. σ. 152). Σώζεται αὕτη μέχρις ὕψους ἐν ὅλῳ 2.00 μ. Ἐθεμελιώθη εἰς βάθος ± 0.55 μ. ἀπὸ τῆς στάθμης τοῦ πατημένου ἐδάφους (βλ. ἄνωτ. σ. 150), ἅψ' οὐ προηγουμένως τὸ ἀπέκοψαν κυκλοτερῶς καὶ τὸ ἐκοίλαναν. Τὸ θεμέλιον μέχρι τῆς εὐθυνητῆρας εἶναι ἐκτισμένον διὰ χυτῆς τοιχοποιίας (πίν. 201β)· τῶν ἄνω μερῶν ἡ τοιχοδομία (πάχ. 0.61 μ.) συνίσταται ἐκ ζωνῶν ἐξ ἀργολιθοδομῆς πλάτους 0.61 μ. καὶ ἐκ σειρῶν πλίνθων — ἡ κάτω ζώνη ἐκ δύο σειρῶν πλίνθων, ἡ ἐπομένη ἐκ τεσσάρων — ἐναλλάξ (πίν. 202α)· ἡ ἐξ ἀργολιθοδομῆς ὅμως ζώνη ὑποδιαίρεται περαιτέρω διὰ παρενθέτου σειρᾶς τεμαχίων πλίνθων εἰς δύο ἡμίζωνα. Τῶν κυρίων σειρῶν αἱ πλίνθοι δὲν εἶναι οὔτε ἀκέραιαι οὔτε τοῦ αὐτοῦ τύπου· ἄλλαι παρουσιάζουν πλευρὰν μήκους 0.29-0.295 καὶ ἄλλαι 0.35 μ., τὸ πάχος των εἶναι 0.035 μ., φέρουν δ' ἐπὶ τῆς ἐτέρας τῶν ὀψεῶν των χαραγὴν ἄλλοτε δι' αἰχμηροῦ καὶ ἄλλοτε δι' ἀμβλέος ὀργάνου. Ἐπὶ τοῦ κονιάματος παρατηροῦνται καὶ τύποι πλίνθων μήκους 0.465 καὶ πλάτους 0.30 μ., μὲ διαγωνίους διδύμους ἀδλακώσεις (πίν. 202β). Τὸ διάμεσον κονίαμα φθάνει τὰ 0.035-0.04 μ. Ἡ τοιχοδομία τῆς κόγχης ὀδηγεῖ εἰς χρόνους πρὸ τοῦ Μαρκιανοῦ (450-475 π. X.). Ἡ χρονολογία της δὲν ἀφίσταται ἴσως πολὺ τῆς ἐποχῆς τῆς οἰκίας VI (βλ. ἄνωτ. σ. 144). Ἐκ τῆς περιοχῆς περισυνελέγησαν τεμάχια γυνίωνων κυμάτων (πίν. 206γ-δ).

Εἶναι παρακινδυνευμένον νὰ φαντασθῇ τις τὴν διάταξιν τοῦ οἰκοδομήματος εἰς τὴν περιοχὴν τῆς κόγχης, διότι ἔχει καλυφθῇ αὕτη ὑπὸ τῶν τοιγῶν καὶ μᾶζης τοιχοποιίας τῆς ἀσβεστοκαμίνου (πίν. 197α, 198α). Δύο δακτυλιοει-

δεῖς ἐσωτερικαὶ ἐπενδύσεις τοῦ κυκλοτεροῦς σώματος τῆς καμίνου, ἐξ εὐτελοῦς τοιχοποιίας μὲ ἐπίχρισμα ἐκ πηλοῦ, πιθανῶς ὑποδηλοῦν δύο περιόδους λειτουργίας της. Ἐξωτερικῶς περατοῦται ἡ κάμιнос πρὸς Ν. εἰς τοῖχον εὐθὺν ἐλαχίστου πάχους 1.30 μ., μὲ θυρίδα πλάτους — ἐκ τῶν ἔξω πρὸς τὰ ἔσω — 0.55-0.65 μ. καὶ ὕψους 0.85 μ. (πίν. 203α)¹, διὰ δύο δ' ἐκ τοῦ τοίχου τούτου εἰς σχῆμα πεῖ (Π) ἐκτεινομένων σκελῶν δημιουργεῖται ἔμπροσθεν αὐτῆς βοήθητικὸς ἐξώστης πλάτους \pm 2.50 μ. εὐρυνόμενος πρὸς Α. Οἱ τοῖχοι οὗτοι τῆς καμίνου εἶναι ἐκτισμένοι δι' ἀργολιθοδομῆς μὲ πηλὸν καὶ παρένθητα θραύσματα πλινθῶν· ἐνθυμίζουσιν τοὺς τοίχους τῶν μετὰ τὴν καταστροφὴν τῆς βασιλικῆς οἰκῶν (βλ. ἀνωτ. σ. 138 καὶ 147). Ἐντὸς τῆς καμίνου εὐρέθησαν ἀσβεστοποιημένα θραύσματα ἐκ τῶν μαρμαρίνων μελῶν τῆς βασιλικῆς· ἄλλα, ἄκαυστα, περισυνελέγησαν ἐκ τοῦ πρὸ αὐτῆς χώρου. Μικρὸν χαλκοῦν νόμισμα πιθανῶς ἐκ τῶν λεγομένων τῆς ἐποχῆς τῶν Βανδάλων (κατὰ τὸν καθορισμὸν τοῦ διελεύθη), εὐρεθὲν εἰς ὕψος \pm 0.40 μ. ἀπὸ τῆς στάθμης τοῦ δαπέδου τοῦ πρὸ τῆς καμίνου χώρου, παρέχει ἴσως ἔνδειξιν περὶ τοῦ ὅτι ἡ κάμιнос ἐλειτούργησεν εἰς ἐποχὴν ὅχι πολὺ ἀφισταμένην τῶν χρόνων τῆς καταστροφῆς τῆς βασιλικῆς (πρβλ. ἀνωτ. σ. 143)².

3. Ἄλλα λείψανα καὶ παρατηρήσεις: Ἀνατολικῶς τῆς κόγχης τοῦ ὑποτιθεμένου βαλανείου ἀνεσκάφη ἐν μέρει τετράπλευρος δεξαμενὴ, ἡ παρουσία τῆς ὁποίας εἶχε γίνεαι αἰσθητὴ κατὰ τὴν διάνοξιν τῆς διαγωνίου δοκιμαστικῆς τομῆς τοῦ ἔτους 1959 (ΙΑΕ 1959, 139). Ἀπεκαλύφθη ἡ βορρεια πλευρὰ τῆς δεξαμενῆς μήκους 3.00 μ. (ἐσωτερικῶς), ἐφωδιασμένη — εἰς τὸ μέσον — δι' ὀρετοῦ ἐκροῆς (διαμ. 0.17 μ.). Εἰς ὕψος 0.50 μ. ἀπὸ τοῦ πυθμένος της εὐρύνεται ἡ δεξαμενὴ κατὰ 0.22 μ., σχηματιζομένης ἐσωτερικῆς περιμετρικῆς βαθμίδος (πίν. 204α). Εἶναι ἐκτισμένη διὰ πλινθοδομῆς ἐπὶ εὐρέος κρηπιδώματος ἐκ χυτῆς τοιχοποιίας καὶ βαίνοντος ἐπὶ στρώματος ἐκ ψαμμιτικῶν πλακῶν. Ἐσωτερικῶς φέρει ἐπίχρισμα ἐξ ἰσχυροῦ ὕδραυλικοῦ κονιάματος. Ἐκ σηστερτίου τοῦ Ἀλεξάνδρου Σευήρου τοῦ ἔτους 224 μ. Χ. συνάγεται ὅτι ἡ πέριξ τῆς δεξαμενῆς ἐπίχσις ἄρα καὶ ἡ δεξαμενὴ χρονολογοῦνται τὸ ἐνωρίτερον ἀπὸ τοῦ β' τετάρτου τοῦ 3ου αἰ. μ. Χ.

Ἡ στρώσις ἐκ ψαμμιτικῶν πλακῶν, εἰς βάθος \pm 1.95 μ. ἀπὸ τῆς ἐπιφανείας τοῦ σημερινοῦ ἐδάφους, ἐνθυμίζει τὴν εἰς τὰ χαμηλὰ στρώματα τῆς περιοχῆς γνωστὴν ἤδη παρουσίαν ἀργῶν λίθων, περὶ τῶν ὁποίων

¹ Ἄλλο ἄνοιγμα πρὸς Δ., εἰς ὕψος 1.35 μ. ἀπὸ τοῦ πυθμένος τῆς καμίνου (βλ. πίν. 198α), ἐχρησίμευεν ὡς θυρὶς τροφοδοσίας της. Τὸ πρὸς Α., εἰς τὸ δευτερον ἐπίπεδον, διακρινόμενον ἄνοιγμα ὀφείλεται εἰς τομὴν γενομένην πρὸς προσδιορισμὸν τοῦ πάχους τοῦ τοίχου τῆς κόγχης.

² Δύο ἄλλα κάμινοι, ἐγκατεστημέναι ἐντὸς κογχῶν τοῦ βαπτιστηρίου, ἐλειτούργησαν κατὰ τοὺς μεσοβυζαντινοὺς χρόνους (ΙΑΕ 1961, 152-153).

παρατηρήσαμεν ὅτι προέρχονται ἐκ τῶν πρώτων προσπαθειῶν πρὸς διαμόρφωσιν λιμένος εἰς τὴν παραλίαν τοῦ ἀρχαίου Λεχαίου (ΠΑΕ 1959, 139-140. Πρβλ. καὶ κατωτ. σ. 156 κέ.). Ἐχομεν περαιτέρω σημειώσει ὅτι κατὰ τοὺς αὐτοκρατορικοὺς χρόνους ἐπεσωρεύθη ἐπὶ τοῦ δυτικοῦ λιμενοβραχίονος ἄμμος, εἰλημμένη ἐκ τῆς θαλάσσης κατὰ ἐργασίας γενομένας πρὸς διευθέτησιν τοῦ λιμένος (ΠΑΕ 1960, 165 κέ.). Εἶναι χαρακτηριστικὸν ὅτι τὸ ἄνω-τέρω σημειωθὲν νόμισμα τοῦ Ἀλεξάνδρου Σεύηρου ἤλθεν εἰς φῶς ἔχον ἰσχυρῶς ἐπικολλημένους κόκκους ἄμμου· εὐρίσκετο, λοιπόν, ἐντὸς τῆς θαλάσσης ὅτε, κατὰ τινα ἐκβάθυνσιν τοῦ λιμένος, τὸ ἐνωρίτερον ἐπὶ τῶν χρόνων τοῦ Ἀλεξάνδρου Σεύηρου, ἀπερρίφθη εἰς τὴν παρακειμένην ξηρὰν μαζὶ μὲ σωροὺς ἄμμου.

Βορειοανατολικῶς τῆς κόγχης ἀπεκαλύφθη ὕδαταγωγὸς ἐκ πηλίνων σωλήνων (μήκους ἄνευ τοῦ στομίου 0.48, διαμέτρου ἐξωτερικῶς 0.146, ἐσωτερικῶς 0.126 μ.) (πίν. 204β) μὲ κατεύθυνσιν πρὸς ΝΔ., ἐγκατεστημένος ἐντὸς τάφρου διηνοιγμένης ἐντὸς τοῦ ἀνωτέρω σημειωθέντος πατημένου ἐδάφους (βλ. σ. 150 καὶ 153), ἀλλ' ἡ συνέχειά του ἔχει διακοπὴ ὑπὸ τῆς κόγχης, τῆς ὁποίας, συνεπῶς, χρονικῶς ὁ ὕδαταγωγὸς προηγείται. Αἱ διαστάσεις τῶν σωλήνων του συμπίπτουν πρὸς ἐκείνας τῶν σωλήνων τοῦ ὕδαταγωγοῦ τοῦ σημειωθέντος νοτιοανατολικῶς τῆς οἰκίας VI, κατὰ τὴν οἰκοδόμησιν τῆς ὁποίας ἡ συνέχειά του ἐπίσης διεκόπη (βλ. ἄνωτ. σ. 142. Βλ. καὶ πίν. 195β). Ὡς πρὸς τὸ πατημένον δ' ἔδαφος διεπιστώθη, διὰ τομῆς εἰς τὸν πρὸ τῆς καμίνου χώρον, ὅτι ἐκτείνεται πρὸς Ν. (πίν. 203β). Πιθανῶς ἀνήκει εἰς ἀρχαίαν ὁδὸν ἢ εἰς τὸν παρὰ τὸ κρηπίδωμα τοῦ ἀρχαίου λιμένος ξυστόν.

4. Δοκίμαστικαὶ τομαί.—α'. Δυτικῶς τοῦ Βαλανείου: Χάριν ὀλοκληρώσεως τῆς μελέτης τῆς περιοχῆς διήνοιξα δυτικῶς τοῦ οἰκοδομήματος τοῦ χαρακτηρισθέντος ὡς βαλανείου τέσσαρας ἔρευνητικὰς τομάς (Α-Δ), ἐκάστην πλάτους 1.00 μ., παραλλήλους μεταξὺ των καὶ μὲ κατεύθυνσιν ἀπὸ Ν. πρὸς Β., ἀρχομένας δὲ ἀπὸ μιᾶς νοτιῆς εὐθείας κειμένης εἰς ἀπόστασιν 1 μ. βορείως τῆς πρὸς Δ. προεκτάσεως τῆς νοτίας πλευρᾶς τῆς περιφράξεως, μετὰ τὸ σημεῖον ὅπου αὕτη θλάται πρὸς τὰ ΝΔ. Τρεῖς ἐκ τῶν τομῶν τούτων (Α, Β καὶ Δ) διήνοιξα ἐσωτερικῶς τῆς περιφράξεως τοῦ ἀρχαιολογικοῦ χώρου, συγκεκριμένως τὴν τομὴν Α (πίν. 205β) εἰς ἀπόστασιν 47.80 μ. ἀπὸ τῆς χορδῆς τῆς ἡμικυκλικῆς δεξαμενῆς, τὴν Β εἰς ἀπόστασιν 41.80 μ. ἀπ' αὐτῆς καὶ τὴν Δ εἰς ἀπόστασιν 21.80 μ. Τὴν τομὴν Γ ἐχάραξα ἔξω τῆς περιφράξεως, εἰς ἀπόστασιν 10 μ., ἐντὸς ἀγροῦ ἀνήκοντος εἰς τὸν Σωτήριον Λιάκουραν, δὲν ἠδυνήθην ὅμως ἐδῶ νὰ προχωρήσω ἐπαρκῶς εἰς βάθος.

Τὰς τομάς Α καὶ Β ἐπεξέτεινα εἰς μῆκος 26 μ. Ἐντὸς τῆς τομῆς Α εἰς ἀπόστασιν 18.40 μ. ἀπὸ τῆς ἀρχῆς τῆς καὶ ἀκολουθῶς ἐντὸς τῆς τομῆς Β

εἰς ἀπόστασιν ἀπὸ 17.15 μ. ἐπανευρέθη ἡ ὁδός, τὴν ὁποίαν εἵχομεν ἐπισημάνει εἰς τὴν περιοχὴν τῆς οἰκίας VI (βλ. ἀνωτ. σ. 143). Παρουσιάζεται τὴν ὥρα, εἰς τὴν θέσιν αὐτὴν, ἡ ὁδὸς νὰ ἔχη πλάτος 2.00 μ. καὶ νὰ κάμπτεται ἐλαφρῶς πρὸς τὰ ΝΑ.

Νοτίως τῆς ὁδοῦ ἐπεσημάνθη ἐντὸς ἀμφοτέρων τῶν τομῶν — Α καὶ Β — ἐνότης τοίχων πάχους 0.60 μ. ἐκτισμένων δι' ἀσβέστου· δύο ἐκ τούτων, παράλληλοι καὶ εἰς ἀπόστασιν ± 5.35 μ. ἀπ' ἀλλήλων, κατευθύνονται ἀπὸ Α. πρὸς Δ. μετ' ἀποκλίσιν πρὸς Ν. Ὁ νοτιώτερος ἐκ τῶν ἐν λόγῳ τοίχων ἐπεσημάνθη—ἐνεκα τῆς κατευθύνσεώς του—μόνον ἐντὸς τῆς τομῆς Β. Ἐντὸς τῆς αὐτῆς τομῆς ἀνεφάνη, περατούμενος εἰς ἀπόστασιν 2.30 μ. ἀπὸ τούτου καὶ μόλις διαφαινόμενος εἰς τὴν παρεῖαν τῆς τομῆς, τρίτος τοίχος κατερχόμενος ἀπὸ Β., προφανῶς ἀπὸ τοῦ βορειότερου ἀπὸ Α. πρὸς Δ. ἐκτεινόμενου τοίχου. Διαφαίνονται οὕτω δύο χώροι ἐνδὸς οἰκοδομήματος, πιθανῶς οἰκίας, χρονικῶς μὴ ἀφισταμένης ὥσως τῆς οἰκίας VI (βλ. ἀνωτ. σ. 144). Οἱ περιγραφέντες τοῖχοι σώζονται μέχρι τῆς εὐθυνηρίας (πίν. 205α), ἀπὸ τῆς ἀρχαίας δὲ ὁδοῦ ἀπέχει ἡ ὑποτιθεμένη αὕτη οἰκία περίπου 7.70-12.00 μ. Εἰς ἀμφοτέρας τὰς τομὰς — Α καὶ Β — ἐπεσημάνθη προσέτι εἰς ἀπόστασιν 0.70 καὶ 0.80 μ. βορείως καὶ σχεδὸν παραλλήλως πρὸς τὸν βόρειον ἐκ τῶν ἀπὸ Α. πρὸς Δ. τῆς ὡς ἀνωτέρω ἐνότης τοίχων εἰς ἀκόμῃ, ἀλλὰ μετ' συνεκτικὴν ὕλην πηλόν (πίν. 205β). Ἐχει πάχος 0.48 μ. καὶ θεμέλιον ἐξέχον πρὸς Ν. κατὰ 0.09-0.14 μ., προφανῶς δ' εἶναι ὀψιμώτερος τῶν ἄλλων. Μεταξὺ τέλους τῆς ὁδοῦ καὶ τῶν περιγραφέντων τοίχων μόλις διαφαινόμενα εἰς τὰς παρεῖας τῶν τομῶν Α καὶ Β λείψανα τριῶν ἀκόμῃ τοίχων δὲν παρουσιάζουν ἰδιαίτερόν τι χαρακτηριστικόν.

Τὴν τομὴν Δ ἐξέτεινα εἰς μῆκος μόνον 18 μ. ἀπὸ τῆς ἀπὸ Ν. ἀρχῆς τῆς. Εἰς ἀπόστασιν 2 μ. ἀπ' αὐτῆς ἐπεσημάνθη ἐδῶ θεμέλιον τοίχου πάχους 0.55 μ., ἐκτισμένου δι' ἀσβέστου, ὡς οἱ κύριοι τοῖχοι τῶν τομῶν Α καὶ Β καὶ ὁμοίως πρὸς τούτους κατευθύνσεως. Πρὸς Ν. καὶ ἐν ἐπαφῇ πρὸς τὸν τοῖχον τοῦτον ἐπεσημάνθη ἀσβεστόλακκος· πρὸς Β. ἡ ἐπίχωσις ἀπετελεῖτο ἐξ ἀπερριμμένων λίθων ἀναμίχτων μετ' ἀσβεστον, ἔτι δὲ βορειότερον, εἰς ἀπόστασιν 3.80 μέχρι 5.50 μ. ἀπὸ τοῦ ὡς ἀνωτέρω τοίχου, ἐπεσημάνθη κατασκευὴ πλάτους 0.30 μ. μόνον ἐξ ἀσβεστοκονιάματος, ἀμφικλινῆς, καὶ ἀκολουθῶς εἶδος διαδρόμου (πλάτους 0.50 μ.) ἐστρωμένου διὰ τεμαχίων κεραμίδων. Τέλος εἰς ἀπόστασιν 11.50 μ. ἀπὸ τῆς ἀρχῆς τῆς τομῆς Δ ἀνεφάνη καὶ ἀπεχωματώθη φρέαρ.

Τὸ φρέαρ, στρογγύλον, διαμέτρου 1.10 μ., ἔχει παρεῖας ἐκ ξηρολιθιδῆς μέχρι βάθους 1.75 μ. Κάτω τῆς στάθμης ταύτης βαθύνεται τοῦτο ἐντὸς στρώματος ἐκ λίθων ἀτάκτων, ὡς παρατηρήθη καὶ περὶ ἄλλων φρεάτων τῆς περιοχῆς (IIAE 1959, 139). Ἦρευνήθη μέχρι βάθους ± 2.50 μ. Ἡ ἐπίχωσις

τοῦ φρέατος ἀπετελεῖτο ἐκ κρημνισμάτων μὲ ἀσβεστοκονιάματα (μέχρι βάθους ± 1.40 μ.), ἐξ ἄμμου μὲ θραύσματα μαρμάρων καὶ ὄστρακα ἀγγείων (μέχρι βάθους 2.20 μ.) καὶ ἀκολούθως ἐκ λίθων (πρβλ. ἀνωτ. σ. 154 κέ.).

Χρήσιμον εὑρημα ἀπέδωκεν ἡ τομὴ Δ βορείως τοῦ φρέατος καὶ εἰς βάθος 0.70 μ. ἀπὸ τῆς ἐπιφανείας τοῦ ἐδάφους, πῆλινον λύχνον τύπου — κατὰ τὴν ταξινόμησιν τοῦ O. BRONEER — XXXI (πίν. 206α)¹ καὶ τρία χαλκᾶ νομίσματα, ἐκ τῶν ὁποίων τὸ νεώτερον, τοῦ αὐτοκράτορος Ἀρκαδίου (395-408 μ.Χ.), χρονολογεῖ τὴν ἐπίχωσιν τῆς ἐρευνωμένης περιοχῆς — καὶ τὸν λύχνον — τὸ ἐνωρίτερον εἰς τὰς ἀρχὰς τοῦ 5ου αἰ.

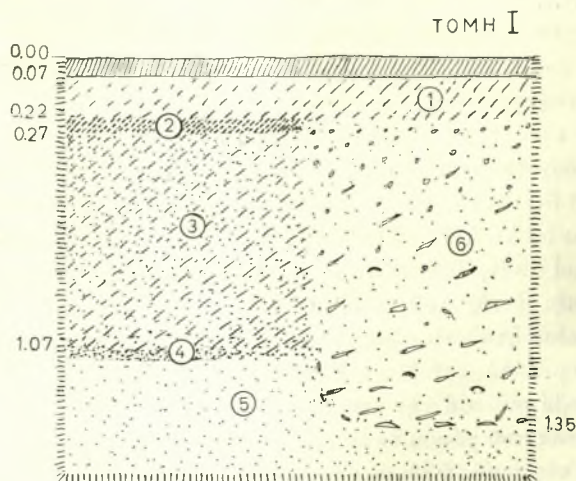
Εἰς τὴν τομὴν Γ ἡ έρευνα, ὥς εἶπον, δὲν ὠλοκληρώθη· ἐπεσημάνθη μόνον ὕδαταγωγὸς μὲ κατεύθυνσιν ἀπὸ Δ. πρὸς Α.

β'. Ἐν τῷ τῆς βασιλικῆς: Κατὰ τὴν διάρκειαν τῆς ἀνασκαφῆς τῆς παλαιοχριστιανικῆς βασιλικῆς ἐπανειλημμένως εἶχον προκύψει ἐνδείξεις περὶ τοῦ ὅτι αὕτη εἶχε διαδεχθῇ παλαιότερον χριστιανικὸν ἱερὸν ἐκεῖ που ἱδρυμένον (ΠΑΕ 1956, 170· 1957, 97· 1958, 123 καὶ 134· 1959, 132· 1960, 158 καὶ 1961, 149 κέ.). Πρὸς ἀπόκτησιν βεβαιότητος περὶ τοῦ πράγματος διήνοιξα ἐντὸς τοῦ μεσαίου κλίτους τῆς βασιλικῆς καὶ εἰς μέρος, ὅπου τὸ δάπεδον ἦτο κατεστραμμένον, δύο τομᾶς: τὴν πρώτην (I) εἰς ἀπόστασιν 12.00 μ. ἀπὸ τοῦ δυτικοῦ πέρατος τοῦ χώρου καὶ 6.40 μ. ἀπὸ τοῦ νοτίου στυλοβάτου· καὶ τὴν δευτέραν (II) εἰς ἀπόστασιν 5.00 μ. ἀπὸ τοῦ δυτικοῦ πέρατος τοῦ χώρου ἐν ἐπαφῇ δὲ πρὸς τὸν βόρειον στυλοβάτην.

Ἐντὸς τῆς τομῆς I (διαστάσεων 2.30×1.70 μ.) παρατηρήθη (εἰκ. 4) ὑπὸ τὴν στρώσιν τοῦ ἀσβεστοκονιάματος (πάχους 0.07-0.08 μ.) τῆς πλακοστρώσεως, προετοιμασίας τῆς, στρώμα (1) πάχους 0.14-0.15 μ. ἐκ χώματος πατημένου, τὸ ὁποῖον εἶχε κομισθῇ ἐκεῖ σαφῶς ἐξ ἄλλης περιοχῆς διὰ νὰ χρησιμεύσῃ ὡς γέμισμα. Ὑπὸ τὸ στρώμα τοῦτο ἡ ἐπίχωσις ἐντὸς τῆς τομῆς δὲν ἠπλοῦτο ἐνιαίᾳ. Πρὸς Β. εὐρέθη λεπτὸν στρώμα (2) πάχους 0.04-0.05 μ. ἐκ μαύρων χωμάτων· ὑπὸ τοῦτο ἠκολούθει κατόπιν στρώμα (3) πάχους 0.70-0.80 μ. ἐκ χώματος σφικτοῦ, τὸ ὁποῖον ἐπίσης εἶχε κομισθῇ ἐξ ἄλλης περιοχῆς, ἐντὸς δὲ αὐτοῦ καὶ εἰς βάθος ± 1.00 μ. ἀπὸ

¹ Εἰς τὴν περιφέρειαν πλαίσιον ἐκ τετραγωνικῶν καὶ στρογγύλων ροδάκων ἐξ ἐκτύπων σφαιριδίων, εἰς τὸν δίσκον δύο ὀπαὶ καὶ ὄρνις πρὸς ἀριστερά· κατὰ τὴν μύξαν ἐλλιπής (σωζόμενον μήκος 0.07 μ.). Τὸ κόσμημα τοῦ πλαισίου ἐνθυμίζει ἰδιαιτέρως τοὺς λύχνους τοῦ Μουσείου Κορίνθου CL 3074 καὶ CL 3036 (Corinth XIV 164, πίν. 67, 1 C. ROEBUCK)· τὸ θέμα τοῦ δίσκου ἐνθυμίζει τοὺς λύχνους Κορίνθου CL 1482 καὶ CL 1483 (Corinth IV 2, 288, πίν. XXII O. BRONEER. Πρβλ. καὶ ἐπὶ ἄλλου τύπου λύχνου, Ἀγορᾶς Ἀθηνῶν ἀριθμ. 2390 ἐν The Athenian Agora 7, 174, πίν. 38 J. PERLZWEIG, χρονολογούμενου εἰς τὸν 5ον αἰ.).

τῆς ἐπιφανείας τοῦ δαπέδου εὐρέθη εἰς καλὴν κατάστασιν πεντανούμιον τοῦ Ἰουστίνου Α' (518·527 μ.Χ.). Κατωτέρω εὐρέθη λεπτὸν στρώμα (4) ἐξ ἄμμου καὶ τέλος στρώμα (5) ἐκ χώματος καὶ ἄμμου. Πρὸς Ν. ἡκολούθει ὑπὸ τὸ στρώμα 1 καὶ μέχρι βάθους 1.35 μ. στρώμα (6) ἀποτελούμενον ἐκ τῶν ἄνω πρὸς τὰ κάτω : ἐκ χονδρῆς ἄμμου μετὰ βησσάλων, κατόπιν μετὰ θραυσμάτων ὀπτῶν πλίνθων καὶ ἀσβεστοκονιαμάτων — σαφῶς κρημνισμάτων (εἰς τεμάχια πλίνθων παρατηρήθησαν ἐπικολλημένα λείψανα κονια-

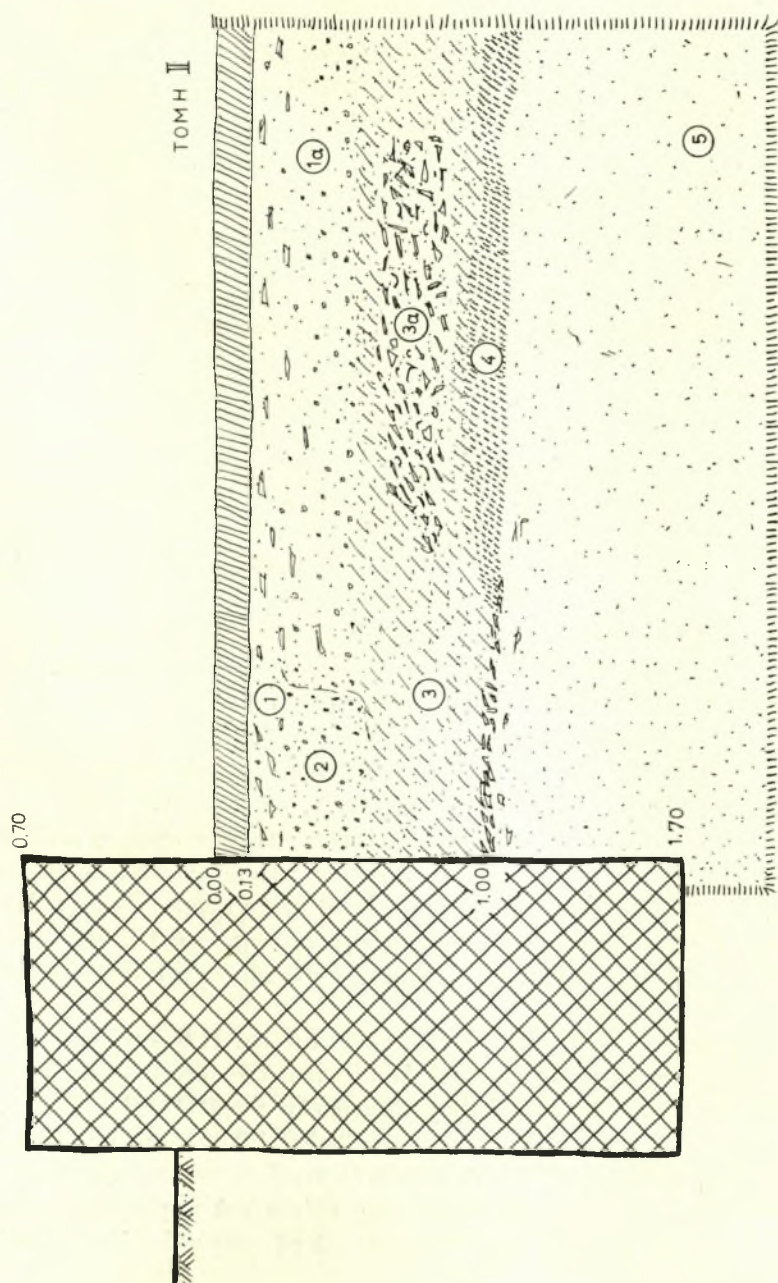


Εἰκ. 4. Στρωματογραφικὴ σύνθεσις τῆς τομῆς Ι.

μάτων) — καὶ ὀλίγων λατυπῶν μαρμάρου. Ἐντὸς τοῦ στρώματος τούτου εὐρέθησαν ὄστρακα καὶ λύχνος τύπου XXXI (πίν. 206β)¹. Τὸ νόμισμα, χρονολογοῦν ἀπολύτως τὴν ἐπίχωσιν Ι 3, ἀποτελεῖ διὰ τὴν χρονολόγησιν τοῦ λύχνου τῆς ἐπιχώσεως Ι 6 ἔνδειξιν μόνον.

Ἐντὸς τῆς τομῆς ΙΙ (διαστάσεων 3.00×2.00 μ.) ἡ ὑπὸ τὸ κονίαμα τοῦ

¹ Εἰς τὴν περιφέρειαν ρόδακες ἐξ ὁμοκέντρων ταινιῶν, εἰς τὸν δίσκον προτομὴ γυναικὸς πρὸς ἀριστερά (μῆκος 0.105 μ.). Ἡ προτομὴ μμεῖται ὑπόδειγμα ἐπὶ μεταλλεῖου. Οἱ κοσμοῦμενοι διὰ προτομῆς λύχνου ἀνήκουν κατὰ κανόνα εἰς τὸν κατὰ BRONEER τύπον XVIII, ἀπαντῶμενον ἀπὸ τῶν μέσων τοῦ 3ου μέχρι τῶν ἀρχῶν τοῦ 5ου αἰ. (Corinth IV 2, 102 κέ. πίν. XVI). Τὸ κόσμημα τοῦ πλαισίου ἐνθυμίζει τοὺς λύχνους Κορίνθου CL 3080 (Corinth XIV, 164 πίν. 67, 1 BRONEER) καὶ Ἀγορᾶς Ἀθηνῶν ἀριθμ. 2444 (The Athenian Agora 178 πίν. 39 REPLZWEIG) καὶ ἀριθμ. 2571 (αὐτ. 182 πίν. 41. Χρονολογεῖται μετὰ τοῦ προηγούμενου εἰς τὸν 5ον αἰ.). Ὁ λύχνος τοῦ Λεχαίου εἶναι ἔκτυπον ἐξ ἐκμαγείου, διὰ τὴν κατασκευὴν τοῦ ὁποίου εἶχε χρησιμοποιηθῇ ὡς μήτρα ἄλλος λύχνος.



Εἰκ. 5. Στρωματογραφικὴ σύνθεσις τῆς τομῆς ΙΙ.

δαπέδου (πάχους 0.13 μ.) ἐλίχωσης (στρώμα 1) ἀπετελεῖτο (εἰκ. 5) ἐξ ἄμμου περιεχούσης εἰς τὰ ἐπάνω μέρη — μέχρι πάχους 0.12 μ. — λατύπας καὶ ἄλλα υπολείμματα ἐκ τῶν ὑλικῶν δομῆς τοῦ μνημείου· κατόπιν τὰ υπολείμματα δομῆς βαθμηδὸν ἡλαττοῦντο. Τοῦ στρώματος 1 ἡ συνέχεια αὕτη (στρώμα 1α), πάχους 0.20 μ., ἀποτελουμένη ἐξ ἄμμου μετὰ βησσάλων καὶ ἄμμου ψιλῆς μετὰ χώματος εἰς ἀνοικτοῦ τόνου ἀπόχρωσιν, παύει εἰς ἀπόστασιν 0.60 μ. ἀπὸ τοῦ παρὰ τὸ θεμέλιον τοῦ στυλοβάτου σκάμματος¹ βάθους 0.30 μ. Τὸ σκάμμα φαίνεται νὰ ἐπληρώθη ἰδιαιτέρως δι' ἐπιχώσεως ἐκ ψιλῆς ἄμμου καὶ βησσάλων (στρώμα 2). Τὸ ἐπόμενον στρώμα (3), πάχους 0.55 μ., ἀπετελεῖτο ἐξ ἄμμου μετὰ φαιᾶς ἀποχρώσεως ἰλύος. Φθάνει μέχρι βάθους 1.00 μ. ἀπὸ τῆς ἐπιφανείας τοῦ δαπέδου, ἀλλ' εἰς βάθος \pm 0.60-0.80 μ. διεκόπτετο τοῦτο ἐν μέρει ὑπὸ διαμέσου στρώματος (3α) περιέχοντος λατύπας, ἀσβεστοκονιάματα, ὀλίγα ὄστρακα ἀγγείων καὶ τεμάχια κοινῶν κεραμίδων καὶ ὀπιοπλίνθων, τεμάχιον μαρμαρίνης πλίνθου κίονος, τεμάχιον σχιστολιθικῆς πλακός, λίθον μὲ ἐπικολλημένα υπολείμματα ἀσβεστοκονιάματος καὶ μεμονωμένας ψηφίδας ἐξ ἐντοιχίου ψηφιδωτοῦ. Εἰς τὰ κάτω μέρη τῆς ἐπιχώσεως 3, εἰς βάθος \pm 0.90 μ. ἀπὸ τῆς ἐπιφανείας τοῦ δαπέδου καὶ εἰς ἀπόστασιν \pm 0.15 μ. ἀπὸ τοῦ θεμελίου τοῦ στυλοβάτου, εὗρέθη χαλκοῦν ἀσσάριον τοῦ Θεοδοσίου Β' (408-450 μ. Χ.). Ἐκ τοῦ στρώματος 3 παρέχεται ἡ ἐντύπωσις ὅτι τὸ ὑλικόν του ἐκομίσθη ἐξ ἄλλης περιοχῆς. Μετὰ τὸ στρώμα 3 εὗρέθη στρώμα (4), πάχους 0.10 μ., ἀσυνεχὲς ἐκ μαύρων χωμάτων. Τέλος ἀκολουθεῖ στρώμα πολὺ ἀμμῶδες (5) περιέχον ἐν ἀρχῇ λατύπας ἐκ παρολίθων· ἐπὶ τοῦ τελευταίου τούτου πατεῖ τὸ θεμέλιον τοῦ στυλοβάτου εἰς βάθος 1.70 μ. ἀπὸ τῆς ἐπιφανείας τοῦ δαπέδου.

Ὁ διὰ τῶν τομῶν τούτων ἐπιδιωκόμενος κύριος στόχος, ἡ τυχὸν δηλαδὴ ἐπισήμανσις ὑπὸ τὴν βασιλικὴν θεμελίων παλαιότερου οἰκοδομήματος, ἐπετεύχθη ἐμμέσως. Δὲν ἀπηντήθησαν μὲν τὰ ἀναζητούμενα θεμέλια, ὑπῆρξαν ὅμως τ' ἀποτελέσματα τῆς προκειμένης ἐρεῦνης, κατὰ τ' ἄλλα, πολὺ ἐποικοδομητικὰ εἰς συμπεράσματα. Ἐπιχειρῶ σύντομον ἀνάλυσιν τῶν στρωματογραφικῶν δεδομένων.

Σημειῶνω ἐξ ἀρχῆς ὅτι τὰ στρώματα I 5 καὶ II 5 — τὸ πρῶτον ἐξ ἄμμου καὶ χώματος, τὸ δευτέρον ἐξ ἄμμου καθαρᾶς—συνιστοῦν τὸ ἀρχικὸν ἔδαφος, ἐπὶ τοῦ ὁποίου ἐθεμελιώθη τὸ μνημεῖον (πρβλ. ΠΑΕ 1960, 167). Τὸ στρώμα II 5 ἀρχίζει, ὥς εἵπομεν, εἰς βάθος 1.00 μ. ἀπὸ τῆς στάθμης τοῦ δαπέδου, συνεχίζεται δ' ἐντὸς τούτου τὸ θεμέλιον τοῦ στυλοβάτου μέχρι βάθους 1.70 μ. Ἡ ἀρχὴ τοῦ στρώματος τούτου καὶ μέχρις ἀποστάσεως 0.80 μ. ἀπὸ τοῦ θεμελίου χαρακτηρίζεται διὰ τῆς παρουσίας λεπτοῦ στρώ-

¹ Πρβλ. τὸ σκάμμα ΠΑΕ 1960, 159.

ματος λατυπῶν πωρολίθου, προφανῶς ὑπολειμμάτων ἐκ τῆς ἐπεξεργασίας τοῦ ὑπὸ τῶν κτιστῶν χρησιμοποιηθέντος ὕλικου. Τὸ βάθος, λοιπόν, τοῦ θεμελίου τοῦ στυλοβάτου ἔφθανεν ἀρχικῶς πρὸς τὴν πλευρὰν τοῦ μεσαίου κλίτους μόλις τὰ 0.70 μ. Τὸ στρώμα II 3, συνιστάμενον ἐξ ἄμμου μετὰ ἱλύος, προέρχεται σαφῶς ἐκ τῶν ἐργασιῶν προετοιμασίας τοῦ χώρου πρὸ τῆς ἐνάρξεως τῆς θεμελιώσεως τοῦ μνημείου (πρβλ. ΠΑΕ 1960, 159 καὶ 168. Ἀντιστοιχεῖ πρὸς τὸ ἐκεῖ σημειούμενον στρώμα 2), τὸ ἐντὸς τούτου δ' εὑρέθεν ἀσσάριον τοῦ Θεοδοσίου Β' (408 - 450 μ. Χ.) ἐντάσσεται οὕτω εἰς μίαν καὶ τὴν αὐτὴν εὐρηματικὴν εἰότητα (contexte) ὁμοῦ μετὰ τῶν νομισμάτων τοῦ Οὐαλεντινιανοῦ Γ' (425 - 455 μ. Χ.) καὶ τοῦ Μαρκιανοῦ (450 - 475 μ. Χ.), τὰ ὅποια καί, ὥς ἤδη ἔχομεν παρατηρήσει, χρονολογοῦν τὴν ἐξωτερικῶς τοῦ δυτικοῦ τοίχου τοῦ βορείου πετροῦ τοῦ ἐγκαρσίου κλίτους διανοιχθεῖσαν τομὴν (ΠΑΕ 1960, 158 κέ. καὶ 165 κέ.). Αἱ ἰσοπεδωτικαὶ ἐργασίαι εἰς τὴν βορείαν περιοχὴν τοῦ χώρου, ὅπου ἔμελλε νὰ ἀνεγερθῇ τὸ οἰκοδόμημα, ἦσαν ἀπαραίτητοι, ἐπειδὴ τὸ ἔδαφος ἐδῶ ἦτο ὑψηλότερον ἢ εἰς τὰ δυτικὰ μέρη τῆς βασιλικῆς. Ἐπιβεβαιοῦται, συνεπῶς, τὸ ἔκτοτε διατυπωθὲν συμπέρασμα ὅτι ἡ βασιλικὴ ἐθεμελιώθη κατὰ συνθήκην περὶ τὸ ἔτος 460 μ. Χ. τὸ ἐνωρίτερον (ΠΑΕ 1960, 159).

Τὸ στρώμα I 3, συνιστάμενον ἐκ χώματος, τὸ ὅποῖον εἶχον κομίσει ἄλλοθεν, μαρτυρεῖ βούλησιν πρὸς ἀνύψωσιν τῆς στάθμης τῶν χαμηλῶν μερῶν τοῦ ἔδαφους ἐντὸς τῆς βασιλικῆς· διὰ νὰ γεμίσουν ὅμως τὸ σκάμμα τῶν θεμελιῶν ἐπορίσθησαν ὕλικον — στρώμα II 2 — ἐκ τῆς ἔξω τοῦ οἰκοδομήματος περιοχῆς, τῆς παρὰ τὴν θάλασσαν. Τὸ στρώμα I 3, χρονολογούμενον ὑπὸ τοῦ πεντανουμίου τοῦ Ἰουστίνου Α' (518 - 527 μ. Χ.), καθορίζει τὸν χρόνον ἰσοπεδώσεως τοῦ ἐσωτερικοῦ τῆς βασιλικῆς· ἐπιτρέπεται δέ, ὥς πιστεύω, νὰ θεωρήσωμεν τὸ χρονολογικὸν τοῦτο ὄριον καὶ ὥς χρόνον ἀποπερατώσεως τῆς βασιλικῆς καὶ ἀποδόσεώς της εἰς τὴν λατρείαν.

Τὸ ἐξαγόμενον τοῦτο μεταθέτει τῶρα κατὰ δύο ἕως τρεῖς δεκαετίαι πρὸς τὰ ἄνω τό, ὁμοίως ἐπὶ τῇ βάσει νομισματικῶν ἀλλὰ γενομένων ἔξω τῆς βασιλικῆς εὐρημάτων—νομισμάτων τοῦ Ἀναστασίου Α' (491 - 518 μ. Χ.)—, παλαιότερον πόρισμα, ὅτι δηλαδὴ ἡ πλακόστρωσις συνετελέσθη συμβατικῶς κατὰ τὴν τελευταίαν δεκαετίαν τοῦ 5ου αἰ. (ΠΑΕ 1961, 151). Θὰ τὴν τοποθετήσωμεν, πάλιν συμβατικῶς, εἰς τὴν τρίτην δεκαετίαν τοῦ 6ου αἰῶνος. Εἶναι ἐνδιαφέρουσα ἡ διὰ τῆς προκειμένης ἐρεῦνης συναγομένη περαιτέρω διαπίστωσις ὅτι αἱ ἐργασίαι αὗται χρονικῶς συμπίπτουν πρὸς τὰς ἐργασίας ὁλοκληρώσεως τοῦ μνημείου διὰ τῆς προσθήκης τῶν δύο αἰθρῶν, ὁλοκληρώσεως συνετελεσθείσης ὁμοίως, ὥς ἤδη ἐπορίσθημεν, κατὰ τὴν τρίτην δεκαετίαν τοῦ 6ου αἰ. (ΠΑΕ 1959, 132 καὶ ΠΑΕ 1960, 159 - 160). Καὶ δυνάμεθα πλέον νὰ εἴμεθα βέβαιοι περὶ τοῦ ὅτι τὰ εἰς τὸ πρῶτον αἶθριον —

εἰς τὴν τετράπλευρον αὐλὴν — τῆς βασιλικῆς ὑπὸ τὴν στάθμην τοῦ δαπέδου ἐν μέσῳ κρημνισμάτων εὐρεθέντα γλυπτὰ (ΠΑΕ 1959, 131 κέ. Πρβλ. ΠΑΕ 1960, 157 κέ.) προέρχονται ἐκ κτηρίου παλαιότερου καὶ ὄχι ἐκ τῆς ἀνασκαφείσης βασιλικῆς· ὅτι δηλαδὴ δὲν ἀπετέθησαν ἐκεῖ μετὰ τὴν καταστροφὴν τῆς, ἀλλὰ κατεχώσθησαν ὁμοῦ μετὰ ἐνοχλούντων κρημνισμάτων, προφανῶς προερχομένων ἐξ ἀρχαιότερου ἐκεῖ πον κτηρίου, πράγματι δὲ κατὰ τὰς ἐπὶ Ἰουστίνου Α' (518-527 μ. Χ.) γενομένης ἐργασίας ἀποπερατώσεως καὶ πρὸς ἰσοπέδωσιν λάκκων, σχηματισθέντων ἐκ τῆς ἀπολήψεως ἄμμου, ἡ ὁποία εἶχε χρησιμοποιηθῇ προφανῶς κατὰ τὰς προηγηθείσας οἰκοδομικὰς ἐργασίας ἐπὶ τῆς βασιλικῆς. Αἱ λατύπαι δὲ μετὰ τῶν ἄλλων ὕλικῶν δομῆς, αἱ παρατηρηθεῖσαι ἐντὸς τοῦ στρώματος II 1, ὑποσημαίνουν περαιτέρω ὅτι μετὰ τὴν διευθέτησιν τοῦ δαπέδου τοῦ μεσαίου κλίτους καὶ πρὸ τῆς πλακοστρώσεώς του ἐξετελέσθησαν ἐντὸς τῆς βασιλικῆς, προφανῶς δ' εἰς τὰ συστήματα τῶν κιονοστοιχιῶν, μαρμαρογλυφικαὶ ἐργασίαι. Συνάγεται δ' ἐκ τούτου ὅτι ἡ βασιλικὴ παρέμεινε ἡμιτελὴς — πιθανώτατα ἄστεγος — μέχρι καὶ τῶν χρόνων τοῦ Ἰουστίνου Α'. Προσθέτω ὅτι ἡ παρατήρησις αὕτη εἶναι χρήσιμος ἐκτὸς τῶν ἄλλων καὶ διὰ τὴν κατανόησιν τῆς διαφορᾶς ὕφους τῆς παρατηρουμένης μεταξὺ τῶν γλυπτῶν τῆς βασιλικῆς, διὰ τὴν χρονολόγησιν δηλαδὴ ἀντιστοίχως τῶν κατὰ τὸ ὕψος συγγενῶν ομάδων γλυπτῶν τῆς (πρβλ. ΠΑΕ 1960, 157 κέ.). Διὰ τὸν λόγον δὲ τοῦτον ἀκριβῶς εἶναι πολῦτιμα τὰ ἐκ τῶν προκειμένων ἐρευνητικῶν τομῶν πορίσματα, διότι διὰ πρῶτην, ἂν δὲν ἀπατῶμαι, φορὰν δυνάμεθα νὰ χρονολογήσωμεν μὲ τόσην ἀκρίβειαν τὴν οἰκοδομικὴν ἱστορίαν μιᾶς ἐλλαδικῆς βασιλικῆς καὶ ν' ἀποκτήσωμεν περαιτέρω μίαν χρονολογικὴν ἀφετηρίαν διὰ τὴν ἱστορίαν τῆς παλαιοχριστιανικῆς γλυπτικῆς εἰς τὸν ἐλλαδικὸν χώρον.

Τὰ στρώματα I 6 καὶ II 3α τέλος, συνιστάμενα ἐκ κρημνισμάτων περιεχόντων μάλιστα — τὸ στῶμα II 3α — καὶ ψηφίδας ἐξ ἐντοιχίου ψηφιδωτοῦ, πρέπει βεβαίως νὰ προέρχωνται ἐκ τοῦ λανθάνοντος παλαιότερου οἰκοδομήματος, τοῦ ὁποίου ὁμοία λείψανα ἐσημειώθησαν καὶ ὑπὸ τὴν στάθμην τοῦ δαπέδου τοῦ πρώτου αἵθριου (βλ. ἄνωτέρω), ἐπίσης δ' ἔξω — νοτίως — τοῦ διακονικοῦ (ΠΑΕ 1959, 132), ἐφέτος δὲ καὶ εἰς τὴν περιοχὴν τῆς οἰκίας XI (βλ. ἄνωτ. σ. 148). Ἡ περαιτέρω ὁμως ἀναζήτησίς του ἀπαιτεῖ διάνοξιν τομῶν δυτικώτερον, ὑπὸ τὰ ὥραϊα πλακόστρωτα δάπεδα. Τοιαύτη ἀνάγκη θ' ἀνακύψῃ κατὰ τὴν ἀναζήτησιν τεκμηρίων διὰ τὴν χρονολόγησιν τῆς ομάδος γλυπτῶν, τῶν εὐρεθέντων ὑπὸ τὴν στάθμην τοῦ δαπέδου τοῦ πρώτου αἵθριου. Τὰ μαῦρα δὲ χρώματα τῶν στρωμάτων I 2 καὶ II 4 ὑποδηλοῦν πιθανῶς ὅτι τὸ ἀναζητούμενον κτήριο κατεστράφη ὑπὸ πυρκαϊᾶς.

5. Κινητὰ εὐρήματα ἢ ἐφετινὴ ἀνασκαφὴ

ἐν Λεχαίῳ ἀπέδωσεν ὀλίγα. Ἐκ τῶν ἐφέτος ἀνασκαφέντων μνημείων ὀργανικῶς μόνον εἰς τὸ ὑποτιθέμενον βαλανεῖον φαίνεται ν' ἀνήκουν τεμάχια ἐκ γυψίνων κυματίων (πίν. 206γ-δ), τὰ ὁποῖα πιθανῶς διεκόσμουσαν τοὺς τοίχους του. Βορείως τῆς κόγχης ἐντὸς βαθείας ἐπιχώσεως εὐρεθέντα τεμάχια ἐπιχρισμάτων μὲ ἐπιφανείας ἐγχρώμους (χρώματα : ἐρυθρόν, ὠχρὰ, πράσινον) φαίνεται νὰ προέρχωνται ἐκ παρακειμένου ρωμαϊκοῦ, ἀρχαιότερου, οἰκοδομήματος (πρβλ. ΠΑΕ 1959, 139).

Ἐντυπωσιακὴ ἐντὸς τοῦ ὅλου πτωχικοῦ περιβάλλοντος τῶν ἀνασκαφεισῶν οἰκιῶν ὑπῆρξεν ἡ εὗρεσις ἀγαλματιδίου γυναικός (πίν. 207α), τοῦ ὁποίου τὸ συμφυὲς βάθρον εἶχε κοιλανθῆ καὶ μετατραπῆ εἰς λεκάνην (βλ. ἀνωτ. σ. 146 εἰκ. 2). Ἡ γυναικεία μορφή σώζεται ἀπὸ τῆς ὁσφύος καὶ κάτω, φορεῖ μακρὸν ποδήρη χιτῶνα καὶ στηρίζεται ὀπίσω εἰς συμφυᾶ τετράπλευρον κορμὸν ἀπολήγοντα πλαγίως εἰς ἀποθέσεις. Πιθανῶς ἐκράτει διὰ τῶν χειρῶν της πρὸ τοῦ στήθους λεκάνην ἢ ἐπὶ τῆς κεφαλῆς τράπεζαν. Τὸ βάθρον κοσμεῖται κατὰ τὰς τρεῖς αὐτοῦ πλευρὰς διὰ κοιλοκύττου κυματίου ἄνω καὶ κάτω, εἰς δὲ τὴν κυρίαν ὄψιν, μεταξὺ τῶν κυματίων, διὰ βουκολικῆς σκηνῆς — ταύρου καὶ ἀγελάδος (;) ἀντινῶτων ἐκατέρωθεν δένδρου — καί, ἐπὶ τοῦ κανόνος τοῦ ἀποτελοῦντος τὴν στέψιν τοῦ βάθρου, διὰ σκηνῆς κυνηγίου (πίν. 207β). Πιθανῶς χρονολογεῖται εἰς τοὺς μετὰ τὸν Ἀδριανὸν χρόνους¹.

Εἰς τὴν περιοχὴν τῆς οἰκίας XII περισυνελέγη, ὅπου εἶχε χρησιμοποιηθῇ ὡς ὄλικὸν δομῆς, πῶρινος τετράπλευρος βωμίσκος (πίν. 205γ), κοσμούμενος κατὰ τὰς τρεῖς αὐτοῦ ὄψεις ἄνω καὶ κάτω δι' ἐξεχόντων κυματίων, μεταξὺ δὲ τούτων δι' ὠοειδοῦς ἀσπίδος (;) (ἀριστερά), ρόδακος (ἐμπρός) καὶ ὄφeos (δεξιὰ) ἀναγλύφων· ἡ ὀπισθία ὄψις, προωρισμένη νὰ μὴ φαίνεται, παρέμεινεν ἀδιακόσμητος (πλευραὶ 0.10×0.10 , ὕψος $0.17 \mu.$). Πιθανῶς προέρχεται ἐξ Ἀσκληπείου τινὸς τοῦ Λεχαίου, ἀγνώστου ἐκ τῶν πηγῶν. Ἐκ τοιοῦτου τινὸς ἱεροῦ προέρχεται — δικαιούμεθα νὰ ὑποθέσωμεν καὶ ἐπιγραφῇ, ἐπειδὴ ἀναγράφεται ἐπ' αὐτῆς τὸ ὄνομα ἱατροῦ τινος Τροφίμου (πίν. 208β)²,

¹ Μάρμαρον λευκόν, ὄλικὸν ὕψος $0.715 \mu.$, κορμοῦ σωζόμενον ὕψος $0.485 \mu.$, βάθρου βάσις 0.46×0.28 , ὕψος $0.023 \mu.$ Τὰ θέματα κατὰ τὸ πλεῖστον ἀποκεκρουμένα.

² Μουσείου Κορίνθου ἐπιγρ. ἀριθμ. 2503. Μάρμαρον, μήκ. 0.47 , πλάτ. 0.29 , ὕψ. $0.135 \mu.$ Ἐπὶ τῆς ἄνω ἐπιφανείας ἐγκοπὴ καὶ γόμφωσις. Ὑψ. γραμμ. 0.035 (Ο), 0.065 (Φ). Τέλους 3ου αἰ.

ΤΡΟΦΙΜΟΣ ΙΑΤΡΟΣ

± 17
| Δ Ε Ν Ι Β | — — — — — }

εὑρεθεῖσα κατ' Ἀπρίλιον τοῦ ἔτους 1956 ἐντὸς ἀγροῦ τοῦ Παναγιώτου Ταγαρᾶ νοτίως τῆς κεντρικῆς λεκάνης τοῦ ἀρχαίου λιμένος τοῦ Λεχαίου.

Ἐκ τῶν γλυπτῶν τῆς παλαιοχριστιανικῆς βασιλικῆς εὑρέθησαν ἀνὰ τοὺς διαφόρους τομεῖς τῆς ἀνασκαφῆς, πλὴν τῶν ἀποτμημάτων κορμῶν κιόνων (βλ. ἀνωτ. σ. 138 καὶ 145), διάφορα μικρὰ τεμάχια, μεταξὺ τῶν ὁποίων ἀξιολογώτερα εἶναι ἓν ἰωνικὸν κιονόκρανον (ἄβαξ διαστάσεων 0.24×0.21 μ. Ἐκ τῆς περιοχῆς τῆς οἰκίας XI), ἀποτμήματα θωρακίων (πίν. 206ε) καὶ ἀπότμημα ὑπερθύρου (πίν. 208α) ὡς τὸ ΠΑΕ 1959, 131 πίν. 115α (μήκους 0.34 μ. Ἐκ τῆς ἐσωτερικῆς δεξαμενῆς τῆς οἰκίας VI). Ἐνδιαφέρον εἶναι τεμάχιον μαρμάρου (μήκους 0.19, πλάτους 0.13 μ. Ἐκατέρωθεν ἑλλιπές, ὀπίσω ἀποκεκρουμένον), εὑρεθὲν μεταξὺ τῶν χωμάτων, τὰ ὅποια εἶχον κατὰ προηγουμένην περίοδον ἀπομακρυνθῇ ἐκ τοῦ χώρου τῶν ἀνασκαφῶν, διαλαθὲν τότε κοσμεῖται διὰ μαιάνδρου καὶ λεσβίου κυματίου, διασώζει δὲ κάτω καὶ λείψανα ἀναγλύφου θέματος (πίν. 208γ) — πιθανῶς ἀπότμημα ἄνω πλαισίου σαρκοφάγου (πρβλ. τὰ ΠΑΕ 1961, 153 πίν. 102).

Ὀλίγα ἐπίσης ἦσαν καὶ τὰ κεραμικά, τὰ υἅλινα καὶ τὰ μετάλλινα εὑρήματα τῆς ἑφετινῆς ἀνασκαφῆς. Τὰ κεραμικά εἶναι λύχνοι (πρβλ. ἀνωτ. σ. 157 καὶ 158 πίν. 206α-β), πινάκια (πίν. 209β), πρόχοι (πίν. 209α), χονδρὰ σκεύη οἰκιακῆς χρήσεως, συγκεκριμένως δ' ἄμφορες, χύτραι καὶ ἄγνυθες ἀκέραιοι εὑρέθησαν μόνον τρεῖς λύχνοι καὶ ἓν πινάκιον. Ὑαλίνων σκευῶν εὑρέθησαν μόνον θραύσματα. Τὰ μετάλλινα εἶναι ἄνευ σημασίας: βελόναι, ἄγκιστρα, διάφοροι ἥλοι, τεμάχιον χαλκῆς ἀλύσου, τεμάχια φύλλων χαλκοῦ καὶ μολύβδου καὶ μία μολυβδίνη σφενδόνη.

Νομίσματα εὑρέθησαν τριάκοντα ἐννέα, ἐκ τῶν ὁποίων ὅμως πέντε διελύθησαν κατὰ τὸν καθαρισμόν, δέκα τέσσαρα δὲ ἄλλα ἐξηλθον ἐκ τῆς διαδικασίας τοῦ καθαρισμοῦ κατὰ τὸ πλεῖστον ἢ τελείως ἐφθαρμένα. Κατὰ χρονολογικὴν σειρὰν ἔχουν ὥς ἑξῆς¹:

- Κορίνθου (400 - 146 π. Χ. Πρβλ. EDWARDS ἀριθμ. 11) : 5.
- Σικυῶνος (370 - 250 π. Χ. Πρβλ. B. M. C. σ. 50, ἀριθμ. 152) : 1.
- Ἀρχαῖα ἑλληνικά (3ου π. Χ. αἰ., ἀδιάγνωστα ἐφθαρμένα) : 2.
- Ἀπολλωνίας Ἰλλυρίας (;) (2ου π. Χ. αἰ.) : 1.

Στίχ. 2: Τὸ πρῶτον γράμμα δυνατόν νὰ εἶναι Λ, τὸ τελευταῖον νὰ εἶναι Μ. Ὁ ΠΑΥΣΑΝΙΑΣ, Κορινθ. II 2. 3, γνωρίζει ἐν Λεχαίῳ μόνον ἱερὸν τοῦ Ποσειδῶνος ἐξ ἐπιγραφῆς ἐπεβεβαιώθη καὶ ἱερὸν τῆς Ἀφροδίτης (ΠΑΕ 1958, 132). Ἀσκληπείων μαρτυρεῖται ὑπὸ τοῦ ΠΑΥΣΑΝΙΟΥ (αὐτ.) περὶ τοῦ λιμένος τῶν Κεγχρεῶν.

¹ Τὰ νομίσματα κατετέθησαν εἰς τὸ Νομισματικὸν Μουσεῖον Ἀθηνῶν ἢ ἀναγνώρισίς των ὀφείλεται εἰς τὴν διευθύνουσαν τὸ Μουσεῖον ἐπιμελήτριαν ἀρχαιοτήτων κ. Μάντω Καραμεσίνη - Οἰκονομίδου.

- Ἰστιαιᾶς (;) (196 - 146 π. Χ.) : 1.
- Κορίνθου. Βελλερεφόντης ὁδηγῶν Πήγασον (αὐτοκρατορικῶν χρόνων) : 1.
- Ρόδου ἐποχῆς Ἀδριανοῦ (117 - 138 μ. Χ.) : 1.
- Κορίνθου ἐποχῆς Κομμόδου (180 - 192 μ. Χ.) : 2.
- Ἑλληνικῆς πόλεως ἐποχῆς Κομμόδου (180 - 192 μ. Χ.) : 1.
- Ἀλεξάνδρου Σευήρου σιγέρτιος (νομισματοκοπέου Ρώμης τοῦ ἔτους 224 μ. Χ.) : 1.
- Ἀρκαδίου (395 - 408 μ. Χ. Νομισματοκοπέου Κυζίκου) : 1.
- Θεοδοσίου Β' ἀσάριον (408 - 450 μ. Χ. Ἐφθαρμένον) : 1.
- Λέοντος Α' (457 - 474 μ. Χ.) : 1.
- Ἰουστίνου Α' πεντανόμιον (518 - 527 μ. Χ.) : 1.
- Ὑστερορρωμαϊκά : 2 (τελείως ἐφθαρμένα).
- Ἐποχῆς Βανδάλων : 11 (ἔξ, ἐκ τῶν ὁποίων δύο ἐποχῆς Ἀναστασίου Α' 491 - 518 μ. Χ., τελείως ἐφθαρμένα).
- Ἰουστίνου Β' καὶ Σοφίας τεσσαρακοντανόμιον (νομισματοκοπέου Κωνσταντινουπόλεως τοῦ ἔτους 576 - 577 μ. Χ.) : 1.
- Φωκᾶ καὶ Λεοντίας (602 - 610 μ. Χ. Νομισματοκοπέου Θεσσαλονίκης) : 1.

Διὰ τῶν ἀποτελεσμάτων τῆς ἐφετινῆς ἀνασκαφικῆς ἐρεῦνης εἰς τὸν ἀρχαιολογικὸν χώρον τοῦ Λεχαίου συνεπληρώθησαν αἱ γνώσεις ἡμῶν περὶ τῆς οἰκοδομικῆς ἱστορίας τῆς βασιλικῆς τοῦ Μάρτυρος Λεωνίδη καὶ τῶν σὺν αὐτῷ ὠδηγήθημεν εἰς ἀκριβεστέρους χρονολογικοὺς προσδιορισμούς (βλ. ἄνωτ. σ. 161 κἑ.). Περαιτέρω ἐστερεώθησαν προγενέστεραι διαπιστώσεις περὶ τῆς ἱστορίας τοῦ ἀρχαίου λιμένος τοῦ Λεχαίου (βλ. ἄνωτ. σ. 154 κἑ. καὶ 156 κἑ.) καὶ διηρυνήθησαν αἱ γνώσεις ἡμῶν περὶ τῆς κοσμικῆς ἀρχιτεκτονικῆς τῆς παλαιοχριστιανικῆς Κορίνθου, ἀκριβέστερον αἱ περὶ τοῦ τύπου μιᾶς ὁμάδος οἰκιῶν, αἱ ὁποῖαι ἐκτίσθησαν ἐσπευσμένως εἰς τὴν περιοχὴν τῶν ἐρειπίων καὶ περὶ τὰ ἐρείπια τῆς παλαιοχριστιανικῆς βασιλικῆς, ἐν μέρει δὲ καὶ δι' ὕλικου εἰλημμένου ἐξ αὐτῆς μετὰ τὴν ὀλοσχερῇ καταστροφὴν τῆς Κορίνθου ἐκ τῶν σεισμῶν τοῦ ἔτους 550/551 μ. Χ.

Ὑπενθυμίζω ὅτι ἐπὶ τῶν ἐρειπίων τῆς βραχυβίου βασιλικῆς, ἐρειπιωθείσης καὶ αὐτῆς τότε, συνεπλήχθη μικρὸς συνοικισμός (ΠΑΕ 1959, 138 - 139, ΠΑΕ 1960, 164 - 165). Τὰ νομισματικὰ εὑρήματα ἐκ τῶν δώδεκα ἀνασκαφειῶν οἰκιῶν του, μὴ ἀνερχόμενα κατὰ κανόνα ἐντεῦθεν τῶν χρόνων τῶν Ἰουστίνου Β' καὶ Σοφίας (578 - 602 μ. Χ.)¹, ἔχουν προσφέρει ἤδη ἐνδειξιν

¹ Τὸ ἐκ τῶν ἐφετινῶν ἀνασκαφῶν νόμισμα τῶν Φωκᾶ καὶ Λεοντίας (602 - 610 μ. Χ.) εὐρέθη εἰς ὑψηλὸν στρώμα τῆς ἐπιχώσεως (ἐκ τῆς περιοχῆς τῆς οἰκίας VI).

περὶ τοῦ ὅτι ὁ ἐν λόγῳ οἰκισμὸς ἔπαυσε πρὸς τὰ τέλη τοῦ 6ου αἰ. νὰ ἔχη ὑπόστασιν (πρβλ. ΠΑΕ 1960, 165). Ἡ ἐν γένει δὲ σπάνις εὐρημάτων ἐκ τῶν ὡς ἀνωτέρω οἰκιῶν σημαίνει, ὡς νομίζω, ὅτι οἱ ἔνοικοι τῶν τὰς ἐγκατέλειψαν ὁμαλῶς, ὅτι δηλαδή οὗτοι, ἐπανερχόμενοι προφανῶς εἰς τὴν Κόρινθον, συναπεκόμιζον ἐν ἡσυχίᾳ τὰ πάντα ἐκ τῶν οἰκοσκευῶν τῶν. Ἡ περαιτέρω, λοιπόν, ἔρευνα τῶν ἀφορώντων εἰς τὸν πτωχικὸν τοῦτον κορινθιακὸν οἰκισμὸν τοῦ β' ἡμίσεος τοῦ 6ου αἰῶνος μ. Χ. δὲν πρόκειται, κατὰ ταῦτα, νὰ προσθέσῃ τι ἰδιαίτερος σημαντικὸν εἰς τὰς μέχρι τοῦδε περὶ τούτου ἀποκτηθεῖσας γνώσεις. Δὲν εἶναι δέ, συνεπῶς ἡ τοῦλάχιστον ἐπὶ τοῦ παρόντος, σκόπιμος ἡ ἐν Λεχαίῳ περαιτέρω συνέχισις ἀνασκαφῶν παλααιοχριστιανικῶν οἰκιῶν. Ἐξω τοῦ ἀρχικοῦ στόχου παραμένει καὶ ἡ περαιτέρω ἀποκάλυψις τοῦ ὑποτεθέντος βαλανείου (βλ. ἀνωτ. σ. 149 κέ.). Ὅθεν θεωρῶ τὴν ἐν Λεχαίῳ ἀνασκαφικὴν ἀπασχολησίν μου ὡς περατωθεῖσαν.

Ἐκ τῶν πολυαριθμῶν εὐρημάτων τῶν ἐν Λεχαίῳ ἀνασκαφῶν τῆς Ἀρχαιολογικῆς Ἑταιρείας ὅσα ἦτο εὐκόλον νὰ μετακομισθοῦν — ἐννοῶ τὰ μαρμάρινα μέλη, βεβαίως δὲ καὶ τὰ μικρὰ ἄλλα ἀντικείμενα — ἀπετέθησαν ἄλλα εἰς αὐλὰς τοῦ ἐν Παλαιᾷ Κορίνθῳ Μουσείου, ἄλλα εἰς ἀποθήκας του καὶ ἄλλα ἐν τῷ ἐν Παλαιᾷ Κορίνθῳ Ἐφορείῳ Βυζαντινῶν Ἀρχαιοτήτων. Τὰ δυσμετακόμιστα μαρμάρινα μέλη, πολλὰ μάλιστα ἐξαιρετοῦ τέχνης, ἀφέθησαν ἐπὶ τόπου διὰ τὸ ἀδιαχώρητον τοῦ ὡς ἀνωτέρω Μουσείου. Παραμένουν δ' ἐκεῖ ὅλα ἀκατάγραφα, πλὴν τῶν εὐρημάτων τῶν ἐλθόντων εἰς φῶς κατὰ τὴν ἀρχικὴν δοκιμαστικὴν ἔρευναν τοῦ τόπου. Ἀλλ' ὡς ἔχουν τὰ ἐν τῷ Μουσείῳ εὐρήματα εἶναι ἀπρόσφορα εἰς ἐπιστημονικὴν ἐπεξεργασίαν τὰ δ' ἀπομένοντα ἐν τῷ χώρῳ τῶν ἀνασκαφῶν γλυπτὰ φθείρονται ὑπὸ τῆς ἐκ τῆς παρακειμένης θαλάσσης τοῦ Κορινθιακοῦ Κόλπου διαχεομένης ἁλμυρᾶς ὑγρασίας, ἡ ὁποία διαλύει τὸ μάρμαρον βραδέως, ἀτυχῶς δὲ καὶ πρὸ πάντων ὑπὸ τῶν ἐπισκεπτῶν.

Ἐπιθυμῶ διὰ τῶν ἀνωτέρω νὰ τονίσω ὅτι πρέπει νὰ συγκεντρωθῇ ὁλόκληρον τὸ ἀπὸ τοῦ 1956 προελθὸν ἐκ τῶν ἐν Λεχαίῳ ἀνασκαφῶν πλούσιον ἀρχαιολογικὸν ἐν γένει ὄλκον καὶ νὰ διαφυλαχθῇ τοῦτο ἐνιαίως, συνισταμένης ἰδιαίτερας Ἀρχαιολογικῆς Συλλογῆς, τὸ προτιμότερον βεβαίως ἐντὸς τοῦ ἀρχαιολογικοῦ χώρου — εἰς πλησίον τῶν ἀνασκαφῶν κατάλληλον θέσιν. Εἶναι δὲ πρὸ πάντων ἀνάγκη νὰ καταγραφῇ τοῦτο, διὰ νὰ καταστῇ συγχρόνως δυνατὴ ἡ ἐπιστημονικὴ του ἐπεξεργασία καὶ ἐπακολουθήσῃ ὠλοκληρωμένη δημοσίευσις τῆς σημαντικῆς ταύτης ἀνασκαφῆς τῆς Ἀρχαιολογικῆς Ἑταιρείας.

ΔΗΜΗΤΡΙΟΣ Ι. ΠΑΛΛΑΣ



α. Μερικὴ ἀποψὶς τοῦ ἀνασκαφέντος χώρου (ἀπὸ ΝΔ.).



β. Ἡ οἰκία V ἀπὸ Β. (φωτογραφία τοῦ ἔτους 1959).



α. Ἡ οἰκία V ἀπὸ Λ. (φωτογραφία τοῦ ἔτους 1959).



β. Μερικὴ ἀποψὶς τῶν νοτίως τῆς βασιλικῆς οἰκιῶν. Εἰς τὸ μέσον τὸ εὐρύχωρον διαμέρισμα τῆς οἰκίας V (ἀπὸ Δ.).



α. Μερικὴ ἄποψις οἰκιῶν V καὶ XI (ἀπὸ ΝΑ.). Εἰς τὸ πρῶτον ἐπίπεδον
τὸ εὐρύχωρον διαμέρισμα τῆς οἰκίας V.



β. Μερικὴ ἄποψις τῶν οἰκιῶν V καὶ XI (ἀπὸ Α). Εἰς τὸ πρῶτον ἐπίπεδον
τὸ εὐρύχωρον διαμέρισμα τῆς οἰκίας V.



α. Αἱ οἰκίαι VI (εἰς τὸ δεύτερον ἐπίπεδον) καὶ XII
(εἰς τὸ πρῶτον ἐπίπεδον) (ἀπὸ Α.).



β. Ὑποψὶς τοῦ — ἀνατολικοῦ — σκέλους τῆς οἰκίας VI (ἀπὸ Ν.).



α. Ὑποψίς τῆς οἰκίας VI. Εἰς τὸ πρῶτον ἐπίπεδον οἱ χώροι
τῆς — δυτικῆς — κεραίας (ἀπὸ Δ.).



β. Ἡ ἐσωτερικὴ δεξαμενὴ τῆς οἰκίας VI μετὰ τῆς δεξαμενῆς
ἀπορροῆς (ἀπὸ Ν.).



α. Δεξαμεναι βορείως της οίκιας VI ἀπὸ Α. (Φωτογραφία τοῦ ἔτους 1959).



β. Συστήματα ὀχετῶν ἡμικυκλικῆς δεξαμενῆς οίκιας VI (ἀπὸ ΒΑ.).



α. Ἐμβάλωμα τοῦ βορείου τοίχου καὶ ὀχετὸς ὑπὸ τὸ δάπεδον τοῦ ἀνατολικοῦ χώρου τῆς οἰκίας VI (ἀπὸ Ν.).



β. Λεῖψανα ἀγωγῶν ὕδατος ἐντὸς τοῦ τρίτου χώρου τῆς οἰκίας VI (ἀπὸ Β.).



α. Ὁ βορειοδυτικὸς γῶρος τῆς οἰκίας VI. Δυτικῶς αὐτοῦ δεξαμενὴ (ἀπὸ Δ.).



β. Δεξαμενὴ δυτικῶς τῆς οἰκίας VI (ἀπὸ Ν.).



α. Ἀρχαία ὁδὸς καὶ μέρος τῆς οἰκίας VI. Εἰς τὸ βάθος ἡ οἰκία XII (ἀπὸ Δ.).



β. Τμήμα τοῦ θεμελίου τῆς οἰκίας VI καὶ τῆς ἀρχαίας ὁδοῦ (ἀπὸ Δ.).



α. Εὐτελής περίβολος αὐλῆς βορείως τῆς οἰκίας VI (ἀπὸ ΝΔ.).



β. Ὁ πρῶτος — νοτιοδυτικὸς — γῶρος τῆς οἰκίας XI (ἀπὸ Ν.).



α. Οίκισι V (δεύτερον επίπεδον δεξιὰ) καὶ XI (πρῶτον επίπεδον).
Εἰς τὸ δεύτερον επίπεδον ἀριστερὰ τὸ πρῶτον αἶθριον
τῆς βασιλικῆς (ἀπὸ ΝΔ.).



β. Τὸ ἀγκούβιον τῆς οἰκίας XI (ἀπὸ ΝΔ.).



α. Λάκκος ἀργαλειοῦ (;) ἐντὸς τοῦ χώρου τοῦ ἀκκουβίτου τῆς οἰκίας XI (ἀπὸ Δ.).



β. Μερικὴ ἀποψὶς τῶν ἀνασκαφειῶν οἰκιῶν. Ἀριστερά, εἰς τὸ πρῶτον ἐπίπεδον, ἡ οἰκία XI μετὸ τραπεζιοειδὲς διαμέρισμα· δεξιᾷ, εἰς τὸ δευτέρον ἐπίπεδον, αἱ οἰκίαι VI καὶ XII (ἀπὸ ΒΔ.).



α. Αύλακοειδής κατασκευή (φάτνη;) (ἀπὸ Α.).



β. Ὁ στενομήκης χώρος — με τὸ ἀγκούβιτον — τῆς οἰκίας XI
μετὰ τὴν ἀποχωμάτωσιν μέχρι τοῦ ἀρχικοῦ ἐδάφους (ἀπὸ Β.).



α. Ἀνατολικὸς χώρος τῆς οἰκίας VI καὶ οἰκία XII (ἀπὸ ΝΔ.).



β. Νότια μέρη τῶν οἰκιῶν XII (εἰς τὸ πρῶτον ἐπίπεδον) καὶ VI (ἀπὸ Α.).



α. Νότιος χώρος της οικίας XII (εἰς τὸ πρῶτον ἐπίπεδον) (ἀπὸ Α.).



β. Ἡ εἴσοδος τοῦ νοτίου χώρου της οικίας XII ((ἀπὸ ΝΑ.).



α. Τάφος βορείως τοῦ ἀγκουβίτου (ἀπὸ Δ.).



β



γ

β - γ. Κεραμωτὸς τάφος πρὸ καὶ μετὰ τὴν ἀφαίρεσιν τοῦ καλύμματος.



α. Ἀσβεστοκάμινος ἐντὸς κόγχης βαλανείου (;) (ἀπὸ Δ.).



β. Τοιχοδομία ὀρθογωνίου δεξαμενῆς (ἀριστερά)· εἰς τὸ δεύτερον ἐπίπεδον πρόσθιος παραστάς (ἀπὸ ΝΑ.).



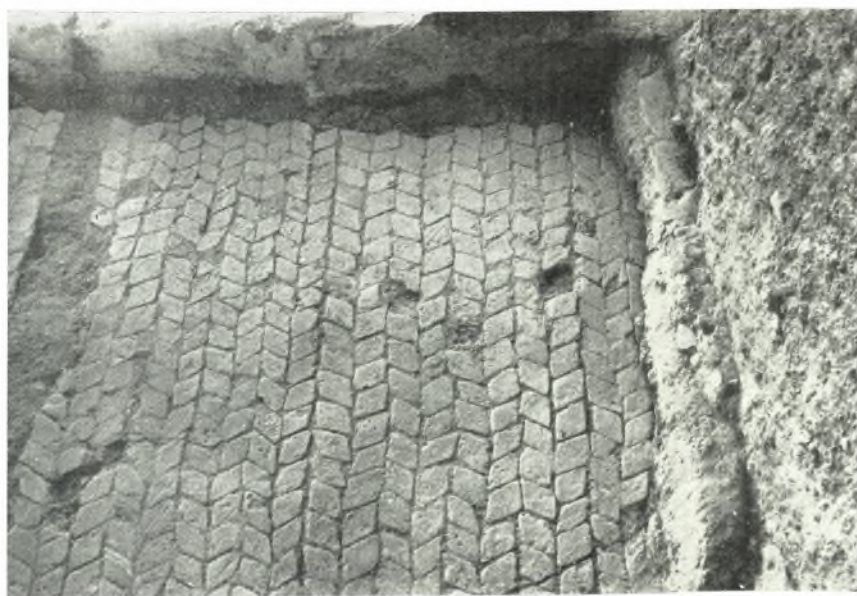
α. Ἀνατολικὸς τοῖχος τῆς ὀρθογωνίου δεξαμενῆς (εἰς τὸ πρῶτον ἐπίπεδον)
καὶ ἡ κόγχη (ἀπὸ ΒΔ.).



β. Ἐξωτερικὴ ὄψις τοῦ ἀνατολικοῦ τοίχου τῆς ὀρθογωνίου δεξαμενῆς (ἀπὸ Α.).



α. Ὁρθογώνιος δεξαμενή (εἰς τὸ πρῶτον ἐπίπεδον) (ἀπὸ ΝΔ.).



β. Δάπεδον χώρου δυτικῶς τῆς ὀρθογωνίου δεξαμενῆς (ἀπὸ Β.).



α. Δάπεδον χώρου νοτίως τῆς ὀρθογωνίου δεξαμενῆς (ἀπὸ Δ.).



β. Ἡ ἡμικυκλικὴ δεξαμενὴ (ἀπὸ Δ.).



α. Μάζα τοιχοποιίας ἐντὸς τῆς ἡμικυκλικῆς δεξαμενῆς.



β. Τὸ θεμέλιον τῆς κόγχης.



α. Τοιχοδομία της κόγχης.



β. Τύπος πλίνθου επί ασβεστοκονιάματος της κόγχης.



α. Ἐξωτερικὴ ὄψις τῆς ἀσβεστοκαμίνου (ἀπὸ Ν.).



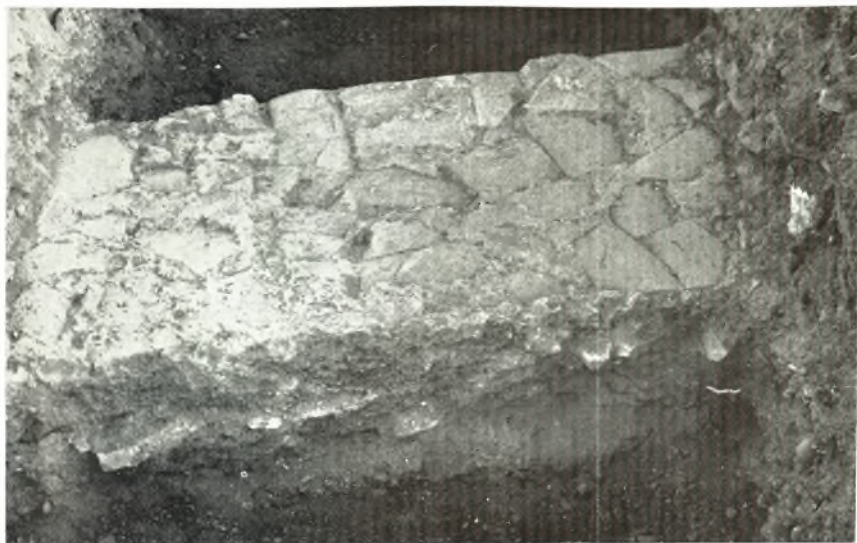
β. Πατημένον ἔδαφος — ἐκτὸς τῆς τομῆς — τοῦ ξυστοῦ (;)
τοῦ ἀρχαίου λιμένος (ἀπὸ Α.).



α. Λεξαμενή ἀνατολικῶς τῆς κόγχης (ἀπὸ Α.).



β. Ὑδαταγωγὸς βορείως τῆς κόγχης.



α. Θεμέλιον τοίχου ἐντὸς τῆς δοκιμαστικῆς τομῆς Α (ἀπὸ Ν.).



β. Δοκιμαστικὴ τομὴ Α (ἀπὸ Ν.).



γ. Πόρτινος βωμίσκος.



ε. Απόσπλιμα θωρακίου.



β



δ



α

α - β Λύχνου.



γ

γ - δ. Γόφωνα ζυγάτια.



α. Ἀγαλμάτιον γυναικός.



β. Ἀγαλμάτιον γυναικός (λεπτομέρεια).



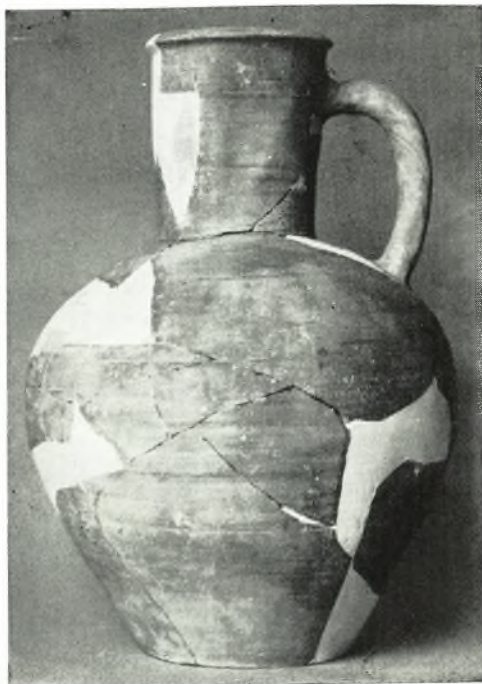
α. Τεμάχιον ὑπερθύρου.



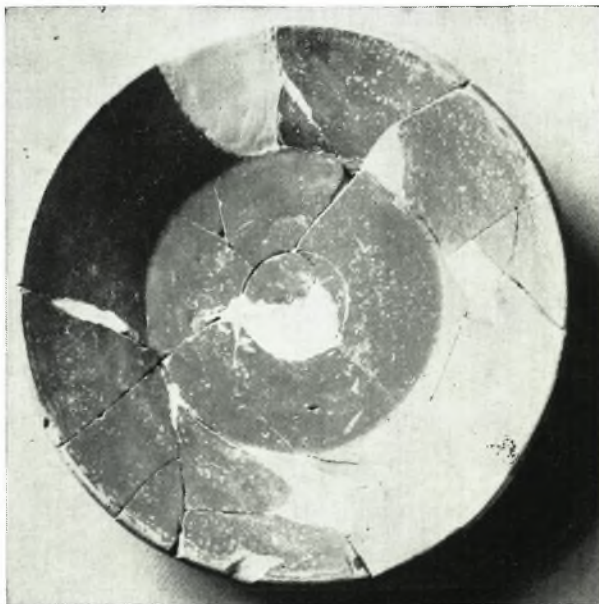
β. Ἐπιγραφὴ Τροφίμου.



γ. Τεμάχιον σασκοφάνου (.)



α. Προχους.



β. Πινάκιον.