

13. ΑΝΑΣΚΑΦΗ ΤΟΥ ΤΕΙΧΟΥΣ ΔΥΜΑΙΩΝ

Συνεχίσθη ή ανασκαφή του Τείχους Δυμαίων εις τὸν Τομέα τῆς Μέσης Πύλης, ἀπεκαλύφθησαν δὲ κατ' αὐτὴν μέχρι βάθους 2.80 μ. τὰ λείψανα τεσσάρων ὑπερκειμένων οἰκημάτων ἀναγομένων εἰς τὴν Πρωτοελλαδικὴν καὶ τὴν Ὑστεροελλαδικὴν ΙΙΙ ἐποχὴν, κατὰ τὰς ὁποίας τὸ Τεῖχος συμφώνως πρὸς τὰ κεραμικὰ εὐρήματα παρουσιάζει μεγαλυτέραν ἀκμὴν κατὰ τὴν διαρκῆ ἐπ' αὐτοῦ ζωὴν ἀπὸ τῆς Νεολιθικῆς ἐποχῆς μέχρι τῆς Ἐνετοκρατίας.

Κατὰ τὴν ἀνασκαφὴν εἰργάσθη ὁ πεπειραμένος τεχνίτης κ. Δημ. Παπαϊωάννου.

ΣΤΡΩΜΑΤΟΓΡΑΦΙΑ. Παρὰ τὴν Μέσην Πύλην τὸ τεῖχος εἶναι ὑψηλότερον ἐξ αἰτίας μικρᾶς κοιλότητος τοῦ ἐδάφους καὶ ἡ ἐπίχωσις ὡς ἐκ τούτου εἶναι ἡ παχύτερα τοῦ Τείχους.

Ἡ σκαφή ἐγένετο κατὰ τάφρους σκαπτομένας ἀπὸ ΝΑ. πρὸς ΒΔ. παραλλήλως πρὸς τὸ τεῖχος τῆς Μακρᾶς Πλευρᾶς.

Τὸ ἐπιφανειακὸν στρώμα μέχρι βάθους 0.60 - 0.70 μ. ἀπὸ τῆς ἄνω πλευρᾶς τοῦ τείχους τῆς Μακρᾶς Πλευρᾶς ἀπετελεῖτο ἐκ χωμάτων καστανῶν ἢ καστανοτέφρων καὶ ὄστράκων ἐνετικῶν, βυζαντινῶν, ρωμαϊκῶν καὶ κλασσικῶν ἀγγείων, ὡς καὶ ἀποθραυσμάτων κεραμίδων στέγης μὴ συνοδευομένων ἀπὸ οἰκοδομικὰ λείψανα.

Εἰς βάθος 0.60 - 0.70 μ. ἡ πλειονότης τῶν ὄστράκων εἶναι Ὑστεροελλαδικὰ ΙΙΙ.

Ἀκολουθεῖ ἀδιατάρακτος Ὑστεροελλαδικὴ ΙΙΙ ἐπίχωσις παχυτάτη (0.80 - 1.90 μ.) χωριζομένη εἰς δύο κυρίως στρώματα, ἐντὸς τῶν ὁποίων ἀπεκαλύφθησαν λείψανα δύο ὑπερκειμένων οἰκημάτων. Τὰ χρώματα ἦσαν ἀμμώδη ἀνοικτοῦ καστανοῦ χρώματος. Τμῆμα τοῦ δαπέδου τοῦ ἀρχαιοτέρου οἰκήματος ἦτο πλακόστρωτον καὶ ἐκαλύπτετο διὰ λεπτοῦ στρώματος τέφρας καὶ μελανῆς γῆς (πάχ. 0.08 μ.), εἶναι δὲ πυρακτωμένη καὶ ἡ ἐσωτερικὴ παρεῖα τοῦ παρ' αὐτὸ Κυκλωπείου τείχους, ὡς καὶ τὰ ἐπὶ τοῦ δαπέδου ἀνευρεθέντα ὄστρακα καὶ ἀγγεῖα χρονολογούμενα εἰς τὴν Ὑστεροελλαδικὴν ΙΙ καὶ ΙΙΑ περίοδον καὶ τὸ πλῆθος αὐτῶν εἰς τὴν Ὑστεροελλαδικὴν ΙΙΙΒ. Πυρακτωμένα εἶναι ἐπίσης καὶ τὰ εἰς τὴν στάθμην τοῦ νεωτέρου Ὑστεροελλαδικοῦ ΙΙΙ οἰκήματος ἀνακαλυφθέντα ὄστρακα καὶ ἀγγεῖα (πίν. 175). Εἰς

τὸν ἀνασκαφέντα χῶρον ὑπῆρχον καὶ δύο βόθροι, εἰς στρογγύλος 1.20×120 μ. εἰς βάθος 0.80-1.30 μ. περιεῖχεν ὄστᾶ πτηνῶν καὶ ζῶων, ἄφθονα θαλάσσια ὄστρεα καὶ διάφορα ὄστρακα, ἐν οἷς καὶ βυζαντινά, ἐντὸς δὲ τοῦ ἄλλου 0.90×0.80 μ. εἰς βάθος ἀπὸ 1.30-2.20 μ. ἐκτὸς τῶν ὄστράκων ἀνευρέθη καὶ χαλκοῦς βυζαντινὸς ἢ ἐνετικὸς δακτύλιος.

Εἰς τὴν ἐπομένῃν ἐπίχωσιν δὲν διαχωρίζονται εὐκρινῶς τὸ Μεσοελλαδικὸν ἀπὸ τοῦ Πρωτοελλαδικοῦ στρώματος, τὸ ὁποῖον προχωρεῖ προφανῶς εἰς βάθος μεγαλύτερον τῶν 2.80 μ., μέχρι τοῦ ὁποῖου ἔφθασεν ἡ ἀνασκαφή.

Τὰ μεσοελλαδικὰ ὄστρακα εἶναι εὐάριθμα, ἐνῶ ἡ Πρωτοελλαδικὴ κεραμικὴ ἀντιπροσωπεύεται εἰς ὅλας τὰς περιόδους. Εὐάριθμα εἶναι ἐπίσης καὶ τὰ ὑστεροεολιθικὰ ὄστρακα, πολλὰ τῶν ὁποίων ἀνευρέθησαν εἰς τὴν Πρωτοελλαδικὴν ἐπίχωσιν.

Εἰς τὴν ἐπίχωσιν αὐτὴν ἀπεκαλύφθησαν ἐπίσης λείψανα δύο ὑπερκείμενων οἰκημάτων.

Ἡ ἀνασκαφὴ δὲν ἐπροχώρησε μέχρι τοῦ στερεοῦ.

Εἰς τὸν χῶρον τὸν ἀντιστοιχοῦντα εἰς τὴν Μέσην ΑΡΧΙΤΕΚΤΟΝΙΚΑ ΛΕΙΨΑΝΑ. Πύλην καὶ πρὸς Νότον αὐτῆς ἀπεκαλύφθη ἐν μέρει ἀσβεστόκλιτος ὕδατοδεξαμενὴ προφανῶς Βυζαντινῶν ἢ Ἐνετικῶν χρόνων, ἐσωτερικῶν διαστάσεων 3.67×6.80 μ., πᾶχ. τοίχων 0.50 μ., κατὰ τὴν κατασκευὴν τῆς ὁποίας κατεστράφησαν ὀλοσχερῶς τὰ ἀρχαιότερα μνημεῖα· διότι τὰ θεμέλια τῆς προχωροῦν εἰς βάθος 3.70 μ. ἀπὸ τῆς ἀνω πλευρᾶς τοῦ τείχους τῆς Μακρᾶς πλευρᾶς. Οἱ τοῖχοι τῶν μακρῶν πλευρῶν βαίνουν παραλλήλως πρὸς τὸ Κυκλώπειον τεῖχος, ἀπὸ τῆς ἐσωτερικῆς γραμμῆς τοῦ ὁποῖου ἀπέχει 1.90 μ. κατὰ τὸ δυτικὸν καὶ 2.30 μ. κατὰ τὸ ἀνατολικὸν πέρασ ἡ ἐσωτερικὴ γραμμὴ τοῦ τοίχου τῆς βορειοανατολικῆς πλευρᾶς τῆς δεξαμενῆς. Ὁ τοῖχος οὗτος διασώζεται εἰς ὕψος 3.30 μ., οἱ τοῖχοι δὲ τῶν ἄλλων πλευρῶν εἰς ὕψος 1.43 μ. καταστραφέντες κατὰ τὰς ἐκσκαφὰς διὰ τὴν κατασκευὴν ὑπογείου θαλάμου παρὰ τοῦ Στρατοῦ τῆς Κατοχῆς. Οἱ τοῖχοι τῆς δεξαμενῆς εἶναι ἐκτισμένοι διὰ λιθοδομῆς ἐκ πλακοειδῶν ἀβεστολίθων, μεταξὺ τῶν ὁποίων παρεμβάλλονται κατὰ μικρὰς ἀποστάσεις ὀριζόντιοι ζῶναι ἕξ ἀπλῆς σειρᾶς ἀποθραυσμάτων ἀρχαίων κεράμιδων στέγης. Ἡ προσπέλασις τῆς δεξαμενῆς ἐγένετο διὰ κτιστῆς κατὰ μῆκος τῆς βορειοδυτικῆς πλευρᾶς στενῆς κλίμακος καθόδου καταληγούσης εἰς πλατύσκαλον, τῆς ὁποίας διασώζονται αἱ τέσσαρες κατώτεραι βαθμίδες (ὑψ. 0.22 - 0.31, μῆκ. 0.45 μ., πλάτ. 0.29 - 0.30, πίν. 145α).

Κατὰ τὴν κατασκευὴν τῆς δεξαμενῆς κατεστράφησαν καὶ τὰ δάπεδα τῆς ἐκ τῆς Μέσης Πύλης ὁδοῦ. Προφανῶς δὲν ἐσχηματίζετο ἀλλῇ πρὸ τῆς Πύλης, ἡ ὁδὸς ὅμως ἦτο εὐρυτέρα τοῦ ἐκ 2.30 μ. ἀνοίγματος αὐτῆς. Διότι

ἐκ τῶν ἔνθεν καὶ ἔνθεν αὐτῆς οἰκημάτων διεσώθη μικρὸν τμήμα τῶν ἐπὶ τῆς ἐσωτερικῆς παρειάς τοῦ τείχους καθέτως προσκεκολλημένων τοίχων. Ὁ ἀνατολικὸς ἐξ αὐτῶν βαίνει κατὰ τὴν προέκτασιν τοῦ ἀνατολικοῦ τοιχώματος τῆς Πύλης, ὁ δὲ δυτικὸς εἶναι ἐκτισμένος 0.70 μ. ἐνδότερον τοῦ δυτικοῦ τοιχώματος αὐτῆς. Ὑπὸ τὸ δάπεδον τῆς ὁδοῦ διέρχεται ὄχρετός, ὁ ὁποῖος ἐδέχετο τὰ ὄμβρια ὕδατα ἐκ τῆς βραχώδους κατωφερείας καὶ τοῦ ὁποῖου μικρὸν τμήμα διασώζεται μὲ λοξὴν κατεύθυνσιν πρὸς τῆς Πύλης (πίν. 145β). Τὸ τμήμα αὐτὸ τοῦ ὄχετοῦ, ὡς καὶ τὰ τμήματα τῶν ἔνθεν καὶ ἔνθεν τῆς Πύλης ὑστεροελλαδικῶν τοίχων εὐρίσκονται ἑψηλότερον τῆς στάθμης τοῦ δαπέδου (κατωφλίου) τῆς Πύλης.

Εἰς τὸν πρὸς Δυσμὰς τῆς Πύλης χώρον ἀνεκαλύφθησαν τὰ λείψανα τεσσάρων ὑπερκειμένων οἰκημάτων, δύο εἰς τὴν ὑστεροελλαδικὴν καὶ δύο εἰς τὴν πρωτοελλαδικὴν ἐπίχωσιν. Καὶ εἰς βάθος μὲν 0.75 μ. ἀπὸ τῆς ἐπιφανείας τοῦ ἐδάφους καὶ 0.45 μ. περίπου ἀπὸ τῆς ἄνω πλευρᾶς τοῦ τείχους τῆς μακρᾶς πλευρᾶς ἀπεκαλύφθη τμήμα τοίχου (ὑψ. 0.55, πᾶχ. 0.60, μήκ. 2 μ.) τοῦ νεωτέρου ὑστεροελλαδικοῦ III οἰκήματος βαίνοντος καθέτως πρὸς τὸ τεῖχος, ἀπὸ τῆς ἐσωτερικῆς γραμμῆς τοῦ ὁποῖου τὸ βόρειον πέρασ αὐτοῦ ἀπέχει 3.70 μ. Ὁ τοῖχος αὐτὸς δὲν καταλήγει εἰς παραστάδα, οὐδὲ κάμπτεται εἰς γωνίαν κατὰ τὸ ἀποκαλυφθὲν βόρειον πέρασ, θὰ πρέπει ὅμως νὰ συνεχίζετο καὶ νὰ συννηοῦτο πρὸς τὸ Κυκλώπειον τεῖχος, μολοντί δὲν διασώζονται ἴχνη αὐτοῦ πρὸς τὴν κατεύθυνσιν αὐτήν.

Εἰς βάθος 1.90 μ. (πίν. 146α) ἀνευρέθη τὸ δάπεδον καὶ τοῖχοι πρώιμων ὑστεροελλαδικῶν οἰκημάτων. Ὁ 0.70 μ. ἐνδότερον τοῦ δυτικοῦ τοιχώματος τῆς Μέσης Πύλης τοῖχος καθέτως προσκεκολλημένος ἐπὶ τοῦ Κυκλωπειοῦ τείχους διατηρεῖται εἰς μῆκος 1.05 μ., ἢ συνέχεια δ' αὐτοῦ πρὸς τὸ ἐσωτερικὸν ἔχει καταστραφῆ κατὰ τὰς ἐσκαφὰς παρὰ τοῦ Στρατοῦ τῆς Κατοχῆς, μετ' αὐτοῦ δ' ἔχει καταστραφῆ καὶ ἱκανὸν τμήμα τοῦ δαπέδου. Παρὰ τὴν ἀνωφέρειαν τμήμα τοῦ ὁποῖου ἔχει ἐπίσης καταστραφῆ παρὰ τοῦ Στρατοῦ τῆς Κατοχῆς. Μεταξὺ τῶν τοίχων αὐτῶν καὶ κατὰ τὴν προέκτασίν των πρὸς τὸ ἐσωτερικὸν τὸ δάπεδον εἶναι ἐπηλειμμένον δι' ὑπερύψουρον πηλοῦ, εἰς δὲ τὸ παρὰ τὸ τεῖχος τμήμα εἶναι ἐπεστρωμένον διὰ πλακῶν λευκοῦ ἀσβεστολίθου (πίν. 146β). Τὸ δάπεδον ἐκαλύπτετο διὰ στρώματος τέφρας πᾶχους 0.07 - 0.08 μ. Περαιτέρω εἰς τὸ αὐτὸ ἐπίπεδον ἀπεκαλύφθη εἰς μῆκος 5.75 μ. τοῖχος (πᾶχ. 0.45 μ.), καθέτως προσκεκολλημένος πρὸς τὸ Κυκλώπειον τεῖχος, ὁ ὁποῖος προχωρεῖ ὑπὸ τὸν ἄσκαπτον χώρον. Ἡ ἄνω πλευρὰ αὐτοῦ εὐρίσκεται εἰς βάθος 1.30 μ. ἀπὸ τῆς ἄνω πλευρᾶς τοῦ τείχους. Ἐπ' αὐτοῦ δὲ εἰς ἀπόστασιν 3.10 - 4.55 μ. ἀπὸ τῆς ἐσωτερικῆς παρειάς

τοῦ τείχους δυσκόλως διακρίνεται ἄνοιγμα θύρας, τὸ ὁποῖον ἔχει ἐπιμελῶς ἀποφραχθῆ, ἡ ἀπόφραξις δὲ τοῦ θυρώματος μαρτυρεῖ περὶ τῆς μακρᾶς ζωῆς τοῦ οἰκήματος. Ἡ εἴσοδος τοῦ οἰκήματος, εἰς τὸ ὁποῖον ἀνήκει ὁ τοίχος, εὐρίσκεται ἐπὶ τῆς μὴ ἀποκαλυφθείσης πρὸς τὴν ἀνωφέρειαν πλευρᾶς.

Εἰς τὸ ἐπόμενον στρωῶμα μέχρι βάθους 3.20 μ. πρὸς Νότον τοῦ ὑστεροελλαδικοῦ αὐτοῦ τοίχου καὶ παρὰ τὴν γωνίαν, τὴν ὁποίαν σχηματίζει μετὰ τοῦ Κυκλωπείου τείχους, διασώζονται τμήμα τοῦ τοίχου τῆς ἀνατολικῆς πλευρᾶς (ὑψ. 1, μήκ. ὑπὲρ τὰ 2 μ., πάχ. 0.50 μ.) μετὰ μέρους τοῦ διαμέσου τοίχου (ὑψ. 0.95, μήκ. 1.95, πάχ. 0.45 μ.) οἰκήματος ἐκ δύο τοῦλάχιστον διαμερισμάτων (πίν. 147α). Ἡ ἄνω πλευρὰ τῶν τοίχων εὐρίσκεται εἰς βάθος 2.60 μ. ἀπὸ τῆς ἄνω πλευρᾶς τοῦ τείχους τῆς μακρᾶς πλευρᾶς. Ὁ τοίχος αὐτὸς τῆς ἀνατολικῆς πλευρᾶς βαίνει λοξῶς πρὸς τὸ τεῖχος, ἀπὸ τοῦ ὁποῖου ἀπέχει ἡ ἐξωτερικὴ παρεῖα αὐτοῦ 0.45 μ. κατὰ τὸ βόρειον πέρασ καὶ 1.50 μ. παρὰ τὸ νότιον. Τὸ οἶκημα αὐτὸ εἶναι ἀρχαιότερον τοῦ Κυκλωπείου τείχους, κατὰ τὴν κατασκευὴν τοῦ ὁποῖου κατεστράφη τὸ παρ' αὐτὸ τμήμα τοῦ τοίχου (πίν. 147β), εἰς τὸ μεταξὺ δὲ τῶν δύο, τοῦ Κυκλωπείου δηλ. τείχους καὶ τοῦ ἀνατολικοῦ τοίχου τοῦ οἰκήματος, κενὸν ἐσχηματίσθη γέμισμα ἐξ ἀργολίθων. Εἰς τὸν ἀνατολικὸν αὐτὸν τοῖχον τοῦ οἰκήματος εἶναι ἐνεκτισμένον ἐπὶ τῆς ἐσωτερικῆς παρεῖας ἀπόθραυσμα παρὰ τὸν πυθμῆνα χονδροειδοῦς μονοχρώμου πρωτοελλαδικοῦ ἀγγείου μετὰ χαμηλῆς ἐπιπέδου βάσεως. Τὰ ἐκ τοῦ θαλάμου τοῦ βορείου διαμερίσματος τοῦ οἰκήματος ὄστρακα ἐκτὸς ὀλίγων ὑστερονεολιθικῶν εἶναι πρωτοελλαδικά.

Παρὰ τὸ πρὸς Νότον πέρασ τοῦ τοίχου τῆς ἀνατολικῆς πλευρᾶς τοῦ οἰκήματος ἔχει ἀναφανῆ ἡ ἄνω πλευρὰ τμήματος τοίχου λοξῶς βαίνοντος πρὸς τὸ Κυκλώπειον τεῖχος.

Εἰς τὸν μεταξὺ τῆς Μέσης καὶ τῆς Κυρίας Πύλης Τομέα, εἰς τὸν ὁποῖον ἡ ἀνασκαφὴ κατὰ τὸ παρελθὸν καὶ τὸ προπαρελθὸν ἔτος εἶχε προχωρήσει εἰς βάθος 1 - 1.80 μ., ἀπεκαλύφθη εἰς μήκος 9.40 μ. ὑστεροελλαδικὸς τοίχος πάχ. 0.45 - 0.50 μ., ὑπερβαίνων δ' εἰς ὕψος τὰ 0.80 μ. Εἶναι ἐπίσης προσκεκολλημένος καθέτως ἐπὶ τοῦ Κυκλωπείου τείχους καὶ τὸ δυτικὸν αὐτοῦ πέρασ βαίνει ὑπὸ τὰ θεμέλια τοῦ τοίχου τῆς ἀνατολικῆς πλευρᾶς τοῦ ἀποκαλυφθέντος πέρουσι μικροῦ Ἑνετικοῦ οἰκήματος Δ'. Ἡ ἄνω πλευρὰ αὐτοῦ εὐρίσκεται εἰς βάθος 2 μ. ἀπὸ τῆς ἄνω πλευρᾶς τοῦ Κυκλωπείου τείχους κατὰ τὸ ἀνατολικὸν πέρασ καὶ 1 μ. παρὰ τὸ δυτικὸν 1 μ. ἀπὸ τῆς ἄνω πλευρᾶς τοῦ ἀνατολικοῦ τοίχου τοῦ Ἑνετικοῦ οἰκήματος Δ, ἥτις εἶναι καὶ ἡ ἐπιφάνεια τοῦ ἐδάφους πρὸς τὴν βραχῶδη ἀνωφέρειαν. Καθέτως ἐπὶ τοῦ τοίχου αὐτοῦ εἰς ἀπόστασιν 7.20 μ. ἀπὸ τῆς ἑσω γραμμῆς τοῦ Κυκλωπείου τείχους, ἀλλ' εἰς ἐπίπεδον ἀνώτερον τῆς στάθμης τοῦ δαπέδου τοῦ οἰκήμα-

1. Βλ. ΠΑΕ 1964, 61.

τος, εἰς τὸ ὁποῖον ἀνήκει ὁ ὑστεροελλαδικὸς τοῖχος, εἶναι προσκεκολλημένος μεσότοιχος μὲ κατεύθυνσιν πρὸς ΒΔ., τοῦ ὁποῖου ἀπεκαλύφθη τμῆμα μήκους 3.50 μ. (πίν. 148α). Εἰς τὸν μεταξὺ τῶν τοίχων αὐτῶν χώρον ἀνεσκάφησαν τέσσαρες βόθροι.

Ἡ ἀνασκαφή ἀπέδωσε περὶ τὰ 80 μικρὰ κιβώτια ὄστρακων, ΚΕΡΑΜΙΚΗ. μετὰ δὲ τὴν ἐπιλογὴν αὐτῶν ἐπληρώθησαν 35 κιβώτια. Πρὸς τοῦτοις τὰ νεολιθικά, πρωτοελλαδικά, μεσοελλαδικὰ καὶ τὰ γραπτὰ ὑστεροελλαδικὰ ὄστρακα ἐτοποθετήθησαν ἐντὸς ἰδιαιτέρων κιβωτίων. Συνεκροτήθησαν δὲ διὰ τοῦ δοκιματώτου συγκολλητοῦ τοῦ Μουσείου Πατρῶν κ. Κων. Παυλάτου περὶ τὰ 20 ἀγγεῖα, τινὰ τῶν ὁποίων μεθ' ἱκανῶν συμπληρώσεων.

Τὰ ὄστρακα ὄλων τῶν ἀγγείων εἶναι ἐκλεκτῆς ποιότητος.

Νεολιθική. Μόνον τῆς νεωτέρας Νεολιθικῆς ἐποχῆς ὄστρακα ἀνευρέθησαν, τὰ πλείστα δ' ἐξ αὐτῶν εἰς τὴν πρωτοελλαδικὴν ἐπέχουσιν.

Ὀλιγάριθμα ἐξ αὐτῶν ἀνήκουν εἰς μονόχρωμα ἀγγεῖα. Ὁ πηλός, κεραμόχρους ἢ καστανός, ἐνέχει λιθάρια καὶ μαρμαρυγίαν καὶ τὰ τοιχώματα εἶναι παχέα. Ἡ ἐξωτερικὴ ἐπιφάνεια εἶναι ὠμαλισμένη ἢ ἐστιλβωμένη ἢ παραλλάσει ἐντόνως κατὰ τὸν χρωματισμόν (rainbow ἢ variegated ware), ὡς εἰς ὄστρακον ἡμισφαιρικοῦ ἀώτου σκύφου (πίν. 148β).

Καὶ τῶν γραπτῶν ἀγγείων ὀλιγάριθμα ὄστρακα ἀνευρέθησαν.

Ὄστρακα ἐρυθροῦ πηλοῦ, καθαροῦ καὶ καλῶς ὠπημένου, τῶν ὁποίων ἡ ἐπιφάνεια εἶναι ἐρυθρὰ καὶ ἐστιλβωμένη ἢ ἐρυθρὰ κεραμόχρους καὶ ὀλιγώτερον στιλπνὴ, τὰ δὲ κοσμήματα γραμμικὰ χρώματος ἀμαυροῦ μελανοῦ ἢ ὑπερύθρου (B3γ) ἀποτελούμενα ἐκ παχείας γραμμῆς ἐπὶ ταινιοσχίμου λαβῆς κατὰ τὴν πρόσφυσιν αὐτῆς ἐπὶ τῆς γάστρας (πίν. 150γ) ἢ τριγώνων (πίν. 149γ). Τῆς κατηγορίας αὐτῆς εὐρέθησαν καὶ ἄγραφα ὄστρακα.

Ὄστρακον στενολαίμου ἀγγείου μετ' ἐπιπέδων χειλέων καὶ ταινιοσχίμου λαβῆς. Ὁ πηλός εἶναι ὑπέρυθρος. Ἐπὶ τῆς ἐστιλβωμένης ἀνοικτῆς κεραμόχρου ἐπιφανείας κοσμεῖται εἰς τὴν ζώνην μεταξὺ τῆς προσφύσεως τῆς λαβῆς καὶ τοῦ χείλους διὰ συνεχομένων κατὰ τὴν βάσιν τριγώνων καστανοῦ, ὡς ἀλοιφῆς παχέος χρώματος, νῦν ἐξιτήλου. Διὰ τοῦ αὐτοῦ χρώματος κοσμεῖται ἐπὶ τῆς λαβῆς δι' ὀμάδων ὀριζοντίων καὶ λοξῶν παραλλήλων γραμμῶν καὶ περιγράφεται τὸ χεῖλος ἐξωτερικῶς (πίν. 149α). Ἀπότμημα τετραμένης (ἢ διχαλωτῆς) γωνιώδους τὸ κάτω ἡμισυ λαβῆς (ἢ εἰδωλίου) ὑπερύθρου πηλοῦ. Ἐπὶ τῆς ἐστιλβωμένης ὑποκιτρίνου ἐπιφανείας φέρει διὰ καστανευθροῦ, ὡς ἀλοιφῆς παχέος χρώματος κόσμησιν ἐξ ὀμάδος παραλλήλων γραμμῶν καθέτως διατεταγμένων ἐπὶ τῆς προσθίας καὶ ὀριζοντίως ἐπὶ τῆς ὀπισθίας ὄψεως (πίν. 150α, β).

᾽Οστρακον εὐμεγέθους στενολαίμου ἀγγείου παρὰ τὴν βᾶσιν τοῦ λαίμου ἐκ καθαροῦ, κεραμόχρου πηλοῦ. Ἐπὶ τῆς κιτρινῆς στιλπνῆς ἐπιφανείας κοσμεῖται διὰ διπλῶν τεθλασμένων παχειῶν γραμμῶν καστανοῦ, ὡς ἀλοιφῆς παχέος χρώματος, ἐξιτήλου ἐν μέρει (πίν. 149β).

Τὰ πρωτοελλαδικὰ ὄστρακα ὄλων τῶν περιόδων ἀνευρέθησαν ἀνάμικτα εἰς τὴν ἐπίχρῳσιν.

Πρωτοελλαδικὴ Ι. Τῆς πρώτης περιόδου τῆς ΠΕ ἐποχῆς τὰ ἀγγεῖα εἶναι μονόχρωμα φέροντα παχὺ ἐπίχρῳσμα ἰσχυρῶς ἐστιλβωμένον (πίν. 153β), χρώματος ἐρυθροποῦ, καστανοῦ ἢ μελανοῦ, ἄλλων δ' ἢ ἐπιφάνεια εἶναι ἐστιλβωμένη καὶ καλύπτεται δι' ἀραιοῦ ἐπιχρῳσματος χρώματος ὑπερύθρου ἢ κιτρινευθροῦ, συνήθως δὲ καστανοῦ ἢ δι' ἀραιοῦ μελανοῦ πρωτογόνου γανώματος (Urfirnis, πίν. 151α, β). Ὁ πηλὸς ἐνέχει λιθάρια καὶ ποσότητα μαρμαρυγίας καὶ τὸ μεταξὺ τῶν δύο ἐπιφανειῶν στρῶμα εἶναι τεφρόν, ἢ δ' ὄπτησις ἀνομοιομερῆς.

Ἐκ τῶν χαρακτηριστικῶν σχημάτων ἀνευρέθησαν ὀλίγα δείγματα σφαιρικῶν ἀγγείων μεθ' ὑποτυπωδῶς καθέτου λαίμου ἢ χεῖλους (πίν. 151γ) καὶ βαθειῶν ραμφοστόμων φιαλῶν (saucelboat), ἐν οἷς ὄστρακον ἐκ τῆς προχοῆς μιᾶς εὐμεγέθους (πίν. 151δ), ὄστρακον εὐρείας ἀβαθοῦς φιάλης (πίν. 148β), πλατεῖα ταινιοσχημὸς λαβὴ μετ' ἀβαθῶν ἀυλακώσεων κατὰ μῆκος φέρουσα παχὺ ἐστιλβωμένον ἐπίχρῳσμα καστανέρυθρον ἀνομοιομερές (πίν. 153β), πὺς ἀγγείου μετὰ ποδῶν, τοῦ ὁποίου ἢ ἐπιφάνεια εἶναι μερικῶς ἐστιλβωμένη καὶ καλύπτεται διὰ καστανέρυθρου ἐπιχρῳσματος (πίν. 154α)· τμῆμα τοῦ πώματος σφαιρικῆς πυξίδος (πίν. 157γ)· καὶ μόνωτον κυάδιον (ἀριθ. 792, ὕψ. 0.055 μ., πίν. 180α), ὡς τὸ GOLDMANN, Eutresis, εἰκ. 122.

Εἰς τὴν δευτέραν φάσιν τῆς πρώτης ΠΕ περιόδου τὴν μεταβατικὴν πρὸς τὴν ΠΕ II κεραμικὴν θὰ πρέπει νὰ ὑπαχθοῦν ἀπότμημα ἀνοικτῆς φιάλης μετὰ γεφύρας προχοῆς καὶ καλαθοσχήμου ταινιοειδοῦς λαβῆς προσφουμένης ἐπὶ τῆς στεφάνης τῶν χειλέων (πίν. 152γ), ἀποτμήματα πίθων, τῶν ὁποίων ἢ ἐπιφάνεια εἶναι ἐστιλβωμένη καὶ καλύπτεται διὰ μελανοῦ ἀραιοῦ πρωτογόνου γανώματος (Urfirnis, πίν. 152α, β, δ), ὡς καὶ εὐρύστομον σφαιρικὸν ἀγγεῖον μετὰ καμπτομένων πρὸς τὰ ἔξω χειλέων, ταπεινῆς δακτυλοσχήμου βάσεως καὶ δύο κυλινδρικῶν ὀριζοντίων λαβῶν, πυρακτωμένον. Καλύπτεται δι' ἐστιλβωμένου κιτρινοφαίου ἐπιχρῳσματος. Κατὰ τόπου μελανὸν ἐκ τῆς πυρακτώσεως (ἀριθ. Π 778, ὕψ. 0.21 - 0.217 μ., πίν. 155β).

Τὰ ἐγγάρια ὄστρακα εἶναι ἐλάχιστα. ᾽Οστρακον σκύφου κοσμεῖται ὑπὸ γραμμίδιων ἐπὶ τῶν χειλέων (πίν. 160α, β). Κλειστὸν ἀγγεῖον φέρει ἐπὶ τῶν ὤμων διακόσμησιν ἐκ πληρουμένων ὑπὸ λευκῆς ὕλης ἐπαλλήλων γραμμῶν καὶ στοίχου στρογγύλων στιγμῶν ἐντυπωθειῶν διὰ λεπτοτάτου σωληνοειδοῦς κυλίνδρου (πίν. 160α, β), εὐρύστομον δ' ἀγγεῖον δι' ἐπαλλήλων ἐγγαρά-

πτων γραμμῶν καὶ γραμμῶν ἐκ στιγμῶν διατεταγμένων κατὰ ζεύγη καὶ διὰ τεθλασμένης γραμμῆς ἐπὶ τῆς στεφάνης τῶν χειλέων (πίν. 160α, 10). Ἔλλα φέρουν τὴν χαρακτηριστικὴν τῶν πρωτοκυκλαδικῶν ἀγγείων διακόσμησην, ὡς ἐκ τριγώνων πληρουμένων διὰ παραλλήλων γραμμῶν σφαιρικῶν ἀγγείων (πίν. 160α, 7) καὶ ἄλλο σφαιρικὸν διὰ κύκλων ἠνωμένων δι' ἐφαπτομένων καὶ πληρουμένων διὰ λευκῆς ὕλης (πίν. 160α, 9), μὲ ἰχθυόκανθαν δὲ πλατεῖα ταινιοειδῆ λαβὴ ἀγγείου, ὃ πηλὸς τοῦ ὁποίου εἶναι ὑπέρυθρος καὶ ἐνέχει ἱκανὴν ποσότητα λευκῆς, μὴ ἀσβεστολιθικῆς ἄμμου, ἣ δ' ἀστίλβωτος ἐπιφάνεια καλύπτεται δι' ἀραιοῦ ἐπιχρίσματος ἀνοικτοῦ καστανοῦ (πίν. 153α).

Ἐκ τῶν χονδροειδῶν ἀγγείων ἱκανὸς ἀριθμὸς πίθων φέρουν κάτωθι τῶν χειλέων διακόσμησην διὰ πλαστικῶν ταινιῶν ἄνευ ἢ μετὰ τύπων δακτύλων ἢ ἐντομῶν (πίν. 156). Τὰ χεῖλη εἶναι ἐπίπεδα ἢ κάμπτονται πρὸς τὰ ἔσω.

Τὰ εὐμεγέθη συνήθως ἀγγεῖα φέρουν τὰς γνωστὰς διακοσμητικὰς ψευδεῖς ἢ ἀπομιμήσεις λαβῶν, ὡς ἐπιμήκη ὀγκώματα συχνὰ ἐπὶ τῶν πλαστικῶν ταινιῶν (πίν. 157α, 5-), τοξοειδεῖς ἀτρήτους (πίν. 157α, 7) ἢ τετραγώνους ἀτρήτους ἀποφύσεις, τῶν ὁποίων ἢ προσθία πλευρὰ εἶναι ἀπετρογγυλευμένη (πίν. 157α, 1) ἢ ὀλίγον κοίλη (πίν. 157α, 2) ἢ ἔτι μᾶλλον κοίλη, ὥστε νὰ σχηματίζονται δύο ἔξοχα (καὶ εἰς βαθεῖαν φιάλην ὁμοίως, πίν. 157α, 7-8) ἢ διχαλωτὴ (πίν. 157α, 3-1), ὡς εἰς τὰ ἐκ Θεσσαλίας ἀγγεῖα (ΤΣΟΥΝΤΑ, Προϊστορικαὶ ἀκροπόλεις Διμηνίου καὶ Σέσκλου, εἰκ. 170, 172, 183-185), ἢ σωληνοειδεῖς (πίν. 157α, 11) ἢ κυλινδρικαὶ (πίν. 157β).

Π ρ ο τ ο ε λ λ α δ ι κ ἦ II. Τῆς ΠΕ II κεραμικῆς εὐρέθησαν πληθῶρα ὄστρακων καὶ δακτυλοσχήμων βάσεων βαθειῶν φιαλῶν καὶ βαθειῶν ραμφοστόμων φιαλῶν (sauceboat) μετὰ ὀριζοντίων ἢ καθέτων λαβῶν, ἐπιχρισμένων διὰ τοῦ πρωτογόνου μελανοῦ συνήθως ἢ ἐρυθροποῦ γανώματος (Urfirnis), ὄστρακα ἐκ τοῦ λαιμοῦ σφαιρικῶν ὕδρων (πίν. 154β), δύο ὄστρακα πρόχων μετὰ λοξομήτου λαιμοῦ (πίν. 154β, 4-5). Ἀπρητίσθη δὲ μεθ' ἱκανῶν συμπληρώσεων βαθεῖα φιάλη μετὰ χαμηλῆς κυρτῆς βάσεως (ἀριθ. Π 776, ὕψ. 0.056 μ., πίν. 157δ).

Ἐκ τῶν ἐγχαράκτων ἀγγείων ὄστρακον πίθου κοσμεῖται δι' ἐντύπων στρογγύλων στιγμῶν εἰς εὐθεῖς στοίχους ἢ συστήματα στοίχων διατεταγμένων (πίν. 154γ), διὰ σχινοειδῶν ταινιῶν ὄστρακον λεπτοῦ εὐρυλαίμου ἀγγείου ἐπηλειμμένου δι' ἐπιχρίσματος ἀνοικτοῦ καστανοῦ χρώματος (πίν. 160α, 3).

Τῶν γραπτῶν εὐρέθησαν ὄστρακα στενολαίμων συνήθως ἀγγείων, τῶν ὁποίων ἢ ἐπιφάνεια καλύπτεται ὑπὸ λεπτοῦ λευκοῦ ἢ ἀνοικοχρώμου ἐπιχρίσματος καὶ τὰ κοσμήματα εἶναι μελανὰ ἢ ἐρυθρὰ ἀμαυρά (dark - on - light, πίν. 159α).

Πρωτοελλαδική ΙΙΙ. Τῆς ΠΕ ΙΙΙ κεραμικῆς εὐρέθη πλήθος ὄστρακων, τῶν ὁποίων ὁ πηλὸς εἶναι καθαρὸς ἐρυθρῶπὸς ἢ κιτρινεύθρος, τελείας ὀπτήσεως καὶ ἡ ἐπιφάνεια ἐρυθρῶπη ἢ κιτρινωπή. Τὰ χεῖλη εἶναι πεπλατυσμένα καὶ σχηματίζουν στεφάνην ὀριζόντιον, εὐρείαν ἐνίοτε (πίν. 158β) ἢ ἐπικλινῆ περὶ τὸ στόμιον.

Ἀνήκουν εἰς βαθείας φιάλας μετὰ ἢ ἄνευ λαβῶν καὶ εἰς πρόχους (πίν. 158α, γ). Οὐδὲν ἄρτιον ἀγγεῖον εὐρέθη.

Τῆς τάξεως τῶν μερικῶς ἐπηλειμμένων διὰ γανώματος ἀγγείων (partially glazed ware), ἅτινα τοποθετοῦνται χρονικῶς εἰς τὸ τέλος τῆς περιόδου, ἔχομεν ὀλίγα ὄστρακα, ἐν τῶν ὁποίων ἀνήκει εἰς βαθεῖαν φιάλην, τὰ χεῖλη τῆς ὁποίας καμπυλούμενα σχηματίζουν περιμετρον κυματοειδῆ (φιάλη μετὰ κυματοειδῶν χειλέων, πίν. 157γ, 3) πρβλ. KUNZE, Orchomenos III 31 ἀριθ. 14-15, πίν. X₁₋₂· ὄστράκου ραμφοστόμου βαθείας φιάλης, τῆς ὁποίας τὰ τοιχώματα εἶναι λεπτότατα, ἡ ἐξωτερικὴ ἐπιφάνεια καλύπτεται διὰ στιλπνοῦ μελανοῦ ἄνω καὶ ὑποτέφρου (ἀργυρόχρου) κάτω γανώματος καὶ ἡ ἐσωτερικὴ δι' ὑποτέφρου (πίν. 157γ, 5).

Τῶν γραπτῶν ἀγγείων εὐρέθησαν: ὄστρακον, τὸ ὁποῖον ἐπὶ τῆς κιτρινῆς στιλπνῆς ἐπιφανείας φέρει δι' ἄμαυροῦ μελανοῦ χρώματος γραμμικὰ κοσμήματα ἀποτελούμενα ἐξ ἐπαλλήλων γραμμῶν καὶ συστημάτων παραλλήλων γραμμῶν, ἅτινα τέμνονται εἰς σχῆμα μαιάνδρου (πίν. 149γ). Τὸ αὐτὸ κόσμημα εἰς ΠΕ ἀγγεῖον ἐκ Τίρυνθος K. MÜLLER, Tiryns IV, 82 εἰκ. 66, 14 καὶ πίν. XXVII ἀριθ. 16 καὶ 19.

Ὄστρακον παρὰ τὴν πρόσφυσιν τῆς λαβῆς· ἐπὶ τῆς κιτρινωπῆς ἐπιφανείας τῆς γάστρας καὶ τῆς λαβῆς κοσμεῖται δι' ὀμάδων παραλλήλων γραμμῶν τεμνομένων χρώματος ἄμαυροῦ μελανοῦ (πίν. 150γ, 1).

Ὄστρακον παρὰ τὸ χεῖλος στενολαίμου ἀγγείου καθαροῦ καὶ καλῶς ὀπτημένου πηλοῦ· ἐπὶ τῆς ὑποκιτρίνου ἐπιφανείας κοσμεῖται ἐσωτερικῶς τοῦ χείλους διὰ πριονωτοῦ καστανομελανοῦ χρώματος, διὰ τοῦ ὁποίου περιγράφεται τὸ χεῖλος ἐξωτερικῶς (πίν. 150γ, 4).

Ὄστρακον παρὰ τὸ χεῖλος στενολαίμου ἀγγείου· ἐπὶ τῆς ὑποκιτρίνου μερικῶς ἐστιλβωμένης ἐπιφανείας κοσμεῖται ἐσωτερικῶς δι' ὀμάδων παραλλήλων καστανοῦ χρώματος γραμμίδιων κρεμαμένων ἀπὸ τοῦ χείλους, τὸ ὁποῖον περιγράφεται διὰ τοῦ αὐτοῦ χρώματος (πίν. 150γ, 5).

Εἰς τὴν ΠΕ κεραμικὴν κατατάσσω χειροποίητα ἀγγεῖα, τῶν ὁποίων ὁ πηλὸς εἶναι ἐρυθρὸς καὶ ἡ ἐπιφάνεια καλύπτεται διὰ ὑποστίλπνου καστανοῦ ἢ καστανεύθρου γανώματος, τὸ ὁποῖον ἐκπίπτει κατὰ τόπους. Τούτων εὐρέθησαν μεγάλα ἀποτιμήματα ὑδριῶν μετ' ἐπιπέδου βάσεως καὶ ἀμφορεῖς σφαιρικὸς μετὰ ταινιοειδῶν λαβῶν μετ' αὐλακώσεων καὶ ἐπιπέδου βάσεως, πυρακτωμένος (ἀριθ. Π 777, ἕψ. 0.51 - 0.523 μ., πίν. 155α).

Ἡ συνέχεια τῆς ἀνασκαφῆς θὰ δείξει καὶ τὸ θέμα τῆς συνυπάρξεως νεολιθικῶν καὶ πρωτοελλαδικῶν ἀγγείων.

Μεσοελλαδική. Τῶν Μεσοελλαδικῶν ἀγγείων ἀμφοτέρων τῶν τάξεων, τῶν μινυείων δηλ. καὶ τῶν ἀμαυροχρόμων, εὐρέθησαν εὐάριθμα ὄστρακα. Τὰ μινύεια εἶναι τεφρά, χειροποίητα τὰ περισσότερα. Τινὰ τῶν τεφρῶν εἶναι ἐγγάρακτα φέροντα διακόσμησιν διὰ μεμονωμένης σπείρας (πίν. 160β, 3) ἢ διὰ παραλλήλων τοξοειδῶν γραμμῶν (πίν. 160α, 1) ἢ διὰ πολλαπλῶν τεθλασμένων γραμμῶν διὰ κτενὸς ἐγχαραχθειςῶν (πίν. 160β, 2) ἢ διὰ παραλλήλων λοξῶν γραμμίδιων εἰς δύο ἐπαλλήλους στοίχους διατεταγμένων ἐκατέρωθεν ἀναπλάστου γραμμῆς (πίν. 160β, 5) ἢ δι' ἐπαλλήλων κυματοειδῶν καὶ παραλλήλων γραμμῶν ἐγχαραχθειςῶν διὰ κτενὸς καὶ τριγωνιδίων εἰς ἓνα στοῖχον πληρουμένων ὑπὸ λευκῆς ὕλης, ἐλάχιστα ἴχνη τῆς ὁποίας διεσώθησαν (πίν. 160β, 1). Δι' ἐγχαράκτων τριγώνων πληρουμένων διὰ παραλλήλων γραμμῶν κοσμεῖται ὄστρακον ἀγγείου ὑπερύθρου πηλοῦ (πίν. 160α, 7), ὄστρακον δὲ πώματος ἀγγείου καστανερύθρου πηλοῦ μετὰ λαβῆς ὀριζοντίως τετραμένης κοσμεῖται διὰ συνεχοῦς διπλῆς κυματοειδοῦς γραμμῆς (πίν. 160α, 4) καὶ διὰ παραλλήλων γραμμῶν ὄστρακον παρὰ τὸν πυθμένα ἀγγείου καστανερύθρου καὶ κατὰ τόπους μελανοῦ πηλοῦ (πίν. 160α, 2).

Ἐκ τῶν χονδροειδῶν ἀγγείων ἐν ὄστρακον ἀνήκει εἰς οἰκιακὸν σκεῦος μετὰ ὀριζοντίου κυλινδρικής λαβῆς ἐκ μελανοῦ καὶ κατὰ τόπους ἐρυθροῦ πηλοῦ κατεσκευασμένον (πίν. 153γ). Ἀμαυρόχρωμον διακόσμησιν φέρουν ἀγγεῖα ἄνευ ἐπιχρίσματος (πίν. 159β) ἢ μετ' ἐπιχρίσματος, ὡς κίτρινα μινύεια κοσμούμενα διὰ συστημάτων ὁμορρόπων γωνιῶν ὀριζοντίως διατεταγμένων κατὰ τὴν μεγίστην διάμετρον τοῦ ἀγγείου (πίν. 159β, 5) ἢ δι' ὁμάδων λοξῶν παραλλήλων γραμμῶν (πίν. 159β, γ) ἢ πίθοι κοσμούμενοι διὰ παραλλήλων γραμμῶν ἢ δικτυωτοῦ (πίν. 159β).

Ὑστεροελλαδική. Ἐν μεγάλῃ ἀφθονίᾳ εὐρέθησαν τὰ ὕστεροελλαδικὰ ὄστρακα. Ἀνήκουν κατὰ μέγα μέρος εἰς ἀγγεῖα συμποσίου, ἀλλὰ καὶ ὀδρίας, πρόχους, ψευδοστόμους ἀμφορεῖς, ἀλάβαστρον, τρίωτον πίθον.

Εἰς τὴν ΥΕ II περίοδον χρονολογοῦνται :

Χειροποίητον μόνωτον κύπελλον κυλινδρικοῦ σχήματος μετὰ μικρᾶς ἐλαφρῶς κοίλης βάσεως· ἀποκεκρουμένον ἐν μέρει. Ἐσωτερικῶς φέρει κύκλον εἰς τὸν πυθμένα ἐρυθροῦ χρώματος. Διὰ τοῦ αὐτοῦ χρώματος φέρει κόσμησιν ἐπὶ τῆς ράχεως τῆς ταινιοσχίμου λαβῆς, περιγράφεται δὲ καὶ τὸ χεῖλος (ἀριθ. 786, ὕψ. 0.076 μ., πίν. 162γ).

Ὄστρακον εὐμεγέθους ἀγγείου διασώζοντος ἐκ τῆς διακοσμήσεως τὸ ἄκρον φύλλου φυτοῦ (πίν. 161γ)· ὄστρακα κλειστῶν ἀγγείων φέροντα διακόσμησιν διὰ συνεχῶν ἠμικυκλίων εἰς ὀριζοντίους σειρὰς διατεταγμένων εἰς σχῆμα φοιδατοῦ FM 70, 1, ΥΕ IIA - IIIB (πίν. 161γ)· κυλινδρική λαβή

μετὰ τοῦ λαιμοῦ εὐμεγέθους ψευδοστόμου ἀμφορέως ΥΕ ΠΒ - ΠΙΑ (πίν. 161β).

Εἰς τὴν ΥΕ ΠΙΑ φάσιν ἀνάγονται : βραχὺς λαιμὸς μετὰ τοῦ δίσκου τῆς κορυφῆς εὐμεγέθους ψευδοστόμου ἀμφορέως βραχυλαίμου (πίν. 161α)· ὄστρακον κλειστοῦ ἀγγείου κοσμουμένου διὰ μεμονωμένων σπειρῶν (πίν. 180δ)· ἀλάβαστρον φέρον κόσμησιν διὰ στοιχοῦ ἀγκυλωτῶν γραμμῶν (σχῆμα-τος U, πίν. 171β)· ὑπίπους κύλιξ μόνωτος γωνιώδης μονόχρωμος, πυρακτω-μένη, ἀποκεκρουμένη ἐν μέρει (ἀριθ. 789, ὕψ. 0.101 μ., 162γ)· χειροποίη-τος ὕδρια σφαιρικοῦ κωνικοῦ σχήματος μονόχρωμος, ἀποκεκρουμένη τὸν λαιμὸν καὶ τὴν βάσιν καὶ ἐν μέρει τὸ σῶμα (ἀριθ. Π 781, ὕψ. 0.405, πίν. 162α)· δύο ἀποτμήματα βαθέος κρατήρος μετὰ ὀριζοντίων κυλινδρικών λαβῶν καὶ γεφύρας προχοῆς (ἐκ τοῦ βαθυτέρου ΥΕ στρώματος, πίν. 163γ).

Εἰς δὲ τὴν ΥΕ ΠΒ φάσιν ὁ σκύφος εἶναι τὸ ἐπικρατέστερον σχῆμα τῶν ἀγγείων τῆς ἐπιχώσεως, ὡς καὶ ἐν Τίρυνθι¹. Ἀπὸ ἀπόψεως διακοσμῆ-σεως φέρουν λεπτὴν γραμμὴν ἢ στοιχὸν στιγμῶν ἐπὶ τῆς στεφάνης τῶν χειλῶν καὶ ἐσωτερικῶς ὁμοκέντρους κύκλους ἐπὶ τοῦ πυθμένου καὶ ἐνίοτε γραμμὴν κάτωθι τοῦ χείλους, ἐξωτερικῶς δὲ γραμμὴν κάτωθι τῶν λαβῶν ὑπαγόμενοι εἰς τὴν ὁμάδα τῶν ἀγγείων τοῦ λεγομένου λιτοῦ ρυθμοῦ (Open Style)² ἢ ἐσωτερικῶς εἶναι ὀλόβαφοι καὶ ἐξωτερικῶς φέρουν παχεῖαν ἢ λεπτὴν γραμμὴν περιγράφουσαν τὸ χεῖλος καὶ δύο ἢ τρεῖς ἐπαλλήλους γραμ-μὰς κάτωθεν τῶν λαβῶν, ὡς τὰ ἀγγεῖα τοῦ λεγομένου πλουσίου ρυθμοῦ (Filled Style).

Εἰς ἀμφοτέρων τῶν ὁμάδων τὰ ἀγγεῖα εἶναι ἐν χρήσει τὰ περιθέοντα κοσμήματα καὶ τὰ μετοπικά.

Εἰς τὸν περιθέοντα ρυθμὸν εἶναι ἐν χρήσει ποικίλα διακοσμητικὰ θέματα.

1) Τὰ στενὰ διακοσμητικὰ θέματα, ὡς ἡ κυματοειδῆς γραμμὴ κάτωθεν τοῦ χείλους ἢ περιγράφουσα τὴν βάσιν τοῦ λαιμοῦ εἰς ἀγγεῖα μετὰ γωνιο-δῶν χειλῶν FM 53 (πίν. 163α), ἢ τεθλασμένη γραμμὴ FM 61 (πίν. 163α), ἄλυσοειδῆς πλέγμα ἐκ συναπτομένων κύκλων συμπεπιεσμένων FM 48,17 (πίν. 163β) ἢ ζώνη ἐξ ἑλικοειδῶν, πλοχμὸς FM 48,5 καὶ 6 (πίν. 163β), ἄλυσις συνεχῶν ρόμβων ἁπλῶν ἢ διπλῶν (πίν. 163α), σειρὰ Ν-οσχήμων (πίν. 163β).

2) Τὰ πλατέα συνεχῆ διακοσμητικὰ θέματα, ὡς διπλῆ κυματοειδῆς γραμμὴ πληρουμένη διὰ γραμμιδίων μετὰ ριπιδιοσχήμων (FM 25) ἑκατέρω-θεν (πίν. 164α), διπλῆ τεθλασμένη γραμμὴ πληρουμένη διὰ γραμμιδίων (πίν. 164α), πολλαπλαῖ τεθλασμένα γραμμαὶ διαλυόμεναι εἰς ὁμάδας παραλ-

¹ AA 20, 1965, 138.

² BSA 52, 1957, 211.

λήλων λοξῶν γραμμῶν FM 59 (πίν. 164β), μεμονωμένα σπειῖρα μετ' ἀγκυλωτοῦ στελέχους FM 49,5 (πίν. 169α), συνεχεῖς σπειῖρα ἐνίοτε μετ' ὀφθαλμοῦ ἢ δικτυωτοῦ εἰς τὸ κέντρον (πίν. 164α καὶ 165α), ὁμόκεντρα τόξα ἢ ἡμικύκλια ἀνωπὰ FM 43 (πίν. 164β), μεταξὺ τῶν ὁποίων παρεμβάλλεται ἐνίοτε σύστημα ὁμορρόπων γωνιῶν FM 43,16 (πίν. 164β καὶ 165α).

3) Σειρὰ αὐτοτελῶν διακοσμητικῶν θεμάτων συμμετρικῶς διατεταγμένων, ὡς ριπιδιοσχημῶν FM 25 (πίν. 165β), στεναὶ μετόπαι ἐκ τεθλασμένης γραμμῆς ἐντὸς ζεύγους παραλλήλων περιοριζομένης (πίν. 165β), ἀλύσεως ρόμβων (πίν. 165β), συστημάτων ὁμορρόπων ἀνιουσῶν γωνιῶν (πίν. 165β).

'Ανωπὰ διακοσμητικὰ θέματα, ὡς θαλασσία ἀνεμώνη FM 27, 48 (πίν. 164β) ἢ ἀντιθετικὸν γλωσσοειδὲς FM 19, 48 πληρούμενον διὰ στοίχων παραλλήλων γραμμιδίων (πίν. 164α).

Μετοπικὸς ρυθμὸς ἐκ κεντρικῆς τριγλύφου (μετόπης) με δευτερεύοντα ἐκατέρωθεν διακοσμητικὰ θέματα, ὡς θαλασσίας ἀνεμώνης εἰς σχῆμα σταυροῦ ἐγγεγραμμένου ἐντὸς κύκλου FM 27, 2 εἰς ἡμισυ σκύφου (ἀριθ. 802, ὕψ. 0.09 μ., πίν. 166α) ἢ Ν-οσχήμου (πίν. 169α) ἢ ἀντιθετικῶν σπειρῶν (πίν. 169α). Εἰς ἄλλον σκύφον ἢ τρίγλυφος ἀποτελεῖται ἐκ τεθλασμένης περιοριζομένης μεταξὺ δύο ομάδων ἐκ τεσσάρων παραλλήλων γραμμῶν, τῶν ὁποίων αἱ δύο ἀκραῖαι ἐκάστης ομάδος συνεννοῦνται ἄνω ἡμικυκλικῶς, τὸ δ' οὕτω σχηματιζόμενον ἡμικυκλικὸν πλαίσιον, «ἀετωμάτιον», πληροῦται διὰ δικτυωτοῦ (πίν. 166β). Πολλοὶ σκύφοι εἶναι ὀλόβαφοι ἐσωτερικῶς καὶ ἔξωτερικῶς διὰ καστανοῦ ἢ ἐρυθροῦ γανώματος.

'Ολίγα παραδείγματα σκύφων ἐπὶ ὑψηλοῦ ποδὸς φέρουν κόσμησιν διὰ συνεχοῦς σπείρας μετὰ σταυροῦ ἢ δικτυωτοῦ εἰς τὴν θέσιν τῶν περὶ τὸ κέντρον ἑλίκων (πίν. 164α).

Οἱ κρατῆρες φέρουν διακόσμησιν διὰ στενῶν μετοπῶν ἐξ ἀλύσεως ρόμβων (πίν. 167α) ἢ διὰ συνεχοῦς σπείρας (πίν. 168α) ἢ μετοπικὴν διακόσμησιν ἐκ σπειρῶν (πίν. 167β) καὶ τεθλασμένων γραμμῶν εἰς ὀριζοντίους σειρὰς διατεταγμένων (πίν. 167α) ἢ κεντρικὴν τρίγλυφον καὶ ἀντιθετικὰς σπείρας ἐκατέρωθεν (πίν. 167α, 168α, β).

Τῶν λοιπῶν σχημάτων ἀγγεῖα ἀντιπροσωπεύονται δι' ὀλίγων παραδειγμάτων.

Κωνικὸν ποτήριον ἔχον τὰς πλευρὰς κοιλοκύτους, ἐπίπεδον βάσιν καὶ χεῖλη πεπλατυσμένα σχηματίζοντα στεφάνην, κάτωθι τῶν ὁποίων προσφύονται δύο ὀριζόντιοι ταινιόσχημοι λαβαὶ — σῶζονται τὰ ἔχνη τῆς προσφύσεως τῆς μᾶς. 'Ἐσωτερικῶς καὶ ἔξωτερικῶς κοσμεῖται δι' ἐπαλλήλων γραμμῶν καστανοῦ καὶ καστανευθροῦ χρώματος καὶ δι' ὁμοκέντρων κύκλων ἐπὶ τῆς βάσεως καὶ τοῦ πυθμένου YΕ ΠΙΒ. 'Ὡς πρὸς τὸ σχῆμα πρβλ. FS 30 (ὕψ. 0.067 μ., πίν. 167δ).

Μόνωτον κύπελλον κοσμούμενον διὰ κυματοειδοῦς γραμμῆς (πίν. 163α)

καὶ δι' ἄλυσσειδοῦς πλέγματος ἐξ ἑλικοειδῶν ὄστρακον κλειστοῦ ἀγγείου (πίν. 163β, κάτω ἀριστερᾶ). Ὑψίποδες κύλικες κοσμοῦνται διὰ πτηνῶν (πίν. 169β) ἢ διὰ συνεχῶν ἡμικυκλίων εἰς διάταξιν φολιδωτοῦ τριγωνικοῦ (πίν. 164β), πολλὰ δ' ἐξ αὐτῶν εἶναι γωνιώδεις μονόχρωμοι. Μόνωτον κύπελλον μετὰ μικρᾶς δακτυλιοσχίμου βάσεως, δλόβαφον δι' ἐρυθροῦ χρώματος ἐσωτερικῶς καὶ ἐξωτερικῶς (ἀριθ. Π 787, ὕψ. 0.083 - 0.085 μ.).

Ψευδόστομος ἀμφορεὺς, πυρακτωμένος· ἀποκεκρουμένος τὴν μίαν τῶν λαβῶν καὶ τὸ σῶμα ἐν μέρει. Εἰς τὴν μεταξὺ τῶν λαβῶν ζώνην ἀνθη ἐξίτηλα ἐν μέρει (ἀριθ. Π 797, ὕψ. 0.14 μ., πίν. 170α).

Τὸ ἄνω τμήμα ψευδοστόμου ἀμφορέως. Κοσμεῖται δι' ἐπαλλήλων παχειῶν καὶ λεπτῶν γραμμῶν καὶ κατὰ τὴν μεγίστην διάμετρον διὰ τεθλασμένης γραμμῆς περιοριζομένης μεταξὺ δύο ἐπαλλήλων γραμμῶν. Εἰς τὴν μεταξὺ τῶν λαβῶν χώραν κοσμεῖται δι' ἀνθέων τοῦ τύπου FM 18,109 (ἀριθ. Π 796, ὕψ. 0.075 μ., πίν. 170γ).

Ψευδόστομος ἀμφορεὺς σφαιρικός, πυρακτωμένος· ἀποκεκρουμένος τὴν γάστραν ἐν μέρει. Φέρει ὁμοίαν μετὰ τοῦ προηγουμένου κόσμησιν ἐπὶ τῆς γάστρας, εἰς δὲ τὴν μεταξὺ τῶν λαβῶν χώραν δι' ἀνθέων. Ἐπὶ τοῦ δισκαρίου τῆς κορυφῆς ὁμόκεντροι κύκλοι μετ' ὀφθαλμοῦ (ἀριθ. Π 794, ὕψ. 0.15 μ., πίν. 170β).

Τὸ ἄνω τμήμα ψευδοστόμου ἀμφορέως, πυρακτωμένου. Εἰς τὴν μεταξὺ τῶν λαβῶν χώραν διακοσμεῖται δι' ἀνθέων τοῦ τύπου FM 18, 103. Ἐπὶ τοῦ δισκαρίου τῆς κορυφῆς σπεῖρα (ἀριθ. Π 795, πίν. 170δ).

Ψευδόστομος ἀμφορεὺς ἀποκεκρουμένος τὸ στόμιον. Κοσμεῖται δι' ἐπαλλήλων παχειῶν καὶ λεπτῶν γραμμῶν ἐπὶ τῆς γάστρας, εἰς δὲ τὴν μεταξὺ τῶν λαβῶν χώραν διὰ γραμμιδίων εἰς δύο παραλλήλους τοξοειδεῖς στοίχους διατεταγμένων. Ἐπὶ τοῦ δισκαρίου τῆς κορυφῆς σπεῖρα μετ' ὀφθαλμοῦ. (YE III B - Γ, ἀριθ. Π 798, ὕψ. 0.11 μ., πίν. 173α, β).

Τρίωτος ἀμφορεὺς κοσμεῖται διὰ τρικαμπύλων τόξων.

Ἀλάβαστρον μετὰ καθέτων πλευρῶν, κυρτῆς βάσεως καὶ δύο λαβῶν, πυρακτωμένον καὶ ἀποκεκρουμένον ἐν μέρει κοσμεῖται δι' ἐπαλλήλων γραμμῶν, εἰς δὲ τὴν ζώνην μεταξὺ τῶν λαβῶν δι' ὁμάδων βοστρυχοειδῶν παραλλήλων γραμμῶν FM 19,37 YE III B - Γ (ἀριθ. Π 785, ὕψ. 0.09 μ., πίν. 171α). Ἄλλα δ' ἀλάβαστρα κοσμοῦνται διὰ συνεχῶν ἡμικυκλίων εἰς σχῆμα φολιδωτοῦ τριγωνικοῦ (πίν. 171β) ἢ διὰ μετόπης πληρουμένης διὰ κυματοειδῶν ἢ τεθλασμένων γραμμῶν διατεταγμένων εἰς ὀριζοντίους σειρὰς YE III B - Γ (πίν. 171β).

Τῆς YE III Γ ἀνευρέθησαν ἄφθονα ὄστρακα, ἐκ τῶν ὁποίων ἀηρητίσθησαν καὶ ἀγγεῖά τινα.

Μόνωτος γωνιώδης κύλιξ μετὰ μικρᾶς βάσεως ἀποκεκρουμένη τὴν βᾶσιν

καὶ ἐν μέρει τὴν γάστραν μετὰ τῆς λαβῆς, ὀλόβαφος ἐσωτερικῶς καὶ ἐξωτερικῶς διὰ καστανοῦ γανώματος (FS 240, ἀριθ. 788, ὕψ. 0.093 μ., πίν. 171γ).

Κρατὴρ μὲ ὀριζοντίους ταινιοσχήμους λοβὰς κάτωθι τοῦ χείλους καὶ μικρᾶς δακτυλιοσχίμου βάσεως, ἀποκεκρουμένος τὴν γάστραν ἐν μέρει. Κοσμεῖται κατὰ μεγίστην διάμετρον διὰ δύο παχειῶν ἐπαλλήλων γραμμῶν καστανοῦ χρώματος, διὰ τοῦ αὐτοῦ δὲ χρώματος περιγράφεται ἡ βᾶσις καὶ τὸ χεῖλος (FS 294, ἀριθ. Π 784, ὕψ. 0.225 μ., πίν. 162β).

Πρόχους ὄσειδοῦς σχήματος, πυρακτωμένη ἀποκεκρουμένη τὴν βᾶσιν, τὴν λαβὴν καὶ τὴν γάστραν ἐν μέρει. Φέρει κόσμησιν δι' ἐπαλλήλων γραμμῶν ἀραιῶς διατεταγμένων εἰς τρία ζεύγη ἐπὶ τῆς γάστρας καὶ τριῶν ἐπὶ τοῦ λαιμοῦ (ἀριθ. Π 779, ὕψ. 0.222 μ., πίν. 172γ).

Ἵδρία σφαιρικοῦ κωνικοῦ σχήματος μετὰ ταπεινῆς ἐπιπέδου βάσεως ἀποκεκρουμένη ἐν μέρει. Εἶναι ἐπηλειμμένη διὰ καστανοῦ καὶ κατὰ τόπους καστανεῦθρου γανώματος (ἀριθ. Π 782, ὕψ. 0.35 μ., πίν. 172α).

Ἵδρία συμπεπιεσμένου σφαιρικοῦ κωνικοῦ σχήματος μετὰ ταπεινῆς ἐπιπέδου βάσεως ἀποκεκρουμένη ἐν μέρει. Καλύπτεται διὰ καστανοῦ γανώματος (ἀριθ. Π 783, ὕψ. 0.25 μ., πίν. 172β).

Σφαιρικὸν ἀγγεῖον ἄωτον, ὀλόβαφον διὰ καστανοῦ γανώματος (ἀριθ. Π 780, ὕψ. 0.158 μ., πίν. 172δ).

Ψευδόστομος ἀμφορίσκος ἀποκεκρουμένος τὸ στόμιον, τὰς λαβὰς καὶ τὸ σῶμα ἐν μέρει. Εἰς τὴν μεταξὺ τῶν λαβῶν χώραν φέρει δύο τρίγωνα πληρούμενα διὰ κυματοειδῶν γραμμῶν εἰς καθέτους σειρὰς διατεταγμένων, ἐντὸς δὲ τοξοειδοῦς πλαισίου χωριζομένου δι' ἐγκαρσίων γραμμῶν εἰς τρία καμπυλόγραμμα τρίγωνα φέρει κυματοειδεῖς γραμμὰς εἰς ὀριζοντίους σειρὰς διατεταγμένας (ἀριθ. Π 799, ὕψ. 0.092 μ., πίν. 173γ).

Ἵστρακα ψευδοστόμων ἀμφορέων κοσμοῦνται διὰ θαλασσίας ἀνεμώνης εἰς σχῆμα κύκλου ἐστιγμένου εἰς τὸ κέντρον καὶ περιβαλλομένου ὑπὸ στιγμῶν FM 27, 16 (πίν. 176β) ἢ διὰ περιβαλλομένων διὰ γραμμῶν ἐκ στιγμῶν τριγώνων, τὰ ὅποια διὰ δύο τεμνομένων γραμμῶν ἐκ στιγμῶν χωρίζονται εἰς τέσσαρα διαμερίσματα, τρία τριγωνικά καὶ ἐν ρομβοειδές (πίν. 176α) ἢ διὰ ῥόμβων (πίν. 180δ), κλειστὸν δ' ἀγγεῖον διὰ δικτυωτῶν τριγώνων (πίν. 180δ).

Κατὰ τὸν Κροσσωτὸν Ρυθμὸν (Fringed Style) φέρουν διακόσμησιν δι' ὁμοκέντρον τόξων ἢ ἡμικυκλίων, ἀπὸ τοῦ ἐξωτερικοῦ τῶν ὁποίων ἐκφύονται ἀκτινοειδῶς γραμμίδια ἢ στιγμαί, ψευδόστομος ἀμφορεὺς σφαιρικοῦ κωνικοῦ σχήματος (ἀριθ. Π 801, ὕψ. 0.161 μ., πίν. 176γ) καὶ ὄστρακα ἄλλων (πίν. 176β).

Ἀπότμημα πτυξιδιοσχίμου ἀγγείου μετὰ καθέτων καμπυλομένων πρὸς τὰ ἔσω πλευρῶν καὶ ἐπιπέδου βάσεως πατούσης ἐπὶ τριῶν ὑποτυπωδῶν

ποδῶν φέρει μετοπικὴν διακόσμησιν κατὰ τὸν Σύμπυκνον Ρυθμὸν (Close Style). Αἱ μετόπαι χωρίζονται διὰ τῶν διαγωνίων εἰς τέσσαρα τρίγωνα πληρούμενα διὰ παραλλήλων γραμμῶν ἢ πληροῦνται διὰ κυματοειδῶν γραμμῶν εἰς ὀριζοντίους σειρὰς διατεταγμένων ἢ φέρουν κατὰ τὰς γωνίας ὁμόκεντρα τόξα ἀνωπὰ, ὥστε νὰ σχηματίζεται μεταξὺ αὐτῶν σταυροειδὲς κενόν (ἀριθ. Π 800, ὕψ. 0.055 μ., πίν. 174α). Τὴν αὐτὴν διακόσμησιν φέρει καὶ ἄλλο πυξιδιόσχημον ἀγγεῖον ἐκ Κλάους Πατρῶν. Μ. Πατρῶν ἀριθ. Π 355. ΠΑΕ, 1937, 90, εἰκ. 9 καὶ ΑJA 1960, 9, ἀριθ. 25, πίν. 3, εἰκ. 19.

Κατὰ τὸν Σύμπυκνον Ρυθμὸν ἐπίσης μεγαλοπρεπῆς κρατῆρ, τοῦ ὁποῦ εὐρέθησαν πολλὰ ἀποτμήματα καὶ τὰ ἐλλείποντα ὄστρακα τοῦ ὁποῦ ἀπερρίφθησαν ἔξω τοῦ τείχους παρὰ τοῦ Στρατοῦ τῆς Κατοχῆς, κοσμεῖται διὰ καθέτων παραλλήλων γραμμῶν σχηματιζουσῶν παρὰ τὸ χεῖλος ζωφόρον ἔξ ἄλλεπαλλήλων ρόμβων καὶ ὁμοκέντρων ἡμικυκλίων ἀντιθετικῶν, μεταξὺ τῶν ὁποίων παρεμβάλλονται συστήματα ὁμορρόπων γωνιῶν ἢ τεθλασμένη γραμμὴ (πίν. 174β).

Τοῦ Ρυθμοῦ τοῦ Σιτοβολῶνος (Granary Style) ἀνευρέθησαν ὄστρακα σκύφων καὶ ἀμφοροειδῶν ἀγγείων φέροντα τὴν χαρακτηριστικὴν κυματοειδῆ γραμμὴν ὀριζοντίως διατεταγμένην (πίν. 175α, β), συνεκροτήθησαν δέ : Ὑψίπους κωνικὴ κύλιξ, πυρακτωμένη, ἀποκεκρουμένη τὴν βάσιν καὶ τὸ σῶμα ἐν μέρει, ὀλόβαφος δι' ἀραιοῦ καστανοῦ γανώματος ἐσωτερικῶς καὶ ἔξωτερικῶς ἔξαιρέσει τῆς ζώνης μεταξὺ τῶν λαβῶν (ἀριθ. Π 790, ὕψ. 0.185 μ., πίν. 175γ). Ὑψίπους κύλιξ κωνικὴ μετὰ συστελλομένων ὀλίγων χειλέων, πυρακτωμένη. Ἡ ἐσωτερικὴ ἐπιφάνεια καὶ ὁ πούς εἶναι ὀλόβαφος δι' ἀραιοῦ καστανοῦ γανώματος· διὰ τοῦ αὐτοῦ χρώματος περιγράφεται τὸ χεῖλος καὶ φέρει τέσσαρας ἐπαλλήλους γραμμὰς ἐπὶ τῆς γάστρας κάτωθι τῶν λαβῶν, ἐπὶ δὲ τῆς ζώνης μεταξὺ τῶν λαβῶν ἀνὰ μίαν λοξὴν γραμμὴν ἑκατέρωθεν τῆς λαβῆς ἐκφυομένην κάτωθι τῆς προσφύσεως (ἀριθ. Π 791, ὕψ. 0.141 - 0.145 μ., πίν. 175γ). Βαθεῖα κύλιξ ἐπὶ ὑψηλοῦ ποδός, ἀποκεκρουμένη τὴν βάσιν καὶ ἐν μέρει τὴν γάστραν. Ἡ ἐσωτερικὴ ἐπιφάνεια εἶναι ἐπλημμυμένη διὰ ἀραιοῦ καστανερύθρου καὶ ἡ ἔξωτερικὴ δι' ἀραιοῦ καστανοῦ γανώματος (FS 306, ἀριθ. Π 793, ὕψ. 0.106 μ., πίν. 171γ).

Τὰ ὄστρακα τῶν κλασσικῶν καὶ ἐλληνιστικῶν ἀγγείων εἶναι ὀλιγάριθμα, ὡς καὶ τὰ Βυζαντινὰ μετὰ ὑαλωδῶν χρωμάτων (πίν. 178γ).

Χαλκοῦν μονόστομον μαχαίριον μετὰ συναφοῦς λα-
 ΑΝΑΜΕΙΚΤΑ ΕΥΡΗΜΑΤΑ. βῆς (ἀριθ. X 117, ὀλικὸν μῆκος 0.209, τῆς δὲ λεπί-
 δος 0.167 μ., πίν. 177β). Ἐπὶ τῆς λαβῆς δύο ἀμφικέφαλοι ἦλοι διὰ τὴν ἐφή-
 λωσιν τοῦ εὐφθάρτου στελέχους.

Χαλκοῦν ἔγχειρίδιον μετ' ἐλεφαντίνης λαβῆς, πυρακτωμένης (ἀριθ. X 118,

ὄλικόν μήκος 0.237, τῆς δὲ λεπίδος 0.134 μ., πίν. 177α). Ἡ λεπίς ἐνισχύεται ἀμφοτέρωθεν διὰ πλατείας 0.008 μ. ράχως, τὴν δὲ λαβὴν περιβάλλει ἑκατέρωθεν περιχέλωμα διὰ τὴν στερέωσιν τοῦ ἑλεφαντίνου στελέχους, διὰ τὴν ἐφήλωσιν τοῦ ὁποίου φέρει ἀμφικέφαλον ἦλον κατὰ τὴν ρίζαν τῆς λεπίδος. Εὐρέθη μετὰ τῆς χαλκῆς ἀρπῆς ἀριθ. X 119 καὶ τῆς σμίλης ἀριθ. X 120 ἐπὶ τοῦ καλύπτοντος τὸ πλακόστρωτον δάπεδον τοῦ ἀρχαιότερου ΥΕ ΙΙΙΑ - Β οἰκήματος στρώματος τέφρας.

Χαλκοῦν μονόστομον μαχαίριον μετὰ δρεπανοειδοῦς λεπίδος καὶ συναφοῦς λαβῆς (ἀριθ. X 119, ὄλικόν μήκος 0.174, τῆς δὲ λεπίδος 0.133 μ., πίν. 177δ).

Δύο χαλκοῖ ἐτερόστομοι πελέκεις ἢ σμίλαι (ἀριθ. X 120 μήκ. 0.155 μ. καὶ X 116 μήκ. 0.172 μ., πίν. 177γ, ε).

Βυζαντινὸς ἢ ἐνετικὸς χαλκοῦς δακτύλιος μετὰ συμφυοῦς σφενδόνης, ἐπὶ τῆς ὁποίας φέρει ἐγκάραιον διακόσμησιν διὰ ρομβοειδοῦς μὲ διπλοῦν περιγράμμα καὶ παραλλήλων γραμμίδιον εἰς τὰ κενά.

Λεπίδες ὀψιανθοῦ. Πέλεκυς ἀτρητος ἐξ ἀμμολίθου μετὰ ἀβαθοῦς ἐντομῆς ἐπὶ τῆς περιφερείας, ἣτις ἐχρησίμευεν, ἵνα δι' ἱμάντος συνδέηται ἀσφαλέστερον μετὰ τοῦ στελλοῦ (ἀριθ. Α 196, μήκ. 0.115 μ., πίν. 178α) καὶ τὸ πρὸς τὴν κόψιν ἦμισυ τετρωμένον πελέκειος ἐκ λευκοῦ ἀββεστολίθου (ἀριθ. Α 197, μήκ. 0.005 μ., πίν. 178β).

Ὀστίνον αἰχμηρὸν ἐργαλεῖον (ἀριθ. X 115, μήκ. 0.085 μ., πίν. 179α). Τμήματα κεράτων ἐλάφου (ἀριθ. X 113, μήκ. 0.11 μ. καὶ ἀριθ. X 114, μήκ. 0.13 μ., πίν. 179α).

Ἀπομήματα πηλίνων εἰδωλίων βοός : Κορμὸς εἰδωλίου βοός φέροντος διὰ καστανοῦ χρώματος τρεῖς παραλλήλους γραμμὰς ἀνὰ μίαν ἐπὶ τῆς κοιλίας ἀμφοτέρωθεν καὶ τὴν τρίτην κατὰ μήκος τῆς ράχως, ἀφ' ἧς κρέμανται συνεχῆ ἡμικύκλια ἑκατέρωθεν (ἀριθ. Π 803, ὕψ. 0.04, μήκ. 0.07 μ., πίν. 179β).

Τὸ πρόσθιον ἦμισυ εἰδωλίου βοός ἀποκεκρουμένου τὴν κεφαλὴν ἀπὸ τοῦ λαμοῦ καὶ τοὺς πόδας. Κοσμεῖται διὰ δύο ὀριζοντιῶν γραμμῶν ἐπὶ τῆς κοιλίας ἀμφοτέρωθεν καὶ δι' ἐγκαρσιῶν παραλλήλων (ἀριθ. Π 804, ὕψ. 0.025, μήκ. 0.045 μ., πίν. 179β).

Τὸ πρόσθιον ἦμισυ εἰδωλίου βοός ἀποκεκρουμένου τὴν κεφαλὴν ἐν μέρει καὶ τοὺς πόδας. Δι' ἐρυθροῦ χρώματος φέρει περὶ τὸν λαμόν γραμμὴν ὡς κλοιὸν καὶ κατὰ μήκος τῆς ράχως γραμμὴν, ἑκατέρωθεν τῆς ὁποίας ἐκφύονται ἄλλαι παράλληλοι (ἀριθ. Π 805, ὕψ. 0.045, μήκ. 0.036 μ., πίν. 179β).

Ὀκτάφυλλον ροδακόσχημον σφονδύλιον μᾶλλον ἢ χάνδρα ἐξ ὑποκυάου ὑαλομάζης (ἀριθ. X 121, διαμ. 0.018 μ.).

Μέγας ἀριθμὸς σφονδυλίων, σφαιρικῶν, κωνικῶν καὶ ἀμφικωνικῶν πηλίνων ἢ ἐκ στεατίτου, δύο δ' εὐμεγέθη κολουροκωνικά πήλινα πρωτοελλαδικά (ῦψ. α 0.051, β 0.0565 μ., πίν. 180α).

Πηνίον πήλινον φέρον ἐπὶ τῆς ἐτέρας πλευρᾶς ἐξάκτινον ἀστερίσκον ἐξ ἐγχαράκτων διαμέτρων (μήκ. 0.042 μ., πίν. 180α).

Δισκάρια τετρημένα ἐκ βάσεως ἄγγείου καὶ δοτράκων (πίν. 180γ). Ἀπότμημα ἠχρωμένου ἐρυθροῦ πηλοῦ ἐστίας (πίν. 154α).

Ἀπηνθρακωμένοι σπόροι κυάμου μικροῦ μεγέθους ὀλίγον κάτωθι τῆς ἐπιφανείας τοῦ ἐδάφους εὑρεθέντες (πίν. 180β).

Χαλκοῦν νόμισμα τῆς Ἡλίδος τοῦ β' ἡμίσεος τοῦ 4ου αἰ. Ἐμπροσθεν Ζεὺς δεξιᾷ, ὀπισθεν ἵππος τροχάζων δεξιᾷ πρβλ. BMC XV, 6. Ἐνετικά νομίσματα τῶν δογῶν Marc(o) Corn(ar)o τὸ 1365 καὶ Ant(onio) Venerio τὸ 1382.

ΕΥΘΥΜΙΟΣ Ι. ΜΑΣΤΡΟΚΩΣΤΑΣ



α. Ὁ ἀνασκαφεὺς χώρος εἰς τὸν τομέα παρὰ τὴν Μέσην Πύλιν.
Γενικὴ ἀποψηὶς ἀπὸ Νότου.



β. Ἀποχρυστωμένος ἀνοχὸς εἰς τὴν Μέσην Πύλιν.



α. Στρωματογραφία εις τόν ανασκαφικόν τομέα παρά τήν Μέσην Πύλην.
Τά δύο άνώτερα στρώματα ΥΕ.



β. Ο ανασκαφείς χώρος εις τόν τομέα παρά τήν Μέσην Πύλην.

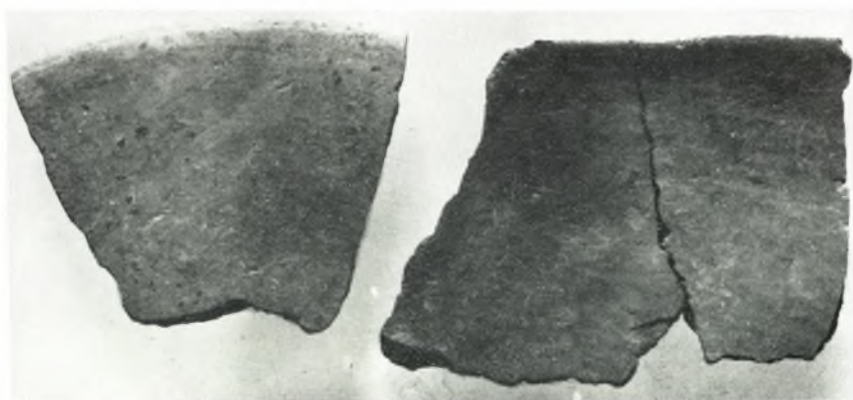


α. Ὁ ἀνασκαφείσ γῶρος εἰς τὸν Τομέα τῆς Μέσης Πύλης ἀπὸ Δυσμῶν.
Ἄριστερῶ γΥΕ ΙΙΙΓ τοίχος καὶ δεξιῶ αὐτοῦ τμήματα τοίχων ἀρχαιο-
τέρου, ΙΙΕ ἴσως, οἰκήματος.





α. Οί αποκαλυφθέντες ΥΕ τοῖχοι εἰς τὸν Τομέα μεταξύ Μέσης καὶ Κυρίας Πύλης.



β. *Ὅστρακον ΠΕ ἀνοιχτῆς φιάλης καὶ νεολιθικοῦ ἡμισφαιρικοῦ σφύφου.

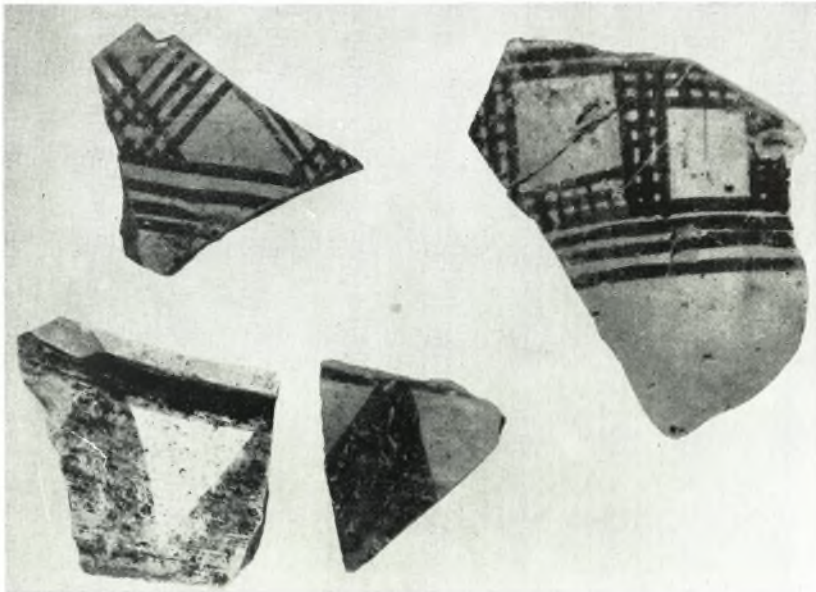


α



β

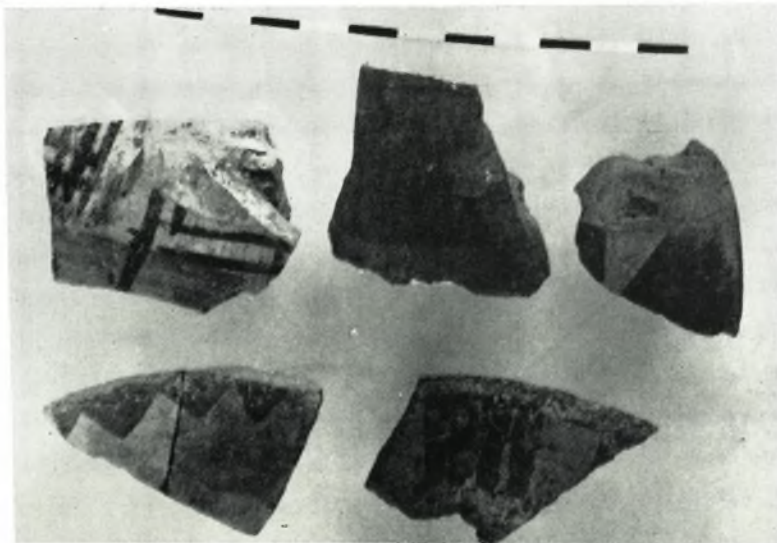
α - β. *Όστρακα νεολιθικῶν ἀγγείων.



γ. *Όστρακα γραπτῶν ΠΕ ἀγγείων καὶ νεολιθικῶν.



α β
α - β. Ἀπότμημα νεολιθικῆς τετραμῆνης λαβῆς ἢ εἰδωλίου
(προσθία καὶ ὀπισθία ὄψεις).



γ. Ὀστρακα γραπτῶν ΠΕ ἀγγείων καὶ νεολιθικοῦ
(εἰς τὸ μέσον τῆς πρώτης σειρᾶς).



β
α - β. ΠΕ I ὄστρακα μετὰ σπορογόνου γανώματος (Urfirnis).



δ. Ὀστρακα ΠΕ I βαθειῶν ραμφοστόμιον φιαλῶν (sauceboat).



α



γ. Ὀστρακα ΠΕ I σφαιρικῶν ἀγγείων μετὰ καθέτου λαίμου ἢ χεῖλους.



α - β. Ἀπομύματα ΠΕ Ι - ΙΙ πύθου μετὰ μελανοῦ προτογόνου γανώματος (Urfirnis). β



α



δ. ΠΕ Ι ὄστρακα μετὰ μελανοῦ προτογόνου γανώματος (Urfirnis).



γ. Ἀπόμνημα ΠΕ Ι ἄνοικτῆς φιάλης μετὰ ταινιοσχήμου λαβῆς καὶ γεφύρας προχοῆς.



β. Ώστρακα ΠΕ I άγγείων φέροντα
επιλαβόμενον έπιχρσίμα.



γ. Άπότρημα ταινιοσχήμου λαβής προϊστορικού
άγγείου και όστρακων ΜΕ οικιακού σκεύους.



α. Ταινιοσχημος λαβή ΠΕ I άγγείου με έγχάρακτον
ιχθυόσκαλανθάν επί της ράχφους.



β. Ύστρακα ΠΕ II σφαιρικών ὕδριων καὶ πρόζων
μετὰ λοξοτήτητον λαίμου.



γ. Ύστρακον ΠΕ II ἐγχαράκτου πίθου.



α. Πόδες προϊστορικών ἀγγείων (ὁ ἄνω ἀριστερῶς
ΠΕ I) καὶ ἀπόστημα ἠχρωμένου πηλοῦ ἐστίας.



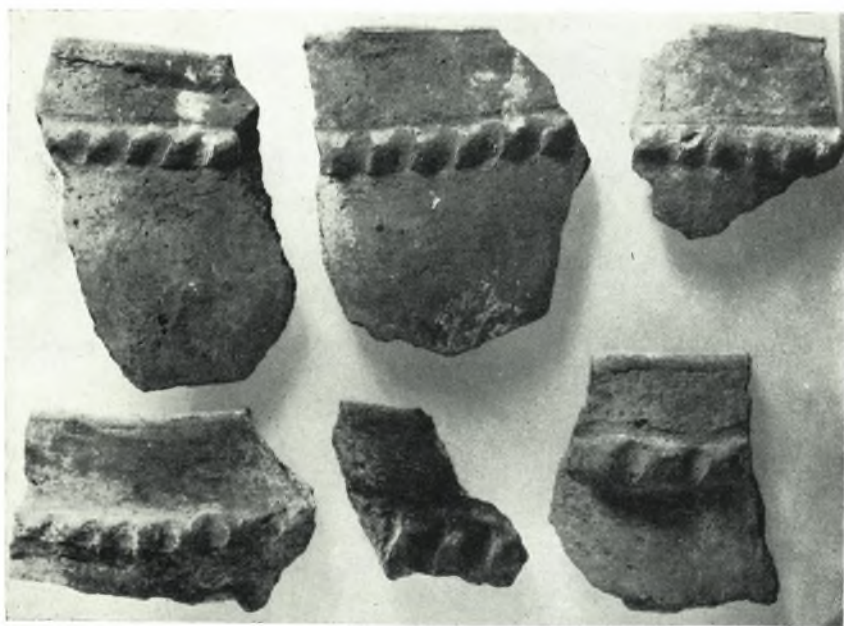
α. ΠΕ ἀμφορεὺς ἀριθ. 777.



β. ΠΕ I - II ἀγγεῖον ἀριθ. 778.



α



β

α - β. *Οστρακα ΠΕ Ι πίθων μετά πλαστικῶν ταινιῶν.



β. Κυλινδρική λαβή ΠΕ Ι άγγείου.



δ. ΠΕ ΙΙ βαθεία φιάλη άρνθ. 776.



α. ΠΕ όστρακα φέροντα διακοσμητικούς ή άτομήσεις λαβών.



γ. ΠΕ όστρακα άγγείων και πόματος πυξίδος.



β. Ὀστρακὸν ΠΕ ΙΙΙ ἀγγείου (ἄνω)
καὶ ΜΕ τεφρῶν μινυεῖου.



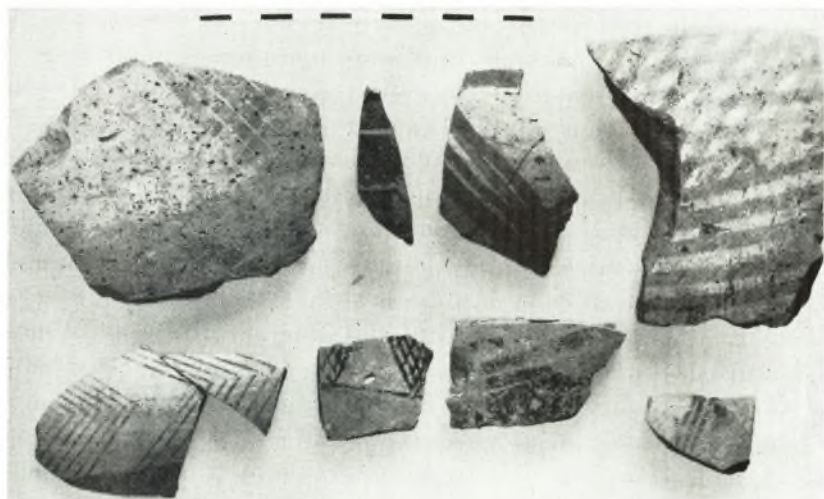
γ. Ὀστράκα ΠΕ ΙΙΙ ἀγγείου μετὰ λαβῶν.



α. Ὀστρακὸν ΠΕ ΙΙΙ πρὸς τὴν βαθεῖαν φιάλης
μετὰ λαβῆς.



α. Γραπτά ΠΕ II όστρακα και ΜΕ.



β



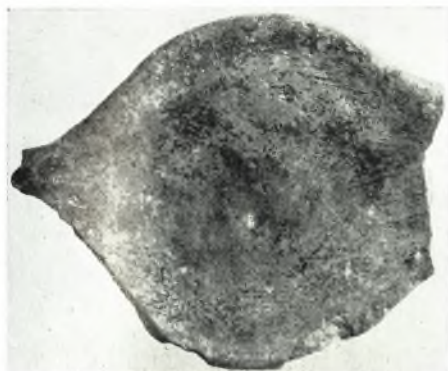
γ



α. ΠΕ και ΜΕ ἐγγάρια ὄστρακα.



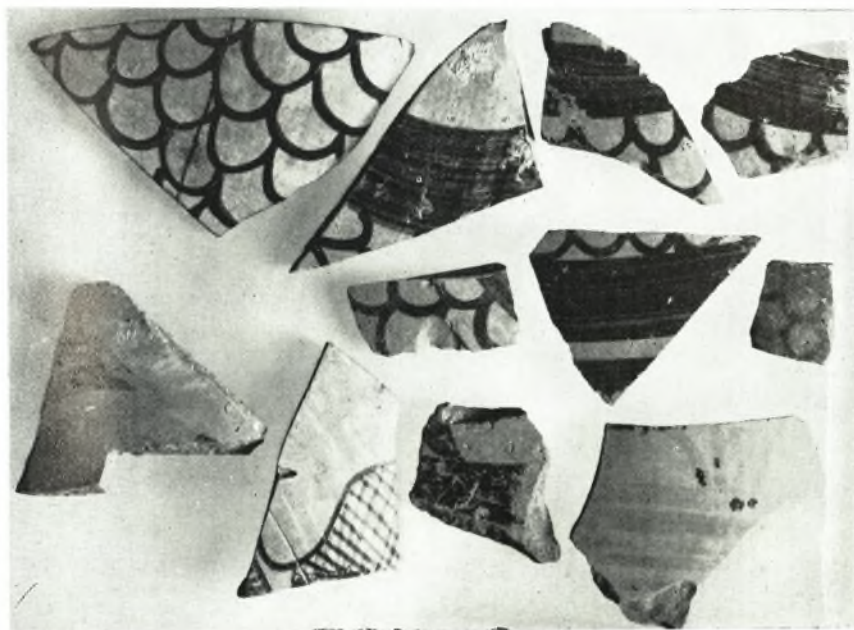
β. ΜΕ ἐγγάρια ὄστρακα καὶ ὄστρακον τροχιλάτου μελανῆς μινυείου κύλικος.



α. Δίσκος επί τῆς κορυφῆς εὐμεγέ-
θους ψευδοστόμου ἀμφορέως βρα-
χυλαίμον ΥΕ ΙΙΙΑ.



β. Κυλινδρική λαβὴ μετὰ τοῦ λαιμοῦ
ψευδοστόμου ἀμφορέως
ΥΕ ΙΙΒ - ΙΙΙΑ.



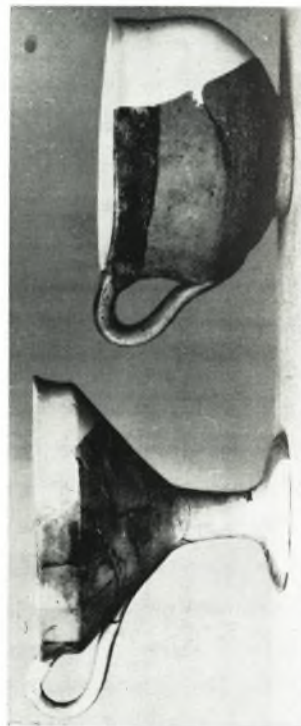
γ. Ὕστρακα ΥΕ ΙΙ - ΙΙΒ ἀγγείων.



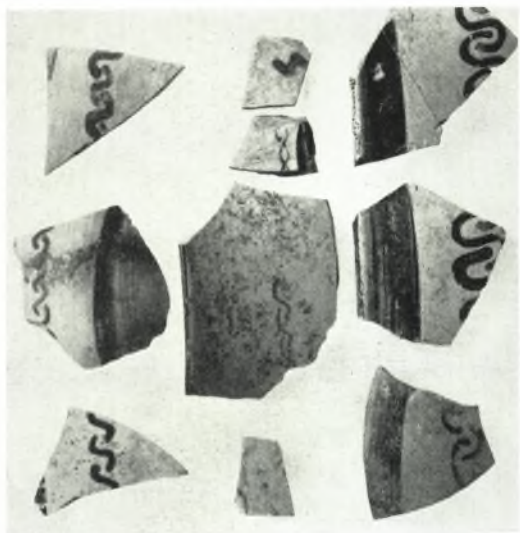
α. ΥΕ ΙΙΙΑ ὕδρῖα ἀριθ. 781.



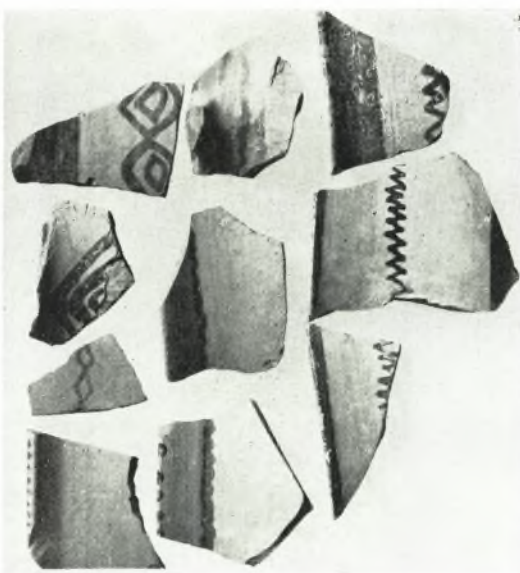
β. ΥΕ ΙΙΙΓ κρατήρ ἀριθ. 784.



γ. ΥΕ ΙΙΙΑ ὑψίπους μόνωτος κύλιξ ἀριθ. 789 καὶ ΥΕ ΙΙ μόνωτον κύπελλον ἀριθ. 786



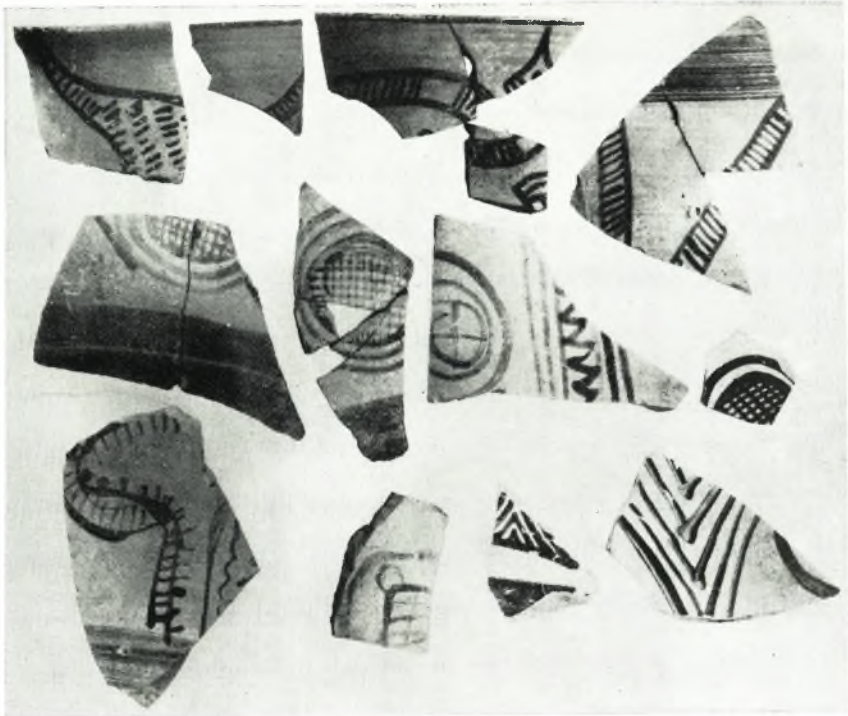
β. Ώστραα ΥΕ ΙΙΒ σκύφον.



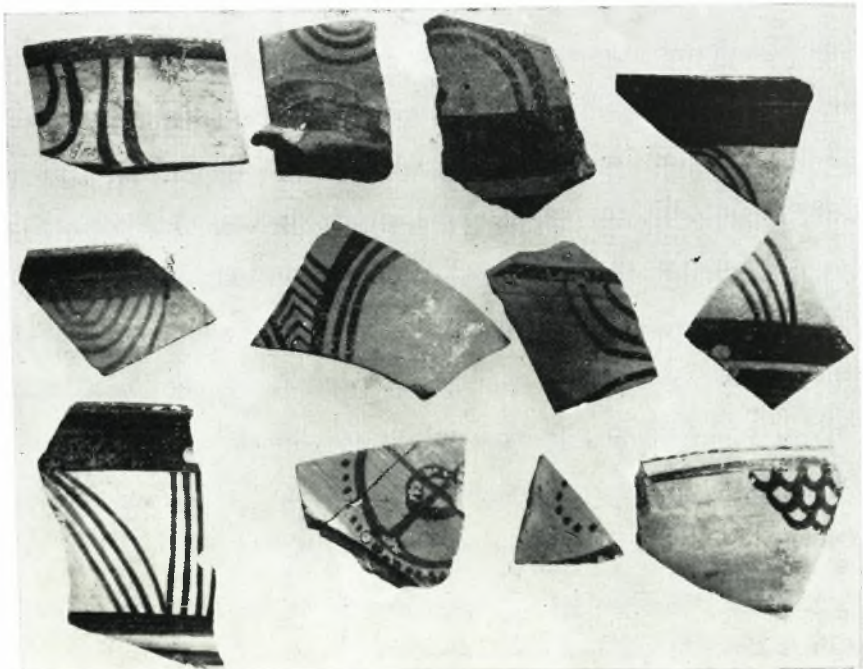
α. Ώστραα ΥΕ ΙΙΒ σκύφον καί μονότου κυπέλλου.



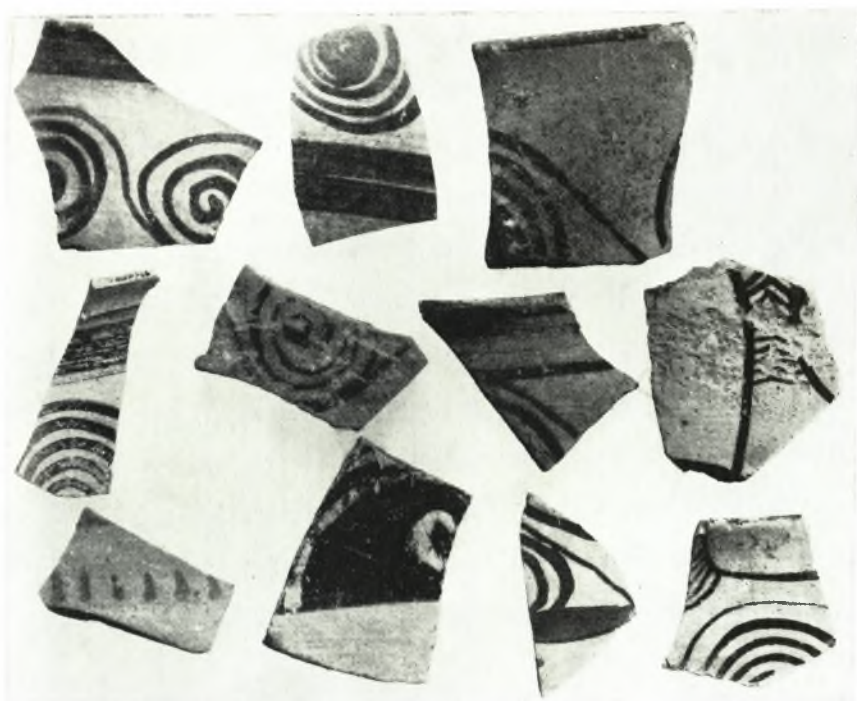
γ. Δύο άπομύματα ΥΕ ΙΙΙΑ βαθέος κρατήρος μετά όριζοντίου κυλινδρικών λαβών καί γερύρας προχοής.



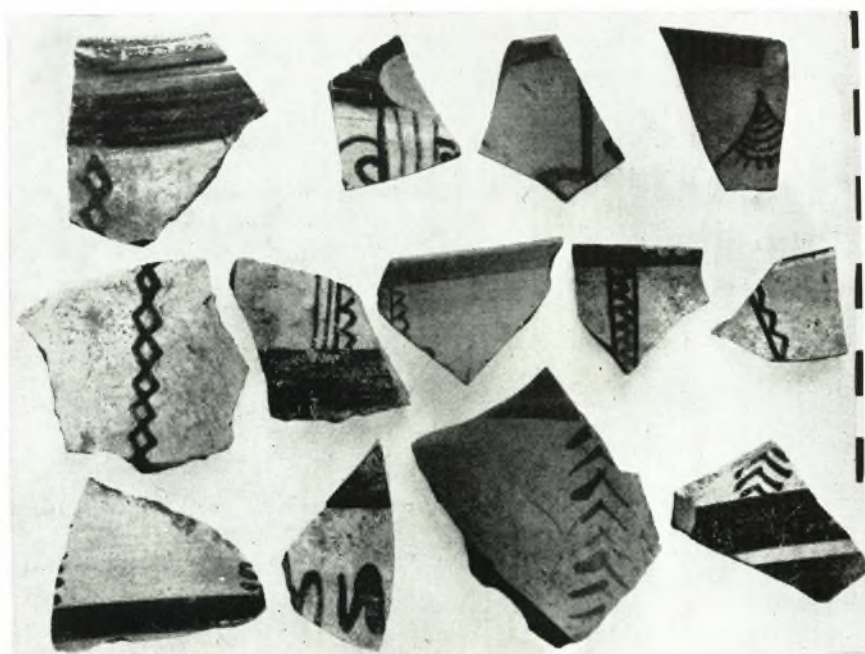
α. *Όστρακα ΥΕ ΠΙΒ σκύφον.

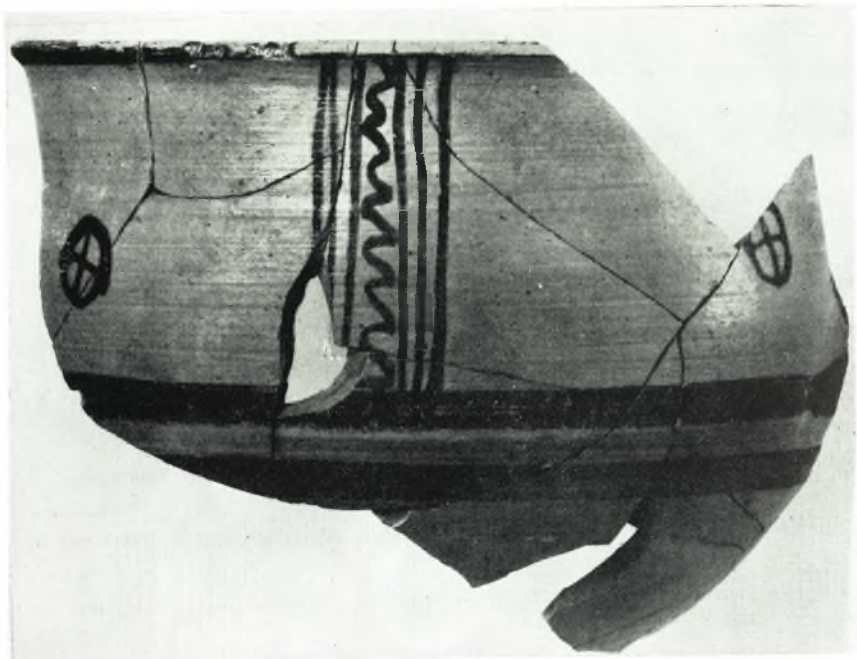


β. *Όστρακα ΥΕ ΠΙΒ σκύφον και επιπόδος κύλικος.

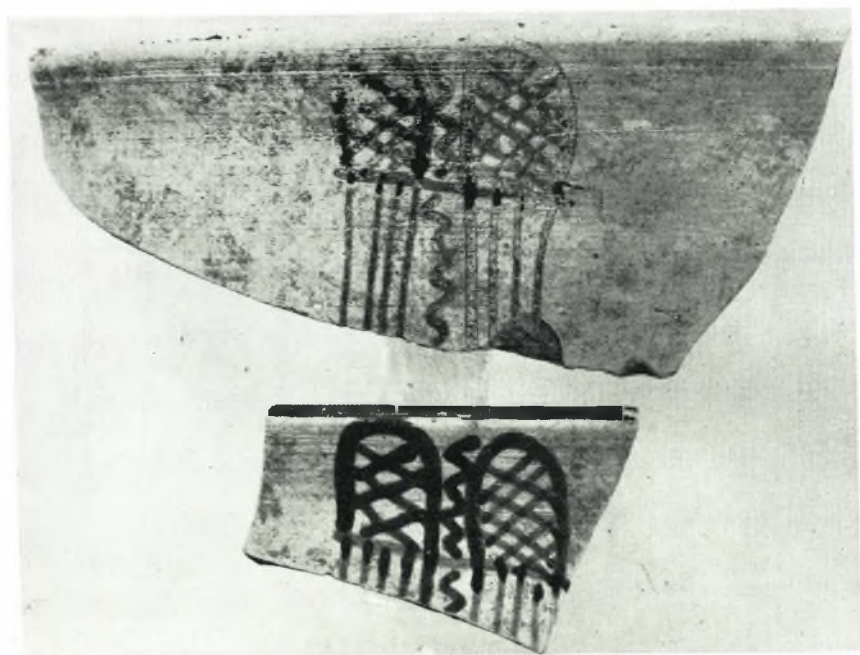


α. "Όστρακα ΥΕ ΠΙΒ σφύρον.





α. Ήμισυ ΥΕ ΠΙΒ σκύφου ἀριθ. 802.



β. Ώστρακα ΥΕ ΠΙΒ σκύφου.



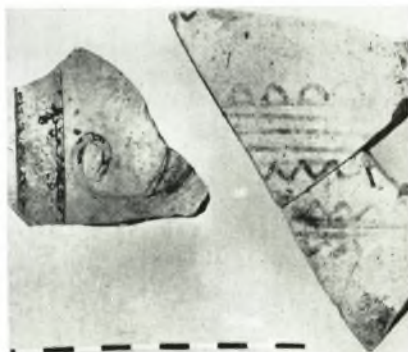
β. Ώστραα ΥΕ ΙΙΙ κσατήρων.



δ. ΥΕ ΙΙΒ κωνιζόν ποτήριον μετά
όριζοντίων λαβών.



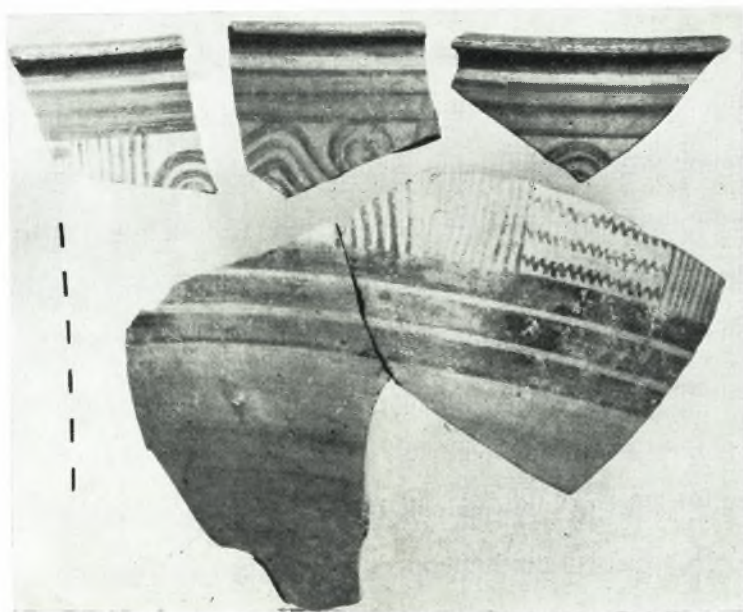
α. Ώστραα ΥΕ ΙΙΒ - Γ κσατήρων.



γ. Ώστραα ΥΕ ΙΙΙ κσατήρων.



α



β

α - β. "Όστρακα ΥΕ ΙΙΙ κρατήρων.



α. *Όστρακα ΥΕ ΠΙΒ σάφρον.



β. *Όστρακον ΥΕ ΠΙ ύψίποδος κύλιος.



α
Ἄριθ. 797.



β
Ἄριθ. 794.



γ
Ἄριθ. 796.



δ
Ἄριθ. 795.

α - δ. ΥΕ ΙΙΒ ψευδόστομοι ἀμφορείς.



α. ΥΕ ΠΙΒ-Γ' ἀλάβαστρον μετὰ καθέτων πλευρῶν ἀριθ. 785.



β. Ὑστρακα ΥΕ ΠΙ ἀλαβάστρον.



γ. ΥΕ ΠΙΒ-Γ' μόνωτον κύπελλον ἀριθ. 788 καὶ ΥΕ ΠΙΓ βαθεῖα κύλιξ ἐπὶ ὕψηλῳ ποδῶς ἀριθ. 793.



α. ΥΕ ΙΙΙΓ ύδρῖα ἀριθ. 782.



β. ΥΕ ΙΙΙΓ ύδρῖα ἀριθ. 783.



γ. ΥΕ ΙΙΙΓ πρόχους ἀριθ. 779.



δ. ΥΕ ΙΙΙΓ ἀγγεῖον ἀριθ. 780.

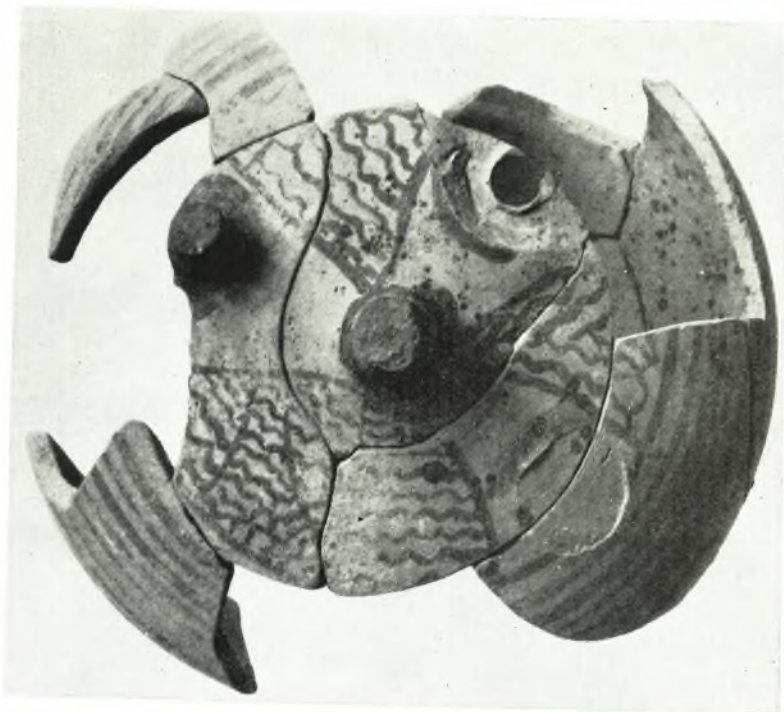


α



β

Ἄριθ. 798.



γ

Ἄριθ. 799.

Ψευδόστομοι ἀμφορείς.



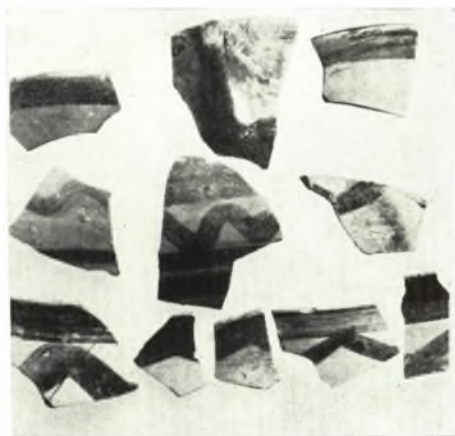
α. Πυξιδιόσχημον άγγειον του Συμπύκνου Ρυθμού άριθ. 800.



β. Άποτμήματα μεγαλοπρεπούς ΥΕ ΙΙΙΓ κρατήρος του Συμπύκνου Ρυθμού.



α



β



Ἄριθ. 790.

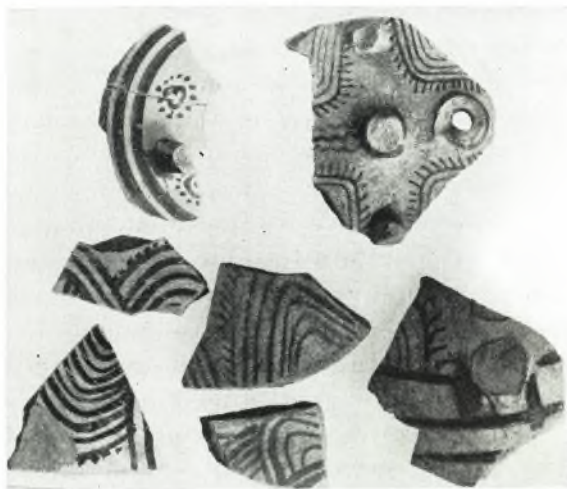
γ

Ἄριθ. 791.

Ἐγυψιοδὲς κύλικες καὶ ὄστρακα ὑψιπόδων κυλίκων, σκύφων
καὶ ἀμφοροειδῶν τοῦ Ρυθμοῦ τοῦ Σιτοβολῶνος.



α



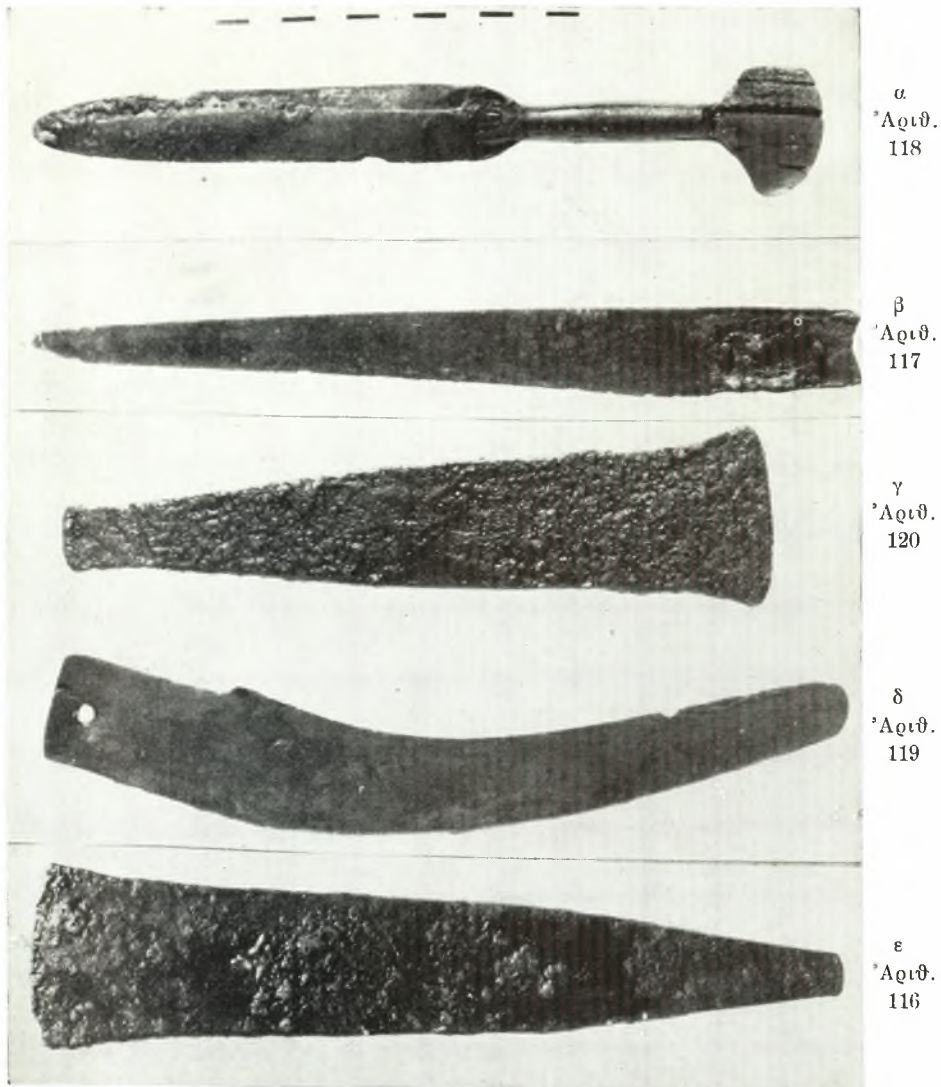
β



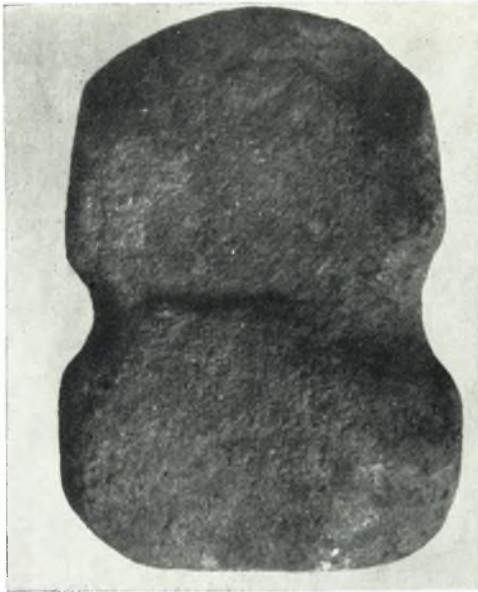
γ

Ἄριθ. 801.

ΥΕ ΠΙΒ-Γ' ψευδόστομος ἀμφορεύς καὶ ὄστρακα.



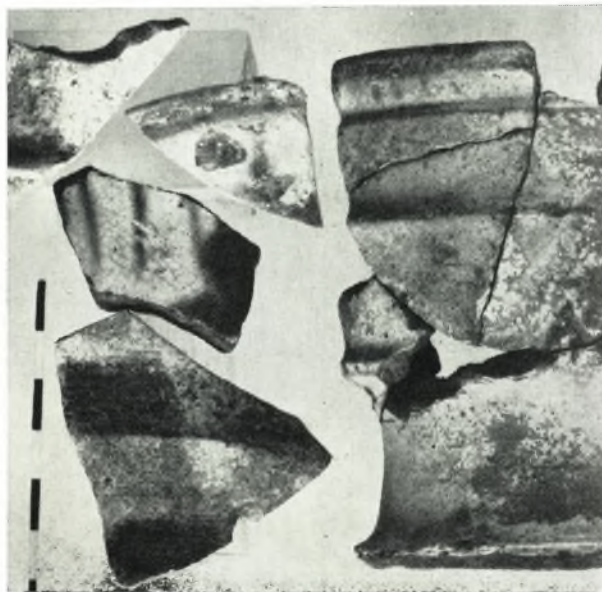
ΥΕ ΙΙΙ χαλκᾶ ὄπλα. α. Ἐγχειρίδιον μετὰ λαβῆς ἐξ ἐλεφαντοστοῦ.
β. Μονόστομον μαχαίριον. γ-ε. Σμίλαι καὶ δ. ἄρη.



α. Πέλεκυς ἐξ ἀμμολίθου ἀριθ. 196.



β. Ἡμισυ λιθίνου τετραγώνου πελέκεως ἀριθ. 197.



γ. Ὅστρακα βυζαντινῶν ἀγγείων μετὰ θαλωδῶν χρωμάτων.



β. Τμήματα ΥΕ ΙΙΙ πηλίνων ειδωλίων βοσών ἀριθ. 804, 803 και 805.



α. Ὅστενον ἀγχιρὸν ἀριθ. 115 καὶ τμήματα κεράτων ἐλάφου ἀριθ. 113 καὶ 114.



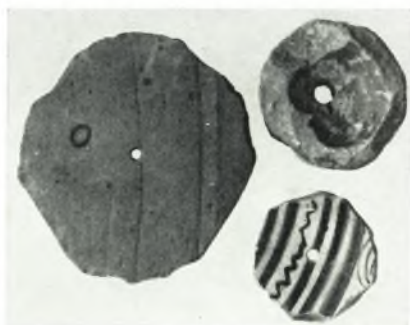
β. Ἀπηνθρακωμένοι σπόροι κυάμιων μικροῦ μεγέθους.



δ. Ὑστερα ΥΕ ΙΙ κλειστών ἀγγείων.



α. Μόνοτον ΠΕ κυάθιον ἀριθ. 792, πύλινα κολυροσκοπικά ΠΕ καὶ κοινὸν σφονδύλιον καὶ πήλιον.



γ. Πύλινα δισκάκια τετρημένα.