

12. ΑΝΑΣΚΑΦΑΙ ΕΝ ΠΥΛΩ

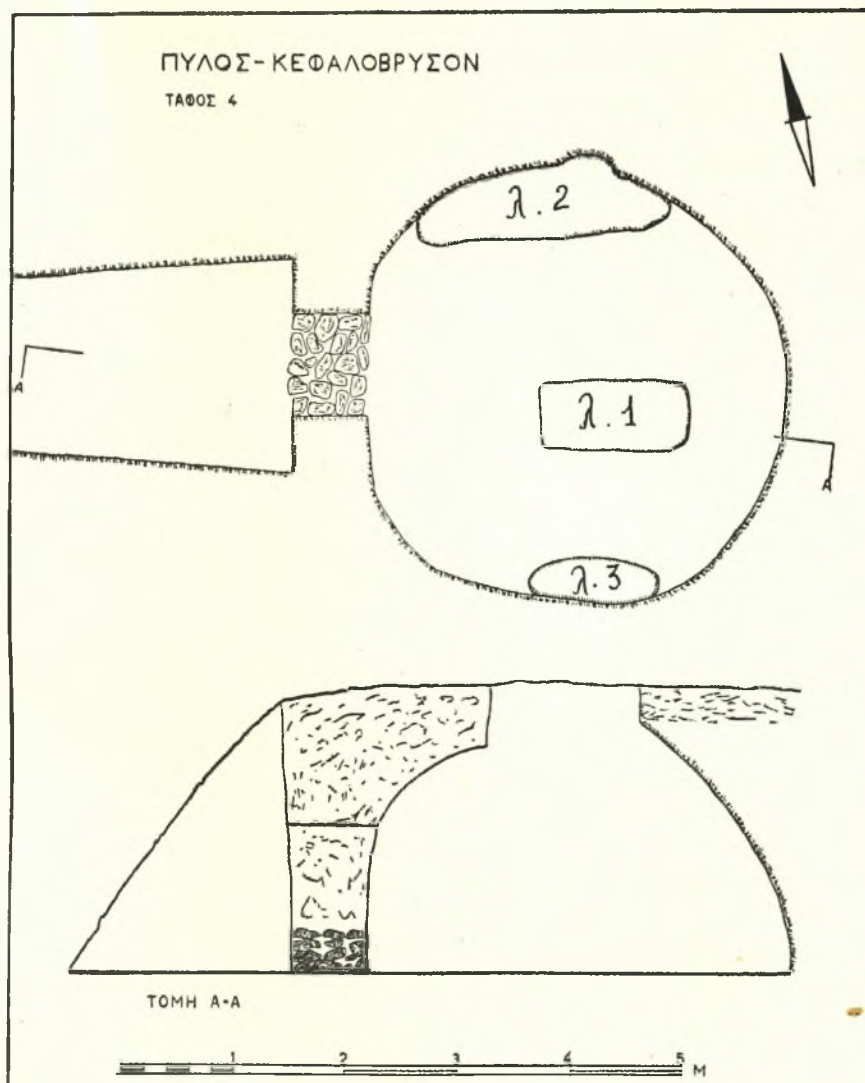
Αἱ ἀνασκαφαὶ τοῦ 1965 ἐν Πύλῳ διεξήχθησαν εἰς Χώραν Τριφυλίας (νεκρόπολις Βολιμιδίων) καὶ Περιστεριὰν Κυπαρισσίας. Εἰς Βολιμίδια ἀνεσκάφησαν ἐπειγόντως πάντες οἱ παρὰ καὶ ὑπὸ τὴν ὁδὸν ἀπὸ Χώρας πρὸς Κεφαλόβρυσον τάφοι, διότι ἡ ὁδὸς διαπλατύνεται καὶ ἀσφαλτοῦται. Τὰ ἀποτελέσματα ὑπῆρξαν τὰ ἀκόλουθα :

ΒΟΛΙΜΙΔΙΑ. Ὁ θαλαμωτὸς τάφος Κεφαλοβρύσου 2 ἔχει τὴν θόλον ἐκτὸς τῆς ὁδοῦ, ἐντὸς τῆς αὐλῆς τῆς οἰκίας τοῦ κ. Σταύρου Κωνσταντακοπούλου. Ὁ δρόμος τοῦ τάφου ὅμως, ὥς καὶ τμῆμα τῆς θύρας, εὐρίσκονται ὑπὸ τὸ κατάστρωμα τῆς ὁδοῦ. Ὁ δρόμος περιέχει καὶ κόγχην, ἣτις ἔδειξε κατὰ τὴν περυσινὴν ἀνασκαφὴν μίαν Μυκηναϊκὴν καὶ ὑπεράνω ταύτης μίαν Ἑλληνιστικὴν ταφήν, ἐνῶ συγχρόνως ὁ θάλαμος τοῦ τάφου ἔδειξε σπουδαία ἔχνη τῆς Ἑλληνικῆς λατρείας τῶν Μυκηναϊκῶν νεκρῶν (Ἔργον 1964, 80 ἐξ.). Διὰ πάντα ταῦτα ὁ τάφος ἐκρίθη διατηρητέος. Ἐπιβάλλεται μάλιστα καὶ περαιτέρω σκαφὴ περὶ τοῦτον. Ἐφράχθη ἡ ἐπὶ τῆς στέγης αὐτοῦ ὑπὸ τοῦ συνεργείου τῆς ὁδοῦ προξηνηθεῖσα ὁπή, τὸ δὲ ἀνασκαφὴν τμῆμα τοῦ δρόμου ἐστεγάσθη διὰ στερεᾶς πλακὸς ἐκ τσιμεντοκονίας, ὑπὲρ ἣν θὰ διέλθῃ ἡ ὁδός. Ὁ τάφος παραμένει προσιτὸς διὰ στενῆς καταπακτῆς, ἣς ὑπολείπεται νὰ κατασκευάσωμεν σιδηρᾶν θύραν καὶ κλίμακα.

Ἐντὸς τῆς αὐλῆς τῆς οἰκίας τοῦ κ. Κωνσταντακοπούλου, ὅστις μετὰ συγκινητικῆς προθυμίας παρέσχε πᾶσαν βοήθειαν πρὸς ἀνασκαφὴν, εὐρίσκεται ὁ τάφος Κεφ. 3, ἀνασκαφεὶς ἤδη καὶ διατηρηθεὶς (Ἔργον 1964, 80).

Ὁ μέγιστος πάντων τῶν τάφων τῆς ομάδος, ὁ Κεφ. 4 (εἰκ. 1), οὗ μόνος ὁ δρόμος εἶχεν ἐν μέρει καθαρισθῇ κατὰ τὸ 1964, ἀνεσκαφὴ πλήρως κατὰ τὴν παροῦσαν περίοδον. Ἐπειδὴ ἡ θόλος αὐτοῦ ἦτο διάτρητος ἀνωθεν καὶ ἐπειδὴ κεῖται πολὺ πλησίον τῆς οἰκίας τοῦ ἰδιοκτῆτου ἐπεχώσθη ἐκ νέου μετὰ τὴν ἀνασκαφὴν καὶ σχεδιάσιν. Ἡ θόλος ἦτο πλήρης ἐπιχώσεως, ἐπὶ δὲ τῆς κορυφῆς ὑπῆρχον ἄρκετοὶ λίθοι. Ἡ ἐπιχώσις οὐδὲν περιεῖχε πλὴν ἀσημάντων ὀστράκων καὶ κεράμων Ἑλληνιστικῆς ἐποχῆς. Προφανῶς ἐχρησίμευσεν ἐπὶ τι διάστημα ὥς λάκκος ἀπορριμμάτων, διότι εὐρέθη μέγα πλῆθος ὀστῶν καὶ κρανίων αἰγοπροβάτων καὶ κυνῶν. Ἡ θύρα διατηρεῖται καλῶς,

ὀλίγοι δὲ λίθοι τῆς τειχίσεως εὐρέθησαν κατὰ χώραν (πίν. 115α). Ἐντὸς τῆς θόλου, εἰς ὕψος 0.45 μ. ἀπὸ τοῦ δαπέδου, ἀνεφάνησαν τεμάχια ἀγγείου, ἐξ



Εἰκ. 1. Σχέδιον τοῦ τάφου Κεφαλοβρύσου 4.

ὧν συνεκροτήθη πρόχους μετὰ λειψάνων ὀριζοντίων ταινιῶν. Τὸ ἀγγεῖον ἔκειτο ὑπεράνω ἑνὸς λάκκου (λ. 1) καλυπτομένου ὑπὸ λίθων ἀτάκτων καὶ

περιέχοντος δύο σκελετοὺς Ἑλληνιστικῆς ἐποχῆς (πίν. 118α ὁ ἀνώτερος τούτων). Βορειότερον, παρὰ τὴν περιφέρειαν τῆς θόλου, εὐρέθη ἕτερος λάκκος (λ. 2) περιέχων δύο κρανία καὶ τεμάχιον Μυκηναϊκοῦ κυπέλλου. Εἰς ὕψος 20 ἐκ. ἀπὸ τοῦ δαπέδου ἀνεκαλύφθη τὸ μοναδικὸν ἀκέραιον Μυκηναϊκὸν ἀγγεῖον, ἐν κυλινδρικὸν τρίγωνον ἀλάβαστρον μετὰ λειψάνων ὀριζοντίων ζωνῶν ἐρυθροῦ χρώματος (πίν. 120α). Εἰς ὑψηλότερον στρώμα εὐρέθησαν ἀρκετὰ τεμάχια Ἑλληνιστικῆς χύτρας (πίν. 119δ) κειμένης ὑπεράνω ἀκανονίστου καὶ ἀβεβαίου λάκκου παρὰ τὴν Ν. περιφέρειαν τοῦ τάφου (λ. 3). Σφονδύλιον πήλινον καὶ ἀρκετὰ λείψανα κρανίων ἦσαν τὰ λοιπὰ εὐρήματα τοῦ τάφου, ὅσους οὕτω δὲν δύναται νὰ χρονολογηθῇ διὰ τῶν εὐρημάτων πέρα τοῦ 1400.

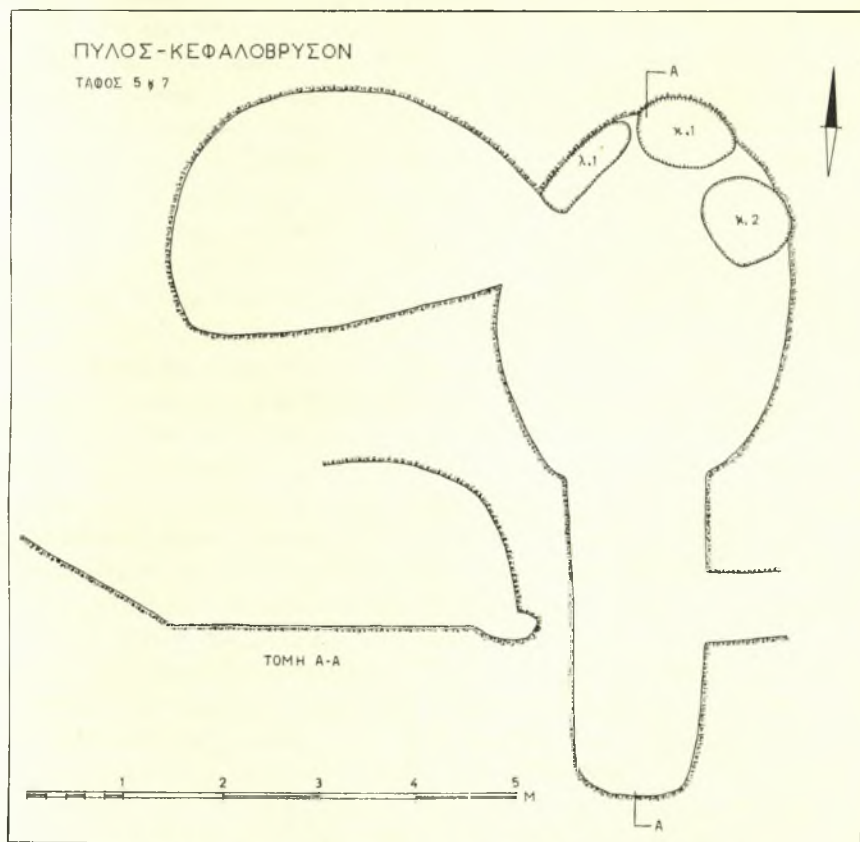
Ἐνδιαφέρον εἶναι τὸ σχῆμα τοῦ τάφου. Ὁ δρόμος παρουσιάζει τὴν συνήθη μορφήν (μέγιστον πλ. πρὸ τῆς θύρας 1.80 μ.). Ἡ θόλος ὅμως, σχεδὸν κανονικὸς κύκλος (διάμ. 3.80), ἔχει πρακτικῶς κἀθετα τὰ τοιχώματα εἰς τὰς ἐσωτερικὰς παραστάδας τῆς θύρας, ἐφ' ᾧ καὶ ἡ θόλωσις προχωρεῖ κατὰ τὸ μέρος τοῦτο (τὸ δυτικὸν) λίαν ἀποτόμως. Εἶναι χαρακτηριστικόν, ὅπερ ἀνευρίσκεται καὶ εἰς ἄλλους θαλαμωτοὺς τάφους τῶν Βολιμιδίων καὶ βραδυτέρων καὶ εἰς τινὰς θολωτοὺς τάφους.

Δυτικώτερον τοῦ σημείου τούτου καὶ ἀκριβῶς παρὰ τὸ Ν. ρεῖθρον τῆς ὁδοῦ ἀνεσκάφη ὁ τάφος Κ ε φ α λ ο β ρ ὕ σ ο υ 5 (εἰκ. 2). Εἶναι προσιτὸς ἐκ δρόμου πτυοειδοῦς σχήματος, μετὰ κατηφορικοῦ δαπέδου, ἔχοντος μῆκος 3.20 καὶ πλάτος 1.40 μ. Ὁ θάλαμος εἶναι ἑλλειψοειδοῦς σχήματος (μείζων ἄξων 3.60 μ.) καὶ ἀντὶ θύρας ὑπάρχει χαῖνον ἀνοιγμα. Ὁ τάφος περιεῖχεν ἓνα λάκκον, δύο βόθρους - κόγχας καί, εἰς τὸ δυτικὸν μέρος, εἰς ὕψος 0.43 μ. ἀπὸ τοῦ δαπέδου, ἀνεφάνη κόγχη. Αὕτη, διαρκῶς εὐρυνομένη διὰ τῆς ἀνασκαφῆς, ἀπεδείχθη ὁλόκληρος τάφος, ὁ ὅποιος σχεδὸν ἀσφαλῶς ἔχει καὶ αὐτοτελῆ δρόμον, μὴ ἀποκαλυφθέντα ὅμως λόγῳ τεχνικῶν δυσκολιῶν. Τὸ σχῆμα τοῦ θαλάμου εἶναι ἀκανόνιστον ἑλλειψοειδές. Μείζων διάμετρος σχεδὸν ἀκριβῶς ἡ αὐτὴ πρὸς τὸν προηγούμενον τάφον. Μεγάλῃ ὑπῆρξεν ἡ δυσκολία καὶ τῆς ἀνασκαφῆς καὶ τῆς σχεδιάσεως ἀμφοτέρων τῶν τάφων (εἰκ. 2), κειμένων ὑπὸ τὸ κατὰστρωμα πολυσυχνάστου ὁδοῦ καὶ πεπληρωμένων χώματος σκληροτάτου ὥς ὁ πέριξ λίθος. Ὁ τελευταῖος τάφος ἔλαβε τὴν ἀρίθμησιν Κ ε φ α λ ο β ρ ὕ σ ο υ 7 καὶ παρέσχεν ὀλίγα κοινὰ εὐρήματα, ὧν μεταξὺ μόνως κύαθος μετὰ στενῆς βάσεως καὶ εὐμέγεθες θήλαστρον (πίν. 119ζ).

Ὁ τάφος Κ ε φ. 5 (εἰκ. 2) εἶχε τὸν δρόμον, τὸ στόμιον καὶ τὸ πρόσθιον μέρος τοῦ σπηλαίου πλήρη λίθων (πίν. 115β), οὓς ἐδιχοτόμησεν ὁ σωλὴν τοῦ ὑδραγωγείου Χώρας. Τὸ δάπεδον τοῦ τάφου ἔδειξεν ἄφθονα κρανία (ὥς καὶ ὁ παρακείμενος τ. 7), ἀλλὰ τὰ εὐρήματα ἦσαν ὀλίγα τινὰ ἀγγεῖα (δείγματα πίν. 120β), πάντα ὅμως προαίμου Μυκηναϊκῆς ἐντοπίας τεχνικῆς. Σπουδαῖον καὶ περιεργὸν εὖρημα ὑπῆρξεν ἡ ἐπὶ τοῦ δαπέδου παρουσία ἑνὸς κρανίου,

παρὰ τὸ ὅποιον ἔκλειντο δύο λίθιναι ἀκόναι, πέντε χαύλιοι ἀγριοχοίρου (πίν. 144β) καὶ εἷς λίθινος πέλεκυς ἐξ ὀφίτου (πίν. 118β καὶ 119α). Ὁ πέλεκυς ἄγνωστον ἂν ἐχρησιμοποιεῖτο ἀκόμη ὥς ἐργαλεῖον ἢ ἦτο ἤδη «ἀρχαῖον» ἢ ἐπιστεύετο ἔκτοτε ὥς κεραυνίον.

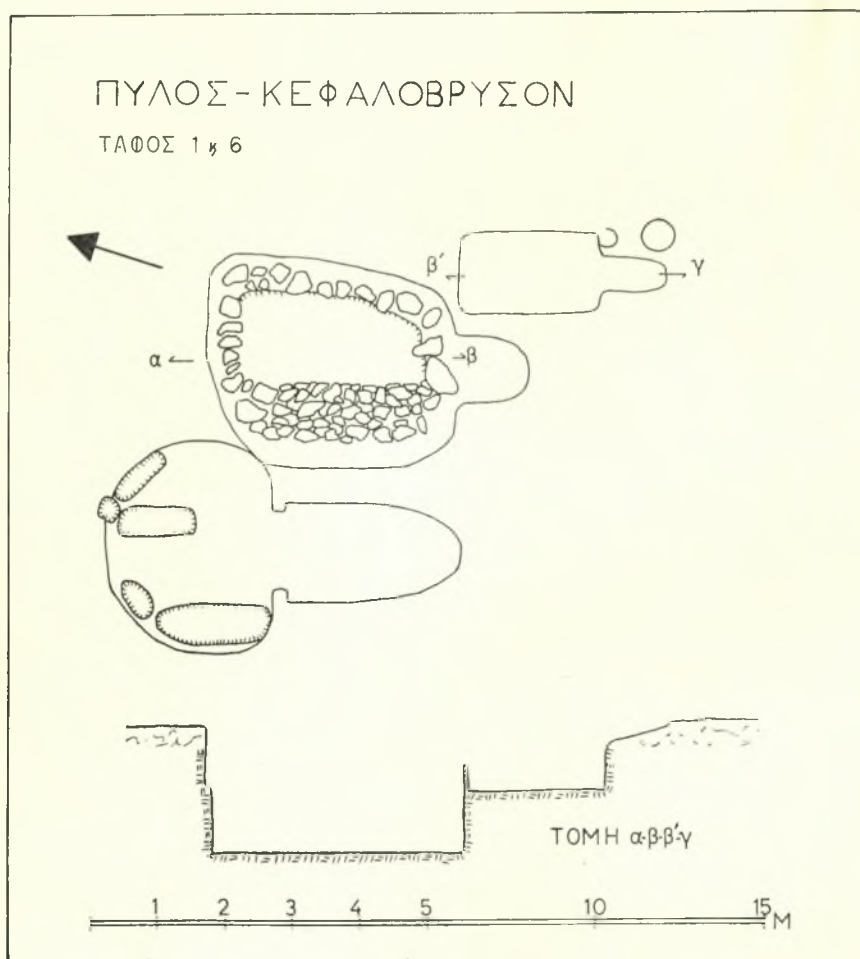
Ἡ ἀνασκαφὴ ἐστράφη ἀκολούθως βορειότερον, πάντοτε κατὰ μῆκος τοῦ Ν. κρασπέδου τῆς ὁδοῦ. Ἀνεσκάφησαν δύο κεραμοσκεπεῖς τάφοι, οἵτι-



Εἰκ. 2. Σχέδια τῶν τάφων 5 (δεξιὰ) καὶ 7 Κεφαλοβρύσου.

νες ἦσαν λάκκοι ὀρθογώνιοι ἐντὸς τοῦ πώρου, καλυπτόμενοι ὅμως ὑπὸ κεράμων, καὶ εἷς μέγας ὀρθογώνιος λάκκος, βάθους σχεδὸν ἀκριβῶς 2 μέτρων. Ἐκ τῶν δύο κεραμοσκεπῶν τάφων ὁ εἷς εἶχεν ὑποστῇ μεγάλην φθορὰν κατὰ τὴν διάνοξιν τοῦ ὑδραγωγείου, ὁ ἕτερος ὅμως εὐρέθῃ ἄθικτος. Ἐκαλύπτετο ὑπὸ ἀλλεπαλλήλων (εἷς τινα σημεία πέντε σειρῶν) κεράμων

(πίν. 117α). Ἀμφότεροι οἱ τάφοι ἦσαν ἀκτέριστοι. Ὁ ἄθικτος εἶχε μῆκος 1.80 καὶ πλ. 45 - 50 ἐκ. καὶ ἐκρυπτεν ὑπτιον, κακῶς διατηρούμενον σκελετόν, μήκους 1.50 μ. μέχρι τῶν σφυρῶν (οἱ κάτω πόδες δὲν διετηροῦντο).



Εἰκ. 3. Σχέδια τῶν τάφων 1 καὶ 6 Κεφαλοβρύσου.

Ὁ μέγας ὀρθογώνιος λάκκος (μῆκος 1.90, πλάτος 1 μ. καὶ βάθος 2 μ.) περιεῖχεν ἐκτεταμένον νεκρὸν (ἴσως γυναῖκα) μετὰ τὴν κεφαλὴν πρὸς Α., μήκους 1.40. Δὲν διετηροῦντο ὅμως οἱ ἄκροι πόδες. Ἡ κεφαλὴ ἐκλινε πρὸς τὸν ἀριστερὸν κρόταφον, παρὰ τοῦτον δὲ ἔκειτο μελαμβαφῆς λύχνος. Παρὰ

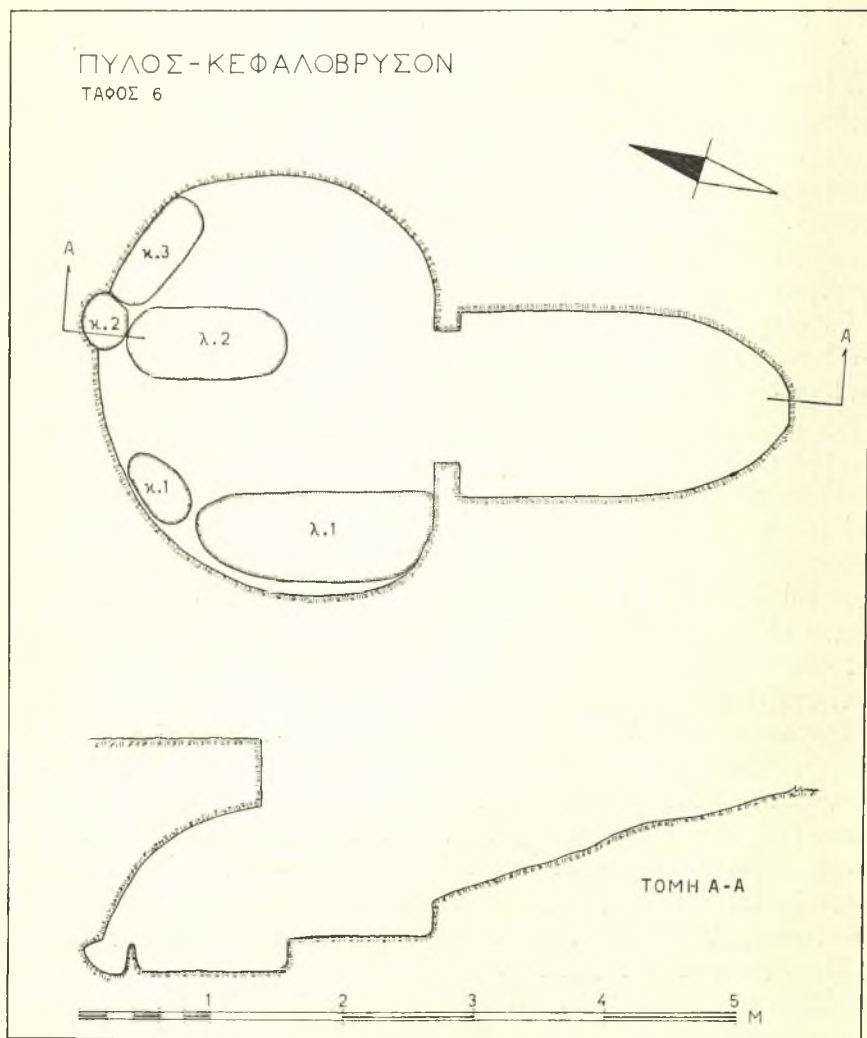
τὴν δεξιὰν κνήμην ἔκειτο ἄωτον ἀλάβαστρον («δακρυδόχον») καὶ παρὰ τοὺς πόδας μικρὸς αἰχμηρὸς πίθος τοῦ οἴνου μετὰ διώτου μελαμβανοῦς σκύφου φέροντος περὶ τὸ χεῖλος κιτρίνην ἀνθίνην διακόσμησιν (πίν. 119γ. ε. η. θ). Προφανῶς ὁλόκληρος ἡ συστάς τῶν τάφων τούτων εἶναι Ἑλληνιστικὴ τῶν περὶ τὸ 300 χρόνων ἢ ὀλίγον βραδύτερον.

Ὁλίγα μέτρα πρὸς Ν. τοῦ τάφου Κ ε φ. 5 ἔκειτο εἰσέτι ἀνοικτὸς ὁ πέ-
ρυσιν ἀνασκαφεὶς σπουδαῖος ΜΕ λακκοειδὴς τάφος Κ ε φ. 1 (εἰκ. 3). Κατὰ τὴν
παρουῖαν περίοδον, προτοῦ ἐπιχωσθῆ, καθόσον κεῖται ἐντὸς τῆς ὁδοῦ, ἐγένετο
συμπληρωματικὴ σκαφὴ πέριξ αὐτοῦ. Εἰς τὸ Ν. μέρος συνάπτεται πρὸς
τοῦτον μικρότερος λακκοειδὴς τάφος καὶ παρὰ τοῦτον ἀβαθὴς κυκλικὸς βό-
θρος (πίν. 116α). Ὁ λάκκος περιεῖχε τὰ λείψανα δύο ὀκλαζόντων σκελετῶν
ἄνευ κτερισμάτων. Ἡ ὁπὴ εἰς τὰ τοιχώματα τοῦ κυρίως τάφου (Κ ε φ. 1),
ἣτις πέρυσιν ἐνομίσθη κόγχη, ἀπεδείχθη καὶ ἐδῶ, ὥς καὶ εἰς τὸν Κ ε φ. 5,
ὅτι ἦτο ὁλόκληρος λαξευτὸς τάφος, ἀνοιχθεὶς τόσον πλησίον, ὥστε διέτρησεν
εἰς τὸ δυτικὸν πλευρὸν τὸν Κ ε φ. 1. Ὁ νέος τάφος ἔλαβε τὴν ἀρίστην Κ ε φ. 6
(εἰκ. 3 καὶ 4) καὶ εἶναι ἀνάλογος πρὸς τὸν Κ ε φ. 5. Φέρει καὶ οὗτος πτυοειδῆ
δρόμον ἀπὸ Ν., ὁδηγοῦντα εἰς τὸν ἐνταῦθα ἡμικυκλικὸν θάλαμον (διάμ. 3.20),
ὅστις ἔφερε δύο λάκκους καὶ τρεῖς κόγχας ἢ βόθρους (πίν. 116β). Σφύζονται κα-
λῶς αἱ παραστάδες τῆς θύρας, ἀλλ' οὔτε ἀνώφλιον οὔτε στέγη διατηρεῖται
κατὰ τὸ μέρος τῆς εἰσόδου εἰς τὸν ταφικὸν θάλαμον. Λίθοι ἦσαν καὶ ἐδῶ
σεσωρευμένοι πρὸ τῆς θύρας. Ἐπ' αὐτῶν εἶχε προσφερθῆ θυσία, διότι εὗρέθη
τέφρα καὶ ὀστᾶ ζώων ἐπὶ τῶν κεκαυμένων λίθων καὶ γῆς. Ἐντὸς αὐτῶν
ὑπῆρχον τὰ λείψανα ὀλίγων ἀγγείων, σχεδὸν πάντων ποτηρίων, ὁμοῦ δὲ καὶ
ἐνὸς μετρίου μεγέθους σκυφοκρατήρος, ἐντοπίας ἀτελοῦς τεχνικῆς καὶ ὀπτή-
σεως, φερόντων δὲ καταφανῆ τὴν ΜΕ ἀνάμνησιν (ἐν ἐξ αὐτῶν πίν. 120ζ).
Τὸ ἐσωτερικὸν τοῦ θαλάμου δὲν παρουσίασεν ἀθίκτους νεκρούς, ἀν καὶ διε-
τηροῦντο μερικὰ ὀστᾶ καὶ κρανία. Πάντα τὰ εὗρεθέντα μικρὰ ἀγγεῖα εἶναι
πρώιμα Μυκηναϊκά (δείγματα πίν. 120γ. δ. ε). Ἐνδιαφέρον εὗρημα ὑπῆρξεν
ἡ ὁμοῦ μετὰ τούτων εὗρεθεῖσα χαλκὴ περόνη (πίν. 119β) μήκους 0.112 μετὰ
κωνικῆς κεφαλῆς, κόμβου καὶ ὀπῆς πρὸς δίοδον θώμιγγος, δι' οὗ ἡ περόνη
ἔστερεοῦτο ἐπὶ τοῦ ἐνδύματος. Τοιαῦται περόναι εὗρίσκονται μόνον ἐντὸς
Ῥυστερομυκηναϊκῶν τάφων, ἐνῶ ἐνταῦθα ἀποδεικνύεται ἡ ὑπαρξὶς τούτων
εἰς Πρωτομυκηναϊκὸν περιβάλλον.

Πέρα τῆς ὁδοῦ πρὸς Β., ἐντὸς τοῦ ἀγροῦ τοῦ κ. Ἰω. Βοριά, ἀνεκα-
λύφθη ἐγκατάστασις ὑστερωτέρας Ἑλληνιστικῆς ἢ καὶ Ρωμαϊκῆς ἐποχῆς,
ἀλλὰ τεθμελιωμένη ἐντὸς Μυκηναϊκῶν στρωμάτων. Πρόκειται περὶ κυκλι-
κοῦ λαξεύματος εἰς τὸν βράχον (ὅπερ ἐνομίσθη τάφος), οὗ ἐν τῷ μέσῳ κεῖ-
ται ἀβαθὴς λιθίνη λεκάνη. Ἐτεραι κοιλότητες καὶ τοιχάρια ἐσημειώθησαν,
ἡ δ' ἀνεύρεσις τριῶν ἀρτοειδῶν ἀντικειμένων (πελάνων) συγκειμένων ἐκ

σκωρίας σιδήρου, ἔδωκε τὴν ἐρμηνεῖαν τῆς ἐγκαταστάσεως, ὡς «μεταλλουργείου» (πίν. 117β). Ἡ ἐρευνα δὲν ἔληξεν ἐκεῖ.

Κατὰ τὴν παροῦσαν σκαφικὴν περίοδον ἔσχομεν ἐκ νέου τὴν εὐχαρί-



Εἰκ. 4. Σχέδιον τοῦ τάφου 6 Κεφαλοβρύσου.

στησιν τῆς συνεργασίας τοῦ διαπρεποῦς ἀνθρωπολόγου τῆς Βιέννης, καθηγητοῦ κ. Emil Breitinger ὁμοῦ μετὰ τῆς δ. Almut Breitinger, τοῦ ἐπι-

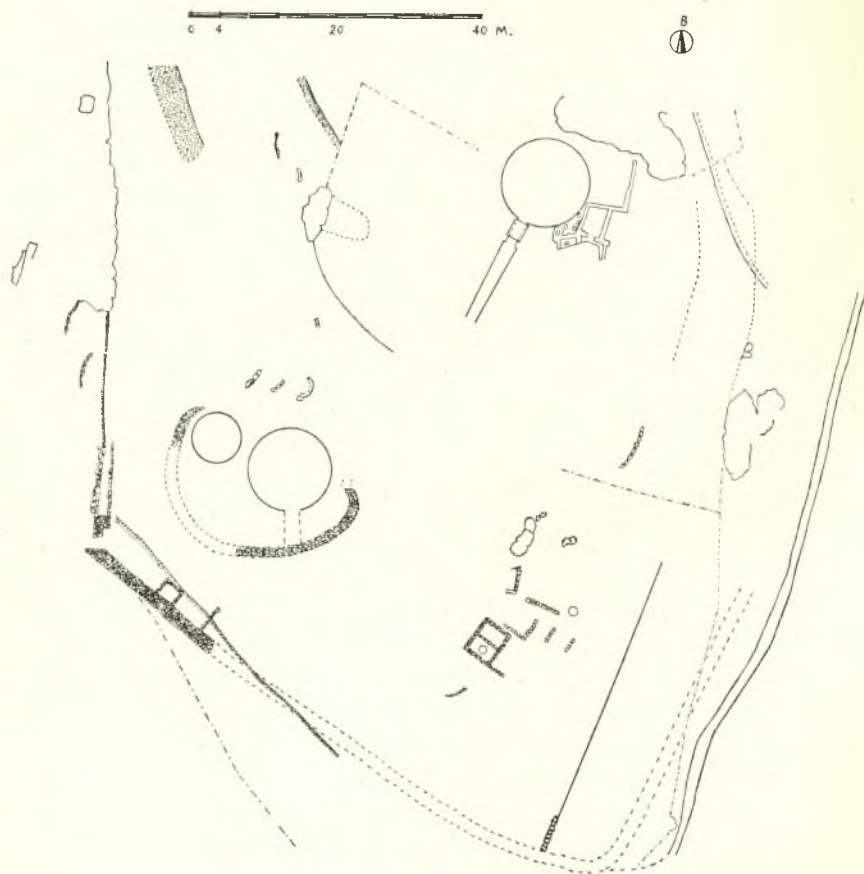
μελητοῦ Dr. Jrgon Reuer καὶ τῆς βοηθοῦ δ. Felicitas Cerny. Ἡ τύχη ἐβοήθησε τοὺς φίλους ἐρευνητάς, διότι οἱ ἀνασκαφέντες τάφοι ἀπέδωκαν δεκάδας κρανίων, ἅτινα σχεδὸν πάντα ἐξήγαγον οἱ ἴδιοι. Ἐν τῷ μουσεῖῳ Χώρας ἐγένετο συστηματικὴ ἐπεξεργασία καὶ τακτοποίησις τοῦ ὕλικου ἐντὸς εἰδικῶν κιβωτίων ἐπὶ τούτῳ κατασκευασθέντων. Τὸ πλῆθος ὅμως καὶ ἡ σπουδαιότης τοῦ ἀνθρωπολογικοῦ ὕλικου τῆς ἀνασκαφῆς Βολιμιδίων (Παλαιπύλου), ἀλλὰ καὶ ἄλλων Πυλιακῶν ἀνασκαφῶν, θὰ ἀπαιτήσῃ τὴν παρουσίαν τῶν πολυτίμων συνεργατῶν καὶ κατὰ τὴν προσεχῇ περίοδον.

ΠΕΡΙΣΤΕΡΙΑ. Αἱ ἀνασκαφαί Περιστεριᾶς (εἰκ. 5) ἀπέδωκαν κατὰ τὴν ἐφετηνὴν περίοδον λίαν ἱκανοποιητικὰ ἀποτελέσματα. Κατὰ τὸ πρόγραμμα ἡμῶν ἐπρόκειτο νὰ συνεχισθῇ ἡ ἀνασκαφὴ καὶ νὰ γίνουσι αἱ ἀπαραίτητοι ὑποστυλώσεις εἰς τοὺς θολωτοὺς τάφους. Κατέφθασε μετὰ φορτίου ξυλείας ὁ ἐργοδηγὸς τῆς Ἀρχαιολογικῆς Ἑταιρείας κ. Χαρίλαος Σφακιανάκης, παρηγγέλθησαν δ' ἀμέσως καὶ σιδηροδοκοὶ ἐκ Πατρῶν. Διὰ τούτων ἐγένετο ἡ ὑποστυλώσις τοῦ στομίου τοῦ μεγάλου θολωτοῦ τάφου 1 συμφώνως πρὸς τὰ σχέδια τοῦ ἀρχιτέκτονος τῆς Γενικῆς Διευθύνσεως Ἀρχαιοτήτων καὶ Ἀναστηλώσεων κ. Αἴαντος Βαζιριαντζίκη (πίν. 126β). Ἐπειδὴ καὶ ἡ κατὰ πολὺ μικροτέρα θύρα τοῦ θολωτοῦ τάφου 2 ἔχρηζεν ἐπείγουσας στερεώσεως (εἵχομεν ὑποστυλώσει ταύτην προχείρως διὰ ξύλων) κατεσκευάσαμεν ὅμοιον σιδηροῦν πλαίσιον καὶ διὰ ταύτην (πίν. 127α). Ἐπὶ πλέον ὁ τάφος οὗτος ἐστερεώθη εἰς τὰ κινδυνεύοντα τμήματα τῆς θόλου του διὰ σειρᾶς κτιστῶν ἀντηρίδων. Ὁ δρόμος τοῦ τάφου ἦτο ἄλλοτε τετειχισμένος εἰς τὰ τοιχώματά του, διότι ἐκεῖ δὲν ὑπάρχει βράχος, ἀλλὰ μαλακὴ γῆ. Ὀλίγα ὅμως μέρη διετηρήθησαν. Ἐπειδὴ δ' ἐπανειλημμένως εἶχον κρημνισθῇ τὰ χώματα τῶν παρειῶν τοῦ δρόμου, συνεπληρώσαμεν τὴν τείχισιν. Ὁ ἰδικὸς μας τοῖχος ἐτοποθετήθη 0.10 μ. ἐσώτερον τοῦ παλαιοῦ πρὸς εὐκόλον διάκρισιν. Ἐπὶ πλέον, ὅπου διετηροῦντο λίθοι τῆς παλαιᾶς τεχίσεως, ἀφέθησαν ὅπαι εἰς τὸν νέον τοῖχον, ἵνα ὧσιν ὁρατὰ τὰ λείψανα τοῦ παλαιοῦ (πίν. 127α).

Ἡ μεγάλη ὅμως καὶ δύσκολος ἐργασία συνετελέσθη εἰς τὸν μέγαν θολωτὸν τάφον 1, οὗ ἡ θόλος εὗρίσκετο εἰς λίαν ἐπικίνδυνον κατάστασιν. Ἡ Διεύθυνσις Ἀναστηλώσεως εἶχε θέσει πρὸς ἡμᾶς ὅρον τὴν πλήρη ἀνασκαφὴν τῆς θόλου, ἵνα ἐν συνεχείᾳ ἀρχίσῃ τὸ ἔργον τῆς Ἀναστηλώσεως. Ἡ ἐκκένωσις ὅμως τῆς θόλου ἦτο ἀδύνατος ἄνευ εἰδικῶν μέτρων ὑποστυλώσεως. Πράγματι, πλὴν τῶν κατωτάτων 6-7 δόμων, πάντες οἱ λίθοι τῆς θόλου ἔχουσιν ὑποστῇ ἀπίστευτον σύνθλιψιν, τινὲς δὲ ἔχουν κυριολεκτικῶς μεταβληθῇ εἰς χάλικας. Τοῦτο ὀφείλεται εἰς τὴν ἰσχυρῶς κρουσταλλικὴν ὑφὴν τοῦ χρησιμοποιηθέντος λίθου, ὅστις θραύεται ὡς ὕαλος. Ἐπειδὴ δ' ὁ τάφος ἀνήκει εἰς τὴν πρῶτον ἐποχὴν καὶ οἱ ἀρχιτέκτονες δὲν εἶχον εἰσέτι συγκο-

μίσει ἀρκετὴν πεῖραν, ἐνομίσθη ὅτι τὸ ὑπερβολικὸν πάχος τῶν τοίχων τῆς θόλου (ἄνω τοῦ μέτρου) προσέδιδε μείζονα στερεότητα. Ἄν ὑπολογισθῇ τὸ βάρος καὶ τοῦ πελώριου τύμβου χώματος, ὅστις ἐσωρεύθη ὑπὲρ τὴν θόλον,

ΠΕΡΙΣΤΕΡΙΑ - ΤΟΠΟΓΡΑΦΙΚΟΝ ΔΙΑΓΡΑΜΜΑ 1964



Εἰκ. 5. Τοπογραφικὸν διάγραμμα Περιστεριάς.

ἄσφαλῶς δὲ καὶ ἡ ἐπίδρασις σεισμῶν, θὰ γίνη νοητὸν διὰ ποῖον λόγον πάντες οἱ λίθοι τοῦ τάφου καὶ τὰ ἀνώφλια καὶ μετ' αὐτῶν οἱ τοῖχοι τοῦ στομίου ὑπέστησαν ρωγμὰς, μέχρις ὅτου ἡ θόλος ἐξεκλειδώθη καὶ τελικῶς κατέρρευσεν. Ὁ πελώριος ὄγκος τῶν ἐξαχθέντων λίθων ἐξ ἀμφοτέρων τῶν τάφων, κατακλύσας κυριολεκτικῶς πάντας τοὺς ἐλευθέρους χώρους τῆς ἀνα-

σκαφῆς, μαρτυρεῖ καὶ περὶ τῶν νεκρῶν βαρῶν, ἅτινα τόσον ὀλεθρίως ἐπέδρασαν ἐπὶ τῆς στερεότητος τοῦ τάφου.

Ἡ βαθμιαία μεθοδικὴ ὑποστυλώσις τοῦ τάφου 1 ἐγένετο κατὰ τρόπον ἐξόχως εὐφυᾶ καὶ τολμηρὸν ὑπὸ τοῦ κ. Σφακιανᾶκη. Μετὰ τὴν ἐξασφάλισιν τοῦ στομίου διὰ τοῦ σιδηροῦ πλαισίου ἐγένοντο μερικαὶ ἐγκάρσιοι στερεώσεις συμπληρωματικαὶ διὰ συνθέτων ξυλίνων ὑποστυλωμάτων. Ἡρξισεν ἀκολούθως ἄνωθεν μετὰ προσοχῆς ἡ ἀφαίρεσις μερικῶν λίθων καὶ χωμάτων τῆς θόλου καὶ ἐντὸς ὀλίγου δάσος ἐκ ξυλίνων στηριγμάτων ὑπεστήριξε κατὰ τὸ δυνατόν τὰ ἐρείπια τῶν τοιχωμάτων. Ἐφόσον προεχώρει ἡ ἐκκένωσις τῆς θόλου ἐβελτιοῦτο καὶ ἡ στηρίξις. Οὕτως ἡ πλήρης ἀνασκαφὴ ἐπετεύχθη, ἐφαρμοσθείσης ὅμως καὶ τῆς ἐξῆς μεθόδου : Ἐκαστον τμήμα τῆς θόλου, τὸ ὁποῖον ἐκαθαρίζετο, ἐπενεδύετο ἀμέσως διὰ ξηρολιθιδᾶς ἐξ αὐτῶν τούτων τῶν καταπεσόντων λίθων. Οὕτω, μετὰ τὸ πέρας τῆς ἀνασκαφῆς, ἡ θόλος εὐρέθῃ ἐπενδεδυμένη. Τὰ τῆς περιγραφείσης ἐργασίας βλέπει τις ἐπὶ τῶν πινάκων 124 - 126. Ἐπὶ τοῦ πίν. 125α βλέπει τις τὴν κατάστασιν τῶν τοιχωμάτων τῆς θόλου καὶ συγχρόνως τὴν γινομένην ἐπένδυσιν διὰ ξηρολιθιδᾶς. Ἡ φωτογραφία πίν. 125β δεικνύει τὸ ἀριστερὸν (δυτικόν) τμήμα τῆς θόλου πλήρως ἀνεσκαμμένον. Ὁ πίν. 126α δεικνύει τὸ αὐτὸ τμήμα μετὰ τὴν ἐπένδυσιν τοῦ διὰ παχείας ξηρολιθιδᾶς.

Αἱ ἐργασίαι αὗται ὅμως δὲν εἶναι μόνιμοι. Ὁ τάφος 1 Περιστεριᾶς ἀνήκει εἰς τὰ περιφημότερα μνημεῖα τοῦ Μυκηναϊκοῦ ἀλλὰ καὶ παντὸς προϊστορικοῦ πολιτισμοῦ. Καθῆκον ἡμῶν εἶναι νὰ τὸν διασώσωμεν. Ἡ Ὑπηρεσία Ἀναστηλώσεως ὀφείλει ἄνευ ἀναβολῆς νὰ λάβῃ πάντα τὰ μέτρα πρὸς συστηματικὴν ἀναστήλωσιν τοῦ μνημείου τούτου, τὸ ὁποῖον, μὲ τὴν πελεκητὴν πρόσοψιν καὶ μὲ τὰ Μινωικὰ λατομικὰ σημεῖα ἐπ' αὐτῆς προσλαμβάνει καὶ ἐντελῶς ἰδιαιτέραν ἱστορικὴν σημασίαν ὥς πρὸς τὴν πορείαν καὶ τὰς διασταυρώσεις τῶν πολιτισμῶν.

Αἱ στερεωτικαὶ ἐργασίαι ἔσχον καὶ ἕτερον εὐχάριστον ἀποτέλεσμα, τὴν ἀπόκτησιν τῶν πρώτων ἀγγείων τῆς σκοτεινῆς Μεταμυκηναϊκῆς περιόδου, ἅτινα, διὰ τὴν σπάνιν τοιούτων εὐρημάτων, εἶναι πολύτιμα. Ἐν Τριφυλίᾳ μάλιστα εἶναι τὰ πρῶτα καὶ μόνα γνωστὰ παραδείγματα. Πρόκειται περὶ ἑπτὰ μικρῶν ἀγγείων (πίν. 121) εὐρεθέντων εἰς θέσιν Ρίζες, κατὰ τὸ ἥμισυ περίπου τῆς διαδρομῆς ἀπὸ Κυπαρισσίας πρὸς Περιστεριάν (6 χλμ. ἀπὸ Κυπαρισσίας ἐπὶ λοφίσκου). Τὰ ἀγγεῖα εῦρεν ἐντὸς πίθου, οὗτινος τὸ κατώτερον αἰχμηρὸν τμήμα ἐσώθη (πίν. 121ζ), ὁ σιδηρουργὸς τῆς ἀνασκαφῆς κ. Βασίλειος Λαμπρόπουλος καὶ προθύμως παρέδωκε ταῦτα ἡμῖν. Ἐπέμεινε ρητῶς, ὅτι οὐδ' ἕχνος τέφρας ἢ ἀνδράκων ἢ ὀστέων ὑπῆρχεν ἐντὸς τοῦ πίθου, ὅστις εὐρέθῃ κεκλιμένος ἐντὸς τοῦ ἀγροῦ του. Δύσκολον ὅμως εἶναι νὰ φαντασθῇ τις, ὅτι ἐπρόκειτο περὶ ἄλλης περιπτώσεως ἐκτὸς τάφου,

ἴσως παιδικοῦ, οὗτινος εἶχον διαλυθῇ τὰ ὀστέα. Τὰ ἀγγεῖα εἶναι τὰ ἐξῆς :

1) Τέσσαρα μικρὰ καὶ ἐν μέρει μικρότατα προχοῖδια, ἅτινα μόνον ὡς παιδικὰ ἀνύσματα εἶναι νοητά. Ἐν ἓκ τούτων εὐρίσκεται εἰσέτι ἐντὸς μείζονος κυάθου (πίν. 121α. β καὶ ε). Τὰ ἀγγεῖα ταῦτα σύγκεινται ἐκ πορώδους καστανοῦ ἢ μελανοῦ πηλοῦ καὶ εἶναι χ ε ι ρ ο π ο ί η τ α.

2) Τρεῖς τροχήλατοι μόνωτοι κύαθοι (πίν. 121γ-ε). Ὁ πρῶτος φέρει μελαμβαφῇ τὴν κάτω κοιλίαν ἐπὶ κιτρινωποῦ πηλοῦ, ὅστις ἄβαφος παραμείνας ὑπὸ τὰ χεῖλη φέρει πριονοειδῇ γραμμὴν μὲ ὀξεῖς ὀδόντας (ὑψ. 0.063, διαμ. χεϊλέων 0.073). Παρόμοιος ἦτο καὶ ὁ δευτέρος κύαθος, ἀλλ' ἀποξεσθεῖς ὑπὸ τοῦ εὗρετοῦ διατηρεῖ ἐξίτηλον τὴν πριονοειδῇ γραμμὴν. Ἐφερε καὶ ἐσωτερικῶς τὸ μελαμβαφὲς βερνίκωμα. Ὁ τρίτος δὲν φέρει τὴν πριονωτὴν γραμμὴν, ὑπάρχει ὁμως στενὴ ἐξηρημένη ζώνη ὑπὸ τὰ χεῖλη. Ἐντὸς αὐτοῦ ἀφῆθη τὸ μικρὸν χειροποίητον κυάθιον ἢ προχοῖδιον ὡς εὐρέθη.

Πιστεύω, ὅτι τὰ ἀγγεῖα ταῦτα ἀνήκουσιν εἰς Πρωτογεωμετρικὴν μᾶλλον ἢ Ὑπομυκηναϊκὴν ἐποχὴν καὶ ἀποτελοῦσιν ἐνδιαφέροντα δείγματα τοῦ πολιτισμοῦ τῆς ἀποσυνθέσεως, ὅποτε ὁ ἀπομείνας πληθυσμὸς διεσπάρη καὶ κατόφκει κωμηδὸν ἢ κατὰ ἀγροικίας.

Τὰ ἀποτελέσματα τῶν ἀνασκαφῶν ἐπὶ τῆς ἀκροπόλεως Περιστεριᾶς ὑπῆρξαν τὰ ἀκόλουθα :

Δύο ἔρευναι ἐγένοντο κατὰ τὸ νότιον ὄριον τῆς ἀκροπόλεως, ἡ πρώτη εἰς τὸ Ἀνατολικὸν ἄκρον (ΝΑ. τομεὺς) καὶ ἡ δευτέρα εἰς τὸ Δυτικὸν ἄκρον (ΝΔ. τομεὺς). Εἰς τὸν ΝΑ. τομέα πλὴν ἰχνῶν τοῦ τείχους, ὅπερ ἀπὸ τοῦ βατοῦ ΝΑ. μέρους περιέβαλλε τὴν ἀκρόπολιν, εὐρέθησαν οἱ τοῖχοι Μυκηναϊκοῦ οἰκοδομήματος καὶ ὑπὲρ τοῦτο οἱ τοῖχοι ἐτέρου οἰκοδομήματος τῆς πρῶτου Ρωμαϊκῆς αὐτοκρατορικῆς ἐποχῆς (πίν. 122α, ἔνθα κάτω εἶναι ὁρατοὶ οἱ Μυκηναϊκοὶ καὶ ἄνω οἱ Ρωμαϊκοὶ τοῖχοι). Τὸ Ρωμαϊκὸν οἰκοδόμημα δὲν φαίνεται νὰ ἦτο οἰκία. Σύγκειται ἐκ δύο δωματίων, ὧν τὸ ἐν εἶναι ἐστρωμένον (ἀκανονίστως) διὰ τεμαχίων κεράμων καὶ τὸ ἕτερον φέρει ἐν τῷ μέσῳ κυκλικῶς σειρὰν ὁμοίων τεμαχίων κεράμων (πίν. 122β). Χαλκοῦν νόμισμα, ἐφ' οὗ ἀναγινώσκεται τὸ ὄνομα τοῦ Νέρωνος, δίδει καὶ τὴν χρονολογίαν.

Τὸ οἰκοδόμημα τοῦτο ἔχει ἀβαθῶς θεμελιωθῇ ἐντὸς τῶν Μυκηναϊκῶν στρωμάτων. Τὰ ὀλίγα Ρωμαϊκὰ ὀστρακα ἀνευρίσκονται ὁμοῦ μετὰ μεγάλου πλήθους Μυκηναϊκῶν, σπανίως γραπτῶν, συνηθέστερον δὲ ἀγράφων. Μία κύλιξ εἶναι σχετικῶς καλῆς διατηρήσεως (πίν. 123γ), ἀνήκουσα καὶ αὕτη καὶ ὅσα ἄλλα ὀστρακα εἶναι χαρακτηριστικὰ πρὸ τοῦ καθαρισμοῦ αὐτῶν, μᾶλλον εἰς ΠΙ Α καὶ ἐν οὐδεμιᾷ περιπτώσει ὑστερωτέραν τῆς ΠΙ Β περιόδου. Εὐρέθησαν ὁμοίως μερικὰ εἰδῶλια τετραπόδων καὶ ἀνθρωπίνων μορφῶν (πίν. 123β), σφονδύλια πῆλινα ἢ ἐκ στεατίτου, ἴχνη χαλκοῦ, μικραὶ λίθιναι

ἀκόναι καὶ εὐτελὲς φακοειδὲς ψῆφος στεατίτου μετὰ ἰχνῶν κυκλικῆς γλυφῆς τοῦ τρυπάνου.

Εἰς τὸν ΝΔ. τομέα ἀνεφάνη τμήμα τῆς ἐσωτερικῆς πλευρᾶς τοῦ δυτικοῦ σκέλους τοῦ τείχους καὶ κατὰ μῆκος αὐτοῦ χαλικοστρωτον δάπεδον. Μικρὸν μόνον τμήμα ἀνεσκάφη καὶ ἐκ τῶν ὀλίγων εὗρημάτων ἰδιαίτερος μνημονευτέα εἶναι πῆλινα εἰδῶλια γυμνῶν γυναικείων μορφῶν ἀξιολόγου πλαστικότητος (πίν. 123α).

Ἡ ἀνασκαφὴ τῆς θόλου τοῦ τ. 1 παρέσχεν ἐκ μὲν τοῦ Ἑλληνιστικοῦ κεκαυμένου στρώματος τῶν θυσιῶν πλῆθος ἀγνύθων καὶ μελαμβαφῶν ὀστράκων, ἐξ ὧν συνεκροτήθησαν μικροὶ ἀναθηματικοὶ κύαθοι καὶ ποτήρια (πίν. 129γ - ζ). Κάτωθεν τοῦ στρώματος τούτου (εὗρισκομένου εἰς ὕψος 50 - 80 ἐκ. ἀπὸ τοῦ δαπέδου τῆς θόλου) εὗρέθησαν πολλὰ ὀστρακα πρωίμων καὶ μεσαίων Μυκηναϊκῶν ἀγγείων, ἐπὶ δὲ τοῦ δαπέδου κυρίως πλῆθος θραυσμάτων ἐκ πιθαμορῶν Ἀνακτορικοῦ καὶ πρωίμου καὶ προκεχωρημένου ρυθμοῦ (πίν. 127β καὶ 128α). Εὗρέθησαν ὡσαύτως τὰ τεμάχια λιθίνου γλυπτοῦ λύχνου ἐκ μέλανος λίθου (πίν. 128β), κέρατα ἐλάφων (ἐκ τοῦ Ἑλληνιστικοῦ στρώματος) (πίν. 144γ) καὶ ἄμορφα τεμάχια χαλκοῦ.

Ἐκ τοῦ πάλαι πλούτου τοῦ τάφου, πλὴν τεμαχίων χρυσῶν φύλλων, ἀνευρέθησαν :

Δύο χρυσαὶ φύλλα ἐν σχήματι τοῦ ἱεροῦ κισσοῦ - *waz* (πίν. 129α).

Χρυσὴ ψῆφος μεγέθους μικροῦ κερασίου μετὰ θαυμασίας μορφοῦσης (κοκκιδωτῆς) διακοσμήσεως (πίν. 129β). Εἶναι σφαῖρα ἐλαφρῶς πεπιεσμένη καί, κατὰ εὐστοχον παρατήρησιν τῆς βοηθοῦ τῆς ἀνασκαφῆς δ. Β. Δαραδήμου, μιμεῖται μᾶλλον τὸν καρπὸν τῆς κομάρου ἢ τὸ μόνον. Ἡ ἔκφρασις τοῦ Ὀμήρου μορφεῖς χαρακτηρίζει ἐπιτυχέστατα τὴν θαυμασίαν ταύτην ἐργασίαν. Πλέον τῶν χιλίων μικροτάτων σφαιριδίων ἔχουσι προσκολληθῆ ἓν πρὸς ἓν ἐπὶ τῆς χρυσῆς ἐπιδερμίδος τῆς ψήφου, ἵνα ἀπαρτίσωσι τὸν καρπὸν τῆς κομάρου (*arbutus unedo*), ἣτις καὶ ἐπὶ τῶν πινακίδων τῆς Κνωσοῦ ἀναφέρεται *ko - ma - ra* [...], (δρ. L. STELLA, *La civiltà Micenea*, 1965, 176 - 7).

Τέλος εὗρέθησαν δύο συναπτόμενα χρυσαὶ φύλλα ἐξ ἐπενδύσεως σκεύους τινός, ἅτινα διασφύζουσιν τμήμα σπουδαίας παραστάσεως : Ἑπτὰ ἀνθρώπιναι μορφαὶ ἐναλλὰξ ὑψηλότεραι καὶ χαμηλότεραι (φαίνονται ὡς ἔφηβοι καὶ παῖδες) βαίνουν πρὸς ἀριστερά. Ἡ καλύτερον διατηρουμένη μορφή χειρονόμει διὰ τῆς δεξιᾶς μὲ ἀνοικτοὺς δακτύλους. Ἡ ἀριστερὰ εὗρίζεται ἐπὶ τοῦ στήθους παρὰ τὸν μαστόν. Πρὸ τοῦ στήθους δυσδιάκριτον τρισκελὲς ἀντικείμενον. Τὸ ἔδαφος μεταξὺ τῶν μορφῶν πληροῦται καθέτων ραβδώσεων διδουσῶν περίπου τὴν ἐντύπωσιν τὴν οἰκείαν ἐκ τοῦ ρυτοῦ τῶν «λικμη-

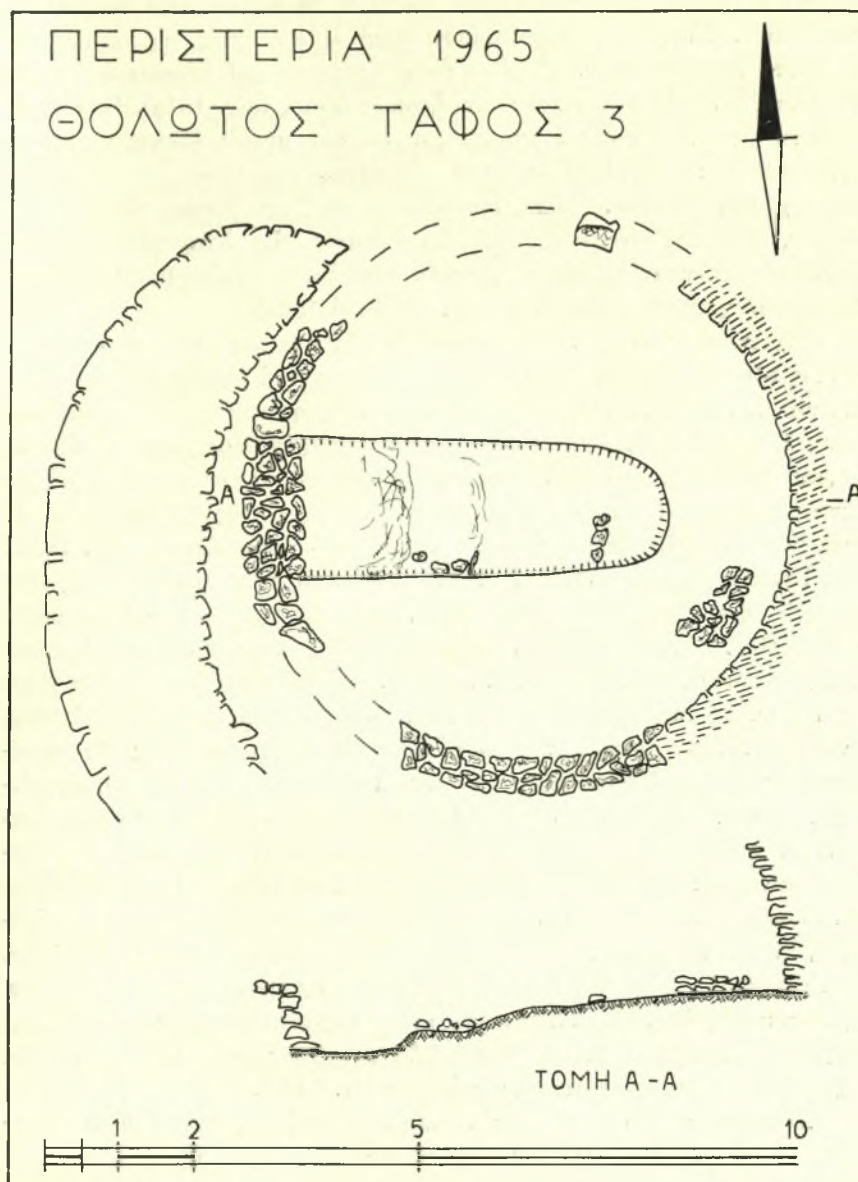
τήρων» 'Αγίας Τριάδος. Ίσως πρόκειται καὶ ἐνταῦθα περὶ ἀναλόγου ὁμίλου, διότι πολεμισταὶ δὲν εἶναι (πίν. 128γ).

Τὰ σπουδαιότερα ἀποτελέσματα ἀπέδωκεν ἡ ἔρευνα τοῦ «Κύκλου» (ἂν καὶ ἀπεδείχθη ἐν τῷ μεταξὺ ὅτι πρόκειται περὶ ἡμικυκλίου). Τὸ μνημειῶδες τοῦτο κατασκευάσμα (πίν. 130α), διαμέτρου ἄνω τῶν 30 μέτρων, ἡρευνήθη ἐφέτος καλύτερον. Ἐξωτερικῶς καταλήγει εἰς μὲν τὸ Ἀνατολικὸν ἄκρον εἰς γωνίαν (πίν. 130β), ἀλλ' ὁ τοῖχος προχωρεῖ καὶ πέραν ταύτης. Ἐπειδὴ δὲ πρῶιμα ὄστρακα (YE I), εἰδῶλια καὶ ἵχνη πυρᾶς παρουσιάζονται ἐνταῦθα, ἀφείθη ἡ συμπλήρωσις τῆς ἀνασκαφῆς δι' εὐθετώτερον χρόνον. Πράγματι, ἄνευ κατασκευῆς ἀμαξίτης ὁδοῦ μέχρι Περιστεριᾶς, πρὸς ἄνοδον καταλλήλων μηχανικῶν μέσων, ἡ ἀνασκαφή καθίσταται πολὺ δαπανηρὰ λόγῳ τῶν μεγάλων ἐπιχώσεων. Εἰς τὸ ἕτερον ἄκρον, τὸ δυτικόν, ὁ «Κύκλος» καταλήγει εἰς αἰχμήν (πίν. 131α), ὡς ἦτο ἤδη γνωστόν.

Ἐντὸς τοῦ «Κύκλου» κατὰ τὸ σημεῖον τοῦτο εἶχεν ἤδη ἐντοπισθῇ ὁ θολωτὸς τάφος 3 (εἰκ. 6), ὅστις ἐφέτος ἡρευνήθη πλήρως. Ἡ ὅλη οἰκοδομικὴ αὐτοῦ δεικνύει, ὅτι εἶναι ὁ νεώτατος πάντων, εἶναι δὲ καὶ ὁ μικρότατος. Ἡ διάμετρος του ἦτο 6.90 μ. καὶ μόνον ἐν τεμάχιον τῆς θόλου εἰς τὸ Ἀν. μέρος διατηρεῖται μέχρις ὕψους 2 μ. περίπου. Τῆς ὑπολοίπου θόλου διατηρεῖται εἰς τινα σημεῖα μόνον ἡ κατωτάτη σειρὰ τῶν πρώτων λίθων τῶν θεμελίων. Ὀλόκληρος ἡ θόλος συνέκειτο ἐκ μικρῶν πλακωτῶν λίθων ἄλλης ποιότητος, οὐχὶ τόσον κρυσταλλικῆς, ὅσον ἡ τῶν τάφων 1 καὶ 2. Κατὰ τὸ ἀνατολικὸν μέρος τῆς θόλου ὑπάρχει μικρόν, ἀκανονίστως τριγωνικὸν βᾶθρον, μήκους 1.10 μ. (πίν. 131α). Τὸ ἔδαφος τῆς θόλου σύγκειται κατὰ μὲν τὸ Β. μέρος ἐκ τοῦ φυσικοῦ κροκαλοπαγοῦς βράχου, κατὰ δὲ τὸ Ν. μέρος ὑπάρχει καὶ ἐλαφρὰ ἐπίχωσις ἀργιλώδους ὑφῆς, ἵνα ἐπιτευχθῇ ὀριζοντίωσις.

Τάφος στενὴ, ἀνοιχθεῖσα ἀπὸ Β. πρὸς Ν. ἐντὸς τῆς θόλου, σκοπὸν εἶχε νὰ ἔρευνηθῇ καλύτερον τὸ ὑπέδαφος ἐντὸς τοῦ «Κύκλου», ὅστις ἐπιδέχεται μὲν καὶ ἄλλας ἐρμηνείας ἀλλὰ δὲν ἡδύνατο νὰ ἀποκλεισθῇ ἡ ὑπόνοια, ὅτι δυνατόν νὰ περιέκλειε λακκοειδεῖς τάφους, παλαιότερους τῶν θολωτῶν, ὡς συμβαίνει ἐν Μυκῆναις (ἡ ἐλπὶς αὕτη ἐξεφράσθη ἤδη ἐν ΠΑΕ 1962, 95). Ἡ τάφος οὐδὲν ἀπέδωκε, διότι ἐντὸς ὀλίγου συνηντήσαμεν τὸ σκληρὸν φυσικὸν πέτρωμα. Ἀκολουθῶς ἠνοιχθῇ σταυροειδῶς ἑτέρα τάφος ἀπὸ Ἀνατολῶν πρὸς Δυσμᾶς, ὅπου ὡσαύτως παρουσιάζει κλίσιν ὁ φυσικὸς βράχος. Τὴν φορὰν ταύτην τὰ ἀποτελέσματα ὑπῆρξαν εὐτυχῇ.

Ἐνῶ ὁλόκληρος ἡ θόλος οὐδὲν παρουσίασεν εὕρημα, πλὴν ὀστράκων κατὰ τὸ πλεῖστον ΜΕ, ἅτινα ἀνῆκον προφανῶς εἰς τὴν ἐπίχωσιν τοῦ Κύκλου (τινὰ τῶν ἀνασυγκροτηθέντων ἀγγείων ἐνταῦθα πίν. 123δ-ζ), ἤρχισαν νῦν νὰ ἀναφαίνωνται ὑπὸ τὸ δάπεδον ψήγματα φυλλαρίων χρυσοῦ. Ταῦτα



Εἰκ. 6. Σχέδιον θολωτοῦ τάφου 3 Περιστεριάς.

ἀπέβαινον διαρκῶς πολυαριθμότερα, ἐνίοτε δὲ τὰ φύλλα ἦσαν σημαντικῶν διαστάσεων. Συγχρόνως παρουσιάσθη σειρὰ λίθων ἐντὸς τῆς τάφρου, ἣν διὰ τοῦτο διεπλατύναμεν. Οἱ λίθοι ἦσαν πάντες μικροὶ πλακωτοί, ὥς καὶ οἱ τῶν τοίχων τῆς θόλου καὶ ἦσαν ἀρχικῶς ἀραιοί (πίν. 131α). Βαθύτερον ἀνεφάνη δεύτερον στρώμα πυκνότερον ἐκ τῶν αὐτῶν λίθων, τὰ χρυσᾶ μικρὰ εὐρήματα ἐπολλαπλασιάζοντο, ὧν μεταξὺ μία γλαῦξ, τρίτωνες, ρόδακες, χρυσοὶ θύσανοι. Τέλος, προσκείμενα πρὸς τὴν Νοτίαν πλευρὰν τῆς τάφρου, ἔνθα εἶχε γίνεи ἥδη σαφές, ὅτι ὁ βράχος εἶχε λατομηθῇ εἰς ἀβαθῆ λάκκον, ἀνεφάνησαν πρῶτον τὸ χρυσοῦν κύπελλον 1, ἀκολούθως τὸ διάδημα καὶ εἶτα τὸ χρυσοῦν κύπελλον 2 (πίν. 131β καὶ 132α).

Συγκινητικὸς ὑπῆρξεν ὁ ἐνθουσιασμός τῶν ἐργατῶν, πάντων κατοίκων Μύρου, οἵτινες θεωροῦν τὴν Περιστεριὰν τέκνον καὶ προϊόν τῶν πολυετῶν προσπαθειῶν των. Πάντες προσεφέρθησαν νὰ χρησιμεύσουν ὥς νυκτερινοὶ φρουροί, δύο δ' ἐξ αὐτῶν, ὁ Ἀλέξανδρος Ζαφειρόπουλος καὶ ὁ Θεόδωρος Παρσασκεύπουλος, προσκομίσαντες τὴν τροφήν καὶ τὰ κλινოსκεπάσματά των διενυκτέρευσαν ἐπὶ τόπου. Τὴν μεθεπομένην ἡμέραν εὐρέθη καὶ τὸ τρίτον κύπελλον, τὸ ὁποῖον ἔκειτο μονῆρες περὶ τὰ 50 ἐκ. Νοτιώτερον (πίν. 132α).

Ταχέως ἐγένετο ἀντιληπτόν, ὅτι ἐπρόκειτο περὶ λάκκου ἐντὸς τοῦ σκληροῦ κροκαλοπαγοῦς βράχου ἀπὸ Α. πρὸς Δ., ἔχοντος συνολικὸν μῆκος 2.70 - 2.80 μ., πλάτος δὲ 0.90 μ. Μόνον πρὸς τὸ Ν. μέρος ὅμως καὶ εἰς μῆκος 1.80 μ. ὁ λάκκος εἶναι βαθὺς μέχρι 0.80 μ. ἀπὸ τῆς ἐπιφανείας τοῦ δαπέδου τῆς θόλου. Τὸ ὑπόλοιπον πρὸς Ἀνατολὰς μέρος τοῦ λάκκου, μήκους 0.90 μ. εἶναι ἀβαθέστερον, μέχρις ὅτου πρὸς Ἀνατολὰς συγγέεται πρὸς τὴν ἐπιφάνειαν τοῦ βράχου. Μόνον δύο - τρεῖς μικροὶ πλακωτοὶ λίθοι (εἰκ. 6) εὐρεθέντες εἰς τὸ σημεῖον τοῦτο ὥς εἰ ἦσαν ἐκτισμένοι (βέβαιον ὅμως δὲν εἶναι), ὑπεδείκνυνον πιθανῶς τὸ Ἀνατολικὸν ἄκρον τοῦ λάκκου. Τὰ κύπελλα καὶ τὸ διάδημα ἔκειντο μετὰ τὸ ἀβαθέστερον τοῦτο τμήμα τοῦ λάκκου. Κατὰ τὸν πλήρη καθαρισμὸν ὁλοκλήρου τοῦ λάκκου εὐρέθησαν καὶ πάντα τὰ μικρότερα εὐρήματα, ὧν τὰ κυριώτατα ἀπεικονίζονται ἐπὶ τῶν πινάκων 140 - 142 καὶ 143α. Ἐπὶ πλέον, εἰς τὸ ἀβαθὲς τμήμα τοῦ λάκκου, εὐρέθησαν ψῆφοι ἐξ ἡμιπολυτίμου ὄλικου (πίν. 143β) καὶ ἐν σωρῶ καὶ μετὰ τὰς αἰχμαῖς πρὸς τὸ αὐτὸ μέρος, ἐπομένως ἀποκείμενα ἐκεῖ ὥς δέσμη βελῶν, τριάκοντα αἰχμαὶ ἐξ ὀψιανοῦ καὶ κυριώτατα ἐκ καστανοῦ πυρίτου (τινὲς ἐν πίν. 144α).

Σκελετοῦ ἢ ὀστέων οὐδ' ἵχνος εὐρέθη ἐντὸς τοῦ λάκκου. Κατὰ τὸ Νότιον ὅμως αὐτοῦ τοίχωμα, ὅπερ σύγκειται ἐκ λίθων κτιστῶν, οὓς θὰ ἠδύνατό τις νὰ ἐρμηνεύσῃ ὥς τοίχισιν τῆς θύρας τῆς θόλου τοῦ τάφου 3, εὐρέθησαν τὰ ἀκόλουθα: Ἐντὸς κοιλώματος ἐπὶ τούτῳ ἀφεθέντος ἐντὸς τῆς λιθιδᾶς ἔκειντο ἐν μετακομιδῇ τὰ καλῶς διατηρούμενα ὀστᾶ σκελετοῦ (πίν. 132β) ἀποτελούμενα ἐκ κρανίου, μακρῶν ὀστέων, πλευρῶν καὶ τινων σπονδύλων.

Ἀκόμη καὶ ἡ πύελος διατηρεῖτο ἀσυνήθως καλῶς. Ὁμοῦ μετ' αὐτῶν κατεσπαρμένα εὐρέθησαν φυλλάρια χρυσοῦ καὶ τὰ τεμάχια δύο ἀγγείων, ἐξ ὧν ἀπετελέσθη ὁλόκληρος ὁ πιθαμοφορεὺς καὶ τὸ πλεῖστον τοῦ θαδινοῦ ἀμοφορέως τοῦ πίν. 133. Ὀλίγη δύναται νὰ ὑπάρξῃ ἀμφιβολία, ὅτι πρόκειται περὶ τοῦ νεκροῦ ἢ ἐνὸς τῶν νεκρῶν τοῦ λάκκου, οὗτινος οὕτω πιστοῦται καὶ ἡ χρονολογία, ἃν καὶ ἦτο φανερά ἐκ μόνων τῶν χρυσῶν εὗρημάτων. Τὰ ἀγγεῖα εἶναι Δυτικοπελοποννησιακῆς τεχνικῆς, χειροποίητα καὶ μετρίας ὀπτήσεως. Ἀνήκousι χρονικῶς εἰς πρῶτον ΥΕ περίοδον (εἶναι νωπὴ εἰσέτι ἡ Μεσομινωικὴ III παράδοσις). Ἐπομένως τὰ μέσα τοῦ 16^{ου} αἰῶνος εἶναι τὸ χρονικὸν πλαίσιον τοῦ εὐρεθέντος θησαυροῦ. Τὰ κυριώτατα ἀντικείμενα εἶναι τὰ ἀκόλουθα (πάντα χρυσᾶ) :

1) «Διάδημα» τοῦ γνωστοῦ τύπου ἐκ τοῦ εἱρήματος SCHLIEHMANN ἐν Μυκῆναις. Μῆκος 0.43 μ., μεγίστη διάμετρος 0.103 μ. (πίν. 134). Τὸ πλησιέστερον ἐκ Μυκηνῶν ἀνάλογον εἶναι τὸ τοῦ τάφου I, KARO, Schachtgr. v. Mykenai, ἀριθ. 184 πίν. XXXV.

2) Τρία χρυσᾶ κύπελλα ἀριθμούμενα κατὰ τὴν σειρὰν τῆς ἀνακαλύψεως αὐτῶν. Τὸ ὑπ' ἀριθ. 1 εἶναι μόνωτος ἀβαθὴς κύαθος κοσμούμενος ὑπὸ συνεχῶν σπειρῶν καὶ συγκεντρικῶν κύκλων ὑπὸ τὸν πυθμένα (ῥυθὸς 0.045 μ., διάμετρος 0.16 μ., πίν. 136α καὶ 137). Τὸ ὑπ' ἀριθ. 2 δύναται νὰ συγκαταλεχθῇ μεταξὺ τῶν ἀρίστων γνωστῶν κυπέλλων. Ἔχει τὸ σχῆμα τὸ συνήθως ἀποκαλούμενον «Kefti» μετὰ μεσαίας ἀναγλύφου ζώνης καὶ ἀτέρμονος σπείρας καλυπτούσης ὁλόκληρον τὴν ἐπιφάνειαν τοῦ ἀγγείου. Ὑπὸ τὸν πυθμένα συγκεντρικοὶ κύκλοι καί, περιέργως, μικρὰ κανονικὴ στρογγύλη ὀπή (ὄρατ' ἐπὶ τῆς εἰκ. πίν. 138β εἰς τὸ ἄνω δεξιὸν μέρος τοῦ πυθμένος). Ἡ ἀκρίβεια τοῦ σχεδίου καὶ ἡ σταθερότης τῆς χειρὸς τοῦ τεχνίτου εἶναι ἀξιοθαύμαστα καὶ τὸ κύπελλον ὑπερέχει κατὰ πολὺ τοῦ ἀδελφοῦ ποτηρίου ἐκ τῶν βασιλικῶν λάκκων τῶν Μυκηνῶν, KARO, Schachtgr. v. Mykenai, ἀριθ. 629, πίν. CXXV (ῥυθὸς 0.135 μ., διάμετρος 0.195 μ., πίν. 135 καὶ 138). Τὸ τελευταῖον κύπελλον ὑπ' ἀριθ. 3 δὲν σύγκειται ἐκ καθαροῦ χρυσοῦ ὥς τὰ προηγούμενα, ἀλλὰ φέρει ἐλαφρὰν πρόσμειξιν ἀργύρου καὶ λευκάζει ἐλαφρῶς. Τὸ ἔλασμα ὡσαύτως δὲν εἶναι τόσον μαλακὸν καὶ διὰ τοῦτο ὑπέστη τὰς μεγαλύτερας φθοράς κατὰ τὴν σύνθλιψιν ὑπὸ τῶν λίθων, ἥτις εἶχε παραμορφώσει ὁλόκληρον τὸν θησαυρόν. Τὸ ποτήριον εἶναι τοῦ αὐτοῦ καὶ τὸ ὑπ' ἀριθ. 2 σχήματος καὶ φέρει δύο σειρὰς συνεχοῦς σπείρας καὶ τοὺς συγκεντρικοὺς κύκλους τοῦ πυθμένος. Τὰ λεγόμενα κύπελλα Kefti (λ. χ. ἐκ τοῦ τάφου τοῦ Senmut, EVANS, PM II, 2, 534, εἰκ. 338) εἶναι μὲν τοῦ αὐτοῦ σχήματος, ἀλλὰ στεροῦνται τῆς μεσαίας ἀναγλύφου ζώνης καὶ ἐπὶ πλέον φέρουσι λαβὴν τύπου Βαφειοῦ (ῥυθὸς 0.075 μ., διάμετρος 0.12 μ., πίν. 136β καὶ 139).

Ὁ βράχος, ἐπὶ τοῦ ὁποίου εὐρίσκοντο τὸ διάδημα καὶ τὰ ποτήρια, ἦτο κεκαλυμμένος ὑπὸ ἀφθονίας λεπτοτάτων χρυσῶν φύλλων. Τινὰ ἦσαν συνεχῇ καὶ ἐκάλυπτον ὀλοκλήρους κόχλακας τοῦ κροκαλοπαγοῦς βράχου, ὥς εἰ τὸ ἔδαφος ἦτο ὑπεστρωμένον διὰ τοῦ χρυσοῦ φύλλου ἢ δι' ὑφάσματος χρυσοποικίλου ἢ ἴσως σκεύους (σφυρίδος, ταλάρου, ξυλίνου κιβωτιδίου) κεχρυσωμένοι. Ὅπισθεν τοῦ κυπέλλου 2 καὶ ἐν μέρει ὑπὸ τοῦτο ὑπῆρχεν ἀρχικῶς ἀργυροῦν μόνωτον κύπελλον. Διὰ τὴν ὀξείδωσιν ὅμως καὶ διὰ τὸν περιέργον νόμον, καθ' ὃν ἐπὶ γειτνιάσεως δύο μετάλλων τὸ ἀγενέστερον φθείρεται ταχύτερον εἰς ὄφελος τοῦ εὐγενεστέρου, μόνον τὸ μελανὸν χρῶμα τοῦ χρώματος ὑπεδείκνυε μέρος τοῦ χεῖλους, τῆς λαβῆς καὶ μικροῦ μέρους τῆς κοιλίας τοῦ ἀγγείου. Ὑπὸ τὴν λαβὴν διεκρίνεται ἀστραγαλωτὸν κόσμημα. Δι' ἀκετόνης ἐσκληρύναμεν καὶ μετεφέραμεν εἰς τὸ Μουσεῖον Χώρας τὸ λείψανον μετὰ τμήματος τῆς λαβῆς τοῦ ἀγγείου, τὸ ὁποῖον ὅμως δὲν εἶναι τι πολὺ περισσότερον ἀπὸ ἀπλοῦν χῶμα.

Ἐκ τῶν μικροτέρων χρυσῶν ἀντικειμένων τῶν ἀνὰ τὸν λάκκον εὐρεθέντων ἀπεικονίζονται ἐνταῦθα τὰ κυριώτατα. Ἐπὶ τοῦ πίν. 140α εἰκονίζονται τρία ἐκ τῶν πέντε εὐρεθέντων ὠραίων καὶ πρωτοφανῶν κοσμημάτων, ἅτινα σύγκεινται ἐκ δύο φύλλων ἑκαστον, εἶναι δηλαδὴ διπλοπρόσωπα, ἀλλὰ τὸ ὅπισθεν μέρος εἶναι λεῖον. Τὸ κύριον θέμα εἶναι περίτεχνος συνδυασμὸς δύο ἱπταμένων ἀντωπῶν ψυχῶν (πεταλουδῶν) μετὰ εἶδους *waz* ὑπὲρ τὰς κεφαλὰς των. Αἱ κοιλίαι ἐνοῦνται κάτω σχηματίζουσαι βρόχον. Ὡς δὲ τὰ σήμαντρα Ζάχρου ἀποδεικνύουν, ὁ βρόχος οὗτος ἐθεωρήθη κατόπιν ὡς ἄνω μέρος (EVANS, PM I, 702 εἰκ. 525b). Τὸ σύνολον, πράγματι, εἶναι τόσον πεφροντισμένον, ὥστε τὸ κόσμημα τοῦτο εἶναι σχεδὸν μαγικὴ εἰκὼν δυναμένη νὰ χρησιμοποιηθῇ καὶ ἀνάστροφος. Ἡ συμβολικὴ σημασία εἶναι σχεδὸν βεβαία, δηλοῦσα ἴσως τὴν ἀναγέννησιν τῆς ψυχῆς.

Ἡ εἰκ. πίν. 140β εἰκονίζει πεντάφυλλον ἄνθος κοινὸν εἰς τὴν Κρητομυκηναϊκὴν τέχνην, τὸ ὁποῖον ταυτίζεται πρὸς τὸ «ἄγριον ρόδον» (EVANS, Οἰκία τῶν Τοιχογραφιῶν ἐν Κνωσῷ) ἢ πρὸς τὸ ἄνθος τοῦ κίστου (ἀλαδάνου). Εὐρέθησαν πολλὰ παραδείγματα.

Ἐπὶ τῆς ἐπομένης εἰκόνης (πίν. 140γ) εἰκονίζονται δύο ἱπτάμενα πτηνά, τὰ ὁποῖα δέονται εἰσέτι μελέτης. Πρόκειται περὶ ἱερῶν πτηνῶν, ἀναμφιβόλως δὲ τὴν αὐτὴν σημασίαν ἔχει καὶ ἡ χρυσὴ γλαυῆς (ὑψ. 0.038 μ.), ἥτις ἐνταῦθα εἶναι ἀνάλογος πρὸς τὴν ἐπὶ τῶν Ἀθηναϊκῶν νομισμάτων. Τὴν σημασίαν τῆς γλαυκὸς ἐνταῦθα δὲν δυνάμεθα εἰσέτι νὰ σχολιάσωμεν πλήρως. Ἰσως εἶναι πτηνὸν τῆς αἰωνίας νυκτὸς τοῦ θανάτου. Ἐνδιαφέρον εἶναι, ὅτι καταντᾷ τὸ κατ' ἐξοχὴν σύμβολον τῆς περιοχῆς, ἀφοῦ γλαυκὴς χρυσαῖ εὐρέθησαν καὶ εἰς τὸν Κακόβατον καὶ εἰς τὸν Ἑγγλιανόν. Τὴν πιθανὴν καταγωγὴν τῆς Ἀθηναϊκῆς γλαυκὸς ἐκ Πύλου (διὰ τῶν Νηλειδῶν) ὑπέθεσα

πρὸ πολλοῦ, θεωρεῖ δὲ δυνατὴν καὶ ὁ καθηγητὴς BLEGEN. Ἴσως ὁμως ἡ μελέτη τοῦ πτηνοῦ τούτου ἐν σχέσει πρὸς Ἀνατολικά πρότυπα δύναται νὰ μᾶς ὁδηγήσῃ εἰς μεγαλυντέρας σημασίας συμπεράσματα.

Ἐπὶ τῆς εἰκόνος πίν. 140δ φαίνονται : Ἐξάρτημα φέρον ἐμπίεστον πτερωτὸν ἀντικείμενον, ἴσως δακτυλόπτερον. Τινὲς ἐκ τῶν πολλῶν εὐρεθέντων στενομάκρων σωλήνων, οἵτινες ἀνῆκον εἰς σύνθετα περιδέραια. Τρία ἀντικείμενα ἐκ στερεοῦ φύλλου χρυσοῦ ἀποτελούμενα ἐξ ἐξ σωληνίσκων ἑκαστον. Ὑποθέτω ὅτι καὶ ταῦτα προέρχονται ἐκ συνθέτων περιδεραίων, ὧν αἱ μικραὶ ψῆφοι, φερόμεναι ἐπὶ ἐπαλλήλων θωμίγγων, εἶχον ἀνάγκην στηριγμάτων, ἵνα διατηροῦνται εἰς τὴν θέσιν των. Δύο χρυσᾷ καψύλια, τὸ ἐν ἐστερωμένον ἐντὸς χρυσοῦ φύλλου καὶ διασφῶζον κυανῇν οὐσίαν, δι' ἧς ἦτο πεπληρωμένον, εἶναι δυσκολώτερον νὰ ἐρμηνευθῶσιν.

Ἐπὶ τοῦ πίνακος 141α βλέπει τις μερικοὺς ἐκ τῶν εὐρεθέντων ἀνθοροδάκων, οἵτινες ἔχουσι καὶ ὀπίσθιον πρόσωπον, λείον ὁμως καὶ φέρον μόνον τὰς ἐγκοπὰς στερεώσεως. Πιθανῶς οἱ ρόδακες γενικῶς ἦσαν κοσμήματα τῆς κόμης. Ἡ μεσαία σειρὰ (β καὶ γ) δεικνύει μερικοὺς ἀποσυντεθειμένους καὶ μερικοὺς ἡμιδιατηρουμένους θυσάνους. Εὐρέθησαν πάντες σχεδὸν ὁμοῦ ἐν σωφῶ, ὁμοῦ δὲ μετ' αὐτῶν λεπτὰ χαλκᾷ σύρματα (δρατὰ ἐπὶ τῆς εἰκ. πίν. 141β) καὶ κωνικὰ χρυσᾷ καψύλια, καλύτερον δρατὰ ἐπὶ τῆς εἰκόνος πίν. 142α. Τὰ χάλκινα σύρματα σχετίζονται πρὸς τὴν χρησιμοποίησιν τῶν θυσάνων, ἀλλὰ δυστυχῶς οὐδὲν εὐρέθη εἰς τὴν θέσιν του.

Ἡ κατωτάτη σειρὰ (πίν. 141δ-ε) δεικνύει ἐν ἐκ τῶν πολλῶν μειζόνων χρυσῶν φύλλων καὶ ἓνα (ἐκ τῶν πολλῶν εὐρεθέντων) χρυσοῦν τρίτωνον (Dolium Trito). Ὑψος 0.047 μ. Οὗτος, ὥς καὶ ἡ γλαυξ καὶ τινὰ ἄλλα κοσμήματα, σύγκεινται ἐκ στερεωτέρου χρυσοῦ φύλλου καὶ φέρουσιν ἀνὰ δύο ὁπὰς.

Ἐπὶ τοῦ πίν. 142β εἰκονίζονται ἐμπίεστα χρυσᾷ φύλλα. Τὸ ἐν ἐξ αὐτῶν εἶναι ἡμιελλειψοειδές, τὸ δ' ἕτερον καρδιόσχημον. Τὸ τελευταῖον τοῦτο, ὥς ἀποδεικνύει ἕτερον πληρέστερον παράδειγμα (πίν. 143α), ἔφερεν εἰς τὸ ἄνω μέρος ἄγκιστρον, δι' οὗ ἠδύνατο νὰ ἀναρτᾶται. Ἡ εἰκ. πίν. 143α δεικνύει περαιτέρω σωληνωτὰ ἀντικείμενα, ἅτινα ἐτυλίσσοντο πιθανώτατα περὶ τοὺς θώμιγγας περιδεραίων, καὶ ἀριθμὸν φύλλων καὶ ταινιῶν κεκοσμημένων ἐμπιέστως διὰ διαφόρων θεμάτων.

Πολλὰ προβλήματα προσδοκᾶται νὰ λυθῶσι διὰ τῆς περαιτέρω ἀνασκαφῆς τοῦ «Κύκλου». Δὲν εἶναι ἀκόμη ἀπολύτως σαφές, ἂν ὁ περιγραφείς θησαυρὸς προέρχεται πράγματι ἐκ λακκοειδοῦς τάφου τοῦ τύπου Μυκηνῶν, ἂν καὶ τὸ πρᾶγμα εἶναι λίαν πιθανόν. Τὸ σκάμμα τοῦ θολωτοῦ τάφου 3 εἶναι πεταλοειδές, τοιαῦτα δὲ σκάμματα εἶναι γνωστὰ καὶ ἐκ τοῦ ἀσυλήτου τάφου Ρούτση 2 καὶ ἐκ τοῦ τάφου Γουβαλάρη 1 Κουκουνάρας καὶ ἐκ τοῦ

τάφου Τραγάνας 2. Δὲν εἶναι ἀκόμη σαφὲς διατί ἐκτίσθη καὶ διατί κατεστράφη ὁ θολωτὸς τάφος 3 ἐν Μυκηναϊκῇ εἰσέτι ἐποχῇ. Οὐδὲν ἀποδεικνύει, ὅτι ἐκτίσθη διὰ νὰ περιλάβῃ νεκρούς, ἀφοῦ οὐδὲ τὸ παραμικρὸν ταφῆς σημεῖον εὗρέθη. Ἀλλὰ καὶ ὁ σκοπὸς τοῦ «Κύκλου», ὅστις ἠχρήστευσε καὶ τοῦτον καὶ τὸν θολωτὸν τάφον 2, δὲν εἶναι ἀκόμη σαφές. Πάντως, ἂν ἐγένετο διὰ νὰ περιλάβῃ παλαιότερους λακκοειδεῖς τάφους, ὑπόθεσις ἣτις ἐφάνη βεβαιουμένη ἐκ τῆς ἐφετεινῆς δοκιμῆς, τότε ὑπάρχει βάσιμος ἐλπίς νὰ ἀνευρεθῶσι καὶ ἄλλοι ὅμοιοι τάφοι καὶ ἴσως ὑπὸ ὄρους εὐνοϊκωτέρους ἢ ὁ τοῦ προβληματικοῦ εἰσέτι πρώτου λάκκου.

ΣΠΥΡΙΔΩΝ ΜΑΡΙΝΑΤΟΣ



β. Κεφαλοβρύσιον τάφος 5. Είσοδος.



α. Κεφαλοβρύσιον τάφος 4. Θύρα.



α. Κεφαλοβρύσου τάφος 1. Ἐλάσσων λάκκος καὶ βόθρος.



β. Κεφαλοβρύσου τάφος 6. Εἴσοδος καὶ θάλαμος.



α. Κεφαλοβρύσου κεραμοσκεπής τάφος 1.



β. Κεφαλοβρύσου «μεταλλουργεῖον».



α. Κεφαλοβρύσου τάφος 4. *Ελληνιστικός νεκρός.



β. Κεφαλοβρύσου τάφος 5. *Λκόναι, χαλίοι καὶ λίθινος πέλεκυς.



α. Κεφαλοβρύσου τάφος 5. Ἀκόναι καὶ πέλεκυς.



β. Κεφ. τ. 6, Χαλκῆ περόνη.



γ. Κεφ. Ἑλληνιστικὸς λάκκος. Λύχνος.



δ. Κεφ. τ. 4. Ἑλληνιστικὴ χύτρα.



ε. Κεφ. Ἑλληνιστικὸς λάκκος. Ἀγγεῖον.



ζ. Κεφ. τ. 7. Θήλαστρον.



η. Κεφ. Ἑλληνιστικὸς λάκκος. Ἀγγεῖον. θ. Κεφ. Ἑλληνιστικὸς λάκκος. Ἀγγεῖον.





α. Κεφ. τ. 4. Ἀλάβαστρον.



β. Κεφ. τ. 5. Προχοΐσκη καὶ κύαθος.



γ. Κεφ. τ. 6. Λεβητοκύαθος.



δ. Κεφ. τ. 6. Κύαθος μετὰ «κρόκων».



ε. Κεφ. τ. 6. Ἀλάβαστρον καὶ ἀσχός.



ζ. Κεφ. τ. 6. Δίωτος σκύφος ἐκ τῆς
πρὸ τῆς θύρας θυσίας.



α



β



γ



δ



ε



ζ

α - ε. Πρωτογεωμετρικά ἀγγεία ἐκ θέσεως Ρίτζες. ζ. Τεμάχιον τοῦ αἰχμηροῦ
πίθου, οὗ ἐντὸς εὐρέθησαν τὰ ἀγγεία.



α. Περιστεριά, ΝΑ. τομεύς. Μυκηναϊκὸν κτίσμα (κάτω)
καὶ Ρωμαϊκὸν πρῶμον (ἄνω).



β. Περιστεριά, ΝΑ. τομεύς. Τὸ Δ. δωμάτιον τοῦ πρῶμου Ρωμ. κτίσματος.



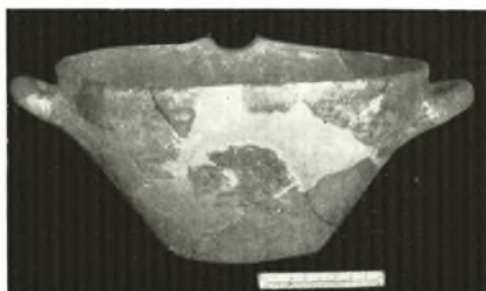
α



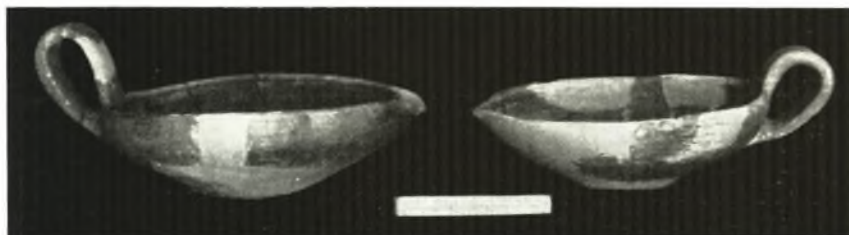
β



γ



δ



ε

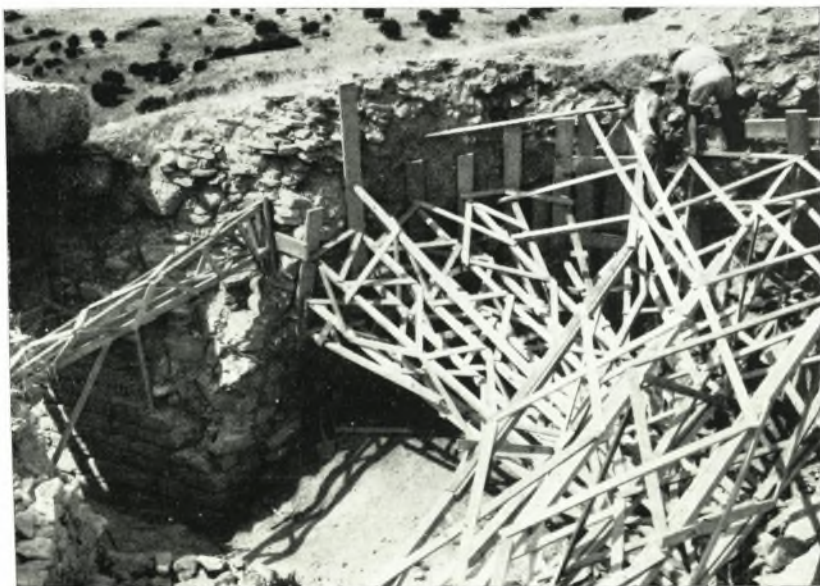


ζ

α - β. Περιστεριά, πήλινα ειδώλια. γ. Κύλιξ ἐκ τοῦ ΝΑ. τομέως.
δ - ζ. Ἀγγεῖα ἐκ τοῦ ἐσωτερικοῦ τοῦ Κύκλου.



α



β

α - β. Περιστεριά, θολωτός τάφος 1. Ύποστύλωσης πρό της άνασκαφής.



α. Περιστεριά, θ. τ. 1. Κατάστασις τῶν τοιχωμάτων τῆς θόλου (κέντρον)
καὶ ἄμεσος ἐπένδυσις τούτων διὰ ξηροτοίχου.



β. Περιστεριά, θ. τ. 1. Τὸ Δυτικὸν τμήμα τῆς θόλου ἀνεσχαμμένον.



α



β

α - β. Περιστεριά, θ. τ. 1. Ύποστυλώσεις της θόλου καὶ τῆς θύρας.



α. Περιστεριά, θ. τ. 2. Ὑποστυλώσεις τῆς θόλου, τῆς θύρας καὶ τοῦ δρόμου.



β. Περιστεριά, θ. τ. 1. Ὅστρακα ἐκ τῶν κατωτάτων στρωμάτων τῆς θόλου.



α. Περιστεριά, θ. τ. 1. *Οστρακα ἐκ τῶν κατωτάτων στρωμάτων τῆς θόλου.



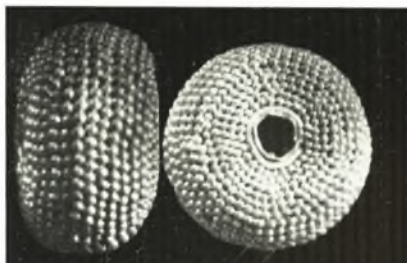
β. Περιστεριά, θ. τ. 1. Τεμάχια Μυκηναϊκοῦ λόχνου ἐκ μέλανος λίθου.



γ. Περιστεριά, θ. τ. 1. Χρυσὴ ἐπένδυσις σκεύους.



α



β



γ



δ



ε



ζ

Περιστεριά, θ. τ. 1 : α - β. Χρυσὰ Μυκηναϊκά. γ - ζ. Ἑλληνιστικά ἀγγεῖα
ἐκ τοῦ στρώματος θυσιῶν.



α



β

α - β. Περιστεριά, ὁ Κύκλος ἐκ Νότου (α) καὶ Ἀνατολῶν (β).



α. Περιστεριά, θ. τ. 3 ἐκ Β. Δεξιὰ, τὸ ἄκρον τοῦ «Κύκλου».
Μέσον, οἱ πρῶτοι λίθοι τῆς ἐπιχώσεως τοῦ λάγκου.



β. Ὁ λάγκος μετὰ τῶν χρυσῶν ἐνδημάτων (κάτω ἄρ.).



α. Περιστεριά, λάκκος. Τὰ χρυσᾶ εὐρήματα.



β. Περιστεριά, θ. τ. β. Σκελετός ἐν ἀνακομιδῇ καὶ πιθαμοφορεὺς ἐντὸς τοῦ ξηροτοίχου τῆς Δ. πλευρᾶς τοῦ λάκκου.



β



α

α - β. Περιοστεριά, λάκκος. Πιθαιοφόρος και ραδινός αμφορέας.



α



β

α - β. Περιστεριά, λάκκος. Τὸ χρυσοῦν διάδημα ὡς εὐρέθη καὶ ὡς ἀποκατεστάθη.

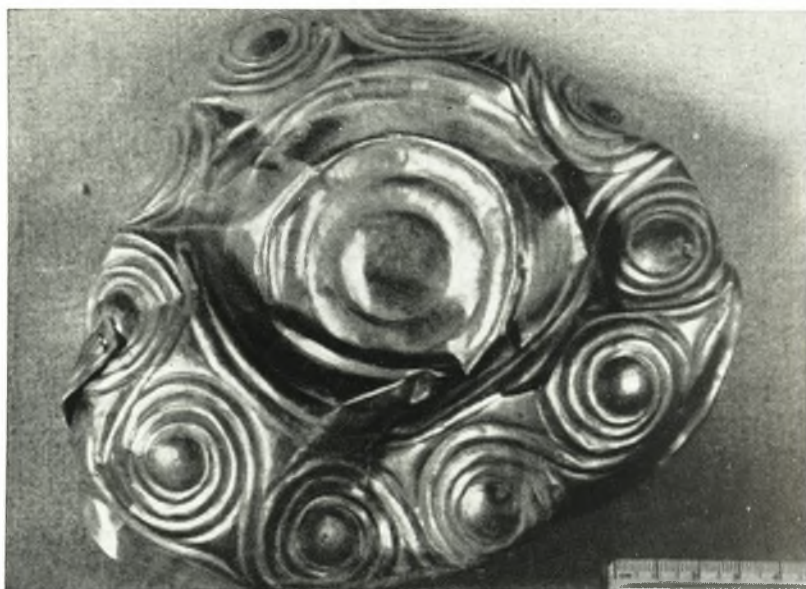


α

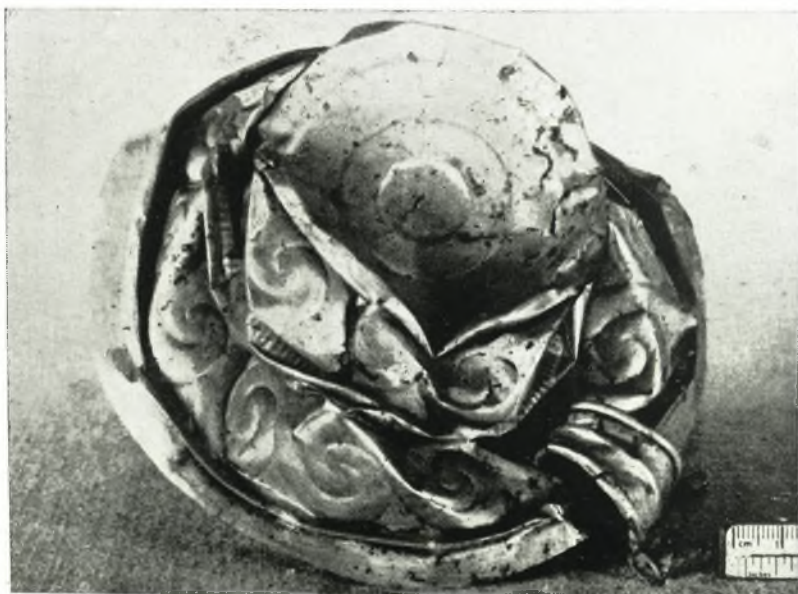


β

α - β. Περιστεριά, λάκκος. Χρυσούν κύπελλον 2 ως εφρέθη.



α



β

α - β. Περιστεριά, λάκκος. Χρυσά φύλλα 1 (άνω) και 3 (κάτω) ως εφρέθησαν.



α



β

α - β. Περιστεριά, λάγκος. Χρυσούν κύπελλον 1.



α



β

α - β. Περιστεριά, λάγκος. Χρυσούν κύπελλον 2.



α

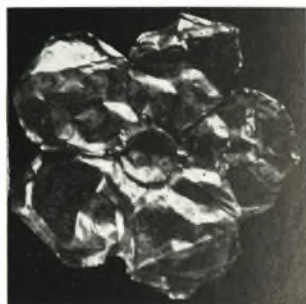


β

α - β. Περιστεριά, λάγκος. Χρυσούν κύπελλον β.



α



β



γ



δ

α - δ. Περιστεριά, λάκκος. Χρυσᾶ ἀντικείμενα.



α



β



γ

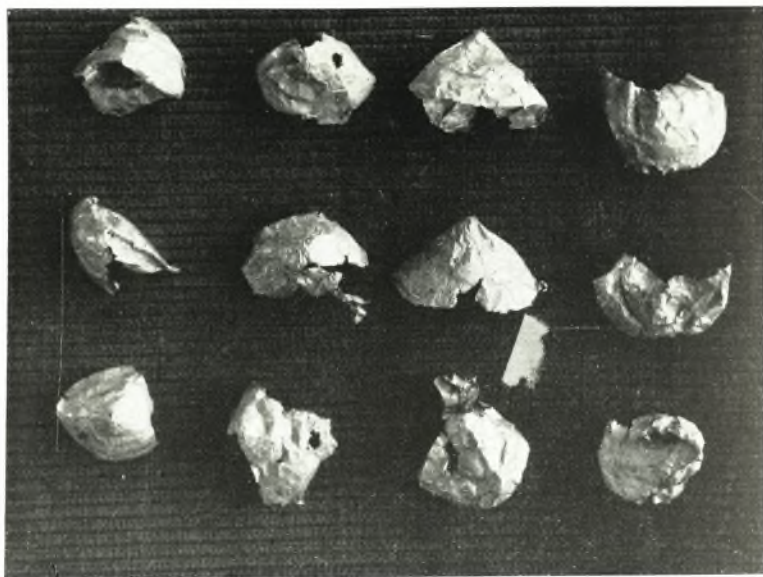


δ

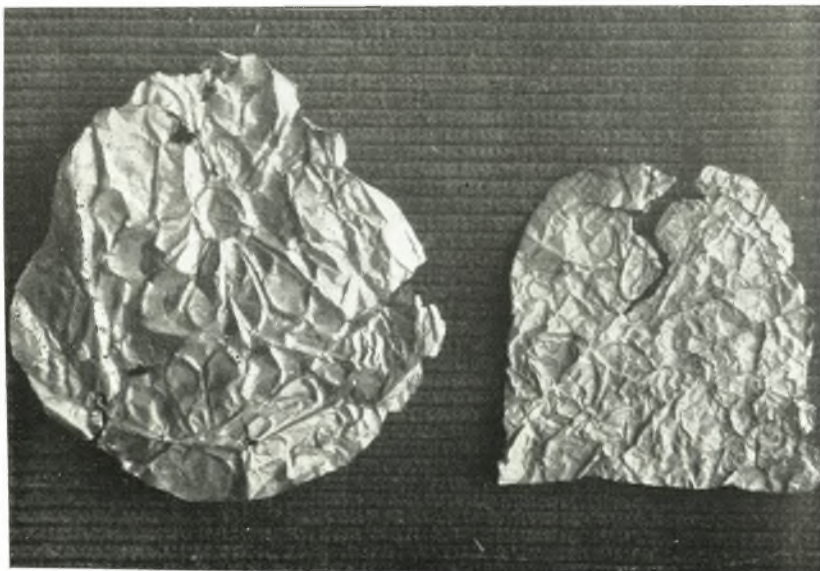


ε

α - ε. Περιστεριά, λάγκκος. Χρυσά αντίχειμένα.



α



β

α - β. Περιστεριά, λάγκος, Χρυσά αντίχειμένα.



α. Περιστεριά, λάκκος. Χρυσᾶ ἀντικείμενα.



β. Περιστεριά, λάκκος. Ψῆφοι ἀμεθύστου, σαρδίου, ὀρείας κρυστάλλου
καὶ ἡλέκτρον. Λίθινον ἀντικείμενον.



α. Περιστεριά, λάκκος. Βέλη ἐκ πυρίτου.



β. Κεφαλοβρύσσον τ. 5. Χαύλιοι.



γ. Περιστεριά, θ. τ. 1. Κέρασ έλάφου (Έλληνιστικόν στρωμα θυσιαών).