

## 8. ΑΝΑΣΚΑΦΗ ΚΕΦΑΛΟΥ ΑΜΒΡΑΚΙΚΟΥ

Κατὰ τὴν πρὸ ἔτους ἐπίσκεψίν μου εἰς τὴν νῆσον Κορωνησίαν τοῦ Ἀμβρακικοῦ κόλπου παρετήρησα, ὅτι εἰς τὴν αὐτὴν οἰκίσκου τινὸς εἶχον χρησιμοποιηθῇ ὡς πλακόστρωσις ἀμφικιονίσκος παραθύρου, τεμάχιον ἄρραβδώτου κίονος, πτερύγιον κλίμακος ἄμβωνος καὶ ἄλλα ἀρχιτεκτονικὰ μέλη παλαιοχριστιανικοῦ ναοῦ. Ἡ πληροφορία, ὅτι ταῦτα προήρχοντο ἐκ τῆς γειτονικῆς νησίδος Κεφάλου, ἐκ τῆς ὁποίας οἱ κάτοικοι τῆς Κορωνησίας εἶχον μεταφέρει καὶ ἄλλα μάρμαρα, μοὶ παρέσχε τὴν ἀφορμὴν νὰ ἀναζητήσω καὶ ἐπισημάνω παλαιοχριστιανικὴν βασιλικήν, τῆς ὁποίας ἐφέτος ἤρχισεν ἡ ἀνασκαφὴ δαπάναις τῆς Ἀρχαιολογικῆς Ἑταιρείας.

Ἡ ἐρημόνησος Κέφαλος (πίν. 96α), τοῦ νοτιοδυτικοῦ Ἀμβρακικοῦ, κεῖται βορειοδυτικῶς τῆς Βονίτσης, ἔχει δὲ σήμερον περίπου 40.000 τετραγωνικῶν μέτρων ἐπιφάνειαν καλυπτομένην σχεδὸν ἐξ ὁλοκλήρου ὑπὸ πλουσίας ἀγρίας βλαστήσεως. Τὴν μικρὰν τῆς νησίδος ἐπιφάνειαν κατέστησαν ἔτι μικροτέραν αἱ συνεπεῖα σεισμῶν ἐπισυμβᾶσαι κατολισθήσεις, αἱ ὁποῖαι καὶ ἠλλοίωσαν τὰς ἀκτὰς αὐτῆς· δι' ὃ καὶ ἡ ἀψὶς, τὸ μόνον ὄρατὸν καὶ ἐπισημανθὲν τμῆμα τῆς κατὰ τὴν ἀνατολικὴν ἀκτὴν τῆς νησίδος ἐκτισμένης βασιλικῆς, πλήττεται σήμερον ὑπὸ τῆς θαλάσσης (πίν. 96β). Ἀπὸ τῆς ἀλιπλήκτου δὲ ἀκριβῶς ἀψίδος, ἐπὶ τῆς ὁποίας καὶ ἐν μέσῳ τῶν θάμνων ἔκειτο τὸ ἐν τῷ πίν. 97α εἰκονιζόμενον ἰωνικὸν κιονόκρανον, ἤρχισεν ἡ ἐργασία<sup>1</sup>.

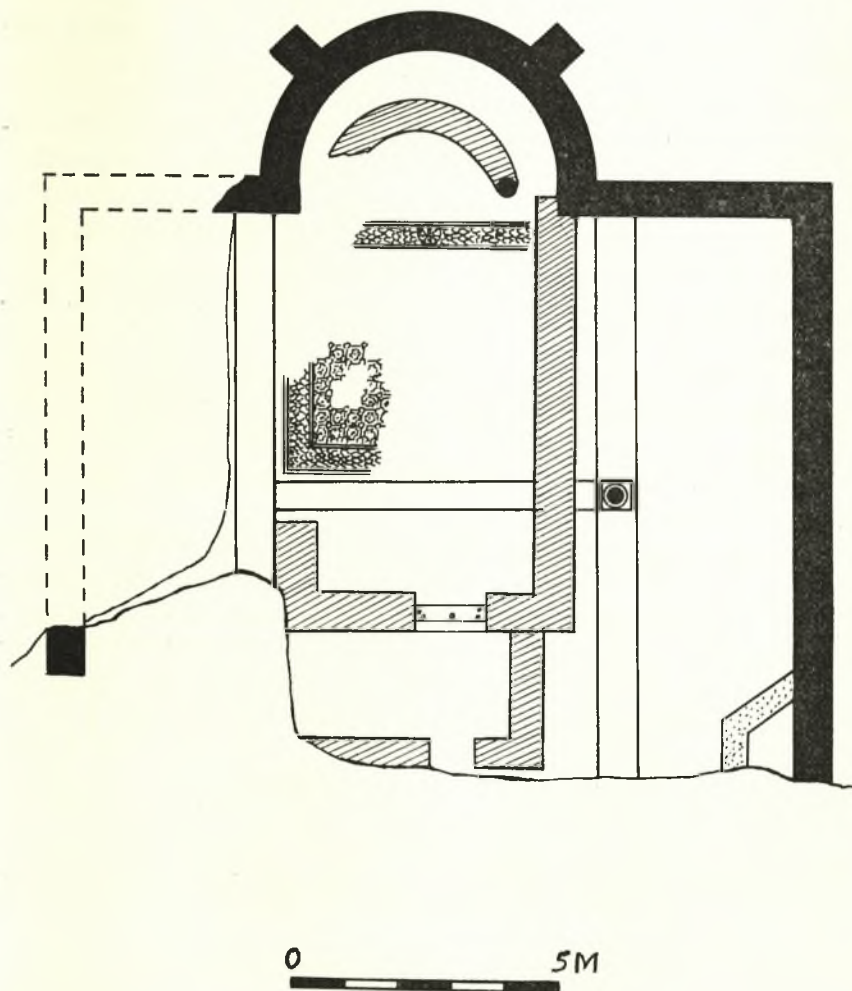
Ἡ ἀνασκαπτομένη βασιλικὴ (εἰκ. 1) εἶναι τρίκλιτος, ἑλληνιστικοῦ τύπου, διευθυνομένη ἀπὸ Δυσμῶν πρὸς Ἀνατολὰς μὲ ἐλαχίστην ἀπόκλινιν (8°) τοῦ ἄξονός της πρὸς Ν. Ἀπεκαλύφθη μέχρι τοῦδε τὸ ἀνατολικὸν τμῆμα αὐτῆς μέχρις 9.50 μ. ἀπὸ τῆς χορδῆς τῆς ἀψίδος. Τὸ μέσον κλίτος, πλάτους 5.80 μ., εἶναι ἀκριβῶς διπλάσιον τῶν πλαγίων (2.90 μ.) καταλήγει δὲ πρὸς Α. εἰς ἡμικυκλικὴν ἀψίδα ὑπερυψωμένην κατὰ 0.70 μ.

Ἡ ἀψὶς σώζεται μέχρις ὕψους 1.35 μ., ἔχει πάχος τοίχου 0.68 μ., ἐνισχύεται δὲ ἐξωτερικῶς, ὡς εἰς πολλὰς ἄλλας βασιλικάς, ἰδίᾳ δὲ τῆς γειτονι-

---

<sup>1</sup> Τῆς ἀνασκαφῆς μετέσχον οἱ πτυχιούχοι τῆς Φιλοσοφικῆς Σχολῆς δ. Μαρία Μηλίγκου καὶ κ. Λάζαρος Δεριζιώτης, ὡς καὶ ἡ ἐκ Ταϋλάνδης Ἱστορικὸς τῆς Τέχνης δ. Sawana Panyarit.

κῆς Νικοπόλεως<sup>1</sup>, διὰ δύο ἀντηρίδων ἰσοπαχῶν πρὸς τὸν τοῖχον αὐτῆς καὶ ἀκτινηδὸν διατεταγμένων. Εἶναι ἐκτισμένη διὰ κοινῆς λιθοδομῆς, εἰς τὴν



Εἰκ. 1. Κάτοψις βασιλικῆς Κεφάλου.

ὁποῖαν παρεμβάλλεται ὀριζοντία ζώνη ἐκ τριῶν σειρῶν ὀπτοπλίνθων συνολικοῦ πάχους 0.18 μ. (πίν. 97β), διατηρεῖ δὲ ἐσωτερικῶς κατὰ τὸ κατώτε-

<sup>1</sup> ΑΕ 1916, σ. 33 καὶ πίν. 3, ΠΑΕ 1929, σ. 84, 85. 1937, σ. 83, εἰκ. 9. 1959, σ. 90 καὶ εἰκ. 1.

ρον μέρος αὐτῆς καὶ τὸ κονίαμα, ἐπὶ τοῦ ὁποίου εἶχον χαραχθῇ ὑπὸ τῶν τεχνιτῶν διὰ τοῦ μιστρίου κάθετοι καὶ ὀριζόντιοι γραμμαί.

Εἰς ἀπόστασιν 4.85 μ. ἀπὸ τῆς χορδῆς τῆς ἀψίδος ἀπεκαλύφθη τὸ θεμέλιον τοῦ φράγματος τοῦ πρεσβυτερίου, πλάτους 0.55 μ., τὸ ὁποῖον χωρίζει τὸν πρὸ τῆς κόγχης τοῦ ἱεροῦ χῶρον, τὸν προοριζόμενον διὰ τὸν κλῆρον, ἀπὸ τὸν κυρίως ναόν. Τὸ ἱερόν, ὁρθογώνιον διαστάσεων 5.80 × 4.85 μ., ἦτο ἐστρωμένον διὰ ψηφιδωτοῦ. Ἀπετελεῖτο δὲ τοῦτο ἐξ ἐνὸς μεγάλου διαχώρου καλυπτομένου ἐξ ὀλοκλήρου διὰ γεωμετρικῶν σχεδίων, συνισταμένων ἐξ ὁμολόγων ὀκταγώνων ἐχόντων τὰς πλευρὰς αὐτῶν ἐναλλάξ εὐθείας καὶ καμπύλας. Αἱ τελευταῖαι αὗται σχηματίζουν ὁμοκέντρους κύκλους, ἐντὸς τῶν ὁποίων ἔχομεν ἀνὰ ἓν σταυρόσχημον κόσμημα. Ἐντὸς τῶν ὀκταγώνων ὑπάρχουν κἀνθαροί, ἰχθυεὺς καὶ πτηνά, ἐν οἷς καὶ κογχωτὸν παγώνιον (πίν. 98α). Τὸ διάχωρον ἐπλαισιοῦτο κατὰ τὰς τέσσαρας αὐτοῦ πλευρὰς ὑπὸ πλατείας ταινίας (0.50 μ.) πληρουμένης διὰ φολίδων καὶ ἐχούσης κατὰ τὸ μέσον αὐτῆς δωδεκάκτινον ἥλιον (πίν. 98β). Αἱ χρησιμοποιηθεῖσαι ψηφίδες εἶναι λίθιναι χρώματος λευκοῦ, ροδίνου, κυανοῦ καὶ μέλανος (ιδίᾳ διὰ τὰ περιγράμματα). Διὰ τὴν ἀπόδοσιν τῶν κεραμοχρόων κοσμημάτων ἔγινε χρῆσις ψηφίδων ἐξ ὀπτῆς γῆς.

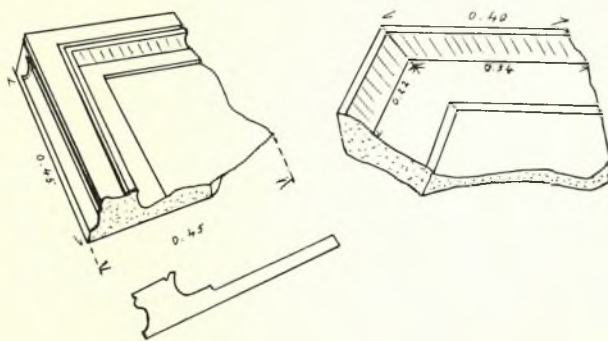
Ἐκ τοῦ ψηφιδωτοῦ σήμερον δὲν σώζεται εἰμὴ μόνον τὸ ΒΑ. τμήμα τοῦ διαχώρου καὶ τὸ πρὸ τῆς κόγχης ἱεροῦ πλαίσιον αὐτοῦ. Εἰς τὴν καταστροφὴν του συνέτειναν αἱ εἰς ἱκανὸν βάθος εἰσχωρήσασαι ρίζαι τῶν θάμνων, ὡς ἐπίσης καὶ ἡ ἐπ' αὐτοῦ κατασκευὴ νεωτέρου ναῖσκου· διότι καὶ ἐνταῦθα, ὡς εἰς πλεῖστα παραδείγματα, ὅτε ἡ βασιλικὴ εἶχε πλέον καταστραφῇ<sup>1</sup>, ἐκτίσθη, καταλαβὼν τὸν χῶρον τοῦ ἱεροῦ καὶ τμήμα τοῦ μέσου κλίτους αὐτῆς, μικρὸς μονόκλιτος μετὰ νάρθηκος ναὸς (πίν. 99α), εἰς τοὺς τοίχους τοῦ ὁποίου ἐνετειχίσθησαν κορμοὶ ἀρραβδῶτων κιόνων, κιονόκρανα, βάσεις κίονος καὶ ἄλλα ἀρχιτεκτονικὰ μέλη<sup>2</sup>. Ὁ νότιος τοῖχος τοῦ μεταγενεστέρου ναῖσκου σώζεται μέχρις ὕψους 0.88 μ., ὁ βόρειος ὅμως, ὁ ὁποῖος ἀκκουμβᾷ ἐπὶ τοῦ βορείου στυλοβάτου τῆς βασιλικῆς, ἔχει, ὥς καὶ τὸ ἀνατο-

<sup>1</sup> Πότε ἀκριβῶς ἐπῆλθεν ἡ καταστροφὴ τῆς βασιλικῆς καὶ ἐκ ποίας αἰτίας δὲν δυνάμεθα νὰ εἰπώμεν· δὲν εἶναι ὅμως ἀπίθανον νὰ εἶναι ἀποτέλεσμα τῶν βαρβαρικῶν ἐπιδρομῶν ἢ τῶν μεγάλων σεισμῶν, ἢ ἑστία τῶν ὁποίων φιλοξενουμένη εἰς τὸ Ἀνατολικὸν Ἰόνιον προὔξενει ἀπὸ αἰῶνων σημαντικὰς καταστροφὰς εἰς μεγάλην ἀκτῖνα.

<sup>2</sup> Τοῦ νεωτέρου ναῖσκου ἡ καταστροφὴ πρέπει νὰ εἶχε συντελεσθῇ πρὸ τῶν ἀρχῶν τοῦ 19ου αἰ., ὅτε ὁ LEAKE (Travels in Northern Greece, London 1835, τόμ. I, σ. 200) ἐπισκεφθεὶς τὴν νῆσον εὗρε μόνον ἐρείπια.

λικὸν τμήμα τοῦ βορείου κλίτους αὐτῆς, κατὰ τὸ μεγαλύτερον τμήμα του καταστραφῇ ὑπὸ τῆς θαλάσσης<sup>1</sup>.

Κατὰ τὴν ἀποχωμάτωσιν τοῦ πρὸ τῆς ἀψίδος τοῦ ναῖσκου χώρου εὐρέθησαν ἀντιστρόφως τοποθετημένα μεταξὺ μεγάλων πλακῶν διαστάσεων  $1.10 \times 0.80 - 0.90$  μ., διὰ τῶν ὁποίων ἦτο ἐστρωμένον τὸ δάπεδον αὐτοῦ, δύο τεμάχια πλακῶν μαρμαρίνων τραπεζῶν (εἰκ. 2 καὶ πίν. 99β καὶ 100β). Τὸ ἐν ἑκ τούτων φέρει, ὡς ἡ καλυπτήριος πλάξ τῆς 'Αγ. Τραπεζῆς τῆς βασιλικῆς τοῦ Σάλωνος<sup>2</sup> καὶ τοῦ 'Αγ. 'Ισιδώρου τῆς Χίου<sup>3</sup>, ἀνυψωμένον χεῖλος



Εἰκ. 2. Τεμάχια πλακῶν μαρμαρίνων τραπεζῶν.

μὲ βαθεῖαν γλυφὴν εἰς τὴν ἑξωτερικὴν αὐτοῦ παρειάν. Τὸ ἕτερον, μεγίστου σωζομένου μήκους  $0.40$  μ., μαρμαρίνον ἐπίσης, ἔχει λοξότμητον πρὸς τὰ ἔσω παρυφάν. Τῆς τελευταίας ταύτης τραπέζης καὶ ἄλλα μικρότερα τεμάχια εὐρέθησαν ἐντὸς τῆς ἐπιχώσεως, ἡ ὁποία ἀπέδωκεν ἐπίσης ἑκ τῶν λειτουργικῶν κατασκευῶν τῆς βασιλικῆς τεμάχια ἀρραβδῶτων κιονίσκων (διαμέτρου  $0.095$  μ.) ἀνήκοντα εἰς τὰ στηρίγματα τῆς 'Αγ. Τραπεζῆς, ὡς καὶ στρεπτῶν τοιούτων, προερχομένων πιθανῶς ἑκ τῶν κιόνων τοῦ κιβωρίου.

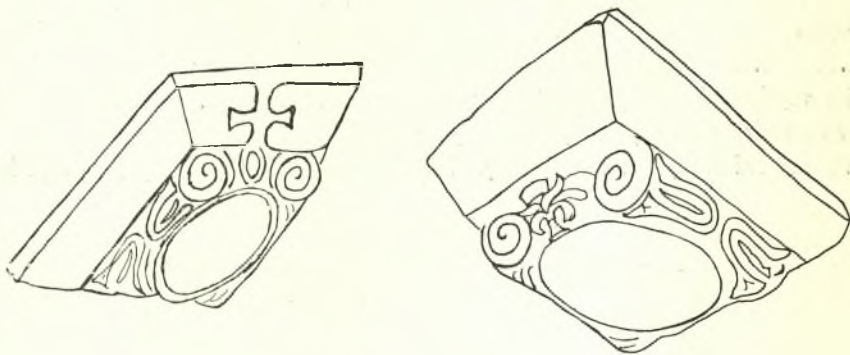
<sup>1</sup> Ὡς ἵνα προστατεύσωμεν τὸ τμήμα τοῦτο τῆς βασιλικῆς καὶ τὴν ἀψίδα τοῦ ἱεροῦ, ἡ ὁποία ἐπίσης, ὡς ἤδη ἐλέχθη, πλήττεται ὑπὸ τῶν μαινομένων, ἰδίᾳ κατὰ τὸν χειμῶνα, κυμάτων, κατεσκευάσαμεν διὰ λίθων καὶ τσιμέντου κυκλοτερῆ τοῖχον, ὕψους  $2$  περίπου μέτρων, δίκην κυματοθραύστου· πρὸ δὲ τοῦ τοίχου αὐτοῦ καὶ ἐντὸς τῆς θαλάσσης ἀπερρίπτοντο οἱ λίθοι, οἱ προερχόμενοι ἑκ τῆς ἐπιχώσεως.

<sup>2</sup> DYGGVE - EGGER, Forschungen in Salona, III, πίν. 8a.

<sup>3</sup> AN. ORLANDOS, Monuments byzantins de Chios, Athènes 1930, πίν. 2k, 5s.



Ἐκ τῶν κιονοστοιχιῶν τοῦ ναοῦ ἤλθον εἰς φῶς μέχρι τοῦδε δύο βάσεις τοῦ νοτίου στυλοβάτου, ἡ μία τῶν ὁποίων εὐρέθη κατὰ χώραν εἰς τὴν συνάν-



Εἰκ. 3. Ἴωνικά κιονόκρανα.

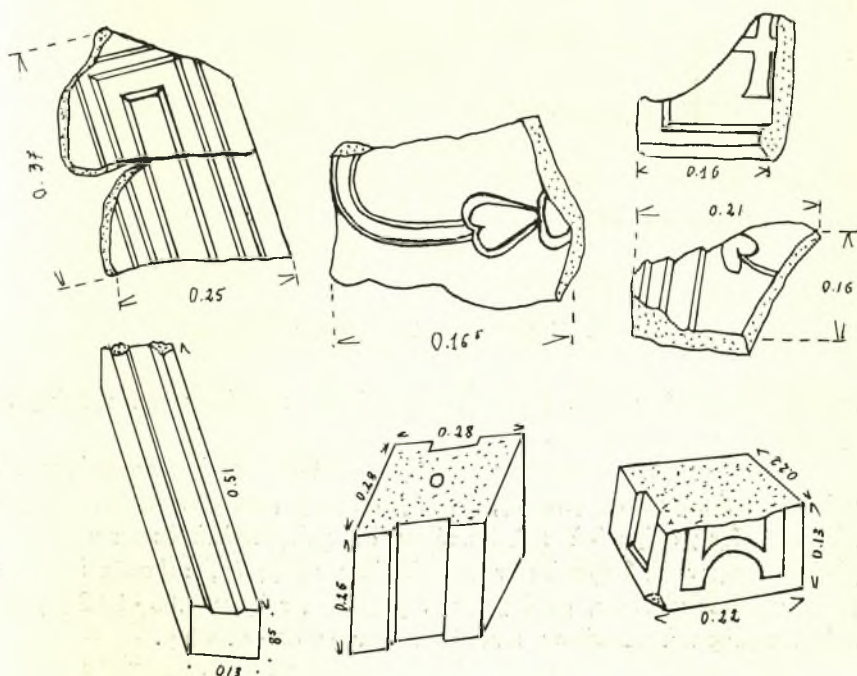
τησιν τοῦ στυλοβάτου τῆς νοτίας κιονοστοιχίας μετὰ τοῦ στυλοβάτου τοῦ τέμπλου. Ἡ βάση αὕτη, ἐνθυμίζουσα αἰτικὴν Ἴωνικήν, ἔχει σκοτίαν μεταξὺ δύο σπειρῶν ἢ κατωτέρω τούτων παρουσιάζει διαπλάτυνσιν, ἔχει δὲ συμφυᾶ



Εἰκ. 4. Ἴωνικὸν κιονόκρανον μετ' ἐπιθήματος.

τετράγωνον πλίνθον, πλευρᾶς 0.50 μ. Ἐπὶ τῆς ἐπιφανείας αὐτῆς (διαμέτρου 0.38 μ.) φέρει πλὴν τοῦ τόρμου διὰ τὴν ἐπ' αὐτῆς γόμφωσιν τοῦ κορμοῦ τοῦ κίονος, αὐλακα μολυβδοχοΐας καὶ τὸ γράμμα Β (πίν. 100α).

Ἡ ἑτέρα βάσις, περίπου ὁμοία πρὸς τὴν προηγουμένην, στερεῖται πλίνθου. Ἐκ τῶν κίωνων δὲν εὐρέθη εἰμὴ ἓν μόνον τεμάχιον ἐπὶ τοῦ δαπέδου τοῦ νοτίου κλίτους. Εἶναι τὸ κατώτερον τμήμα κορμοῦ ἀρραβδώτου μεγίστου σωζομένου ὕψους 0.98 μ. καὶ διαμέτρου 0.34 μ. Εἰς τὸ ἄνω μέρος του διατηρεῖ-

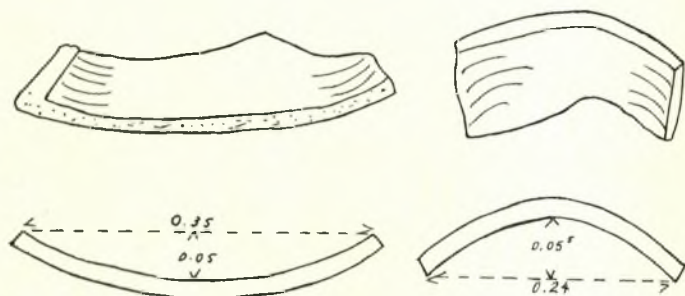


Εἰκ. 5. Τεμάχια διαφόρων ἀρχιτεκτονικῶν μελῶν.

ται ὀρθογωνία βάθυνσις, ἐντὸς τῆς ὁποίας πιθανῶς ἦτο ἐμπεπηγμένον τὸ κάτω σκέλος μεταλλίνου σταυροῦ<sup>1</sup>. Τὰ στέφοντα τοὺς κίονας κιονόκρανα εἶναι ἰωνικά μετὰ προσκεφαλαίων καὶ συμφυοῦς ἐπιθήματος (εἰκ. 3). Ταῦτα φέρουν ἐπὶ τοῦ προσκεφαλαίου καλυκοειδῆ κοσμήματα, μεταξύ δὲ τῶν ἐλίκων, εἰς μὲν τὴν μίαν ὄψιν ἀνθεμοειδῆς κόσμημα, εἰς δὲ τὴν ἄλλην ὥον, ἐπὶ τοῦ ὁποίου βαίνει ὁ κοσμῶν τὴν στενὴν πλευρὰν τοῦ ἐπιθήματος ἀνάγλυφος σταυρός (εἰκ. 4).

<sup>1</sup> Ἀνάλογα παραδείγματα βλ. ἐν Α. Κ. ΟΡΑΝΔΟΥ, Ἡ ξυλόστεγος παλαιοχριστιανικὴ βασιλικὴ τῆς Μεσογειακῆς λεκάνης, τόμ. Β', Ἀθῆναι 1954, σ. 277. Τοῦ αὐτοῦ ἐν ΠΑΕ 1960, σ. 248.

Ἐκ τῶν ἀρχιτεκτονικῶν μελῶν τοῦ ναοῦ ἦλθον ἐπίσης εἰς φῶς τεμάχια πεσίσκων τέμπλου, ἔχοντα εἰς τὰς πλαγίας πλευρὰς ἐγκοπὰς διὰ τὴν προσαρμογὴν θωρακίων, βατὴρ θωρακίου, θραύσματα διατρήτων καὶ ἀναγλύφων θωρακίων μὲ διακόσμησιν καρδιοσχημῶν φύλλων, σταυρῶν, ὁμο-



Εἰκ. 6. Στρωτήρες καὶ καλυπτῆρες κέραμοι.

λόγων ὀρθογωνίων κλπ. (εἰκ. 5), ὥς καὶ ἀμφικιονίσκοι καὶ κιονόκρανα ἀμφικιονίσκων παραθύρων.

Τέλος ἐντὸς τῆς ἐπιχώσεως εὐρέθησαν ἄφθονα τεμάχια στρωτήρων καὶ καλυπτῆρων κεραμίδων (εἰκ. 6), ἐπὶ τῆς ράχεως μιᾶς τῶν ὁποίων ὁ πηλοπλάστης εἶχε χαράξει διὰ τοῦ δακτύλου σταυρόν, πολλὰ ὄστρακα ἀγγείων μὲ διακόσμησιν ἐξ ἐγχαράκτων παραλλήλων γραμμῶν, πιθανῶς ἐξ ἀμφορέων, τεμάχια πλίνθων, μετὰ χιαστῶν χαραγῶν, πᾶχους 0.03 - 0.08 μ., καὶ πολλὰ τεμάχια μαρμαρίνων πλακῶν πᾶχους 0.02 - 0.035 μ.

ΧΑΡΙΚΛΕΙΑ ΜΠΑΡΛΑ





α. Ἀποψις τῆς νησίδος Κεφάλου. Εἰς τὸ βάθος τὰ βουνὰ τῆς Ἀκαρνανίας.



β. Ἡ ἀψὶς τῆς βασιλικῆς πρὸ τῆς ἀνασκαφῆς.

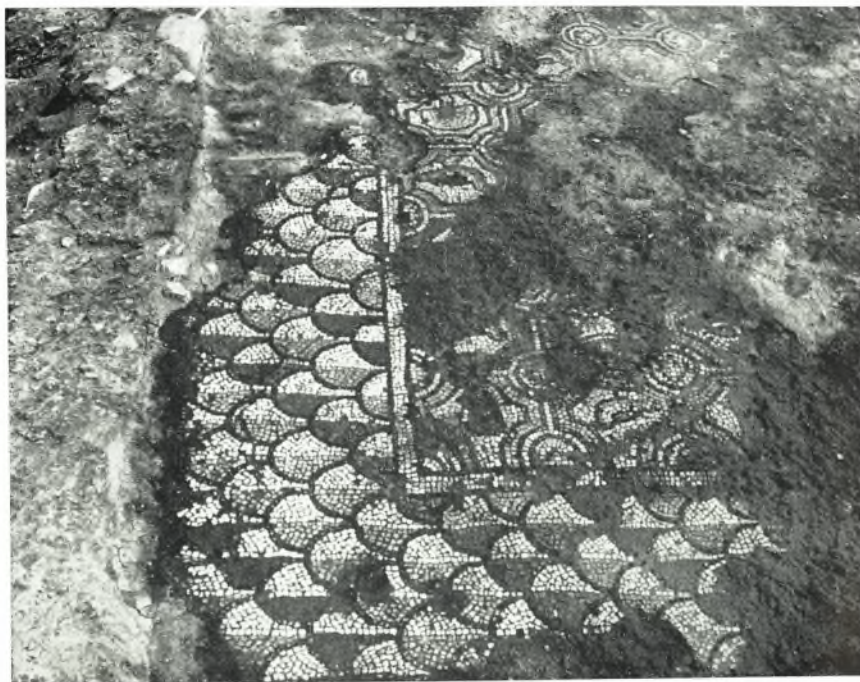




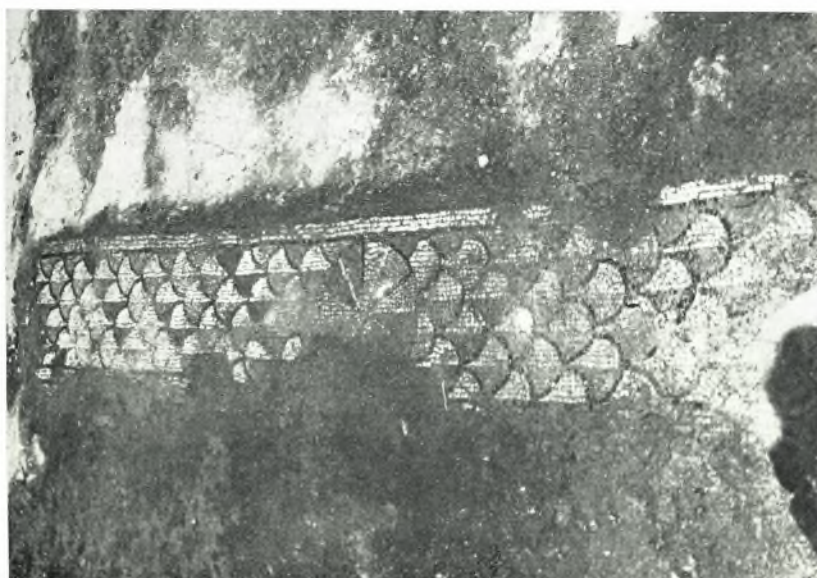
α. Ἴωνικὸν κιονόκρανον εὐρεθὲν ἐπὶ τῆς ἀψίδος.



β. Ἡ κόγχη τοῦ ἱεροῦ ἀπὸ Ν.

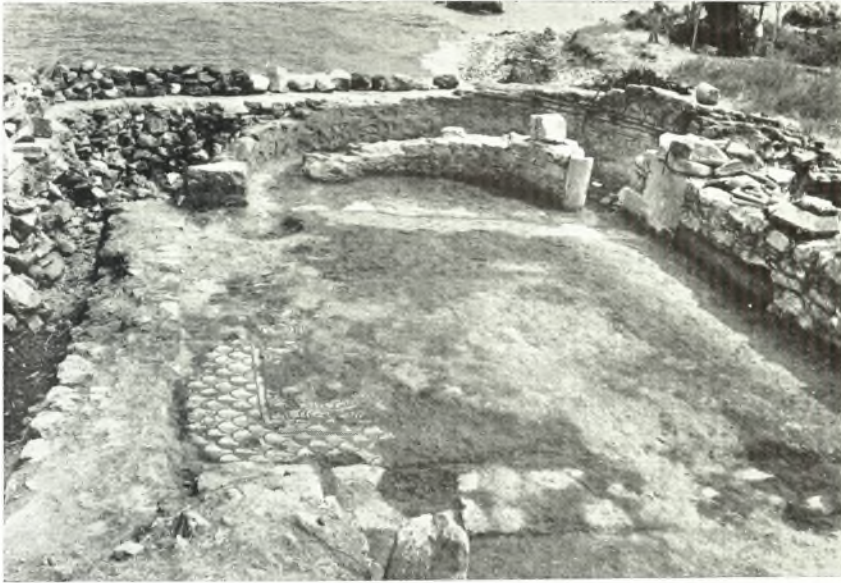


α. Ψηφιδωτὴν δάπεδον τοῦ ἱεροῦ. Λεπτομέρεια.

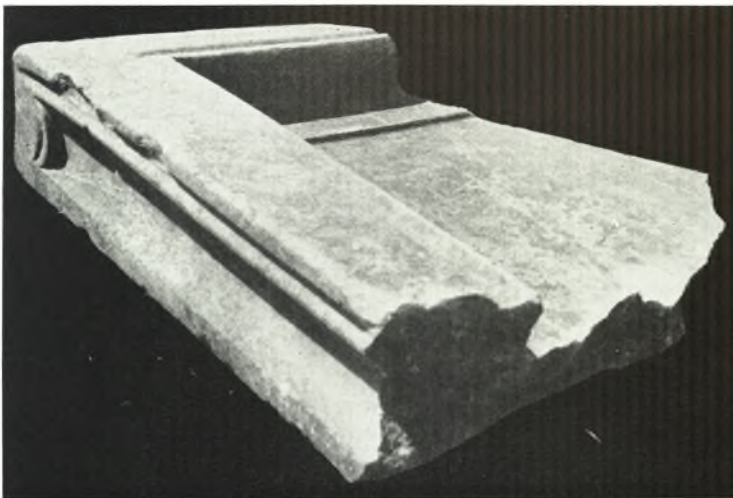


β. Τὸ πλαίσιον τοῦ ψηφιδωτοῦ τοῦ ἱεροῦ. Λεπτομέρεια.





α. Τὸ ἱερὸν τῆς βασιλικῆς μετὰ τῶν λειψάνων τοῦ νεωτέρου ναῖσκου.



β. Τεμάχιον καλυπτηρίου πλακὸς τῆς Ἀγ. Τραπεζῆς.



α. Βάσις κίονος τοῦ νοτίου στυλοβάτου.



β. Τεμάχια τραπέζης προσφορῶν (;).