

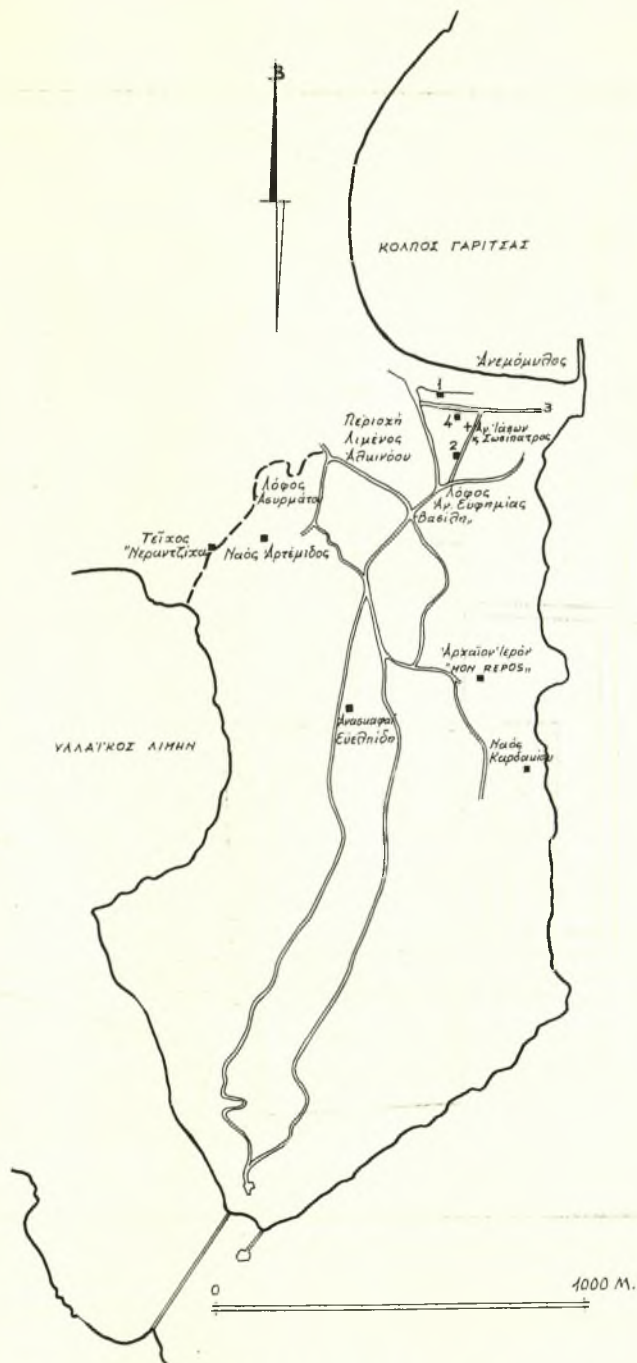
7. ΑΝΑΣΚΑΦΑΙ ΚΕΡΚΥΡΑΣ

Τὸ φθινόπωρον τοῦ 1965 διεξήγαγον μὲ τὴν βοήθειαν τοῦ Ἐπιμελητοῦ κ. Π. Καλλιγᾶ τέσσαρας ἀνασκαφικὰς δοκιμὰς μὲ σκοπὸν τὴν ἐπίλυσιν βασικῶν τινῶν τοπογραφικῶν προβλημάτων τῆς ἀρχαίας πόλεως, τῆς ὁποίας ἡ τοπογραφία παρουσιάζει ἀκόμη ἀρκετὰ σκοτεινὰ σημεῖα. Καὶ αἱ τέσσαρες ἔγιναν εἰς τὸν πρὸς Νότον τῆς σημερινῆς πόλεως κείμενον συνοικισμόν τοῦ Ἀνεμομύλου, ὁ ὁποῖος ἀντιστοιχεῖ πρὸς τὴν ΒΑ. παρυφὴν τῆς ἀρχαίας πόλεως (εἰκ. 1).

1. Μία ἀπὸ τὰς σημαντικωτέρας ἐρεῦνας διεξήχθη περὶ τὸ παλαιὸν κτητορικὸν ἐκκλησιδίου τοῦ Ἀγ. Ἀθανασίου (εἰκ. 1, ἀρ. 1 καὶ πίν. 88α), τὸ ὁποῖον καὶ πρὸ τῶν ἀνασκαφῶν ἦτο γνωστὸν ὅτι πατεῖ ἐπὶ ἰσχυροῦ ἀρχαίου τοίχου ὄρα-τοῦ ὑπὲρ τὴν ἐπιφάνειαν τοῦ ἐδάφους εἰς τὸν νότιον τοῖχον τοῦ ἐκκλησιδίου, εἰς ὕψος τριῶν δόμων. Μὲ τὴν διάνοξιν τάφρων περὶ τὸ ἐκκλησιδίου ἐξηκριβώθη ὅτι ὁ ἀρχαῖος οὗτος τοῖχος ἀνήκει εἰς ἰσχυρὸν πύργον, σχήματος ὀρθογωνίου καὶ κυρίου ἄξονος Β. - Ν., ἐπὶ τοῦ ὁποίου ἐδράζεται τὸ μεγαλύτερον μέρος τοῦ ἐκκλησιδίου (εἰκ. 2). Οἱ τοῖχοί του ἀποτελοῦνται ἀπὸ μεγάλους, ὀρθογωνίους, ἰσοδομικῶς διατεταγμένους, ὀγκολίθους ἐκ σκληροῦ ἐντοπίου ἀσβεστολίθου, οἱ ὁποῖοι δὲν συνδέονται μεταξύ των εἰ μὴ εἰς ὥρισμα μόνον σημεῖα διὰ καθέτων συνδέσμων (πίν. 88β καὶ 89). Τὸ μῆκος των ποικίλλει, ὁ μεγαλύτερος ὅμως ἐξ αὐτῶν ἔχει τὸ σημαντικὸν μῆκος τῶν 2.83 μ. ἤτοι πλέον τῶν 9 ποδῶν (εἰκ. 3).

Καθ' ὕψος ὁ πύργος ἀποτελεῖται ἀπὸ δύο τμήματα, α) ἐν κατώτερον, κρηπίδωμα συμπαγές, τοῦ ὁποίου οἱ λίθοι εἶναι ἐσωτερικῶς σχεδὸν ἀργοί, οἱ δὲ δόμοι του εἶναι ἐξωτερικῶς διατεταγμένοι βαθμηδόν, ἥτοι οἱ τοῦ ἐκάστοτε ἀνωτέρου δόμου ἐξέχουν τοῦ κατωτέρου, ἡ μὲν εὐθυντηρία κατὰ 0.045 μ., οἱ δὲ 6ος καὶ 7ος κατὰ 0.285 καὶ 0.18 μ. ἀντιστοίχως ὁ εἰς τοῦ ἄλλου καὶ β) τεῖχος, πάχους 1 περίπου μέτρον, ὑψούμενον κατὰ τὰ ἄκρα τοῦ κρηπιδώματος τούτου. Τὸ προκῦπτον κενὸν πρέπει νὰ ὑποθέσωμεν ὅτι ἦτο γεμισμένον μὲ λατύπην, χῶμα καὶ ἄλλο πρόχειρον ὕλικόν. Αἱ πλευραὶ τοῦ πύργου συγκλίνουν ἐλαφρῶς πρὸς τὰ ἔσω, περίπου κατὰ 0.01 ἑκαστος δόμος.

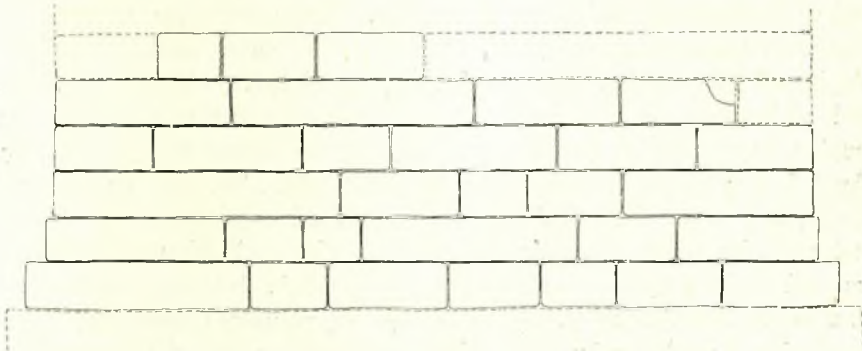
Κατὰ τὰς τρεῖς πλευράς του ὁ πύργος εἶναι ἐλεύθερος, ἀπὸ τὴν τετάρτην ὅμως—τὴν ἀνατολικήν—ἐκκινεῖ τεῖχος πάχους 3 μ., δηλαδὴ 10 περίπου ποδῶν, κατευθυνόμενον πρὸς Ἀνατολὰς (πίν. 90α). Εἰς ἀπόστασιν 6.50 μ.



Εἰκ. 1. Σχηματικὸς χάρτης τοῦ χώρου τῆς ἀρχαίας πόλεως Κερκύρας.

περίπου ἀπὸ τὸν πύργον ὁ τοίχος οὗτος διεκόπτετο, ὅπως δὲ ἀπὸ τὴν ἀνασκαφὴν κατεφάνη, αἰτία τούτου ἦτο ἡ κατὰ τὴν ἐνετικὴν περίοδον συμβᾶσα λεηλασία τῶν λίθων αὐτοῦ (πίν. 90β καὶ 91α).

Μία ἐκπληκτικὴ διαπίστωσις τῆς ἀνασκαφῆς τοῦ πύργου ἦτο ὅτι οἱ ἐξωτερικοὶ αὐτοῦ λίθοι τῆς βορείας καὶ τῆς δυτικῆς ὀψευς ἦσαν ἰσχυρότατα ἐφθαρμένοι ἐκ τῶν ὑδάτων τῆς θαλάσσης. Ἡ θάλασσα λοιπόν, ἡ ὁποία σήμερον ἀπέχει ἐκεῖθεν δεκάδας μέτρων, εἰς τὴν ἀρχαιότητα ἐφθανε μέχρι τοῦ πύργου, τόσον δὲ ἡ ΒΔ. ὅσον καὶ ἡ ΝΔ. γωνία του εὐρίσκοντο ἐντὸς αὐτῆς.



Εἰκ. 3. Νοτία ὀψις πύργου κατὰ τὸν βόρειον λιμένα
τῆς ἀρχαίας πόλεως Κερκύρας.

Ἄλλη σπουδαία διαπίστωσις βασισθεῖσα εἰς τὰς φθορὰς αὐτὰς ἦτο ὅτι ἡ σημερινὴ στάθμη τῆς θαλάσσης εἶναι ἡ αὐτὴ σχεδὸν μὲ τὴν ἀρχαίαν. Φθοραὶ παρατηρήθησαν καὶ ἐπὶ τοῦ νοτίου τοίχου τοῦ πύργου μέχρις ἀποστάσεως 1.50 μ. ἀπὸ τῆς ΝΔ. γωνίας. Τομὴ γενομένη εἰς ἀπόστασιν 7 μ. περίπου πρὸς Ν. ἀπέληξεν εἰς τὴν ἀνεύρεσιν αἰγιαλοῦ κατευθυνομένου πρὸς Νότον εἰς εὐθείαν γραμμὴν μὲ τὸ σημεῖον ὅπου σταματᾷ ἡ φθορὰ ἐπὶ τοῦ Ν. τοίχου. Ἄλλ' ἐκ τῶν ὀστράκων ἀγγείων δὲν φαίνεται πιθανὸν ὅτι οἱ αἰγιαλὸς οὗτος εἶναι παλαιότερος τῆς πρώιμου ρωμαϊκῆς περιόδου. Ὁ ἀρχικὸς αἰγιαλὸς ἔβαινε κατὰ μῆκος τῆς ἐσωτερικῆς (νοτίας) ὀψευς τοῦ πύργου καὶ τοῦ συνεχομένου τοίχου.

Διὰ τὴν ἐποχὴν τῆς οἰκοδομήσεως τοῦ πύργου δὲν ἔχομεν ἀσφαλῆ τεκμήρια. Εἰς τὴν λατύπην, ἡ ὁποία περιβάλλει τὸ θεμέλιόν του, ἀσφαλῶς σύγχρονον μὲ τὸν πύργον, προερχομένην δὲ ἀπὸ τὴν ἐπὶ τόπου κατεργασίαν τῶν λίθων του, περιείχοντο ἐλάχιστα μόνον ὀστράκα μελαμβαφῇ, ἀορίστως δυνάμενα νὰ χρονολογηθοῦν εἰς τὴν κλασσικὴν περίοδον. Οὕτω διὰ τὴν χρονολόγησιν στηριζόμεθα κυρίως εἰς τὴν ἐντύπωσιν, τὴν ὁποίαν παρέχουν αἱ ὀψεις

τοῦ πύργου. Αὐταὶ ἰδίως, αἱ ὁποῖαι σώζονται καλύτερον, δὲν παρουσιάζουν ἀκόμη τὰς γραφικὰς ἐκείνας διαπλάσεις τῆς ἐπιφανείας, αἱ ὁποῖαι εἶναι συνήθεις ἀπὸ τοῦ β' ἡμίσεος τοῦ 4ου αἰῶνος καὶ ἔξης, ἀλλ' εἶναι ἀκόμη λιταί. Εἶναι πάντως δύσκολον νὰ ἀποφανθῇ κανεὶς μεταξὺ τοῦ 5ου αἰῶνος καὶ τοῦ α' ἡμίσεος τοῦ 4ου.

Τὴν ἐποχὴν τῆς καταστροφῆς πάλιν τοῦ πύργου προσδιορίζουν τὰ ὀστρακα, τὰ ὁποῖα περιείχοντο εἰς τὰ χώματα τῆς καταστροφῆς τούτου: εἶναι αἱ τελευταῖαι δεκαετηρίδες τοῦ 1ου αἰῶνος π. Χ.¹

Μὲ τὴν εὐκαιρίαν τῆς ἀνασκαφῆς τοῦ τείχους ἐγνωρίσαμεν καλύτερον καὶ τὸ ἐκκλησίδιον τοῦ Ἀγίου Ἀθανασίου. Ὅπως ἀπέδειξαν τὰ κατὰ τὴν ἀνασκαφὴν εὐρεθέντα νομίσματα, τὸ ἐκκλησίδιον τοῦτο ἐκτίσθη κατὰ τὰς ἀρχὰς τοῦ 18ου αἰῶνος. Εἶναι μονόκλιτον, ἔχει δὲ ἑξωτερικὸν μῆκος 10.50 μ. καὶ πλάτος εἰς μὲν τὸ δυτικὸν 5.90, εἰς δὲ τὸ ἀνατολικὸν 6.40 μ. Τὴν κυρίαν θύραν εἰσόδου ἔχει ἀπὸ Δυσμῶν, εἰς τὴν ὁποίαν εἰσέρχεται κανεὶς, ἀφοῦ διέλθῃ μικρὸν ὑπερυψωμένον προαύλιον (πίν. 91β), ὑπάρχει ὁμως καὶ βοηθητικὴ θύρα ἀπὸ Νότου. Ἀρχικῶς ὑπῆρχον καὶ παράθυρα εἰς τὸν βόρειον καὶ τὸν νότιον τοῖχον, ἀργότερον ὁμως ἐφράχθη τὸ βόρειον παράθυρόν του καὶ ἐκτίσθη πρὸς Βορρᾶν τῆς ἐκκλησίας μικρὸν διώροφον κτίσμα, τοῦ ὁποίου τὸν ἄνω ὄροφον κατεῖχεν ὁ ἱερεὺς. Εἰς τὸ κτίσμα τοῦτο ὁδηγεῖ γραφικὴ κλίμαξ κατὰ τὴν δυτικὴν πρόσοψιν τοῦ ναΐδιου, ὑπὸ τὴν ὁποίαν ὑπάρχει θολωτὸς χώρος στεγάζων ἄλλοτε κρήνην. Ἀνωθεν τοῦ κτίσματος ὑψοῦται τὸ κωδωνοστάσιον τῆς ἐκκλησίας. Τὸ πρόσκισμα τοῦτο ἀνήκει εἰς τὰ μέσα τοῦ 18ου αἰῶνος.² (Ἡ ἐκκλησία ἀναφέρεται εἰς ΠΑΠΑΓΕΩΡΓΙΟΥ, Ἱστορία τῆς Ἐκκλησίας τῆς Κερκύρας, 1920, σ. 217.)

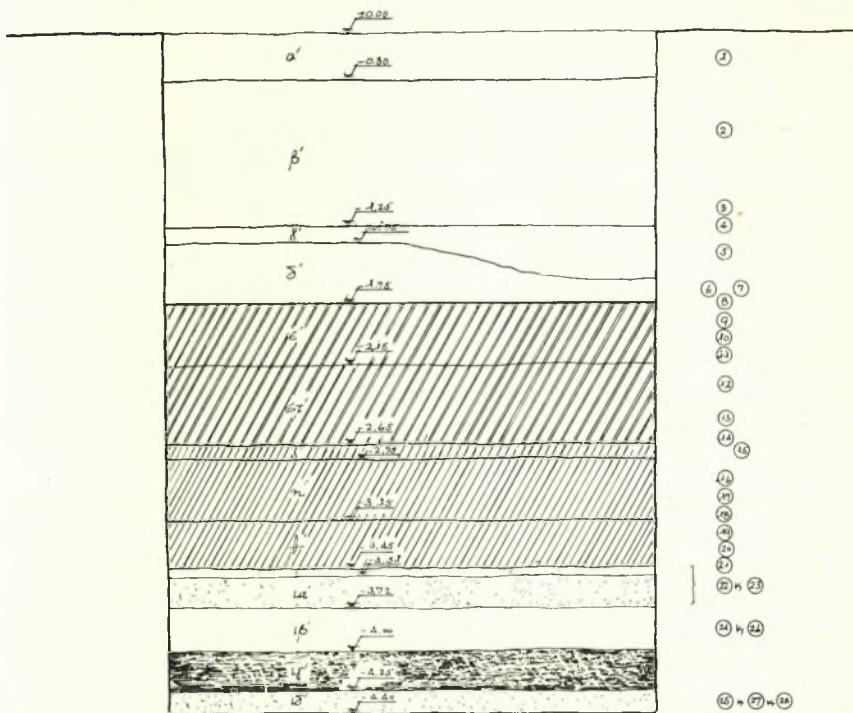
Αἱ περισσότεραι ἀπὸ τὰς φορητὰς εἰκόνας τῆς ἐκκλησίας ἀνήκουν εἰς τὸν 18ον καὶ τὸν 19ον αἰῶνα, δὲν εἶναι δὲ ἰδιαιτέρως ἀξιόλογοι. Ἀξιόλογος ὁμως εἶναι σκαφιδωτὴ εἰκὼν παριστῶσα τὸν Ἀγ. Γεώργιον ἔφιππον φονεύοντα τὸν δράκοντα, ἑξωγραφισμένη ἐπὶ γυνήνης ἐπιφανείας καὶ ἐπὶ καμβᾷ, ἀνήκουσα δὲ πιθανῶς εἰς τὸ β' ἡμῖς τοῦ 16ου αἰῶνος μὲ ἀναμνήσεις Παλαιολογεῖων ἔργων (πίν. 92).

Μία ἄλλη σκαφιδωτὴ εἰκὼν τοῦ 16ου αἰῶνος πολὺ ἐπιμελοῦς ἐργασίας, ἥ ὁποία εὐρίσκεται εἰς τὴν οἰκογενειακὴν ἐκκλησίαν τοῦ ἐκ τῶν κτητόρων κυρίου Ἀρ. Παπαδάτου εἰς τὸ χωρίον Μωραΐτικα, παριστῶσα δὲ τὴν Παναγίαν Ἐλεοῦσαν, ἐπίσης ἐκ τοῦ Ἀγ. Ἀθανασίου Γαρίτσης προέρχεται.

¹ Αἱ χρονολογήσεις τῶν ὀστράκων τούτων, ὅπως καὶ τῶν ὀστράκων ὄλων τῶν ἄλλων ἀνασκαφικῶν δοκιμῶν ὀφείλονται εἰς τὸν Ἀγγλὸν ἀρχαιολόγον κ. J. HAYES, πρὸς τὸν ὁποῖον ἐκφράζονται θερμαὶ εὐχαριστίαι.

² Νόμισμα τῆς αὐτοκρατείας τῆς Ρωσίας Ἐλισάβετ Πετρόβνας, κοπῆς 1743.

2. Ἡ δευτέρα δοκιμὴ διεξήχθη νοτιώτερον ὅχι πολὺ μακρὰν τῶν βορείων προπόδων τοῦ ὑψώματος, ὅπου εὐρίσκεται ἡ γυναικεία μονὴ τῆς Ἀγίας Εὐφημίας, εἰς τὸν χωματόδρομον τὸν γνωστὸν μὲ τὸ ὄνομα «στενὸν Τσώρη». Ὁ δρομίσκος αὐτὸς διέρχεται ἀνατολικῶς τοῦ ἱεροῦ τῆς ἐκκλησίας τῶν



Εἰκ. 4. Στρωματογραφία τομῆς «στενοῦ Τσώρη».

Ἀγ. Ἰάσωνος καὶ Σωσιπάρχου, ἡ δὲ δοκιμὴ ἐγένετο κατὰ τὸ σημεῖον, ὅπου οὗτος συναντᾶται μὲ ἕτερον χωματόδρομον καθέτως ἐρχόμενον ἐκ Δυσμῶν.

Κατ' αὐτὴν ἠνοίχθη σκάμμα διαστάσεων 3.00 × 3.20 μ. καὶ μέχρι συνολικοῦ βάθους 4.40 μ., εἰς τὸ ὅποιον δὲν εὐρέθη μὲν ἕχνος κτηρίου ἢ δρόμου, εὐρέθησαν ὅμως ἐπάλληλα στρώματα ἐπιχώσεων, ἐξαιρετικῶς σπουδαῖα διὰ τὴν ἱστορίαν τῆς περιοχῆς (εἰκ. 4) καὶ ἀντιπροσωπεύοντα μίαν κανονικὴν διαδοχὴν ἐποχῶν: Τὸ στρώμα τῆς ἐπιφανείας (α') ἠκολούθειτο ὑπὸ παχέος στρώματος τῆς ὑστάτης ἀρχαιότητος (β'), περιέχοντος ὄστρακα μέχρι καὶ τῶν ἀρχῶν τοῦ 7ου μ. Χ. αἰῶνος, συνεχιζομένου ὑπὸ δύο ὑστερορρωμαϊκῶν

στρωμάτων (γ' καὶ δ') τοῦ 3ου καὶ 4ου μ. Χ. αἰ. Τὰ στρώματα ε' καὶ στ' περιείχον ὄστρακα τοῦ 1ου μ. Χ. αἰ. τὰ δὲ ζ', η' καὶ θ' ὄστρακα τοῦ 1ου π. Χ. αἰῶνος¹. Εἰς βάθος 3.45 μ. εὐρέθη στρώσις (ι') καμμένων ξύλων καὶ κάτωθεν αὐτῆς στρώμα ἄμμου (ια), ἐντὸς τῆς ὁποίας περιείχετο κεραμικὴ ἑλληνιστικῶν καὶ ὑστέρων ἑλληνιστικῶν χρόνων, μέχρι τοῦ 1ου αἰ. π.Χ., καθὼς καὶ τεμάχια κατεργασμένου ξύλου (σανίδες), κλάδοι κλπ.

Ἐντὸς τῆς μελαίνης ἰλύος, ἡ ὁποία ἠκολούθει (ιβ'), τὰ εὐρήματα ἦσαν τὰ αὐτὰ (κεραμικὴ, παλαιότερα καὶ ξύλα). Ἠκολούθει εἰς βάθος ἀπὸ 4.00 μέχρι 4.25 μ. στρώμα (ιγ') ἀπὸ φύκη θαλάσσης, χωρὶς κανὲν ἀπολύτως εὐρημα, κάτωθεν τοῦ ὁποίου ὑπῆρχε νέα στρώσις ἄμμου (ιδ') ἀποδώσασα πληθὺς κεραμικῆς 6ου καὶ 5ου π.Χ. αἰῶνος, ἐλάχιστα δὲ μεταγενέστερα (ἑλληνιστικά). Ὅλα αὐτὰ τὰ ὄστρακα προέρχονται ἀπὸ ἀπλᾶ ἀγγεῖα (κύλικας, κοτύλας, ἀλατοδοχεῖα, κύπελλα) φέροντα πολὺ καλὸν μαῦρον γάνωμα. Αἱ ἀκμαὶ τῶν θραυσμάτων προδίδουν ὅτι δὲν ὑπέστησαν φθορὰν ἐκ τῶν κυμάτων. Μετὰ τῆς κεραμικῆς εὐρέθη καὶ πληθὺς τεμαχίων κατεργασμένων ξύλων (πίν. 93β), κτένιον ξύλινον (πίν. 93γ) ὥς καὶ ὑπολείμματα τροφῶν, λ.χ. πυρῆνες ἐλαιῶν, φλοιοὶ ἄμυγδαλου, ποντικοῦ καρύου (φουντουκιοῦ) (πίν. 93δ) κλπ. Πέραν τοῦ συνολικοῦ βάθους τῶν 4.40 μ. δὲν ἐπροχώρησεν ἡ σκαφή τοῦ στρώματος τοῦτου λόγῳ τῆς εἰσροῆς ὑδάτων.

Ἀπὸ τὴν δοκιμὴν τοῦ «στενοῦ Τσώρη» προέκυψεν ὅτι ὁ χῶρος αὐτὸς ἦτο κατὰ τὴν ἀρχαιότητα θάλασσα, ὅτι ὅμως ὁ αἰγιαλὸς δὲν ἀπεῖχε πολὺ (φύκη). Τὰ ὄστρακα τοῦ βαθύτερου στρώματος προέρχονται ἐκ τῆς ἀπορρίψεως τεθραυσμένων ἀγγείων ἀπὸ τὴν γειτονικὴν παραλίαν, ὅπως καὶ τὰ τεμάχια ξύλων, τὰ ὁποῖα μαρτυροῦν ὅτι ἐκεῖ πλησίον ὑπῆρχον λέμβοι ἢ καὶ ἄλλα πλοῖα. Ἡ ὑπὲρ τὰ φύκη ἰλὺς σημαίνει βαθμιαίαν πρόσχωσιν τοῦ χώρου κατὰ τὴν προχωρημένην ἑλληνιστικὴν περίοδον. Τὰ νεώτερα δ' ἐξ ἄλλου (ὀλίγα ἀρρετινὰ) ἀποτελοῦν σημαντικὸν *terminus post quem* διὰ τὴν τελικὴν μετατροπὴν τοῦτου εἰς ξηράν. Εἶναι σημαντικὴ ἡ ἀπουσία στρωμάτων μεσαιωνικῶν ἢ νεωτέρων χρόνων.

3. Ἡ τρίτη δοκιμὴ ἐγένετο ἔναντι τῆς εἰσόδου τῶν λουτρῶν τοῦ Μον Repos, παρὰ τὸ οἰκόπεδον τοῦ ἰδιώτου Ἀνθῆ. Τὸ διανοιγὲν σκάμμα ἦτο μικρότερον ἀπὸ τὸ τοῦ «στενοῦ Τσώρη». Καὶ μέχρι μὲν βάθους 1 μ. περίπου ἀπετελεῖτο ἀπὸ χώματα μελανά λασπώδη περιέχοντα νεωτέραν κεραμικὴν (τεμάχια ἀγγείων μὲ ὑαλῶδες γάνωμα), μετ' αὐτὸ δὲ στρώσιν ἄμμοχαλίκου,

¹ Χαρακτηριστικὴ εἶναι ἡ ἀνεύρεσις 3 ἄσσαριων τοῦ Κωνσταντίνου Β' (324 - 361 μ.Χ.).

ἡ ὁποία περιεῖχε τεμάχια ἀγγείων ἰσχυρῶς γεγλυμμένα ἀπὸ τὴν θάλασσαν. Εἰς βάθος 1.20 μ. ἡ ἀνασκαφὴ διεκόπη λόγῳ τῆς εἰσροῆς τῶν ὑδάτων.

Ἐκ τῆς δοκιμῆς συνάγεται ὅτι ἡ περιοχὴ ἦτο ἐπὶ μακροῦς αἰῶνας θάλασσα καὶ ἐπεχώσθη μόλις κατὰ τοὺς ἐνετικοὺς χρόνους. Κανεὶς ἀπὸ τοὺς χάρτας τῶν τελευταίων αἰώνων τῆς ἐνετοκρατίας δὲν σημειώνει εἰς τὴν περιοχὴν αὐτὴν τῶν λουτρῶν τοῦ Mon Repos εἰσοχὴν τῆς παραλίας. Πάντως κατὰ τὰ τέλη τοῦ 16ου αἰῶνος ἡ ἔκτασις αὐτὴ θὰ πρέπει νὰ εἶχε σταθεροποιηθῇ, ἀφοῦ ἀνατολικῶς αὐτῆς ἐκτίσθη τότε τὸ ἐκκλησίδιον τοῦ Ἀγ. Ἰωάννου τοῦ Χρυσοστόμου (ΠΑΠΑΓΕΩΡΓΙΟΥ, Ἱστορία τῆς Ἐκκλησίας τῆς Κερκύρας, 1920, σ. 216)¹.

4) Ἡ τελευταία δοκιμὴ ἔγινεν ἀκριβῶς πρὸς Δυσμὰς τοῦ περιβόλου τῆς ἐκκλησίας τῶν Ἀγ. Ἰάσωνος καὶ Σωσιπάρχου, ἔφθασε δὲ μέχρι βάθους 2.05 μ., ὅπου ἐπίσης ἐσταμάτησε λόγῳ τῆς εἰσροῆς ὑδάτων. Μέχρι τοῦ ἀνασκαφέντος βάθους ἀνευρέθησαν τεμάχια ἀγγείων τῶν νεωτέρων χρόνων (μὲ ἐφυσάλωσιν) ἐντὸς στρώσεως λίθων ἀτάκτως ἐρριμμένων. Δύο νομίσματα βοηθοῦν εἰς τὴν χρονολόγησιν τῆς τεχνητῆς αὐτῆς ἐπιχώσεως: Εἶναι ἐνετικά τοῦ 16ου αἰῶνος. Εἰς τὸ ἀνατολικὸν μέρος τοῦ σκάμματος—πρὸς τὴν ἐκκλησίαν—τὸ ἔδαφος ἦτο στερεώτερον καὶ περιεῖχεν ὄστρακα τοῦ 1ου π.Χ. αἰῶνος.

Ὁ ἱερεὺς τῆς ἐκκλησίας Δημ. Ἀρταβάνης ἐνθυμεῖται ὅτι πρὸ τοῦ πολέμου ὁ τότε Ἐφορος Ἀρχαιοτήτων Ι. ΠΑΠΑΔΗΜΗΤΡΙΟΥ εἶχε διενεργήσει δοκιμαστικὴν ἀνασκαφὴν εἰς τὴν δυτικὴν αὐλὴν τῆς ἐκκλησίας, κατὰ τὴν ὁποίαν εὐρέθησαν 3-4 σαρκοφάγοι (Ρωμαϊκῶν χρόνων;), ἐντὸς στρώματος θαλασσίων ὀστρέων(;). Ἐντὸς τοῦ περιβόλου τῆς ἐκκλησίας ὑπάρχει σήμερον ποικίλον ἀρχαῖον ἀρχιτεκτονικὸν ὑλικὸν (βάθρα ἐξ ἀβεστολίθου, κιονόκρανον ἑλληνιστικὸν ἐκ πώρου, ραβδωτοὶ καὶ ἀρράβδωτοι σπόνδυλοι κιόνων) ἄγνωστον πόθεν προερχόμενοι. Εἰς τὴν ἐκκλησίαν τῶν Ἀγ. Ἰάσωνος καὶ Σωσιπάρχου εἶναι κτισμένα ἀρχαῖα ἀρχιτεκτονικὰ μέλη, ἴσως προερχόμενα ἐκ τοῦ ἀρχαίου ναοῦ τῆς Ἀρτέμιδος (τρίγλυφον, γεῖσον, κοινοὶ κυβόλιθοι).

ΣΥΜΠΕΡΑΣΜΑΤΑ. Αἱ ἀνωτέρω ἔρευναι συνθέτουν μίαν εἰκόνα τῆς περιοχῆς Ἀνεμομύλου ἀσφαλῶς πολὺν διάφορον ἀπὸ τὴν σημερινήν. Ἡ συνοικία Ἀνεμομύλου ἀποδεικνύεται ὅτι εἰς τὴν ἀρχαιότητα δὲν ἦτο ξηρὰ ἀλλὰ θάλασσα, ἀσφαλῶς ὁ δεύτερος λιμὴν τῆς πόλεως, ὁ τοῦ Ἀλκι-

¹ Τὸ παρακείμενον πρὸς τὴν ἐκκλησίαν ἀρχοντικὸν κατὰ πληροφροῦ παλαιοτέρων ἀνῆκεν εἰς τὸν Φλαγγινὴν (βλ. ΒΕΛΟΥΔΟΥ, Ἑλλήνων Ὁρθοδόξων ἀποικία, Βενετία 1872, σ. 112 κ. ἐξ.).

νόου, τὸν ὁποῖον μέχρι σήμερον οἱ ἐρευνηταὶ τῆς τοπογραφίας τῆς ἀρχαίας Κερκύρας ἀορίστως ἐτοποθέτουν εἰς τὸν κόλπον τῆς Γαρίτσας. Ὁ λιμὴν αὐτὸς ἐπροστατεύετο ἀπὸ τὰ κύματα δι' ἐνὸς τοῦλάχιστον ἰσχυροῦ λιμενοβοραχίονος, τοῦ ὁποῖου τὸ ἄκρον εὐρέθη μὲ τὸν πύργον τὸν φυλάττοντα τὴν εἴσοδον τοῦ λιμένος. Τὰ ὄρια ὅμως τοῦ λιμένος εἶναι ἀκόμη ἀσαφῆ καὶ ἀπαιτοῦν πολλὰς ὁμοίας δοκιμὰς. Ἔως ποῦ ἔφθανε πρὸς Ἀνατολὰς ὁ ἐξακριβωθείς λιμενοβοραχίων καὶ πῶς ἔκαμπε πρὸς Νότον, εἶναι δύο βασικὰ προβλήματα, τῶν ὁποίων δὲν κατωρθώθη λόγῳ τῆς ἀνεπαρκείας τοῦ χρόνου ἢ ἐπίλυσις τὸ 1965, ἐλπίζεται ὅμως βασίμως ὅτι θὰ λυθοῦν κατὰ τὸ 1966. Ἐπίσης δὲν γνωρίζομεν, ἕως ποῦ ἐπεξετείνετο οὗτος εἰς τὴν ἀντίθετον πλευρὰν ἦτοι πρὸς τὴν σημερινὴν συνοικίαν τῆς Γαρίτσας. Εἰς παλαιούς χάρτας τοῦ 17^{ου} καὶ τῶν ἀρχῶν τοῦ 18^{ου} αἰῶνος σημειώνεται ἐκεῖ βαθὺς σχετικῶς κόλπος συνδεόμενος διὰ στενοῦ στομίου μὲ τὴν θάλασσαν, ὁ ὁποῖος ἀσφαλῶς πρέπει νὰ θεωρηθῇ ὡς λείψανον τοῦ ἄλλοτε λιμένος, πόσον ὅμως βαθύτερος ἦτο πρὸς ἑκείνην τὴν πλευρὰν ὁ λιμὴν κατὰ τὴν ἀρχαιότητα, ἐπίσης δὲν γνωρίζομεν.

Ὅπως δὲποτε ἡ ὑδατίνη αὕτη ἐπιφάνεια βαθμιαίως ἐπεχώσθη, ἄλλοτε μὲν διὰ τῆς φυσικῆς ἀποθέσεως ἰλύος καὶ ἄλλοτε διὰ τεχνητῶν ἐπιχώσεων. Φυσικὴ πρόσχωσις διενηγεῖτο ἐπὶ μακρὸν εἰς τὸν χῶρον 2 («στενὸν Τσώρη»), κατὰ τρόπον, ὁ ὁποῖος καὶ σήμερον ἐπαναλαμβάνεται εἰς τὴν λιμνοθάλασσαν Χαλικιοπούλου (τὸν ἀρχαῖον Ὑλλαῖκὸν λιμένα). Αἱ ἀσφαλῶς τεχνηταὶ ἄνωθεν τῆς ἰλύος ἐπιχώσεις τοῦ χώρου 2 περιέχουν, ὅπως ἐλέχθη, ὄστρακα καὶ ἄλλα ἀντικείμενα τοῦ τέλους τοῦ 1^{ου} π. Χ. αἰῶνος, μεμονωμένα δὲ τινα νεώτερα τοῦ α' ἡμίσεος τοῦ 1^{ου} αἰῶνος μ. Χ. Ἡ ἐπὶχώσις δηλαδὴ ἔγινε μὲ χώματα τῆς πρώτης ἐκ τῶν δύο ἐποχῶν, ἀλλὰ κατὰ τὴν διάρκειαν τῆς δευτέρας. Τὴν σημασίαν τῆς τεχνητῆς αὐτῆς ἐπιχώσεως δύναται νὰ ὑπογραμμίσῃ τὸ γεγονός, ὅτι καὶ τὰ ἐρείπια τοῦ πύργου εἰς τὸν Ἀγ. Ἀθανάσιον (χώρος 1) ἐκαλύπτοντο ἀπὸ χώματα περιέχοντα ὄστρακα τοῦ τέλους τοῦ 1^{ου} π. Χ. αἰῶνος, ὅμοια δὲ χώματα ἀπετέλουν εἰς τὸν ἴδιον χῶρον τὸν νέον αἰγιαλὸν βορείως τοῦ τείχους καθὼς καὶ νοτίως τοῦ πύργου. Ὅλοι αὐταὶ αἱ ἐπιχώσεις προφανῶς σημαίνουν κάποιαν σοβαρὰν καταστροφὴν ἐπισυμβᾶσαν εἰς τὴν Κέρκυραν κατὰ τὰ τέλη τοῦ 1^{ου} π. Χ. αἰῶνος, τῆς ὁποίας τὰ ἐρείπια ἐρησιμοποιήθησαν μετὰ ἤμισυν περίπου αἰῶνα διὰ τὴν ἐκτέλεσιν ἐκκαθαριστικῶν τινων ἐργασιῶν εἰς τὴν περιοχὴν τοῦ λιμένος. Καὶ ὁ μὲν πύργος δὲν ἀνεστηλώθη, τότε, ἐπεχώσθησαν ὅμως τμήματα τοῦ λιμένος, τὰ ὁποῖα εἶχον ἤδη ἀχρηστευθῇ ἀπὸ τὴν ἀπόθεσιν τῆς ἰλύος. Ἡ σημασία τῆς παρατηρησεως αὐτῆς προσλαμβάνει ἔντονον ἀναλυτικότητα, ἐὰν εἰς αὐτὰς προστεθοῦν καὶ ἄλλαι παρατηρήσεις γινόμεναι κατὰ καιροὺς παλαιότερον εἰς τὴν Κέρκυραν.

Ἡ πλήρωσις λ. χ. τοῦ μεγάλου λάκκου, ὁ ὁποῖος ἀνεγνωρίσθη τὸ 1964 εἰς τὸ Ἰνστιτούτον Ἑλλάδας πλησίον τῶν μεταγενεστέρων ρωμαϊκῶν θερμῶν (χῶρος Α3) καὶ ὁ ὁποῖος περιεῖχεν ἀκριβῶς πληθὸς ὀστράκων τοῦ 1ου π. Χ. αἰῶνος, ἴσως εἰς τὴν αὐτὴν αἰτίαν θὰ πρέπει νὰ ἀποδοθῇ. Ἡ ἀκόμη καὶ ἡ ἐρήμωσις τῶν ἀρχαίων οἰκῶν τοῦ κτήματος Εὐελπίδη, ἡ ὁποία ἐπῆλθε κατὰ τὰ τέλη τοῦ 1ου π. Χ. αἰῶνος. Ἡ εἶναι τυχαῖον ἄρα γε ὅτι καὶ εἰς τὸ ἱερὸν τοῦ Μον Repos κανὲν εὗρημα δὲν εἶναι νεώτερον τοῦ 1ου π. Χ. αἰ. (;).

Ὅλων αὐτῶν τῶν δεδομένων ὁ συνδυασμὸς ἄγει εἰς τὸ συμπέρασμα ὅτι μᾶλλον μία ἦτο ἡ αἰτία τῶν συμφορῶν, αἱ ὁποῖαι ἐπληξάν τότε τὴν πόλιν τῆς Κερκύρας. Καὶ εἶναι πιθανώτατον, κατὰ τὴν γνώμην μου, ὅτι αἰτία εἶναι αἱ συνέπειαι τῆς καταλήψεως τῆς πόλεως κατὰ τὸν ἐμφύλιον πόλεμον ἀπὸ τὰ στρατεύματα τοῦ Ὁκταβίου τὸ ἔτος 31 π. Χ. ὀλίγον πρὸ τῆς ναυμαχίας τοῦ Ἀκτίου. Τὰς συμφορὰς αὐτὰς μᾶς περιγράφουν δι' ὀλίγων μόνον οἱ συγγραφεῖς (ΔΙΩΝ ΚΑΣΣ. I. 11. ΟΡΟΣ. VI 19. ΖΩΝΑΡΑΣ X 29), ἀλλ' ἡ ἔκτασις των ὅμως προδίδεται καὶ ἀπὸ τὴν γνωστὴν παροιμίαν τοῦ Στράβωνος (VII 329, ἀπ. 8) ζῶντος κατὰ τὴν ἐποχὴν τοῦ Αὐγούστου. Ἡ ἀνόρθωσις τῆς Κερκύρας ἀρχίζει ἐπὶ τοῦ αὐτοκράτορος Τιβερίου, εἰς τὴν ἐποχὴν τοῦ ὁποίου καὶ ἀνήκουν τὰ μεμονωμένα ὀστράκα τὰ εὑρεθέντα εἰς τὰς ἐπιχώσεις τοῦ τέλους τοῦ 1ου π. Χ. αἰῶνος. Τότε ἐξεκαθαρίσθησαν τὰ ἐρείπια τῆς πόλεως, μέρος δὲ αὐτῶν ἐχρησιμοποιήθη διὰ τὴν πρόσχωσιν τῶν προαναφερθέντων τμημάτων τοῦ λιμένος. Φυσικά, ἄλλα τμήματα αὐτοῦ ἐπεχώσθησαν βραδύτερον, λ. χ. ὁ χῶρος τοῦ σημείου 3 καὶ τὸ πλεῖστον τοῦ χώρου εἰς τὸ σημεῖον 4, μόλις κατὰ τὴν ἐνετικὴν περιόδον. Πρὸς τὴν πλευρὰν τῆς Γαρίτσας, ὅπως προηγουμένως ἐλέχθη, διετηρεῖτο τμήμα τοῦ λιμένος μέχρι καὶ τῶν ἀρχῶν τοῦ 18ου αἰῶνος, ὁπότε καὶ ἐπεχώσθη. Τοῦτο συνάγεται ἀπὸ τὸν χάρτην τοῦ HOMANN τοῦ 1735 (Νυρεμβέργη), ὅπου εἰσοχὴ θαλάσσης δὲν σημειώνεται πλέον καμμία. Σημαντικὸν ἐπὶ τοῦ προκειμένου εἶναι, ὅτι ὁ χῶρος οὗτος καὶ μέχρι τοῦ τελευταίου παγκοσμίου πολέμου ἦτο τελματώδης.

Ἐν βέβαιον σχετικῶς ὄριον τοῦ ἀρχαίου λιμένος εἶναι τὸ νότιον, διότι ἐκεῖ ὑψώνεται ὁ λόφος τῆς Ἀγ. Εὐφημίας. Εἰς τοὺς βορείους τοῦ πρόποδας πρὸς τὸν ἤδη διαγραφέντα λιμένα εἶναι πιθανώτατον ὅτι εὕρισκετο τὸ νεώριον τῆς πόλεως, τὸ ὁποῖον κατὰ τὸν Θουκυδίδην ἔκειτο εἰς τὸν πρὸς τὴν ἡπειρον λιμένα (III 72 καὶ 74). Πράγματι εἰς ἐπιγραφὴν τῶν μέσων τοῦ 2ου π. Χ. αἰ. (IG IX, 1 692) ἀναφέρεται ὅτι τοῦτο ἔκειτο κάτωθεν τῆς οἰκίας Σωτηρίωνός τινος, τοπογραφικὴ περιγραφὴ, ἡ ὁποία ἀνταποκρίνεται ἀκριβῶς πρὸς τὴν μορφολογίαν τοῦ ἐδάφους εἰς τὴν ἐν λόγῳ περιοχὴν, ἥτοι ὕψωμα καὶ πρὸ αὐτοῦ παραλίαν λιμένος. Πλησιέστερα δὲ τοῦ λιμένος τούτου

ἦτο, κατὰ τὸν Θουκυδίδην (αὐτόθι III 72), καὶ ἡ ἀγορὰ τῆς πόλεως, ἡ ὁποία, ὡς γνωστόν, πρέπει νὰ ἀντιστοιχῇ μὲ τὴν πράγματι γειτονικὴν πλέον θέσιν Βασίλει, ἔναντι τῆς εἰσόδου τῶν θερινῶν ἀνακτόρων τοῦ Mon Repos, ὅπου συγκλίνουν τέσσαρες δρόμοι, κατὰ πᾶσαν πιθανότητα ἀκολουθοῦντες ἀρχαίας χαράξεις. Δυτικώτερον, ἡ παρουσία τῶν ρωμαϊκῶν θερμῶν εἰς τὸ Ἰνστιτούτον Ἑλαίας, σημαίνει ὅτι κατὰ τὴν αὐτοκρατορικὴν τοῦλάχιστον περίοδον ὁ χῶρος αὐτῶν ἦτο ξηρά. Ἀκόμη δυτικώτερον ὁ λόφος τοῦ ἀσυρμάτου ἀποτελεῖ σταθερὸν ὄριον δι' ὅλας τὰς περιόδους.

Εἰς κινητὰ εὐρήματα δὲν ὑπῆρξαν ἰδιαιτέρως πλούσιαι αἱ ἀνασκαφικαὶ αὐταὶ δοκιμαί. Ἀξιοσημεῖωτα ὁπωσδήποτε εἶναι τὰ κατὰ τὴν δοκιμὴν παρὰ τὸν νότιον τοῖχον τοῦ ἐκκλησιδίου τοῦ Ἀγ. Ἀθανασίου εὐρεθέντα ἄφθονα ὄστρακα ἐρυθρομόρφου κρατῆρος τοῦ κωδωνοειδοῦς σχήματος τοῦ 400 π. Χ. περίπου, ἐκ τῶν ὁποίων μερικὰ μόνον συνεκολλήθησαν. Καὶ εἰς μὲν τὴν προσθίαν ὄψιν αὐτοῦ ἀνέκουν ὄστρακα μὲ σκέλη τρεχόντων ἀνδρῶν, ὡς καὶ ὄστρακον εἰκονίζον μέρος τῆς κεφαλῆς ἵππου καὶ τὴν χεῖρα ἀναβάτου, εἰς δὲ τὴν ὀπισθίαν τοῦ ὄψιν ἀνέκουν ὄστρακα μὲ τμήματα ἱματιοφόρων νέων, ὅπως αὐτά, τὰ ὁποῖα εἶναι συνήθη εἰς τὰ ἐξειλιγμένα ἐρυθρόμορφα ἀγγεῖα (πίν. 94). Ἐλπίζεται ὅτι καὶ ἄλλα τμήματα τοῦ ἰδίου ἀγγείου θὰ εὐρεθοῦν, ἐὰν ἐπεκταθῇ τὸ σκάμμα πρὸς Νότον, τὸ σύνολον ὅμως καὶ πάλιν δὲν θὰ ἀπαρτισθῇ, διότι ὄστρακα τοῦ ἰδίου ἀγγείου φαίνεται ὅτι περιέχονται εἰς τὴν ἐπίχωσιν, ἡ ὁποία εἰσχωρεῖ ὑπὸ τὴν ἐκκλησίαν.

Σημειώνομεν ἐπίσης ἓνα πρόμοχθον μὲ μικρὰς σταγόνας εἰς τρεῖς σειράς, λαξευθέντα εἰς τοὺς Ρωμαίους χρόνους κατὰ τὴν μίαν αὐτοῦ πλευρὰν δι' ἀκάνθου καὶ χρησιμοποιοῦνθέντα εἰς τοὺς νεωτέρους ὡς οἰκοδομικὸν ὕλικόν (πίν. 95α). Ἀκόμη σημειώνομεν τμήμα πηλίνου γείσου, τοῦ 400 π. Χ. περίπου, μὲ διακόσμησιν μαιάνδρου μὲν κατὰ τὸ μέτωπον καὶ ἀστραγάλου κατὰ τὴν κάτω ἐπιφάνειαν (εἰκ. 95 β-γ), καὶ τέλος λαβὴν ροδιακοῦ ἀμφορέως φέρουσαν τὸ σφράγισμα: Ἑπ(ι) Χαρμοκλεῦς.

Ἀπὸ τὰ εὐρήματα πάλιν τὰ πλέον ἀξιοσημεῖωτα τῶν ρωμαϊκῶν στρωμάτων εἶναι α) κάθeton χεῖλος ἀρρετινοῦ πινακίου μὲ ἀνάγλυφον κωμικὸν προσωπεῖον, ἐκ τοῦ ὁποίου εἶναι ἀνηρτημένη παγκαρπία (πίν. 95δ) καὶ β) τεμάχια ὑαλίνων ἀγγείων, ἐκ τῶν ὁποίων ἀπεικονίζονται τρία πολὺ καλῆς ποιότητος (πίν. 95ζ). Τῶν ἐλληνιστικῶν στρωμάτων τὰ πλέον ἀξιωματικὰ εἶναι α) τμήμα ἐνεπιγράφου κεραμίδος στέγης παρέχον τὸ νέον ὄνομα τοῦ Κερκυραίου ἀρχοντος Νικάρχου (πίν. 95ε) καὶ β) λαβὴ ἀμφορέως φέρουσα τὸ σφράγισμα *Μηροδώρου Θεσ.* (. . .). Ἀπὸ τὰ παλαιότερα εὐρήματα, ἐκτὸς τῶν εἰς τὸ κείμενον ἀνωτέρω μνημονευθέντων ξύλων καὶ ὀστράκων ἀρχαϊκῆς καὶ κλασσικῆς μελαμβραφοῦς κεραμικῆς, τὸ περισσότερον ἀξιοσημεῖωτον

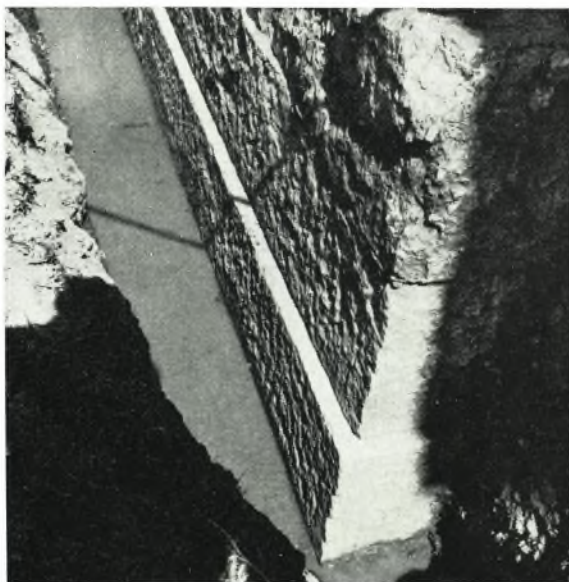
εἶναι τμῆμα γείσου μὲ λευκὸν μαίανδρον, τῶν ἀρχῶν τοῦ 4ου π.Χ. αἰ. (πίν. 95η).

Κατὰ τὴν δοκιμὴν ἔξωθι τοῦ περιβόλου τῆς ἐκκλησίας τῶν Ἀγ. Ἰά-
σωνος καὶ Σωσιπάτρου εὐρέθη ἐντὸς νεωτέρου στρώματος τὸ κάτω μέρος
μικροῦ μαρμαρίνου ἀγαλματίου Ἀσκληπιοῦ, ἐνὸς γνωστοῦ μὲν τύπου τοῦ
4ου π. Χ. αἰ., ἀνήκοντος ὅμως εἰς τοὺς Ρωμαϊκοὺς χρόνους.

ΓΕΩΡΓΙΟΣ Σ. ΔΟΝΤΑΣ



α



β

Πύργος τοῦ λιμένος τοῦ Ἀλκινόου εἰς τὸν Ἅγιον
Ἀθανάσιον Ἀνεμομύλον.

α. Νοτία ὄψεις πρὸ τῆς ἀνασκαφῆς. β. Νοτιοδυτικὴ γωνία κατὰ τὴν ἀνασκαφήν.



α



β

Πύργος τοῦ λιμένος τοῦ Ἀλκινόου εἰς τὸν Ἅγιον
Ἀθανάσιον Ἀνεμομύλου.

α. Τμήμα νοτίας ὀψεως. β. Νοτία ὄψις ἀπὸ τῆς ΒΔ. γωνίας.



α



β

Πύργος τοῦ λιμένος τοῦ Ἀλκινόου εἰς τὸν Ἅγιον
Ἀθανάσιον Ἀνεμομύλον.
α. Λιμενοβραχίων ἀπὸ Νότου. β. Λιμενοβραχίων ἀπὸ Βορρῶ.



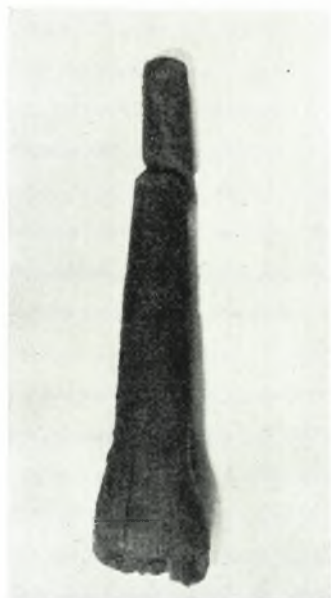
α. Λιμενοβραχίων τοῦ λιμένος τοῦ Ἀλκινόου ἀπὸ Ἀνατολῶν.



β. Ἅγιος Ἀθανάσιος Ἀνεμομύλου ἀπὸ Δυσμῶν.



Κεφαλή Ἁγίου Γεωργίου ἐξ εἰκόνης τοῦ ἱ. ναοῦ
Ἁγίου Ἀθανασίου Ἀνεμομύλου.



α



β

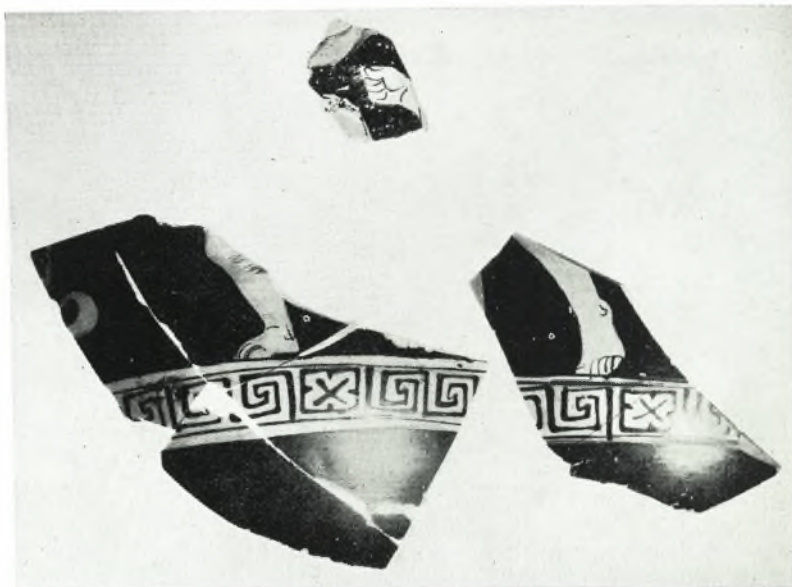


γ

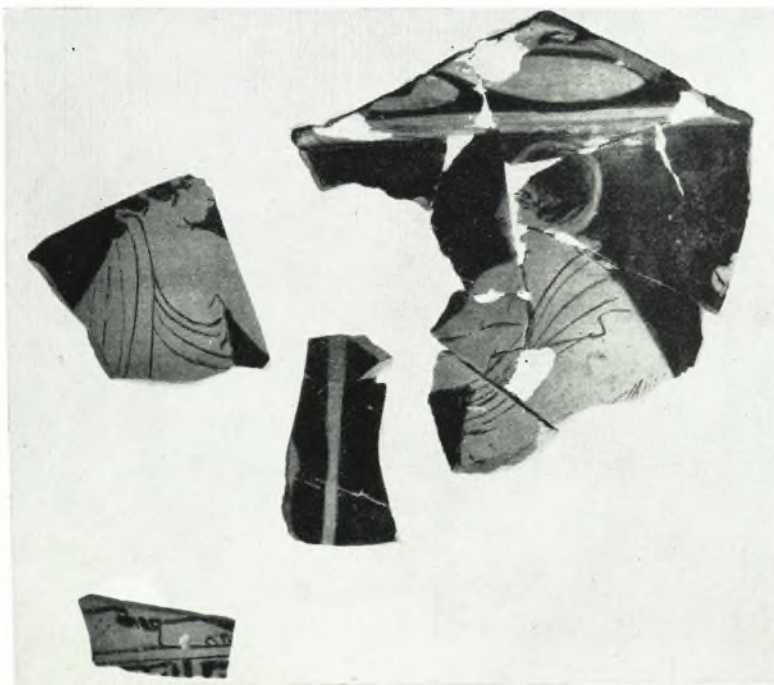


δ

α - δ. Ἀρχαῖα ξύλινα ἀντικείμενα καὶ λείψανα τροχῶν ἐκ τῆς δοκιμῆς εἰς τὸ «στενὸν Τσόρη».



α



β

α - β. Τεμάχια ἐρυθρομόρφου κρατήρος εὑρεθέντα παρὰ τὸν πύργον τοῦ λιμένος τοῦ Ἀλκινόου.

