

6. ΑΝΑΣΚΑΦΗ ΤΟΥ ΙΕΡΟΥ ΤΗΣ ΔΩΔΩΝΗΣ

Μετά παρέλευσιν ἕξ ἐτῶν συνεχίσθη κατὰ τὸ θῆρος 1965 ἡ ἀνασκαφικὴ ἔρευνα τοῦ ἱεροῦ τῆς Δωδώνης, ἡ ὁποία εἶχε διακοπῆ ἀπὸ τοῦ ἔτους 1959, ἀποθανόντος κατὰ Νοέμβριον τοῦ ἔτους τούτου τοῦ διευθύνοντος τὴν ἀνασκαφὴν, καθηγητοῦ Δημ. Εὐαγγελίδη. Ὑπὸ τοῦ γράφοντος καὶ συνεργάτου του ἀνεσκάφη κατὰ τὸ αὐτὸ ἔτος τὸ θέατρον. Προσωρινῆ ἐκθεσις τῆς ἀνασκαφῆς μετὰ περιγραφῆς τοῦ θεάτρου ἐδημοσιεύθη εἰς τὸ Ἀρχαιολογικὸν Δελτίον 1960.

Ἡ διακοπὴ αὕτη ἐπεβάλλετο, ἵνα καταστῆ δυνατὴ ἡ μελέτη τῶν ἀνασκαφῶν τῆς περιόδου 1952-1959 καὶ ἡ μερικὴ δημοσίευσίς τούτων εἰς τὴν Ἀρχαιολογικὴν Ἐφημερίδα 1959 (1964).

Ἡ ἀναληφθεῖσα ἀνασκαφὴ ἐγένετο εἰς τὸν χώρον τὸν περιλαμβανόμενον μεταξὺ τῆς ΝΑ. γωνίας τοῦ μεγάλου ὀρθογωνίου οἰκοδομήματος Ε2¹ καὶ τοῦ πρὸς Ἀνατολὰς ἑλληνιστικοῦ ναΐσκου Λ (παρένθ. πίν. Α' καὶ πίν. 83α)².

Τὸ μέγα οἰκοδόμημα, διαστάσεων 44 × 32.35 μ., ἐρευνηθὲν δοκιμαστικῶς πρὸ δωδεκαετίας ὑπὸ τοῦ Δ. ΕΥΑΓΓΕΛΙΔΗ, εἶναι γνωστὸν καὶ ὡς ὑπόστυλος αἵθουσα, διότι περικλείει κατὰ τὸ βόρειον τμήμα διπλῆν ἰωνικὴν στοᾶν μὲ ἕξ κίονας ἐκ κροκκαλοπαγοῦς λίθου, τρεῖς ἐφ' ἐκάστης σειρᾶς³. Οὐδὲν ὅμως ἐνδεικτικὸν στοιχεῖον εἶχε προκύψει τότε περὶ τῆς χρησιμότητος τοῦ μνημειακοῦ τούτου οἰκοδομήματος. Ἡ ἐπιχειρηθεῖσα ἔρευνα ἐξωτερικῶς καὶ παρὰ τὴν ΝΑ. γωνίαν τούτου, ἀποβλέπουσα εἰς τὴν κατατοπιστικὴν ἀναγνώρισιν τοῦ οἰκοδομήματος, κατέστησε δυνατὴν τὴν ἐρμηνηίαν του καὶ ἔφερεν εἰς φῶς σημαντικὰ εἰρηήματα, διαφωτίζοντα τὴν ἱστορίαν τοῦ ἱεροῦ καὶ τῆς Ἡπείρου.

Ἡ ἀνασκαφὴ δὲν ἐξήντησεν ὀλόκληρον τὴν ἀρχαίαν ἐπίχωσιν, ἀφαιρέθέντων μόνον τῶν ἀνωτέρων χωμάτων μέχρι τοῦ 3^{ου} π. Χ. αἰῶνος. Ὑπο-

¹ Ὡς ἐσημειώσαμεν ἀλλαγῶν, ΑΕ 1959 (1964), σ. 1, σημ. 3, ἐτηρήσαμεν πρὸς χαρακτηρισμὸν τῶν οἰκοδομημάτων τοῦ ἱεροῦ τὰ ὑπὸ τοῦ Δ. ΕΥΑΓΓΕΛΙΔΗ χρησιμοπονηθέντα στοιχεῖα τοῦ ἀλφαβήτου. Τὸ ὑπὸ τοῦ ΚΑΡΑΠΑΝΟΥ Ε bis ὀνομαζόμενον ὑπόστυλον οἰκοδόμημα, χαρακτηρίζεται διὰ τοῦ Ε2 (ΑΔ 16, 1960, σ. 11-12).

² Ὁ ναῖσκος οὗτος ἐχαρακτήρισθη ἀρχικῶς ὑπὸ τοῦ ἀνασκάφαντος διὰ τοῦ Ε. Περὶ τοῦ Ε2 ΠΑΕ 1953, σ. 161-162, ΑΔ ἔ. ἀ. σ. 5, σχέδιον 1, ΑΕ 1959, πίν. 1.

³ ΠΑΕ 1953, σ. 161-162, εἰκ. 2.

λείπεται ἐπίχρως ἐκ δύο ἀρχαιοτέρων στρωμάτων, πάχους μέχρι 1 μέτρου περίπου. Δοκιμαστικὴ τάφος ἀνοιγῆσα μέχρι τοῦ στερεοῦ, 9 μέτρα περίπου ἀνατολικῶς τοῦ οἰκοδομήματος, παρουσίασε τὴν ἀπὸ τὴν στρωματογραφικὴν εἰκόνα, ὡς περιγράφεται καὶ παλαιότερον¹. Εἰς τὸ βαθύτερον δηλαδὴ στρῶμα καὶ μέχρι τοῦ στερεοῦ, χρονολογούμενον ἀπὸ τοῦ 6ου π. Χ. αἰῶνος καὶ παλαιότερον, ἀπαντᾷ κυρίως ἡ χειροποίητος ἐγγχωρία κεραμεικὴ, περιλαμβάνουσα χονδροειδῆ ὄστρακα μὲ τὴν γνωστὴν πλαστικὴν διακόσμησιν ἐκ δισκαρίων καὶ ἀλυσσοειδῶν ταινιῶν (κατηγορία II), ὧς καὶ ὄστρακα καλύτερας συνήθως τεχνικῆς, μὲ λειοτέραν τὴν μελανὴν ἢ μελανότεφρον ἐπιφάνειαν (κατηγορία III), εἰς δὲ τὸ ὑπεράνω ἡμισυ μερικὰ εἰρήματα τοῦ 6ου - 4ου π. Χ. αἰῶνος. Διὰ τῆς ἀνασκαφῆς ταύτης ἀπεκαλύφθη μέχρι τῆς εὐθνητηρίας περίπου ἡ ΝΑ. γωνία τοῦ ὑποστυλοῦ οἰκοδομήματος Ε2, ἡ ἀνατολικὴ στενὴ πλευρὰ τῆς συνεχομένης πρὸς Νότον ἰωνικῆς στοᾶς, ἡ ὁποία, ὡς διεπιστώθη, ἐκτείνεται ἐφ' ὄλοκλήρου τοῦ πλάτους τοῦ κτηρίου (32,35 μ.). Ἀμέσως ἀνατολικῶς τῆς στοᾶς ἦλθον εἰς φῶς ἕξ λίθινα βᾶθρα, ἐπὶ τῶν ὁποίων ἔβαινον ἰσάριθμοι τιμητικοὶ χαλκοὶ ἀνδριάντες. Τρία τούτων (παρένθ. πίν. Β' 1, 2, 5 καὶ πίν. 83 καὶ 84a), διατηροῦντα καὶ τοὺς ὀρθοστάτας των, φέρουν ἐπιγραφάς, τρία ψηφίσματα τοῦ Κοινοῦ τῶν Ἡπειρωτῶν καὶ ἕτερον τῶν Βυλλιόνων, φύλου Ἡπειρωτικοῦ.

Περὶ τοῦ Κοινοῦ τῶν Ἡπειρωτῶν γνωρίζομεν ὅτι ἀντικατέστησε τὴν ὑπὸ τὴν κηδεμονίαν τῶν Μολοσσῶν βασιλέων Συμμαχίαν τῶν Ἡπειρωτῶν (330/325 - 234/233)², εὐθὺς μετὰ τὴν βιαιάν ἐξωσιν τῆς βασιλικῆς δυναστείας τῶν Αἰακιδῶν (234 ὅ π.Χ.) καὶ τὴν ἀνακήρυσιν τῆς Δημοκρατίας³.

Εἰς τὸ Κοινὸν τοῦτο, ἐπιγραφικῶς γνωστὸν ὡς Κοινὸν Ἀπειρωτῶν καὶ ἀπλῶς, Ἀπειρωτῶν ἢ δῆμος (Πολ. XXXII 6. 1) ἢ ἔθνος ἢ ἐκκλησία (SGDI 1338)⁴ ἢ *concilium* (Liv. XXXII, XLII 38. 1), προΐσταντο τρεῖς στρατηγοὶ καὶ πιθανῶς τρεῖς προστάται καὶ ὁ γραμματεὺς, μετεῖχον δὲ τὰ περισσότερα τῶν Ἡπειρωτικῶν φύλων δι' ἀντιπροσώπων καὶ ἐλαμβάνοντο ἀποφάσεις περὶ πολέμου καὶ εἰρήνης, συμμαχίας καὶ πρεσβείας, χορηγήσεως πολιτικῶν δικαιωμάτων κλπ. Εἰς τὴν βουλὴν ταύτην ἐλειτούργει συνέδριον ὑπὸ τὴν ἐποπτεῖαν ἐπωνύμου στρατηγοῦ καὶ γραμματέως.

¹ AE ἔ. ἀ. σ. 19 - 20.

² Περὶ τῆς Συμμαχίας Ἀπειρωτῶν, P. FRANKE, *Alt - Epirus und das König-tum der Molosser*, 1955, σ. 30 ἔξ., ὁ αὐτὸς *Die antiken Münzen von Epirus*, Wiesbaden 1961, σ. 116 ἔξ.

³ P. FRANKE, *Die antiken Münzen*, σ. 134 ἔξ., 276 ἔξ.

⁴ *Inscriptionen von Magnesia 32*. J. POUILLOUX, *Choix d'inscriptions Grecques*, 22, 42.

⁵ SGDI 1338, 1339. *Inscr. v. Magn.* 32, 39. P. FRANKE, ἔ. ἀ. σ. 134.

'Επειδὴ τὰ ψηφίσματα τῶν βάθρων σχετίζονται ἀμέσως πρὸς τὰ δύο ἀνωτέρω οἰκοδομήματα, τὸ Ε2 καὶ τὴν πρὸς Νότον ἀποκαλυφθεῖσαν στοάν, οὐδεμίᾳ ἀμφιβολίᾳ δύναται νὰ ὑπάρξῃ, ὅτι τὸ μέγα τοῦτο οἰκοδόμημα μὲ τὴν ἰωνικὴν στοάν ἐσωτερικῶς ὑπῆρξεν ἢ ἔδρα τοῦ Κοινοῦ τῶν 'Ηπειρωτῶν, δηλαδὴ τὸ βουλευτήριον, ἢ δὲ πρὸς Νότον συνεχομένη στοὰ ἐχρησίμευε πρὸς στέγασιν τῶν ψηφισμάτων καὶ ὡς στωικὸν μέτωπον τοῦ βουλευτηρίου, ἐνδεχομένως δὲ καὶ ὡς καταφύγιον τῶν προσκνητῶν, ἀνάλογος πρὸς τὴν στοάν νοτίως τῆς σκηνῆς τοῦ θεάτρου¹.

'Η περαιτέρω ἔρευνα τῆς στοᾶς θὰ δείξῃ ἐνδεχομένως ἐὰν ἀμφότερα τὰ οἰκοδομήματα κατεσκευάσθησαν ὑπὸ τοῦ Κοινοῦ τῶν 'Ηπειρωτῶν κατὰ τοὺς χρόνους τῆς Δημοκρατίας ἢ κατὰ τὴν προηγηθεῖσαν περίοδον τῆς Συμμαχίας τῶν 'Ηπειρωτῶν (330 25 - 234 3 π. Χ.). 'Η ἐπιμελὴς κατασκευὴ τῶν δύο οἰκοδομημάτων δὲν ἀποκλείει καμμίαν τῶν περιπτώσεων. Βέβαιον πάντως εἶναι, ὅτι τὰ τρία ἐνεπίγραφα βάθρα μὲ τὰ ψηφίσματα τοῦ Κοινοῦ ἀνάγονται εἰς τοὺς χρόνους τῆς 'Ηπειρωτικῆς Δημοκρατίας, μετὰ τὸ 234 π.Χ. καὶ πρὸ τοῦ ἔτους 167, ὅτε, μὲ τὴν κατάληψιν τῆς 'Ηπείρου ὑπὸ τῶν Ρωμαίων, κατελύθη πᾶσα ἔννοια πολιτικῆς ἀνεξαρτησίας². Προϊοῦσα ἐγκατάλειψις τῆς ὑπαίθρου, ἐρήμωσις καὶ ἐρειπίωσις, ἐπιταθεῖσαι, ὡς φαίνεται, καὶ ἐκ τῆς εἰσβολῆς τῶν Θρᾶκῶν (88 π. Χ.), χαρακτηρίζουν τὸ ἱερὸν τῆς Δωδώνης κατὰ τοὺς χρόνους τοῦ Αὐγούστου (ΣΤΡΑΒ. VII 7. 9, πρβ. καὶ VII. 7. 6, VII. 7. 10).

Εἶναι ἀληθές, ὅτι ὁ Αὐγούστος καὶ βραδύτερον ὁ 'Αδριανός, ἔνεκα πολιτικῶν λόγων, ἔδειξαν ἐνδιαφέρον διὰ τὴν τύχην τοῦ ἱεροῦ. Κατὰ τοὺς χρόνους τοῦ Αὐγούστου, ὡς γνωστόν, μετετράπη τὸ θέατρον εἰς ἀρέναν, ψηφίσματα δὲ ὑπὲρ τῆς Λιβίης καὶ τοῦ 'Αδριανοῦ³ μαρτυροῦν περὶ τοῦ ἐνδιαφέροντος τούτων· ἀλλ' οὐδεὶς λόγος δύναται νὰ γίνῃ περὶ μεγάλων κατασκευῶν, ὡς τὸ ἑλληνιστικὸν βουλευτήριον. Βεβαιώνεται προσέτι ὅτι ἐπίσημος ἔδρα τοῦ Κοινοῦ ὑπῆρξεν εὐθὺς ἐξ ἀρχῆς τὸ ἱερὸν τῆς Δωδώνης, αἱ δὲ ἀρχαῖαι μαρτυρίαι τοῦ 2ου καὶ τοῦ 1ου π. Χ. αἰῶνος περὶ τῆς Φοινίκης, ὡς ἔδρας τοῦ Κοινοῦ, ἀναφέρονται μᾶλλον εἰς χρόνους μετὰ τὴν ρωμαϊκὴν κατάληψιν (168/7)⁴.

¹ ΑΔ ἔ. ἀ. σ. 18 ἐξ., σχέδ. 8-9 καὶ σ. 28.

² Τὸ Κοινὸν τῶν 'Απειρωτῶν ὑφίστατο τύποις καὶ μετὰ τὸ ἔτος 168/7 π. Χ., ἀλλ' ἄνευ οὐδεμιᾶς πολιτικῆς σημασίας, Ρ. FRANKF, ἔ. ἀ. σ. 135 πρβ. καὶ σ. 218 ἐξ., ἐλειτουργεῖ δέ, ὡς φαίνεται, καὶ κατὰ τοὺς χρόνους τοῦ Αὐγούστου, ΑΕ 1959, σ. 78 καὶ ΑΔ ἔ. ἀ. σ. 36.

³ ΑΕ ἔ. ἀ. σ. 78 καὶ σ. 149-150, ΑΔ ἔ. ἀ. σ. 36.

⁴ Τὴν πόλιν περιγράφει ὁ ΠΟΛΥΒΙΟΣ II 6. 8 ὡς εὐδαίμονα, «ὄχυρωτάτην ἄμα καὶ δυνατωτάτην», ἀναφερόμενος εἰς τὴν ὑπὸ τῆς Τεύτας, βασιλείσης τῶν 'Ιλλυριῶν,

Τῆς στοᾶς (πίν. 83α) ἀπεκαλύφθη ὁ ἐκ καλῆς ποιότητος ἀσβεστολίθου στυλοβάτης τῆς ἀνατολικῆς στενῆς πλευρᾶς καὶ τμήμα τῆς παρακειμένης νοτίας. Ἐπὶ τῆς στενῆς πλευρᾶς ἔβαινον δύο κίονες. Ὁ πρῶτος ἐκ Βορρᾶ σωζόμενος εἶναι ἐκ πραιοφαιίου ψαμμολίθου τῆς περιοχῆς, τομῆς εἰκοσάπλευρου, ἀντὶ τῶν 20 συνήθων ραβδώσεων, ἀντικρύζων πρὸς Βορρᾶν παραστάδα λιθίνην, ἀπολήγουσαν εἰς ἡμικίονα ἐκ ψαμμολίθου, ἐπίσης, τομῆς ἡμεικοσάπλευρου. Ὁ γωνιαῖος κίων δὲν εὐρέθη, ὑπῆρχεν ὅμως κατὰ χώραν ὁ β' ἐξ Ἀνατολῶν τῆς μακρᾶς πλευρᾶς ἐκ κροκκαλοπαγοῦς λίθου τῆς περιοχῆς, ἀπέχων ἀπὸ ἄξονος εἰς ἄξονα 2. 30 μ. περίπου. Ἐκ τοῦ αὐτοῦ κροκκαλοπαγοῦς λίθου ἔχουν κατασκευασθῆ καὶ οἱ σωζόμενοι κάτω σπόνδυλοι μετὰ τῆς Ἴωνικῆς βάσεως τῆς διπλῆς στοᾶς ἐντὸς τοῦ βουλευτηρίου¹.

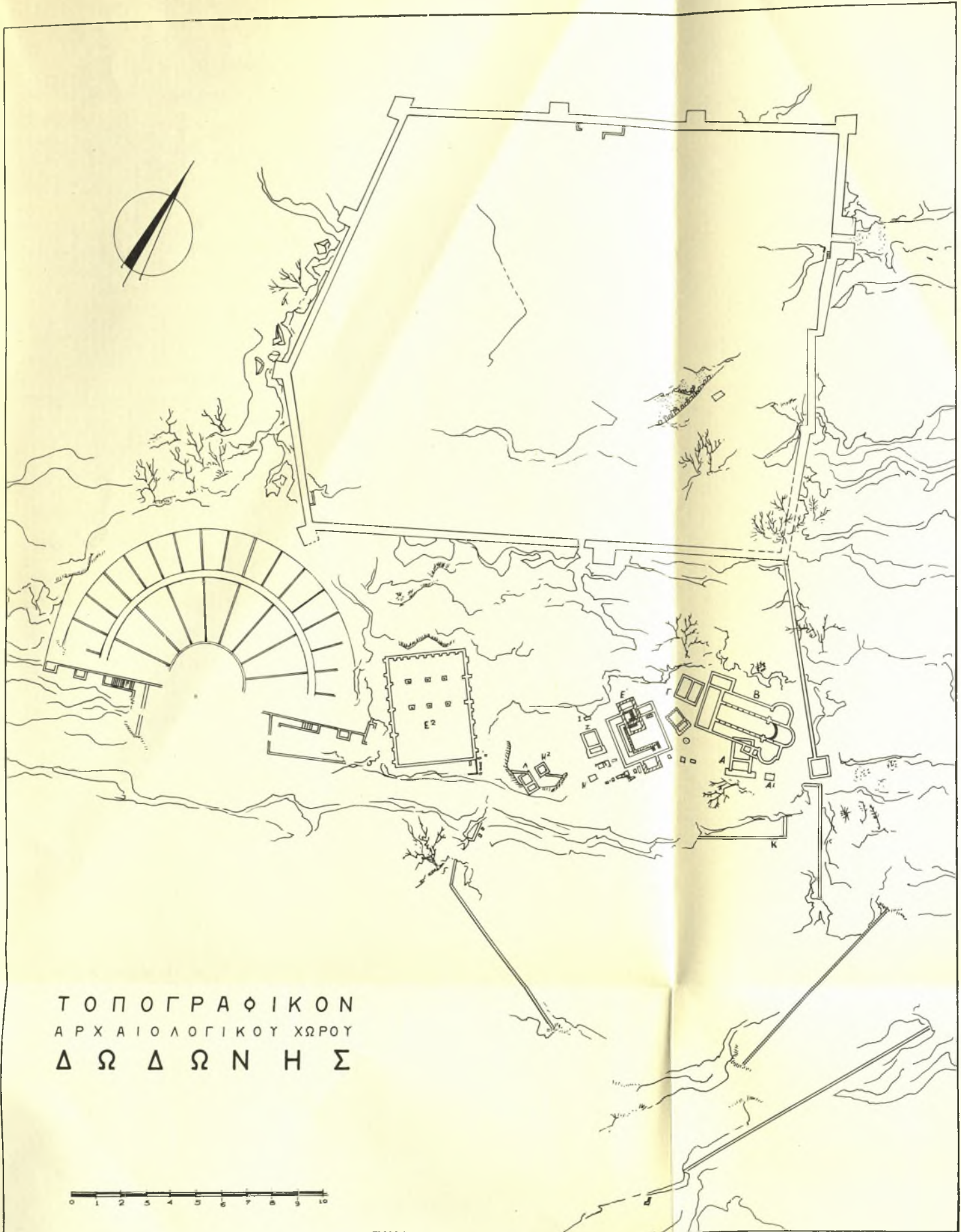
Ἡ ἀνατολικὴ πλευρὰ φράσσεται διὰ χαμηλοῦ κτιστοῦ θωρακίου, σωζομένου ὕψους 0.65 μ., πάχους 0.35 μ., ἐπιχρισμένου δι' ἀσβεστοκονίας διὰ νὰ ἐμποδίζηται ἡ διέλευσις δι' αὐτῆς, ἐπειδὴ ἐξωτερικῶς εἶχον τοποθετηθῆ τὰ ἐξ βάθρα. Τὸ θωράκιον ἄρα τοῦτο προσετέθη βραδύτερον, μὲ τὴν κατασκευὴν τῶν βάθρων καὶ τὴν τοποθέτησιν τῶν τιμητικῶν ἀνδριάντων.

Μὲ βάσιν τὸ κατὰ προσέγγισιν μεταξόνιον 2. 30 μ. δυνάμεθα νὰ ὑπολογίσωμεν τὸν ἀριθμὸν τῶν κίωνων τῆς προσόψεως εἰς 15, ἔναντι τῶν 13 ὀκταέδρων κίωνων τῆς στοᾶς νοτίως τοῦ θεάτρου.

Ἄμφότεραι αἱ στοαί, εὐρισκόμεναι ἀριστερᾶ τῷ εἰσερχομένῳ διὰ τοῦ σταδίου καὶ τῆς τοξωτῆς πύλης παρὰ τὴν δυτικὴν πάροδον τοῦ θεάτρου, ἔκτος τῆς εἰδικῆς χρήσεως, ἐχρησίμευον καὶ ὡς ἀρχιτεκτονικὸν πλαίσιον τῆς ἱερᾶς ὁδοῦ, ἀγούσης εἰς τὸ κέντρον τοῦ ἱεροῦ, ἔνθα ἡ ἱερὰ οἰκία καὶ ἡ φηγός.

κατάληψίν τῆς (231/230 π. Χ.)· ἀλλὰ τοῦτο θεωρεῖται ὑπερβολὴ τοῦ Πολυβίου, WALBANK, *Commentary on Polybius*, 1957, σ. 157. Ἐκ τούτου ὅμως δὲν προκύπτει ἀναγκαστικῶς ὅτι ὑπῆρχε καὶ ἔδρα τοῦ Κοινοῦ. Εἰς ἐπιγραφὴν τοῦ 165 π. Χ., Syll.³ 653 A (ὁμοίως καὶ Syll. 654), ἀναφέρεται τὸ κοινὸν τῶν Ἑπειρωτῶν [τῶν] *περὶ Φοινίκην* /ν, πρβ. καὶ POLASCHEK, RE XX, στ. 1306 - 1308, P. FRANKE, ἔ. ἀ. σ. 111 - 112. Πιθανώτερον ἢ Φοινίκη κατέστη ἔδρα τοῦ Κοινοῦ μετὰ τὴν ρωμαϊκὴν κυριαρχίαν ἐπὶ τῆς Ἡπείρου. Τὸ ὅτι ἡ Φοινίκη ὑπῆρχε τόπος διπλωματικῶν ἐνεργειῶν κατὰ τὴν διάρκειαν τῶν μακεδονικῶν πολέμων, ἀποδεικνύει κυρίως τὴν γεωγραφικὴν σπουδαιότητα τῆς πόλεως. Ὅμοίως καὶ εἰς Γιτάνην ἀναφέρεται κατὰ τὸ ἔτος 196 π. Χ. *concilium Epirotarum* (LIVIUS XLII 38. 1), χωρὶς τοῦτο νὰ σημαίη μόνιμον ἔδραν τοῦ Κοινοῦ. Περὶ τῆς πόλεως, ταυτιζομένης πρὸς τὰ ἐρείπια τῆς Γκούμανης - Φιλιατῶν, παρὰ τὴν βόρειον ὄχθην τοῦ Θυάμιδος, ἐξ οὗ καὶ ἀπελευθερωτικὴ ἐπιγραφὴ τοῦ 4^{ου} π. Χ. αἰῶνος, μνημονεύουσα κοινὸν τῶν Θεσπρωτῶν, ἰδὲ ΑΔ 18, 1962/3, Χρονικά, σ. 206.

¹ Ἐκ κροκκαλοπαγοῦς λίθου ἔχουν κατασκευασθῆ ἐπίσης καὶ οἱ Ἴωνικοὶ κίονες τοῦ νεωτέρου ναοῦ τῆς Διώνης (Θ), ἀνατολικῶς τῆς ἱερᾶς οἰκίας, τοῦ τέλους τοῦ 3^{ου} π. Χ. αἰ., ΑΔ 1960, σ. 10 - 11.



ΤΟΠΟΓΡΑΦΙΚΟΝ
ΑΡΧΑΙΟΛΟΓΙΚΟΥ ΧΩΡΟΥ
ΔΩΔΩΝΗΣ

Τοπογραφικὸν διάγραμμα τοῦ χώρου τῆς Δωδώνης.

Ἐντὸς τῆς στοᾶς ἐπὶ τοῦ δαπέδου διεπιστώθη συνεχὲς στρώμα μὲ σαφῆ ἴχνη πυρπολήσεως, ἐπ' αὐτοῦ δὲ στρώμα πλήρες κεράμων τῆς στέγης καὶ ὀπτοπλίνθων, διαστάσεων 0.45 × 0.45 μ., πάχους 0.07 – 0.08 μ., προερχομένων ἐκ τῆς ἀνωδομίας τοῦ βουλευτηρίου. Οἱ σωζόμενοι ἄρα τοῖχοι τούτου ἀπετέλουν τὴν λιθίνην κρηπίδα, τὸ λιθολόγημα, ἐπὶ τοῦ ὁποίου ἔβαιναν ἢ ἐκ πλίνθων καὶ πηλοῦ τοιχοδομία, ἐπικεχρισμένη δι' ἀσβεστοκονίας. Δὲν εἶναι ἀπίθανον, ὅτι καθ' ὅμοιον τρόπον εἶχον κατασκευασθῆ ὑπεράνω τῶν βασικῶν σπονδύλων καὶ οἱ μεγάλοι κίονες τῆς διπλῆς στοᾶς εἰς τὸ ἔσωτερικὸν τοῦ βουλευτηρίου· διότι εἰς τὸν μεταξὺ τοῦ θεάτρου καὶ τοῦ κτηρίου τούτου ἥκρον, ἐντὸς τεχνητῆς ἐπιχώσεως, ἡ ὁποία εἶχε σχηματισθῆ ἐκ τῶν ἀπορριμμάτων ἐκ τῆς αἰτωλικῆς καταστροφῆς (219 π. Χ.), εὐρέθησαν πολλαὶ τριξοὶ ὀπτοπλίνθοι, ὡς καὶ τμήματα ἰωνικῶν κίωνων ἐκ ψαμμολίθου, προερχόμενα ἐκ τοιούτων κτιστῶν κίωνων¹.

Ἐπὶ τοῦ ἐδάφους εὐρέθη χαλκοῦν νόμισμα, ἰσχυρῶς βλαβὲν ὑπὸ τῆς πυρᾶς καὶ δυσδιάγνωστον, ἴσως τῶν χρόνων τοῦ Κοινοῦ. Πιθανῶς ἡ πυρπολήσις τῆς στοᾶς ὀφείλεται εἰς τοὺς Αἰτωλοὺς τοῦ Δωριμάχου, ὁ ὁποῖος, μετὰ τὴν δῆωσιν τῆς Ἡλείου (220 π. Χ.), εἰσβαλὼν αἰφνιδίως εἰς τὸ ἀφύλακτον ἱερόν (219 π. Χ.), τὰς τε στοᾶς ἐνέπρησε καὶ πολλὰ τῶν ἀναθημάτων διέφθειρε, κατέσκαψε δὲ καὶ τὴν ἱερὰν οἰκίαν².

Μία τῶν στοᾶν τούτων εἶναι καὶ ἡ πρὸ τοῦ βουλευτηρίου στοᾶ.

Ἐκ τῶν ἀποκαλυφθέντων ἕξι βάθρων (παρένθ. πίν. Β' καὶ πίν. 83 καὶ 84α) τὰ ὑπ' ἀριθ. 1, 2 καὶ 5 διατηροῦν καὶ τοὺς ὀρθοστάτας τῶν, ἐπὶ τῶν ὁποίων ἔχουν χαραχθῆ τρία ψηφίσματα τοῦ Κοινοῦ τῶν Ἡπειρωτῶν καὶ ἕτερον τοῦ Κοινοῦ τῶν Βυλλίωνων, τὸ δὲ ὀρθογώνιον βᾶθρον 2 (πίν. 83β) διατηρεῖ καὶ μέγα μέρος τῆς ἐπιστέφως, ἐπὶ τῆς ὁποίας διακρίνονται δύο μεγάλοι τόρμοι πρὸς γόμφωσιν ἐφίππου καὶ εἰς μικρότερος κυκλοτερῆς. Τοῦ βάθρου 4 σώζεται μόνον ἡ κυματιοφόρος βάσις ἄνευ τῶν ὀρθοστατῶν, τῶν δὲ βάθρων 3 καὶ 6 ἡ θεμελίωσις μόνον μέχρι τῆς εὐθυνηθείας, ἡ ὁποία ὑπερέχει ὀλίγον τῆς εὐθυνηθείας τῆς παρακειμένης στοᾶς (πίν. 83α).

Πέριξ τῶν βάθρων τούτων καὶ εἰς μεγάλην ἀπόστασιν εὐρέθησαν διεσκορπισμένα πολλὰ θραύσματα, προερχόμενα ἐκ τῶν χαλκῶν ἀγαλμάτων ἐπὶ τῶν βάθρων, ὡς τὸ κάτω ἄκρον τοῦ ὀπισθίου ἀριστεροῦ ποδὸς ἵππου, κατὰ τι μεγαλύτερον τοῦ φυσικοῦ, σωζόμενον μῆκος 0.26 μ. (πίν. 85α), μικρότερα θραύσματα ἐκ τοῦ σώματος τοῦ ἵππου, γλῶσσα ζῶου, ἴσως ἵππου (πίν. 85β, κάτω), ἀλλὰ μικρότερα τοῦ φυσικοῦ, τεμάχια ζωστήρων καὶ ἵππο-

¹ ΑΔ 18, 1963, Χρονικά, σ. 150 - 152 καὶ 20, 1965, Χρονικά.

² ΠΟΛΥΒ. IV 67. 3, ΔΙΟΔ. ΣΙΚΕΛ. Ἀπόσπ. XXVI 7, πρβ. καὶ ΑΕ 1959, σ. 183 ἐξ.

σκευῆς, δάκτυλοι ἀνθρωπίνων χειρῶν (πίν. 85β, ἄνω), ἀνήκοντες εἰς τρία τοῦλάχιστον ἀγάλματα, θραύσματα καὶ ἐξαρθήματα χαλκῶν θωράκων (πίν. 85γ) καὶ ἱματίου, τεμάχια τελαμώνων, πρὸς ἀνάρτησιν ξίφους, εἷς τῶν ὁποίων φέρει ἔνθετον ἐξ ἀργύρου κόσμησιν ἀστέρος, ἕτερος δὲ μὲ ἐγγάρακτον κόσμησιν βλαστοῦ μὲ φύλλα καὶ καρποὺς κισσοῦ ἐκατέρωθεν ἀναγλύφου περικοῦ κερανοῦ (πίν. 85δ), δύο λαβαὶ ξιφῶν, ἀπολήγουσαι εἰς προτομὴν αἰτοῦ καὶ λεαίνης (πίν. 86), ὠραῖος χαλκοῦς σαυρωτῆρ μὲ ἐμπαιστικὴν διακόσμησιν (πίν. 85ε).

Ἐκ τούτων καθίσταται φανερόν, ὅτι εἰς μὲν τὸ ὀρθογώνιον βᾶθρον 2 μὲ τοὺς τρεῖς τόμους γομφώσεως ἴστατο ἔφιππος ἵππαρχος, εἰς δὲ τὰ λοιπὰ σχεδὸν τετράγωνα βᾶθρα ἀγάλματα στρατηγῶν τοῦ Κοινοῦ τῶν Ἡπειρωτῶν, διακριθέντων καὶ τιμηθέντων ὑπ' αὐτοῦ.

Κατωτέρω παρέχομεν σύντομον περιγραφὴν τῶν τριῶν ἐνεπιγράφων βᾶθρων, προβαίνοντες εἰς ὑπομνηματισμὸν δι' ὀλίγων τῶν σημαντικῶν ψηφισμάτων, ἐπιφυλασσόμενοι διὰ τὴν περαιτέρω ἐπεξεργασίαν των μετὰ τὴν ἀποκάλυψιν τῶν ἐντὸς τῆς στοᾶς ἐτέρων πιθανῶς ἐπιγραφῶν.

Βάθρον 1 (πίν. 83α καὶ 84β). Ἑλλείπει ἡ ἐπίστευσις, ἐφ' ἧς ἔβαινε δ' ἀνδριάς· διαστάσεις κυματοφόρου βάσεως 0.955×0.835 μ., ὀρθοστατῶν 0.74×0.64 μ., ὕψος βάσεως 0.17 μ., ὕψος μετὰ τῶν ὀρθοστατῶν 0.87 μ. Ἄνὰ εἷς διακοσμητικὸς τεκτονικὸς ἀγκῶν εἰς τὰς δύο στενάς πλευράς τῆς βάσεως καὶ ἄλλοι πέντε εἰς τοὺς ὀρθοστάτας· περιτένεια εἰς τὰς ἀκμὰς τῶν ὀρθοστατῶν καὶ τῆς βάσεως· ἐπὶ τῆς νοτίας πλευρᾶς ἐγκεκαραγμένα δύο ψηφίσματα. Διὰ τοῦ πρώτου καὶ ἀρχικοῦ ψηφίσματος τοῦ Κοινοῦ τῶν Βυλλιώνων, φύλου Ἡπειρωτικοῦ, εὐρισκομένου εἰς τὴν νοτίαν Ἰλλυρίαν, βορείως τοῦ κάτω ροῦ τοῦ Ἀφῶν, μεταξὺ Ἀπολλωνίας καὶ Κλός, βορείως τοῦ ὁποίου τὰ εἰρήπια τοῦ Gradiste (Γραδίτσι) ταυτίζονται μὲ τὴν Βύλλιν¹, τιμᾶται ὁ στρατηγὸς Κρίσων Σαβυρτίου, Μολοσσὸς Κουεστός², διὰ τῆς ἀναθέσεως τοῦ ἀνδριάντος του, ἔργον τοῦ ἀνδριαντοποιοῦ Ἀθηνογένους. Διὰ τοῦ ἑτέρου ψηφίσματος τοῦ Κοινοῦ τῶν Ἡπειρωτῶν, ἐγγεκαρᾶθέντος μεταγενεστέρως ὑπὸ τὸ ἀρχικὸν ψήφισμα τῶν Βυλλιώνων μετὰ τὴν ἀρχήσ τευσιν, ὡς φαίνεται, τοῦ

¹ VII 7. 8, Θεόπομπος παρὰ PLINIUS NH III 101, 145, ΣΤΕΦ. BYZ. ἐν λ. Βύλλης, ΠΤΟΛΕΜ. III 13. 4. Σχετικῶς, R. MACK, Grenzmarken und Nachbarn Makedoniens im Norden und Westen (πολυγραφημένη ἐναίσιμος), Göttingen 1951, σ. 84 ἐξ. καὶ 225 (Anhang I). PHILIPPSON - KIRSTEN, Die Griechischen Landschaften II, σ. 210, 213, 271, σημ. 31.

² Ἀγνωστός ἡ θέσις τοῦ φύλου τῶν Κουεστῶν. Προστάτης Μολοσσῶν, Κουεστός, ἀναφέρεται εἰς ἐπιγραφὴν ἐκ Ραδοτοβίου (Πασσαρῶνος) τοῦ 3ου π. Χ. αἰ. Σχετικὴ βιβλιογραφία, Σ. Ι. ΔΑΚΑΡΗΣ, Οἱ γενεαλογικοὶ μῦθοι τῶν Μολοσσῶν 1964, σ. 38, σημ. 6.

ἀγάματος, παρέχονται προξενία, πολιτεία, ἀσφάλεια καὶ ἐντέλεια εἰς τὸν Βοιωτὸν Καλλιμήλον Σιμαλίου καὶ εἰς τοὺς ἀπογόνους του.

Ψήφισμα 1α : *Βυλλιώνων τὸ Κοινὸν Κρίσωνα
Σαβυρτίου, Μολοσσὸν Κνεστὸν,
ἀρετᾶς ἔνεκεν καὶ εὐνοίας
τᾶς εἰς αὐτοὺς
'Αθηνογένης ἐποίησε.*

Ὑψος γραμμάτων 1,6-2 ἐκ. Τὸ ἄλφα μὲ γωνιώδη ἢ καὶ καμπύλην τὴν ὀριζοντίαν κεραίαν, τὸ νῖ ἰσοσκελὲς καὶ κάθετον, τὸ πῖ ἀνισοσκελὲς μὲ τὴν ὀριζοντίαν κεραίαν ἐξέχουσαν, τὸ σῖγμα καὶ τὸ μῖ μὲ λοξὰς καὶ ἑλαφρῶς κοίλας τὰς ἐξωτερικὰς κεραίας. Τὸ αὐτὸ ὄνομα Κρίσων ἀπαντᾷ καὶ εἰς τὸ βᾶθρον 5, Κρίσων δὲ στρατηγὸς τοῦ Κοινοῦ τῶν Ἑπειρωτῶν μνημονεύεται περὶ τὸ 206 π.Χ. εἰς ἐπιγραφήν ἐκ Μαγνησίας¹.

Τὸ ξενικὸν ὄνομα *Σαβύρτιος* δὲν φαίνεται ἄγνωστον ἐν Ἑπειρῷ· ἀπαντᾷ παρεμφερὲς κατὰ γενικὴν, *Σαβύρ[ωνος]*, εἰς ἀπελευθερωτικὸν ψήφισμα ἐπὶ χαλκοῦ ἐλάσματος ἐκ Δωδώνης ἐπὶ βασιλείᾳ Ἀλεξάνδρου τοῦ Β' (SGDI 1346), τὸ ὁποῖον ὁ P. FRANKE συμπληρῶνει εἰς *Σαβύρ[ου]*, διότι ὁ χῶρος δὲν ἐπιτρέπει τὴν συμπλήρωσιν 4 ἀκόμη γραμμάτων².

Ψήφισμα 1β. *Τύχη ἀγαθῆ, διαλεγέντος Μυρτίλου Χάonos περὶ προξενίας, Καλλιμήλωι Σιμαλίῳ Βοιωτίῳ καὶ ἀπολογιζαμένον, διότι εὖνος ὢν διατελεῖ τῷ ἔθνει τῶν Ἑπειρωτῶν, ἔδοξε τοῖς Ἑπειρώταις Καλλιμήλον Σιμαλίῳ Βοιώτιον πρόξενον εἶμεν Ἑπειρωτῶν καὶ αὐτὸν καὶ ἐγγόνους, ὑπάρχειν δὲ αὐτοὶ καὶ πολιτείαν, ὅπει καὶ χρήζη τᾶς Ἑπειρου, καὶ ἀσφάλειαν καὶ πολέμον καὶ εἰρήνας τὰ ἀπὸ Ἑπειρωτῶν καὶ ἀτέλειαν καὶ ἐντέλειαν καὶ τὰ λοιπὰ τίμια καθὼς καὶ τοῖς ἄλλοις προξένοις.*

¹ Inschr. von Magn. 32, J. POUILLOUX, ἔ. ἀ. 22, 37. P. FRANKE, ἔ. ἀ. σ. 145.

² Alt - Epirus, σ. 55 καὶ σημ. 4, Anlage 1 Ἐπὶ ἀργυρῶν νομισμάτων τοῦ Κοινοῦ ἀπαντοῦν ἐπίσης τὰ ἀρχικὰ ὀνόματος ΣΑ = Σαβύρων ἢ Σαβύρτιος (;). P. FRANKE, Die antiken Münzen, σ. 156, σημ. 83.

Τὰ γράμματα περίπου ὡς εἰς τὸ ψήφισμα 1α, ἀλλὰ πολὺ μικρότερα 0,8-1 ἐκ., τὸ δὲ κάτω πέρας τοῦ ἴωτα παχύτερον· Ἰ ἀντὶ Ζ, τὸ Φ μὲ τριγωνικὴν μορφήν ἀντὶ τῆς κυκλικῆς, ὠμέγα μὲ λοξὰς τὰς ὀριζοντίας κεραίας. Τέλος τοῦ 3ου π. Χ. αἰῶνος.

Στ. 1. Τὸ ὄνομα *Μυρτίλος* ἀπαντᾷ ἐπίσης¹ εἰς τὰς ἀργυρᾶς δραχμὰς τῆς κατηγορίας Π, σειρᾶς 52 τοῦ Κοινοῦ.

Στ. 2 *Βοιωτίω* ἀντὶ Βοιωτῶ, ἀπολογισαμένον, δωρικὸς τύπος, ἀντὶ τοῦ ἀττικοῦ, ἀπολογισαμένου· εἰς ψήφισμα τοῦ Κοινοῦ ἐκ Λαδώνης, ὀλίγον πρὸ τοῦ 172 π. Χ., στρατηγούντος Ἀπειρωτῶν τοῦ γνωστοῦ ἄλλοθεν Ἀντινόου Κλαθιατοῦ (SGDI 1339), ἀπαντᾷ ὁ ἀττικὸς τύπος ἀπολογισομένου. Περὶ τοῦ δωρικοῦ τούτου τύπου ἰδὲ LIDDELL - SCOTT ἐν λ. Ὅμοιος εἰς χρηστηρίαν ἐπιγραφὴν τῶν Χαόνων ἐκ Λαδώνης (ΑΕ 1953/54, σ. 100 = SEG XV, 397) ὁ δωρικὸς τύπος τοῦ ρήματος ἀναχωρίζω, ἀγχωρίζαντας, ἀντὶ ἀναχωρίσαντας. Πρβ. καὶ τὴν ἀνωτέρω (σ. 54, σημ. 4) ἐπιγραφὴν ἐκ Μαγνησίας, στίχ. 10 καὶ 14.

4. Ἀπειρωτῶν ἐχαράχθησαν ἀρχικῶς δύο ταῦ καὶ ἀπεξέσθη τὸ ἐν.

5. Πολιτεῖαν ἀρχικῶς πολειτεῖαν, ἀποξεσθέντος τοῦ εἴ ἀναγινώσκω αὐτοὶ ἀντὶ αὐτῶι ὅπει, ἀντὶ ὅπηι, χηζῆ, ἀντὶ χηζῆμι.

Ἀμφότερα τὰ ψηφίσματα ἀνάγονται εἰς τοὺς χρόνους τοῦ Κοινοῦ (234 - 167 π. Χ.), διὰ τοὺς ἀνωτέρω ἐκτεθέντας λόγους (σ. 54-5) καὶ ἔνεκα τῆς μορφῆς τῶν γραμμάτων. Ἡ ἀναγραφὴ τοῦ 1β ψηφίσματος τοῦ Κοινοῦ τῶν Ἡπειρωτῶν ὑπὸ τὸ ἀρχικὸν τοῦ Κοινοῦ τῶν Βυλλιόνων ὑποθέτει τὴν καταστροφὴν τοῦ ἀνδριάντος τοῦ Κρίσωνος Σαβυρτίου καὶ τὴν ἀχρήστευσιν τοῦ βάρθρου, πιθανῶς ἐπισυμβᾶσαν κατὰ τὴν εἰσβολὴν τῶν Αἰτωλῶν (219 π. Χ.). Ὡς ἐκ τούτου τὸ μὲν ἀρχικόν, τὸ ἀναφερόμενον εἰς τὸν ἀνδριάντα, χρονολογεῖται πιθανῶς ἐντὸς τῆς δεκαετίας 230 - 219 π. Χ., τὸ δὲ μετὰ τὴν ὑπὸ τῶν Αἰτωλῶν καταστροφὴν τοῦ ἱεροῦ (219 π. Χ.).

Ἐκ τῶν ἀνωτέρω προκύπτει ὅτι τὸ Κοινὸν τῶν Βυλλιόνων, φύλου τῆς Ν. Ἰλλυρίας, συνετέλει κατὰ τοὺς πρώτους χρόνους τῆς Δημοκρατίας εἰς τὸ Κοινὸν τῶν Ἡπειρωτῶν καὶ διετήρει τὴν αὐτοτέλειάν του, ἔχον ἴδιον Κοινὸν διὰ τὴν ἐσωτερικὴν διοίκησίν του. Τὰ νομίσματα τῶν Βυλλιόνων (230 - 168 π. Χ.) ἔχουν ὡς πρότυπον τὰ τοῦ Κοινοῦ τῶν Ἡπειρωτῶν². Ἡ πόλις Βύλλις περιῆλθεν εἰς τὸν Μολοσσὸν βασιλεῖα Πύρρον μὲ τὴν κατάληψιν τῆς Ἀπολλωνίας καὶ τῆς Ν. Ἰλλυρίας, βασιλείου τοῦ Γλαυκίου (284/3 π. Χ.). Μὲ τὸ γεγονός τοῦτο συνδέεται καὶ ἡ ἀρχαία εἶδησις (ΣΤΕΦ. ΒΥΖ. ἐν λ. Βύλλις) περὶ

¹ P. FRANKF, ἔ. ἀ. σ. 143, 156, 183.

² Νομίσματα Βυλλιόνων ἐκ τῶν ἀνασκαφῶν τῆς Κασσώπης, P. FRANKF, ἔ. ἀ. σ. 53, σημ. 13.

Βύλλιδος, κρίσματος τῶν μετὰ τοῦ Νεοπτολέμου Μυρμιδόνων¹. Ἡ κατάληψις ταύτης προκύπτει ἐπίσης καὶ ἐκ τῆς φανταστικῆς εἰδήσεως τοῦ Πλινίου (NH III 101), καθ' ἣν ὁ Πύρρος ἀπέβλεπε νὰ ἐνώσῃ διὰ γαφύρας τὴν πρὸς ΒΔ. Ἀπολλωνίαν μετὰ τῆς Ἰταλίας. Κατὰ τοὺς αὐτοὺς χρόνους εἶχε περιέλθει ὑπὸ τὸν Πύρρον καὶ ἡ πρὸς Νότον Χαονία, διότι ἠκολούθουν τὸν Πύρρον εἰς τὴν Ἰταλίαν Χάονες (ΔΙΟΝ. ΑΛΙΚ. XX 4, ΠΛΟΥΤ. ΠΥΡΡ. 28, 1). Ἦδη ἐκ τοῦ ψηφίσματος τούτου πληροφορούμεθα ὅτι οἱ Βυλλῖνες κατὰ τὰς πρῶτας δεκαετίας τοῦ Κοινοῦ διετήρουν τὴν ἀνεξαρτησίαν των, ἔχοντες ἴδιον Κοινόν, συντελοῦντες εἰς τὸ πανηπειρωτικὸν Κοινὸν τῆς Δωδώνης, διότι τὸ ψήφισμα τοῦ Κοινοῦ τῶν Βυλλιόνων κατετέθη εἰς τὸν πρὸ τοῦ βουλευτηρίου χῶρον, Χάων δὲ Μυρτίλος ἀναφέρεται εἰς τὸ ψήφισμα 1β, χρονολογούμενον μετὰ τὸ ἔτος 219 π. Χ.

Ὁ χαλκοῦς ἀνδριὰς τοῦ Κρίσωνος Σαβυρτίου ὑπῆρξεν ἔργον τοῦ Ἀθηνογένους, ὁ ὁποῖος ὑπογράφει καὶ εἰς τὸ βᾶθρον 5 μὲ τὸν ἀνδριάντα τοῦ Μενελάου Κρίσωνος, Μολοσσοῦ Κνεσιτοῦ ἐπίσης, πιθανώτατα δὲ υἱοῦ τοῦ Κρίσωνος Σαβυρτίου. Ὡς ἐκ τούτου ἀμφότερα τὰ ἔργα ἐποιήθησαν ὑπὸ τοῦ Ἀθηνογένους κατὰ τὴν αὐτὴν δεκαετίαν (230 - 220 π. Χ.), τὰ δὲ δύο ψηφίσματα, 1α καὶ 5, εἶναι σύγχρονα. Τοῦτο ἄλλωστε ὑποστηρίζει καὶ ἡ ἀπόλυτος ὁμοιότης τῶν γραμμάτων εἰς τὰ δύο ψηφίσματα.

Ὁ χαλκοπλάστης Ἀθηνογένης, ἐργασθεὶς εἰς Δωδώνην κατὰ τὴν περίοδον 230 - 220 π. Χ., εἶναι ὁ αὐτὸς πιθανώτατα μὲ τὸν Ἀργεῖον Ἀθηνογένην τοῦ Ἀριστομένους, ὁ ὁποῖος περὶ τὰ τέλη τοῦ 3ου π. Χ. αἰῶνος συνειργάσθη μετὰ τοῦ Ἀργεῖου ἐπίσης Λαβρέου Δαμοπείδους εἰς τὴν Ἐπίδαυρον, διότι ἀμφοτέρων αἱ ὑπογραφαὶ ἀναγιγνώσκονται εἰς πέντε βᾶθρα τοῦ ἱεροῦ, ἐπὶ τῶν ὁποίων ἴσαντο ἀνδριάντες, ἀφιέρωμα εἰς τὸν Ἀσκληπιόν². Τοιουτοτρόπως βεβαιώνεται καὶ ἔξ ἱστορικῶν λόγων ἡ καλλιτεχνικὴ δρᾶσις τοῦ Ἀθηνογένους εἰς τὸ ἱερὸν τῆς Δωδώνης κατὰ τὰ ἔτη 230 - 220 π. Χ., ἔμμέσως δὲ καὶ τοῦ συνεργάτου του Λαβρέου, συνεργασθέντος εἰς τὴν Ἐπίδαυρον περὶ τὰ τέλη τοῦ 3ου π. Χ. αἱ.

Δὲν εἶναι ἀπίθανον, ὅτι καὶ ἄλλους ἀνδριάντας στρατηγῶν ἐποίησεν εἰς Δωδώνην ὁ Ἀθηνογένης οὗτος, δεδομένου ὅτι καὶ τὰ λοιπὰ βᾶθρα (3, 4, 6) ἔφερον ἀγάλματα. Ἐκ τῶν εὑρεθέντων θραυσμάτων αἱ δύο λαβαὶ χαλκῶν ξιφῶν, ἀνήκουσαι εἰς ἰσαρίθμους ἀνδριάντας, ἀπολήγουσαι εἰς προτομάς

¹ Περὶ τῆς ἐπεκτάσεως τῶν γενεαλογικῶν μύθων τῶν Μολοσσῶν κατὰ τοὺς χρόνους τοῦ Πύρρου, ἰδὲ Σ. Ι. ΔΑΚΑΡΗΝ, Οἱ γενεαλογικοὶ μῦθοι, σ. 114 ἔξ. καὶ σ. 151 (περιοχὴ Κεστρίνης καὶ Χαονίας).

² IG IV² 205, 208, 243, 696/97 = IG V³ 1112 - 1114, 1479 - 1480· πρβ. καὶ G. LIPPOLD, H. d. Arch. III, 1, 1950, σ. 351, RE II στ. 2048 (2).

ἀετοῦ καὶ λεαίνης (πίν. 86), τεχνοτροπικῶς εἶναι συγγενεῖς. Κατὰ πόσον ὁμως προέρχονται ἐκ τῶν ἔργων τοῦ Ἀθηνογένους δὲν εἶναι δυνατόν νὰ βεβαιωθῇ, ἐφ' ὅσον ἀγνοοῦμεν τὴν τεχνοτροπίαν τοῦ καλλιτέχνου τούτου, ὡς καὶ τὰ ὀνόματα τῶν καλλιτεχνῶν τῶν λοιπῶν τεσσάρων βάρθρων¹.

Βάρθρον 2 (πίν. 83β δεξιᾶ). Διατηρεῖ καὶ τὸ ἥμισυ καὶ πλέον τῆς ἐπιστέψεως, ἐκ τριῶν πλίνθων, ἐπὶ τῶν ὁποίων διακρίνονται τρεῖς τόρμοι, πρὸς στήριξιν τῶν ποδῶν ἵππου, ὀλίγον μεγαλύτερου τοῦ φυσικοῦ, συμφῶνως πρὸς τὸ εὐρεθὲν ἄκρον τοῦ ἀριστεροῦ ὀπισθίου ποδός (πίν. 85α). Διαστάσεις βάσεως 2.00 × 1.00 μ., ὀρθοστατῶν, 1.85 × 0.85 μ., συνδεδεμένων ἄνω διὰ σιδηρῶν συνδέσμων μορφῆς I, ὕψος ὀρθοστατῶν 0.738 μ., συνολικὸν ὕψος 1.16 μ.· περιτενεία μετὰ κατὰ μίττα κόσμησιν² περιβάλλει τὰς ἀκμὰς τῆς κάτω βάσεως, τῶν ὀρθοστατῶν καὶ τῆς ἐπιστέψεως. Ἐπὶ τῆς ἀνατολικῆς στενῆς πλευρᾶς ἡ ἐπιγραφή :

*Τὸ Κοινὸν τῶν Ἡπειρωτῶν
Μίλωνα Σωσάνδρου,
Θεσπρωτόν, ἀρετῆς
ἐνεκεν καὶ εὐνοίας
τῆς εἰς αὐτούς.*

Ὑψος γραμμῶν 2,0 - 2,3 ἐκ. Τὰ γράμματα μετὰ ἀκρέμονας. Τὸ μὴ καὶ νῆ μετὰ κάθετα ἰσομεγέθη σκέλη, τὸ πῖ ἀνισοσκελές, ἀλλ' ἡ ὀριζοντία κεραία δὲν ἐξέχει, τὸ σῖγμα μετὰ εὐθείας καὶ ὀριζοντίας κεραίας, τὸ ὠμέγα στρογγύλον καὶ καλλιγραφημένον.

Μίλων Σωσάνδρου, Θεσπρωτός, ἵππαρχος ἐξ Ἡπείρου, δὲν εἶναι γνωστὸς περὶ τὸ τέλος τοῦ 3ου π.Χ. αἰῶνος, ὅτε ἐχαράχθη ἡ ἐπιγραφή. Ὄνομα ἄρχοντος ἢ στρατηγοῦ, Σώσανδρος, ἀπαντᾷ εἰς ἀργυρᾶς δραχμᾶς τοῦ Κοινοῦ τῶν Ἡπειρωτῶν κατὰ τοὺς πρώτους χρόνους τῆς Δημοκρατίας³ ἀλλὰ δὲν εἶναι βέβαιον ἐὰν πρόκειται περὶ στρατηγοῦ, καὶ μάλιστα τοῦ αὐτοῦ πρὸς τὴν ἐπιγραφὴν, ἢ ἄλλον ἄρχοντος ἐπὶ τῶν νομισμάτων.

¹ Ἡ λαβὴ ξίφους μετὰ τὴν προτομὴν λεαίνης εἶναι μεγαλύτερα τοῦ φυσικοῦ (0.20 μ.), ὑπερέχουσα τῆς λαβῆς μετὰ τὴν προτομὴν ἀετοῦ (0.16 μ.), ἐπομένως καὶ οἱ δύο ἀντίστοιχοι ἀνδριάντες διέφερον εἰς μέγεθος, ὅπως διαφέρουν πράγματι καὶ αἱ διαστάσεις τῶν βάρθρων 1 καὶ 5, εἰς τὰ ὁποῖα ὑπογράφει ὁ Ἀθηνογένης.

² Ἡ διακόσμησις αὕτη τῆς περιτενείας ἀπαντᾷ καὶ εἰς ἄλλα οἰκοδομήματα τοῦ ἱεροῦ τῶν χρόνων τοῦ Κοινοῦ (ναῖσκος Θ, πρόπυλον ἱερᾶς οἰκίας, βάρθρον 3), ΑΕ ἔ. ἀ. σ. 57, σημ. 1, 104 καὶ σημ. 3, 106 καὶ εἰκ. 87.

³ P. FRANKF, ἔ. ἀ. σ. 173 - 174, κατηγορία II, σειρὰ 19 (ΣΩΣΑΝΔΡ.). Ἐπίσης εἰς ἐπιγραφὴν ἐκ Κασσώπης τοῦ 3ου - 2ου π.Χ. αἰῶνος ἀναφέρεται μετὰ τῶν τεσσάρων στρατηγῶν καὶ ὁ Φίλανδρος Σωσάνδρου, ΗΑΕ 1952, σ. 358 = SEG XV, 383.

Τέλος ἵππαρχος τοῦ Κοινοῦ τῶν Ἑπειρωτῶν, Ἀλέξανδρος, *magister equitum* ἀναφέρεται ὑπὸ τοῦ Λιβίου (XXXII 10. 2) τὸ ἔτος 194 π. Χ. μετὰ τοῦ *praetoris* Πανσανίου, ἀμφότεροι ἐκπροσωποῦντες τὸ Κοινὸν εἰς συνεννοήσεις μετὰ τῶν Ρωμαίων.

Βάσις 5 (πίν. 84α). Ἐλλείπει ἐπίσης ἢ ἐπίστεψις· διατηροῦνται ἡ βάσις, διαστάσεων $0.98/0.95 \times 0.88$ μ., ὕψους 0.24 μ., καὶ οἱ δύο ὀρθοστάται, διαστάσεων 0.76×0.68 μ., ὕψους 0.68 μ., συνδεόμενοι διὰ συνδέσμων Ι, φέροντες φθορὰς καὶ ρήγματα ἰδίως εἰς τὴν νοτίαν ἔδραν καὶ τὰς ἐκατέρωθεν ἀκμὰς, εἰς τὸ ὕψος τῆς ἐπιγραφῆς. Ἀνὰ δύο διακοσμητικοὶ ἀγκῶνες εἰς τὰς δύο πλευρὰς τῆς κυματοφόρου βάσεως καὶ ἀνὰ δύο εἰς τὴν βάσιν τῶν ὀρθοστατῶν, κατὰ τὴν βόρειον καὶ τὴν νοτίαν πλευράν. Περιτένεια μὲ κατὰ μίττα κόσμησιν εἰς τὴν βάσιν καὶ τοὺς ὀρθοστάτας.

Γράμματα ἐπὶ τῆς ἀνατολικῆς ἔδρας, ἀμυδρῶς διακρινόμενα, ὅμοια πρὸς τὰ ψηφίσματα 1α, β, ἀλλὰ τὸ ἄλφα μὲ καμπύλην τὴν ὀριζοντίαν κεραΐαν, τὸ Ν μὲ κάθετα ἴσα σκέλη, τὸ πὶ μὲ ὀριζοντίαν κεραΐαν μὴ ἐκτεινομένην πέρα τῶν καθέτων σκελῶν, τὸ σίγμα μὲ πλαγίως τὰς ὀριζοντίας κεραΐας· ὕψος γραμμάτων 2,2 - 2,5 ἕκ. (230 - 220 π.Χ.).

Τὸ] Κοινὸν τῶν Ἀπει[ρωτῶν

Μ] ενέλαον Κρίσων[ος ;

Μ] ολοσσὸν Κνεστὸν ἀρετᾶ[ς

ἔ] γενεν καὶ εὐνοίας τᾶς

ε] ἰς αὐτούς.

Ἀθηνογένης ἐποίησε.

Ὑψος γραμμάτων 2 - 2,5 ἕκ. Εἰς τὸν στίχον 2 διακρίνω μετὰ τὸ ΚΡΙΣΑΝΝ. πλαγίαν κεραΐαν, ὡς ἐὰν πρόκειται περὶ ἄλφα (Κρίσωνα)· κατὰ τὰ λοιπὰ ἢ ἀνάγνωσις εἶναι ἀσφαλῆς ἐν συνδυασμῷ μάλιστα πρὸς τὸ ψηφίσμα 1α.

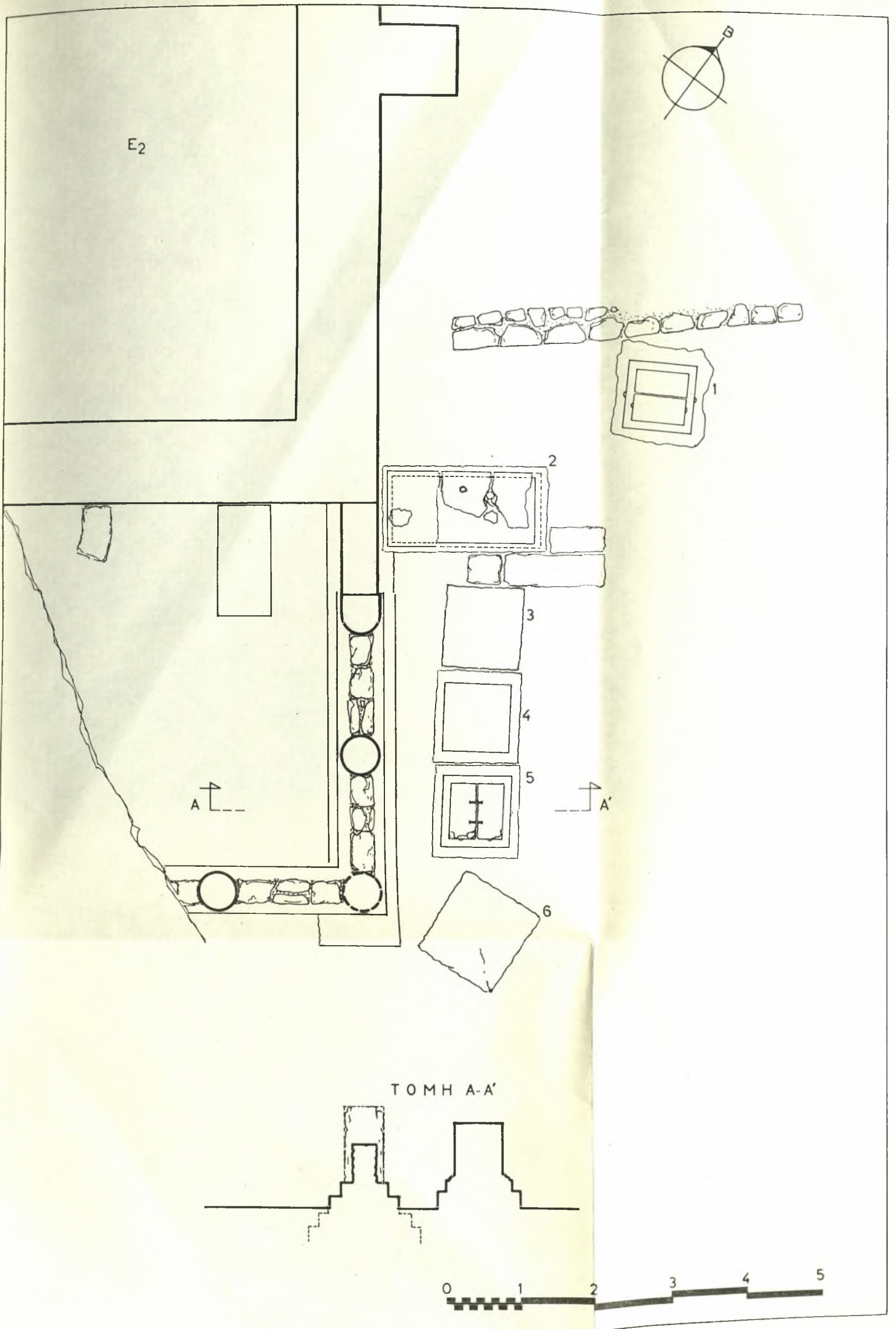
Ἐκ τῶν τριῶν ψηφισμάτων τοῦ Κοινοῦ τῶν Ἑπειρωτῶν (2, 5) καὶ τοῦ Κοινοῦ τῶν Βυλλιώνων (1α) προκύπτει ὅτι ἐπὶ τῶν βάθρων τούτων ἴσαντο τιμητικοὶ χαλκοὶ ἀνδριάντες δύο στρατηγῶν, πατρὸς καὶ υἱοῦ, τοῦ Κρίσωνος Σαβυρτίου καὶ τοῦ Μενελάου Κρίσωνος, Κνεστῶν Μολοσσῶν, καὶ ἐτέρου ἱππάρχου, τοῦ Θεσπρωτοῦ Μίλωνος Σωσάνδρου. Ἄπαντες ἐτιμήθησαν ἀρετῆς ἐνεκεν καὶ εὐνοίας πρὸς τὸ Κοινὸν τῶν Ἑπειρωτῶν καὶ τῶν Βυλλιώνων, οἱ μὲν δύο πρῶτοι κατὰ τὰ ἔτη 230 - 219 π. Χ. πιθανώτατα, ὁ δὲ ὀλίγον βραδύτερον. Ποῖα εἰδικῶς ὑπῆρξαν αἱ τιμηθεῖσαι πράξεις τούτων δὲν εἶναι γνωστόν. Ἴσως οὗτοι εἶχον συντελέσει εἰς τὴν ἐπικράτησιν τῆς ἐπαναστάσεως καὶ εἰς τὴν ἔξωσιν τῆς δυναστείας τῶν Αἰακιδῶν ἢ ὡς προϋστάμενοι τοῦ Κοινοῦ ἐπέδειξαν ἰδιάζουσαν ἐπιμέλειαν καὶ δραστηριότητα. Ἄγνωστος εἶναι ἐπίσης

ὁ λόγος διατὶ ὁ μὲν πατήρ, Κρίσων Σαβυρτίου, ἐτιμήθη κατ' ἀπόφασιν τοῦ Κοινοῦ τῶν Βυλλιώνων, ὁ δὲ υἱός του, Μενέλαος, ὑπὸ τοῦ Κοινοῦ τῶν Ἑπειρωτῶν. Πρόκειται πιθανῶς περὶ δύο ἀποφάσεων οὐχὶ ἀσχέτων μεταξὺ των, αἱ ὁποῖαι ἐλήφθησαν ἀπὸ κοινοῦ, ἢ δὲ κατασκευὴ τῶν ἀνδριάντων ἀνετέθη εἰς ἓνα καὶ τὸν αὐτὸν ἀνδριαντοποιόν, τὸν Ἀθηνογένην. Ἐκ τῆς θέσεως τῶν δύο τούτων βάθρων δὲν νομίζω ὅτι εἶναι δυνατόν νὰ προκύψῃ κάτι περισσότερον.

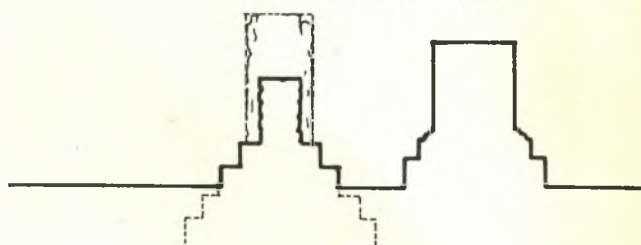
Ὅτι καὶ τὰ λοιπὰ βάρθρα (3, 4, 6), μὴ διασώζοντα τοὺς ὀρθοστάτας των, προωρίζοντο δι' ἀνδριάντας τιμητικούς καὶ ἔφερον ψηφίσματα τοῦ Κοινοῦ τῶν Ἑπειρωτῶν ἢ καὶ ἄλλων τοπικῶν Κοινῶν δὲν νομίζω ὅτι δύναται νὰ ὑπάρξῃ ἀμφιβολία. Εἶναι πολὺ ἐνδεχόμενον ὅτι καὶ ἐξωτερικῶς (νοτιῶς) τῆς στοᾶς θὰ εὐρεθοῦν μὲ τὴν πρόοδον τῆς ἀνασκαφῆς παρόμοια βάρθρα, παραλλήλως πρὸς τὴν ἱερὰν ὁδόν, ἄγουσαν διὰ τοῦ σταδίου καὶ τοῦ θεάτρου εἰς τὸ κέντρον τοῦ ἱεροῦ, ἔνθα ἐπίσης ἀπεκαλύφθησαν πολλὰ βάρθρα. Ἀλλὰ καὶ ἐντὸς τῆς στοᾶς φαίνεται πολὺ πιθανόν, ὅτι ἐστεγάζοντο ψηφίσματα τοῦ Κοινοῦ. Ἦδη κατὰ τὴν ἀφαίρεσιν τῶν ἐπιφανειακῶν χωμάτων ἐντὸς τῆς στοᾶς ἦλθον εἰς φῶς, ὡς εἴπομεν, δύο ἡμίτομα ἐνεπιγράφων στηλῶν, παρὰ δὲ τὴν ἀνασκαφεῖσαν ΒΑ. γωνίαν τῆς στοᾶς ἀπεκαλύφθη ἑτέρα βάσις. Ὡς ἐκ τούτου ἢ συνέχισις τῆς ἀνασκαφῆς εἶναι ἐξαιρετικῶς ἐνδιαφέρουσα.

Δὲν ὑπολείπονται εἰς σημασίαν καὶ τὰ κινητὰ εὐρήματα, θραύσματα τῶν ἀνδριάντων, περὶ τῶν ὁποίων ἐγένετο σύντομος λόγος, ἢ καὶ ἀφιερῶματα.

Σπάνια εἰς τὸ εἶδος των εἶναι αἱ δύο χαλκαῖ λαβαὶ ξιφῶν ἐξ ὀρειχάλκου, μὲ προτομὴν ἀετοῦ καὶ λεαίνης (πίν. 86), τὰ ὁποῖα ἐκόσμουσαν ἰσαριθμούς ἀνδριάντας στρατηγῶν. Τούτων σύντομος περιγραφή παρέχεται εἰς τὸ Ἔργον τῆς Ἑταιρείας 1965, σ. 58 ἐξ. Μοναδικὸς εἰς τὸ εἶδος του εἶναι ἴσως ὁ ἐξ ὀρειχάλκου θανασιῶς διατηρούμενος σαυρωτήρ, μήκους 0.38, διατηρῶν καὶ μέρος τοῦ σιδηροῦ στειλεοῦ (πίν. 85ε). Ἡ ἐνθετος ἐξ ἀργύρου κόσμησις διὰ κληματίδος, μὲ ἐναλλάξ φύλλα καὶ βλαστούς, καὶ διὰ ζωφόρου κλάδου μύρτου ὑποβοηθεῖ νὰ φαντασθῶμεν τὴν ἐπιβλητικὴν καὶ πλουσίαν εἰκόνα τῶν ἰσταμένων πρὸ τοῦ Βουλευτηρίου ἀνδριάντων Στρατηγῶν Ἑπειρωτῶν. Ἀνάλογον μορφήν λαμπρότητος καὶ ἐπιβλητικότητος παρέχουν οἱ διακόσμητοι τελαμῶνες (πίν. 85 γ, δ) καὶ ἰδίως αἱ ἐνεργητικαὶ κατατομαὶ τῶν δύο ζῶων, ἰδίως δὲ τοῦ ἀετοῦ (πίν. 86α, β), μὲ τὸ ἰσχυρὸν γαμψὸν γράμφος, τὰς ἐντόνωσ σκιαζομένας ὀφρῦς, τὴν ἔντονον μὲ ἐσωτερικὴν ζωὴν πλαστικότητα, τοῦ προχωρημένου 3ου π.Χ. αἰῶνος. Ἐξαιρετοῦ ἐπίσης διατηρήσεως μὲ ἀθικτον τὴν χαρακτηριστικὴν διὰ τὰ χαλκᾶ τῆς Δωδώνης βαθυπρασίνην πάτιναν εἶναι τὸ ἀρίστης τέχνης ἐξ ὀρειχάλκου ἀγαλμάτιον παιδός, ὕψους 0.16 μ., τοῦ 3ου π.Χ. αἰῶνος. Ὁ παῖς παρίσταται ἔχων εἰς τὴν ἀριστεράν



ΤΟΜΗ Α-Α'



Τὰ νοτιοανατολικῶς τοῦ Βουλευτηρίου E_2 ἀποκαλυφθέντα ἐξ τιμητικὰ βάθρα καὶ ἡ ἀνατολικὴ στοὰ τῆς συνεχομένης στοᾶς

πηγόν, διὰ δὲ τῆς δεξιᾶς φαίνεται ὡς νὰ προσπαθῇ νὰ προσελκύσῃ τὸ ἐνδιαφέρον τοῦ πτηνοῦ (πίν. 87).

Ἡ ὅλη διάθεσις τοῦ σώματος, ἡ λεπτὴ ψυχικὴ ἔκφρασις τοῦ προσώπου, αἱ ἀνεπαίσθητοι μεταβάσεις γραμμῶν καὶ ὄγκων μαρτυροῦν μεταπραξitelείαν τέχνην τοῦ 3ου π. Χ. αἰῶνος.

Διὰ τῶν προσφάτων ἐρευνῶν ἐβεβαιώθη ὅτι, ἐκτὸς ἴσως τῆς Φοινίκης, εἰς τὸ ἱερόν τῆς Δωδώνης συνήρχετο τὸ Κοινὸν τῶν Ἑπειρωτῶν, τὸ δὲ οἰκοδόμημα Ε2 μετὰ τῆς συνεχομένης στοᾶς ὑπῆρξεν ἡ ἔδρα τούτου.

Βασίμως εἶναι δυνατὸν νὰ λεχθῇ ὅτι ἡ διερεύνησις ἀμφοτέρων τῶν κτηρίων θὰ πλουτίσῃ σημαντικῶς τὰς ἄκρας ἑλλιπεῖς γνώσεις μας περὶ τῶν χρόνων τῆς Ἑπειρωτικῆς Δημοκρατίας. Διαπιστοῦται ὅτι κατὰ τὴν περίοδον ταύτην τὸ ἱερόν τῆς Δωδώνης εὐρίσκετο εἰς πλήρη ἄνθησιν. Παλαιότερα ἱερὰ οἰκοδομήματα, ἐμπροσθέντα ὑπὸ τῶν Αἰτωλῶν, ἀνοικοδομοῦνται καὶ νέα κατασκευάζονται (στάδιον, ἐνδεχομένως θέατρον, Κοινόν). Ἐξέχοντες καλλιτέχναι, ὡς ὁ Ἀθηνογένης, ἀπασχολοῦνται εἰς τὸ ἱερόν, ἔνθα πιθανῶς ἐκόπτοντο καὶ τὰ νομίσματα τοῦ Κοινοῦ¹.

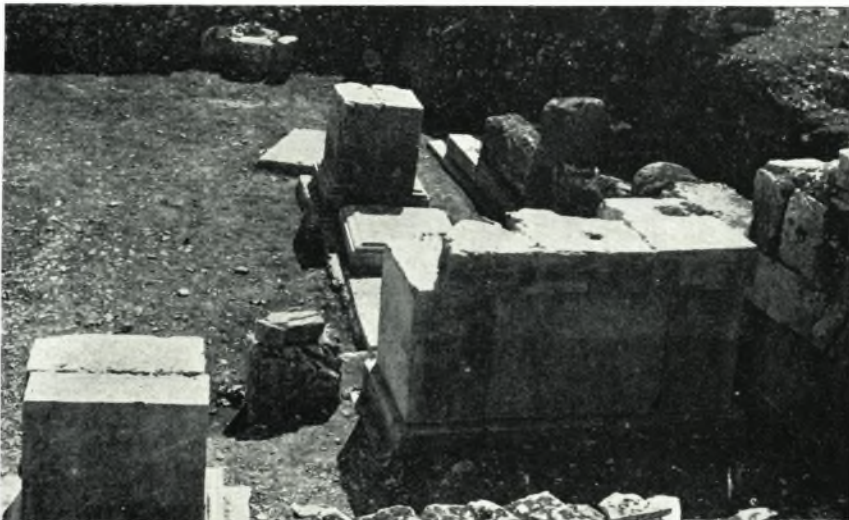
Τὰ δεδομένα ταῦτα μαρτυροῦν ὅτι οἱ χρόνοι τῆς Δημοκρατίας (234/3 - 168/7 π. Χ.) μὲ τὴν συμμετοχὴν εἰς τὰ κοινὰ τῶν πλείστων φύλων ἀποτελοῦν τὴν λαμπροτέραν σελίδα τῆς ἱστορίας τῆς Ἑπείρου. Ὁ μνημειακὸς καὶ καλλιτεχνικὸς πλοῦτος τοῦ ἱεροῦ τῆς Δωδώνης ἀντικατοπτρίζει τὴν πολιτικὴν, οἰκονομικὴν καὶ πνευματικὴν ἀκμὴν τῆς χώρας, τὴν ὁποίαν ἐξηφάνισαν ἡ ὑπὸ τῶν Ρωμαίων ὑποταγὴ καὶ πρωτοφανὴς καταστροφὴ (167 π. Χ.).

ΣΩΤΗΡΙΟΣ Ι. ΔΑΚΑΡΗΣ

¹ Διὰ τῆς ἀνευρέσεως δύο συνεχομένων χαλκῶν πετάλων ἀσφραγίστου νομίσματος τῶν μετὰ τὸ 148 π. Χ. χρόνων τοῦ μεταγενεστέρου Κοινοῦ, βεβαιώνεται ἡ λειτουργία νομισματοκολείου εἰς τὸ ἱερόν τῆς Δωδώνης κατὰ τὴν περίοδον τοῦ Κοινοῦ μετὰ τὸ 148 π. Χ., ἂν μὴ καὶ παλαιότερον, Ρ. FRANKÉ, Die antiken Münzen, σ. 222 - 223, πίν. 52, 1. Ὅτι καὶ ἡ χύσις ἢ τοῦλάχιστον ἡ τελικὴ ἐπεξεργασία τῶν χαλκῶν ἀνδριάντων διεξήγετο εἰς τὸ ἱερόν, θεωρῶ ἐπίσης πιθανόν, ἂν μὴ βέβαιον.



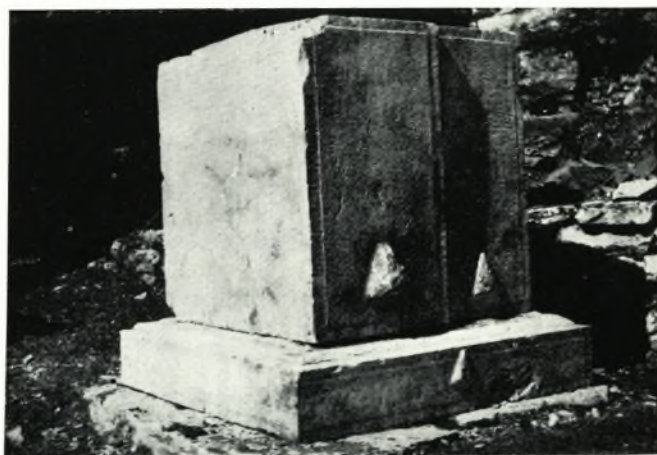
α. Τὰ πρὸ τοῦ βουλευτηρίου καὶ τῆς στοᾶς ἕξ τιμητικά βάθρα 1 - 6
(ἐκ δεξιῶν πρὸς ἀριστερά).



β. Τὰ τιμητικά βάθρα 1, 2, 5 μετὰ τῶν ὀρθοστατιῶν, ὀρόμενα ἀπὸ Βορρᾶ.



α. Τὰ βάθρα 5 καὶ 2.



β. Τὸ βάθρον 1 ἐπὶ τῆς ἀριστερᾶς ἔδρας τὰ δύο ψηφίσματα.



α. Ὁ ἄκρος ἀριστερὸς πύς χαλκοῦ ἵππου (Μουσεῖον Ἰωαννίνων).



β. Θραύσματα χαλκᾶ: δάκτυλοι χειρὸς καὶ γλῶσσα ἵππου (Μουσεῖον Ἰωαννίνων).



γ. Τὸ κάτω (δερμάτινον) τμήμα θώρακος ἀνδριάντος στρατηγοῦ (Μουσεῖον Ἰωαννίνων).



δ. Τελαμὼν με ἀνάγλυφον διακόσμησιν πτερωτοῦ κεραυνοῦ καὶ ἐγχαράκτου βλαστοῦ καὶ κισσοῦ (Μουσεῖον Ἰωαννίνων).



ε. Χαλκὸς σάβρατος ἀνδριάντος στρατηγοῦ με ἐνθετοὺς κοσμητῶν ἀργύρου (Μουσεῖον Ἰωαννίνων).



α



β

α - β. Ἀετόμορφος λαβὴ χαλκοῦ ξίφους ἀνδριάντος στρατηγοῦ (Μουσεῖον Ἰωαννίνων).



γ



δ

γ - δ. Λεοντόμορφος λαβὴ χαλκοῦ ξίφους ἀνδριάντος. Εἰς τὴν βάσιν ἐγγράρακτος περρωτὸς κεραυνός (Μουσεῖον Ἰωαννίνων).



α



β

α - β. Χαλκοῦν ἀγάλματιον παιδὸς με πτηνόν (Μουσεῖον Ἰωαννίνων).