

## Β' ΑΝΑΣΤΗΛΩΣΙΣ ΚΑΙ ΣΥΝΤΗΡΗΣΙΣ ΜΝΗΜΕΙΩΝ

Ι ΑΡΧΑΙΑ ΜΝΗΜΕΙΑ 1) Θέατρον Μεγαλοπόλεως. Συνεχίσθη υπό του Δ/ντου τῆς Ἀναστηλώσεως κ. Εὐστ. Στίκα καὶ τοῦ Ἐφόρου Ἀρχαιοτήτων κ. Χρυσ. Χρήστου εἰς τὸ ἀρχαῖον θέατρον τῆς Μεγαλοπόλεως ἡ ἐργασία συντηρήσεως καὶ καθαρισμοῦ, δαπάναις τῆς Ἀρχαιολογικῆς Ἐταιρείας.

Τὸ κύριον βάρος καὶ κατὰ τὸ τρέχον ἔτος ἔπεσεν εἰς τὰς ἐργασίας ἀποθωμώσεως τῆς κατὰ τὴν δεξιὰν πάροδον θέσεως καὶ εἰς τὴν συνέχισιν τῆς ἀπομακρύνσεως τῶν χωμάτων εἰς περιωρισμένην κατὰ πλάτος ἀκτῖνα. Σκοπὸς τῶν ἐργασιῶν κατὰ τὰς παρόδους ἦτο ἡ ἀπομάκρυνσις τῶν χωμάτων μέχρι τοῦ βάθους τῆς ὀρχήστρας, ὥστε νὰ ἐπανέλθῃ ὁ χώρος εἰς ἣν κατὰστασιν εὐρίσκετο κατὰ τοὺς χρόνους τῆς λειτουργίας του καὶ νὰ καταστῇ δυνατὴ ἡ στερεώσις τῶν ἀναλημμάτων.

Εἰς τὴν ἀριστερὰν πλευρὰν (νοτίαν), ὅπου κατὰ τὸ παρελθὸν ἔτος εἶχε καθαρισθῆ ἀπὸ τῶν χωμάτων τὸ συγκρότημα τῆς Σκηνοθήκης, ἀπεμακρύνθησαν μόνον τὰ νέα χώματα, τὰ ὅποια εἶχον κατὰ τὴν διάρκειαν τοῦ χειμῶνος πέσει ἀπὸ ὑψηλότερα ἐπίπεδα. Εἰς τὴν δεξιὰν (βόρειον) πλευρὰν συνεχίσθη ἡ σκαφὴ περίξ τοῦ κατὰ τὸ παρελθὸν ἔτος εὐρεθέντος κτίσματος τῆς μεσαιωνικῆς μικρᾶς ἀσβεστοκαμίνου. Τὸ γεγονός ὅτι τὸ δάπεδόν της, ἂν καὶ ἐν διαλύσει, εὐρίσκετο ἀναμφιβόλως εἰς ὕψος μεγαλύτερον τῶν 1.80 μ. ἀπὸ τοῦ δαπέδου τῆς ὀρχήστρας ὡς καὶ τὰ ἐλάχιστα εὐρεθέντα ὄστρακα, ἅτινα ἀνήκουν εἰς τοὺς ὀψίμους Βυζαντινοὺς χρόνους, δικαιολογοῦν τὴν ἄποψιν ὅτι ἡ ἀσβεστοκαμίνα ἀνήκεν εἰς τοὺς χρόνους τῆς τουρκοκρατίας.

Ἡ ἀπομάκρυνσις τῶν χωμάτων κατὰ μῆκος τῆς παρόδου, χωρὶς ἀκόμη νὰ φθάσῃ εἰς τὸ ἐπιζητούμενον βάθος, ἔδειξεν εἰς μερικὰς θέσεις κύβους κροκαλοπαγοῦς λίθου ἐκ τῶν ἐχόντων καταπέσει ἤδη κατὰ τοὺς βυζαντινοὺς χρόνους λίθων τῶν ἀναλημμάτων.

Ἄτυχῶς ἔνεκα τῆς σκληρότητος τῶν χωμάτων ἡ ἐργασία δὲν ἐπροχώρησεν, ὥστε νὰ ἐξετασθῇ μήπως ἡ καταστροφὴ ἐκ διαφόρων λόγων εἶχεν ἀρχίσει ἤδη ἀπὸ τοὺς ἀρχαίους χρόνους.

ΙΙ ΒΥΖΑΝΤΙΝΑ ΜΝΗΜΕΙΑ 1) Ὁ σ ι ο ς Λ ο υ κ ᾶ ς Φ ω κ ῖ δ ο ς. Συνεχίσθησαν, τῇ ἐποπτεία τοῦ Δ/ντου τῆς Ἀναστηλώσεως κ. Εὐστ. Στίκα, αἱ ἐργασίαι στερεώσεως καὶ συντηρήσεως τῶν ψηφιδωτῶν δι' εἰδικοῦ συνεργείου ὑπὸ τὸν ἔμπειρον ψηφωτὴν ἀρχιτεχνίτην Δημ. Σκόρδον.

Ἐστερεώθη δολόκληρον τὸ νότιον καὶ βόρειον σταυροθόλιον τοῦ καθολικοῦ καθὼς καὶ ἑτοιμόδροπα τμήματα ψηφιδωτῶν παραστάσεων εἰς τοὺς θόλους καὶ τὰς ἀψίδας τοῦ διακονικοῦ καὶ τῆς προθέσεως.

Ἐπερατώθη ὡσαύτως ἡ κατασκευὴ τῆς στέγης τῆς ἀναστηλωθείσης Τραπεζῆς, ἣτις ἐγένετο ἐκ σιδηροπαγοῦς σκυροδέματος κατ' ἀπομίμησιν ξυλίνης.

Μετὰ τὴν τοποθέτησιν τῶν παραγγεληθέντων ἤδη παραθύρων ἡ Τράπεζα θὰ χρησιμοποιηθῆ ὡς Μουσεῖον, ἐνθα θὰ τοποθετηθῶσι τὰ ὠραιότατα βυζαντινὰ γλυπτὰ, τὰ ὁποῖα εὐρίσκονται εἰς τὸν ἄνωθεν τοῦ νάρθηκος τοῦ ναοῦ τῆς Παναγίας χάωρον, ὡς καὶ ἄλλα γλυπτὰ μεταφερθέντα ἐκ τοῦ βυζαντινοῦ ναυδρίου, ὁκαταγωνικοῦ τύπου, τοῦ ἀποκαλυφθέντος παρὰ τὴν Ἀντίκυραν.

2) Νικόπολις. Εἰς τὴν Βασιλικὴν Β' (Ἀλκίσιονος) τῆς Νικοπόλεως ἤρξατο ἡ ἀναστήλωσις τοῦ θυρώματος τῆς μεγάλης (βασιλείου) πύλης, ἣτις ἄγει ἀπὸ τοῦ νάρθηκος εἰς τὸν κυρίως ναόν. Ἦδη ἀνεστηλώθη ὁ νότιος σταθμὸς τῆς θύρας (πίν. 191α), ἣτις εἶχεν ὀλικὸν ὕψος 4.50 μ.

Εἰς τὴν βασιλικὴν τοῦ Δουμετίου, τὸ ψηφιδωτὸν δάπεδον τοῦ νοτίου παστοφορίου ἐπροστατεύθη διὰ τῆς κατασκευῆς μεταλλικοῦ στεγάστρου.

3) Ἄρτα. Τῆς Τραπεζῆς τῆς Παρηγορητίσσης ἐπροχώρησεν ἡ ἀναστήλωσις διὰ τῆς ἐπιχρίσεως τῶν ἐσωτερικῶν τοιχωμάτων καὶ τῆς κατασκευῆς πλακοστρώτου δαπέδου. Κατὰ τὴν κατασκευὴν τοῦ τελευταίου τοῦτου ἀπεκαλύφθη τετράγωνον δωμάτιον ἑλληνιστικῆς οἰκίας τῆς ἀρχαίας Ἀμβρακίας, ἔχον τὸ δάπεδον αὐτοῦ ἐστρωμένον διὰ ποταμίων χαλίκων (πίν. 191β). Τοῦ δωματίου σώζονται τὰ ἐδάφη κατασκευῆς τῶν τεσσάρων τοιχῶν, ἐφ' ἐκάστου τῶν ὁποίων ἠνοίγετο ἀνὰ μία θύρα, τῆς ὁποίας σώζεται τὸ κατώφλιον.

Πρὸς Δυσμὰς τοῦ δωματίου εὐρέθη στρογγύλον ὑπόγειον δωμάτιον, εἰς τὸ ὁποῖον ὁδηγεῖ στενότερος διάδρομος ἀπὸ Δυσμῶν.

Τὸ δωμάτιον ἀπετυπώθη ἐν πάσῃ λεπτομερείᾳ καὶ ἐφωτογραφήθη, μεθ' ὃ ἐκαλύφθη διὰ χώματος, τὸ δὲ στρογγύλον ὑπόγειον δωμάτιον καλυφθὲν διὰ πλακῶς καὶ σιδηροπαγοῦς σκυροδέματος κατέστη προσιτὸν τῇ βοήθειᾳ κλίμακος.

4) Μυστραῖς. Ὑπὸ τοῦ Δ/ντοῦ τῆς Ἀναστηλώσεως κ. Εὐστ. Στίκα καὶ τοῦ Ἐφόρου Ἀρχαιοτήτων κ. Χρυσ. Χρήστου ἐξετελέσθησαν ἐν Μυστραῖ δαπάναις τῆς Ἀρχαιολογικῆς Ἐταιρείας αἱ κάτωθι ἐργασίαι:

Εἰς τὴν Μητρόπολιν ἐκτὸς τῶν ἐργασιῶν καθαρισμοῦ τοιχογραφιῶν, τοῦ διεξαχθέντος ὡς καὶ ἡ ἀποκατάστασις τῶν ἐσωτερικῶν κονιαμάτων ὑπὸ εἰδικοῦ συνεργείου τοῦ συντηρητοῦ ζωγράφου κ. Φ. Ζαχαρίου, ἐπειδὴ διεπιστώθη ἐκ τῆς στέγης διεΐδωσις ὀμβρίων ὑδάτων, ἀνελήφθη συμπλήρωσις τῆς ἀνακεραμώσεως. Συμπλήρωσις τῆς ἀνακεραμώσεως ἐγένετο καὶ εἰς τὴν στέγην τοῦ Μουσείου Μυστραῖ διὰ τοὺς αὐτοὺς λόγους.

Πλέον ἐκτεταμένη ἦτο ἡ ἐργασία ἀδιαβροχοποίησεως τῶν νοτιοδυτικῶν τμημάτων τοῦ ναοῦ τῆς Περιβλέπτου, ὅπου ἄμεσος ἐφαίνετο καὶ διὰ τὰς τοιχογραφίας ὁ ἐκ τῆς ὑγρασίας κίνδυνος. Μετὰ μελέτην τοῦ θέματος ἀπεφασίσθη 1) ἡ ἀπομάκρυνσις τῶν χωμάτων τῶν εὐρισκομένων εἰς ὑψηλότερον ἐπίπεδον τῆς νοτιοδυτικῆς πλευρᾶς, 2) ἡ ἀνακατασκευὴ τμημάτων τῆς ἀνακεραμώσεως, 3) ἡ κατασκευὴ μικροῦ στεγᾶστρου ἄνωθεν τῆς θέσεως, ὅπου ἡ παράστασις τῆς Κοιμήσεως τῆς Θεοτόκου, διὰ νὰ ἀποφεύγεται ἡ εἰσόδους τῶν φερομένων ὑπὸ τοῦ ἀνέμου ὀμβρίων ὑδάτων (ἀνεμόβροχα) καὶ 4) ἡ τοποθέτησις ὑαλοπινάκων εἰς τὰ παράθυρα.

Αἱ γινόμεναι ἐργασίαι ἦσαν αἱ μόναι δυναταί, ἐὰν δὲ κριθῆ ἀπὸ τὰς πρώτας μεγάλας βροχοπτώσεις ποὺ ἠκολούθησαν, ὑπῆρξεν ἀποτελεσματικὴ, διότι δὲν διεπιστάθη νέα ὑγρασία εἰς τὰς τοιχογραφίας.

Εἰς τὴν Ἀγίαν Σοφίαν ὅπου, μετ' ἐξέτασιν, εἶχε διαπιστωθῆ ὅτι πολλοὶ κέραμοι εἶχον καταστραφῆ, ἀνελήφθη ὀλοκλήρωσις τῆς ἀνακεραμώσεως, θεωρηθεῖσα ἀπολύτως ἀπαραίτητος.

5) Χώνικα Ἀργολίδος. Ἐξετελέσθησαν ὑπὸ τὴν διεύθυνσιν τοῦ κ. Εὐστ. Στίκα ἐργασίαι ἀποκαταστάσεως τοῦ βυζαντινοῦ ναοῦ τῆς Κοιμήσεως τῆς Θεοτόκου. Αἱ ἐργασίαι ἀφεώρων κυρίως εἰς τὴν ἐπαναφορὰν τῆς διατάξεως τῶν στεγῶν τοῦ νάρθηκος, ἦτις εἶχε παραμορφωθῆ διὰ μεταγενεστέρων ἐπεμβάσεων, εἰς τὴν προτέραν τῶν μορφήν. Ὁ παρατιθέμενος (πίν. 192) δεικνύει τὴν κατάστασιν τῶν στεγῶν πρὸ τῶν ἐργασιῶν (πίν. 192α) καὶ μετ' αὐτάς (πίν. 192β). Αἱ εἰκόνες 1 καὶ 2 δεικνύουσι τὴν ἀκόψιν, τὴν τομὴν καὶ τὴν πλαγίαν ὄψιν τοῦ ναοῦ μετὰ τὰς ἐργασίας ἀναστηλώσεως.

6) Γεράκι. Διὰ τοῦ Ἐφόρου Ἀρχαιοτήτων κ. Χρυσ. Χρήστου ἐξετελέσθησαν ἐν Γερακίῳ αἱ κάτωθι ἐργασίαι διὰ πιστώσεως δρχ. 50.000:

α) Εἰς τὸν Ἀγ. Ἀθανάσιον Νεκροταφείου ἐγένετο ὀλικὴ ἀνακεραμώσις τῆς στέγης διὰ παλαιῶν κεράμων βυζαντινοῦ τύπου μετὰ καλὴν παλαιὰν πατίναν, εὐρεθεισῶν εἰς κατεδαφισθὲν οἰκοδόμημα τοῦ Γερακίου. Ἡ ὅλη ἐργασία ἐκρίθη ἀπαραίτητος διότι οἱ τοῖχοι τοῦ Ναοῦ παρουσίαζον σοβαρὰ ἔχνη ὑγρασίας, κυρίως παρὰ τὰ σωζόμενα τμήματα τῶν τοιχογραφιῶν.

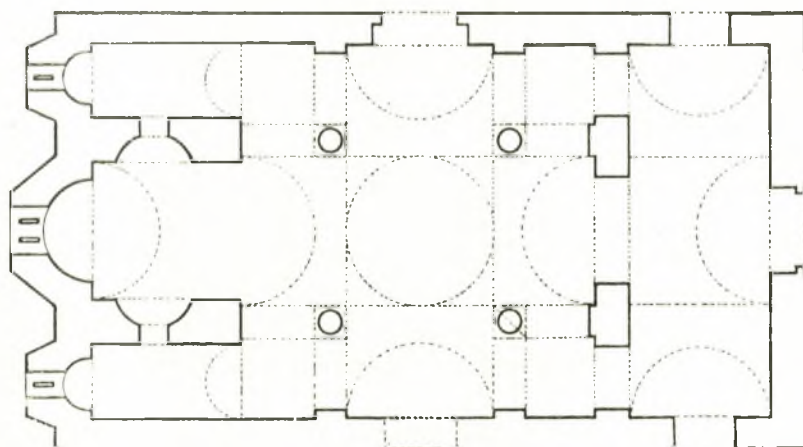
β) Εἰς τὸν Προφήτην Ἡλίαν ἐγένετο μερικὴ ἀνακεραμώσις καὶ συντήρησις σημείων τινῶν παρὰ τὴν ἀψίδα τοῦ ἱεροῦ, ἐξωτερικῶς.

γ) Εἰς τὴν Ζωοδόχον Πηγὴν ἐγένετο μερικὴ ἀνακεραμώσις, ὡς καὶ κατασκευὴ καὶ τοποθέτησις δύο θυρῶν.

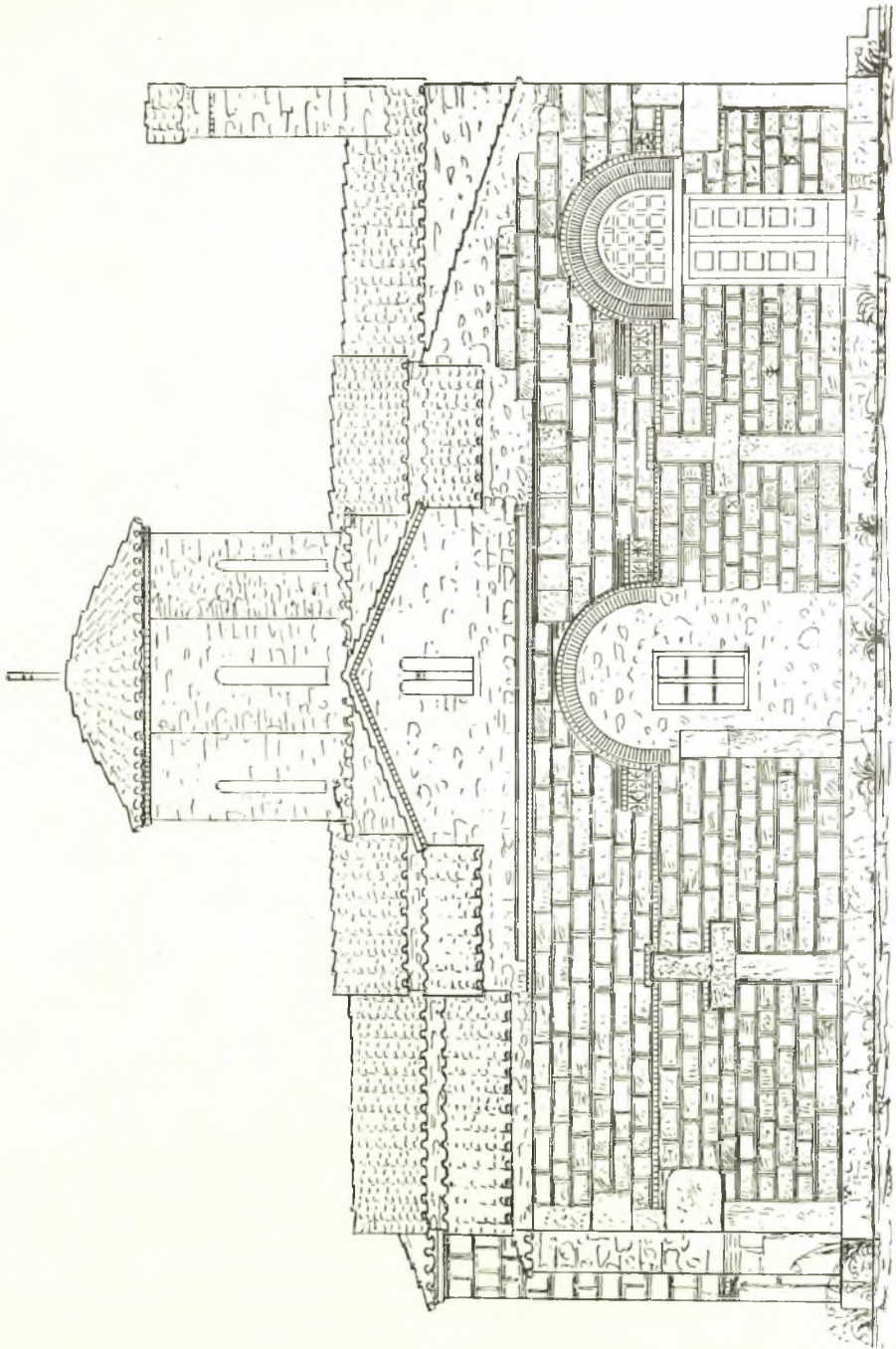
δ) Εἰς τὸ Κάστρον καὶ τὸν Ναὸν τοῦ Ἀγίου Γεωργίου ἐστερεώθησαν τὰ περισσότερα κινδυνεύοντα τμήματα τῶν θεμελιῶν τῆς βορείου πλευρᾶς καὶ ἐκλείσθησαν τινὰ τῶν μεγάλων χασμάτων εἰς τὴν αὐ-

ΒΥΖΑΝΤΙΝΟΣ ΝΑΟΣ „ΚΟΙΜΗΣΙΣ ΘΕΟΤΟΚΟΥ”  
ΧΩΝΙΚΑ ἈΡΓΟΛΙΔΟΣ

ΚΛΙΜΑΞ 1:50



Εἰκ. 1. Κάτοψις καὶ τομὴ τοῦ ναοῦ τοῦ Χώνικα Ἀργολίδος, συμφώνως πρὸς τὰς ὁποίας ἐγένετο ἡ ἀνασύνταξις τῶν στεγῶν.



Εικ. 2. Ἡ βόρειος πλευρὰ τοῦ ναοῦ τοῦ Χιόνισσας ἀναστηλώσεως.

τὴν πλευρὰν καὶ πρὸς τὸ ἀνατολικὸν τμήμα. Ἐπίσης ἐστερεώθησαν τμήματα τοῦ τείχους πρὸς τὴν δυτικὴν πλευρὰν καὶ ἐκατέρωθεν τῆς πύλης εἰσόδου εἰς τὸ Κάστρον.

Ἐγένετο προσέτι μερικὴ ἀνακεράμωσις τοῦ Ἀγίου Γεωργίου, τοῦ ὁποῦ μὲγας ἀριθμὸς κεράμων εἶχε παρασυρθῆ ὑπὸ τοῦ ἀνέμου καὶ ἐδημιουργοῦντο κίνδυνοι διὰ τὸ μνημεῖον. Κατεσκευάσθησαν καὶ εἰς τὸν ναὸν αὐτὸν δύο θύραι.

ε) Εἰς τὸν Ναὸν τῶν Ταξιάρχων ἐγένετο μερικὴ ἀνακεράμωσις.

στ) Εἰς τὸν Ναὸν τῆς Ἀγ. Παρασκευῆς ἐγένετο πλήρης ἀνακεράμωσις ὡς καὶ κατασκευὴ θύρας.

ζ) Εἰς ἀνώνυμον ναὸν κάτωθεν τῆς Ζωοδόχου Πηγῆς κατεσκευάσθη στέγη, διὰ νὰ προφυλαχθῆ ἡ τοιχογραφία τῆς Πλατυτέρας καὶ τῶν Ἀρχαγγέλων.

7) Πάροισ. Εἰς τὴν Καταπολιανὴν τῆς Πάρου ἐξετελέσθησαν ἐφέτος, ὑπὸ τὴν ἄμεσον ἐπίβλεψιν τοῦ Καθηγητοῦ κ. Ἄν. Ὀρλάνδου, αἱ κάτωθι ἀναστηλωτικαὶ ἐργασίαι.

1) Ἐκαλύφθη διὰ μανδύου ἐκ σιδηροπαγοῦς σκυροδέματος α) τὸ ἀνατολικώτατον τμήμα τῆς ἐκ πωρολίθων καμάρας τοῦ ἀνατολικοῦ σκέλους τοῦ σταυροῦ καὶ β) τὸ τεταρτοσφαιρίον τῆς κόγχης τοῦ ἱεροῦ, ἵνα προστατευθῶσιν ἀπὸ τῆς εἰσροῆς τῶν ὀμβρίων ὑδάτων οἱ ἀπαρτίζοντες τοὺς δύο τούτους θόλους πωρόλιθοι, οἷτινες, ἀφαιρεθέντων τῶν καλυπτόντων αὐτοὺς νεωτέρων κονιαμάτων, παρουσίασαν μετὰ τὸ ἀρμολόγημά των τὴν αὐτὴν ὡς καὶ οἱ ὑπόλοιποι θόλοι τοῦ ναοῦ ἐναλλαγὴν πρασίνων, ἐρυθρῶν καὶ λευκῶν σειρῶν λίθων (πίν. 193).

2) Κατεσκευάσθη περιφερειακὸν διάζωμα ἐκ σιδηροπαγοῦς σκυροκονιάματος (chainage) εἰς τὴν βᾶσιν τοῦ τεταρτοσφαιρίου τῆς κόγχης τοῦ ἱεροῦ πρὸς συγκράτησιν τῶν ὑπὸ τοῦ τεταρτοσφαιρίου ἀσκουμένων ὠθήσεων, ἵνα οὕτω καταστῆ δυνατὴ ἡ, μετὰ τὴν ἀναστήλωσιν τῶν παραθύρων τῆς κόγχης τοῦ ἱεροῦ, ἀφαίρεσις ὀγκωδῶν μεταγενεστέρως κατασκευασθεισῶν ἀντηρίδων, ἧτις καὶ συνετελέσθη, τοῦ ἱεροῦ ἀνακτῆσαντος τὴν προτέραν αὐτοῦ ὄψιν.

3) Ὑπομελιωθὲν ἀνεκτίσθη τὸ νότιον τμήμα τῆς κόγχης τοῦ ἱεροῦ (πίν. 194α), ἀπομακρυνθείσης τῆς μεταγενεστέρως ὀγκωδεστάτης ἀντηρίδος.

4) Εἰς τὸ Βαπτιστήριον α) ἀνακατεσκευάσθη ὁ πάλαι καταπεσὼν κυλινδρικός θόλος, ὅστις ἐκάλυπτε τὸ νότιον αὐτοῦ κλιῖτος (πίν. 192β), β) ἐνισχύθησαν καὶ συνεπληρώθησαν τὰ ἀνέχοντα τὸν τροῦλλον στηρίγματα καὶ γ) ἐπροστατεύθη διὰ μανδύου ἐκ σιδηροπαγοῦς σκυροδέματος ἡ ἀνατολικὴ καμάρα (πίν. 192β). Ὑπολείπεται ἤδη ἡ στερέωσις τῶν ὑπολοίπων καμαρῶν καὶ τοῦ τροῦλλου, χάριν τῶν ὁποίων ἐγένετο ἤδη ἡ ἰσχυρὰ ὑποστήριξις, τὴν ὁποίαν δεικνύει ὁ παρατιθεμένος πίναξ 195α.

5) Ἐτοποθετήθησαν εἰς τὰ παράθυρα τῶν τε πλαγίων πλευρῶν καὶ τῆς προσόψεως ξύλινα ὑαλοστάσια. Ὁ παρατιθέμενος πίναξ 195β τῆς ἀναπαλαιωθεύσης προσόψεως δεικνύει τὰ ἀνοίγματα πρὸ τῆς τοποθετήσεως τῶν ὑαλοστασίων των.

### Γ' ΑΝΕΓΕΡΣΙΣ ΜΟΥΣΕΙΩΝ

Συνεχίζουσα τὴν πρὸς τὸ Κράτος ἐπικουρίαν τῆς ἐδαπάνησεν ἡ Ἀρχαιολογικὴ Ἑταιρεία κατὰ τὸ 1963 τὰ ἐξῆς ποσὰ διὰ μουσειακὰς ἐργασίας.

α) Δρχ. 10.993 δι' ἔξοδα ἐσωτερικῶν ἐγκαταστάσεων τοῦ νεοδημητοῦ Μουσείου Τήνου καὶ

β) Δρχ. 55.000 διὰ τὴν βελτίωσιν τοῦ Μουσείου Πειραιῶς.

### Δ' ΑΠΑΛΛΟΤΡΙΩΣΕΙΣ

Δι' ἀπαλλοτριώσεις κτημάτων χάριν ἀρχαιολογικῶν ἐρευνῶν καὶ ἀνασκαφῶν διέθεσεν ἐφέτος ἡ Ἀρχαιολογικὴ Ἑταιρεία τὰ κάτωθι ποσὰ:

- |  |             |
|--|-------------|
| α) Δι' ἐξαγορὰν ἀγροῦ εἰς θέσιν Καστρί Χερσονήσου Κρήτης, ἔνθα ἀπεκαλύφθη παλαιοχριστιανικὴ βασιλική . . . . .                                   | Δρχ. 12.000 |
| β) Δι' ἀγορὰν ἀγροῦ εἰς θέσιν Πόρος Ἐλούντας (= Ἀρχαίου Ὀλοῦντος) Μεραμβέλλου Κρήτης, ἔνθα ὠσαύτως ἀνεσκάφη παλαιοχριστιανικὴ βασιλική . . . . . | » 8.000     |
| γ) Δι' ἀγορὰν κτήματος εἰς θέσιν Κεφάλι Χόνδρου Βιάννου Κρήτης . . . . .   | » 2.000     |

Ἐν ὅλῳ . . . Δρχ. 22.000

### Ε' ΔΗΜΟΣΙΕΥΜΑΤΑ ΚΑΙ ΜΟΡΦΩΤΙΚΗ ΔΡΑΣΙΣ

Ἡ δημοσιευτικὴ δρᾶσις τῆς Ἑταιρείας συνεχίσθη ἐντατικῶς καὶ κατὰ τὸ 1963, ἐποπτεία τοῦ Γ. Γραμματέως τοῦ Συμβουλίου, τοῦ Συμβούλου Καθηγητοῦ κ. Ν. Κοντολέοντος καὶ τῆς πτυχιούχου τοῦ Ἀρχαιολογικοῦ Τμήματος τοῦ Παν/μίου Ἀθηνῶν Δίδος Ἀρτεμισίας Γιαννουλάτου. Ἴδου δὲ ποῖα δημοσιεύματα ἐγένοντο ἐφέτος:

1) Ἐξετυπώθη ὁ τόμος τῶν Πρακτικῶν τοῦ 1961. Εὐρίσκονται δ' ὑπὸ ἐκτύπωσιν οἱ τόμοι τῶν ἐτῶν 1959 καὶ 1962.

2) Περαιτοῦται ἡ ἐκτύπωσις τῶν τόμων τῆς Ἀρχαιολογικῆς Ἐφημερίδος τῶν ἐτῶν 1959, 1960 καὶ 1961, ἐντὸς δὲ τοῦ προσεχοῦς μηνὸς θὰ κυκλοφορήθωσιν.



α. Ὁ ἀναστηλωθεὶς νότιος σταθμὸς τῆς μεγάλης (βασιλείου) πύλης  
τῆς βασιλικῆς τοῦ Ἀλκίωνα.



β. Τὸ ὑπὸ τὸ δάπεδον τῆς τραπέζης ἀποκαλυφθὲν  
Ἑλληνιστικῶν χρόνων δωματίον.

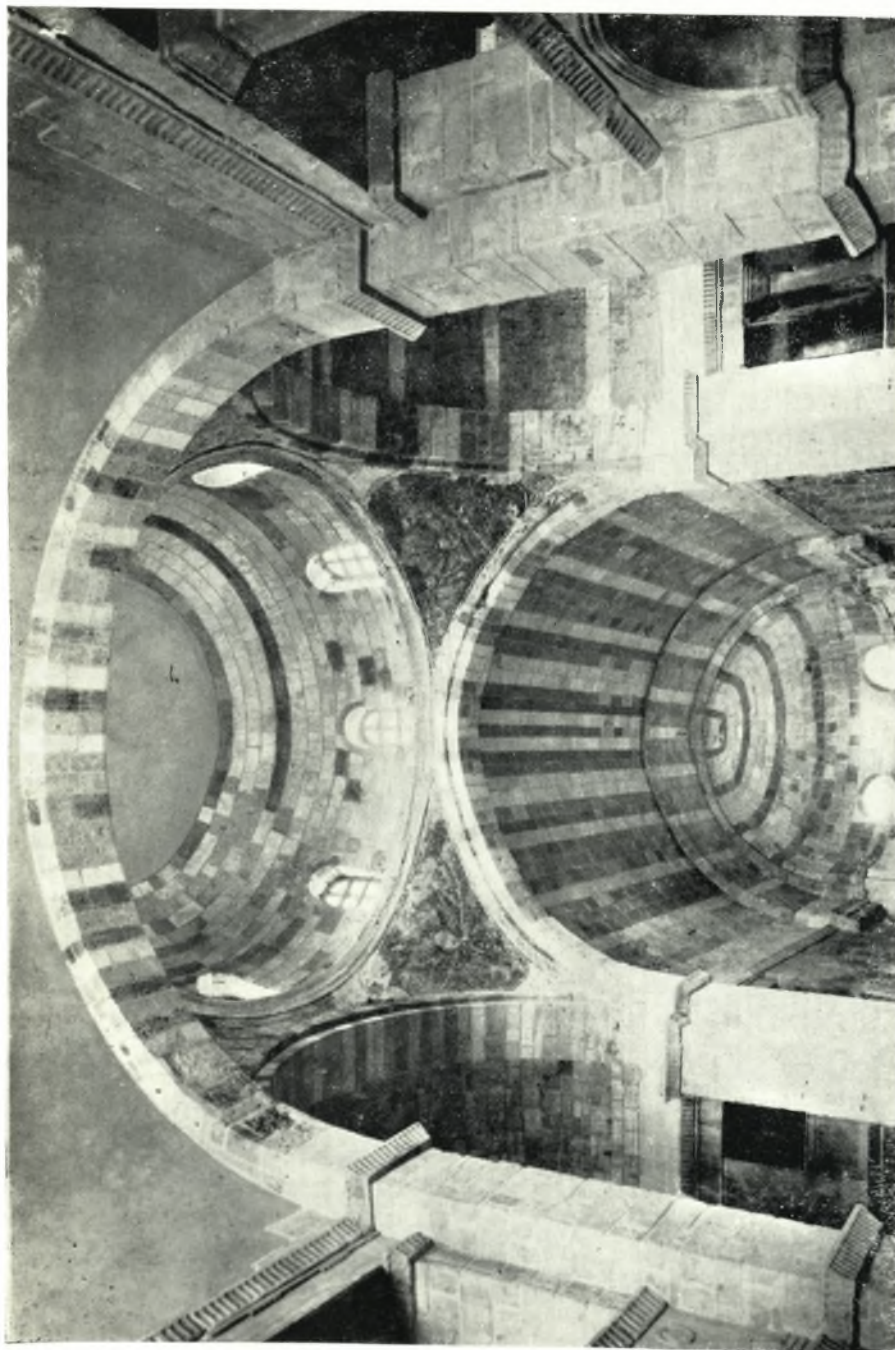




α. Ναός Χώνικα. Ἡ νοτία ὄψις τοῦ νάρθηκος  
πρὸ τῆς ἀναστήλωσεως.



β. Ναός Χώνικα. Ἡ νοτία ὄψις τοῦ νάρθηκος  
μετὰ τὴν ἀναστήλωσιν αὐτοῦ.



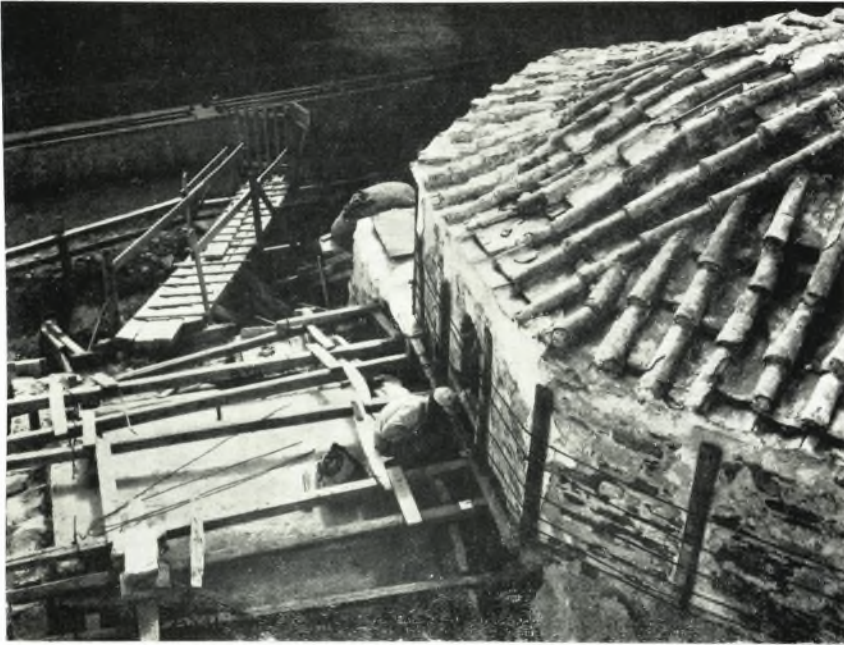
Ἐπιπέδους τοῦ προόλου καὶ τοῦ θόλου τοῦ ἀνακτολικοῦ σκέλους τοῦ σταυροῦ τῆς Καταπολιανῆς  
μετὰ τὴν στερέωσιν καὶ τὸν καθαρισμόν των.



α. Ἡ ἄψις τοῦ ἱεροῦ τοῦ μεγάλου ναοῦ  
μετὰ τὴν ἀναστήλωσιν αὐτῆς.



β. Ἡ ἄψις τοῦ ἱεροῦ τοῦ Βαπτιστηρίου μετὰ τὴν ἀναστήλωσιν αὐτῆς.



α. Ὑποστήλωσις τοῦ τρούλλου τοῦ Βαπτιστηρίου χάριν ἀνακατασκευῆς τῆς καμάρας τοῦ νοτίου κλίτους αὐτοῦ.



β. Ἡ πρόσοψις τῆς Καταπολιανῆς μετὰ τὰς ἐργασίας ἀναπαλαιώσεως.