

## 24. ΑΝΑΣΚΑΦΗ ΓΑΖΙ

Κατ' Ὀκτώβριον τοῦ 1963 ἐνηργήθη ὑφ' ἡμῶν μικρὰ δοκιμαστικὴ ἀνασκαφὴ δυτικῶς τοῦ Ἡρακλείου εἰς τὴν περιοχὴν Γάζι, δυτικῶς τοῦ ποταμοῦ Ἄλμυροῦ, παρὰ τὸν μυχὸν τοῦ κόλπου τοῦ Ἡρακλείου, εἰς θέσιν Ἑλληνικὰ ἢ Ρετζέπη καὶ εἰς κτῆμα Δημητρίου Μεσσαριτάκη κείμενον ἐπὶ ὑψώματος (πίν. 161). Κατὰ τὴν ἔναρξιν τῆς ἀνασκαφῆς ἦτο ἐνταῦθα ὄρατος τοῖχος ἐκ μεγάλων ἀδρῶς πελεκητῶν ὀγκολίθων βαίνων ἀπὸ Ἀνατολῶν πρὸς Δυσμὰς, ὡς καὶ πλάκες σχιστολίθου (τινὲς μῆκους 1 μ.) ἐξαχθεῖσαι παλαιότερον κατὰ τὴν καλλιέργειαν. Ὑπὸ τῶν κατοίκων τῆς περιοχῆς ἐμνημονεῦετο ἡ ἀνεύρεσις «κουρουπιῶν» καὶ πηλίνων «σφαιρῶν», πιθανῶς ὑφαντικῶν βαρῶν.

Ἄφου ὁ χώρος ἐκαθαρίσθη ἐκ τῶν μικρῶν καταπεσόντων λίθων, οἱ ὅποιοι τὸν ἐκάλυπτον, ἀπεκαλύφθη ὀρθογώνιον κτίσμα, τοῦ ὁποίου τὴν βόρειον πλευρὰν ἀποτελεῖ ὁ μνημονευθεὶς τοῖχος.

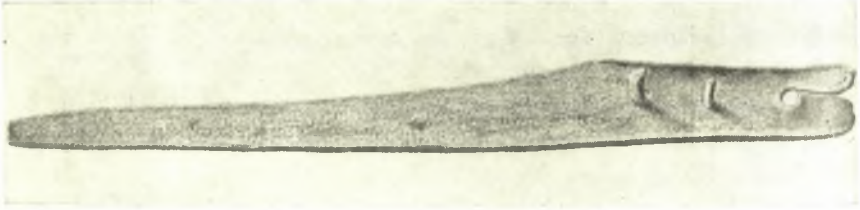
Τὸ κτίσμα τοῦτο, ἔχον ἐξωτερικοὺς τοίχους πάχους 1.10 - 1.25 μ., διαιρεῖται ἐσωτερικῶς εἰς μικρότερα διαμερίσματα, συνεχίζεται δὲ πρὸς Ἀνατολὰς καὶ Νότον, ἀλλ' ἡ ἔρευνα δὲν ἐπεξετάθη κατὰ τὰς πλευρὰς αὐτάς. Δυτικῶς ὑπάρχει διάδρομος μὲ κατεύθυνσιν ἀπὸ Βορρᾶ πρὸς Νότον, μὲ κατώφλιον κατὰ τὸ βόρειον ἄκρον αὐτοῦ (πίν. 162α). Δυτικῶς τοῦ διαδρόμου ὑπάρχει ἄλλο ὀρθογώνιον διαμέρισμα, τοῦ ὁποίου ὁ ἀνατολικὸς τοῖχος παρὰ τὸν διάδρομον ἔχει μῆκος 7.50 μ.

Τὰ κτίσματα ταῦτα, λίαν ἐπιφανειακά, ἀπέδωσαν ὀλίγα καὶ ἄνευ ἰδιαιτέρου ἐνδιαφέροντος ἀντικείμενα. Οὕτω ἐντὸς τοῦ ἀνατολικῶς τοῦ διαδρόμου κτίσματος, ἐντὸς πιθανῶς ἱεροῦ χώρου, εὑρέθη πρόχους καὶ ἔωτα κύπελλα (πίν. 162β) ἀνεστραμμένα (πίν. 162β), ἐντὸς δὲ τοῦ διαδρόμου παρὰ τὸν δυτικὸν τοῖχον αὐτοῦ εὑρέθησαν ἀγγεῖον μετὰ ποδός, λίθινα σφονδύλια καὶ χαλκοῦν μαχαίριον (εἰκ. 1). Ὑπὸ χωρικοῦ παρεδόθη μικρὸν σπονδικὸν προχοῦδιον εὑρεθὲν παλαιότερον νοτίως τοῦ ἀνασκαφέντος χώρου. Τὰ ἀνακαλυφθέντα ὀλίγα ἀγγεῖα εἶναι κοινὰ καὶ ἀκόσμητα, δὲν ἔχουν δὲ εἰσέτι συγκολληθῆ, διὸ καὶ δὲν παρέχονται ἀπεικονίσεις αὐτῶν. Ἀνήκουν πάντως εἰς γνωστούς τύπους τῶν ΥΜ Ι χρόνων.

Ἐντὸς τοῦ δυτικῶς τοῦ διαδρόμου χώρου εὑρέθη ἀποχρυσευτικὸς ἀγωγὸς λαζευμένος εἰς τὸ ἐκ βράχου δάπεδον σώζων ἐν μέρει ἐπένδυσιν ἐκ σχιστολιθικῶν πλακῶν καὶ τάφος προχείρως διαμορφωθείς διὰ λίθων ληφθέντων ἐκ τοῦ οἰκοδομήματος. Ὁ τάφος ἔχει διαστάσεις 1.90×0.70 μ., περιεῖχε δὲ 3 νεκροὺς ἔχοντας τὴν κεφαλὴν πρὸς Δυσμὰς. Ὅστρακον μετ' ἀναγλύφων ραβδώσεων καὶ θραύσματα ὑαλίνου ἀγγείου εὑρεθέντα ἐντὸς τοῦ τάφου καθιστῶσι πιθανὸν ὅτι πρόκειται περὶ ταφῆς Ρωμαϊκῶν χρόνων γενομένης κατὰ σύμπτωσιν ἐντὸς τῶν ἐρειπίων τῆς μινωικῆς ἐπαύλεως.

Ἐν τῷ τάφῳ μετὰ τὴν σχεδίασιν καὶ τὴν φωτογράφησιν διελύθη πρὸς πληρῆστεράν ἐξερεύνησιν τοῦ οἰκοδομήματος, οὗ τμήμα ἐκάλυπτεν, εὐρέθη δὲ ὁ νότιος τοῖχος τοῦ δωματίου, ὅστις δὲν ἦτο προηγουμένως ὄρατός, καὶ νοτίως αὐτοῦ πλακοστρώτος διάδρομος μὲ κατεύθυνσιν ἀπ' Ἀνατολῶν πρὸς Δυσμάς. Ἐπὶ τοῦ πλακοστρώτου τούτου ἦλθεν εἰς φῶς ΥΜ I ὄστρακον μὲ σπείρας. Ὁ καθαρισμὸς τοῦ χώρου ἀπέδωκεν ἐπίσης προχοῖδιον καὶ κυπελλίδιον (ἐκ τῆς ΝΑ. γωνίας τοῦ τάφου) καὶ σποραδικὰ τινὰ νεολιθικὰ στιλβωτὰ ὄστρακα.

Μικρὰ δοκιμὴ ἔγινε νοτίως τοῦ ἀνασκαφέντος τμήματος ἐντὸς τοῦ κτήματος Ἰωάννου Σκουλά, ἔνθα ἦλθεν εἰς φῶς ἐν μέρει διαλελυμένος τοῖχος μὲ κατεύθυνσιν ἀπ' Ἀνατολῶν πρὸς Δυσμάς, τεμάχια πίθων καὶ ὄστρακα ΜΜ III χρόνων.



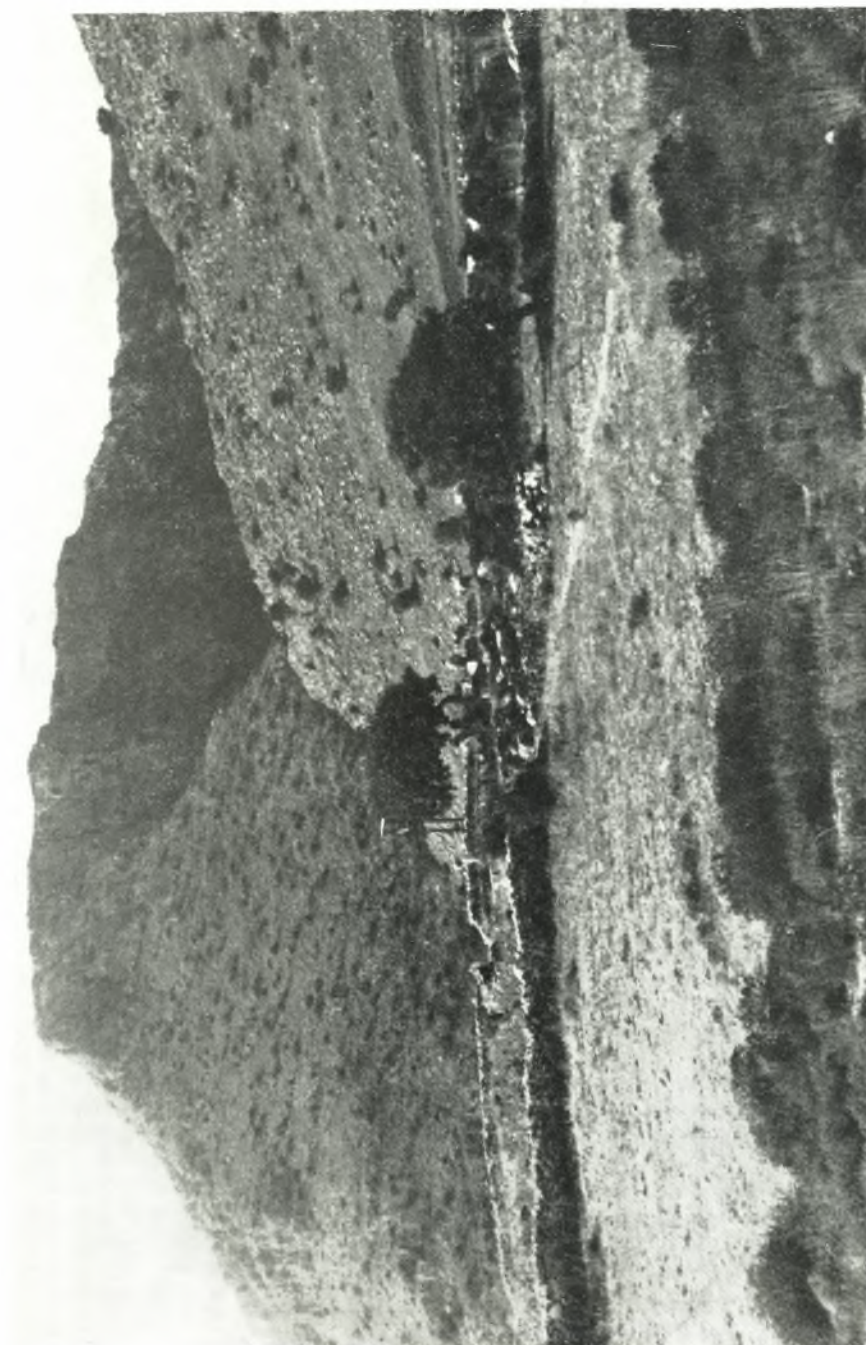
Εἰκ. 1. Χαλκοῦν μαχαίριον ἐκ τῆς ΥΜ I ἀφροικίας.

Ἐτέρα δοκιμὴ ἔγινε βορείως τοῦ ἀνασκαφέντος χώρου, ἔνθα ἦτο ὄρατός μακρότατος ἀναλημματικὸς τοῖχος μήκους 20 μ. καὶ πάχους 1.40 μ. Τούτου ἐκαθαρίσθη τὸ πρὸς Βορρᾶν μέτωπον, ἀνεσκάφη δὲ δωματίον ἐφαπτόμενον πρὸς τὴν νοτίαν πλευρὰν τοῦ τοίχου, ἐντὸς τοῦ ὁποίου εὐρέθησαν πλάκες σχιστολίθου, πιθανῶς πεσοῦσαι ἐξ ἀνωτέρου ὀρόφου. Κάτωθεν αὐτῶν ἀνευρέθησαν τρεῖς κύαθοι. Ὁ χώρος οὗτος ἐκαλύφθη ἐκ νέου μετὰ τὴν διερεύνησιν.

Γενικῶς δυνάμεθα νὰ εἰπώμεν ὅτι διὰ τῆς γενομένης μικρᾶς ἐρεύνης διεπιστώθη ἡ ὑπαρξίς ἀγροτικῆς οἰκίας τῶν ΥΜ I χρόνων, ἧς λείψανα μόνον σώζονται καὶ ταῦτα ἐν μέρει τεταραγμένα. Ἀξιόλογος εἶναι ὅμως ἡ διαπίστωσις ὅτι εἶχε κατοικηθῆ ἢ παρὰ τὴν θάλασσαν περιοχὴ τοῦ δυτικοῦ μυχοῦ τοῦ κόλπου τοῦ Ἡρακλείου. Προστίθεται οὕτω εἰς ἀκόμη οἰκισμὸς εἰς τὰς μέχρι σήμερον γνωστὰς παραθαλασσίας μινωικὰς ἐγκαταστάσεις τῆς βορείου ἀκτῆς τῆς Κρήτης.

Ἡ χρονολογία καταστροφῆς φαίνεται ὅτι εἶναι ἡ αὐτὴ πρὸς τὴν τῶν λοιπῶν μινωικῶν κέντρων, ἧτοι ΥΜ IB, αἰτία δὲ τῆς καταστροφῆς πιθανώτατα εἶναι καὶ ἐδῶ σεισμῶν συνδεομένων πρὸς τὴν μεγάλην ἔκρηξιν τοῦ ἠφαιστείου τῆς Θήρας, περὶ ἧς βλ. τελευταίως τὰς ἀνακοινώσεις τῶν Καθηγ. Σπ. ΜΑΡΙΝΑΤΟΥ καὶ Ν. ΠΛΑΤΩΝΟΣ εἰς τὸ Β' Διεθνὲς Κρητολ. Συνέδριον τῶν Χανίων.

ΣΤΥΛΙΑΝΟΣ ΑΛΕΞΙΟΥ



Ἡ θέσις ἐλληνικά βορείως τοῦ Γάζι, ὅπου τὸ ἀνασκαφέν ΥΜ Ι οἰκημα (ἐν-τεῦθεν τῆς χαράδρας).





α. Διάδρομος ΥΜ Ι οικίας παρά τὸ Γάζι.



β. Πρόχους και ἀνεστραμμένα ἀγγεῖα.