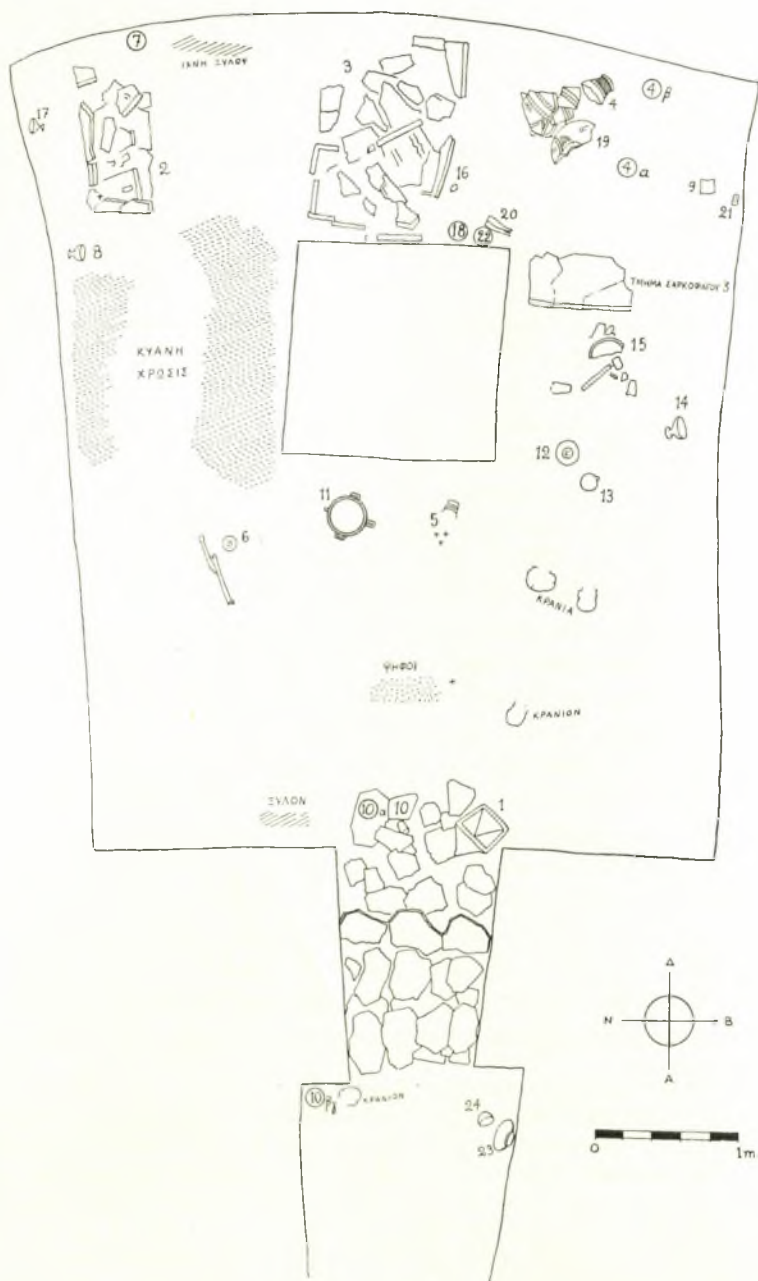


23. ΑΝΑΣΚΑΦΗ ΚΑΤΣΑΜΠΑ

Ἡ περιοχή τοῦ κυρίου λιμένος τῆς Κνωσοῦ καὶ τῆς νεκροπόλεως αὐτοῦ παρὰ τὰς ἐκβολὰς τοῦ Καιράτου (νῦν Κατσαμπᾶ) ἤρχισεν ἐκ νέου ἐρευνωμένη μετὰ τὴν ὑπ' ἐμοῦ ἀνάληψιν τῆς ἐφορείας ἀρχαιοτήτων Ἡρακλείου κατὰ τὸ θέρος τοῦ 1962. Ἡ ἐξέτασις τῆς ἐπιφανείας τοῦ ἐδάφους ἐν συνεργασίᾳ μετὰ τοῦ πεπειραμένου ἀνιχνευτοῦ ἀρχιφύλακος τοῦ Μουσείου Ἡρακλείου Χαραλ. Παπαδάκη καὶ ἡ συλλογὴ πληροφοριῶν ἐκ μέρους τῶν κατοίκων τῆς περιοχῆς, καὶ δὴ τοῦ φύλακος τοῦ ἀγροκτήματος τῆς Γεωργικῆς Ὑπηρεσίας Γ. Τσαγκαράκη, ὠδήγησαν εἰς τὴν παρατήρησιν μικρᾶς λακκοειδοῦς κοιλότητος τοῦ μαλακοῦ βράχου («κούσκουρα») ἐξωτερικῶς τοῦ περιβόλου τοῦ κτήματος, βορείως τῆς θέσεως, ἐνθα παλαιότερον εἶχον ἀνακαλυφθῆ καὶ ἀνασκαφῇ οἱ τάφοι Α, Β, Γ, Δ, Ε, Ζ¹. Ὑπετέθη ἀμέσως ὅτι ἡ κοιλότης ὠφείλετο εἰς τὴν καθίζησιν τῆς ὀροφῆς λαξευτοῦ τάφου καὶ ἐπεχειρήθη κατὰ τὸ θέρος τοῦ 1963 ἡ ἀνασκαφή. Ἡ ἐργασία σκαφῆς τοῦ τάφου τούτου διήρκεσεν ἕνα μῆνα, ὑπῆρξε δὲ ἐξαιρετικῶς ἐπικίνδυνος λόγῳ τοῦ μεγίστου βάθους τοῦ δαπέδου τοῦ θαλάμου, ἀνακαλυφθέντος εἰς βάθος 9 περίπου μέτρων κάτωθεν τῆς σημερινῆς ἐπιφανείας τοῦ ἐδάφους. Ὁ νέος τάφος ἐκλήθη Η.

Ὁ θάλαμος τοῦ τάφου (εἰκ. 1) ἔχει μῆκος 5.60 μ. καὶ πλάτος 5.20, σῶζει δὲ κεντρικὸν λαξευτὸν πεσσὸν διαστάσεων 1.46×1.44 , ὅστις συνεκράτει εἰσέτι μικρὸν τμήμα τῆς ὀροφῆς. Ἡ εἴσοδος εὐρίσκεται κατὰ τὴν ἀνατολικὴν πλευρὰν καὶ ἔχει μέγιστον πλάτος 1.15 μ. στενουμένη πρὸς τὸν δρόμον, ἐκλείετο δὲ διὰ φράγματος ἀργῶν λίθων. Τὸ φράγμα εἶχε μέγιστον πλάτος 1 μ., ἐσώζετο δὲ μέχρις ὕψους 0.70 μ. Τὸ σχῆμα τοῦ θαλάμου καὶ τῆς εἰσόδου ἐνθυμίζει ὠρισμένους ἐκ τῶν τάφων τῶν Καλυβίων καὶ τῶν θαλαμοειδῶν τάφων τῶν Μυκηνῶν. Ἐκ τμημάτων τῆς ὀροφῆς διατηρουμένων δυτικῶς τοῦ πεσσοῦ καὶ εἰς τὰς γωνίας τῆς ἀνατολικῆς πλευρᾶς προκύπτει ὅτι αὕτη εὕρισκετο εἰς ὕψος

1 Οἱ τάφοι Α καὶ Β, ἀνακαλυφθέντες ὁ μὲν πρῶτος τυχαίως, ὁ δὲ Β διὰ τῆς περαιτέρω ἐξετάσεως τοῦ ἐδάφους ἀνεσκάφησαν διὰ πιστώσεως τῆς Ἀρχαιολογικῆς Ὑπηρεσίας. Οἱ τάφοι Γ, Δ, Ε, Ζ, ἀνακαλυφθέντες διὰ δοκιμαστικῶν τάφων, ἀνεσκάφησαν διὰ πιστώσεως τῆς Ἀρχαιολογικῆς Ἑταιρείας. Διὰ τὰ σημαντικώτατα ἀποτελέσματα τῶν μέχρι σήμερον ἐρευνῶν βλ. τὰς προκαταρκτικὰς δημοσιεύσεις εἰς Κρητικά Χρονικά 6, 1952, σ. 9 ἐξ. Antiquity 28, 1954, σ. 211 ἐξ. ΠΑΕ 1953, σ. 299 ἐξ., ΠΑΕ 1954, σ. 369 ἐξ., ΠΑΕ 1955, σ. 311 ἐξ. Ἔργον 1963, σ. 177 ἐξ., 1964, σ. 130 ἐξ. Ill. London News 14.8.1965, σ. 32 ἐξ. Ἡ ὀριστικὴ δημοσίευσίς τοῦ συνόλου τῶν ἐπτά τάφων ἐκδίδεται ἤδη ὑπὸ τῆς Ἀρχαιολογικῆς Ἑταιρείας.



Εἰκ. 1. Κάτοψις τοῦ τάφου Η.

περίπου 2.45 μ. ἄνωθεν τοῦ δαπέδου. Τὸ ὑπέρθυρον, ὅπερ εὑρίσκετο ὀλίγον χαμηλότερον, εἶχε καταρρεύσει.

Παρά τὴν εἴσοδον (πίν. 155α), εὑρέθη στηριζόμενον ἐπὶ καταρριφθέντων λίθων τοῦ φράγματος ὄρθιον τὸ πῶμα (1) μικρᾶς λάρνακος (2), ἣτις ἔκειτο ἐπὶ τῆς μιᾶς μακρᾶς πλευρᾶς αὐτῆς παρὰ τὴν ΝΔ. γωνίαν τοῦ θαλάμου¹. Πλησίον τῆς λάρνακος εὑρέθησαν δύο μόνωτα ποτήρια (8,17) καὶ μικρὸν ὀκλάζον ζῶον ἐκ φαγεντιανῆς (7). Μία ἄλλη λάρναξ (3) εὑρέθη συντετριμμένη δυτικῶς τοῦ πεσσοῦ (πίν. 155β), βορείως δὲ αὐτῆς εἰς τρίωτος ἀμφορεὺς «ἀνακτορικοῦ» τύπου (4), εἰς ψευδόστομος ἀμφορεὺς (4α), μία κύλιξ (4β) καὶ εἰς πήλινος τριποδικὸς βωμός (19). Μία ἀκόμη κύλιξ εὑρέθη ὑπὸ τὰ τεμάχια τῆς λάρνακος 3 καὶ δύο κοινὰ ἄωτα κύπελλα παρὰ τὸν τρίωτον ἀμφορέα. Ὑπὸ τὸν τριποδικὸν βωμὸν εὑρέθη μικρὸν πῶμα λιθίνου ἀγγείου. Πλησίον τοῦ πεσσοῦ καὶ δυτικῶς αὐτοῦ εὑρέθησαν δύο βάρη εἰς σχῆμα βλήματος σφενδόνης (16, 18), δύο χαλκοὶ ξυροὶ (20) καὶ τμήμα κτενίου ἐξ ἐλέφαντος (22) μὲ ἀνάγλυφον παράστασιν σφιγγῶν. Πλησίον τῆς ΒΔ. γωνίας εὑρέθη πυλῖς ἐξ ἐλέφαντος (9) μὲ θαυμασίαν παράστασιν συλλήψεως ταύρου καὶ μικρὰ ὀκτάσχημος ἀσπίς ἐπίσης ἐξ ἐλέφαντος (21). Βορείως τοῦ πεσσοῦ ἔκειντο διαλελυμένα τμήματα τριποδικοῦ βωμοῦ ἐκ κονιάματος (15) καὶ δύο πήλινα σκεύη μετὰ ποδός, πιθανῶς βωμίσκοι (12, 14) ὡς καὶ μόνωτον εὐρὺ χαμηλὸν κύπελλον (13). Παρὰ τὴν ἀνατολικὴν πλευρὰν τοῦ πεσσοῦ ἴστατο εὐρὺ καὶ ὕψηλὸν κυλινδρικοὺν ἀγγεῖον ἐξ ὀφείτου (11), πλησίον δὲ αὐτοῦ εὑρέθησαν κατεσπαρμένα τεμάχια ἐκ τῆς γάστρας μιᾶς πρόχου μὲ ἀνάγλυφον διακόσμῃσιν ἀποφύσεων (5), τῆς ὁποίας ἄλλα τμήματα εὑρέθησαν ἀνάμεικτα μὲ τὰ τεμάχια τῆς λάρνακος τῆς ΝΔ. γωνίας. Μέγας ἀριθμὸς μικρῶν ροδάκων ἐκ μάζης μὲ κεντρικὴν ὀπήν, ἐπιπέδων κατὰ τὴν ἐτέραν πλευρὰν, εὑρέθη τέλος πρὸ τῆς εἰσόδου.

Ἡ διασπορὰ καὶ ἀνάμειξις τῶν τεμαχίων τῆς πρόχου καὶ τῶν περισσοτέρων ἀγγείων ὡς καὶ ἡ ἀνεύρεσις τοῦ πώματος τῆς μιᾶς λάρνακος μακρὰν αὐτῆς, ἡ θέσις τῶν λαρνάκων, ἡ ἀταξία τῶν ἀνθρωπίνων λειψάνων (τρία κρανία ἦσαν παρὰ τὴν εἴσοδον καὶ ὅσα διαλελυμένα ἔκειντο ἐκτὸς τῶν λαρνάκων εἰς διάφορα σημεῖα τοῦ θαλάμου), δεικνύουν ὅτι ὁ τάφος εἶχεν ὄχι ἀπλῶς διαταραχθῆ κατὰ νεωτέρας ταφάς, ἀλλὰ συληθῆ. Ἡ σύλλησις ἔγινεν ἀσφαλῶς κατὰ τὴν ἀρχαιότητα πρὸ τῆς καταρρεύσεως τῆς ὀροφῆς τοῦ θαλάμου.

Τμήμα τοῦ δαπέδου μετὰ τοῦ πεσσοῦ καὶ τῆς νοτίας πλευρᾶς τοῦ θαλάμου εἶχε χρωσθῆ μὲ ζωηρόν, κυανοῦν χρῶμα, ὅπερ εἶχε τεθῆ ἀπ' εὐθείας

1 Εἰς τὴν κάτοψιν τοῦ τάφου (εἰκ. 1) ἔχουν τεθῆ ἐντὸς κύκλου οἱ ἀριθμοὶ τῶν ἀντικειμένων, ἅτινα εὑρέθησαν διαλελυμένα· ὁ κύκλος δηλοῖ τὴν θέσιν εὐρέσεως τῶν τεμαχίων. Τομὴ θὰ παρασχεθῇ εἰς τὴν ὁριστικὴν δημοσίευσιν.

ἐπὶ τοῦ μαλακοῦ βράχου. Τμῆμα τοῦ κεχρωσμένου δαπέδου ἐξήχθη διὰ γύψου καὶ μετεφέρθη εἰς τὸ Μουσεῖον Ἡρακλείου, ἀλλ' ἡ χημικὴ ἀνάλυσις τοῦ χρώματος δὲν ἔγινεν ἀκόμη. Ἡ χρῶσις ἦτο ἀνάλογος πρὸς τὴν σωθεῖσαν ἐπὶ τῆς ὀροφῆς τοῦ Τάφου -Ἱεροῦ τῆς Κνωσοῦ (ἦτις κατὰ τὸν EVANS ἐσυμβόλιζε τὸν οὐρανόν, ὅπου μετέβη ὁ νεκρός, PM IV, σ. 974-5), ἀλλὰ καὶ πρὸς τὴν χρῶσιν τοῦ βωμοῦ ἐκ κονιάματος τοῦ παρόντος τάφου καὶ σειρᾶς βωμῶν καὶ θυμιατηρίων τοῦ τάφου B (Κρητικὰ Χρονικὰ 6, 1952, σ. 13).

Παρατηρήθη ὅτι τὸ δάπεδον τοῦ θαλάμου ἐκαλύπτετο μὲ στρώμα λεπτοῦ χρώματος («λασπωσιᾶς») σχηματισθέντος, ὡς καὶ εἰς ἄλλας ἀναλόγους περιπτώσεις βαθέως κειμένων τάφων, ὑπὸ τοῦ ὀμβρίου ὕδατος, ὅπερ διαποτίζει τὸν ὑπερκειμένον ὄγκον τοῦ βράχου κατεστάλαξεν εἰς τὸν τάφον παρασῦρον καὶ μικρὰν ἐκάστοτε ποσότητα χρώματος. (Αὐτὸς εἶναι ὁ λόγος τῆς κανονικῆς καὶ βαθμιαίας ὑψώσεως τῆς στάθμης ὠρισμένων τάφων τῶν Μυκηναίων καὶ ὅχι ἡ πτώσις τμημάτων ἐκ τῆς ὀροφῆς καὶ τοῦ τοιχώματος, ὡς ὑπέθετεν ὁ A. WACE, Ch. Tombs, σ. 78.)

Μετὰ τὴν ἀνασκαφὴν τὸ δάπεδον ἡρευνήθη ἐκ νέου καθ' ὅλην τὴν ἔκτασιν αὐτοῦ διὰ τὸ ἐνδεχόμενον ὑπάρξεως λάκκου ὡς οἱ παρατηρηθέντες εἰς ἄλλους τάφους καὶ χρησιμεύοντες δι' ἰδιαίτερας ταφὰς ἢ διὰ τὴν ἀπόκρυψιν πολυτίμων ἀντικειμένων. Ἡ ἔρευνα αὐτῇ, ὡς καὶ ἑτέρα γενομένη εἰς τὸ ἀνασκαφὴν τμῆμα τοῦ δρόμου, πρὸ τῆς εἰσόδου, ἀπέβη ἀρνητικῇ.

Ἀναμειξ μὲ τοὺς πεσόντας ἐκ τοῦ φράγματος λίθους ἀνευρέθησαν δύο θυμιατήρια (10, 10α). Ἐξωτερικῶς εἰς τὴν ΝΔ. γωνίαν τοῦ δρόμου καὶ εἰς ὕψος 1.90 μ. ἄνωθεν τοῦ δαπέδου εὐρέθη ἓν ἀκόμη θυμιατήριον καὶ εἰς ψευδόστομος ἀμφορεὺς (10 β, γ) ὡς καὶ ἓν μεμονωμένον κρανίον ἄνευ ἄλλων ὀστέων. Ἐναντι αὐτοῦ παρὰ τὴν βορείαν πλευρὰν τοῦ δρόμου καὶ εἰς τὸ αὐτὸ ὕψος εὐρίσκοντο δύο λίθινα ἀγγεῖα (23, 24). Τὰ ἀντικείμενα ταῦτα ὡς καὶ τὸ κρανίον ἐξήχθησαν ἐκ τοῦ θαλάμου κατὰ μίαν τῶν νεωτέρων ταφῶν (πβ. WACE, Ch. Tombs, σ. 130, 134) ἢ πιθανώτερον, κατὰ τὴν τελικὴν σύλησιν. Ὅταν ἔγινεν ἡ διατάραξις, ὁ δρόμος εἶχεν ἐπιχωσθῇ μέχρις ὕψους 1.90 μ. παραμένοντος πάντως ἱκανοῦ χώρου διὰ νὰ εἰσέλθῃ τις ἔρπων εἰς τὸν θάλαμον διὰ τοῦ ἀρκούντως ὑψηλοτέρου ἀνοίγματος τῆς εἰσόδου.

Εἰς τὸν χώρον τῆς εἰσόδου εὐρέθησαν ἀκόμη, ὁμοῦ μὲ τοὺς λίθους τοῦ φράγματος, λεκάνη, πήλινος βωμίσκος μετὰ ποδός, χαμηλόν, μόνωτον κύπελλον καὶ ἀκόσμητον θολωτὸν πῶμα κάλπης πιθανῶς γεωμετρικῶν χρόνων (τοῦτο θὰ ἀπετέλει ἔνδειξιν περὶ τοῦ χρόνου τῆς συλήσεως). Ἐπὶ τοῦ δαπέδου τοῦ δρόμου, εἰς τὴν ΝΔ. γωνίαν αὐτοῦ, εὐρέθησαν ὁμοῦ μετ' ἀνθράκων καὶ μικρῶν τμημάτων ἐλέφαντος δύο λεπτὰ χρυσᾶ ἐλάσματα μὲ γλωσσοειδεῖς ἔγκοπὰς εἰς τὴν παρυφὴν καὶ τμήματα ἀναλόγων χρυσῶν ἀντικειμένων (πίν. 160γ). Ἀνάλογον εὔρεσιν χρυσῶν ταινιῶν καὶ φύλλων εἰς τὸν δρόμον καὶ πρὸ τοῦ

στομίου ἔχομεν καὶ ἐκ τῶν θαλαμοειδῶν τάφων τῶν Μυκηναίων (ΑΕ 1888, σ. 142, 145, 154).

Ὁ θάλαμος ἀπέδωσε προσέτι ψῆφον χρυσῆν εἰς σχῆμα μικροῦ ρόδακος (πίν. 160γ), ἐλεφάντινον κομβίον, ἀμυγδαλοειδῆ ψῆφον ἐκ κυανοῦ στεατίτου, τρία βάρη εἰς σχῆμα βλήματος σφενδόνης, μικρὸν χρυσοῦν σφηκωτῆρα (πίν. 160γ) καὶ τινα ἀντικείμενα ἀνήκοντα εἰς ζατρίκιον, πιθανώτατα παιδικόν, ἥτοι δύο μικροὺς κωνικοὺς πεσσοὺς ἐκ λίθου καὶ δύο ἐξ ἐλεφαντοστοῦ ὡς καὶ ἀστράγαλον μὲ ὁπὰς διαφόρου ἀριθμοῦ εἰς ἐκάστην πλευράν (Ill. London News 14.8.65, σ. 33, εἰκ. 4). Τὰ μικρότερα ἐκ τῶν ὡς ἄνω ἀντικειμένων εὐρέθησαν κατὰ τὸ γενόμενον προσεκτικὸν κοσκίνισμα τῶν χωμάτων.

Ἰδιαίτερος λόγος πρέπει νὰ γίνη ἀπὸ τοῦδε καὶ πρὸ τῆς ὀριστικῆς δημοσιεύσεως περὶ τῆς ἐλεφαντίνης ἀναγλύφου πυξίδος (πίν. 156 καὶ 157), ἡ ὁποία χωρὶς ἀμφιβολίαν εἶναι ἐκ τῶν μεγάλων ἀριστουργημάτων τῆς μινωικῆς τέχνης. Ἡ πυξίς, ὕψους 0.092 μ. καὶ μεγίστης διαμέτρου 0.085 μ., ἀποτελεῖται ἐξ ἐλλειψοειδοῦς καὶ ἐλαφρῶς κυρτοῦ τμήματος ὁδόντος ἐλέφαντος — ὡς π.χ. οἱ ὑπὸ τοῦ Ν. ΠΛΑΤΩΝΟΣ ἀνακαλυφθέντες εἰς Ζάκρον — τοῦ ὁποίου ἡ φυσικὴ, μικρὰ κοιλότης διηυρύνθη τεχνητῶς. Προσετέθη πυθμὴν, ὡς δεικνύουν αἱ σωζόμεναι τέσσαρες ὁπαὶ παρὰ τὴν βάσιν, διὰ τῶν ὁποίων διήρχοντο ἀσφαλῶς μικροὶ ἥλοι. Ὑπῆρχεν ἐπίσης πῶμα, ὡς δεικνύει ἐγκοπὴ παρὰ τὰ χεῖλη καὶ τέσσαρες ὁπαὶ (ὧν σώζονται δύο) χρησιμεύουσαι διὰ νὰ στερεώνεται μὲ κλωστήν ἐπὶ τῆς πυξίδος τὸ πῶμα, ὅπερ θὰ εἶχεν ἀνάλογον κεντρικὴν δπὴν.

Ἐπὶ τῆς κυλινδρικῆς ἐπιφανείας τῆς πυξίδος ἔχει παρασταθῇ μὲ χαμηλὸν ἀνάγλυφον θαυμασία σκηνή. Ἀνδρική μορφή, ὁρατὴ ἐκ τῶν νώτων, φέρουσα ζώνην μὲ ἱμάντα καὶ περιζῶμα, τοῦ ὁποίου διακρίνεται τὸ ὀπίσθιον τμήμα καὶ τὸ ἀνορθούμενον πτερύγιον, τρέχουσα ἀριστερά, στρέφει τὴν κεφαλὴν ὀπίσω καὶ κατευθύνει διὰ τῆς δεξιᾶς κεκαμμένης δόρου ἐναντίον ταύρου, ὅστις ἐξορμᾷ ὀγκώδης μὲ συνεσπειρωμένην τὴν ράχιν καὶ κεκλιμένην τὴν κεφαλὴν. Δεξιὰ τοῦ ταύρου (ἀριστερὰ εἰς τὸ ἀνάπτυγμα) διακρίνεται ὁ τοξοειδὴς θύσανος τῆς οὐρᾶς. Ὁ ἀριστερὸς βραχίον τοῦ ἀνδρὸς εἶναι ἐπίσης κεκαμμένος καὶ ὁρατὸς μόνον μέχρι τοῦ ἀγκῶνος¹.

Δεξιώτερα «ἀκροβάτης» ἀνάστροφος σφίγγει διὰ τῶν βραχιόνων κεκαμμένων χιαστὶ τὰ κέρατα τοῦ ταύρου καὶ αἰωρεῖται μὲ τοὺς πόδας εἰς τὸν ἀέρα.

1 Τὸ κάτωθεν τοῦ δεξιοῦ βραχίονος τοῦ ἀνδρὸς καμπυλόγραμμον ἀντικείμενον εἶναι δυσερμηνευτον. Δὲν ἀποκλείεται νὰ πρόκειται περὶ βράχου, καίτοι διὰ τοῦ ἀναγλύφου καὶ τοῦ σχήματος διακρίνεται ἐν μέρει τῶν λοιπῶν βράχων. Θὰ ἠδύνατο ἴσως νὰ ὑποτεθῇ ὅτι εἶναι δίκτυον ἢ ὑφασμα κρατούμενον διὰ τῆς ἀριστερᾶς μὴ φαινομένης χειρὸς. Δὲν εἶναι ἴσως τυχαῖον ὅτι ἀνάλογον ἀντικείμενον διακρίνεται καὶ πλησίον τῆς χειρὸς τοῦ ἑτέρου φεύγοντος ἀνδρὸς, βλ. σημ. εἰς σ. 194. Ἰσως ᾗσαν τεμάχια ἐρυθροῦ ὑφάσματος.

Οὗτος φέρει περίζωμα πίπτον ὑψηλά, λόγω τῆς ἀναστροφῆς θέσεως, μεταξύ τῶν μηρῶν, ζώνην μὲ ἱμάντα καί, κατὰ τὸν καρπὸν τῆς ἀριστερᾶς χειρὸς, ψέλιον. Ἡ ἀριστερὰ ἄκρα χεῖρ εἶναι συνεσφιγμένη εἰς γρόνον. Τῆς δεξιᾶς εἶναι ὁρατὸς μόνον ὁ βραχίονας μέχρι τοῦ ἀγκῶνος. Ἀπὸ τοῦ τραχήλου καταπίπτουν δύο καμπυλούμενα ἀντικείμενα δηλοῦντα ἀσφαλῶς τὰς γνωστὰς ἐξ ἄλλων παραστάσεων ομάδας πλοκάμων.

Ἀριστερὰ τῆς πρώτης μορφῆς μὲ τὸ δόρυ ὑπῆρχε καὶ ἄλλη ἀνδρική μορφή ἐλλιπῶς σωζομένη. Αὕτη ἔτρεχεν ἐπίσης ἀριστερὰ ὑφούσα καὶ ἀμπτουσα τὴν ἀριστερὰν χεῖρα. Ὁ ἀνὴρ οὗτος φαίνεται ὅτι δὲν ἔφερε δόρυ, εἰς δὲ τὸ ἀνάπτυγμα (πίν. 157) παρεστάθη ἀπλῶς χειρονομῶν¹. Οὗτος ἦτο ὁρατὸς κατ' ἐνώπιον, ὥς δεικνύει κυρίως τὸ περίζωμα, τὸ ὁποῖον πίπτει εἰς δύο ἐπαλλήλους παρυφὰς μεταξύ τῶν μηρῶν· φαίνεται ἐπίσης τὸ ὀπίσθιον τμήμα τοῦ περιζώματος ἀπολήγον εἰς πετεργίον, καὶ ἡ ζώνη μὲ τὸν ἱμάντα. Τοῦ ἀνδρὸς τούτου συνεπληρώθη τὸ ἐλλείπον πρόσωπον (ἴσως ὑπὲρ τὸ δέον ὅμοιον πρὸς τὸ τοῦ συναδέλφου αὐτοῦ), ὁλόκληρος ἡ δεξιὰ χεῖρ, ἡ ἀριστερὰ ἄκρα χεῖρ καὶ ὁ ἀριστερὸς μηρός.

Ἡ ὅλη σκηνὴ ἐκτυλίσσεται πρὸ βραχῶδους τοπίου καταλαμβάνοντος ὁλόκληρον τὸ βάθος τῆς παραστάσεως, καί, ὥς φαίνεται εἰς τὸ ἀνάπτυγμα, πλασιούται ὑπὸ δύο φοινίκων, τῶν ὁποίων παριστάνονται οἱ ἐκατέρωθεν καταπίπτοντες ξηροὶ κλάδοι. Ἀνωθεν τῆς σκηνῆς ἵπταται πτηνὸν τοῦ τύπου τῶν ὕδροβίων.

Τμήματα τῆς παραστάσεως συνεχίζοντο ἐπὶ τῶν πλευρῶν τοῦ πώματος καὶ τοῦ πυθμένος. Οὕτω ἐλλείπουν τὰ ἀνώτερα τμήματα τῶν φοινίκων, ἡ μία πτέρυξ τοῦ πτηνοῦ, οἱ πόδες καὶ τμήμα τοῦ σώματος τοῦ ταύρου καὶ ἀνὰ εἷς ἄκρος ποὺς τῶν εἰκονιζομένων ἀνθρωπίνων μορφῶν. Οἱ παριστῶμενοι κατὰ τὴν ὀπισθίαν πλευρὰν τῆς πυξίδος βράχοι καὶ φοινίκες, ἐλλιπῶς σωζόμενοι, συνεπληρώθησαν ἰσχυρῶς, ἀλλὰ μετὰ μεγίστης πιθανότητος.

Οὐδεμία ἀμφιβολία ὑφίσταται ὅτι τὸ μοναδικὸν ἀντικείμενον τοῦτο παρήχθη τὸ ἀργότερον κατὰ τοὺς ὙΜ IB χρόνους ἦτοι κατὰ τὸ α' ἡμισυ τοῦ 15ου αἰῶνος ἐν Κρήτῃ. Χαρακτηριστικὴ εἶναι ἡ ζωηρά, ἐλευθέρα καὶ πολύμορφος κίνησις (ἂν μάλιστα ὑποτεθῇ ὅτι ἔχομεν συμπύκνωσιν διαδοχικῶν

¹ ἴσως ἡ ἄκρα χεῖρ, ἥτις δὲν σώζεται, ἐκράτει τὸ ἀπιοσιδὲς ἀντικείμενον, ὅπερ διακρίνεται ἄνωθεν αὐτῆς. Βλ. καὶ σημ. εἰς σ. 193. Ἀσαφὲς εἶναι καὶ τὸ παρὰ τὴν κεφαλὴν τοῦ ἀκροβάτου στρογγύλον ἀντικείμενον, ἴσως κρωβύλος ἡ κόσμος τῆς κόμης. Τοῦτο, ἂν δὲν ἀνήκῃ εἰς τὸ βάθος τῆς παραστάσεως, θὰ ἔδει νὰ παραβληθῇ μὲ ἀνάλογον λεπτομέρειαν τῆς κόμης τῆς ἀναστροφῆς μορφῆς ἐπὶ τοῦ ποτηρίου τοῦ Βαφειοῦ. Πρὸ τοῦ μετώπου τοῦ ἀκροβάτου ἡμῶν διακρίνεται καὶ ὁ συνήθης πίπτων βόστρυχος.

στιγμῶν ἀκοντισμοῦ καὶ συλλήψεως τοῦ ζώου)¹, ἡ ὁποία καθίσταται σχεδὸν περιστροφικὴ μὲ τὴν κατ' ἐνώπιον καὶ κατὰ τὰ νῶτα τολμηρὰν ἀποψιν τῶν τρεχόντων ἀνθρώπων, ἐπίσης δὲ τολμηραὶ καὶ ἴσως μοναδικαὶ εἶναι αἱ βραχύνσεις τῶν ἐπὶ μέρους μελῶν καὶ ἡ πιστὴ ἀπόδοσις τοῦ συμπλέγματος τῶν χειρῶν καὶ πλοκάμων τοῦ ἀκροβάτου πρὸς τὰ κέρατα τοῦ ταύρου. Ὁ τρόπος, καθ' ὃν ὁ πάλλων τὸ δόρυ κρατεῖ αὐτό, δεικνύει ἀφ' ἑτέρου ὅτι εὐρισκόμεθα εἰς μίαν καλὴν στιγμὴν τῆς φυσιοκρατικῆς φάσεως τῆς μινωικῆς τέχνης, ἃν σκεφθῶμεν πῶς ἀντιμετωπίσθη τὸ πάντοτε δυσχερὲς διὰ τὸν μινωικὸν καλλιτέχνην θέμα τοῦτο εἰς ἄλλας περιπτώσεις (πβ. PM III, σ. 215-6, εἰκ. 146-7). Τόλμην καὶ φυσιοκρατικὴν διάθεσιν δεικνύει καὶ ἡ προβολὴ τῆς σκηνῆς ἐπὶ ὀλοκλήρου τοῦ βραχῶδους τοπίου, ἀντὶ τῆς συνήθους συμβατικῆς δηλώσεως τῶν βράχων εἰς στενάς ζώνας ἄνωθεν τῆς παραστάσεως καὶ κάτωθεν αὐτῆς.

Ὅλα τὰ παράλληλα εἰς τὸ σύνολον καὶ τὰς λεπτομερείας ἐπιβεβαιώνουν τὴν χρονολόγησιν. Ὑφίστανται ἀναλογίαι πρὸς τὰς παραστάσεις τῶν ὙΜ IB ποτηρίων τοῦ Βαφειοῦ (AE 1889, σ. 129 ἐξ. πίν. 9. MARINATOS - HIRMER, Kreta und das myk. Hellas, σ. 118 εἰκ. 34), ὅπου ἐπίσης ἡ σκηνὴ τῆς συλλήψεως τοῦ ταύρου (διὰ δικτύου) διαδραματίζεται εἰς τὴν ἐξοχὴν ἐν μέσῳ φοινίκων, καὶ ἰδιαίτερος ἐνθυμίζει ὁ ταῦρός μας τοὺς ὀγκῶδεις μὲ χαμηλοὺς πόδας ταύρους τῶν ποτηρίων² καὶ μάλιστα τὸν ἐφορμῶντα καὶ συλλαμβανόμενον ἀπὸ τὰ κέρατα, τοῦ ὁποίου ἡ μορφή μὲ τὴν καμπυλουμένην ράχιν καὶ τὴν ἀνωρθωμένην οὐρὰν διαφωτίζει πολὺ τὴν παράστασίν μας. Ἀλλ' εἰς τὰ ποτήρια τοῦ Βαφειοῦ εἶναι βεβαίως ἡ παράστασις πλουσιωτέρα καὶ λεπτομερεστέρα καὶ ἴσως οἱ εὐθεῖς καὶ ἀπλοῖ κορμοὶ καὶ κλάδοι τῶν φοινίκων μας καὶ ἡ ἐμφάνισις ἐνὸς ὑδροβίου πτηνοῦ εἰς τὴν ὀρεινὴν σκηνὴν μας προμηνύουν ἤδη ἐν μέρει τὰς σχηματικὰς τάσεις τῆς «ἀνακτορικῆς» μινωικῆς τέχνης. Τὸ

1 Δὲν δύναται νὰ ἀποκλεισθῇ ὅτι ἡ μορφή ἢ τρέχουσα πρώτη, ἀριστερὰ εἶναι αὐτὸς ὁ βαλὼν τὸ δόρυ, ἐπαναλαμβανόμενος κατὰ τρόπον ἀνάλογον πρὸς τὸν ἐφαρμοσθέντα εἰς τὴν τοιχογραφίαν τῆς ταυρομαχίας PM III, σ. 213 εἰκ. 144. Εἶναι πάντως δύσκολον νὰ νοηθῶν αἱ ἐπὶ μέρους σκηναὶ τῆς παραστάσεώς μας ὡς σύγχρονοι καὶ πιθανώτερον πρόκειται περὶ διαδοχικῶν φάσεων. Ἡ ἔλλειψις χρώματος δὲν καθιστᾷ δυνατόν τὴν διάκρισιν τοῦ γένους τῶν ἀγωνιζομένων, εἶναι ὅμως πιθανώτερον καὶ λόγῳ τοῦ εἰδους τῆς σκηνῆς ὅτι πάντες εἶναι ἄνδρες, καίτοι ὁ EVANS ἐπίστευεν ὅτι μία τῶν μορφῶν τῶν εἰκονιζομένων ἐπὶ τῶν ποτηρίων τοῦ Βαφειοῦ εἶναι γυναικεία (PM III, σ. 182, IV, σ. 22).

2 Τοῦ ἴδιου εἰδους εἶναι καὶ ὁ ταῦρος τοῦ χρυσταλλίνου πλακιδίου ἐκ Κνωσοῦ (PM III, σ. 109 ἐγχρ. πίν. XIX) μὲ τὸν οὐδῶλως διακρινόμενον λαιμὸν καὶ τοὺς βραχυτάτους πόδας. Ὑπετέθη ὅτι οὕτω ἦσαν πράγματι οἱ κρητικοὶ ταῦροι. Πρβ. καὶ PM III, σ. 204 εἰκ. 139 β καὶ σ. 231 εἰκ. 163. Αἱ γνωσταὶ ἐξ ἄλλων παραστάσεων (π.χ. ἐκ τῆς μνημονευθείσης τοιχογραφίας) ἀναλογίαι τῶν κεράτων πρὸς τὸ σῶμα τοῦ ταύρου δεικνύουν ὅτι ὁ ἀπεικονιζόμενος ἐπὶ τῆς πυξίδος σχεδὸν ἄμορφος ὕγκος ἀποτελεῖ ὀλόκληρον τὸ σῶμα τοῦ ζώου καὶ ὄχι ἐν τμημα αὐτοῦ.

πτηγνὸν εἶναι λίαν ἀνάλογον πρὸς τὸ ἐπὶ ἀργυροῦ κυπέλλου ἐκ Δενδρῶν (A. PERSSON, *New Tombs*, πίν. VI), ὃ δὲ φοινίξ μὲ τοὺς μακροὺς καταπίπτοντας κλάδους καὶ τὸν εὐθύν, κεκλιμένον κορμόν, προετοιμάζει τὸν ΠΑ τύπον τῶν φοινίκων τῆς κεραμεικῆς (FURUMARK, MP εἰκ. 38).

Καὶ ἄλλα στοιχεῖα ὅμως ἐπιβάλλουν τὴν ὑψηλὴν — ἐν σχέσει πρὸς τὴν κεραμεικὴν τοῦ τάφου — χρονολόγησιν τῆς πυξίδος μας. Αὕτη προφανῶς ἐμπνέεται ἀπὸ τὴν μινωικὴν τοιχογραφίαν τῶν χρόνων τῆς ἀκμῆς. Αἱ μορφαὶ μας, ἂν τὰς φαντασθῶμεν ὀρθίας, θὰ ἔχουν περίπου τὸ ὕψος τῶν μορφῶν τῶν μικρογραφιῶν (PM III, σ. 210), τὸ δὲ ἔνδυμα, τὸ αὐτὸ μὲ τὸ τῶν ποτηρίων τοῦ Βαφειοῦ, καὶ γυναικῶς μινωικόν, μὲ τὴν χαρακτηριστικὴν στενὴν ζώνην, ἣ ὁποία σχηματίζει ἄνω ἐξέχοντα δακτύλιον¹, τὸ πίπτει ἐμπρὸς περίζωμα μὲ διπλὴν παρυφὴν (ἀσφαλῶς ἄνωθεν αἰδοιοθύλακος) καὶ τὰ ἐλαφρὰ ὑποδήματα, ἅτινα δηλοῦνται μὲ τὰ ἐπιμήκη, λεπτὰ ἄκρα τῶν ποδῶν, εἶναι πολὺ ἀνάλογα μὲ τὸ ἔνδυμα καὶ τὰ ὑποδήματα τῶν μορφῶν τοῦ ἐκ Κνωσοῦ «Foreador Fresco» (PM III, σ. 213 εἰκ. 144, σ. 217 εἰκ. 148, ἔγχρ. πίν. XXI). Ψέλιον ὡς ὁ ἀκροβάτης μας φέρει εἰς τὸν καρπὸν ἢ μορφὴ αὐτ. σ. 215 εἰκ. 146 καὶ εἰς τὸν βραχίονα ἢ μορφὴ αὐτ. πίν. XXI. Ἡ κόμμωσις τοῦ ἀκροβάτου ἐνθυμίζει ἐπίσης τὰς ἐκτινασσομένας ὁμάδας πλοκάμων τῆς μεσαίας μορφῆς τῆς τοιχογραφίας τῆς ταυρομαχίας, ἐνῶ ὁ φέρων τὸ δόρυ καὶ ὁ παρ' αὐτὸν ἔχουν κόμμωσιν βραχυτέραν ἢ ἀναδεδεμένην καὶ συγκρατουμένην ἐπὶ τῶν ὠμων.

Ἀλλὰ καὶ ἡ ὅλη διάταξις τῆς σκηνῆς δεικνύει ὅτι αὕτη προέρχεται ἐκ τῶν τοιχογραφιῶν καὶ ὅτι ἴσως ἀναπαράγει μίαν συγκεκριμένην κνωσιακὴν τοιχογραφίαν. Εἶναι χαρακτηριστικὸν ὅτι μόνον εἰς τὸ ἀνάπτυγμα τῆς παραστάσεώς μας γίνεται σαφὴς ἡ πραγματικὴ σύνθεσις αὐτῆς, ἣ ὁποία προφανῶς εἶχε προβλεφθῇ δι' ἐπίπεδον καὶ ὕχι διὰ κυρτὴν ἐπιφάνειαν. Ἡ σύνθεσις ἐξαφανίζεται ἐπὶ τῆς πυξίδος καὶ οἱ δύο φοίνικες, οἱ ὅποιοι κλείουν ἐκατέρωθεν τὴν σκηνήν, ἔρχονται ἐπὶ τῆς κυλινδρικῆς ἐπιφανείας ὁ εἷς πλησίον τοῦ ἄλλου εἰς τὴν ὀπισθίαν πλευράν, μένοντες οὕτω ἄνευ νοήματος.

Σημαντικὴ εἶναι ἡ πυξὶς τοῦ τάφου Η Κατσαμπᾶ καὶ διότι πλουτίζει τὰς γνώσεις μας περὶ τῶν μινωικῶν ταυρομαχιῶν· διὰ πρώτην φοράν παρουσιάζεται εἰς αὐτὴν ἀνὴρ ἔνοπλος². Ἡ χρῆσις τῶν ὅπλων, τὸ βραχῶδες τοπίον, ὁ τρόπος, καὶ ὅν ὁ ἀκροβάτης σφίγγει τὰ κέρατα τοῦ ταύρου καὶ τὸν

¹ Ἡ ζώνη εἷς τινὰς τῶν μνημονευομένων εὐθὺς κατωτέρω τοιχογραφικῶν παραστάσεων ταυροκαθαρσίων σχηματίζει δακτύλιον ἄνω καὶ κάτω, ἐνῶ ἐπὶ τῆς πυξίδος μας μόνον ἄνω ὅπως εἰς τὴν τοιχογραφίαν PM III, σ. 213 εἰκ. 144, σ. 214 εἰκ. 145, καὶ εἰς τὸ ἔγχρωμον ἀνάγλυφον τοῦ «Πρίγκιπος» PM II, 2 Frontispiece.

² Ἡ παράστασις ἀνδρὸς πλήττοντος μὲ τὸ ἐγγχειρίδιον ταύρον ἐπὶ λίθου ἐκ Θίσιβης ὁρθῶς θεωρεῖται ἀμφιβόλου γνησιότητος ὑπὸ τοῦ KENNA, *Cretan Seals*, πίν. 21, ἀριθ. 1113.

ἀκίνητοποιεῖ, ἡ ἔλλειψις θεατῶν, πάντα ταῦτα δεικνύουν ὅτι ἡ σκηνὴ δὲν ἐκ-
τυλίσσεται εἰς τὸν ἀγωνιστικὸν στίβον, ἀλλ' εἰς τὴν ἐξοχὴν «in the rock-
fringed glens of the country» (EVANS, PM IV, σ. 39), εἰς μίαν κοιλάδα
πλησίον τῆς Κνωσοῦ ἢ ἄλλου, ἀνάλογον ἴσως μὲ τὸ σημερινὸν Βάϊ. Ἀσφαλῶς
λοιπὸν δὲν παριστάνεται ταυροπαιδιὰ τοῦ συνήθους τύπου, ἀλλὰ σύλληψις
ἀγρίου ἢ ἡμιαγρίου ταύρου προοριζομένου διὰ τὴν ἀρέναν καὶ τὴν θυσίαν
(πρβ. FR. MATZ, Πεπραγμένα Α' Διεθνoῦς Κρητολογικοῦ Συνεδρίου 1961,
σ. 219). Δυνάμεθα νὰ ἐνθυμηθῶμεν καὶ τὴν ὑποστηριχθεῖσαν ὑπὸ τοῦ A. EVANS
καὶ τοῦ GLOTZ ἄποψιν, ὅτι οἱ ταῦροι ἔζων ἐλεύθεροι εἰς «ranches», ὅτι ἡ
σύλληψις των δὲν ἦτο εὐχερὴς καὶ αὐτὸς ἦτο ὁ κύριος προορισμὸς τῶν μινωι-
κῶν «cowboys», καὶ ὅτι αἱ ταυρομαχίαι ἤρχισαν «par des prouesses dans
les herbages de la plaine avant d'être transportées dans l'arène» (PM
III, σ. 247, La civilisation égéenne, 1952, σ. 338).

Πρέπει νὰ παρατηρηθῇ ἐπίσης ὅτι τὸ δόρυ τοῦ ταυρομάχου κατευθύνεται
ἀκριβῶς πρὸς τὴν κεφαλὴν τοῦ ταύρου ὡς εἰς τὴν παράστασιν θήρας λεόντων
ἐπὶ ἐγγειριδίου ἐκ Μυκηνῶν (FR. MATZ, La Crète et la Grèce primitive,
σ. 156) καὶ εἰς τὴν παράστασιν θήρας κάπρου ἐπὶ λίθου ἐκ Βαφειοῦ (PM IV,
σ. 573, εἰκ. 551) καὶ ὅτι ἡ χρῆσις τῶν ὅπλων κατὰ τὴν προσπάθειαν συλλή-
ψεως τοῦ ταύρου ἀποσκοπεῖ πιθανῶς ὅχι μόνον εἰς τὴν ἄμυναν ἐναντίον τοῦ
ἐπιτιθεμένου, ἐξηγριωμένου καὶ ἐπικινδύνου ζώου, ἀλλ' ἴσως καὶ εἰς τὸν τραυ-
ματισμὸν του, ὥστε ὁ ταῦρος νὰ ἐξαντληθῇ καὶ συλληφθῇ εὐκολώτερον. Εἰς
ἄλλας περιπτώσεις ἐχρησιμοποιεῖτο διὰ τὴν σύλληψίν του δίκτυον (Βαφειὸ)
ἢ σχοινίον, ὡς δεικνύει κατὰ τὴν ἐρμηνείαν τοῦ EVANS παράστασις ἐπὶ
κρυσταλλίνου πλακιδίου ἐκ τοῦ «δωματίου τοῦ θρόνου» (PM III, σ. 109 εἰκ.
61) καὶ — ἴσως — ἐπὶ σφραγίδος (αὐτ. σ. 188, εἰκ. 132. KENNA, Cretan
Seals, πίν. 10, 247).

Ἄν ἡ ἀνωτέρω παράστασις συλλήψεως ταύρου εἶναι μοναδικὴ εἰς τὴν
καθόλου κρητομυκηναϊκὴν τέχνην, ὁ τύπος, εἰς τὸν ὁποῖον ἀνήκει ἡ πυξίς, εἶ-
ναι γνωστὸς καὶ ἐξ ἄλλων δειγμάτων ΥΜ I - III χρόνων. Ἐν τμημα μικρᾶς
ἐλεφαντίνης πυξίδος τοῦ εἶδους αὐτοῦ μὲ ἐγκοπὴν διὰ τὸ πῶμα καὶ μὲ πρό-
χειρον ἐγχάρακτον παράστασιν ἱεροῦ καὶ γυναικῶν προέρχεται ἐξ Ἀγίας Τριά-
δος (ἀριθ. Μουσείου Ἡρακλείου 58). Τμημα μικρᾶς ἐλεφαντίνης πυξίδος πε-
ρισυνελέγη τελευταίως καὶ ἐξ Ἀρχανῶν ὑπὸ τοῦ Ἰ. Σακελλαράκη. Ἀνάλογος
εἶναι καὶ ἡ ἐλλειψοειδὴς ἐλεφαντίνη πυξίς ἐκ θαλαμειδοῦς τάφου τῶν Μυκη-
νῶν μὲ ὁπὰς καὶ ἀνάγλυφον παράστασιν ἀνθρωπίνης μορφῆς — λίαν ὁμοίᾳς
πρὸς τὸ περίφημον ἀνάγλυφον τοῦ Πρίγκιπος ἐκ Κνωσοῦ — βαينوῦσης πρὸς
ἀριστερὰ καὶ ἀγούσης διὰ σχοινίου σφίγγα (AE 1888, σ. 156-157) καὶ ἐτέρα
ἐκ τοῦ αὐτοῦ τάφου μὲ ἀναγλύφους ἀργοναύτας (αὐτόθι). Αἱ δύο αὐταὶ πυ-
ξίδες κατασκευασθεῖσαι ἐκ τμημάτων ὀδόντων ἐλέφαντος εἶναι λίαν ἀνάλογοι

πρὸς τὴν ἡμετέραν καὶ κατὰ τὸ σχῆμα καὶ τὰς διαστάσεις, ἡ δὲ δευτέρα δεικνύει πῶς ἦτο ὁ πυθμὴν τῶν πυξίδων τοῦ εἵδους τούτου, ἀποτελούμενος ἐκ τεσσάρων τεμαχίων συνδεομένων μεταξύ των καὶ μετὰ τοῦ κυλίνδρου δι' ἧλων. Ἐλεφαντίνας πυξίδας, μετ' ὁπῶν διὰ τὴν προσήλωσιν τῆς βάσεως, ΥΕ I-II χρόνων, ἔχομεν καὶ ἐξ ἄλλων τάφων τῶν Μυκηνῶν (A. WACE, Ch. Tombs, σ. 84, 85, εἰκ. 31). Ἀνάλογος εἶναι καὶ ἡ πυξὶς ἐκ Θορικοῦ καὶ ἡ μετ' ἀναγλύφων σπειρῶν καὶ φύλλων ἐκ Ροῦτσι — χρονολογουμένη περὶ τὸ 1500 (MARINATOS - HIRMER, Kreta und das myk. Hellas, σ. 233), τοιαύτη δὲ πρέπει νὰ νοηθῇ καὶ ἡ ἀπεικονιζομένη εἰς χεῖρας κυρίας ἐπὶ τοιχογραφίας ἐκ Τίρυνθος (Tiryns II, πίν. VIII). Ἡ πυξὶς μας κατατάσσεται ἄνευ ἀμφιβολίας μετὰ τῶν παλαιότερων δειγμάτων τῆς ὥς ἄνω σειρᾶς, ἐνῶ τὰ ἄλλα ἐλεφάντινα ἀντικείμενα, περὶ τῶν ὁποίων θὰ γίνῃ λόγος εἰς τὴν ὀριστικὴν δημοσίευσιν, καὶ κυρίως τὸ κτένιον μετὰ σφιγγῶν, θὰ ἠδύναντο νὰ ἀνήκουν καὶ εἰς τοὺς ΥΜ IIIA χρόνους. Ἀπετέλει ἐπομένως ἡ πυξὶς κειμήλιον, ἤδη παλαιὸν κατὰ ἑκατὸν περίπου ἔτη, ὅταν κατετέθη εἰς τὸν τάφον. Δεικνύει δὲ τοῦτο ἡ ἐκ τοῦ τάφου προσελθοῦσα κεραμεικὴ.

Πράγματι οὐδὲν ὄστρακον ΥΜ IB ἢ ΥΜ II χρόνων ἀνευρέθη εἰς τὸν τάφον Η. Ἡ παλαιότερα κεραμεικὴ ἀνάγεται εἰς τοὺς προχωρημένους ΥΜ III A1 χρόνους. Οὕτω ὁ μέγας τρίτος ἀμφορεὺς (πίν. 158α), διατηρῶν τὴν παράδοσιν τοῦ «ἀνακτορικοῦ» ρυθμοῦ, δεικνύει πλήρη σχηματοποίησιν τῶν φυτικῶν μοτίβων, τὰ ὅποια ἐνθυμίζουσιν κάπως τὴν διακόσμησιν τοῦ λουτήρος ἐκ τοῦ «μεγάρου τῆς βασιλίσσης» (PM III, σ. 385 εἰκ. 256) καὶ τείνουν νὰ καταστοῦν ἐν συνεχεῖς φοιιδωτὸν θέμα ὡς ἐπὶ τριώτου ἐκ Ζαφὲρ Παπούρας (PTK σ. 27 εἰκ. 23). Ὁ ψευδόστομος ἀμφορεὺς (4α) (πίν. 159α, δεξιὰ) ὁμοιάζει κατὰ τὸ σχῆμα καὶ τὴν διακόσμησιν μὲ ἓνα ψευδόστομον ἐκ Μυκηνῶν, πρωίμων ΥΕ III χρόνων (πρβ. A. WACE, Ch. Tombs, πίν. XIX, ἀριθ. 6 καὶ αὐτ. σ. 36) καὶ μὲ ἓνα ΥΜ IIIA ψευδόστομον ἀμφορέα ἐκ τάφου τοῦ Μαύρου Σπήλιου (BSA 28, 1926-7, σ. 272-3 εἰκ. 28). Χαρακτηριστικὰ εἶναι τὰ συγκεντρικὰ καμπυλόγραμμα τριγωνίδια καὶ αἱ ραβδώσεις (MP σ. 71). Σύγχρονα καὶ πιθανῶς ἔργα τοῦ αὐτοῦ ἐργαστηρίου φαίνονται τὰ δύο ὡς ἄνω ἀγγεῖα ἡμῶν, χαρακτηριζόμενα ἐκ τῆς αὐτῆς τεχνικῆς καὶ τοῦ αὐτοῦ χρώματος καὶ ἐκ κοινῶν διακοσμητικῶν θεμάτων.

Πολὺ πλησίον τῆς ΥΜ IIIA1 φάσεως εὐρίσκεται ἡ πρόχους μετ' ἀποφύσεων (πίν. 158β) ἡ τόσον ὁμοιάζουσα πρὸς τὴν σπονδικὴν πρόχουν τοῦ τάφου Β (πρβ. Κρητικὰ Χρονικὰ 6, 1952, σ. 9 ἐξ. ἔγχρ. πίν. Α). Ἀλλὰ καὶ γενικώτερον ὅλη ἡ κεραμεικὴ τοῦ τάφου ἀποτελεῖ περίπου ἐνιαῖον σύνολον φθάνον πιθανῶς μέχρι τῆς πρωίμου ΥΜ IIIA2 φάσεως.

Αἱ σαρκοφάγοι (ἡ ὑπ' ἀριθ. 3 ἀπεικονίζεται εἰς τὸν πίν. 159β) δὲν θὰ ἔδει νὰ θεωρηθοῦν ὡς κατερχόμεναι ἀναγκαστικῶς κάτω τοῦ ὁρίου τούτου, ἀφοῦ

κατὰ τὸν PENDLEBURY ἔχομεν καὶ ἄλλας ΥΜ ΙΙΑ λάρνακας (Arch. of Crete, σ. 244) καὶ ἀφοῦ καὶ ἐκ τοῦ ἀνασκαφέντος ὑπὸ τοῦ DORO LEVI θολωτοῦ τάφου τοῦ Καμηλάρη προέρχεται λάρναξ μὲ ἀνάλογον διακόσμησιν καθέτων καμπυλῶν (Annuario 39-40, 1961-2, σ. 34 εἰκ. 31) πιθανῶς σύγχρονος πρὸς τὸ ἐκ τοῦ αὐτοῦ τάφου πήλινον ἀλάβαστρον. Τὸ θέμα τῆς σαρκοφάγου 3 προῆλθεν ἴσως, κατὰ τὴν προσφυᾶ παρατήρησιν τοῦ καθηγητοῦ Γ. ΜΥΛΩΝΑ, ἐκ τοῦ ἐθίμου ἀναρτήσεως ἀποκοπέντων πλοκάμων εἰς τὰς λαβὰς τῆς λάρνακος.

Ὁ ψευδόστομος ἀμφορεὺς 10γ (πίν. 159 ἀριστερά), ὀλιγώτερον ραδινὸς καὶ ἀμελεστέρας τεχνικῆς τοῦ 4α, εὐρέθῃ εἰς τὸν δρόμον καὶ ἴσως εἶναι κατὰ τι νεώτερος τοῦ ἑτέρου. (Κατὰ τὸν FURUMARK, MP σ. 410, οἱ ρόμβοι ἐμφανίζονται κατὰ τοὺς ΥΜ ΙΙΒ χρόνους.) Ἡ κύλιξ μὲ ὑπερψωμένας λαβὰς (πίν. 160α, ἀριστερά) ἀπαντᾷ ἤδη κατὰ τοὺς ΙΙ Α1 χρόνους (αὐτ. εἰκ. 16, ἀριθ. 272, πρβ. καὶ ἀριθ. 273: ΙΙ Α2 Ι). Μόνωτοι κύλικες ἢ ποτήρια μετὰ ποδὸς (πίν. 160β) ἐμφανίζονται εἰς τὸν ΥΜ ΙΙΑ2 - πρῶμον ΥΜ ΙΙΒ συνοικισμὸν τοῦ Χόνδρου Βιάννου (ΙΑΕ 1957, πίν. 69β, 70β, πρβ. σ. 139) καὶ εἰς τοὺς συγχρόνους τάφους Σελλόπουλου (Κρητικὰ Χρονικὰ 11, 1957, σ. 332-4). Ἄλλ' ὅμοιον σκεῦος ἔχομεν ἤδη εἰς ΥΕ ΙΙ - ΥΕ ΙΙΑ σύνολον ἐκ Δενδρῶν (Α. PERSSON, New Tombs, εἰκ. 103, ἀριθ. 3, πρβ. σ. 95). Αἱ κύλικες καὶ ὠρισμένα ἐκ τῶν μικρῶν ἀγγείων μας εἶχον ἀφ' ἑτέρου τὸ παρατηρηθὲν ὑπὸ τοῦ PERSSON (αὐτ. σ. 93) καὶ ὑπὸ τοῦ EVANS (PTK σ. 72) ἐπίχρυσμα, τὸ ὁποῖον ἀπέβλεπεν εἰς τὸ νὰ δώσῃ τὴν ἐντύπωσιν τοῦ ἀργύρου. Τὰ θυμιατήρια καὶ οἱ βωμίσκοι μετὰ ποδὸς ἐκ τοῦ τάφου Η Κατσαμπᾶ ὁμοιάζουν πρὸς τὰ ἐκ Ζαφὲρ Παπούρας (PTK σ. 124 εἰκ. 118 ἀριθ. 32) καὶ Μαύρου Σπήλιου (BSA 28, 1926-7, πίν. XXII ἀριθ. XXI, 1 καὶ πίν. XXIII ἀριθ. XX 7 καὶ VII B, 12). Ὑπάρχει ἐπίσης ἐν ἀβαθὲς λεκανίδιον μὲ ὀριζοντίας λαβὰς παρὰ τὰ χεῖλη καὶ ἕτερον μὲ κάθετον στρογγύλην λαβὴν ὑπερέχουσιν τῶν χειλέων.

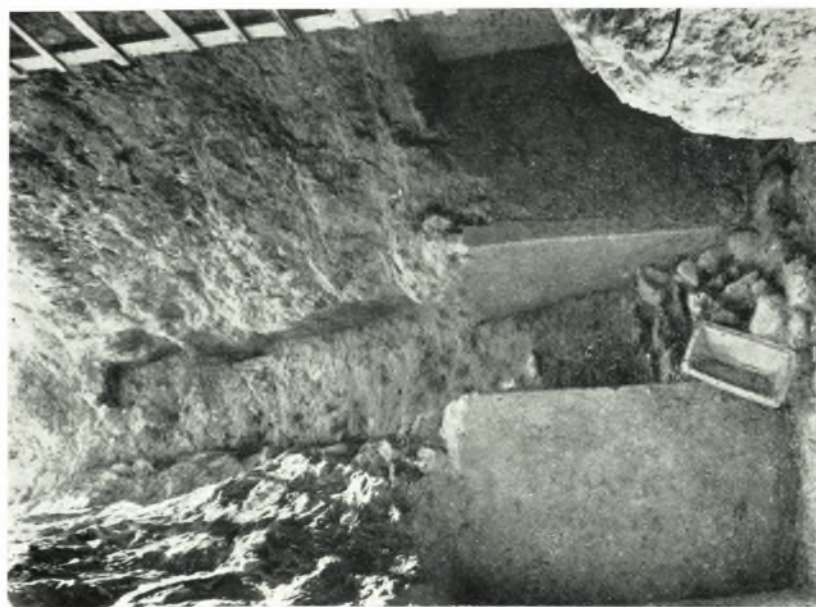
Παλαιότερον τῆς κεραμεικῆς καὶ πιθανῶς σύγχρονον πρὸς τὴν ἀνάγλυφον πυξίδα εἶναι τὸ λίθινον ἀγγεῖον 11 (Ill. London News 14-8-1965, σ. 33 εἰκ. 5), ἀνάλογον πρὸς τὸ ἐξ ΥΜ ΙΒ οἰκίας τῶν Μαλίων (Mallia, Maisons ΙΙ, πίν. L) καὶ ἔτι μᾶλλον πρὸς ἐν ἀδημοσίευτον εὐρεθὲν ἐντὸς οἰκίας τῆς αὐτῆς περιόδου ἐν Ἀμνισῷ ὅφ' ἡμῶν. Ὡς ἡ πυξίς οὕτω καὶ τὸ λίθινον ἀγγεῖον ἀπετέλουν ἀσφαλῶς κειμήλια καὶ δὲν θὰ ἦτο ὁρθὸν νὰ θεωρηθοῦν (παρὰ τὴν μαρτυρίαν τῆς κεραμεικῆς) ὡς ἐνδειξίς κατασκευῆς καὶ πρώτης χρήσεως τοῦ τάφου κατὰ τοὺς ΥΜ ΙΒ χρόνους, δεδομένου μάλιστα ὅτι ἡ πυξίς δὲν εὐρέθῃ ἐπὶ τοῦ δαπέδου, ἀλλ' εἰς ὕψος 0.25 μ. ἄνωθεν αὐτοῦ. Ἐκ τῶν εὐρεθέντων εἰς τὸν δρόμον τὸ ὑπ' ἀριθ. 23 ἀνήκει εἰς αἰγυπτιακὸν τύπον τοῦ Ἀρχαίου Βασιλείου, ἀλλ' ἄνευ τῶν συνήθως λαβῶν (πρβ. VERCOUTTER, Essai sur les

relations, σ. 49 - 50 εἰκ. 3), τὸ δὲ ὑπ' ἀριθ. 24 εἰς νεοανακτορικὸν καὶ μετανακτορικὸν τύπον, συγγενῆ δείγματα τοῦ ὁποίου προῆλθον ἐκ Παλαικάστρου (The Unpublished Objects, I, σ. 134 εἰκ. 115), Παχυάμμου (Κρητικά Χρονικά 8, 1954, πίν. Η' εἰκ. 2) κ.ά.

ΣΤΥΛΙΑΝΟΣ ΑΛΕΞΙΟΥ



β. Ὁ χώρος δυτικῶς τοῦ πεσσοῦ ὡς εὐρέθη.



α. Ἡ εἴσοδος τοῦ θαλάμου ὀρωμένη ἐκ τοῦ ἑσωτερικοῦ.



α.



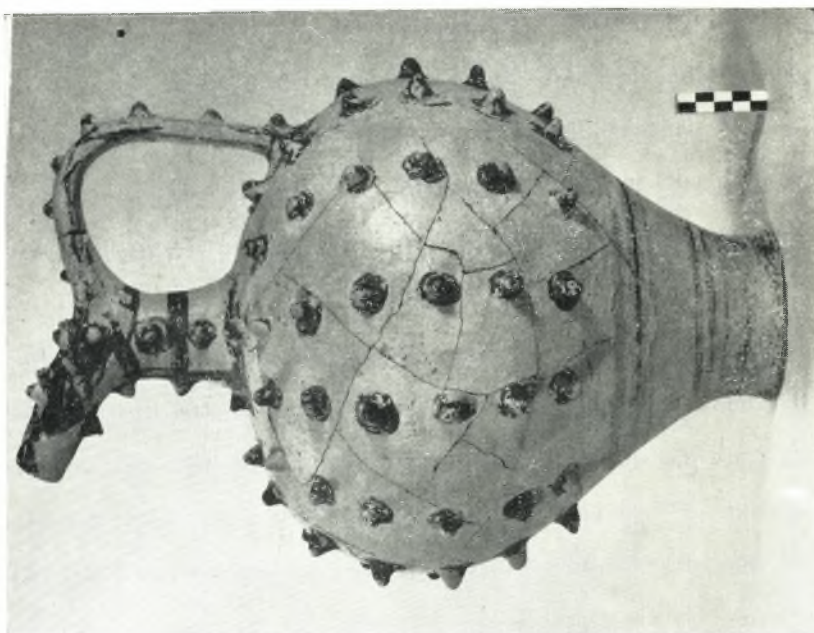
β

α-β. Ἑλεφαντίνη πυξίς ἐκ τοῦ τάφου Η Κατσαμπᾶ.

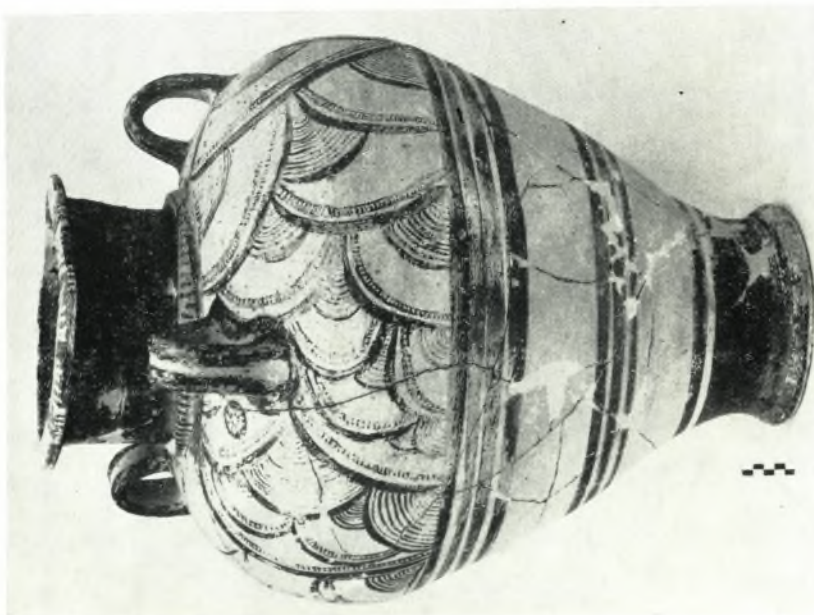


Ἀνάπτυγμα τῆς ἐλεφαντίνης πυξίδος.

(Σχέδιον Θ. Φανουράκη)



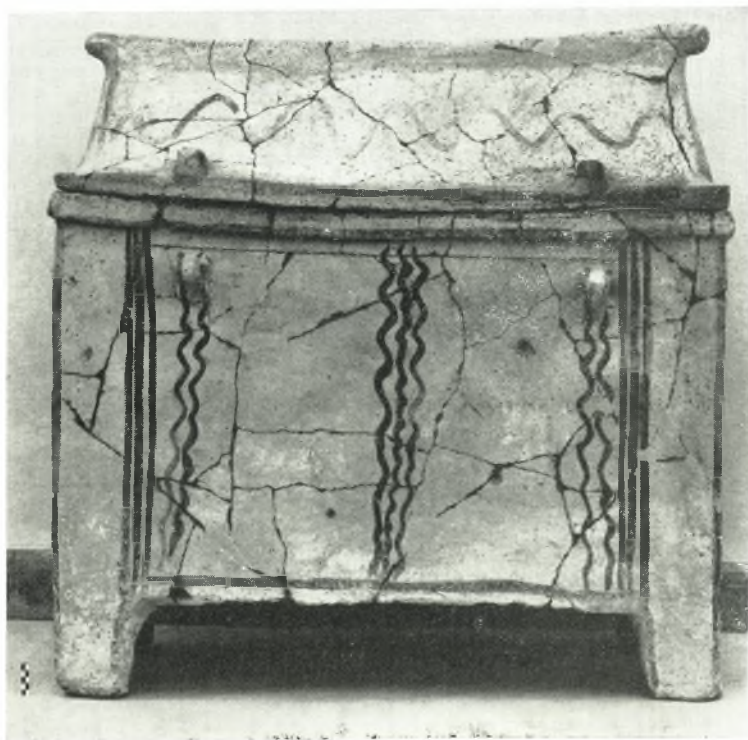
β. Ἀνάγλυφος πρόχους.



α. Τρίωτος «ἀνακτορινός» ἀμφορέας.



α. Ψευδόστομοι ἀμφορεῖς.



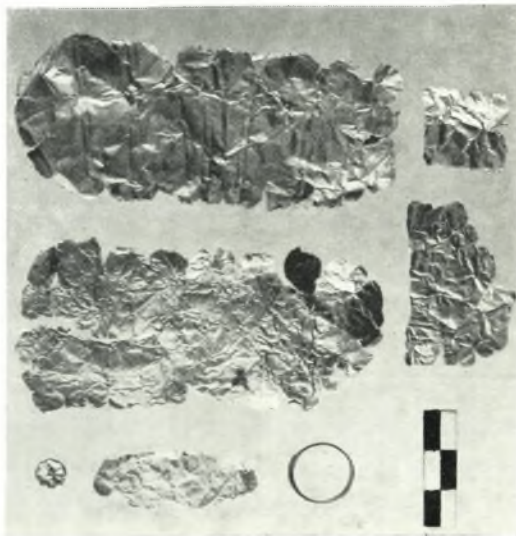
β. Σαρκοφάγος (ἀριθ. 3).



α. Αί κύλικες 4β και 2β.



β. Μόνοτα ποτήρια μετὰ ποδός.



γ. Χρυσαῖ ταινίαι, σφηκωτὴρ καὶ ψῆφος.