

22. ΑΝΑΣΚΑΦΑΙ ΖΑΚΡΟΥ

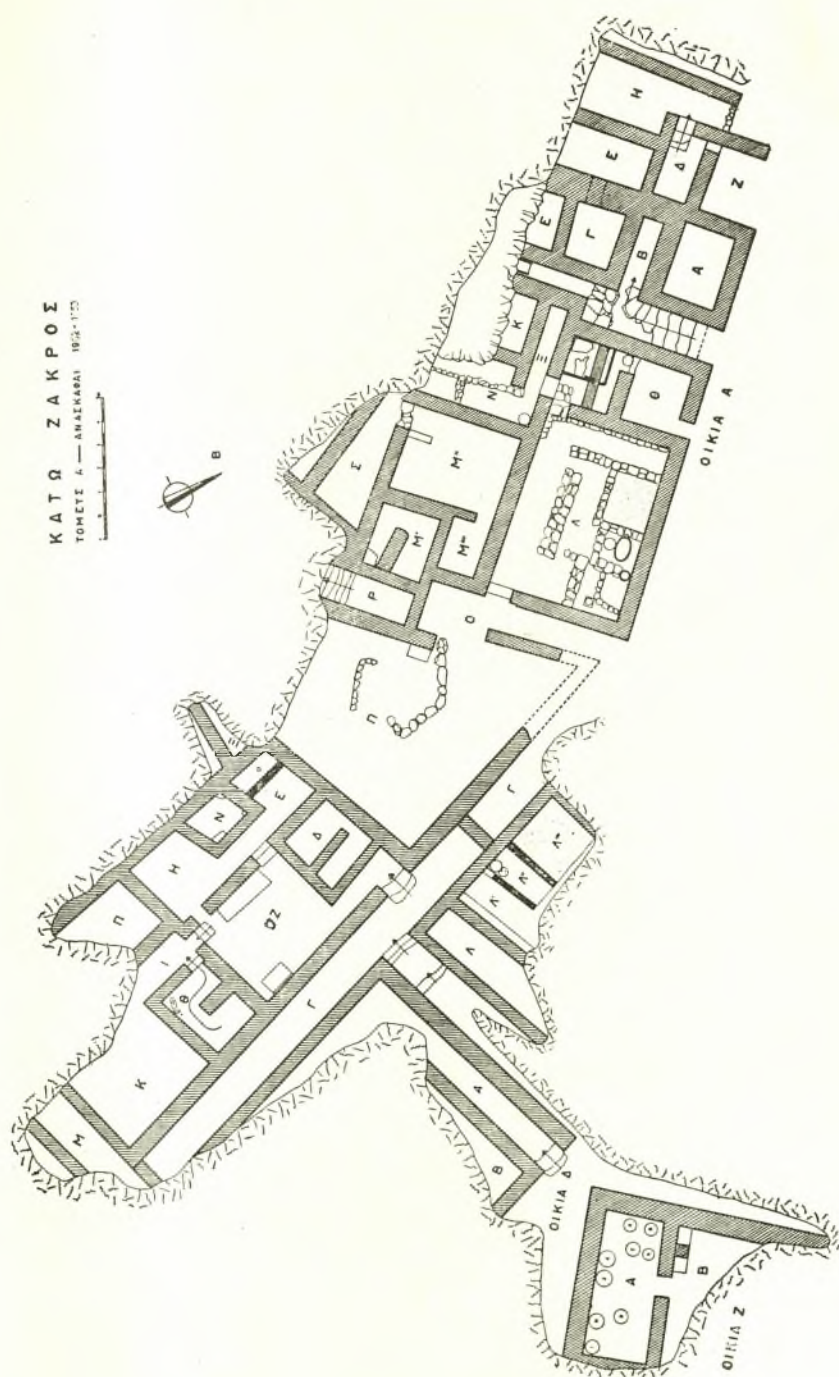
Αί ανασκαφαί ἐν Κάτω Ζάκρῳ Σητείας συνεχίσθησαν μὲ ὅλως ἐξαιρετικὰ ἀποτελέσματα ὑπὸ τὴν διεύθυνσίν μου καὶ μὲ τὴν συμμετοχὴν μικρᾶς ὁμάδος ἐπιστημόνων, ἥτοι τῶν ἀρχαιολόγων Ἀναστ. Πλάτωνος, Ἰ. Σακελλαράκη, Ἐφης Σαπουνᾶ - Σακελλαράκη καὶ Ἑλένης Ζαγανιάρη. Τὰ σχέδια ἐξετέλεσεν ὡς βοηθὸς ἀρχιτέκτων ὁ κ. Βασ. Ζαβελάκης, τὰς δὲ φωτογραφίας ἡ κ. Ἀναστ. Πλάτωνος (ἐγχρώμους) καὶ οἱ φωτογράφοι Γ. Ξυλούρης καὶ Στ. Παπαδόπουλος.

Ἐπίλεκτον συνεργεῖον τεχνικῶν, ἐπιστατῶν καὶ ἀρχιεργατῶν συνέβαλεν εἰς τὴν κανονικὴν πορείαν τοῦ ἔργου.

Ἴσον τοῦ ὑπὸ τῆς Ἀρχαιολογικῆς Ἑταιρείας διατεθέντος ποσοῦ κατέβαλεν ὡς ἀρωγὴν τὸ ἐκ Νέας Ὑόρκης ζευγὸς φιλοτέχνων Leon καὶ Harriet Pomerance συνεχίζον τὴν πέρυσιν ἀρξαμένην χορηγίαν των.

Ὁ προτεθεὶς σκοπὸς ἦτο ἡ περαιτέρω ἀποκάλυψις τοῦ μεγάλου μινωικοῦ κτηρίου τοῦ Τομέως Γ, τὸ ὁποῖον ἤδη εἶχε χαρακτηρισθῇ ὡς ἀνακτορικόν, καὶ ἡ εἰς εὐρυτέραν κλίμακα ἐξερεύνησις εἰς τοὺς τομεῖς Α καὶ Β τοῦ ἐπὶ τῆς κλιτύος τοῦ Ἀγ. Ἀντωνίου ἐκτεινομένου οἰκισμοῦ. Παραλλήλως εἶχε προγραμματισθῇ ἡ συνέχισις τῆς ἐξερευνήσεως τῶν νεκροταφείων, μάλιστα κατὰ τὴν ἀποκληθεῖσαν Φάραγγα τῶν Νεκρῶν. Τὰ ἀποτελέσματα συνοπτικῶς συγκεφαλαιοῦνται εἰς τὰ ἀκόλουθα:

Τομεὺς Α (εἰκ. 1). Ἡ ἐργασία ἀπέβλεψεν εἰς τὴν διευκρίνησιν ὀρισμένων τμημάτων τῆς πέρυσιν ἀνασκαφείσης Οἰκίας Α καὶ τὴν περαιτέρω ἐξερεύνησιν τοῦ νοτίου τμήματος ταύτης, εἰς τὴν ἀποκάλυψιν τοῦ συγκροτήματος δωματίων, τοῦ προσωρινῶς ἀποκληθέντος Οἰκία Δ, ὡς καὶ τῶν περιβαλλόντων οἰκημάτων. Διηυκρινήθη ὅτι ἡ κυρία προσπέλασις ἐγίνετο ἀπὸ Δυσμῶν μέσῳ διαδρόμου, στενωτέρου τοῦ ἀρχικῶς ὑποτεθέντος καὶ ἄγοντος κατ' εὐθεΐαν πρὸς τὴν εἴσοδον μὲ τὸ πλατὺ καὶ ἐπίμνηκς μονόλιθον κατώφλιον τοῦ δωματίου Α. Τὰ σωζόμενα ΜΜ III τοιχία τοῦ κατωτέρου στρώματος τοῦ δωματίου τούτου διεσαφίσθησαν ἔτι μᾶλλον, ὁ κτιστὸς ληνὸς ἐκαθαρίσθη εἰς ὁλόκληρον αὐτοῦ τὴν ἔκτασιν καὶ περισυνελέγησαν λίθινά τινα σκευὴ ἐργαστηριακῆς χρήσεως. Ἡ ὑπὸ τὸ πλακόστρωτον τμῆμα τοῦ δωματίου Ι ἔρρευνα, προωθηθεῖσα μέχρι τοῦ δαπέδου ἐπὶ τοῦ ὁποίου ἔβαινεν ὁ ὑπὸ τὸ κατώφλιον θύρας



Εκ. 1. Ό τομέας Α του Μινωικού Συνοικισμού Κάτω Ζάκρου.

ἀποκαλυφθεὶς πέρυσι πιθίσκος, ἀπεκάλυψεν ἐπίχριστον δεξαμενήν, ἐπεκτεινομένην καὶ πέραν τοῦ μεσαίου διαχωρίσματος τοῦ δωματίου, διαστάσεων περὶπου 1.40×1.20 μ. Ἐκ τοῦ στρώματος τούτου περισυνελέγησαν χαρακτηριστικὰ ἀντικείμενα τῆς ΜΜ ΙΙΙ περιόδου, ὡς ἐνδιαφέρουσα κεραμική, τμήματα λιθίνων ἀγγείων, τριπτήρ εἰς σχῆμα ποδός, ὅστ᾽ αὐτῶν καὶ ὅστρεα τῆς θαλάσσης. Τὰ δωμάτια Μ', Μ'' καὶ Μ''' τῆς νοτίας γωνίας διηκυκρινήθησαν ἔτι μᾶλλον καὶ κατέστη πιθανὴ ἡ ὑπόθεσις ὅτι τὸ πρῶτον περιέκλειε μικρὸν ξύλινον κλιμακοστάσιον. Ὁ ἀμέσως ὀπισθεν σχηματιζόμενος τριγωνικὸς χώρος Σ πολὺ πιθανὸν εἶναι ἐνδιάμεσος πρὸς ἄλλην εἰς ὑπερκείμενον ἐπίπεδον οἰκοδομήν, τῆς ὁποίας δὲν ἐξηκριβώθη ἡ φύσις καὶ ἡ χρονολογία. Τέλος εἰς τὸν ἀμέσως πρὸς τὰ ΝΑ. γειτονεῦντα στενὸν χώρον Ρ κατήρχετο κλίμαξ, λαξευθεῖσα εἰς τὸν βράχον.

Ἐβεβαιώθη ὅτι ὁ μεσολαβὼν μεταξὺ τῶν Οἰκιῶν Α καὶ Δ τραπεζοειδὴς χώρος, ὁ περικλειόμενος ὑπὸ περιβόλου, τοῦ ὁποίου νῦν διεσαφήθη ἡ Α. πλευρά, ἦτο αὐτὴ μὲ πρόχειρον ἐγκατάστασιν ἐν τῷ μέσῳ περικλείουσιν ἐστίαν, παρὰ θρανίον, τὸ ὁποῖον στηρίζεται εἰς τὸν ἐξωτερικὸν τοῖχον τοῦ δωματίου Ρ. Τὸ πέραν τῆς τραπεζοειδοῦς αὐτῆς πρὸς Ν., ΝΑ. καὶ Α. ἐκτεινόμενον οἰκοδομικὸν συγκρότημα, ἀνασκαφὴν ἐν μέρει κατὰ τὴν ἀνασκαφικὴν περίοδον τοῦ 1962, ἀπεδείχθη διὰ τῆς περαιτέρω ἐρεύνης ὅτι δὲν ἀποτελεῖ μίαν καὶ μόνην οἰκίαν. Πράγματι ὁ ἀρχικῶς ὡς διάδρομος ἐκληφθεὶς στενεπιμήκης χώρος Γ, διακοπτόμενος διὰ τοιχείων πρὸς Β., καὶ Ν., ἦτο πράγματι πλακόστρωτος στενωπὸς μεταξὺ δύο οἰκιῶν, συναντωμένη πρὸς ἄλλην ἐξ Α. κλιμακωτῶς ἀνερχομένην· τὰ τοιχία προσετέθησαν ἐκ τῶν ὑστέρων, ὡς ἀποδεικνύεται ἐκ τοῦ γεγονότος ὅτι ἡ πλακόστρωσις διέρχεται ὑπ' αὐτά. Ὅμως διὰ τὸ ὅλον συγκρότημα, χαρακτηρισθὲν ὡς Οἰκία Δ, ἵνα μὴ ἐπέλθῃ σύγχυσις, διετηρήθη ἡ συνεχὴς διὰ γραμμάτων τοῦ ἀλφαβήτου ἀρίθμησις (Α - Ξ). Πιθανῶς εἰς τὸν τομέα Α εὐρισκόμεθα πρὸ συγκροτήματος ἐκ πέντε ἢ ἐξ οἰκιῶν, τῶν ὁποίων τρεῖς, πρὸς Δ., Ν. καὶ Α., μόλις ἤρχισαν ἀνασκαπτόμεναι. Δυστυχῶς ἡ κατάστασις τῆς διατηρήσεως δὲν εἶναι πολὺ καλὴ, λόγῳ τῆς μικρᾶς ἐπιχώσεως καὶ τῶν ἐκ τῆς καλλιέργειας φθορῶν. Καλύτερον διατηροῦνται οἱ τοῖχοι τῶν πρὸς Δυσμᾶς κειμένων δωματίων.

Ἡ στενωπὸς φαίνεται ὅτι διήρχετο καὶ πρὸ τῆς Οἰκίας Α καὶ πρὸς Ν. συνηγνᾶτο μὲ ἄλλην, μόλις ἀναφανείσαν καὶ σημειωθεῖσαν διὰ τοῦ γράμματος Μ. Ἐκ τῆς στενωποῦ εἰσήρχετο τις εἰς τὴν κεντρικὴν οἰκίαν διὰ τριβάθμου εἰσόδου, κατὰ τὴν προηγηθεῖσαν ἀνασκαφικὴν περίοδον ἀνακαλυφθεῖσαν. Νῦν διεσαφήθη ἡ συνολικὴ διάταξις τῶν δωματίων, τῶν ὁποίων ἀνεκαλύφθησαν καὶ ἕτερα πρὸς Δ. καὶ Ν. Διὰ διαδρόμου εἰσέρχεται τις εἰς τὸ μέγα δωμάτιον Ζ, ἔχον δύο θρανία κατὰ τὸν Α. καὶ τὸν Δ. τοῖχον, καὶ τετραγωνικὴν βάσιν στύλου κατὰ τὸ μέσον, πρὸς ὑποστήριξιν τῆς ὀροφῆς. Ἐκεῖθεν διὰ δύο θυρῶν

ἐγίνετο ἡ ἐπικοινωνία πρὸς τὰ δυτικά δωμάτια Ε καὶ Η, μεταξύ τῶν ὁποίων ὁ μικρὸς τετραγωνικὸς περικλειστος χώρος Ν. Ἄλλος περικλειστος χώρος Δ, διαιρούμενος διὰ μεσοτοίχου εἰς δύο, θὰ ἦτο ἴσως προσιτὸς διὰ καταπακτῆς ἐκ τοῦ ἄνω ὁρόφου. Θύρα μὲ τρεῖς ἀνερχομένας βαθμίδας παρείχε προσπέλασιν ἐκ τοῦ δωματίου Ζ εἰς τὸ νότιον τμήμα τῆς οἰκίας μέσῳ διαδρομίσκου. Εἰς τὸ τμήμα τοῦτο, ἀμέσως Α. τοῦ διαδρομίσκου, ὑπῆρχε δωμάτιον λουτροῦ (Θ), τοῦ τύπου τῶν μετὰ κατερχομένης πρὸς βαθύτερον διαμέρισμα κλίμακος, ἥτις, εἰς τὴν παροῦσαν περίπτωσιν, ἦτο, φαίνεται, ξυλίνη. Νοτιώτερον εὐρίσκετο τὸ εὐρύχωρον δωμάτιον Κ, διὰ τούτου δέ, φαίνεται, ἦτο προσιτὸν τὸ δυτικώτερον κείμενον δωμάτιον Π. Ἀπεκαλύφθη σχεδὸν εἰς ὁλόκληρον τὸ μῆκος αὐτοῦ ὁ ἐπιμήκης Δ. τοῖχος, ὅστις ἀπετέλει τὸ ὄριον πρὸς ἄλλην οἰκίαν, δυτικώτερον κειμένην, τῆς ὁποίας ἀνεσκάφη πολὺ μικρὸν τμήμα δωματίου (ἐπὶ τοῦ παρόντος Ξ). Τοῦ τοίχου τούτου τὸ ἀνώτερον τμήμα εἶχεν ἐπανοικοδομηθῆ κατὰ τὴν περίοδον τῆς ἀνακαταλήψεως.

Τὰ ἐντὸς τῆς οἰκίας ἀνακαλυφθέντα σκευὴ καὶ ἐργαλεῖα δὲν ἦσαν πολλά, ἐμφανίζουν ὅμως ἐνδιαφέρον· γενικῶς ἡ σκευὴ τοῦ οἴκου ὑπέστη, φαίνεται, διαταραχὴν κατὰ τὴν περίοδον τῆς ἀνακαταλήψεως (ΥΜ ΙΙΑ 2 - Β), ὅποτε ἐχρησιμοποιήθη τὸ δυτικώτερον τμήμα αὐτῆς, κατασκευασθέντων νέων δαπέδων εἰς ὑψηλότερον ἐπίπεδον, 0.50 μ. ἄνω τῶν ἀρχικῶν. Τοῦτο ἐβεβαιώθη ἀπολύτως εἰς τὰ δωμάτια Ε, Η καὶ Ν, ὅπου ἀνευρέθησαν ἱκανὰ σκευὴ τῆς τελευταίας ταύτης περιόδου. Χαρακτηριστικὸν εἶναι ὑπὸ τὰ ΥΜ ΙΙΑ 2 - Β δάπεδα τὸ κεκαυμένον στρώμα δηλοῦν καταστροφὴν διὰ πυρός, συνεχιζόμενον μέχρι 0.20 - 0.30 μ. ἄνω τῶν ἀρχικῶν δαπέδων. Τὰ ἀνευρεθέντα ὁλόκληρα ἢ εἰς τμήματα μόνον διατηρούμενα ἀγγεῖα τῆς πρώτης περιόδου εἶναι τῶν συνήθων σχημάτων (κύαθοι καὶ κύπελλα, γεφυρόστομοι ἢ ραμφιδόστομοι πρόχοι, λεκάναι καὶ λοπάδια, ψευδόστομα ἀγγεῖα, πίθοι εἰς τεμάχια), τὰ πλεῖστα ἀκόσμητα ἢ μὲ καλύπτον τὴν ἐπιφάνειαν χρῶμα, ἐνίοτε ὅμως διακεκοσμημένα μὲ στολιδωτὰ κοσμήματα, συνδεομένας σπείρας, τοξωτάς ἐπιστέψεις συνοδευόμενας ὑπὸ στιγμῶν (ogival canopy) κλπ. Εἰς τὴν δευτέραν περίοδον ἡ κεραμικὴ εἶναι ἐπίσης χαρακτηριστικὴ, ἂν καὶ μὴ διατηρουμένη πλὴν ὠρισμένων ἐξαιρέσεων, εἰς καλὴν κατάστασιν· μεταξύ τῶν σχημάτων εἶναι κρατσοειδῆ ἀγγεῖα, κύαθοι μὲ ἀποφύσεις, πωμάτια μὲ λαβὴν ἢ κόμβον, πρόχοι, ρυτά. Διτηρήθη τὸ κάτω μέρος πίθου καὶ ἄλλα τεμάχια, διασώζοντα ζώνας μὲ χαρακτὸν κόσμημα ἰχθυοκάνθης. Σημαντικὸν καὶ καλῶς διατηρούμενον εἶναι ἐπίμηκες κωνικὸν ρυτὸν μὲ ἰσχυρὸν περιχεῖλωμα καὶ διακόσμησιν σχηματικῶς ἐκτείνοντος τοὺς πλοκάμους τοῦ ὀκτάποδος τῆς ΥΜ ΙΙΑ 2 περιόδου. Τὰ περισυλλεγένητα ἄφθονα ὕφαντικά βάρη ἀνήκουν κυρίως εἰς τὴν πρώτην περίοδον, εἶναι δὲ δισκοειδοῦς, παραλληλεπιπέδου ἢ ὠοειδοῦς σχήματος. Λιθίνων σκευῶν περισυνελέγησαν ἱκανὰ τεμάχια, ἐκ μικρῶν ἀγγείων τοῦ ὀλμοειδοῦς

τύπου ἢ μεγάλων λοπαδοειδῶν. Τὰ λίθινα ἐργαστηριακὰ σκεύη ἦσαν περισσότερα, κατὰ τὸ πλεῖστον ἀδρᾶς ἐπεξεργασίας, ὡς γοῦρνοι (δύο ἐκ τοῦ δωματίου Θ), μία ὀρθογώνιος τοῦ δωματίου Η, κυρτοὶ λίθοι τριβῆς μετὰ τριπτήρων, στάθμαι κλπ. Δέον νὰ μνημονευθῇ τεμάχιον σταλακτίτου, ἵσως ἱεροῦ χαρακτῆρος, ὡς τόσα ἄλλα ἀνευρεθέντα ἐντὸς ἱερῶν τῆς Κνωσοῦ, Παλαικάστρου κλπ. Χαρακτηριστικοὶ εἶναι οἱ εἰς τεμάχια ἀνευρεθέντες πήλινοι ἀγωγοί. Ἰκανὸς ἀριθμὸς θαλασσίων ὀστράκων περισυνελέγη εἰς τὰ πλεῖστα τῶν δωματίων.

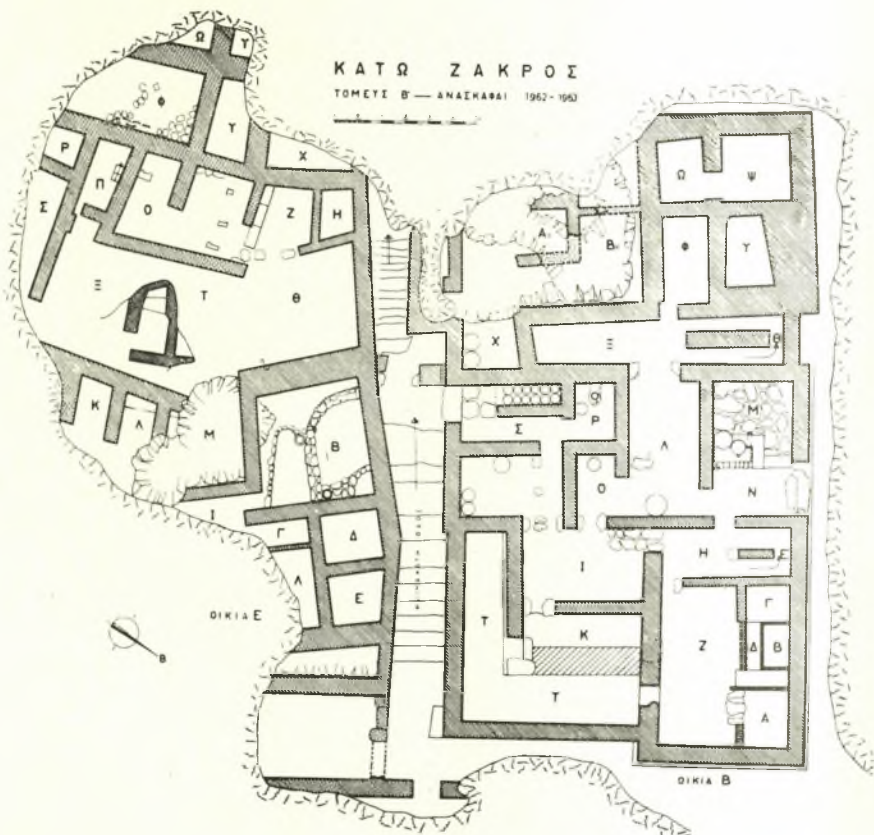
Τῆς ἀμέσως δυτικῶς κειμένης οἰκίας ἤρχισαν ἀνασκαπτόμενα δύο δωμάτια (Ξ, νοτ. τοῦ Ξ), τὰ ὁποῖα ἀπέδωσαν ἐνδιαφέροντα τεμάχια καὶ ὀστρακα ἀγγείων (ὡς κυλινδρικῆς πυξίδος μὲ μυρτοειδῆ κλαδιά, ἀγγείου μὲ ἀμφίπλευρον φυτικήν διακόσμησιν, χυτρίσκων μὲ πόδας ἐλισσομένους κατὰ τὰ ἄκρα των, τμήματα πίθων καὶ πιθοειδῶν ἀγγείων), ὡς ἐπίσης ἱκανὰ τμήματα ἐκ λιθίνων σκευῶν (ὡς λοπαδοειδοῦς σκεύους, μὲ ραβδοειδῆ ἀπόφυσιν, δύο τεμάχια ἐκ σφαιρικοῦ πεπλατυσμένου σκεύους μὲ ὀριζοντίας κυλινδρικός ἀποφύσεις ἀντὶ λαβῶν, τμήμα φωλεοσχήμου ἀγγείου κλπ.). Περισυνελέγησαν ἐπίσης 2 ἢ 3 δισκοειδῆ ὑφαντικὰ βάρη καὶ λίθινος κολουροκωνικοῦ σχήματος τριπτήρ.

Ἡ οἰκία, ἥτις κατὰ τὴν πρώτην ἀνασκαφικὴν περίοδον ἤρχισεν ἀναφανομένη ΝΑ. τῆς συμβολῆς τῶν δύο λιθοστρώτων στενωπῶν μὲ καλῶς διατηρουμένην μετὰ μεγάλου κατωφλίου εἴσοδον καὶ ἐπιμήκη διάδρομον φέροντα πρὸς ἐσώτερα διαμερίσματα, ἐλάχιστα ἀνεσκάφη περαιτέρω. Ἀπεκαλύφθη μόνον ἡ κατὰ μῆκος τῆς ὁδοῦ πρόσοψις καὶ ἀπεμακρύνθη τὸ μέγα πλῆθος τῶν ἐκ ταύτης καταπεσόντων ὀγκωδῶν κυβολίθων, μάλιστα κατὰ τὴν ἀνερχομένην μὲ ἀκανονίστους βαθμίδας στενωπὸν, ἥτις ἀπηλλάγη εἰς μῆκος 5.50 μ. Ἀμέσως ἔναντι, εἰς τὴν βορείως τῆς στενωποῦ ταύτης περιοχὴν, ἀπεκαλύφθη ἑτέρα οἰκία, τῆς ὁποίας, ὡς φαίνεται, τὸ μεγαλύτερον μέρος παρεσύρθη καταλισθῆσαν πρὸς τὴν ἀπότομον κατὰ τὸ σημεῖον τοῦτο κλιτύν. Τὰ διὰ τῶν γραμμάτων Α'-Λ''' δηλωθέντα παράλληλα, μᾶλλον στενά, διαμερίσματα ἐχρησιμοποιήθησαν ὡς ἀποθήκαι καὶ δι' ἐγκατάστασιν σταφυλοπιεστηρίου (πίν. 142α), τὸ ὁποῖον ἀνευρέθη ἄθικτον εἰς τὴν θέσιν του. Ἀποτελεῖται ἀπὸ εὐρύν καὶ ἱκανῶς βαθὺν κάδον ἐκθλίψεως μὲ κρουνὸν εἰς τὸ κάτω μέρος καὶ ἀπὸ πιθοειδῆς ἀγγεῖον περισυλλογῆς τοῦ γλεύκους, ὑποκείμενον εἰς τὸν κρουνόν, ἐφωδιασμένον καὶ τοῦτο μὲ κρουνὸν - προχοὴν διὰ τὴν εὐχερῇ μετάγγισιν. Τὸ μεταξὺ τῶν δωματίων Α' καὶ Λ'', ἔνθα ὁ ληνός, διατείγισμα ἔχει ἀνοιγμα παρὰ τὸν κάδον μὲ πλάκα, ἵνα κάθεται, ὅταν θὰ ἤθελε νὰ ἀναπauθῇ, ὁ ἐκθλίβων ἐργάτης. Τὸ Α' ἔχει πεζούλιον ὡς κάθισμα καθ' ὅλον τὸ μῆκος τοῦ νοτίου τοίχου του. Τόσον εἰς τὸ Α ὅσον καὶ εἰς τὸ Α' ἀνευρέθη ἀφθονωτάτη κεραμική, ἰδίως μικρῶν ἀγγείων, κυάθων, κυπέλλων, πρόχων, οἶνοχοϊσκῶν, λοπαδίων, πυξίδων. Ὑπῆρχον ὅμως ἐπίσης ἱκανὰ τμήματα καὶ μία βάσις πιθοειδῶν ἀγγείων, ὡς καὶ τεμάχια χυτῶν, λεκανῶν, λοπάδων κλπ. Τινὰ ὀστρακα ἦσαν τοῦ μεταβατικοῦ

ρυθμοῦ, μὲ διακόσμησιν λευκοῦ ἐπὶ σκοτεινοῦ. Ἄλλα ὄστρακα κοσμοῦνται μὲ συνεχομένας σπείρας, ἐνίοτε ἐχούσας παχὺ περίβλημα, μὲ στολιδωτὰ κοσμήματα μὲ μιμήσεις κροκαλοπαγῶν λίθων ἢ καὶ μὲ λεπτὰς ταινίας μὲ φυλλοειδεῖς ἐμπιέσεις. Πήλινοι ἀγωγοὶ ἀνεστραμμένου Π ἀνευρέθησαν εἰς δύο τῶν δωματίων. Ἰκανὸς ἀριθμὸς ἀγνύθων τοῦ δισκοειδοῦς ἢ κωνικοῦ τύπου περισυνελέγη εἰς τὰ δωμάτια ταῦτα, ὡς ἐπίσης πήλινα σφονδύλια, θαλάσσια ὄστρεα κλπ. Ἀξιόλογον εἶναι τμήμα λοπαδοειδοῦς λιθίνου σκεύους. Δι' ἐργαστηριακὴν ἐργασίαν προωρίζετο λιθινὴ σκάφη. Τὸ ἐξ ὄστρακαςβέστου δάπεδον τῶν δωματίων ἀνευρέθη εἰς στάθμην 1.40 μ. χαμηλότερον τῆς στάθμης τῆς στενωποῦ Γ. Τοῦχος ἀντιστηρίξεως κλείει τοὺς χώρους τῶν δωματίων Λ''' καὶ Λ'', ἐνῶ τὰ Λ'' καὶ Λ ἐπεκτείνονται ἀνατολικώτερον.

Ἀμέσως ΒΑ. τοῦ συγκροτήματος τῆς οἰκίας μὲ τὰ δωμάτια Α - Β ἀνεφάνη ἄλλη οἰκοδομὴ (Οἰκία Ζ) ἰσχυρᾶς κατασκευῆς μὲ πρόσοψιν ἐκ μεγάλων πελεκητῶν λίθων, διαφόρου προσανατολισμοῦ τῶν λοιπῶν κτηρίων τοῦ τομέως, ἦτοι ΒΔ. πρὸς ΝΑ. Φαίνεται ὅτι εἰς ταύτην, προεκτεινομένην κυρίως πρὸς ΝΑ., ἀλλ' ἐν μέρει κατὰ τὸ ἀνατολικὸν αὐτῆς μέρος καταστραφεῖσαν, ἀνῆκεν ἡ μεγάλη καὶ ὑψηλὴ βάσις κίονος, ἡ σημειωθείσα κατὰ τὴν ἑναρξίν τῶν ἀνασκαφῶν. Ταύτης ἀνεφάνησαν δύο δωμάτια ὀρθογώνια (τὰ Α καὶ Β), τῶν ὁποίων τὸ μεγαλύτερον, ἀλλ' ἐν μέρει μόνον διατηρούμενον, εἶναι τὸ ἀνατολικώτερον, ἐπικοινωνοῦντα πρὸς ἄλληλα διὰ θύρας κατὰ τὸ μέσον τοῦ διαχωριστικοῦ τοίχου, παρὰ τὸν ὁποῖον ὑπάρχει κρητὶς - θρανίον μετὰ πεσσοῦ κατὰ τὸ μέσον. Ἡ ἔρευνα ἐπέξετάθη μόνον εἰς τὸ δωμάτιον Α, τὸ ὁποῖον ἀπεδείχθη ἀποθήκη μὲ 9 ἢ 10 πίθους, οἵτινες ἦσαν μὲν εἰς τὴν θέσιν των, ἀλλ' εἰς ὅχι καλὴν κατάστασιν λόγῳ τῶν ὀγκων τῶν λίθων, οἵτινες ἔπεσαν ἐπ' αὐτῶν ἐκ τῆς καταρρεύσεως τοῦ ΝΔ. ἐξωτερικοῦ τοίχου. Οἱ πίθοι οὗτοι κοσμοῦνται εἴτε διὰ τῶν συνήθων πλαστικῶν ταινιῶν, μιμουμένων σχοινία, εἴτε διὰ καταλιβάδων, εἶναι δὲ ποικίλων σχημάτων καὶ μεγεθῶν. Καὶ ἐνταῦθα παρετηρήθη μεταξὺ τῶν πίθων τοῦ ΒΔ. τμήματος τῆς ἀποθήκης Α στρῶμα ἰσχυρῶς κεκαυμένον, μαρτυροῦν πυρκαϊάν, ἐνισχυθεῖσαν ἐκ τοῦ ἐλαίου τῶν πίθων. Πρὸς τὸ ΝΑ. τμήμα τοῦ αὐτοῦ δωματίου ἀνευρέθη λίαν ἐνδιαφέρον ἀντικείμενον, μικρὸν κιονόκρανον ἐκ μελανωποῦ λίθου (ὀφείτου), εἰς τὸν ὁποῖον ἐλαξεύθησαν μὲ ἐπιμέλειαν ὁ ἄβαξ, ὁ τροχίλος, ὁ ἐχίνος, ὁ δακτύλιος τῆς βάσεως καὶ οἱ ἱμάντες· εἶναι τὸ πρῶτον γνωστὸν ἐκ λίθου παράδειγμα, τὸ ὁποῖον ἀποδίδει τὸν γνωστὸν ἐκ τῶν τοιχογραφιῶν καὶ ἄλλων παραστάσεων τύπον κιονοκράνου (πίν. 142β). Ἴσως εἶχε χρησιμοποιοῦντο εἰς κιονίσκον ἐλαφροῦ ἐπιστεγάσματος ἢ οὐρανοῦ βωμοῦ ἢ θρόνου. Τόρμος ἐχρησίμευσε διὰ τὴν προσαρμογὴν τοῦ κορμοῦ, ἥτις ἐγένετο ἀσφαλεστέρα διὰ περόνης, ἐνσφηνουμένης εἰς εἰδικὴν πλαγίαν ὀπήν. Μεταξὺ τῶν πίθων ἦσαν τοποθετημένα ἱκανὰ μικρότερα ἀγγεῖα, ἀμφορεῖς, πρόχοι, ἄφθονα κύπελλα καὶ κύαθοι, χύτραι, φρουτοδόχαι κλπ.

Κάτω τοῦ δαπέδου ἐπὶ τοῦ ὁποίου ἔβαινον οἱ πίθοι ἄλλο λεπτὸν στρώμα περιεῖχεν ὄστρακα προφανῶς παλαιότερων τῆς κεραμεικῆς δαπέδου ἀγγείων. Πλὴν τῶν ἀγγείων περισυνελέγη ἱκανὸς ἀριθμὸς ἀγνύθων δισκοειδοῦς, κυβικοῦ, πεπιεσμένου κυλινδρικοῦ καὶ παραλληλεπιπέδου τύπου. Τεμάχια ὀστέων καὶ ἐλεφαντοστοῦ ἀπελεπίσθησαν ἐξ ἀγνώστου μορφῆς ἀντικειμένων.



Εἰκ. 2. Ὁ τομεὺς Β τοῦ Μινωικοῦ Συναγώγιου Κάτω Ζάκρου.

Τομεὺς Β (εἰκ. 2 καὶ πίν. 143β). Συνεχίσθη ἡ περαιτέρω ἀνασκαφὴ τῶν δύο μεγάλων συγκροτημάτων οἰκιῶν, αἵτινες ἐδηλώθησαν διὰ τῶν γραμμμάτων Β καὶ Ε. Ὅμως τελικῶς εἶναι δυνατόν νὰ ἀποδειχθῇ ὅτι τὸ νοτιώτερον συγκρότημα Ε ἀποτελεῖται ἀπὸ πλείονας τῆς μιᾶς οἰκίας, πολὺ πιθανὸν ἐκ τριῶν, ἂν ληφθοῦν ὑπ' ὄψιν οἱ συνεχεῖς ἀπὸ Β. πρὸς Ν. τοῖχοι, οἱ κλείοντες τὴν ἐπικοινωνίαν μεταξὺ τῶν ἐπὶ μέρους συνόλων δωματίων.

Ἡ κυριωτέρα ἐργασία ἐγένετο περὶ τὴν ἐκκαθάρισιν τῆς βαθμιδωτῆς ὁδοῦ (πίν. 143α), τῆς διαχωρίζουσας τὰ δύο κύρια συγκροτήματα Β καὶ Ε, καὶ πρὸς ἀποχωμάτωσιν, μετὰ τὴν διάλυσιν τῶν ἐπ' αὐτῶν μεγάλων λιθοσωρῶν, τῆς ΒΑ. ὁμάδος τῶν εἰς ὕψος διατηρουμένων δωματίων Φ, Υ, Ψ καὶ Ω τῆς Οἰκίας Β. Τῆς κλιμακωτῆς ὁδοῦ ἀνεσκάφη τὸ ΒΑ. ἄκρον μέχρι τοῦ σημείου εἰς ὃ συναντᾶται μετ' ἄλλης ἐκ ΒΔ. πρὸς ΝΑ. κατευθυνομένης διακλαδώσεως, ἥτις, κατὰ τρόπον ἥχι ἀσυνήθη εἰς τὰς μινωικὰς πόλεις, διεχωρίσθη διὰ διατειχίσματος μετὰ θύρας εἰς δύο τμήματα. Τὸ πρὸς τὰ ΝΔ. ἀνερχόμενον σκέλος τῆς κλιμακωτῆς ὁδοῦ εἶναι στενώτερον, σχηματιζόμενον μεταξύ τῆς προεχούσης γωνίας τῆς προσόψεως τῆς Οἰκίας Β καὶ τοῦ ἐξωτερικοῦ τοίχου τοῦ Κτηρίου Ε. Χαρακτηριστικὸν εἶναι ὅτι καὶ ἐνταῦθα μεταξύ τῶν δύο σκελῶν τῆς κλιμακωτῆς ὁδοῦ ὑπάρχει διαχώρισμα μετὰ θύρας καὶ ὅτι ἡ ὁδὸς εἶναι ἀνίσου πλάτους, κατὰ τρόπον χαρακτηριστικὸν καὶ δι' ἄλλας μινωικὰς πόλεις. Κατὰ τὴν ἀνατολικὴν γωνίαν τῆς Οἰκίας Β πρὸς τὴν ὁδὸν ὑπάρχει εἶδος θρανίου, ἴσως πρὸς ἀνάπαυσιν τῶν παροδιτῶν. Κατὰ τὴν βᾶσιν τῆς κλιμακῆς ἡ ὁδὸς συνεχίζεται μὲ ἐπικλινὲς πλακόστρωτον μέχρι τοίχου κλειόντος τὴν περαιτέρω πορείαν, πλὴν μέσῳ θύρας. Δὲν ἐξηκριβώθη ἂν καὶ ἐνταῦθα πρόκειται περὶ διατειχίσματος τῆς ὁδοῦ. Τοῦ πρὸς τὴν κάθετον ὁδὸν διατειχίσματος ἡ θύρα διασφίζει καλῶς τὰς παραστάδας καὶ τὸ κατώφλιον· ἀρχικῶς μάλιστα ὑπετέθη ὅτι ἐκεῖθεν ὑπῆρχε προσπέλασις πρὸς ἄλλην οἰκίαν· ἡ συνεχιζομένη ὁμῶς πρὸς τὴν κατεύθυνσιν ταύτην πλακόστρωτος διάβασις φαίνεται μᾶλλον προεκτεινομένη εἰς ὁδόν. Ὁ τοίχος τῆς προσόψεως τοῦ συγκροτήματος Ε πρὸς τὴν πάροδον ταύτην λόγῳ καθιζήσεως διεσπάρθη καὶ διηνοίχθη. Ἐξ ἄλλου καθ' ὅλον τὸ μῆκος τῆς παρόδου, μάλιστα τὸ πρὸς τὴν πρόσοψιν τῆς Οἰκίας Β τμήμα, ἀνεφάνη μέγας σωρὸς κυβολίθων ἐκ τῶν ἐκ τῆς προσόψεως καταπεσόντων.

Καθ' ὅλον τὸ μῆκος τῶν δύο ὁδῶν περισυνελέγησαν ἱκανὰ ἀγγεῖα ἢ τμήματα ἀγγείων, κατὰ τὸ πλεῖστον τῶν συνήθων σχημάτων, μὲ ἀπλὴν διακόσμησιν ἢ ὅλως ἀκοσμήτων, ὡς ἐπίσης τμήματα μεγάλων πίθων. Ἡ κυριωτέρα ὁμάς ὁμῶς ἀνευρέθη κατὰ τὴν γωνίαν τοῦ μεταξύ τῶν δύο σκελῶν τῆς κλιμακωτῆς ὁδοῦ ἰσοπέδου, ἴσως διότι ἡ γωνία αὕτη ἦτο τόπος ἀπορρίψεως τεθραυσμένων σκευῶν. Ἀμέσως κάτω τοῦ δωματίου Χ περισυνελέγησαν τεμάχια τῶν πίθων τοῦ δωματίου τούτου, τὸ δάπεδον τοῦ ὁποίου εὐρίσκεται εἰς ὑψηλὴν στάθμην. Ἰδίως χυτρῶν καὶ χαρακτηριστικῶν πωμάτων μὲ θολούμενον, τρητὸν κάτωθεν κέντρον, εὐρέθησαν πολλὰ τεμάχια. Καὶ ἐνταῦθα δὲν ἦσαν σπάνια τὰ ὕφαντικά βάρη καὶ οἱ λίθινοι τριπτῆρες.

Ἡ Οἰκία Β ἀπεδείχθη λίαν ἐκτεταμένη, περιλαμβάνουσα περὶ τὰ 26-28 διαμερίσματα· νῦν φαίνεται ὅτι ἀπεκαλύφθη τὸ πρὸς τὰ ΝΔ. ὄριόν της, ἀλλ' ἀπομένει νὰ ἀνασκαφῇ ἡ νοτία γωνία. Τὰ κατὰ τὰς δύο πρώτας ἀνασκα-

φικὰς περιόδους ἀποκαλυφθέντα διαμερίσματα ἡρουνθήσαν ἐπιμελέστερον καὶ ἐγένοντο πολλὰ λεπτομερειακὰ διασαφήσεις. Οὕτω εἰς τὸ δωμάτιον τῶν ἀποθετῶν Α - Δ διηυκρινήθησαν ἐπιμελέστερον τὰ πλίνθινα διαχωρίσματα καὶ αἱ εἰσοδοὶ καὶ εἰς τὴν καθιζήσασαν Β. γωνίαν τοῦ Α ἀνευρέθησαν εἰς τεμάχια ἐπίχριστοι πλάκες, ἴσως εἰδους κιβωτισσχήμου ἐρμαρίου. Ἀπεδείχθη ἡ ἐκ τῶν ὑστέρων προσθήκη τοῦ γωνιακοῦ ἀνδῆρου Τ. Ἐμελετήθη ἐπακριβέστερον τὸ σύστημα τοῦ ληνοῦ μεταξὺ τῶν δύο χώρων Ν καὶ Μ κατὰ τὴν ΒΔ. εἰσοδὸν τῆς οἰκίας καὶ ἡρουνθήθη τὸ περιτειχισμένον σκάμμα τοῦ συλλεκτῆρος τοῦ γλεῦκους. Ἀπεδείχθη ὅτι ὑπῆρχε χώρισμα μετὰ μεγάλου ἀνοίγματος μετὰ τῶν δωματίων Λ καὶ Ο. Τέλος κατὰ τὸν νότιον τομέα, ὅπου ὁ βράχος ἀνέρχεται ἀποτόμως, ἀπεκαλύφθησαν τοιχία τινὰ διαχωρίζοντα τὸν χώρον τοῦτον εἰς δωμάτια, κακῶς διατηρούμενα λόγῳ τῆς πολλῆς μικρᾶς κατὰ τὸ σημεῖον τοῦτο ἐπιχώσεως (Α' - Δ'). Ἀντιθέτως τὰ δωμάτια Υ, Φ, Ψ καὶ Ω ἔχουν δάπεδον εἰς τὴν αὐτὴν στάθμην μὲ τὰ δάπεδα τῆς λοιπῆς οἰκίας, προφανῶς διότι κατὰ τὸ τμήμα τοῦτο ἐγένετο ἐκβραχισμὸς μὲ βαθεῖαν κατακόρυφον τομὴν τοῦ βράχου. Οὕτω τὰ ἐσώτερα δωμάτια διεσώθησαν εἰς ὕψος ἄνω τῶν 2.5 μ. καὶ διὰ τοῦτο ἡ ἀφαίρεσις τῆς ἐπιχώσεως των, μάλιστα μὲ τὸ μέγα πλῆθος τῶν ἐντὸς αὐτῶν καταπεσόντων λίθων, ἀπασχόλησεν ἰδιαιτέρως τοὺς ἀνασκαφεῖς. Τὸ δωμάτιον Φ εἶναι προσιτὸν ἐκ τοῦ διαδρόμου, ἀλλὰ τὰ δύο ἐσώτερα Ψ καὶ Ω, ἐπικοινωνοῦντα πρὸς ἄλληλα, ὥς καὶ τὸ ἀπομεμονωμένον δωμάτιον Υ, τοῦ ὁποῦ ὁ ἐξωτερικὸς τοῖχος, ἄγνωστον διὰ ποῖον λόγον, εἶναι λίαν ἰσχυρὸς καὶ ἀνισοπαχὴς, θὰ ἦσαν προσιτὰ μόνον ἐκ τῶν ἄνω διαμερισμάτων διὰ καταπακτῶν καὶ ξυλίνων κλιμάκων.

Εἰς τὰ πρόσθια δωμάτια Υ καὶ Φ ἀνευρέθησαν τρεῖς μεγάλαι σχετικῶς ἀκανόνιστοι λίθιναι λεκάναι (γοῦρνες) καὶ μεγάλη ποσότης κεραμεικῆς κοινοῦ τύπου, μάλιστα χυτρῶν, λεκανῶν, λοπάδων, κυπέλλων καὶ κυάθων, πρόχων καὶ οἶνοχοῶν, ἀμφορέων, τμήματα ψευδοστόμου κλπ. Ἀνευρέθησαν ἐπίσης τμήματα πιθίσκου μὲ διπλὴν βουκρανοειδῆ λαβὴν καὶ ἱκανὰ τεμάχια πίθων, τμήματα λιθίνων ἀγγείων, ὥς λεκάνης, λοπάδος καὶ δισκοειδοῦς καλύμματος μετὰ κομβοειδοῦς λαβῆς, ἐπίσης δὲ ἀγνῦθες τῶν συνήθων σχημάτων. Ἐλάχιστα τῶν ἀγγείων τούτων φέρουν διακόσμησιν, φυτικὴν, σπειρῶν ἢ στολιδωτὴν.

Σχετικῶς ὑψηλά, εἰς ἀνώτερον στρώμα τοῦ δωματίου Ψ, ἀνευρέθη ὁμὰς ἀγγείων, κυάθων, πρόχου, χύτρας, καὶ μετ' αὐτῆς μία λίαν ἐνδιαφέρουσα διὰ τὴν ἔκφρασιν μικρὰ πλαστικὴ κεφαλὴ αἰλούρου. Ἐξωτερικῶς.

Εἰς τὸ συγκρότημα τῶν κτηρίων Ε ἀνεσκάφη ὁ χώρος ὁ ΝΔ. τοῦ διαχωριστικοῦ τοίχου τῶν δωματίων Β, Κ, Λ, Μ. Πέραν μιᾶς ἐκτεταμένης αὐλῆς (Θ, Τ, Ξ), ἀποδειχθείσης τελικῶς ἐνιαίας, παρὰ τὴν ὑπαρξιν ἐντὸς αὐτῆς ὀρισμένων εὐτελῶν κτηρίων ἄλλης οἰκοδομικῆς περιόδου, ἀνεσκάφη ὁλόκληρος σειρά δωματίων, ἀνηκόντων προφανῶς εἰς μίαν καὶ τὴν αὐτὴν οἰκίαν (Η,

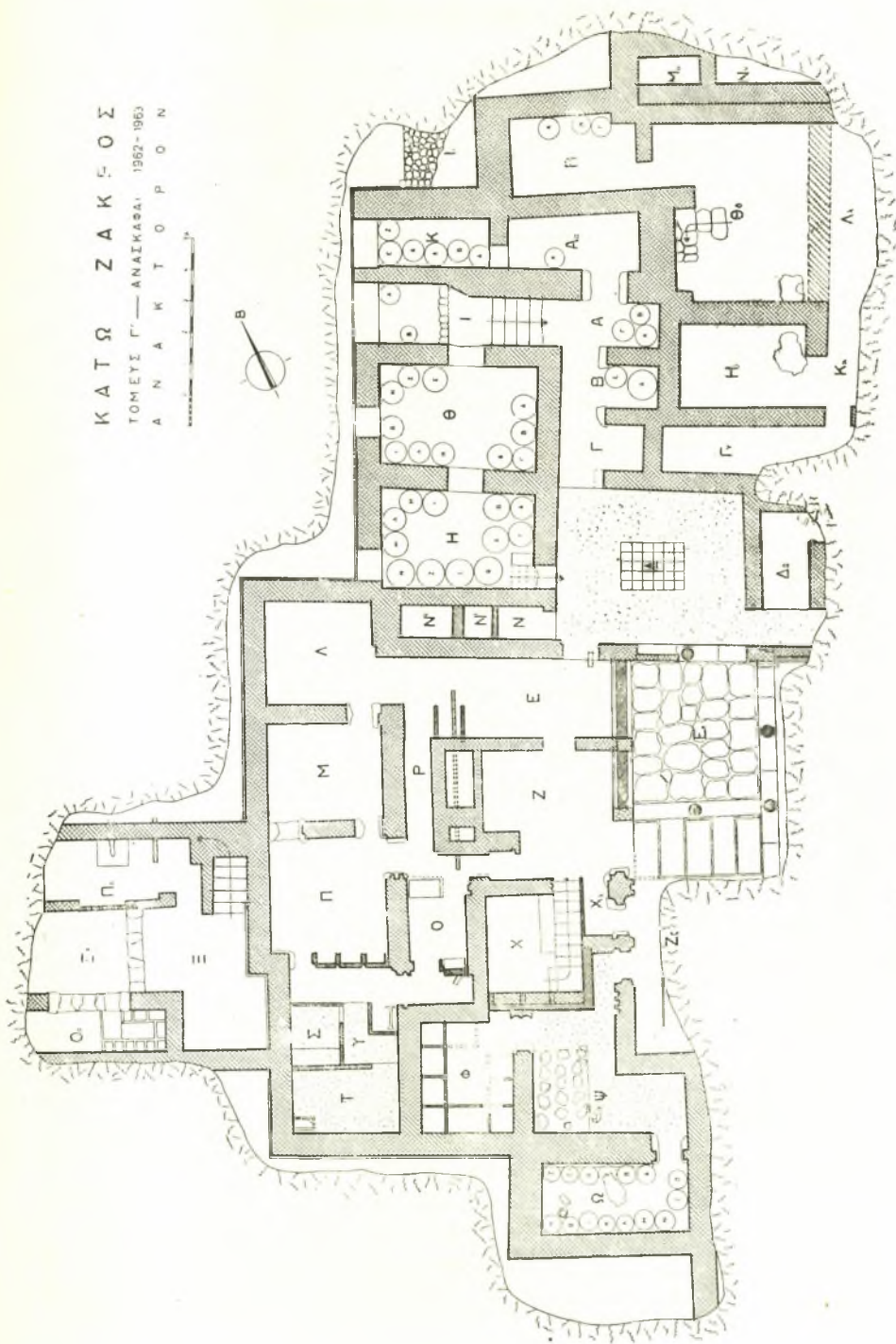
Z, N, Π, Ρ καὶ Σ). Ἡ πρόσδοδος εἰς τὴν οἰκίαν ἦτο ἐκ Νότου, μέσῳ τῆς ἐκτεταμένης αὐλῆς, ἀλλὰ τὰ νοτιώτερα διαμερίσματα δὲν ἀνεσκάφησαν ἐξ ὁλοκλήρου. Εἰς πλεῖστα τῶν δωματίων τὰ δάπεδα εἶναι ἐπεστρωμένα δι' ὅστρακαςβέστου, ἐνίοτε ἐπεκτεινομένου καὶ ὑπὸ τινα τῶν διαχωρισμάτων, τὰ ὅποια ἐκ τούτου φαίνονται ἐκ τῶν ὑστέρων κατασκευασθέντα. Τὸ Z ἔχει θρανίον ἐκ ξεστῶν πωρολίθων κατὰ μῆκος τοῦ N. τοίχου. Εἰς τὸ N ὑπάρχει μία σειρά βάσεων παραστάδων (ὧν δύο μὲ τὰς συνήθεις εἰς παραστάδας ὀδοντώσεις). Εἰς τὸ δωμάτιον Π μία παρομοία παραστάς ἔχει χωνευθῇ ἐντὸς τοῦ ἐξ ὁστρακαςβέστου δαπέδου. Εἰς τὸ δωμάτιον Π, τὸ ὅποιον ἔχει λίαν στενὴν εἴσοδον, ὑπάρχει μικρὰ δίβαθμος κλιμακίς, ἐφαπτομένη τοῦ B. τοίχου.

Εἰς τὰ διαμερίσματα ταῦτα τὰ κινήτὰ εὐρήματα δὲν ἦσαν πολλά, ὅμως ἐμφανίζουν σχετικὸν ἐνδιαφέρον. Πλὴν τῆς συνήθως ἀπαντώσης κεραμεικῆς, τῶν ἀγνύθων ποικίλων σχημάτων, τεμαχίων πίθων κλπ., ἀνεκαλύφθησαν τεμάχια πηλίνων πλακῶν, ἴσως καλυμμάτων σκευῶν, στάθμαι, ἄνω τμήμα μεγάλου ψευδοστόμου ἀμφορέως (δωμάτιον Π), κορμὸς ἡκρωτηριασμένου εἰδωλίου, λαβὴ μὲ σφραγίδα ἀποδίδουσιν δύο ἀτρακτοειδῆ κοσμήματα, ἴσως ἰχθύς, τριπτῆρές τινες καὶ τριβεῖα, τρητοὶ χάλικες καὶ ἄλλοι σφαιρικοί, καὶ ἱκανὸς ἀριθμὸς ὀστῶν ζώων καὶ θαλασσίων ὀστρέων. Εἰς ὠρισμένον σημεῖον (δωμάτιον Ρ) ὅστρακά τινα προφανῶς Βυζαντινῶν χρόνων, ἀποδεικνύουν διατρακτικὴν διεῖσδυσιν, δικαιολογουμένην ἐκ τῆς μικρᾶς σχετικῶς ἐπιχώσεως.

Τέλος εἰς τὸν αὐτὸν τομέα Β ἀνεσκάφη ἐν μέρει μία σειρά δωματίων, σχετικῶς καλῶς διατηρουμένων, λόγῳ τῆς μεγαλυτέρας πρὸς τὴν πλευρὰν ταύτην τῆς κλιτύος ἐπιχώσεως, πολὺ πιθανὸν ἀποτελούντων μίαν οἰκίαν, διαχωριζομένην πρὸς Δ. τῆς προηγούμενης διὰ συνεχοῦς τοίχου. Ὁ τρόπος ἐπικοινωνίας τῶν δωματίων τούτων (Υ, Φ, Χ, Ψ καὶ Ω) πρὸς ἄλληλα δὲν διεσαφῆθη εἰσέτι. Εἰς τὸ δωμάτιον Φ ἀπεκαλύφθησαν ἐργαστηριακαὶ ἐγκαταστάσεις ὅχι ἀπολύτως σαφεῖς, εἰς ἃς ἀνήκει περίφραγμα ἐξ ἀργῶν λίθων ἡμικυκλικοῦ σχήματος πρὸς τὸν Δ. τοῖχον, ἀγωγὸς ἐλλειψοειδοῦς τομῆς προστατευόμενος ἐκατέρωθεν ὑπὸ λίθων, πλακόστρωτον κατὰ τὴν ΒΑ. γωνίαν, χαμηλὸν θρανίον κατασκευασθὲν διὰ πλακοειδοῦς λίθου, καταλλήλως ὑποστηρικθέντος· εἰς ἐργαστηριακὴν χρῆσιν ἦσαν, φαίνεται, καὶ οἱ εἰς σειράν ἀνευρεθέντες τέσσαρες πίθοι, ὧν εἷς ἔχει κρουνὸν κατὰ τὸ κατώτατον μέρος, διασωζόμενοι ἀτυχῶς μόνον ἐν μέρει, καὶ σκευὴ κοινῆς χρήσεως, ὡς χύτραι, λεκάναι, πιθίσκοι κλπ. Ἐνδιαφέρον ἐμφανίζουν τὰ εἰς τεμάχια περισυλλεγένητα μικρὰ ἀγγεῖα (φρουτοδόχη, ἐν ἀσκοειδές, γεφυρόστομος πρόχους, κύπελλον μὲ ὀριζοντίας στολιδώσεις, προχοειδὲς ἀγγεῖον μὲ διακόσμησιν φύλλων διὰ λευκοῦ ἐπὶ σκοτεινοῦ καὶ τμήμα λιθίνου ἀγγείου). Ἡ χρονολογία τῶν ἀγγείων τούτων εἶναι ἡ αὐτὴ μὲ τὴν τῆς σκευῆς τῶν ὑπολοίπων οἰκιῶν τοῦ τομέως, δηλ. ΥΜ ΙΒ.

Το μεῦς Γ (εἰκ. 3 καὶ πίν. 144β). Τὸ κύριον ἀνασκαφικὸν ἔργον ἐξετελέσθη εἰς τὸν Τομέα Γ, ὅπου κατὰ τὴν προηγουμένην ἀνασκαφικὴν περίοδον εἶχον ἀποκαλυφθῇ περὶ τὰ 12 διαμερίσματα ἐνὸς ἐκτεταμένου καὶ καλῶς φηροδομημένου, συγκροτήματος, τὸ ὁποῖον σχεδὸν εὐθὺς ἐξ ἀρχῆς ἐχαρακτηρίσθη ὡς πιθανῶς ἀνακτορικόν. Ἡ συνέχεια τῆς ἀνασκαφῆς ὅχι μόνον ἐπεβεβαίωσεν ὅτι ὄντως πρόκειται περὶ ἀνακτορικῆς ἐγκαταστάσεως, ἀλλὰ καὶ ἔφερεν εἰς φῶς μοναδικῆς ἀξίας θησαυροὺς, ἀποτεθειμένους εἰς τὰς ἀποθήκας καὶ τὰ θησαυροφυλάκια καὶ παραμείναντας εἰς τὴν θέσιν των εἰς ἀδιατάρακτον σχεδὸν κατάστασιν μέχρι τοῦ χρόνου τῆς ἀνασκαφῆς. Οὐσιαστικῶς πρόκειται περὶ μοναδικῆς περιπτώσεως ἀσύλητου ἀνακτόρου ἀνήκοντος εἰς τὸν χρυσοῦν αἰῶνα τοῦ μινωικοῦ πολιτισμοῦ. Κατὰ τὴν περίοδον τοῦ 1962 εἶχεν ἀποκαλυφθῇ εἰς τὴν μεταξὺ τῶν δύο λόφων, ἐφ' ὧν ἐκτείνεται ἡ μινωικὴ πόλις, πεδινὴν λωρίδα, ἐνθα σήμερον ἐκτείνονται βανανεῶνες, ὀπωρόκηποι καὶ ἐλαιῶνες, ἱκανὸν τμήμα τοῦ ἀποκληθέντος Κτηρίου Γ, ἀποτελούμενον ἐκ δύο συστημάτων ἀποθηκῶν (δωμάτια Α, Β, Γ καὶ Ζ, Θ, Ι), τμήμα μεγάλης τετραγωνικῆς αἰθούσης (Δ), τρεῖς εἰσέτι αἰθουσαι (Ε, Ζ καὶ Λ), 5 ἀποθέται καὶ ἓν τμήμα τῆς ἐπεκτάσεως πρὸς ΒΔ. με μίαν ἐπίχριστον κλιμακίδα. Τὸ μέγα πλῆθος τῶν πέρυσιν ἀποκαλυφθέντων πίθων, τριῶτων καὶ τετραῶτων ἀμφορέων καὶ ἐπιλέκτου κεραμεικῆς, κατὰ τὸ πλεῖστον λαμπρῶς κεκοσμημένης, τινὰ πολύτιμα διακόσμητα σκεύη καὶ σημαντικὴ ποσότης πρώτων ὑλῶν (χαλκὰ τάλαντα καὶ χαυλιόδοντες ἐλέφαντος) εἰσαχθέντων ἐκ τῆς Κύπρου καὶ τῆς Ἀνατολῆς, ἱκανὸς ἀριθμὸς μεταλλικῶν ὄπλων καὶ ἐργαλείων, καθίστων βέβαιον ὅτι ἡ περαιτέρω ἀνασκαφὴ τοῦ ἐκτεταμένου κτηρίου θὰ ἡδύνατο νὰ ἐμφανίσῃ ἐκπλήξεις μετὰ τὴν ἀνακάλυψιν θησαυρῶν, ἅπαξ ἐβεβαιώθη ὅτι τὸ καταστραφέν ἀνάκτορον παρέμεινεν οὐσιαστικῶς ἀσύλητον. Τὰ πράγματα ἐδικαίωσαν τὴν προσδοκίαν πολὺ πέραν καὶ τῆς μᾶλλον αἰσιοδόξου προβλέψεως.

Ἡ ἀποθήκη Κ ἀνεσκάφη περαιτέρω καὶ μετὰ τὴν ἀφαίρεσιν τῶν ἐντὸς αὐτῆς καταπεσόντων πελεκητῶν πωρολίθων, ἐπὶ τῶν ὁποίων ἦσαν κεχαραγμένα τεκτονικὰ σημεῖα, ἀπεκαλύφθησαν ἐξ εὐμεγέθεις πίθοι, εἰς σειρὰν παρατεταγμένοι κατὰ τὸν ΝΔ. καὶ τὸν ΒΔ. τοῖχον. Τὰ τεκτονικὰ σύμβολα ἦσαν τὰ τοῦ ὀβελοῦ, τοῦ διπλοῦ πελέκειος καὶ τοῦ ἀστέρος. Μετὰ τῶν πίθων καὶ εἰς τοὺς μεταξὺ αὐτῶν χώρους ἀνεκαλύφθησαν πολλὰ ἀγγεῖα, ἰδίως κύαθοι, κύπελλα, σκύφοι, πρόχοι, λεκανοειδῆ σκεύη, ἀμφορεῖς μετὰ ἐλλειπτικὸν στόμιον καὶ χύτραι. Περισυνελέγησαν ἐπίσης ὅστ' αὐ καὶ ὀδόντες ζώων. Ἐπιμελεστέρα ἔρευνα ἀπέδειξεν ὅτι ἡ σειρὰ τῶν βαθειῶν ἀποθηκῶν ἐφωτίζετο διὰ σειρᾶς παραθύρων ὑψηλὰ κατὰ τὸν ΒΔ. τοῖχον εὐρισκομένων, μετὰ μόνολιθον κάτω πλαίσιον. Ἡ ἀποθήκη Κ ἐπικοινωνεῖ μετ' ἄλλης στενεπιμήκους (Αα), ἥτις ἀπεδείχθη ὅτι ἦτο εἰς ἐπικοινωνίαν διὰ θύρας μετὰ τοῦ Διαδρόμου τῶν Ἑσοχῶν καὶ τῶν ἀποθηκῶν Α, Β καὶ Γ. Ἡ ἀποθήκη αὕτη εἶχεν ἓνα μόνον πίθον, περισυλλεγόντα



Εικ. 3. Ο τομέυς Γ. Τὸ Μινωικὸν Ἀνάκτορον Κάτω Ζάκρου.

εἰς τεμάχια, διακοσμούμενον μὲ ἐμπιέστους κυματιστάς ἢ περιθεούσας ταινίας, καὶ ὀλίγην μὲν, ἀλλ' ἐκλεκτὴν κεραμεικὴν (πρόχουν-οἰνοχόην, πρόχουν μὲ ἀκίδας εἰς τὸ ράμφος, ὥραϊον πρωτοτύπου μορφῆς κυλινδρικὸν σκεῦος μὲ αὐλακωτὸν περιχεῖλωμα, τοξοειδεῖς ἰσχυρῶς αὐλακωτάς λαβάς, μικράς καθέτους λαβάς ἀνὰ ζεύγη καὶ ὥραϊαν διακόσμησιν ροδάκων καὶ κισσοειδῶν ἢ κρινοειδῶν φυτῶν). Χαλκῇ αἰχμὴ ἀκοντίου μὲ ὀγκίδια περισυνελέγη εἰς τὴν ἐπίχωσιν. Ἡ πρὸς τὸν Διάδρομον τῶν Ἑσοχῶν θύρα εἶχε κατὰ δύο περιόδους καταστῆ στενωτέρα δι' ἡμιτοιχίου καὶ τελικῶς διετευχίσθη. Ἐντὸς τοῦ ὕλικού τῆς διατειχίσεως ἀνευρέθη ἀμφορεύς, κύαθος, ταινιωδὲς λίθινον ἐργαλεῖον καὶ τεμάχιον ἀκατεργάστου στεατίτου. Χωριστὸν σύστημα ἀπετέλουν τὰ διαμερίσματα Ββ καὶ Θθ τῆς Α. γωνίας, προσιτὰ ἐκ Ν. Βαθύτερον εἶναι τὸ πρῶτον, τὸ ὁποῖον ἀναμφισβητήτως ἐχρησιμοποιήθη ὡς ἀποθήκη, ἀφοῦ ἐντὸς αὐτοῦ ἀνευρέθησαν 3 ἢ 4 πίθοι εἰς τεμάχια, παρατεταγμένοι εἰς σειρὰν κατὰ τὸν ΒΑ. τοῖχον. Τοὺς πίθους συνώδευόν τινα μᾶλλον κοινὰ σκεύη (ἀμφορεῖς μὲ ἐλλειπτικὸν στόμιον, πρόχους καὶ προχοῖσκη, στάμνος, χύτρα καὶ δύο λίθινοι τριπτῆρες). Εἰς τὸ δωμάτιον Θθ παρίνη κρηπίς κλίμακος κατὰ τὸν ΒΔ. τοῖχον διατηρεῖ εἰσέτι τρεῖς ἐκ τῶν βαθμίδων αὐτῆς· πιθανῶς τὸ ὑπόλοιπον τοῦ κλιμακοστασίου ἦτο, ὡς συνήθως, ἐκ ξύλου. Δύο δίμυξοι λύχνοι ἀνεκαλύφθησαν εἰς τὸ δωμάτιον τοῦτο, ἀμφότεροι λίθινοι, μὲ ἀναθυρώσεις καὶ διαμεμορφωμένον πόδα. Πρὸς τὴν ΝΑ. πλευρὰν σφύζεται κρηπίς κάτω τῆς στάθμης τοῦ δαπέδου, ἴσως πάλαι στηρίζαντος πλίνθινον διαχώρισμα ἢ βάσεις παραστάδων πολυθύρου. Ὁ ΒΑ. τοῖχος εἶναι διπλοῦς καὶ πρὸς τὴν πλευρὰν ταύτην ἐκτείνεται, πιθανῶς εἰς ὑψηλότερον ἐπίπεδον, πρόσκτισμα ἢ παράρτημά τι τοῦ ἀνακτόρου, ἀλλ' ἡ ἔρευνα, ἀποκαλύψασα δύο στενὰ διαμερίσματα (Μμ καὶ Νν), δὲν ἐπεξετάθη περαιτέρω. Κατὰ τὴν σχηματιζομένην ἐξωτερικὴν γωνίαν διὰ τῶν τοίχων προσόψεως τῶν διαμερισμάτων Κ καὶ Ββ ἀνεκαλύφθη, εἰς σχετικῶς ὑψηλὸν ἐπίπεδον ἐκτεινόμενον, πλακόστρωτον ἀκανόνιστων, ἀλλὰ καλῶς συνηρμοσμένων λίθων, παρέχον τὴν ἐντύπωσιν ἀνδῆρου. Τοῦτο ἦτο ἤδη ἐν μέρει κατεστραμμένον, ἔρευνα δὲ γενομένη ὑπ' αὐτὸ οὐδὲν πλὴν συμπαγοῦς ἐπιχώσεως μὲ ὀλίγα ὀστρακα ἀπεκάλυψεν. Ἡ ἔρευνα ἐπίσης δὲν ἐπεξετάθη ΝΑ. τῶν διαμερισμάτων Θθ καὶ Ηη. Εἰς τὸ δωμάτιον Θθ ὁ σχιστολιθικὸς βράχος εἶναι ἐμφανὴς εἰς τὰ πλεῖστα σημεῖα τοῦ δαπέδου. Ὅμως εἰς τὸ ἀμέσως γειτονικὸν δωμάτιον Ηη ἀνεκαλύφθη ὑπὸ τὸ δάπεδον παχὺ ἀργιῶδες στρώμα καὶ ὑπὸ τοῦτο ἐντὸς κεκαυμένου στρώματος ὄχι μεγάλου πάχους τμήματα ἀγγείων τῆς τελευταίας προανακτορικῆς περιόδου (ΠΜ ΙΙΙ - ΜΜ ΙΑ) μὲ λίαν χαρακτηριστικὴν διακόσμησιν ἀνοικτοῦ ἐπὶ σκοτεινοῦ μὲ κύρια στοιχεῖα ἀπλῶς θεούσας σπείρας καὶ κύκλους συνδεομένους διὰ λοξῶν δεσμῶν γραμμῶν. Τὰ ἀγγεῖα κυρίως εἶναι κύπελλα τοῦ ἡμισφαιρικοῦ ἢ κωνικοῦ τύπου. Τὸ προανακτορικὸν τοῦτο στρώμα φαίνεται ὅτι συνδέεται μὲ κτήριον, τοῦ ὁποῖου κατέ-

στη ἐμφανῆς ὁ τοῖχος εἰς βάθος ὑπὸ τὴν θύραν ἐπικοινωνίας μεταξὺ Γγ καὶ Κγ. Τὰ κινητὰ εὐρήματα τῶν τελευταίων δωματίων δὲν ἦσαν πολλὰ οὔτε πολὺ σημαντικά. Εἰς τὸ στενὸν ὅμως δωμάτιον Γγ ἀνεκαλύφθη μεγάλη ποσότης κονιαμάτων, καταπεσόντων ἐκ τοῦ ἄνω ὁρόφου, προφανῶς ἀνηκόντων εἰς τὸν αὐτὸν τοιχογραφικὸν διάκοσμον, τοῦ ὁποῦ τεμάχια ἀνεκαλύφθησαν εἰς τὰς γειτονικὰς ἀποθήκας Β καὶ Γ. Παρὰ τὴν κακὴν αὐτῶν διατήρησιν κατέστη δυνατόν νὰ περισυλλεγοῦν καὶ νὰ ἀποκατασταθοῦν καθαριζόμενα καὶ συναρμολόμενα. Τὰ διακοσμητικὰ θέματα κυρίως βασίζονται εἰς συνδυασμοὺς μεγάλων πολυφύλλων ροδάκων, ἀποδοθέντων μὲ τέσσαρα διαφορετικὰ χρώματα. Ἐπιχρίσματα μὲ ρόδακας ἀνευρέθησαν παρὰ τὸ πλακόστρωτον ἄνδρον Ιι, ἀπορριφθέντα ἴσως ἐκεῖ ἐκ τοῦ ἀνακτόρου. Περαιτέρω πρὸς ΝΑ. ἀνεσκάφη πλήρως τὸ σχεδὸν τετραγωνικὸν εὐρύχωρον δωμάτιον Δ μὲ τὸ ἐξ ὀστρακασβέστου δάπεδον καὶ τὸ τετράγωνον μὲ τὰ πῆλινα πλακίδια κατὰ τὸ κέντρον· τὸ δωμάτιον εἶχεν ἐκληφθῇ ἀρχικῶς ὡς αὐλὴ, νῦν ὅμως, μετὰ τὴν ἀνακάλυψιν τοῦ περιστύλου φωταγωγοῦ Εε, ἐξ οὗ φωτίζεται, δύναται νὰ θεωρηθῇ βέβαιον ὅτι ἦτο αἴθουσα, ἴσως ὅχι διαφόρου χρήσεως τῆς ὥραιας αἰθούσης τῆς πρὸ τῶν Δυτικῶν ἀποθηκῶν τοῦ Ἀνακτόρου Φαιστοῦ κειμένης. Τὰ εὐρήματα ἐκ τοῦ δωματίου τούτου ἦσαν ἐλάχιστα, κυρίως ὑφαντικὰ βάρη, τριπτῆρες καὶ ἄλλα μικρὰ ἀντικείμενα. Ἀμέσως πρὸς ΝΑ. θύρα ὁδηγεῖ πρὸς εἶδος διαδρόμου, διαχωριζομένου ἀπὸ τοῦ Δ διὰ πλινθίνου τοίχου ἐπὶ λιθίνης κρηπίδος. Ὁ διάδρομος φαίνεται καμπτόμενος πρὸς ΝΑ., ἐνῶ ἄλλη θύρα κειμένη ἔναντι τῆς εἰσόδου φέρει πρὸς ἄλλα διαμερίσματα. Εἰς τὸν διάδρομον ἀνεκαλύφθησαν ἀξιόλογα ἀντικείμενα: δύο πολὺ μεγάλα δισκοειδῆ ἐπίπεδα καλύμματα, ἴσως πίθων, μὲ 4 γλωσσοειδεῖς τετρημένας προεκτάσεις κατὰ τὴν περιφέρειαν, ἄφθονα κύπελλα καὶ κύθοι, σκύφοι καὶ πρόχοι, λύχνος μὲ τοξοειδῇ λαβὴν καὶ εἶδος ἐσχάρας ἐπὶ ποδίσκων μὲ τὸ ἐπίπεδον ὀπτήσεως τρητὸν εἰς σχῆμα ἰχθυοειδούς. Μέγας τετράωτος ἀμφορεὺς μὲ ἐπιπεδούμενον χεῖλος περισυνελέγη εἰς τεμάχια κατὰ τὴν πρὸς τὰ ΝΑ. θύραν, πρὸς τὴν ὁποίαν καὶ ἐπεκτείνεται τὸ ἐξ ὀστρακασβέστου δάπεδον τοῦ δωματίου Δ. Τὸ σύστημα τῶν ἀποθετῶν Ν, Ν', Ν'' ἤρουνήθη ἐπιμελέστερον εἰς βάθος· ἀνευρέθησαν ἱκανὰ κύπελλα καὶ κύθοι καὶ δύο ἀμφορεῖς εὐμεγέθεις μὲ ἑλλειπτικὸν στόμιον. Εἶναι πολὺ πιθανὸν ὅτι ἀκριβῶς ἄνω τῶν ἀποθετῶν τούτων ὑπῆρχε τὸ θησαυροφυλάκιον τῶν πρώτων ὑλῶν (χαλκῶν τάλαντων καὶ χαυλιοδόντων ἐλέφαντος), ὡς καὶ ἡ ἀποθήκη τῶν ὀπωροδογῶν, ὕλικὸν τὸ ὁποῖον ἀνευρέθη εἰς σωροὺς τὸ 1962 μεταξὺ τῶν δωματίων Ε καὶ Λ.

Κατὰ μῆκος τῆς προσεχούσης ΒΔ. πλευρᾶς τῆς ἀρχικῆς προσόψεως, πλὴν τοῦ ἥδη ἀνασκαφέντος δωματίου Λ, ἐξηρευνήθησαν τρία εἰσέτι δωμάτια, τὰ Μ, Π καὶ Σ-Τ-Υ, τὸ τελευταῖον διαιρούμενον διὰ πλινθίνων διαχωρισμάτων εἰς τέσσαρα διαμερίσματα. Εἰς τὸ δωμάτιον Μ κατὰ τὴν πρώτην ἀνασκαφικὴν

περίοδον εἶχεν ἤδη ἀνευρεθῇ μέγας ἀριθμὸς κυπέλλων καὶ κυάθων καὶ νῦν περισυνελέγησαν σωροὶ ὁλόκληροι τοιούτων μικρῶν ἀγγείων, ὡς καὶ σκύφων, μικρῶν πρόχων, κωνικῶν κυπέλλων ἐπὶ βάσεως κλπ. Πολλὰ τούτων φαίνονται διακόσμητα μὲ ἐλαφρὰν φυτικήν διακόσμησιν σπείρας. Μετὰ τούτων ἀπέκειντο καὶ μεγαλύτερα ἀγγεῖα, ὡς γεφυρόστομον σταμνοειδὲς μὲ δύο τοξοειδεῖς καὶ μίαν κάθετον λαβὴν καὶ θαυμαστὸς μέγας πολύωτος ἀμφορεὺς μὲ διακόσμησιν λίαν φυσιοκρατικὴν ὀκταπόδων, τοῦ ὁποῖου τεμάχια εἶχον ἤδη καὶ προηγουμένως περισυλλεγῇ. Πρὸς τὰς δύο ἀκραίας θύρας, τὴν ΝΑ. καὶ τὴν ΒΑ., ἀνευρέθησαν πολλὰ εὐμεγέθη, ἀλλὰ κοινῆς χρήσεως ἀγγεῖα. Κατὰ μῆκος τοῦ ΝΑ. τοίχου στρῶμα τεμαχίων ἀνεπεξεργάστου στεατίτου, ἐπεκτεινόμενον καὶ εἰς τὸν ἀμέσως πρὸς ΝΑ. κείμενον διαδρομίσκον Ρ, ἐλάσματα χαλκῶ καὶ τινα ἐργαλεῖα χαλκῶ κατέπεσον, ὡς φαίνεται, ἐκ δωματίου ἐργαστηριακῆς χρήσεως τοῦ ἄνω ὁρόφου. Ἐκ τούτου προήρχετο καὶ ἡ κατὰ τὸ 1962 ἀνακαλυφθεῖσα τοξοειδὴς λαβὴ ὑπερμεγέθους λέβητος, ὅστις δυστυχῶς δὲν ἀνευρέθη, ὡς ἀνεμένετο. Τοιχογραφικὰ διακοσμητικὰ ἐπιχρίσματα κατέπεσον ἐπίσης ἐκ τοῦ αὐτοῦ ὁρόφου. Ὁ διαδρομίσκος Ρ ἐξυπηρετεῖ, καμπτόμενος περαιτέρω πρὸς τὰ ΝΑ., κατ' ὀρθὴν γωνίαν, τὴν σύνδεσιν τῶν περιβαλλόντων δωματίων καὶ ὠδήγει τελικῶς πρὸς τὸ κυρίως βασιλικὸν μέγαρον. Τὸ ἐντὸς αὐτοῦ ἀνευρεθὲν ὕλικὸν (τεμάχια στεατίτου, φρουτοδόχη μὲ σταυρικὸν διαχώρισμα, μέγας ἀμφορεὺς μὲ κυλινδρικὸν λαιμὸν καὶ ἐπιπεδούμενον χεῖλος, ἴσως τετράωτος) κατέπεσε προφανῶς ἐκ τοῦ ἄνω ὁρόφου. Τὸ πρὸς τὸ δωματίον Ο ὅμως ἀνευρεθὲν ὕλικὸν τελετουργικῶν ἀγγείων ἀπετέλει μέρος τῆς σκευῆς τοῦ τελευταίου τούτου δωματίου, τὸ ὁποῖον ἐκ τῆς ἐσωτερικῆς αὐτοῦ διατάξεως, τῆς σκευῆς καὶ τῶν συνδέσεων πρὸς ἀποθέτας εὐθὺς ἐξ ἀρχῆς ἀνεγνωρίσθη ὡς ἱερόν. Τὰ ἀγγεῖα ταῦτα ἦσαν 4 ρυτὰ τοῦ ὠοειδοῦς βραχέος εἰς αἰχμὴν κάτω λήγοντος τύπου μὲ διάκοσμον συνδεομένων σπειρῶν, ἀγγεῖα τοῦ τύπου τῶν χαμηλῶν χωνοειδῶν ἀνθοδοχείων καὶ ἀμφορεὺς μὲ ἐλλειπτικὸν στόμιον.

Τὸ μικρὸν δωματίον Ο ἔχει τὴν χαρακτηριστικὴν διάταξιν τῶν γνωστῶν μετὰ θρανίου ἱερῶν· τὸ θρανίον ἀποθέσεως τῶν εἰδώλων, σχετικῶς ὑψηλόν, ἐσχηματίζετο ἐντὸς κόγχης σχηματισθείσης κατὰ τὸν ΝΑ. τοῖχον μὲ πλίνθινα διαχωρίσματα· τὸ ἕτερον κατὰ τὸν ΒΑ. τοῖχον θρανίον εἶναι κανονικόν, ἐπικαλύπτεται διὰ πλακὸς πωρίνης καὶ ἐστηρίζετο εἰς πλίνθινον διαχώρισμα, τὸ ὁποῖον κατὰ τὸ πλεῖστον διελύθη. Τὸ δάπεδον καὶ οἱ τοῖχοι καλύπτονται δι' ἰσχυροῦ κονιάματος λευκοῦ χρώματος. Ἡ ἀνατολικὴ γωνιακὴ παραστάς ἔχει τὰ χαρακτηριστικὰ τριπλᾶ κατακόρυφα κοιλώματα τῶν δοκώσεων στερεώσεως τῶν περιθωρωμάτων, κατὰ τὸ γνωστὸν μινωικὸν σύστημα. Τὸ μεγαλύτερον μέρος τῆς σκευῆς ἀνευρέθη κατὰ τὸν ΝΑ. τοῖχον, τὸ χαμηλότερον θρανίον καὶ τὴν πρὸς τὸν διαδρομίσκον Ρ δίοδον. Εἶναι ἑπτὰ ρυτὰ ὁμοίου πρὸς τὴν ἤδη περιγραφέντα τύπον μὲ ἀνάλογον διακόσμησιν — κατὰ τὴν κρατοῦσαν

χρονολογίαν θὰ ἐχρονολογοῦντο εἰς τὴν ΥΜ ΙΑ περίοδον — ποτήρια ἐπὶ ποδὸς σκυφοειδῇ μὲ διάκοσμον σπειρῶν καὶ διπλῶν πελέκεων, τμήματα τετραώτου ἀμφορέως, ὡς καὶ ἄλλου κοινοῦ ἀμφορέως μὲ ἑλλειπτικὸν στόμιον, προχοῖσκαί, γαστροειδῇ ἀγγεῖα τοῦ τύπου τῶν χαμηλῶν ἀνθοδοχείων καὶ δύο τετραγωνικὰ χαλκᾶ ἐλάσματα, ἴσως ἐπενδύσεως πυξίδος, διαστ. 0.20×0.20 , μὲ ὠραίαν ἔκκρουστον διακόσμησιν κρινοειδῶν, συνδυαζομένων μὲ παπυροειδῇ φυτά, βλαστανόντων ἐκ τῶν γωνιῶν καὶ χιαστί κατὰ τὸ κέντρον συναντωμένων. Ἐπὶ τοῦ ΝΔ. θρανίου ἀνευρέθη μόνον λίθος τριβῆς. Ὁ ὀπισθεν τῆς κόγχης σχηματιζόμενος μυχός, ἀποτελῶν οὐσιαστικῶς συνέχειαν τοῦ διαδρομίσκου τοῦ ἐνοῦντος τὸ ἱερόν μὲ τοὺς ἀποθέτας Σ-Τ-Υ καὶ τὸ ἀρχαιοφυλάκιον Π, οὐδὲν περιεῖχε πλὴν πλινθίων, ἴσως καταπεσόντων ἐκ τοῦ διαχωρίσματος, ἦτο ὅμως ἐστρωμένος διὰ σχιστολιθικῶν πλακῶν καὶ ὑπὸ τὸ δάπεδον διήρχετο πῆλινος ἀγωγός, λοξῶς κατευθυνόμενος. Οὗτος δὲν φαίνεται νὰ ἀποτελῇ συνέχειαν τοῦ ὑπὸ τοὺς ἀποθέτας τοῦ δωματίου Ζ διερχομένου, ὅστις ἔχει ἄλλην κατεύθυνσιν καὶ εἶναι μικροτέρας διατομῆς. Ἀμφοτέροι ὅμως εἶναι σχήματος ἀνεστραμμένου Π. Εἰς τὸν μικρότερον τῶν δύο ἀποθετῶν, εἰς χώρον διαμεμορφωμένον εἰς ὑψηλότερον ἐπίπεδον, ἀνευρέθησαν εἰς τὴν θέσιν των δύο εὐμεγέθη ἀγγεῖα, ἐν γεφυρόστομον μὲ τρεῖς λαβὰς περὶ τὸ στόμιον καὶ δύο τοξοειδεῖς ὀριζοντίας λαβὰς κατὰ τὸ σῶμα καὶ ἕτερον χυτροειδὲς μὲ αὐλάκωσιν περὶ τὸ χεῖλος. Ἐπίχριστος παραστάς κατέπεσεν ἐκ τοῦ ἄνω ὀρόφου ἐντὸς τοῦ ἀποθέτου, εἰς τὸ ἐσωτερικὸν τοῦ ὁποῦ ἀνευρέθησαν κυρίως κωνικὰ κύπελλα.

Τὸ διαμέρισμα μὲ τὰ ἐπίχριστα πλινθίνα διαχωρίσματα ὑποδιαιρεῖται εἰς τοὺς χώρους Υ, Τ καὶ Σ, χρησιμοποιηθέντας πιθανώτατα δι' ἀποθέσεις σκευῶν προοριζομένων διὰ τὸ ἱερόν, μὲ τὸν ὅποιον, ὡς ἐλέγχθη, εὐρίσκετο εἰς ἄμεσον ἐπικοινωνίαν. Οὕτως ἀνεκαλύφθησαν εἰς μὲν τὸ Σ φρουτοδόχαι ὑψηλαὶ μὲ σταυρωτὸν διαχώρισμα ἢ χοανοειδεῖς χαμηλαί, ὁμοιάζουσαι μὲ πύραυνα, εἰς τὸ Υ μέγας χαλκοῦς λέβης μὲ ἐπιπεδούμενον χεῖλος καὶ δύο ἰσχυράς τοξοειδεῖς ὀριζοντίας λαβὰς, μέγα πῆλινον πῶμα μὲ τρεῖς τοξοειδεῖς λαβὰς, ἀμφορεὺς μὲ κυλινδρικὸν λαμὸν καὶ ἐπιπεδούμενα χεῖλη, εἰς δὲ τὸ Τ ἀμφορεὺς μὲ ἑλλειψοειδὲς στόμιον, χοανοειδὲς ἀνθοδοχεῖον καὶ εἰς κεχωρισμένον στενὸν ἀποθέτην, ἀνοικτὸν πρὸς τὸν διαδρομίσκον, λιθίνη τράπεζα ἐπὶ ὑψηλοῦ ποδός, προφανῶς χρησιμοποιουμένη εἰς τὸ Ἱερόν. Ἐκ τῶν κονιαμάτων τῶν διαχωρισμάτων τινὰ διεκοσμοῦντο μὲ λευκάς καθέτους ἢ ὀριζοντίας ταινίας ἐπὶ ἐρυθροῦ βάθους. Τὸ δωμάτιον Γ κατὰ τὴν Δ. γωνίαν εἶχεν εἶδος σκευοφυλακίου ἀποτελεσθέντος ἐκ λιθίνων πλακῶν. Ἄλλος μέγας τρίωτος ἢ τετράωτος ἀμφορεὺς μὲ ἐπιπεδούμενον χεῖλος καὶ κυλινδρικὸν λαμὸν ἀνευρέθη εἰς τὸν διάδρομον τὸν φέροντα πρὸς τὸ Ἱερόν.

Ἀμέσως ΒΔ. τοῦ διαδρομίσκου τούτου ἀνεσκάφη τὸ ἐξαιρέτως ἐνδιαφέ-

ρον δωματίον Π, τὸ ὁποῖον ἐκ τοῦ περιεχομένου του ἀπεκλήθη Ἀρχειοφυλάκιον. Εἰς τοῦτο τὸ κεκαυμένον στρώμα ἦτο ἰσχυρὸν καὶ ὁλόκληροι ἀπηνθρακωμένοι δοκοί, πεσοῦσαι ἴσως ἐκ τῆς ὀροφῆς, ἀνευρέθησαν κατὰ τὸν ΒΔ. τοῖχον καὶ τὴν πρώτην ΝΑ. κόγχην. Κατὰ τὸ ΒΔ. μέρος τοῦ δωματίου ἀνεκαλύφθη σημαντικὴ σειρὰ γεφυροστόμων καὶ ἀμφοροειδῶν ἀγγείων μὲ σφαιρικὴν κοιλίαν ἢ ὠσειδῆ καὶ χαμηλὸν κυλινδρικὸν λαιμόν, προφανῶς κατὰ τὸ πλεῖστον τοῦ θαλασσίου ρυθμοῦ καὶ ρυθμοῦ χλωρίδος καὶ μετὰ τούτων δύο τετράωτοι ἀμφορεῖς μὲ κυλινδρικὸν λαιμόν καὶ ἐπιπεδούμενον χεῖλος, ὡς ἐπίσης ἱκανὸς ἀριθμὸς κωνικῶν κυπέλλων. Εἰς διάφορα σημεῖα τοῦ δωματίου καὶ ἰδίᾳ πρὸς τὸν ΒΑ. τοῖχον περισυνελέγησαν λίθινα ἀντικείμενα, ὡς ἄνω μέρος λιθίνου κωνικοῦ ρυτοῦ, λίθινα λεκανίδια καὶ πῶμα δισκοειδὲς μὲ ὀπὴν κατὰ τὴν περιφέρειαν. Κατὰ τὴν Δ. θύραν περισυνελέγησαν λείψανα κιβωτιδίου μὲ ἐνθέματα ἐξ ἐλεφαντοστοῦ μὲ ραβδωτὴν καὶ σπειροειδῆ διακόσμησιν. Κατὰ τὸν ΝΔ. τοῖχον σχηματίζονται διὰ πλινθίων διαχωρισμάτων, ἐνισχυομένων διὰ κατακορύφων δοκώσεων, ὧν διεσώθησαν αἱ κοιλότητες καὶ λείψανα τῶν ἀπηνθρακωμένων ξύλων, τρεῖς κόγχαι ὀρθογώνιοι τὸ σχῆμα, αἵτινες ἦσαν πάλαι ἐφωδιασμένοι διὰ ξυλίνων ρυμῶν, ἐνθα ἦσαν τοποθετημένα τὰ κιβωτίδια τὰ περιέχοντα τὰ ἀρχεῖα τοῦ ἀνακτόρου. Τοῦτο ἐξάγεται καὶ ἐκ τῶν ἀπηνθρακωμένων λειψάνων, μάλιστα κατὰ τὴν κόγχην Α, καὶ ἐκ τῶν μικρῶν χαλκῶν γιγλίμων τῶν κιβωτιδίων. Πολλὰ τῶν πινακίδων, λόγῳ ἀτελοῦς ὀπτησεως, διελύθησαν πλήρως· ἄλλαι περισυνελέγησαν, ἀλλ' εἰς κακὴν κατάστασιν, ἐνῶ τινὲς τούτων εἶχον πλήρως ὀπτηθῆ ἐκ τῆς πυρκαϊᾶς κατὰ τὴν καταστροφὴν καὶ διετηρήθησαν εἰς πολὺ καλὴν κατάστασιν. Αἱ διασωθεῖσαι πινακίδες εἶναι 13, ἅπασαι ὀρθογωνίου σχήματος, γεγραμμένοι καθ' ὅλην τὴν προσθίαν ἐπιφάνειαν ἢ μόνον κατὰ μέρος ταύτης, τινὲς δὲ εἶναι καὶ ὀπισθόγραφοι. Μετ' αὐτῶν ἀνευρέθησαν καὶ δύο σφραγίσματα μὲ δυσδιακρίτους παραστάσεις, προφανῶς ἐκ τῆς σφραγίσεως τῶν κιβωτιδίων.

Κατὰ τὸ πρὸς τὸ δωματίον Ζ τέρμα τοῦ διαδρόμου Ρ ἀνεκαλύφθησαν πολλὰ ἀγγεῖα, προφανῶς καταπεσόντα ἐκ τοῦ ἄνω ὀρόφου, καὶ ἀνήκοντα εἰς τὰς κατηγορίας τῶν μικρῶν προχοϊσκῶν καὶ τῶν χοανοειδῶς διανοιγομένων φρουτοδοχῶν ἢ πυριατηρίων· μετ' αὐτῶν ἀνευρέθησαν εὐμέγεθες σταμνοειδὲς γεφυρόστομον ἀγγεῖον καὶ λίθιναι λεκανίσκαι ἰγδιόσχημοι. Κατὰ τὸ σημεῖον τοῦτο τὸ στρώμα τῶν ἰσχυρῶς κεκαυμένων πλινθίων καὶ ἀσβεστοποιημένων κονιαμάτων ἦτο παχὺ καὶ συμπαγές, ἐπεκτεινόμενον καὶ ἐντὸς τῆς ἀμέσως πρὸς ΝΑ. τοῦ Ἱεροῦ Ο ἀποκαλυφθείσης δεξαμενῆς καθαρμοῦ Χ, ἐνθα, κατὰ τὰ ἀνώτερα στρώματα, ἀνεκαλύφθησαν πλεῖστα ὅσα ἀγγεῖα τῶν ὡς ἄνω κατηγοριῶν. Τὰ χοανοειδῆ πυριατήρια ἦσαν ἄνω τῶν 30, ἰδίως κατὰ τὸν ΒΑ. τοῖχον καὶ τὴν Β. γωνίαν. Ἀμέσως ὑπὸ τὸ στρώμα τοῦτο ἄλλο στρώμα κεκαυμένον, βαθέως πυρροῦ ἢ καστανοῦ χρώματος, προσελθὸν ἐκ τῆς διαλύσεως

τῶν πλίνθων τοῦ ἄνω ὁρόφου, περιεῖχε πολλὰ ἄλλα ἀγγεῖα τῆς κατηγορίας τῶν κυάθων, κυπέλλων, γεφυροστόμων σκύφων καὶ πρόχων. Τινὲς τῶν πλίνθων διετηροῦντο καλῶς. Εἰς βαθύτερον στρώμα ἀνευρέθη εἰς διεσχορπισμένα τεμάχια, προφανῶς καὶ τοῦτο καταπεσὸν ἐκ τοῦ ἄνω ὁρόφου, λίθινον ἀγγεῖον ἐξόχως ἐνδιαφέροντος σχήματος καὶ ἀρίστης ἐπεξεργασίας, τὸ ὁποῖον κατέστη δυνατόν νὰ ἀνασυγκροτηθῇ σχεδὸν ἐξ ὁλοκλήρου (πίν. 144α). Πρόκειται περὶ τελετουργικοῦ ἀμφορέως μὲ σφαιρικὴν κοιλίαν, λαιμὸν χοανοειδῶς διανοιγόμενον μὲ διπλοῦν χεῖλος, εὐρέως ἐλισσομένης καθέτους σιγμοειδεῖς λαβὰς, ἰσχυρῶς προέχοντα δακτύλιον κατὰ τὴν βάσιν τοῦ λαιμοῦ καὶ ἐξέχουσιν κύκλω βάσιν. Εἶναι ἐξ ὠραίου κυανολεύκου μαρμάρου μὲ ἐρυθρὰς κηλίδας, τοῦ ὁποῖου αἱ φλεβώσεις ἡξιοποιήθησαν κατὰ τρόπον καταπλήσσοντα. Εἶναι τὸ πρῶτον τοῦ εἶδους τούτου ἀγγεῖον ἐκ λίθου, γνωστὸν μέχρι τοῦδε μόνον ἐκ παραστάσεων ἐπὶ σφραγίδων καὶ σφραγισμάτων ἐν συνδυασμῷ μὲ σύμβολα, κλαδία ἢ τελετουργικὰς παραστάσεις. Εἶναι ἐν τῶν ὠραιότερων λιθίνων ἀγγείων τοῦ χρητομυκηναϊκοῦ κύκλου.

Ἡ καθαρτήριος δεξαμενὴ εἶναι τοῦ γνωστοῦ ἐκ τῶν ἀνακτόρων τῆς Κεντρικῆς Κρήτης τύπου μὲ κατερχομένην εἰς βάθος κλίμακα, διαχώρισμα μετὰ κίονος καὶ πλακόστρωτον δάπεδον. Ἡ κλιμαξ ἔχει ὀκτὼ βαθμίδας καλῶς διατηρουμένας, αἵτινες φθάνουν εἰς ἰσόπεδον, ὅπθθεν ἄλλαι βαθμίδες, ὧν διατηροῦνται δύο, στρέφονται πρὸς τὸν ἔσω χώρον. Οὗτος ἀνευρέθη πλημμυρισμένος ἐκ τοῦ συνεχῶς ἀναβλύζοντος ὕδατος, αἱ καταβληθεῖσαι δὲ προσπάθειαι ὅπως ἀφαιρεθῇ τὸ ὕδωρ διὰ μηχανοκινήτου ἀντλίας ἀπέβησαν ἄκαρποι. Δὲν φαίνεται πιθανὸν ὅτι ἀνέβλυζεν ὕδωρ κατὰ τοὺς μινωικοὺς χρόνους, ἀφοῦ μάλιστα τὸ δάπεδον εἶναι ἐπιμελῶς ἐπεστρωμένον. Ἐπὶ τῆς κλίμακος ἀνευρέθη ὕλικὸν προερχόμενον ἐκ δωματίου τοῦ ἄνω ὁρόφου, τὸ ὁποῖον ἐπεξετείνετο καὶ ἄνω τοῦ γειτονικοῦ γωνιακοῦ περὶ παραστάδα διαδρομίσκου, ὡς φαίνεται ἐκ τῆς ὁμοιογενείας τῶν εὐρημάτων. Πλὴν μικρῶν πηλίνων ἀγγείων (οἶνοχοῦσαι - προχοῖσσαι), ἀνεκαλύφθησαν εἰς ἐπιμήκης λιθοπρίων (μήκους 1.44, πλάτους 0.125 μ.) καὶ εἶδος ἄκμονος ἢ κυρτῆς σφύρας. Ἡ δεξαμενὴ πρὸς ΝΔ. καὶ ΝΑ. ἔκλειε διὰ πλινθίνων διαχωρισμάτων, ἐδραζομένων ἐπὶ τοίχων - κρηπίδων καὶ σχηματιζόντων πρὸς τὸ μέρος τῆς δεξαμενῆς πεζούλια. Κάθετοι ξυλοδοκοὶ ἐνίσχουν τοὺς τοίχους τούτους.

Νοτίως καὶ ΝΔ. τῆς καθαρτηρίου δεξαμενῆς, προσιτὰ μόνον διὰ θύρας ἐκ τοῦ βασιλικοῦ μεγάρου, ἦσαν τρία διαμερίσματα, τὰ Ψ, Ω καὶ Φ, τὰ ὁποῖα ἦσαν, ὡς φαίνεται, ἐργαστήριον, ἀποθήκη καὶ Θησαυροφυλάκιον, ἀνήκοντα πάντα εἰς τὸ συγκρότημα τοῦ κεντρικοῦ ἱεροῦ, ὡς ἀποδεικνύεται ἐκ τοῦ περιεχομένου των. Ἡ ἀποθήκη διερρυθμίσθη ἐντὸς γωνιακῆς προεξοχῆς τῆς ΝΔ. προσόψεως, ἐνῶ τὰ ἄλλα δύο δωμάτια ἦσαν εἰς τὴν αὐτὴν γραμμὴν τῶν ἀποθετῶν Σ-Τ-Υ, ἀμέσως ἐν ἐπαφῇ μὲ τὸ ἱερόν καὶ τὴν καθαρτήριον δεξαμενὴν,

πρὸς τὰ ὅποια ὁμως δὲν εἶχον ἄμεσον ἐπικοινωνίαν. Ἡ προέχουσα Δ. γωνία τοῦ βασιλικοῦ μεγάρου ἐντὸς τοῦ δωματίου Ψ προσέδωκεν εἰς τοῦτο σχῆμα γωνιώδεις. Ὁ χαρακτήρ του ὡς ἐργαστηρίου ἀποδεικνύεται κυρίως ἐκ τῶν ἐντὸς αὐτοῦ ἀνευρεθεισῶν πρώτων ὑλῶν, προοριζομένων εἰς ἐπεξεργασίαν, ὡς καὶ ἐκ τῆς ἰδιορρύθμου διατάξεως πλακοειδῶν λίθων εἰς τρεῖς στίχους, ἐφ' ὧν πιθανῶς ἐστηρίζετο ξύλινον κρηπίδωμα. Αἱ πρῶται ὕλαι ἦσαν σωρὸς τεμαχίων στεατίτου καὶ λίθου ἀνεπεξέργαστοι ἐρυθροῦ μαρμαρολίθου, ὕλικοῦ ἐξ οὗ εἶχον κατασκευασθῇ καὶ τινα τῶν λιθίνων ἀγγείων τοῦ Θησαυροφυλακίου. Ἀγγεῖα ἐργαστηριακῆς χρήσεως ἀνεκαλύφθησαν εἰς σειράς, μάλιστα κατὰ τὸν ΒΑ. καὶ τὸν ΝΑ. τοίχον, καὶ κατὰ τὴν δίοδον πρὸς τὸ βασιλικὸν μέγαρον. Ἄλλα ἀγγεῖα ἔκειντο κατὰ τὸ κέντρον τοῦ δωματίου. Τὰ ἀγγεῖα τοῦ δωματίου ἦσαν πιθίσκοι καὶ σταμνοειδῆ σκεύη, ἀμφορεῖς μὲ ἐλλειπτικὸν στόμιον, ψευδόστομοι εὐμεγέθεις ἀμφορεῖς, πρόχοι, οἶνοχοῦσται, λεκανίσκαι καὶ πῶμα δισκοειδῆς μὲ λαβάς. Ἀνευρέθησαν ἐπίσης πολλὰ δισκοειδῆ ὕφαντικά βάρη μὲ τὰ συνήθη τρήματα ἐξαρτήσεως. Ὅμως ἐκ τῶν μᾶλλον σημαντικῶν εὐρημάτων τοῦ δωματίου ἦσαν τὸ κάτω τμήμα ὠσειδοῦς ἐπιμήκους σχήματος λιθίνου ἀναγλύφου ρυτοῦ, τοῦ ὁποῦ τοῦ ἄνω τμήμα ἀνεκαλύφθη εἰς τὸν φωταγωγὸν τοῦ βασιλικοῦ μεγάρου, περὶ τοῦ ὁποῦ θὰ γίνη λόγος περαιτέρω, καὶ πλεῖστα ὅσα ἐνθέματα ἐκ φαγεντιανῆς καὶ ἐλεφαντοστοῦ διαλελυμένων κιβωτιδίων ἐκ ξύλου, σημαντικὰ διὰ τὰς παραστάσεις των καὶ τὸ σχῆμά των. Τὰ ἐνθέματα ταῦτα ἔχουν μορφήν ὁστρέων, διπλῶν πελέκεων διακοσμήτων, ἱερῶν ἀμμάτων (κόμβων) μὲ χρυσούς, τετραγωνικά, δισκοειδῆ καὶ ραβδοειδῆ ἐνθέματα μὲ περίεργα ἐπ' αὐτῶν σημεῖα καὶ ἄλλα φυτικῆς μορφῆς. Τούτων ἄλλα ἔκειντο ἐπὶ τοῦ ἐπιχρίστου δαπέδου τοῦ δωματίου, ἄλλα εἰς τὰ ἐνδιάμεσα τῶν σειρῶν τῶν πλακοειδῶν λίθων. Τὸ πιθανώτερον εἶναι ὅτι ταῦτα κατέπεσον ἐκ τοῦ ἄνω ὀρόφου τοῦ βασιλικοῦ μεγάρου, ἂν κρίνη τις ἀπὸ τὸ τμήμα τοῦ ἀναγλύφου ρυτοῦ καὶ τὴν ὁμοιογένειαν τῶν ἐμπαισμάτων τούτων καὶ τῶν περισυλλεγέντων ἐντὸς τοῦ βασιλικοῦ μεγάρου.

Ἡ συνεχομένη ἀποθήκη Ω (πίν. 145α) ἦτο πλήρης πίθων, 15 τὸν ἀριθμόν, μᾶλλον μικροῦ μεγέθους, παρατεταγμένων κατὰ μῆκος τῶν τοίχων. Τούτων εἰς, ὁ 3ος ἐπὶ δεξιᾷ, εἶχε πέσει λοξῶς πρὸς τὰ ἐμπρὸς ἐκ τῆς θέσεώς του πολλοὶ τῶν πίθων ἐστηρίζοντο ἐπὶ πλακοειδῶν λίθων. Τὸ χεῖλός των εὐρίσκετο ὀλίγα μόλις ἑκατοστὰ ὑπὸ τὴν ἐπιφάνειαν τοῦ ἐδάφους, παρὰ ταῦτα ὁμως ἐλάχιστα ἐβλάβησαν ὑπὸ τῆς καλλιεργείας. Ἐκ τῶν πίθων ἄλλοι διεκοσμοῦντο μὲ τὴν συνήθη σχοινοειδῆ διακόσμησιν, ἄλλοι μὲ καταλιβάδας. Οἱ τελευταῖοι οὗτοι εἶχον μᾶλλον λεπτὰ τοιχώματα καὶ τινες ἀπεσαθρήθησαν ἐν μέρει. Τὸ δάπεδον ἦτο ἐκ συμπαγοῦς χώματος, ἐκαλύπτετο δὲ ὑπὸ κεκαυμένου στρώματος. Μετὰ τῶν πίθων ἀνευρέθησαν ἱκανὰ μέσου καὶ μικροῦ μεγέθους ἀγγεῖα, ἰδίως ἀμφορεῖς μὲ ἐλλειπτικὸν στόμιον, ὧν εἰς μὲ ριπιδοειδῶς

διανοιγομένας αὐλακώσεις εἰς τὴν βάσιν τῶν λαβῶν, εἰς μὲ στρογγύλον στόμιον, πρόχοι, κύαθοι καὶ κύπελλα, ἐν δισκουειδὲς πῶμα μὲ τρεῖς λαβάς κ.ἄ. "Ἐν κυλινδρικὸν χαλκοῦν σκεῦος περισυνελέγη διαλελυμένον εἰς ἐλάσματα· ἰδιαίτερον ἐνδιαφέρον ἐμφανίζει εὐρύς κοῖλος ἡθμός ἐκ χαλκοῦ. Ἐντὸς βόθρου, ἴσως χρησιμοποίηθῃ ὡς συλλεκτὴρ, ἔκειτο χυτροειδὲς εὐρύστομον σταμνίον. Ἰσως τὴν περισυλλογὴν τῶν χυνομένων ὑγρῶν ἐκ τῶν πίθων ἐξυπηρετεῖ ὁ ἀνακαλυφθεὶς κατὰ μῆκος τοῦ ΝΔ. τοίχου ἀγωγός. Ὀλίγον ἐξέχον πεζούλιον κατὰ μῆκος τοῦ ΒΑ. τοίχου σχετίζεται ἴσως μὲ τὴν κατὰ τὴν βάσιν τῆς ἀρχικῆς προσόψεως τοῦ κτηρίου ἐξέχουσιν κρηπίδα. Ἐκ τῆς πρὸς ΝΔ. προσόψεως τῆς ἀποθήκης κατέπεσον πλεῖστοι ὅσοι κυβόλιθοι, μεταξὺ τῶν ὁποίων εἰς λίαν ἐπιμήκης ἐκ πώρου λίθου μὲ κεχαραγμένον ἐπ' αὐτοῦ σημεῖον Ψ'.

Ἐκ τοῦ ἐργαστηρίου Ψ ἦτο προσιτὸν τὸ δωμάτιον Φ, ὅπερ ἐκ τοῦ περιεχομένου του καὶ τῆς συνολικῆς διατάξεως ἀπεδείχθη ὅτι ἦτο τὸ Θησαυροφυλάκιον τοῦ ἱεροῦ. Αἱ διαστάσεις του εἶναι 3×4 μ., καί, ὡς τελικῶς ἀπεδείχθη, εἶχε κατὰ μῆκος τῶν τοίχων του ἐννέα πλινθόκτιστα καὶ ἐπίχριστα κιβώτια, ἐντὸς τῶν ὁποίων ἐφυλάσσοντο σκεύη καὶ σύμβολα τοῦ ἱεροῦ. Ἡ ὑπαρξὶς τῶν κιβωτίων τούτων δὲν ἐγένετο εὐθὺς ἐξ ἀρχῆς ἀντιληπτή, διότι τὰ πλινθόκτιστα διαχωρίσματα κατὰ τὸ πλεῖστον εἶχον καταπέσει καὶ τὰ εἰς διάφορα σημεῖα ἀνευρεθέντα τεμάχιά των ἐξεληφθησαν ὡς τμήματα τῶν διαχωρισμάτων τοῦ ἄνω ὁρόφου. Μόνον ὁ κεντρικὸς χώρος εἶχε παραμείνει ἐλεύθερος, ἀλλὰ καὶ εἰς τοῦτον ἀνευρέθησαν ἱκανὰ σκεύη, ἴσως ἐκφυγόντα ἐκ τῶν κιβωτίων.

Ἡ ἀνασκαφὴ ἐπροχώρησε μὲ μεγίστην προσοχὴν εἰς τὸν πλήρη καθαρισμόν ἐπὶ τόπου σχεδὸν τοῦ συνόλου τῶν ἀντικειμένων χωρὶς οὐδὲν τούτων νὰ μετακινηθῇ, ἐπιχείρημα ὄντως δυσχερέστατον (πίν. 145β καὶ 146α). Ἐγένετο σχεδιαγράφησις καὶ ἐλήφθησαν πλεῖσται ὅσαι φωτογραφίαι ἐγχρωμοὶ ἢ κοιναί. Τὸ Θησαυροφυλάκιον ἀπεδείχθη ἀσύλητον, ὡς παρέμεινε κατὰ τὴν ἐπελθοῦσαν καταστροφὴν, ἡ ὁποία κατὰ τὰς περισυλλεγείσας ἐνδείξεις ἦτο σεισμική. Ἰσως ἀφῆρέθησαν μόνον ἐν σπουδῇ τὰ ἐκ πολυτίμου μετάλλου ἀντικείμενα ὑπὸ τῶν φευγόντων ἐνοίκων. Τὰ κατὰ χώραν ὅμως ἀπομείναντα ἀποτελοῦν ἐν σύνολον ἐξόχως ἐντυπωτικόν, ὅποῖον δὲν ἀπέδωσαν οὐδ' αὐτὰ τὰ Θησαυροφυλάκια τοῦ Ἀνακτόρου τῆς Κνωσοῦ. Ὅπωςδὴποτε τὰ ἀνευρεθέντα ἐν πολλοῖς ὑπενθυμίζουσιν τόσον τὰ ἐντὸς τῶν Θησαυροφυλακίων τοῦ Ἱεροῦ (Temple Repositories), ὅσον καὶ τὰ τοῦ Κεντρικοῦ Θησαυροφυλακίου. Εἶναι ὅμως κατὰ πολὺ πληρέστερα, πολυαριθμότερα, ἐκ μᾶλλον ποικίλων ὕλων καὶ μᾶλλον ἐνδιαφερόντων σχημάτων. Τινὰ δὲ εἶναι ὄντως μοναδικὰ διὰ τὴν λαμπράν αὐτῶν τεχνουργίαν καὶ διὰ τὴν σπανιότητα τῆς ὕλης, ἐξ ἧς κατεσκευάσθησαν.

Τὰ ἀνευρεθέντα ἀνήκουν εἰς τὰς ἀκολούθους κατηγορίας:

Α) Πήλινα σκεύη, κυρίως ἀμφορεῖς μὲ ἐλλειπτικὸν στόμιον, στάμνοι, πρόχοι, ὕδραιοι, οἶνοχόαι, κύαθοι, πώματα μὲ τοξοειδεῖς λαβάς· τὰ περισυλλε-

γέντα εἶναι περὶ τὰ πεντήκοντα, τὰ πλεῖστα εὐμεγέθη. Ἐν τούτων εἶναι σφαιρικὸν ρυτὸν μὲ δακτύλιον εἰς τὸν λαιμόν, ἐπὶ τοῦ ὁποίου δύο ἱερὰ ἄμματα.

Β) Λίθινα σκεύη ποικίλων σχημάτων, κατὰ τὸ πλεῖστον ἐξ ἐκλεκτῶν ὕλων. Τὰ περισσότερα εἶναι τοῦ τύπου τῶν ρυτῶν κωνικοῦ, ὠσειδοῦς ἢ σφαιρικοῦ σχήματος. Τὰ κωνικά εἶναι 16 ἐκ πορφυροῦ μαρμαρολίθου, φλεβωτῶν μαρμάρων, λευκοῦ μαρμάρου καὶ ἀλαβάστρου· ἄλλων αἱ κάθεται τοξοειδεῖς λαβαὶ εἶναι συμφυσεῖς, ἄλλαι ἐπένθετοι, ἐνίοτε περίτεχνοι· τὸ χεῖλος τονίζεται πλαστικῶς ἢ ἔχει ὀριζοντίας αὐλακώσεις. Ἐν ρυτὸν ἐκ πορφυρίτου μορφοῦται ὥς κάλυξ διπλῶν φύλλων (πίν. 147α) Ἐν τῶν ρυτῶν ἐξ ἀλαβάστρου εἶναι ἐνδιαμέσου τύπου μεταξὺ κωνικοῦ καὶ ὠσειδοῦς, ἐνθυμίζον κέρας. Ἴσως εἰς τοῦτο ἀνήκει πρόσθετος τροχαλιοειδὴς λαιμός. Ἀκόμη ὠραιότερα εἶναι τὰ κατὰ τὸ μᾶλλον ἢ ἥττον ὠσειδοῦς σχήματος ρυτά, 7 ἢ 8 τὸν ἀριθμόν. Εἶναι ἐκ πορφυρίτου, σπαρτιατικοῦ βασάλτου (πίν. 147β), φλεβωτῶν μαρμάρων καὶ ἀλαβάστρου. Ἐν ἔχει πρόσθετον πλαστικὸν δακτύλιον προσαρμοζόμενον εἰς τὴν βάσιν τοῦ τροχαλιοειδοῦς λαιμοῦ καὶ κοσμεῖται μὲ ἐξόχως δυναμικὰς καθέτους αὐλακώσεις (πίν. 147γ). Ἡ προσαρμογὴ τῶν φλεβώσεων τοῦ ὕλικου ἐγένετο κατὰ τρόπον ὥστε νὰ ἐξαίρεται τὸ σχῆμα καὶ νὰ προστίθεται διακοσμητικὸν στοιχεῖον ἐξόχως δυναμικὸν καὶ κινητικόν. Ἐν τῶν ρυτῶν τούτων ἀποτελεῖ ἓν ἐκ τῶν καλυτέρων παραδειγμάτων ἀξιοποιήσεως τοῦ ὕλικου εἰς ὁλόκληρον τὸν κρητομυκηναϊκὸν κύκλον (πίν. 148α).

Τὸ σπουδαιότερον τῶν ἐν τῷ Θησαυροφυλακίῳ ἀνευρεθέντων ρυτῶν εἶναι ἓν ἐξ ὀρείας κρυστάλλου, ὠσειδοῦς ἐπιμήκους σχήματος μὲ τροχαλιοσχῆμον λαιμόν, κινητὸν δακτύλιον κατὰ τὴν βάσιν τοῦ λαιμοῦ, ἀποτελεσθέντα κατ' ἐναλλαγὴν ἐκ τορνευτῶν τεμαχίων κρυστάλλου καὶ ἐπιχρῦσων δισκίων φαγεντιανῆς, καὶ ἐξ ὑπερψυμένης σιγμοειδοῦς λαβῆς συντεθείσης ἐκ κρυσταλλινῶν ψήφων, αἵτινες κρατοῦνται εἰς τὴν θέσιν των διὰ χαλκοῦ μέσῳ αὐτῶν διερχομένου σύρματος (πίν. 148β). Πρόκειται περὶ τοῦ σπουδαιότερου μέχρι σήμερον γνωστοῦ ἀγγείου ὁλοκλήρου τοῦ κρητομυκηναϊκοῦ κύκλου. Ἡ ἀνασυνθεσίς του ἐξ ὑπερτριακοσίων τεμαχίων — διότι συνετρίβη τελείως ὑπὸ τῶν καταπεσόντων ἐντὸς τοῦ Θησαυροφυλακίου λίθων καὶ χωμάτων — ἀποτελεῖ μοναδικὸν τεχνικὸν κατόρθωμα τῆς τεχνικῆς ὑπηρεσίας τοῦ Μουσείου Ἑρακλείου.

Λίαν σημαντικὴ εἶναι ἡ σειρά ἐξ τελετουργικῶν καλύκων, ποτηρίων δηλαδὴ μὲ κολουροκωνικὸν σῶμα βαῖνον ἐπὶ στελέχους στηριζομένου ἐπὶ δισκοειδοῦς βάσεως. Τὸ σπουδαιότερον ὧλων εἶναι ἓν ἐξ ὀψιανοῦ (πίν. 149β) μὲ μικρὰ λευκὰ στίγματα, ἀπαντῶντος μόνον, ὡς ἐξηκριβώθη, εἰς τὴν μικρὰν νησίδα Γυαλί παρὰ τὴν Νίσυρον. Μετὰ τοῦ ἐξ Ἀγ. Τριάδος τρίτωνος, ὅστις ἐσφαλμένως ἐθεωρήθη ὅτι ἦτο ἐκ λιπαρίτου, εἶναι τὰ μόνα σκεύη ἐκ τοῦ σιληροῦ ἡφαιστειογενοῦς τούτου ὕλικου, ἐξόχως διακοσμητικοῦ μὲ τὴν στιλπνότητα,

ἡμιδιαφάνειαν καὶ στικτὴν μέλαιναν ὑφὴν του. Τὸ τρίτον γνωστὸν ἐξ ὀψιανοῦ σκεῦος εἶναι τὸ ρυτὸν ἐκ Τυλίσου, ὅπερ ὅμως εἶναι ἐξ ὀψιανοῦ τῆς Μήλου. Ἐσωτερικὸν χαλκοῦν στέλεχος ἐνισχύει τὴν βάσιν, ἥτις εἶναι περιτέχνης τορνευτῆ. Λίαν ἀξιόλογα εἶναι καὶ τρία ἄλλα τῶν τελετουργικῶν τούτων ποτηρίων, τῶν ὁποίων δύο εἶναι ἐκ φλεβωτῶν μαρμάρων, τὸ δὲ τρίτον ἐκ κηλιδωτῆς πέτρας, ἐνθυμιζούσης διορίτην. Τὸ πρῶτον κοσμεῖται δι' ὀριζοντίων πυκνῶν αὐλακώσεων καὶ εἶναι λίαν ὑψηλὸν καὶ τορνευτὸν (πίν. 149α)· τὸ δεύτερον ἔχει τὸ ὑψηλὸν δοχεῖόν του τετράλοβον, σχηματιζόμενον διὰ τοῦ κυματισμοῦ τῶν τοιχωμάτων του, βαίνει δὲ ἐπὶ βάσεως ἐπίσης τετραλόβου, βωμοειδοῦς, μετριπλᾶς ἄνω καὶ κάτω ἀναθυρώσεις (πίν. 149γ). Παρομοία βάσις ἐκ πολυχρώμου λίθου ἀπόκειται εἰς τὸ Ἐθνικὸν Ἀρχαιολ. Μουσεῖον, προερχομένη ἐκ τάφου τοῦ Ναυπλίου, μὴ ἀναγνωρισθεῖσα ὡς τοιαύτη, ἀλλὰ δημοσιευθεῖσα ὑπὸ τοῦ EVANS ὡς βάσις κηροπηγίου. Τὸ τρίτον εἶναι ὀλιγώτερον ραδιὸν καὶ ὑπενθυμίζει ἀνάλογον σκεῦος ἀνευρεθὲν ἐν Θήρᾳ. Τὰ ποτήρια ταῦτα «τοῦ ἱεροῦ πόματος», γνωστὰ ἐκ πολλῶν τελετουργικῶν παραστάσεων τοιχογραφιῶν καὶ σφραγιδολίθων ἢ δακτυλίων, ὡς καὶ ἐξ ὀλιγίστων πραγματικῶν παραδειγμάτων — δύο ὑψηλὰ καὶ τορνευτὰ προέρχονται ἐκ τοῦ V λακκοειδοῦς βασιλικοῦ τάφου τῆς ἀκροπόλεως τῶν Μυκηνῶν, εἶναι δὲ γνωστὸν τὸ ἐκ χρυσοῦ κύπελλον, τὸ ἀποκληθὲν κύπελλον τοῦ Νέστορος — ἐχρησιμοποιήθησαν ἀναμφιβόλως διὰ τὰς τελετουργίας τοῦ Ἱεροῦ τοῦ Ἀνακτόρου τῆς Ζάκρου.

Πλὴν τῶν ἀγγείων τῶν δύο τούτων κυρίων κατηγοριῶν ἀνευρέθησαν καὶ πολλὰ ἄλλα ποικίλων σχημάτων, ἀντιπροσωπευομένων ὑπὸ ἐνὸς ἢ δύο παραδειγμάτων. Ἐκ τούτων τὰ μᾶλλον ἀξιόλογα εἶναι τὰ ἀκόλουθα.

α) Κομφὴ τελετουργικὴ πρόχους ἐκ λευκοῦ μὲ ἐλαφρὰς κυανᾶς φλεβώσεις μαρμάρου, μὲ χαρακτηριστικῶς εὐρὺ καὶ ἐξέχον ράμφος, τοῦ τύπου τῶν ἀπαντωσῶν εἰς παραστάσεις σχετιζόμενας μὲ τὴν τελετουργίαν τῆς βλαστήσεως (πίν. 150α). Αἱ φλεβώσεις περιδινοῦνται λοξῶς πρὸς τὰ ἄνω.

β) Ὁραῖον σκεῦος ἐκ καστανομέλανος βασάλτου μὲ μεγάλας λευκὰς κηλίδας, σχήματος σφαιρικοῦ πεπισμένου μὲ εὐρὺ στολιδωτὸν χεῖλος, δύο λαβὰς κυλινδρικές, δι' ὧν διέρχονται χαλκοὶ ἀναρτητῆρες καὶ βάσιν δισκοειδῆ, κεχωρισμένως ἐιργασμένην (πίν. 150β).

γ) Ἐκ παρεμφεροῦς ὕλικοῦ σκεῦος, προσλαβὼν τὴν μορφήν, διὰ προσθήκης γεφυροστόμου στομίου καὶ λαβῶν, ὧν διακρίνονται τὰ τμήματα, αἱ ὁποῖαι ὅμως δὲν ἀνευρέθησαν, γεφυροστόμου πρόχου μὲ ἐπιπεδούμενον χεῖλος. Τὸ σχῆμα τοῦ σκεύους ἄνευ τῶν προσθέτων τεμαχίων ὑπενθυμίζει πρωτοδυναστικὸν ἀγγεῖον καὶ ἢ μετασκευὴ ἐνὸς τοιούτου ἐξ Αἰγύπτου προερχομένου, ἐξ ἐκείνων τῶν ἀνευρισκομένων εἰς νεοδυναστικούς τάφους, δὲν φαίνεται ἀπίθανος, ἀφοῦ τὸ στόμιον ὁ τεχνίτης ἐμιμήθη ἐξ ἄλλου ὕλικοῦ, ὑποκαταστήσας τὰς λευκὰς κηλίδας διὰ λευκῶν ἐνθεμάτων.

δ) Φλασκίον ἐκ λευκοῦ μαρμάρου μὲ ἐλαφρὰς κυανᾶς φλεβώσεις λοξῶς τοποθετημένας, κομψὸν τὸ σχῆμα, μὲ χαμηλὸν λαιμὸν καὶ δύο καθέτους τοξοειδεῖς λαβάς.

ε) Σκεῦος ἐξ ἀλαβάστρου σχήματος ἡμιωσειδοῦς, μὲ εὐρὺ στόμιον ἔχον παρὰ τὸ χεῖλος διδύμους κυλινδρικές καθέτους ἀποφύσεις ἀντὶ λαβῶν, δι' ὧν διέρχονται χαλκοῖ ἀναρτητήρες. Αἱ φλεβώσεις εἶναι διατεταγμέναι ἀμφιπλευρως τοξοειδῶς.

στ) Σκεῦος σχήματος καὶ μορφῆς ὡοῦ στρουθοκαμήλου, μὲ στόμιον ἔχον λεπτὸν χεῖλος, ἐν μέρει ἀποκρουσθέν. Εἶναι ἐκ λευκοῦ μαρμάρου μὲ ἐλαφρὰς κυανᾶς φλεβώσεις ὀριζοντίως διατεταγμένας.

ζ) Δίμυξος ἐπὶ χαμηλοῦ ποδὸς λύχνος ἐκ πορφυροῦ λίθου μὲ διπλὴν κυκλωτερῇ ἀναθύρωσιν περὶ τὸ εὐρὺ δοχεῖον ἐλαίου.

η-θ) Δύο ἄλλοι παρεμφερεῖς λύχνοι ἐκ λευκοῦ λίθου, μὲ ἀναλόγους ἀναθύρωσεις.

ι-κ) Δέκα λεκανίδια ἐκ λευκοῦ λίθου, μᾶλλον ἄδρᾶς ἐπέξεργασίας. Μετ' αὐτῶν ἀνευρέθησαν καὶ ἄλλα τινὰ λίθινα σκεύη μὴ ἀνασυγκροτηθέντα εἰσέτι.

Κατὰ τὴν Δ. γωνίαν τοῦ Θησαυροφυλακίου ἀνευρέθησαν, ὅλαι ὁμοῦ, τρεῖς τελετουργικαὶ σφῦραι, κομψαὶ τὸ σχῆμα, ἐξ ὠραίων φλεβωτῶν μαρμάρων, ἀνάλογοι ἐκείνων αἵτινες εἰκονίζονται εἰς παραστάσεις σφραγιδολίων, φερόμεναι ἐπὶ τῶν ὥμων ἱερέων (πίν. 151α).

Γ) Σκεῦη καὶ κοσμήματα ἐκ φαγεντιανῆς, ὅχι πολυάριθμα, ἀλλ' ἐξόχως ἐνδιαφέροντα διὰ τὴν μορφήν των. Ἀτυχῶς ἀνευρέθησαν εἰς πολὺ κακὴν κατάστασιν, λόγῳ τῶν ἐπ' αὐτῶν καταπεσόντων ὄγκων χώματος, πλίνθων καὶ λίθων, περισυνελέγησαν δὲ μετὰ μεγάλης δυσκολίας. Εἶναι μόνωτον ποτήριον μὲ τοξοειδῇ λαβὴν καὶ δακτυλίους κατὰ τὸ χεῖλος, κυάθιον μὲ στολίδωσιν καὶ φύλλα ἐξωτερικῶς, εἶδος βωμίσκου προσφορῶν, διάκοσμος ἐκ βωμοῦ, εἰς τὸν ὅποιον ἴσως ἀνήκουν καὶ τὰ ὡς μᾶζα ἀποσπασθέντα τμήματα λογχοειδῶν φύλλων, καρπῶν κλπ. καὶ ἴσως διπλῶν πελέκεων καὶ βράχων καὶ σειρὰ πλαστικοῦ σχήματος σκευῶν, ὄντως μοναδικῶν διὰ τὴν Κρήτην. Κατωρθώθη νὰ ἀνασυγκροτηθῶν τέσσαρα, δύο εἰς μορφήν κεφαλῶν ταύρων, ἓν εἰς μορφήν κεφαλῆς λεαίνης καὶ ἓν, καλύτερον τῶν ἄλλων διατηρούμενον, εἰς μορφήν ναυτίλου ἄνευ τῶν πλοκαμίων του (πίν. 151β). Ἡ φαγεντιανὴ ἔχει ὑπόχλωρον ἐπιφανειακὴν ὕελωσιν, μὴ διατηρουμένην πανταχοῦ καλῶς.

Δ) Χαλκᾶ ἀντικείμενα ἀνευρέθησαν ὀλίγα μὲν ἀλλὰ σημαντικὰ, χαρακτηριστικὴ δὲ εἶναι ἡ ἀπουσία ἀντικειμένων ἐκ πολυτίμων μετάλλων. Δύο μεγάλοι χαλκοὶ διπλοὶ πελέκεις τελετουργικῆς χρήσεως περισυνελέγησαν εἰς τεμάχια, ἀλλὰ κατωρθώθη ἡ ἀνασυγκρότησίς των. Ὁ μεγαλύτερος ἔχει μῆκος 0.45 μ., διπλὴν κόψιν, ὡς συνήθως ἀπεικονίζεται εἰς παραστάσεις τῆς ΥΜ IB καὶ ΥΜ II περιόδου, καὶ θαυμαστὴν διακόσμησιν, ἥτις τὸν καθιστᾷ τὸ καλὺ-

τερον μέχρι σήμερον γνωστὸν παράδειγμα διακοσμήτου πελέκεως εἰς τὸν κρητομυκηναϊκὸν κύκλον (πίν. 151γ)· ἡ διακόσμησις συνίσταται εἰς δύο σειράς κρinoειδῶν ὀριζοντίως ἐκ τοῦ κεντρικοῦ στελέχους ἐκφυομένων εἰς πυκνὴν διάταξιν, ἐνῶ ἐπὶ τοῦ τελευταίου τούτου ἀνέρχονται καλαμοειδῆ φυτά· τὸ σύνολον πλαισιοῦται μὲ θεούσας μετὰ λοφίων σπείρας· κρίνα καὶ σπεῖραι ἔχουν τρητοὺς ὀφθαλμούς, πρᾶγμα τὸ ὁποῖον ἐπαυξάνει τὴν διακοσμητικότητα τοῦ συνόλου. Τοῦ ἄλλου, μικροτέρου τὸ σχῆμα, πελέκεως ἐπὶ τοῦ παρόντος δὲν διακρίνεται ἡ διακόσμησις. Δύο μεγάλαι χαλκαῖ στεφάναι μὲ ἀπολήξεις, ἄγνωστον εἰς ποίαν χρῆσιν χρησιμοποιοθεῖσαι, ἀνεκαλύφθησαν εἰς δύο διαφορετικὰ κιβώτια τοῦ Θησαυροφυλακίου· ἡ μία τούτων φέρει περίτεχνον διακόσμησιν λοξῶς διατεταγμένων διπλῶν μετὰ στείλεοῦ πελέκεων, ἐξηρημένων ἐξ ὄρου περιθέοντος τὴν στεφάνην. Τρίτος μικρότερος πέλεκυς μὲ ἐξέχοντα ἑκατέρωθεν στείλεδν ἔχει ἐπίσης τελετουργικὸν χαρακτῆρα. Ἐκ τῶν λοιπῶν χαλκῶν ἀντικειμένων δέον νὰ μνημονευθῶν χαλκοῦς διπλοῦς πέλεκυς πρακτικῆς χρήσεως, ὁμὰς σμιλῶν καὶ τοξοειδῆς λαβὴ μετὰ κομβίων.

Ε) Τέλος ἀνευρέθησαν ἱκανὰ λείψανα ἐκ διαλελυμένων κιβωτιδίων ἢ πυξιδῶν, ξυλίνων ἢ ἐξ ἐλεφαντοστοῦ μετ' ἐνθεμάτων ποικίλων ἐξ ἐλεφαντοστοῦ φαγεντιανῆς ἢ κρυστάλλου. Τῶν κιβωτιδίων ἐσώθησαν δύο χαλκοῖ γίγγλιμοι, ἐκ τῆς σφραγίσεως δὲ τούτων προῆλθον τὰ τέσσαρα ἢ πέντε ἀνευρεθέντα σφραγίσματα μὲ παραστάσεις λέοντος, τέρατος καὶ τελετουργικῆς πρόχου. Ἐπιθήμα σκεύους ἀποτελεῖ ἡ ἐκ κεκαυμένου ἐλεφαντοστοῦ ψυχὴ μὲ ἀναπεπταμένης τὰς διακοσμήτους πτέρυγας, παρασταθεῖσα ὡς ἀναπαυομένη.

Μεταξὺ τῆς καθαρτηρίου δεξαμενῆς Χ καὶ τοῦ βασιλικοῦ μεγάρου μεσολαβεῖ γωνιακὸς διαδρομίσκος (Χγ) περὶ τετραγωνικὴν παραστάδα μὲ καθέτους αὐλακώσεις διὰ τὰς δοκώσεις προσαρμογῆς τῶν θυρῶν. Κατὰ τὸν διαδρομίσκον τοῦτον καὶ καθ' ὅλην τὴν ἀνασκαφεῖσαν ἔκτασιν τοῦ κυρίου θαλάμου τοῦ μεγάρου ἀνευρέθησαν πολλὰ χαλκᾶ ἐργαλεῖα, προφανῶς καταπεσόντα ἐκ τοῦ ἄνω ὀρόφου, ἐνθα ἐφυλάσσοντο. Εἰς τὸ αὐτὸ σύνολον ἀνήκουν καὶ ὁ λιθοπρίων καὶ ὁ ἄκμων, ἄτινα, ὡς ἐλέχθη, ἀνευρέθησαν εἰς τὴν κλίμακα τῆς δεξαμενῆς καθαρμοῦ. Τὰ ἐργαλεῖα ταῦτα ἦσαν λιθοπρίων καὶ ξυλοπρίων, χαλκοῖ πελέκεις συμπαγέστεροι ἢ λεπτότεροι, ἀξίναι, ὀπτεῖς, κοπεῖς, σμιλαί, περόναι, μυχαιρίδια, γλύφανα, τρύπανα, ἐγγχειρίδια, ξύστραι, κλπ. Τὸ σύνολον τῶν ἐργαλείων τούτων ὑπερβαίνει τὰς τρεῖς δεκάδας. Μετὰ τούτων ἀνευρέθη εἰς τὸν διαδρομίσκον ἱκανὸς ἀριθμὸς λιθίνων λεκανιδίων, ὁμοίων πρὸς τὰ ἀνευρεθέντα ἐντὸς τοῦ Θησαυροφυλακίου, ἐπὶ πλεον δὲ πολλὰ πήλινα ἀγγεῖα, ἰδίως ἀμφορεῖς μὲ ἐλλειπτικὸν στόμιον, πρόχοι καὶ ἐν εὐρύστομον ἀγγεῖον, πιθανῶς πρόχους, μὲ διακόσμησιν ἀνοικτὴν ἐπὶ σκοτεινοῦ βάθους. Λίθινα ἐργαλεῖα εὐρέθησαν ὀλίγα, λίθος τριβῆς καὶ λίθος μὲ κυλινδρικὸν τρῆμα. Τὸ πρὸς τὴν δεξαμενὴν διαχώρισμα ἦτο λεπτόν, ἀποτελεσθὲν ἐξ ὀρθίων ἐπιχρίστων πλίνθων.

Ἀμέσως πρὸς τὰ ΝΑ. τῆς δεξαμενῆς μετὰ τοῦ συναφοῦς διαδρομίσκου καὶ τῶν κατὰ τὸ πλεῖστον κατὰ τὸ 1962 ἀνασκαφέντων δωματίων Ζ καὶ Ε ἀπεκαλύφθη καὶ ἀνεσκάφη, μόνον ἐν μέρει, τὸ μέχρι τοῦδε μεγαλύτερον καὶ ἐπισημότερον δωμάτιον τοῦ ἀνακτόρου, μὲ πλακόστρωτον περίστυλον φωταγωγὸν καὶ κύριον θάλαμον μὲ ιδιότυπον διαμόρφωσιν δαπέδου. Πιθανῶς πρόκειται εἰς ἐπικοινωνίαν πρὸς ἄλλα διαμερίσματα κατοικίας περαιτέρω κείμενα καὶ μὴ ἀνασκαφέντα εἰσέτι. Τὸ μῆκός του μετὰ τοῦ φωταγωγοῦ φθάνει τὰ 12½ μ., τὸ δὲ πλάτος ὑπερβαίνει ὅπωςδῆποτε τὰ 6 μ. Ὁ τετράγωνος φωταγωγὸς Εε ἐφώτιζε διὰ παραθύρων, προφανῶς διδύμων, τῶν ὁποίων ἐσώθησαν αἱ κάτω προσαρμογαὶ τῶν πλαισίων καὶ ἡ βάσις τοῦ διαχωρίζοντος ταῦτα στυλίσκου, τὰ δωμάτια Ε καὶ Ζ, πρὸς τὴν πλευράν δὲ ταύτην ἀνευρέθη μέγας ἀριθμὸς ἀγγείων, ἀποτελῶν οὐσιαστικῶς συνέχειαν τῶν κατὰ τὸ 1962 ἀνευρεθέντων συνόλων, καταπεσόντων, ὡς ἐσημειώθη, ἐκ τοῦ ἄνω ὁρόφου. Τὰ ἀγγεῖα ταῦτα ἦσαν κύπελλα καὶ κύαθοι, σκύφοι καὶ πρόχοι εἰς μέγαν ἀριθμόν· μετὰ τούτων δὲ δύο ὥραῖοι τετράωτοι ἀμφορεῖς, ἀνάλογοι τῶν ἤδη ἀνευρεθέντων, μὲ κυλινδρικὸν λαίμῳ καὶ ἐπιπεδούμενον χεῖλος καὶ βάσιν δισκοειδῆ, προέχουσιν κύκλῳ.

Ἡ κρηπίς τῶν παραθύρων εἶναι ἐξ ἐπιμελῶς προσηρμοσμένων πελεκητῶν πωρολίθων· ἐπὶ χαμηλοῦ στυλοβάτου ἐκ πλακῶν ἔβαινον αἱ βάσεις μικρῶν κίωνων, προφανῶς ἐλαφρῶν καὶ ραδινῶν, σχηματιζόντων μικρὸν περίστυλον, συμπληρούμενον κατὰ τὴν ΒΔ. πλευράν διὰ τῶν παραθύρων. Τρεῖς κίονες ἦσαν κατὰ τὴν ΝΔ. καὶ τὴν ΝΑ. πλευράν, ἐνῷ ἕτερος μεταξὺ παραστάδων ἔθετεν εἰς ἐπικοινωνίαν πρὸς τὸ μέγα δωμάτιον Δ, τὸ ὁποῖον ἐφωτίζετο διὰ τοῦ αὐτοῦ φωταγωγοῦ. Ἐκ τῶν ὑστέρων προσετέθη λεπτὸν διατείχισμα ἐκ πελεκητῶν ὀρθίων πωρολίθων μεταξὺ τοῦ κίονος τούτου καὶ τῆς Β. παραστάδος. Ὁ ΝΑ. στυλοβάτης ἐπεκτείνεται περαιτέρω κατὰ τὴν ΝΑ. πλευράν τοῦ μεγάρου, ἀλλὰ δὲν εἶναι εἰσέτι φανερόν ἂν ὑπάρχουν περαιτέρω κίονες, ἂν καὶ τοῦτο φαίνεται ὅχι ἀπίθανον. Τὸ πλακόστρωτον τοῦ φωταγωγοῦ εἶναι ἐπιμελέστατα ἐστρωμένον, ὑπάρχει δὲ λευκὸν κονίαμα κατὰ τοὺς ἄρμους. Τὸ δάπεδον τοῦ κυρίως θαλάμου ἔχει τὴν ἀκόλουθον ιδιόρρυθμον κατασκευήν: Διὰ περιθωρίων ἐκ κοινιάματος σχηματίζονται ὀρθογώνια διάχωρα, τῶν ὁποίων τὸ ἐσωτερικὸν ἴσως ἦτο ἐπεστρωμένον διὰ φύλλων μολύβδου, ἂν κρίνη τις ἀπὸ τὴν μεγάλην ποσότητα τούτου, χυτὴν εἰς φύλλα, κατὰ τὴν περιοχὴν ταύτην. Τὸ περιθώριον μάλιστα, ἵνα σχηματίσῃ τὰ διάχωρα, ἀκολουθεῖ μαιανδροειδῆ διαδρομήν. Μεγάλοι πελεκητοὶ λίθοι ἐκ πώρου ἀνευρέθησαν κατὰ τὸ ΝΔ., εἰσέτι μὴ ἀνασκαφέν πλήρως, τμήμα τοῦ μεγάρου, ἴσως προερχόμενοι ἐκ τοῦ ΝΔ., τοίχου.

Λίαν σημαντικὰ ἦσαν τὰ εὐρήματα τῆς περιοχῆς τοῦ μεγάρου. Τὰ δύο κυριώτερα ἀνευρέθησαν εἰς τὴν περιοχὴν τοῦ φωταγωγοῦ. Πρόκειται περὶ τοῦ

ἐκ στεατίτου πλαστικοῦ ρυτοῦ εἰς μορφήν κεφαλῆς ταύρου καὶ τοῦ ἀναγλύφου μετὰ παραστάσεων ὠσειδοῦς ρυτοῦ ἐξ ἀγνώστου εἰσέτι λίθου σκοτεινοῦ κα-
 στανοῦ χρώματος μὲ ἐσωτερικὰ φυλλίδια μαρμαρυγίου (ἴσως χλωρίτου). Τὸ πρῶτον (πίν. 152α) εἶναι μικρότερον τοῦ ἀναλόγου τῆς Κνωσοῦ, θαυμαστῆς ἐπεξεργασίας, μὲ λεπτομερῆ διακοσμητικὴν ἀπόδοσιν τοῦ πυκνοῦ τριγώματος τῶν βοστρυχίων, ὅπερ καλύπτει τὸ μεγαλύτερον μέρος τῆς κεφαλῆς. Τὰ δι' ἐμ-
 πολίων προσαρμοζόμενα ὄντα ἀνευρέθησαν, ἀλλ' αἱ ἐνθέσεις τῶν ὀφθαλμῶν, προφανῶς ἐκ κρυστάλλου, μαρμάρου καὶ ἰάσπιδος, ὡς εἰς τὸ ἐκ Κνωσοῦ παρά-
 δειγμα, δὲν κατέστη δυνατόν νὰ ἀνακαλυφθοῦν, παρὰ τὴν ἐπίμονον ἀναζή-
 τησιν. Ἑλλείπουν ἐπίσης τὰ κέρατα, ἴσως ὄντα ἐξ ἐπιχρυσωμένου ξύλου, καὶ ὀλίγα τεμάχια, μάλιστα κατὰ τὸ ρύγχος.

Τὸ δεύτερον (πίν. 152β) εἶναι τὸ τέταρτον γνωστόν, μετὰ τὰ τρία ἐξ 'Αγ. Τριάδος, ἀνάγλυφον μετὰ παραστάσεων σκεῦος, ἐνῶ τεμάχια ἄλλων δια-
 σώζονται ἱκανὰ τὸν ἀριθμόν. Ὡς ἐλέχθη ἀνωτέρω, τὸ κάτω τμήμα ἀνεκαλύ-
 φθη ἔξω τῆς Δ. γωνίας τοῦ μεγάρου, εἰς τὸ ἐργαστήριον Ψ, καὶ διὰ τοῦτο ὑπετέθη κατ' ἀρχὰς ὅτι ἐπρόκειτο περὶ ἄλλου ὁμοίου ἀγγείου. Τὸ ρυτόν δια-
 σώζεται σχεδὸν εἰς τὸ σύνολόν του, ἄνευ ὅμως τοῦ λαιμοῦ. Δὲν ἀποκλείεται
 νὰ ἀνήκῃ εἰς τοῦτο ὁ κατὰ τὸ 1962 ἀνευρεθεὶς εἰς τὴν ἀποθήκην Θ λαιμὸς μὲ
 περίτεχνον χεῖλος μὲ χρυσὰ φύλλα ἐπ' αὐτοῦ, καίτοι μὴ ἀπολύτως προσαρμο-
 ζόμενος, διότι ἐμεσολάβει ἴσως μεταξὺ τῶν δύο μερῶν δακτύλιος. Τοῦ τε-
 λευταίου τούτου ἐν τεμάχιον περισυνελέγη μετὰ τῶν τεμαχίων τοῦ ρυτοῦ. Τὸ
 ἀγγεῖον πάσαι ἐκαλύπτετο, ὡς φαίνεται, ἐξ ὀλοκλήρου ὑπὸ φύλλων χρυσοῦ,
 τῶν ὁποίων μικρὰ τμήματα εἶναι εἰσέτι προσκεκολλημένα ἐπὶ τῆς ἐπιφανείας.
 Ἡ εἰς χαμηλὸν ἀνάγλυφον παράστασις ἔχει τεχνουργηθῆ μὲ ἐξάριτον τέχνην.
 Ἀπεδόθη ἐν τῶν μᾶλλον χαρακτηριστικῶν ἱερῶν κορυφῆς μὲ τρία κύρια ἄνω
 μέρη καὶ τρεῖς κάτω πτέρυγας, ἀναγνωριζόμενον ἐκ τῶν ἐπιστέψεων του διὰ
 διπλῶν κεράτων, τῶν κιονίσκων του μὲ τετράγωνα ἐπιθήματα ἢ κιονόκρανα,
 ἐκ τῆς μεγαλοπρεποῦς αὐτοῦ διὰ συστημάτων σπειρῶν κοσμουμένης εἰσόδου,
 ἐκ τῶν τριῶν πρὸ αὐτοῦ βωμῶν, ἐνὸς μικροῦ ἀμφικύρτου, ἐνὸς μεγάλου κρη-
 πιδομόρφου, ἐνὸς τρίτου βαθμιδωτοῦ παρὰ τὸν ὁποῖον εὐρίσκεται τὸ ἱερὸν δέν-
 δρον· ὁ βράχος ἐφ' οὗ εἶναι ἐκτισμένον τὸ ἱερὸν ἀπεδόθη λίαν χαρακτηριστι-
 κῶς. Ἐπὶ τοῦ ἄνω γεισώματος δύο ἀντιθετικῶς παρασταθέντα ζεύγη αἰγιά-
 γρων κάθηνται περὶ τὴν ἀνεικονικὴν, δίκην βαιτύλου, μορφήν τῆς θεότητος
 (πίν. 153), ἐνῶ ἐπὶ τῶν κεράτων τῶν ἐκατέρωθεν πτερύγων κατέρχεται ἢ
 ἐπικάθεται ἀνὰ εἰς ἰέραξ. Δύο ἄλλοι αἰγαῖοι παρεστάθησαν περὶ τὸ ἱερὸν,
 ὁ εἰς ἀναρριχώμενος μέχρι τῆς κορυφῆς, ὁ ἄλλος φεύγων δρομαίως μὲ χαρα-
 κτηριστικὴν ὀρμητικὴν κίνησιν (πίν. 154α). Ἡ παράστασις συμπληρῶναι ση-
 μαντικῶς τὰς γνώσεις μας περὶ τῶν ἱερῶν τῶν κορυφῶν.

Ἄλλα μικρὰ λίθινα σκεύη ἀνευρέθησαν εἰς τὴν περιοχὴν τοῦ φωταγωγοῦ

ὁμοῦ μέ τινα χαλκᾶ ἐργαλεῖα· ἀναφέρονται ἐνταῦθα μικρὸς δίμυξος λύχνος, σφαιρικὸν ἀγγεῖον καὶ μακρὰ προχοή γεφυροστόμου ἀγγείου. Ἐπὶ τῶν πλακῶν τοῦ ΝΑ. στυλοβάτου, παρὰ λίθινον μὲ διπλὴν γωνιακὴν κάμψιν ἀποχετευτικὸν ἀγωγόν, ἀνεκαλύφθη ὁ μεγαλύτερος γνωστὸς ξυλοπρίων τοῦ κρητομυκηναϊκοῦ κύκλου, μήκους 1.45 μ. καὶ πλάτους 0.28 μ., μὲ ἐμφανῆ λείψανα δύο ξυλίνων λαβῶν κατὰ τὰ ἄκρα, στερεομένων δι' ἤλων. Κατὰ τὴν περιοχὴν ταύτην τοῦ φωταγωγοῦ ἡ καῦσις ἦτο τόσο ἰσχυρά, ὥστε αἱ καταπεσοῦσαι πλίνθοι καὶ οἱ διαλελυμένοι παρώλιθοι εἶχον μεταβληθῇ εἰς ἄμορφον λευκάζουσαν μᾶζαν. Εἰς τὸ ὑποκείμενον κεκαυμένον μέλαν στρώμα περισυνελέγησαν τὰ ἀντικείμενα περὶ ὧν ἐγένετο λόγος· μεταξύ τούτων καὶ λείψανα ὡοῦ στρουθοκαμήλου.

Ἐπὶ τοῦ δαπέδου τοῦ κυρίως μεγάρου, ἐντὸς τῶν πλασιωμένων διαχωρῶν, περισυνελέγησαν πολλὰ ἀξιόλογα ἀντικείμενα, πιθανῶς καὶ ταῦτα καταπεσόντα ἐκ τοῦ ἄνω ὀρόφου καὶ διασκορπισθέντα. Πλὴν τῶν μνημονευθέντων χαλκῶν ἐργαλείων ἀνεκαλύφθησαν καὶ ἄλλα χαλκᾶ ἀντικείμενα: Δύο ὀρθογώνιοι πλάκες, ἴσως ἐπένδυσις πυξίδος, ἐπὶ τῶν ὁποίων δὲν εἶναι ἐμφανῆς ἡ διακόσμησις, ὡς εἰς τὰς ἄλλας δύο παρομοίας ἐκ τοῦ Ἱεροῦ Ο, φιάλη ἢ πῶμα ἀγγείου μὲ στολιδωτὴν διακόσμησιν καὶ σκεῦος προσομοιάζον πρὸς χαμηλὸν λύχνον. Λίθινα σκεῦη ἦσαν ἐν λεκανίδιον, ἐν μαρμάρινον σφαιρικὸν ἀγγεῖον μὲ περιγείλωμα, τμήμα κυκλικοῦ τριποδικοῦ βωμοῦ καὶ ἀγνῶτες μὲ ὅπην εἰς τὸ κέντρον. Πολὺ ὀλίγα ἦσαν κατὰ τὸ τμήμα τοῦτο τὰ πήλινα ἀγγεῖα, μεταξύ τῶν ὁποίων ρυτὸν σφαιροειδὲς μὲ αἰχμηράν ἀπόληξιν. Σημαντικὰ ἦσαν τὰ εἰς σωρὸν ἀνακαλυφθέντα ἐνθέματα, ἴσως διαλυθέντος κιβωτιδίου, ἐξ ἐλεφαντοστοῦ καὶ ὀρείας κρυστάλλου, ἀποδίδοντα κυρτούμενα λογχοειδῆ φύλλα πλατύτερα ἢ στενότερα καὶ παπυροειδῆ ἄνθη, ὁμοῦ μὲ πλῆθος ἄλλων ἐκ ταινιῶν, ροδάκων, κυρτῶν ρόμβων κλπ. Φύλλα τινὰ χρυσοῦ ἦσαν συνανάμεικτα. Χαλκοὶ γίγγλιμοι ἐπεβεβαίουν τὴν ὑπαρξιν κιβωτιδίου, εἰς δ' ἴσως ἀνῆκε καὶ τὸ ἀνακαλυφθὲν σφράγισμα μὲ παράστασιν γυναικὸς γονατιζούσης πρὸ βαιτύλου, ἐνῶ ὀπισθεν αὐτῆς ἵπταται ψυχὴ. Δύο πινακίδες ὀρθογώνιοι μὲ πολλὰς σειρὰς σημείων τοῦ Γραμμικοῦ Α συστήματος περισυνελέγησαν εἰς τὴν αὐτὴν περιοχὴν. Ἐπὶ τῆς μιᾶς ἐπαναλαμβάνεται πολλάκις τὸ σημεῖον τοῦ διπλοῦ πελέκεως. Ἐξ ἐλεφαντοστοῦ ἦσαν τινὰ ἀντικείμενα ἴσως ἐξ ἐπικαλύψεως ἢ ἐπενδύσεων, ὡς ταινία διακόσμητος, πλᾶξ ἐπενδύσεως λαβῆς μαχαίριου μὲ θεοῦσας σπείρας, τμήματα ἐκ τρητοῦ σκεύους μὲ κεκομμένα εἰς σειρὰν κρίνα. Τέλος εἰς τὴν αὐτὴν περιοχὴν περισυνελέγησαν τὰ τεμάχια καὶ δευτέρου ὡοῦ στρουθοκαμήλου.

Ἡ πρὸς ΝΔ. ἐστραμμένη πρόσοψις ἴσως ἐβλεπε πρὸς αὐλὴν, μὴ ἀνασκαφεῖσαν εἰσέτι. Ἐσχημάτιζεν ἄλλεπαλλήλους γωνίας, ὡς τοῦτο εἶναι σύνηθες εἰς τὰ μινωικὰ οἰκοδομήματα, καὶ κατὰ τὸ κατώτερον τμήμα προέχει ὀλίγον ἢ κρηπίς. Ἡ συνέχισις τῆς τελευταίας ταύτης καθ' ὅλον τὸ μῆκος τοῦ ἰσχυ-

ροῦ ΒΔ., ἐπίσης κατὰ γωνίας προεχούσας, βαίνοντος τοίχου ἐπιβεβαιοῖ τὴν εὐ-
 θὺς ἐξ ἀρχῆς γενομένην ὑπόθεσιν ὅτι τὸ πρὸς τὰ ΒΔ. ἀνακαλυφθὲν τμήμα τοῦ
 κτηρίου ἀποτελεῖ προσθήκην, γενομένην πιθανῶς πρὸς ἐξυπηρέτησιν βιοτε-
 χνικῶν ἀναγκῶν. Τοῦλάχιστον τὸ ἀνασκαφὲν σύνολον χώρων Ξ, ΞΞ, Οο καὶ
 Ππ ἔχει χαρακτῆρα βιοτεχνικόν, μὲ τὸ πρόχειρον πολύθυρον, περιβάλλον μι-
 κράν αὐλήν, τὸ ἐργαστήριον μὲ τὰ ἐπικοινωνοῦντα 9 ὀρθογώνια λεκανίδια, τὴν
 ἐγκατάστασιν ἀποχωρητηρίου ἀνατολικοῦ συστήματος, ὅπισθεν διαχωρίσμα-
 τος, καὶ τὴν ἐσωτερικὴν ἐπιχρίστον κλιμακίδα, ἐξυπηρετοῦσαν τὸν ἄνω ὄροφον
 τοῦ τμήματος τούτου. Ἐκ τοῦ ὀρόφου τούτου κατέπεσον ἰσχυρὰ τμήματα δα-
 πέδου, κεκαλυμμένον μὲ ὀστρακάσβεστον. Τὸ πολύθυρον εἶχε 3+3 θύρας. Ἐν-
 τατικῆς πυρκαϊᾶς λείψανα διετηρήθησαν καθ' ἅπαντα τὸν τομέα τοῦτον, ὅστις
 ἐπεκτείνεται πρὸς τὰ ΒΑ., ὡς ἀποδεικνύουν καὶ ἄλλοι ἀναφανέντες, ἀλλὰ μὴ
 ἀνασκαφέντες εἰσέτι τοῖχοι.

Κατὰ τὴν ἀνευρεθεῖσαν κεραμεικὴν ΥΜ ΙΒ καὶ τὰ μέχρι σήμερον περι-
 συλλεγέντα ποικίλα ἀντικείμενα ἢ χρονολογία τῆς καταστροφῆς θὰ ἔδει νὰ
 τεθῇ πρὸ τοῦ 1450 π.Χ., ἢ δὲ χρονικὴ διάρκεια δέον νὰ θεωρηθῇ οὐχὶ μα-
 κροτέρα τοῦ ἑνὸς καὶ ἡμίσεος αἰῶνος.

Τὸ μόνον νεολιθικὸν εὑρημα τῆς περιοχῆς εἶναι μικρὸς μονόστομος πέ-
 λευος ἐκ νεφρίτου λίθου, περισυλλεγείς μεταξὺ τῶν λίθων τῶν λιθοσωρῶν τοῦ
 ΒΑ. κρασπέδου.

Πρὸς προστασίαν τῶν εὐαίσθητων τμημάτων τοῦ ἀνακτόρου, παραστά-
 δων, ἐπιχρίστων δαπέδων, ἐπιχρίστου κλιμακίδος, κογχῶν κλπ. μέχρι λήψεως
 μέτρων ὀριστικῆς ἐξασφάλισεως ἐγένοντο ἐργασίαι μερικῆς στερεώσεως καὶ
 προσωρινῆς ἐπιχώσεως τούτων. Οἱ ἀνευρεθέντες πίθοι μετεφέρθησαν εἰς Ση-
 τεῖαν, ἵνα ἀνασυγκροτηθοῦν ἐκεῖ καὶ ἐπανατοποθετηθοῦν βραδύτερον εἰς τὰς
 ἀποθήκας. Τὸ σύνολον τῶν πλουσίων εὑρημάτων μετεκομίσθη πρὸς ἀποκατά-
 στασιν καὶ ἐξασφάλισιν εἰς τὸ Μουσεῖον Ἡρακλείου.

Ἡ ἐξερεύνησις τῶν ταφικῶν σπηλαίων τῆς Φάραγγος τῶν Νεκρῶν
 (πίν. 146β) περιορίσθη κατ' ἀνάγκην εἰς πολὺ ὀλίγα μικρὰ σπήλαια, μάλιστα τὰ
 πρὸς τὴν εἴσοδον ἐξ Ἀνατολῶν τῆς φάραγγος. Πενιχρὰ λόγῳ τῶν συλήσεων
 ἦσαν τὰ ἀποτελέσματα ἐρεύνης εἰς τὸν Σπήλιον τοῦ Γεροβασίλη καὶ τὸ μικρὸν
 παρακείμενον σπήλαιον. Εἰς τὸν Σπήλιον τοῦ Μαρμαρᾶ ἀνευρέθησαν ταφαὶ δια-
 τεταραχμέναι ὑπὸ τῶν ἀρχαιοκαπήλων, μὲ δύο κρανία, ἅτινα περισυνελέγησαν.
 Μία τῶν ταφῶν συνωδεύετο ὑπὸ 2 ἢ 3 ΥΜ ΙΙΙ ἀγγείων, ἀλλὰ τὰ περισυλλε-
 γέντα ὀστρακα ἀνήκουν, ὡς ἐπὶ τὸ πλεῖστον, εἰς τὴν Παλαιοανακτορικὴν Πε-
 ρίοδον. Σημαντικῶς ὁμῶς ἀπέδωκεν ἡ ἔρευνα μικροῦ ταφικοῦ σπηλαίου μὲ
 δύο εἰσόδους καὶ στενοὺς διακλαδιζομένους διαδρόμους ἀκριβῶς κατὰ τὴν εἴ-
 σοδον τῆς Φάραγγος. Ἐκ τῶν ἐξ ταφῶν ἢ 1η κατὰ τὴν εἴσοδον εἶχε διαταρα-
 χθῇ ὀλίγον· ὀλίγα ΠΜ χαρακτὰ ὀστρακα περισυνελέγησαν. Ἡ 2α ταφή συν-

ωδεύετο ὑπὸ προχοΐσκης ἴσως ρυθμοῦ Βασιλικῆς. Ἡ 3η ἦτο ἡ πλουσιωτέρα εἰς κτερίσματα, ἀποτελοῦντα ἐν σύνολον ἐξόχως σημαντικόν: Μία προχοΐσκη καὶ ἐν κύπελλον μὲ ὑπερυψωμένην λαβὴν ἀνήκουν εἰς τὸν ρυθμὸν Βασιλικῆς, μία σφαιρικὴ πυξίς μὲ πυκνὴν χαρακτὴν διακόσμησιν τριγώνων καὶ ἡμικυκλίων κατὰ ζώνας ἀποτελεῖ εἰσαγωγὴν κυκλαδικήν. Μετ' αὐτῶν ἀνεκαλύφθη ἐκ πρασίνου σχιστολίθου πυξίς κυκλικὴ καὶ χαμηλὴ, μὲ ἐξέχον κύκλῳ τὸ ἐλαφρῶς θολούμενον δισκοειδὲς πῶμα καὶ τὸν δίσκον τῆς βάσεως (πίν. 154β). Τὸ ἀλυμμα εἶναι ἀπαράλλακτον μὲ τὸ γνωστὸν ἐκ Μόχλου πῶμα μὲ τὸν κατακεκλιμένον κύνα. Ἀποδεικνύεται ὅτι ἀμφοτέρω εἶναι ἔργον τοῦ αὐτοῦ τεχνίτου. Ἡ κεφαλὴ τοῦ κυνὸς δυστυχῶς παρὰ τὴν ἐπιμελεστάτην ἔρευναν δὲν ἀνευρέθη. Τέλος ἡ 4η καὶ ἡ 5η ταφὴ πρὸ τῆς κόγχης τοῦ βάθους ἀπέδωσαν ἀγγεῖα ρυθμοῦ Βασιλικῆς εἰς τεμάχια, τμῆμα κυπέλλου μὲ ἔξω νεῦον χεῖλος, ὑψίπουν κύπελλον καὶ ὀδόντα ἀγριοχοίρου, ἐνῶ ἡ 6η ταφὴ παρὰ τὴν 3ην ἀπεδείχθη ἀκτέριστος. Πάντα τὰ εὐρήματα ἀνήκουν εἰς τὴν δευτέραν Προανακτορικὴν Περίοδον (ΠΜ II), χρονολογούμενα 2300 - 2200 ἔτη π.Χ.

Ἀρχαιολογικὴ ἐκδρομὴ εἰς τὰς νησίδας Καβάλους καὶ τὴν κατέναντι τούτων ἀκτὴν, ἐνθα ἡ ἀρχαία Ἀμπελος, κατὰ τὴν ΝΑ. ἄκρην τῆς Κρήτης εἶχεν ὡς σκοπὸν τὴν ἐξακρίβωσιν τῆς φύσεως τῶν ἐπὶ τῆς μιᾶς τῶν νησίδων ἀνακαλυφθεισῶν ὑπὸ ἀλιέων εὐρημάτων καὶ τὴν διαπίστωσιν τῶν ἐπὶ τῆς χαμηλῆς ἀκροπόλεως Φαρμακοκέφαλο Ἀμπέλου ἀρχαίων λειψάνων. Ἡ πρώτη ἀπέδειξε μεμονωμένας πτωχὰς ἐγκαταστάσεις ἀλιέων κατὰ τὴν Μινωικὴν Ἐποχὴν. Περισυνελέγη τμῆμα χαρακτηριστικῆς ραμφιδοστόμου πρόχου μὲ τρεῖς ἀκάνθας εἰς τὸ ράμφος καὶ ἄλλα ὄστρακα τῆς ΥΜ I ἐποχῆς. Ἐπὶ τοῦ λοφίσκου τοῦ Φαρμακοκεφάλου διακρίνονται σημαντικὰ λείψανα τοῦ τείχους καὶ ἐνὸς τῶν πύργων αὐτοῦ, ὡς καὶ ἐκτεταμένα κτήρια, ἴσως μάλιστα καὶ λείψανα ναοῦ πρὸς τὸ κέντρον, ὅπου σήμερον τὸ ἐξωκλήσιον, ἀναγόμενα εἰς προϊήμους Κλασσικοὺς Ἑλληνικοὺς χρόνους.

Ἡ ἔρευνα συνολικῶς διήρκεσεν 22 ἡμέρας.

ΝΙΚΟΛΑΟΣ ΠΛΑΤΩΝ



α. Ὁ ληνὸς τῆς οἰκίας Δ τοῦ τομέως Α τοῦ συνοικισμοῦ Ζάκρου.



β. Λίθινον κιονόκρανον ἐκ τῆς οἰκίας Ζ τοῦ τομέως Α τοῦ συνοικισμοῦ Ζάκρου.



α. Ἡ κλιμακωτὴ ὁδὸς τοῦ τομέως Β τοῦ συνοικισμοῦ Ζάκρου.



β. Γενικὴ ἀποψὶς τοῦ τομέως Β τοῦ συνοικισμοῦ Ζάκρου ἐκ Δυσμῶν.



α. Τελετουργική αμφοροειδής πρόχους ἐκ φλεβωτοῦ μαρμάρου.
Ἦκ τῆς Καθαρτηρίου Δεξαμενῆς τοῦ ἀνακτόρου Ζάκρου.



β. Γενική ἄποψις τοῦ ἀνασκαφέντος τμήματος τοῦ Ἀνακτόρου Ζάκρου ἐκ Βορρᾶ.



α. Ἀποψις πρὸς τὸ νότιον τμήμα τοῦ Ἀνακτόρου καὶ τὴν Ἀποθήκην ὠ ἐκ ΝΑ.



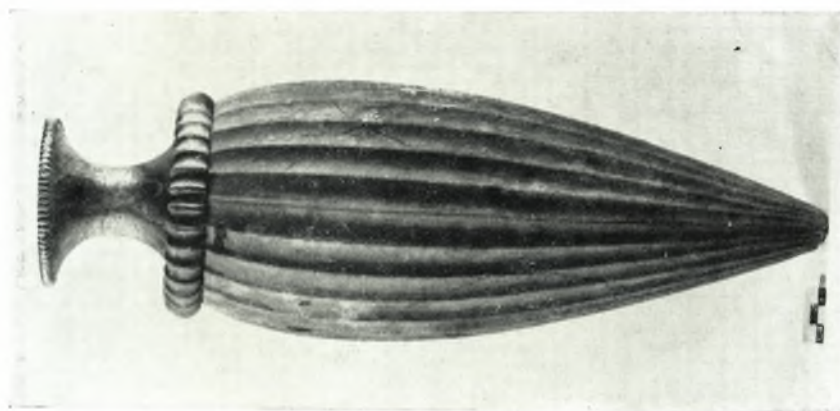
β. Ἰενική ἀποψις τοῦ Θησαυροφυλακίου τοῦ Ἀνακτόρου μετὰ τὸ περιεχόμενόν του ἐκ Νότου.



α. Μία δμάς ἀντικειμένων τοῦ Θησαυροφυλακίου τοῦ Ἀνακτόρου.



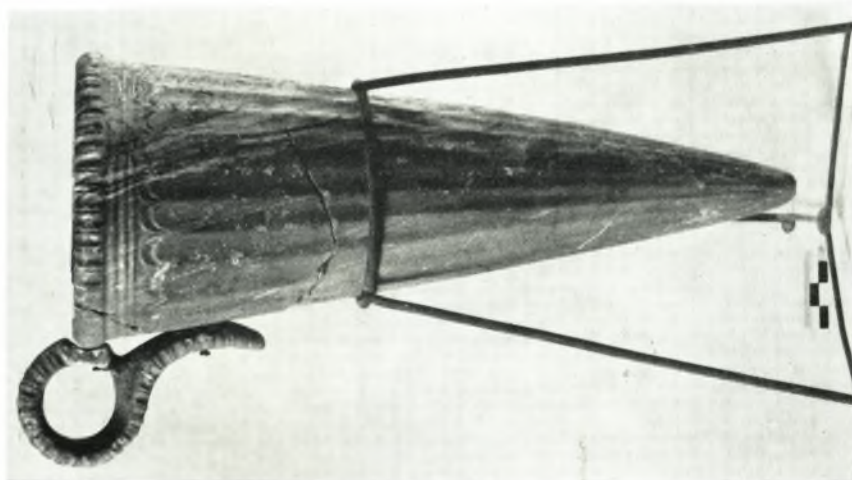
β. Ἡ ἀκρόπολις - κρησφύγετον εἰς τὴν Φάραγγα τῶν Νεκρῶν.



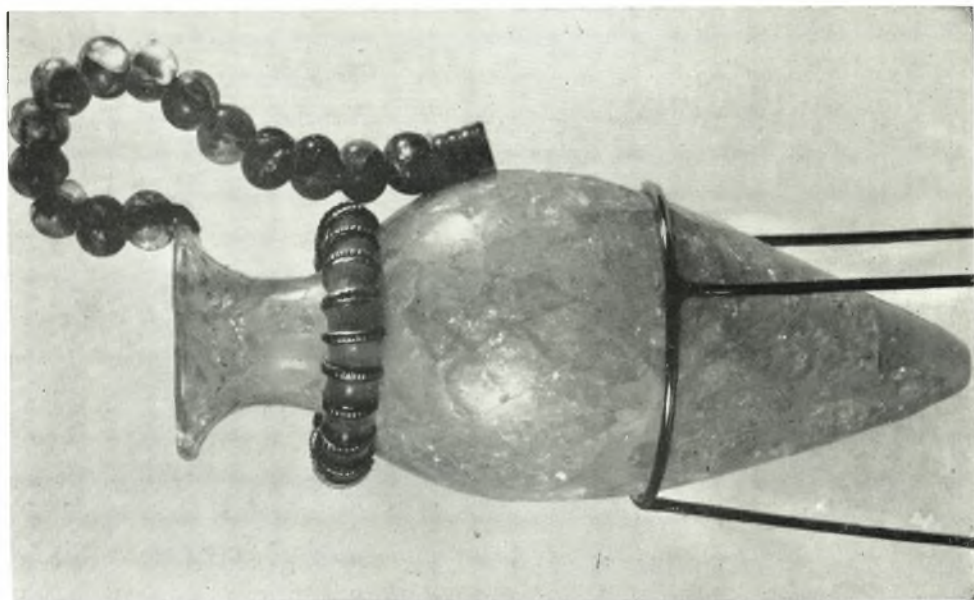
γ. Ρυτόν ἐκ πορφύρεου,
ἐκ τοῦ Θησαυροφυλακίου τοῦ Ἀνακτόρου
Ζάκρου.



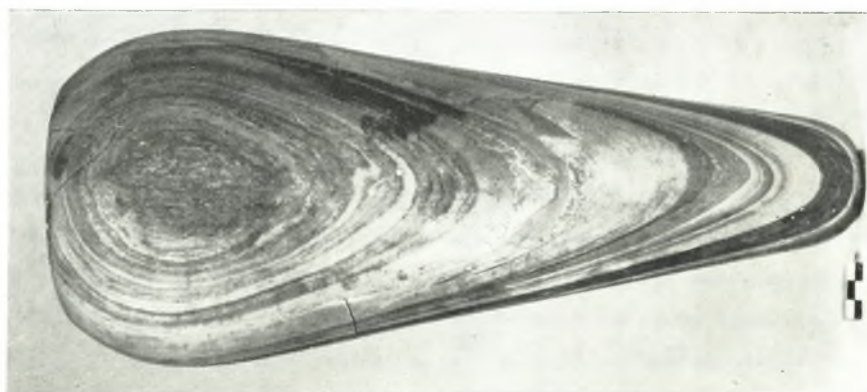
β. Ρυτόν ἐκ σπαργατακίου,
βασίλειου ἐκ τοῦ Θησαυροφυλακίου
τοῦ Ἀνακτόρου Ζάκρου.



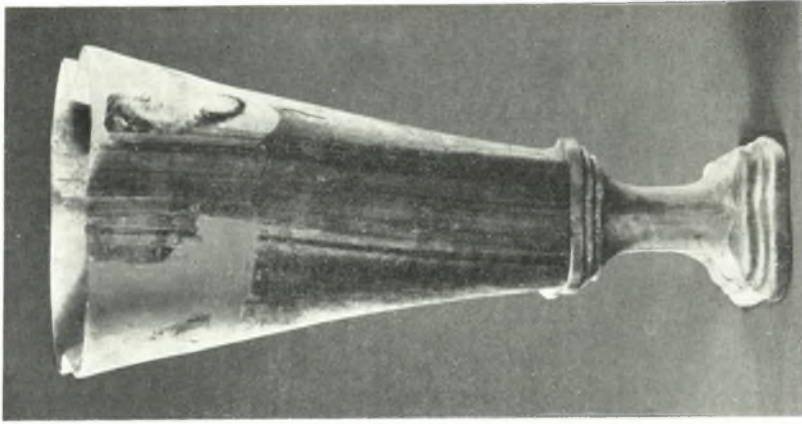
α. Ρυτόν ἐκ πορφύρεου,
ἐκ τοῦ Θησαυροφυλακίου τοῦ Ἀνακτόρου
Ζάκρου.



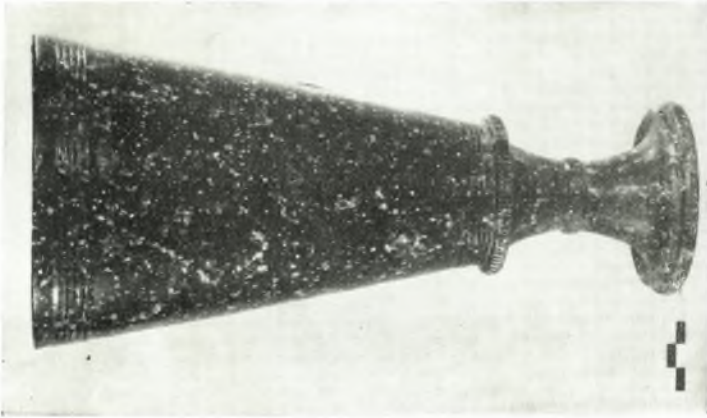
β. Ρυτόν ἐξ ὀρείας χρυσ-ἄλλου,
ἐκ τοῦ Θησαυροφυλακίου τοῦ Ἀνακτόρου
Ζάκρου.



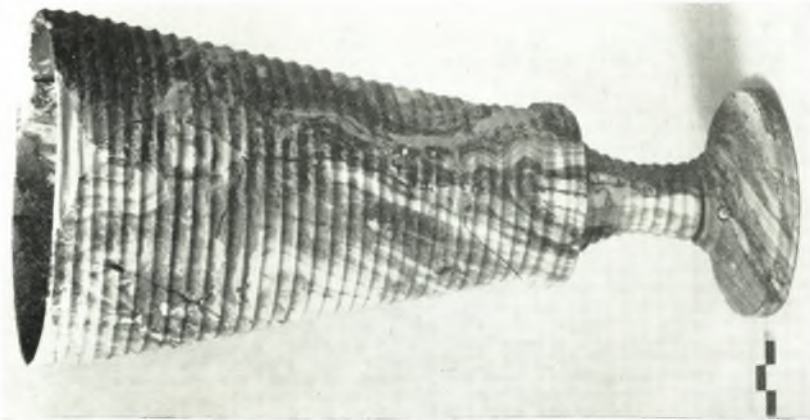
α. Ρυτόν ἐκ φλεβωτοῦ μαρμάρου,
ἐκ τοῦ Θησαυροφυλακίου τοῦ Ἀνακτόρου
Ζάκρου.



γ. Τετραλόβος τελετουργική κάλυξ - ποτήριον
ἐκ φλεβωτοῦ μαρμάρου, ἐκ τοῦ Θησαυρο-
φυλακίου τοῦ Ἀνακτόρου Ζάκρου.



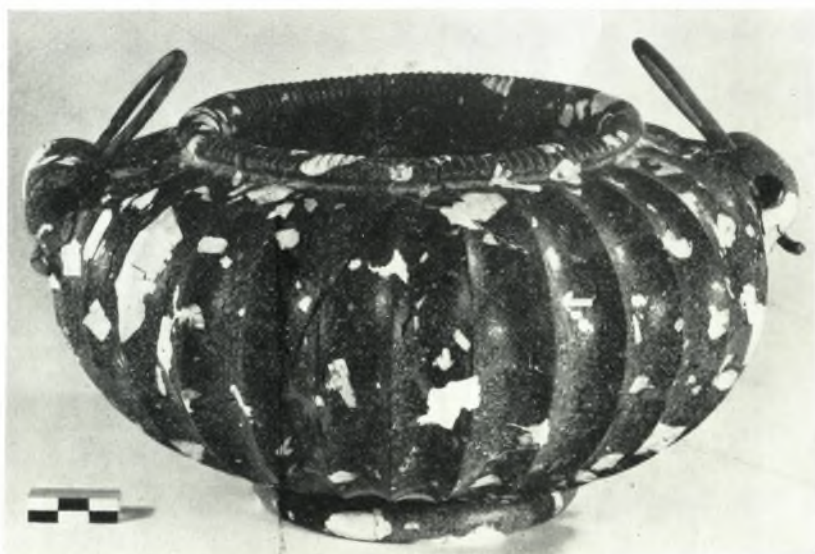
β. Τελετουργική κάλυξ-ποτήριον
ἐξ ὀψιανῆς, ἐκ τοῦ Θησαυροφυλακίου
τοῦ Ἀνακτόρου Ζάκρου.



α. Τελετουργική κάλυξ - ποτήριον
ἐκ φλεβωτοῦ μαρμάρου, ἐκ τοῦ Θησαυ-
ροφυλακίου τοῦ Ἀνακτόρου Ζάκρου.



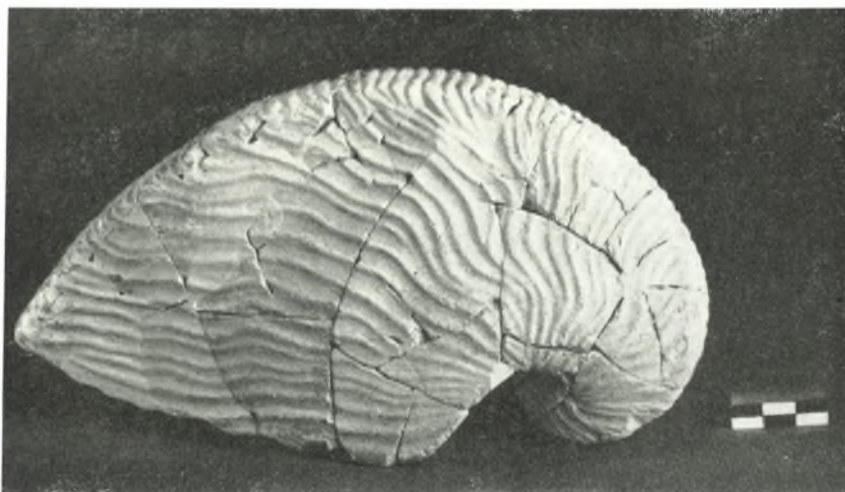
α. Τελετουργική πρόχους ἐκ λευκοῦ φλεβωτοῦ μαρμάρου,
ἐκ τοῦ Θησαυροφυλακίου τοῦ Ἀνακτόρου Ζάκρου.



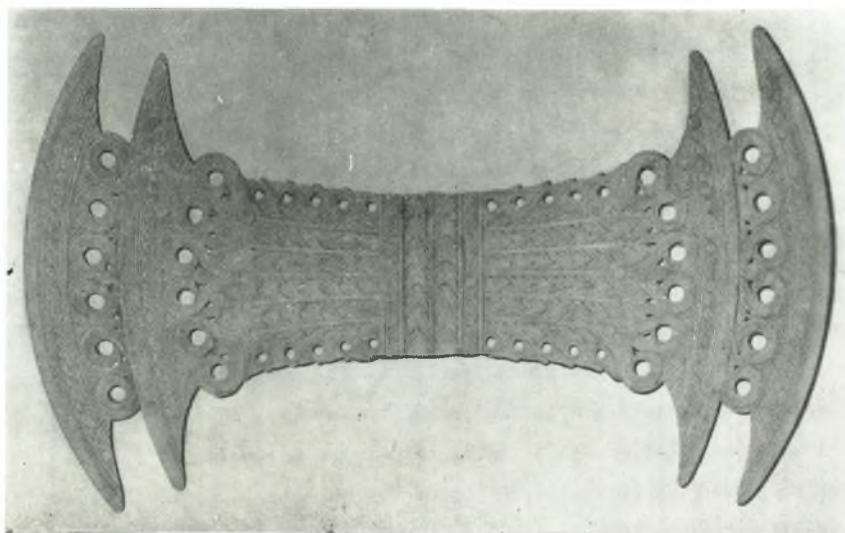
β. Σκεῦος ἐκ βασάλτου ἐκ τοῦ Θησαυροφυλακίου τοῦ Ἀνακτόρου Ζάκρου.



α. Τελετουργικά σφύραι ἐκ φλεβωτοῦ μαρμάρου,
ἐκ τοῦ Θησαυροφυλακίου τοῦ Ἀνακτόρου Ζάκρου.

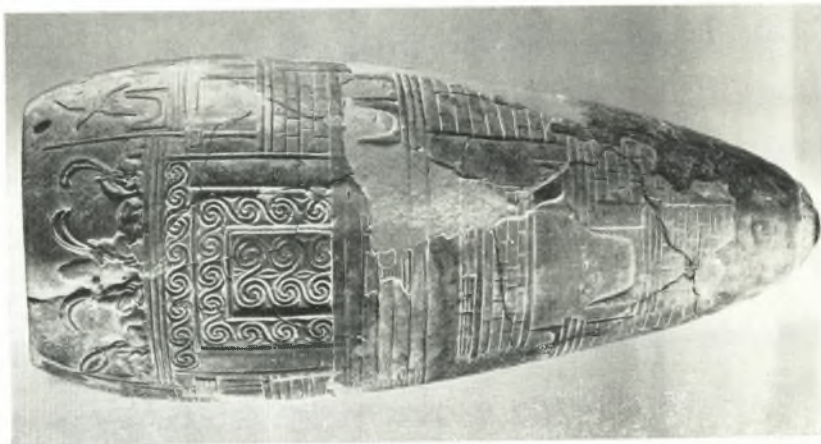


β. Νευτίλος ἐκ φαγεντιανῆς,
ἐκ τοῦ Θησαυροφυλακίου τοῦ Ἀνακτόρου Ζάκρου.

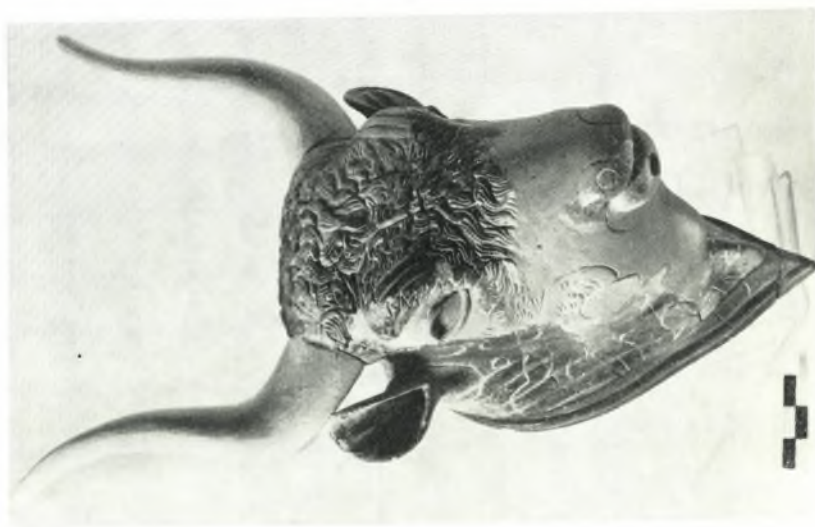


γ. Διακόσμητος χαλκοῦς τελετουργικὸς διπλοῦς πέλεκυς,
ἐκ τοῦ Θησαυροφυλακίου τοῦ Ἀνακτόρου Ζάκρου.

(Σχέδιον Θωμᾶ Φανουράκη)



β. Ἀνάγλυφον λίθινον ρυτὸν με παράστασις
ἱερῶν κορυφῆς, ἐκ τοῦ Βασιλικοῦ Μεγάρου
τοῦ Ἀνακτόρου Ζακρού.



α. Πλαστιὸν ρυτὸν στεκίτιου μορφῆς
κεφαλῆς ταύρου, ἐκ τοῦ Βασιλικοῦ Μεγάρου
τοῦ Ἀνακτόρου Ζακρού.



Λεπτομέρεια λιθίνου αναγλύφου φυτοῦ τοῦ Ἀνακτόρου Ζάκρου.



α. Λεπτομέρεια τοῦ λιθίνου ἀναγλύφου ρυτιῶ τοῦ Ἀνακτόρου Ζάκρου.



β. Λιθίνη πυξίς ἐκ σπηλαιώδους πρωτομινωικοῦ τάφου τῆς Φάραγγος τῶν Νεκρῶν.