

18. ΑΝΑΣΚΑΦΗ ΕΝ ΤΩ. ΝΑΩ. ΤΗΣ ΚΑΤΑΠΟΛΙΑΝΗΣ ΠΑΡΟΥ

Ἐν Πάρῳ συνέχισεν ἡ Ἀρχαιολογικὴ Ἑταιρεία ὑπὸ τὴν διεύθυνσίν μου τὰς ἐρεῦνας ἀνιχνεύσεως λειψάνων τοῦ ἀρχαιοτέρου παλαιοχριστιανικοῦ ναοῦ τῆς Καταπολιανῆς, γενομένης α) εἰς τὴν αὐλὴν, ἥτοι πρὸ τῆς προσόψεως τοῦ Ἰουστινιανείου ναοῦ καὶ β) ἐντὸς τοῦ κυρίως ναοῦ.

α) Εἰς τὴν αὐλὴν ἀνεσκάφη τμῆμα παρὰ τὴν ΝΔ. γωνίαν τοῦ Ἰουστινιανείου ναοῦ, εἰς βάθος 1 μέτρου ἀπὸ τῆς μεταγενεστέρας πλακοστρώσεως, ἀπεκαλύφθη δ' ἐκεῖ, εἷς τινων μέτρων ἀπὸ τῆς γωνίας τοῦ ναοῦ ἀπόστασιν, διπλῇ πύλῃ δευτερευούσης εἰσόδου εἰς τὸ αἶθριον ἀπὸ Νότου, ἀνοιγομένη ἐπὶ τοῦ νοτίου τοίχου αὐτοῦ. Ἡ πύλῃ αὕτη (εἰκ. 1) παρουσιάζει συνεπτυγμένον τὸν συνήθη εἰς τοὺς νάρθηκας τῶν παλαιοχριστιανικῶν ναῶν (καὶ αὐτῆς ταύτης τῆς Καταπολιανῆς) τύπον· διότι ἔχει μεταξὺ τῶν δύο διαδοχικῶν ἀνοιγμάτων αὐτῆς ἀνὰ μίαν ἑκατέρωθεν ἡμικυκλικὴν κόγχην, διαμέτρου 1 μ., ἐγγεγραμμένην εἰς τὸ πάχος τοῦ συνεχομένου τοίχου. Τῆς ἐσωτερικῆς θύρας (εἰκ. 1, Β) διατηρεῖται εἰσέτι κατὰ χώραν καὶ τὸ μαρμαρίνον κατώφλιον. Τὰ τοιχώματα τῶν κογχῶν διατηροῦνται μέχρις ὕψους 0.70 μ.

Παρὰ τὸ νότιον ἄκρον τῆς δυτικῆς κόγχης εὐρέθη ἡ ἀρχὴ τοίχου βαίνοντος λοξῶς πρὸς Δυσμὰς, ἐκτισμένου δὲ δι' ἀρχαιοτέρου ὕλικου, μεταξὺ τοῦ ὁποίου καὶ μία κατὰ τὴν γωνίαν αὐτοῦ ἐπιγραφὴ (πίν. 120), τῆς ὁποίας τὸ κείμενον ἔχει οὕτω:

| | |
|--|---------------------------------------|
| Ἀγαθὴ τύχη | Μ. Αὐρ. Σαβεινιανὸς Ζωσίμου |
| Οἶδε ἐφήβευσαν | Μ. Αὐρ. Ζηνόδοτος Ζηνοδότου |
| ἐπὶ γυμνασιάρχου καὶ ἀρχοντος τὸ Β' κατὰ τὸ αὐτὸ | 15 Μ. Αὐρ. Κράτερος Ζηνοδότου |
| 5 τῆς λαμπρᾶς Παρίων πόλεως Μάρ(κου) Αὐρ(ηλίου) Ζήνωνος | Μ. Αὐρ. Στεφανηφορικὸς Στεφανηφορικοῦ |
| τοῦ Πυρράκου, ἐφηβάρχου | Μ. Αὐρ. Παῦλος Ὁροτόχου |
| δὲ Μάρ(κου) Αὐρ(ηλίου) Ζηνοδότου | Μ. Αὐρ. Ἡρᾶς Ὁροτόχου |
| τοῦ Ζωσίμου. Πρωτέφη | Μ. Αὐρ. Σεραπίων Σεραπίωνος |
| 10 βος ὁ υἱὸς αὐτοῦ τοῦ γυμνασιάρχου καὶ ἀρχοντος Μᾶρ(κος) Αὐρ(ήλιος) Ζήνων. | 20 Μ. Αὐρ. Τειμόστρατος Τειμοστράτου |
| | Μ. Αὐρ. Ἰουλείανὸς Ἀρτεμισίου |
| | Μ. Αὐρ. Ζώσιμος (ὁ) τοῦ Στρατονείκου |

| | |
|-------------------------------|--------------------------------|
| <i>Μ. Ἀδρ. Ἑρμῆς Ἑρμοῦ</i> | <i>Δῖος Φιλοκάλου</i> |
| <i>Εὐτόχης Β' τοῦ Ζωσίμου</i> | <i>Ὀνησῆς Ἰπποκράτου</i> |
| <i>25 Ζώσιμος Εὐγένους</i> | <i>30 Ζώσιμος το(ῦ) Σεραπᾶ</i> |
| <i>Ζωσῆς Ἀφροδεῖσιου</i> | <i>Συνίστωρ Μενίππου</i> |
| <i>Εὐάριστος Ζωσίμου</i> | <i>Ζώσιμος Χαρίτωνος</i> |

Ἡ πρὸ ἐκάστου ὀνόματος ἐφήβου πρόταξις τοῦ συντετμημένου ὀνόματος τοῦ αὐτοκράτορος Μάρκου Αὐρηλίου ἀποτελεῖ *terminum post quem* διὰ τὴν μετὰ τὰ μέσα τοῦ 2ου μ.Χ. αἰῶνος χρονολόγησιν τῆς ἐπιγραφῆς. Ἡ «λαμπρότατη τῶν Παρίων πόλις» ἀναφέρεται καὶ εἰς ἄλλας ἐπιγραφὰς τῆς Πάρου (IG XII, 5 269 καὶ 292), εἰς ἄλλας δὲ πάλιν γυμνασίαρχος (IG XII, 5 137, 138, 292, 1019) καὶ ἔφηβοι (IG XII, 5 144 Καταπολιανῆς καὶ 1026).

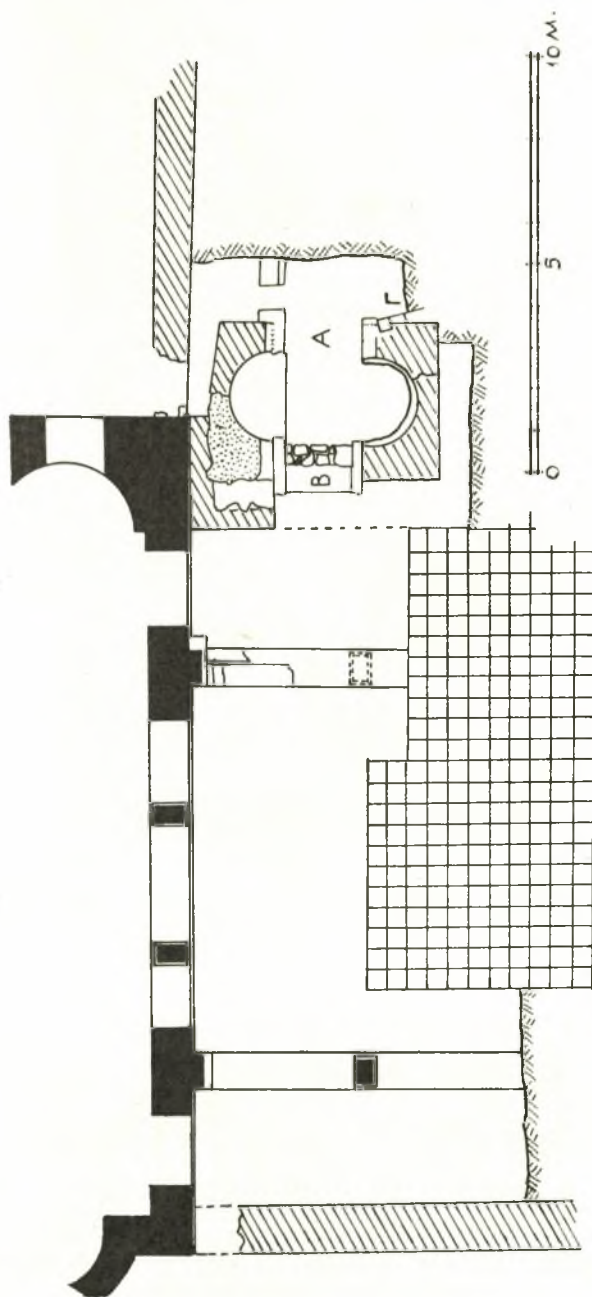
β) Ἡ ἐντὸς τοῦ ναοῦ ἀνασκαφῇ ἐνετοπίσθη κυρίως εἰς τὸ κάτωθεν τοῦ τρούλλου ὀρθογώνιον διαμέρισμα (διαστάσεων 7.60×9.00) ἔνθα, κατὰ παλαιότεραν ἔρευναν, εἶχον ἐπισημανθῇ α) τεμάχιον ψηφιδωτοῦ δαπέδου καὶ β) οἱ κολοβοὶ κορμοὶ τεσσάρων μαρμαρίνων ἀρραβδῶτων κιόνων (εἰκ. 2, Α, Α) οὐχὶ ἐντελῶς συμμετρικῶς πρὸς τοὺς 4 μεγάλους ἰουστινιανεῖους πεσσοὺς διατεταγμένοι (εἰκ. 3), ἐπεξετάθη δ' ἡ ἀνασκαφὴ καὶ ἐπὶ μεγάλου τμήματος τοῦ βορείου σκέλους τοῦ σταυροῦ, ἐν μέρει δὲ καὶ εἰς τὸ δυτικὸν σκέλος αὐτοῦ.

Ἀφαιρεθείσης τῆς νεωτέρας πλακοστρώσεως εὐρέθη, εἰς βάθος 0.72 μ. ἀπὸ τῆς ἐπιφανείας τῆς, ψηφιδωτὸν δάπεδον, δυστυχῶς οὐχὶ ἄρτιον ἀλλὰ μετὰ χασμάτων, ἐκτεινόμενον δὲ μόνον βορείως τοῦ μεγάλου ἄξονος τοῦ ναοῦ μέχρι μήκους 7.70 μ. πρὸς Βορρᾶν καὶ ἐπὶ μήκους 6.85 μ. ἀπὸ Δυσμῶν πρὸς Ἀνατολὰς (εἰκ. 3). Εἰς τὸ νοτίως τοῦ μεγάλου ἄξονος τμήμα τοῦ ὑπὸ τὸν τρούλλον χώρου, δὲν εὐρέθη ψηφιδωτὸν δάπεδον, κατὰ δὲ τὸν ἄξονα αὐτοῦ ἀπεκαλύφθη σειρὰ μεταγενεστέρως κατασκευασθέντων τάφων, ὡς καὶ τὸ μετὰ δικεφάλου ἀετοῦ ὁμόφαλιον (εἰκ. 3). Τάφοι τινὲς μεταγενέστεροι καὶ ἀκτέριστοι εὐρέθησαν ἐπίσης καὶ κατὰ τὸ βόρειον σκέλος τοῦ σταυροῦ, ὡς καὶ κατὰ τὸ δυτικόν, παρὰ τὰς κιονοστοιχίας.

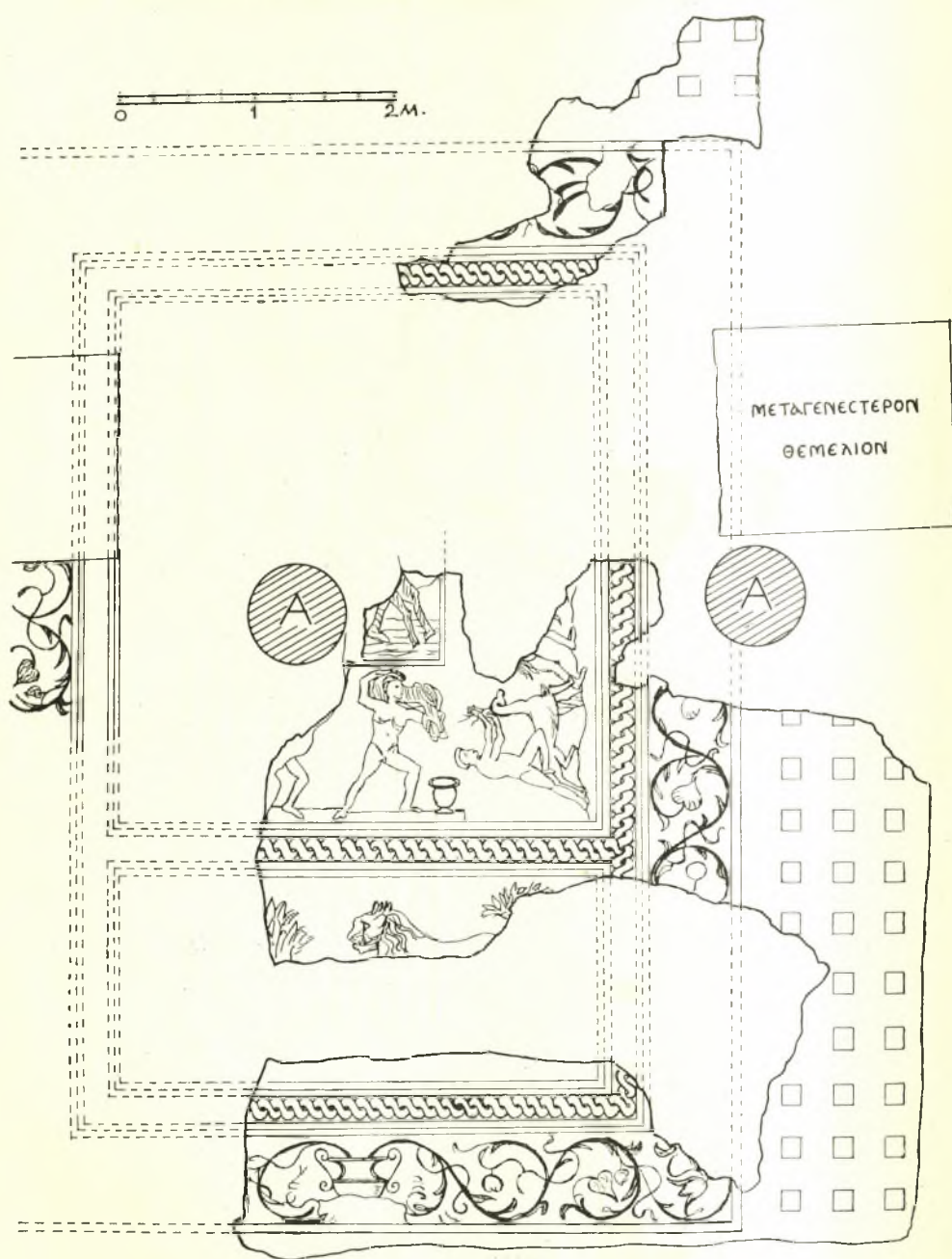
Τὸ κατὰ τὸ βόρειον τμήμα τοῦ κεντρικοῦ χώρου ἀποκαλυφθὲν ψηφιδωτὸν δάπεδον, διατεταγμένον ἀσυμμέτρως πρὸς τοὺς εἰρημένους κορμούς κιόνων (εἰκ. 2, Α, Α), ἀποτελεῖται ἀπὸ τὰ ἐξῆς διάχωρα:

α) ἀπὸ μέγα τετράγωνον, πρὸς Δυσμάς, φέρον ἐν τῷ μέσῳ μικρόν, τετράγωνον, ἔμβλημα, περιβαλλόμενον δὲ πανταχόθεν ὑπὸ συνεχοῦς ἁλυσσοειδοῦς πλοχμοῦ, πλάτους 0.305 μ.

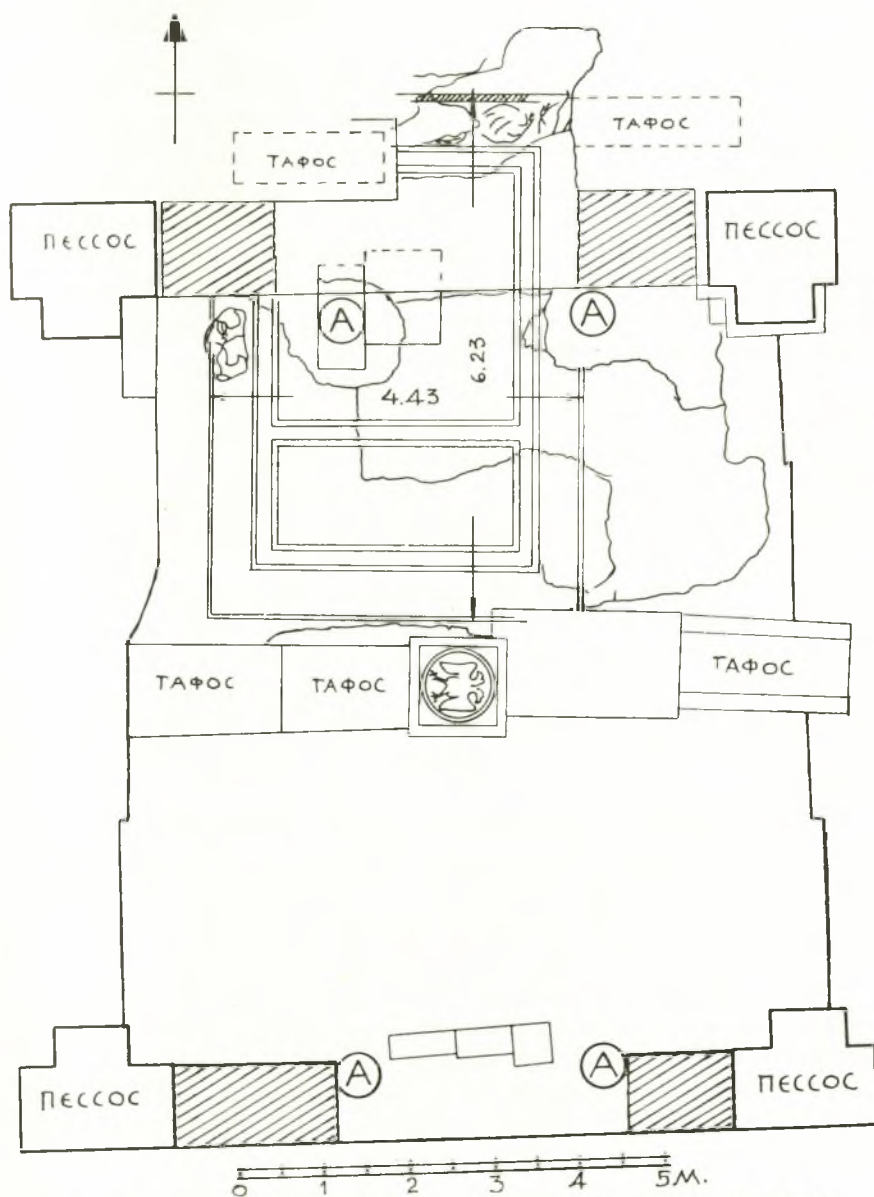
β) ἀπὸ στενόμηκες ὀρθογώνιον πλάτους 1.115 μ. ἐκτεινόμενον καθ' ὅλον τὸ μήκος τῆς νοτίας πλευρᾶς τοῦ α. Τὸ α καὶ τὸ β ὁμοῦ σχηματίζουνσι μέγα ὀρθογώνιον, πλαισιούμενον ὑπὸ ἐλικοειδῶς βαίνοντος φυλλοφόρου βλαστοῦ, πλάτους 0.535 μ., ἀπὸ τῶν πλοκάμων τοῦ ὁποίου ἐκφύονται φύλλα κισσοῦ, καρποί,



Εἰκ. 1. Κάτοψις τῶν πρὸ τῆς προσόψεως τοῦ ναοῦ εὐρεθέντων κτισμάτων.



Εικ. 2. Σχέδιον τοῦ ἐντὸς τοῦ βορείου τμήματος τοῦ ναοῦ δι' ἀνασκαφῶν ἀποκαλυφθέντος ψηφιδωτοῦ δαπέδου.



Εἰκ. 3. Σχέδιον τοῦ ὑπὸ τὸν τροῦλλον χώρου μετὰ τὴν ἀνασκαφὴν τοῦ 1963.

ἀνθέμια κλπ. (εἰκ. 2 καὶ πίν. 124α). Ἡ ἀρχὴ τοῦ ἐλικοειδοῦς τούτου πλοχμοῦ εὐρίσκεται εἰς τὸ μέσον τῆς νοτίας πλευρᾶς τοῦ ὀρθογωνίου, ἔνθα εἰκονίζεται μέγας κάνθαρος (εἰκ. 2 καὶ πίν. 124α).

γ) ἀπὸ μεγάλῃν ἐπιφάνειαν κοσμουμένην διὰ μικρῶν, κανονικῶς τοποθετημένων τετραγώνων σχεδίων, ἐκτεινομένην δὲ καθ' ὅλον τὸ μῆκος τῆς ἀνατολικῆς πλευρᾶς τοῦ διὰ τῶν παραγράφων α καὶ β σχηματιζομένου ὀρθογωνίου.

Ἐν ἀντιθέσει πρὸς τὸ διάχωρον γ, ὅπερ, ὡς ἐλέχθη, φέρει ἀπλὴν γεωμετρικὴν διακόσμησιν ἐκ μικρῶν τετραγώνων ἐπὶ φωτεινοῦ ἐδάφους, τὰ διάχωρα α καὶ β κοσμοῦνται διὰ ζωικῶν παραστάσεων. Καὶ δὴ εἰς μὲν τὸ α εἰκονίζοντο, περίξ τοῦ κεντρικοῦ ἐμβλήματος, οἱ ἄθλοι τοῦ Ἡρακλέους (εἰκ. 2), εἰς δὲ τὸ β λέων βαίνων πρὸς τ' ἀριστερά, τοῦ ὁποῦ ἀρτίως διετηρήθη μόνον ἡ βρυχωμένη κεφαλὴ μετὰ τῆς χαίτης (πίν. 122α).

Ἐκ τῶν ἄθλων τοῦ Ἡρακλέους, εἰκονιζομένου νεαροῦ καὶ τελείως γυμνοῦ, διεσώθησαν ἀρτίως μόνον δύο, ἐξ ἄλλων δὲ δύο μόνον τμήματα τῶν ποδῶν τοῦ ἥρωος (εἰκ. 2). Τμηματικῶς ἐπίσης διεσώθη καὶ ἡ ἐντὸς τοῦ τετραγώνου ἐμβλήματος παράστασις, ἥτις, ὡς ἐκ τῶν σωζομένων λειψάνων εἰκάζεται, θὰ εἰκόνιζε πιθανῶς τὴν πάλην τοῦ Ἡρακλέους πρὸς τὸν Μινώταυρον.

Ἐκ τῶν ἀρτίως διατηρηθεισῶν δύο παραστάσεων (πίν. 121), ἡ μία παριστάνει τὸν Ἡρακλέα, φέροντα ἐπὶ τῶν ὤμων αὐτοῦ ὕπτιον τὸν Ἐρυμάνθιον κάπρον (πίν. 123), ἀντὶ δὲ τοῦ συνήθως δεξιᾶ, ἐντὸς πίθου ἡμιεχασμένου εἰκονιζομένου Εὐρυσθέως, ἐτέθη ἐνταῦθα ἀπλοῦν ἀγγεῖον (πίν. 123).

Ἡ δευτέρα παράστασις (πίν. 122β) εἰκονίζει τὸν ἥρωα συλλαβόντα διὰ τῶν στιβαρῶν χειρῶν του τὴν Κερυνίτιν ἔλαφον, ἀπὸ τῶν μακρῶν κεράτων της, ἐν ᾧ ἐπὶ τῆς ράχεως αὐτῆς ἔχει ἐπιθέσει ἀναδιπλωμένον τὸ ἀριστερόν του σκέλος.

Ὁ τύπος ἀμφοτέρων τῶν παραστάσεων εἶναι ὁ συνήθης ἀπὸ τῶν κλασσικῶν χρόνων ἐπὶ ἀναγλύφων καὶ ἀγγείων εἰκονιζόμενος, τὸν ὅποιον ἐπαναλαμβάνει καὶ τὸ ἡμέτερον ψηφιδωτόν, ὅπερ λόγῳ τῆς τεχνοτροπίας του, τῶν ἐλικοειδῶν βλαστῶν καὶ τῶν ἀλυσσοειδῶν πλαισίων του ἀνάγεται πιθανώτατα εἰς τὸ τέλος τοῦ 3ου ἢ τὰς ἀρχὰς τοῦ 4ου μετὰ Χριστὸν αἰῶνος.

Ἐκ τῶν κολοβῶς περισωθέντων ἄθλων, ὁ μὲν ἀριστερᾶ τοῦ Ἐρυμάνθιου κάπρου εἰκόνιζε τὴν πάλην τοῦ ἥρωος πρὸς τὴν Λερναίαν Ὑδραν, τῆς ὁποίας διεσώθησαν τινες τῶν κεφαλῶν, ὁ δὲ δεξιᾶ τῆς Κερυνίτιδος ἐλάφου τὸν Ἡρακλέα καταβάλλοντα τὰς Στυμφαλίδας ὄρνιθας, ὡς συμπεραίνεται ἐκ διασωθέντος παρὰ τὸ κεντρικὸν ἐμβλημα τμήματος τοῦ τόξου τοῦ Ἡρακλέους (πίν. 121).

Ἡ ἐφαρμοσθεῖσα γενικὴ διάταξις τοῦ δωδεκάθλου τοῦ Ἡρακλέους περίξ κεντρικοῦ ὀρθογωνίου ἐμβλήματος ἐνθυμίζει ζωηρῶς τὴν παρομοίαν καὶ σύγχρονον διάταξιν τοῦ ψηφιδωτοῦ δαπέδου τῆς Μαδρίτης (BROMMER, Herakles,

πίν. 31) μὲ μόνην τὴν διαφοράν, ὅτι ἐκεῖ ἕκαστος ἄθλος ἔχει τοποθετηθῇ ἐντὸς ἰδίου πλαισίου.

Ὅσον ἀφορᾷ τοὺς 4 κολοβοὺς κίονας, τοὺς ὁποίους προηγουμένως ἀνεφέραμεν (πίν. 124α), πρέπει νὰ σημειωθῇ ὅτι, χάριν τῆς ἐπὶ στερεοῦ ἐδάφους θεμελιώσεώς των, παρέστη ἀνάγκη καταστροφῆς τοῦ ψηφιδωτοῦ δαπέδου κύκλῳ τοῦ κορμοῦ των, ὡς γίνεται φανερόν ἐκ τοῦ περιγράμματος τῆς καταστροφῆς τοῦ ψηφιδωτοῦ, ὅπερ ἐμφανίζεται ὁμόκεντρον περίπου πρὸς τοὺς κορμούς (εἰκ. 3 καὶ πίν. 124α).

Κατὰ ταῦτα οἱ 4 κίονες μὲ τοὺς κολοβοθέντας ἔπειτα κορμούς των πρέπει νὰ εἶναι νεώτεροι τοῦ ψηφιδωτοῦ. Λεπτομερὲς αὐτῶν ἐξέτασις ἀπέδειξεν α) ὅτι ἕκαστος ἐξ αὐτῶν βαίνει ἐπὶ διαφόρου εἵδους βάσεως. Οὕτω δύο μὲν (ΒΔ. καὶ ΝΔ.) πατοῦσιν ἐπὶ ἀπλῆς ὀρθογωνίου πλακός (πίν. 124β), ἄλλος (ΝΑ.) ἐπὶ πολλαπλῶς κυματιοφόρου βάσεως (πίν. 124β), διαμέτρου πολὺ μεγαλυτέρας τῆς εἰς τὸν ἐπικαθήμενον κορμόν ἀρμοζούσης, ἄλλος δὲ πάλιν (ΒΔ.) ἐπὶ βαθμιδωτῆς βάσεως, β) ὅτι εἶναι εἰς διάφορον ἀλλήλων στάθμην θεμελιωμένοι, ἥτοι εἰς βάθος κυμαινόμενον ἀπὸ 1.73 ἕως 1.88μ., γ) ὅτι πάντων οἱ κορμοί, παρουσιάζοντες μείωσιν, ἐλήφθησαν ἐξ ἀρχαιοτέρου κτηρίου εἶναι δὲ ἀρράβδωτοι, πλὴν μικροῦ (ὑψ. 0.045 μ.) τμήματος κατὰ τὴν ἔδραν των, φέροντος 20 δωρικὰς ραβδώσεις. Ἐπὶ τῆς πλίνθου τῆς βάσεως τοῦ ΝΑ. κίονος ἐχαράχθη ἡ ἐπιγραφή:

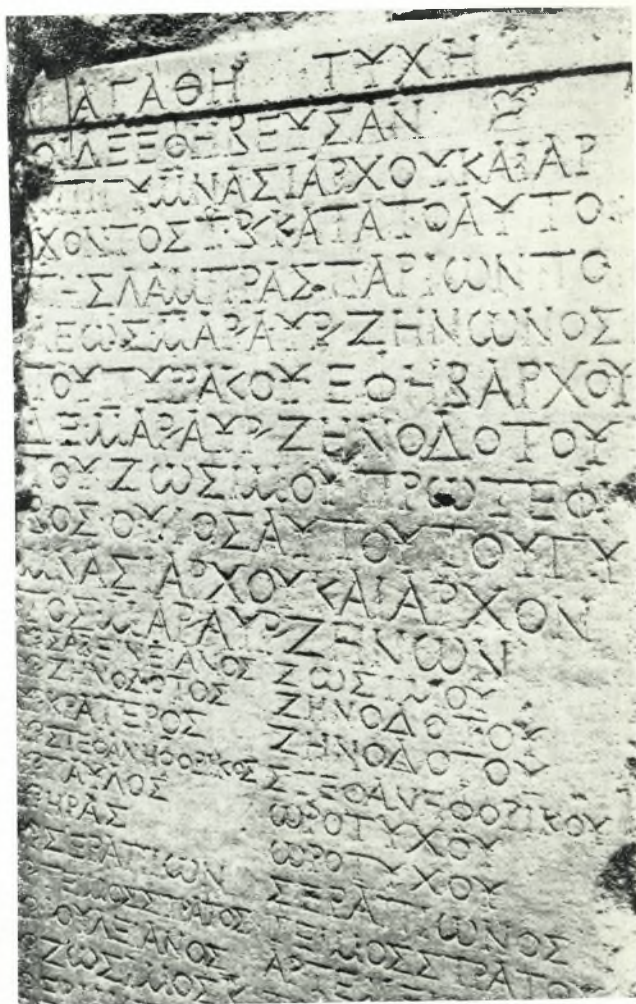
ΕΥΤΥΧΙ
ΔΑΣΜΑ

Εἰς τί ἐχρησίμευσαν οἱ κίονες οὗτοι δὲν δύναται ἀκόμη νὰ καθορισθῇ. Ὑπέθεσα κατ' ἀρχάς, ὅτι δυνατόν ν' ἀνήκουν εἰς παλαιότερόν τι δρομικὸν κτήριο (βασιλικήν). Ἐρευνήσας ὅμως εἰς τὸ δυτικὸν σκέλος τοῦ σταυροῦ, κατὰ προέκτασιν τῆς γραμμῆς τῶν δύο ζευγῶν κίωνων, οὐδὲν ἄλλο ἔχνος κίονος συνήντησα, εὔρον δὲ μόνον μεταγενεστέρους τινάς, ἀκτερίστους τάφους.

Πάντως ἐκ τῆς γενομένης ὑπὸ τὸ δάπεδον ἐρεῦνης διεπιστώθη ὅτι ὁ ναὸς τῆς Καταπολιανῆς δὲν ἐκτίσθη, ὡς μέχρι τοῦδε ὑπετίθετο (RUBENSOHN, λ. *Paros* ἐν PAULY-WISSOWA, RE XVIII, 4 στ. 1832 καὶ 1844), ἐπὶ ἀρχαίῳ ἱεροῦ τῆς Δήμητρος, ἀλλ' ἐπὶ τινος μεγάλου κοσμικοῦ — ιδιωτικοῦ ἢ δημοσίου — ρωμαϊκοῦ κτηρίου, τοῦ 3ου ἢ τοῦ 4ου μ.Χ. αἰῶνος, πιθανῶς τοῦ Γυμνασίου, εἰς τὸ ὅποῖον ἀνήκουν τὰ ἀποκαλυφθέντα ψηφιδωτὰ δάπεδα. Εἰς τὸ αὐτὸ κτήριο ἀνήκουν καὶ τὰ κατὰ τὴν βόρειον πλευρὰν τοῦ Βαπτιστηρίου πάλαι εὑρεθέντα ψηφιδωτά, ὡς καὶ ἄλλα διαμερίσματα ἀποκαλυφθέντα ἐσχάτως κατὰ τὴν ΝΔ. γωνίαν τοῦ Ἰουστινιανείου ναοῦ καὶ τὴν νοτίαν πλευρὰν τοῦ Βαπτιστηρίου.

Τὸ γενικὸν σχέδιον τοῦ παλαιότερου τούτου ρωμαϊκοῦ κτηρίου θέλει πληρύτερον ἐξακριβωθῇ διὰ συμπληρωματικῆς ἀνασκαφῆς καὶ ἐρεῦνης, ὅπου τοῦτο καταστῇ δυνατόν.

ΑΝΑΣΤΑΣΙΟΣ Κ. ΟΡΛΑΝΔΟΣ



Φωτογραφία τῆς ἐπιγραφῆς τῶν Ἐφήβων τῆς Πάρου.



Ψηφιδωτὸν δάπεδον εἰκονίζον ἄθλους τοῦ Ἡρακλέους.



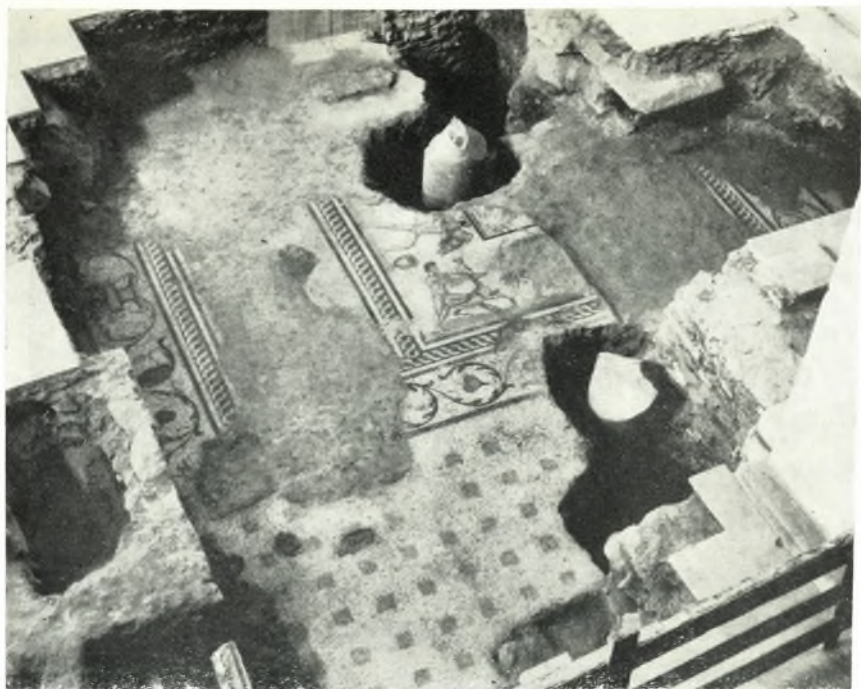
α. Ψηφιδωτή κεφαλή βρυχωμένου λέοντος.



β. Ψηφιδωτή παράσταση τοῦ Ἡρακλέους καταβάλλοντος
τὴν Κερυνίτιν ἑλαφον.



Ψηφιδωτή παράστασις τοῦ Ἡρακλέους φέροντος ἐπὶ τῶν ὤμων
τὸν Ἐρυμάνθιον κάπρον.



α. "Αποψις τῶν κολοβῶν κίωνων καὶ τοῦ περὶ αὐτοὺς ἀποκαλυφθέντος ψηφιδωτοῦ δαπέδου.



β. "Αποψις δύο τῶν κολοβῶν κίωνων (ΝΑ. καὶ ΝΔ.) τοῦ ὑπὸ τὸν τροῦλλον τοῦ ναοῦ χώρου.