

18. ΑΝΑΣΚΑΦΗ ΕΝ ΤΩ, ΝΑΩ, ΤΗΣ ΚΑΤΑΠΟΛΙΑΝΗΣ ΠΑΡΟΥ

Ἐν Πάρῳ συνέχισεν ἡ Ἀρχαιολογικὴ Ἑταιρεία ὑπὸ τὴν διεύθυνσίν μου τὰς ἐρεῦνας ἀνιχνεύσεως λειψάνων τοῦ ἀρχαιότερου παλαιοχριστιανικοῦ ναοῦ τῆς Καταπολιανῆς, γενομένης α) εἰς τὴν αὐλὴν, ἥτοι πρὸ τῆς προσόψεως τοῦ Ἰουστινιανείου ναοῦ καὶ β) ἐντὸς τοῦ κυρίως ναοῦ.

α) Εἰς τὴν αὐλὴν ἀνεσκάφη τμημα παρὰ τὴν ΝΔ. γωνίαν τοῦ Ἰουστινιανείου ναοῦ, εἰς βάθος 1 μέτρου ἀπὸ τῆς μεταγενεστέρως πλακοστρώσεως, ἀπεκαλύφθη δ' ἐκεῖ, εἰς τινων μέτρων ἀπὸ τῆς γωνίας τοῦ ναοῦ ἀπόστασιν, διπλῆ πύλη δευτερευούσης εἰσόδου εἰς τὸ αἶθριον ἀπὸ Νότου, ἀνοιγομένη ἐπὶ τοῦ νοτίου τοίχου αὐτοῦ. Ἡ πύλη αὕτη (εἰκ. 1) παρουσιάζει συνεπτυγμένον τὸν συνήθη εἰς τοὺς νάρθηκας τῶν παλαιοχριστιανικῶν ναῶν (καὶ αὐτῆς ταύτης τῆς Καταπολιανῆς) τύπον· διότι ἔχει μεταξὺ τῶν δύο διαδοχικῶν ἀνοιγμάτων αὐτῆς ἀνὰ μίαν ἑκατέρωθεν ἡμικυκλικὴν κόγχην, διαμέτρου 1 μ., ἐγγεγραμμένην εἰς τὸ πάχος τοῦ συνεχομένου τοίχου. Τῆς ἐσωτερικῆς θύρας (εἰκ. 1, Β) διατηρεῖται εἰσέτι κατὰ χώραν καὶ τὸ μαρμάρινον κατώφλιον. Τὰ τοιχώματα τῶν κογχῶν διατηροῦνται μέχρις ὕψους 0.70 μ.

Παρὰ τὸ νότιον ἄκρον τῆς δυτικῆς κόγχης εὐρέθη ἡ ἀρχὴ τοίχου βαίνοντος λοξῶς πρὸς Δυσμάς, ἐκτισμένου δὲ δι' ἀρχαιότερου ὕλικου, μεταξὺ τοῦ ὁποίου καὶ μία κατὰ τὴν γωνίαν αὐτοῦ ἐπιγραφή (πίν. 120), τῆς ὁποίας τὸ κείμενον ἔχει οὕτω:

|  |  |
|--|--|
| Ἀγαθὴ τέχῃ   | <i>M. Αὐρ. Σαβεινιανὸς Ζωσίμου</i>           |
| Οἶδε ἐφήβευσαν   | <i>M. Αὐρ. Ζηρόδοτος Ζηροδότου</i>           |
| ἐπὶ γυμνασιάρχου καὶ ἀρχοντος τὸ Β' κατὰ τὸ αὐτὸ                             | 15 <i>M. Αὐρ. Κράτερος Ζηροδότου</i>         |
| 5 τῆς λαμπρᾶς Παρίων πόλεως Μάρ(κου) Αὐρ(ηλίου) Ζήνωνος                      | <i>M. Αὐρ. Στεφανηφορικὸς Στεφανηφορικοῦ</i> |
| τοῦ Πυρράκου, ἐφηβάρχου  | <i>M. Αὐρ. Παῦλος Ὁροτόχου</i>               |
| δὲ Μάρ(κου) Αὐρ(ηλίου) Ζηροδότου   | <i>M. Αὐρ. Ἑρᾶς Ὁροτόχου</i>                 |
| τοῦ Ζωσίμου. Πρωτέφη-  | <i>M. Αὐρ. Σεραπίων Σεραπίωνος</i>           |
| 10 βος ὁ υἱὸς αὐτοῦ τοῦ γυμνασιάρχου καὶ ἀρχοντος Μᾶρ(κος) Αὐρ(ηλίου) Ζήνων. | 20 <i>M. Αὐρ. Τειμόστρατος Τειμοστράτου</i>  |
|  | <i>M. Αὐρ. Ἰουλειανὸς Ἀρτεμισίου</i>         |
|  | <i>M. Αὐρ. Ζώσιμος (ὁ) τοῦ Στρατονείκου</i>  |

|                               |                                |
|-------------------------------|--------------------------------|
| <i>Μ. Αἰθρ. Ἐρμῆς Ἐρμῶ</i>    | <i>Δίος Φιλοκάλου</i>          |
| <i>Ἐδτόχης Β' τοῦ Ζωσίμου</i> | <i>Ἵουλιανῆς Ἰπποκράτου</i>    |
| 25 <i>Ζωσίμος Ἐδγένους</i>    | 30 <i>Ζωσίμος το(ῦ) Σεραπᾶ</i> |
| <i>Ζωσᾶς Ἀφροδεισίου</i>      | <i>Συνίστωρ Μενίππου</i>       |
| <i>Ἐδάριστος Ζωσίμου</i>      | <i>Ζωσίμος Χαρίτωνος</i>       |

Ἡ πρὸ ἐκάστου ὀνόματος ἐφήβου πρόταξις τοῦ συντετηγμένου ὀνόματος τοῦ αὐτοκράτορος Μάρκου Αὐρηλίου ἀποτελεῖ *terminum post quem* διὰ τὴν μετὰ τὰ μέσα τοῦ 2ου μ.Χ. αἰῶνος χρονολόγησιν τῆς ἐπιγραφῆς. Ἡ «λαμπροτάτη τῶν Παρίων πόλις» ἀναφέρεται καὶ εἰς ἄλλας ἐπιγραφὰς τῆς Πάρου (IG XII, 5 269 καὶ 292), εἰς ἄλλας δὲ πάλιν γυμνασιάρχου (IG XII, 5 137, 138, 292, 1019) καὶ ἐφηβοὶ (IG XII, 5 144 Καταπολιανῆς καὶ 1026).

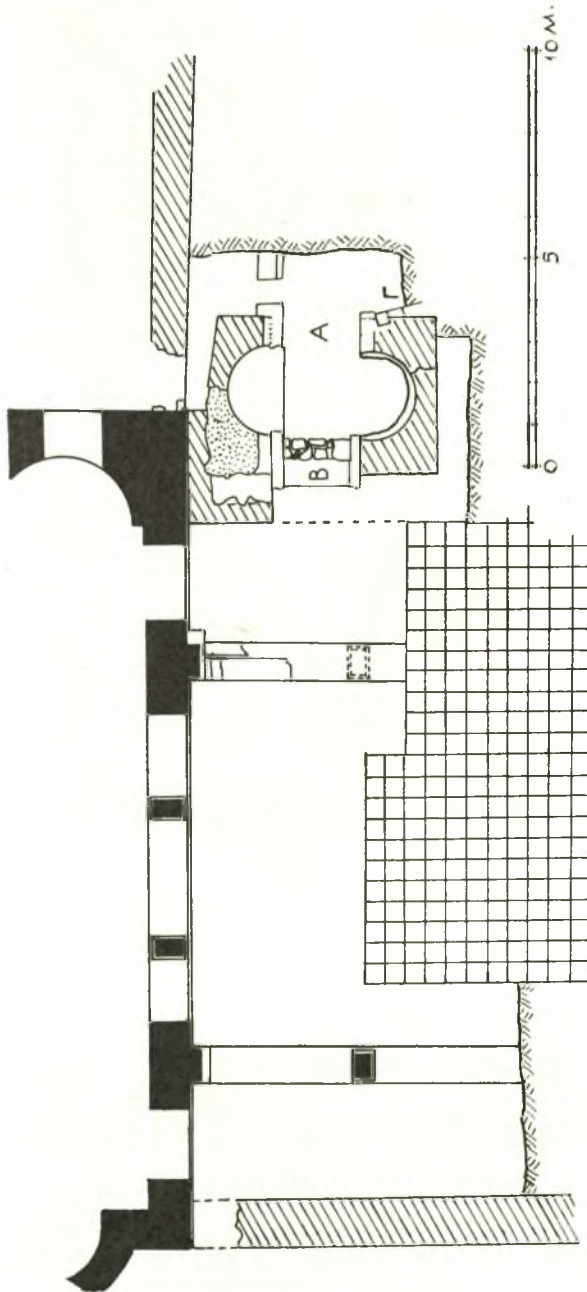
β) Ἡ ἐντὸς τοῦ ναοῦ ἀνασκαφῆ ἐνετοπίσθη κυρίως εἰς τὸ κάτωθεν τοῦ τροῦλλου ὀρθογώνιον διαμέρισμα (διαστάσεων 7.60×9.00) ἔνθα, κατὰ παλαιότεραν ἔρευναν, εἶχον ἐπισημανθῆ α) τεμάχιον ψηφιδωτοῦ δαπέδου καὶ β) οἱ κολοβοὶ κορμοὶ τεσσάρων μαρμαρίνων ἀρραβδῶτων κίωνων (εἰκ. 2, Α, Α) οὐχὶ ἐντελῶς συμμετρικῶς πρὸς τοὺς 4 μεγάλους ἰουστινιανεῖους πεσσοὺς διατεταγμένοι (εἰκ. 3), ἐπεξετάθη δ' ἡ ἀνασκαφῆ καὶ ἐπὶ μεγάλου τμήματος τοῦ βορείου σκέλους τοῦ σταυροῦ, ἐν μέρει δὲ καὶ εἰς τὸ δυτικὸν σκέλος αὐτοῦ.

Ἀφαιρεθεῖσης τῆς νεωτέρας πλακοστρώσεως εὐρέθη, εἰς βάθος 0.72 μ. ἀπὸ τῆς ἐπιφανείας τῆς, ψηφιδωτὸν δάπεδον, δυστυχῶς οὐχὶ ἄρτιον ἀλλὰ μετὰ χασμάτων, ἐκτεινόμενον δὲ μόνον βορείως τοῦ μεγάλου ἄξονος τοῦ ναοῦ μέχρι μήκους 7.70 μ. πρὸς Βορρᾶν καὶ ἐπὶ μήκους 6.85 μ. ἀπὸ Δυσμῶν πρὸς Ἀνατολάς (εἰκ.3). Εἰς τὸ νοτίως τοῦ μεγάλου ἄξονος τμήμα τοῦ ὑπὸ τὸν τροῦλλον χώρου, δὲν εὐρέθη ψηφιδωτὸν δάπεδον, κατὰ δὲ τὸν ἄξονα αὐτοῦ ἀπεκαλύφθη σειρὰ μεταγενεστέρως κατασκευασθέντων τάφων, ὡς καὶ τὸ μετὰ δικεφάλου ἀετοῦ ὀμφάλιον (εἰκ. 3). Τάφοι τινὲς μεταγενέστεροι καὶ ἀκτέριστοι εὐρέθησαν ἐπίσης καὶ κατὰ τὸ βόρειον σκέλος τοῦ σταυροῦ, ὡς καὶ κατὰ τὸ δυτικόν, παρὰ τὰς κιονοστοιχίας.

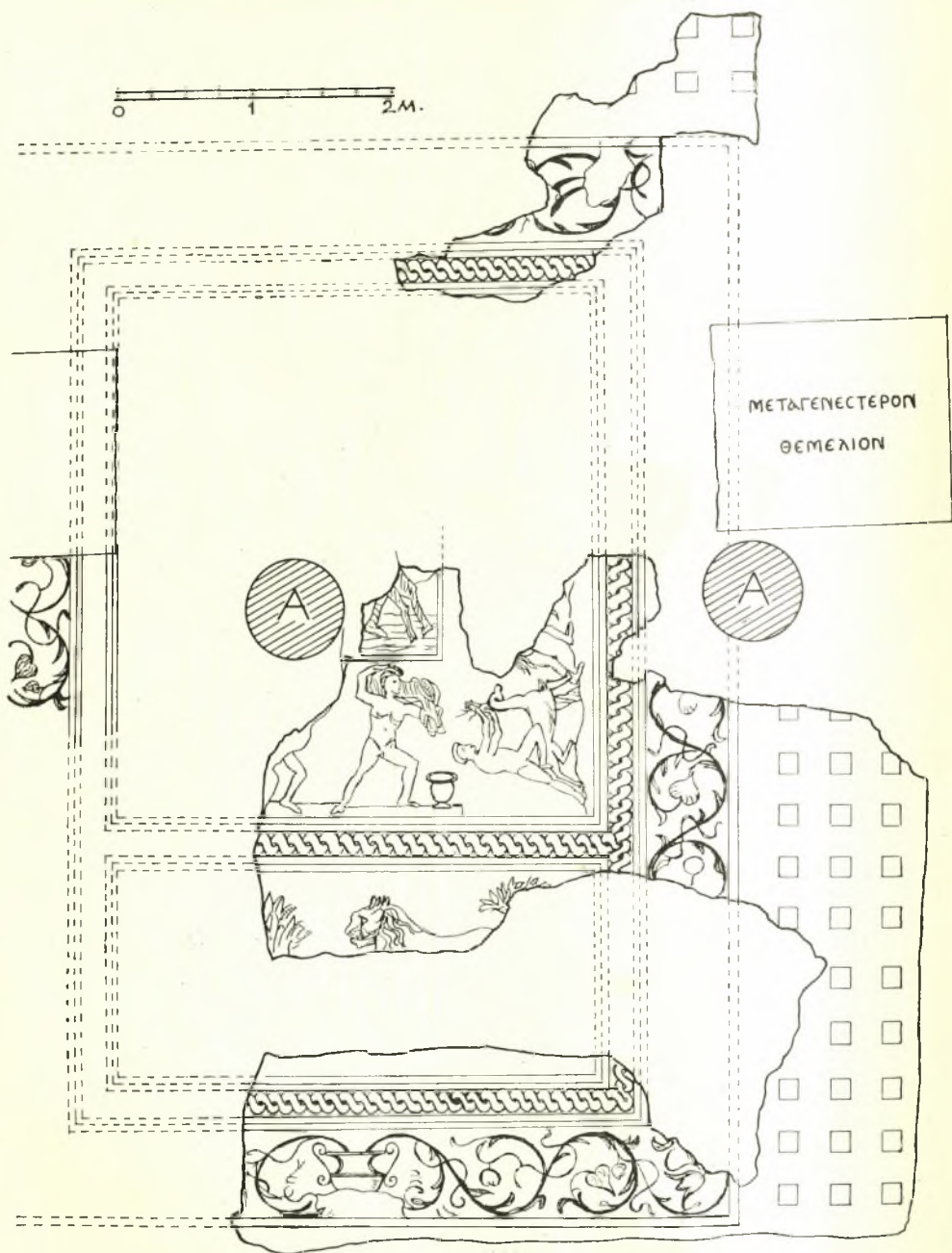
Τὸ κατὰ τὸ βόρειον τμήμα τοῦ κεντρικοῦ χώρου ἀποκαλυφθὲν ψηφιδωτὸν δάπεδον, διατεταγμένον ἀσυμμέτρως πρὸς τοὺς εἰρημένους κορμοὺς κίωνων (εἰκ. 2, Α, Α), ἀποτελεῖται ἀπὸ τὰ ἐξῆς διάχωρα:

α) ἀπὸ μέγα τετράγωνον, πρὸς Δυσμάς, φέρον ἐν τῷ μέσῳ μικρόν, τετράγωνον, ἔμβλημα, περιβαλλόμενον δὲ πανταχόθεν ὑπὸ συνεχοῦς ἀλυσσοειδοῦς πλοχοῦ, πλάτους 0.305 μ.

β) ἀπὸ στενόμηκες ὀρθογώνιον πλάτους 1.115 μ. ἐκτεινόμενον καθ' ὅλον τὸ μήκος τῆς νοτίας πλευρᾶς τοῦ α. Τὸ α καὶ τὸ β ὁμοῦ σχηματίζουσι μέγα ὀρθογώνιον, πλαισιούμενον ὑπὸ ἐλικοειδῶς βαίνοντος φυλλοφόρου βλαστοῦ, πλάτους 0.535 μ., ἀπὸ τῶν πλοκάμων τοῦ ὁποίου ἐκφύονται φύλλα κισσοῦ, καρποί,

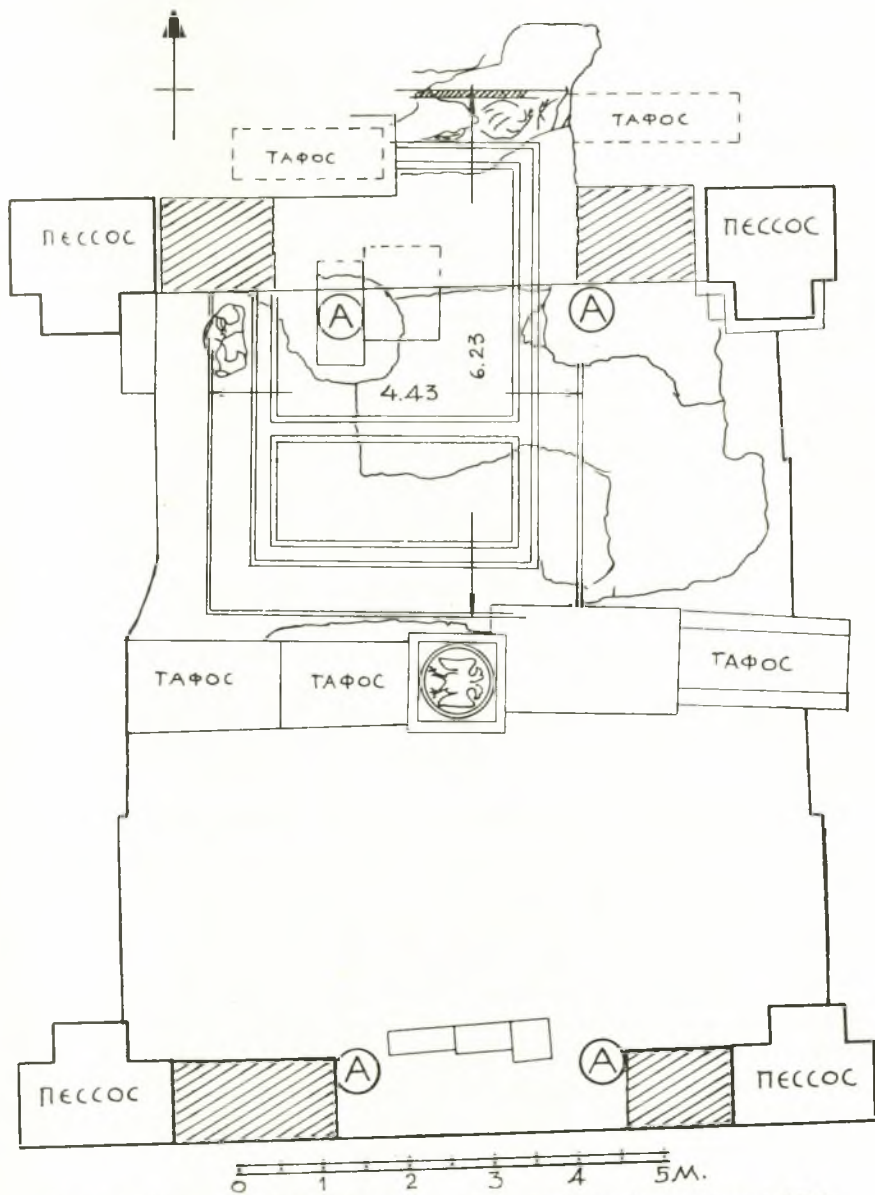


Εἰκ. 1. Κάτοψις τῶν πρὸ τῆς προσόψεως τοῦ ναοῦ εὑρεθέντων κτισμάτων.



Εικ. 2. Σχέδιον τοῦ ἐντὸς τοῦ βορείου τμήματος τοῦ ναοῦ δι' ἀνασκαφῶν ἀποκαλυφθέντος ψηφιδωτοῦ δαπέδου.





Εἰκ. 3. Σχέδιον τοῦ ὑπὸ τὸν τροῦλλον χώρου μετὰ τὴν ἀνασκαφὴν τοῦ 1963.

ἀνθέμια κλπ. (εἰκ. 2 καὶ πίν. 124α). Ἡ ἀρχὴ τοῦ ἑλικοειδοῦς τούτου πλοχμοῦ εὐρίσκεται εἰς τὸ μέσον τῆς νοτίας πλευρᾶς τοῦ ὀρθογωνίου, ἔνθα εἰκονίζεται μέγας κάνθαρος (εἰκ. 2 καὶ πίν. 124α).

γ) ἀπὸ μεγάλης ἐπιφάνειαν κοσμουμένην διὰ μικρῶν, κανονικῶς τοποθετημένων τετραγῶνων σχεδίων, ἐκτεινομένην δὲ καθ' ὅλον τὸ μῆκος τῆς ἀνατολικῆς πλευρᾶς τοῦ διὰ τῶν παραγράφων α καὶ β σχηματιζομένου ὀρθογωνίου.

Ἐν ἀντιθέσει πρὸς τὸ διάχωρον γ, ὅπερ, ὡς ἐλέχθη, φέρει ἀπλὴν γεωμετρικὴν διακόσμησιν ἐκ μικρῶν τετραγῶνων ἐπὶ φωτεινοῦ ἐδάφους, τὰ διάχωρα α καὶ β κοσμοῦνται διὰ ζωικῶν παραστάσεων. Καὶ δὴ εἰς μὲν τὸ α εἰκονίζοντο, περίξ τοῦ κεντρικοῦ ἐμβλήματος, οἱ ἄθλοι τοῦ Ἡρακλέους (εἰκ. 2), εἰς δὲ τὸ β λέων βαίνων πρὸς τ' ἀριστερά, τοῦ ὁποῦ ἀρτίως διετηρήθη μόνον ἡ βρυχωμένη κεφαλὴ μετὰ τῆς χαίτης (πίν. 122α).

Ἐκ τῶν ἄθλων τοῦ Ἡρακλέους, εἰκονιζομένου νεαροῦ καὶ τελείως γυμνοῦ, διεσώθησαν ἀρτίως μόνον δύο, ἐξ ἄλλων δὲ δύο μόνον τμήματα τῶν ποδῶν τοῦ ἥρωος (εἰκ. 2). Τμηματικῶς ἐπίσης διεσώθη καὶ ἡ ἐντὸς τοῦ τετραγῶνου ἐμβλήματος παράστασις, ἥτις, ὡς ἐκ τῶν σωζομένων λειψάνων εἰκάζεται, θὰ εἰκόνιζε πιθανῶς τὴν πάλην τοῦ Ἡρακλέους πρὸς τὸν Μινώταυρον.

Ἐκ τῶν ἀρτίως διατηρηθεισῶν δύο παραστάσεων (πίν. 121), ἡ μία παριστάνει τὸν Ἡρακλέα, φέροντα ἐπὶ τῶν ὤμων αὐτοῦ ὑπτίον τὸν Ἐρυμάνθιον κάπρον (πίν. 123), ἀντὶ δὲ τοῦ συνήθως δεξιᾶ, ἐντὸς πίθου ἡμιεχασμένου εἰκονιζομένου Εὐρυσθέως, ἐτέθη ἐνταῦθα ἀπλοῦν ἀγγεῖον (πίν. 123).

Ἡ δευτέρα παράστασις (πίν. 122β) εἰκονίζει τὸν ἥρωα συλλαβόντα διὰ τῶν στιβαρῶν χειρῶν του τὴν Κερυνίτιν ἔλαφον, ἀπὸ τῶν μακρῶν κεράτων της, ἐν ᾧ ἐπὶ τῆς ράχεως αὐτῆς ἔχει ἐπιθέσει ἀναδιπλωμένον τὸ ἀριστερόν του σκέλος.

Ὁ τύπος ἀμφοτέρων τῶν παραστάσεων εἶναι ὁ συνήθης ἀπὸ τῶν κλασσικῶν χρόνων ἐπὶ ἀναγλύφων καὶ ἀγγείων εἰκονιζόμενος, τὸν ὁποῖον ἐπαναλαμβάνει καὶ τὸ ἡμέτερον ψηφιδωτόν, ὅπερ λόγῳ τῆς τεχντροπίας του, τῶν ἑλικοειδῶν βλαστῶν καὶ τῶν ἀλυσσοειδῶν πλαισίων του ἀνάγεται πιθανώτατα εἰς τὸ τέλος τοῦ 3ου ἢ τὰς ἀρχὰς τοῦ 4ου μετὰ Χριστὸν αἰῶνος.

Ἐκ τῶν κολοβῶς περισωθέντων ἄθλων, ὁ μὲν ἀριστερᾶ τοῦ Ἐρυμανθίου κάπρου εἰκόνιζε τὴν πάλην τοῦ ἥρωος πρὸς τὴν Λερναίαν Ὑδραν, τῆς ὁποίας διεσώθησάν τινες τῶν κεφαλῶν, ὁ δὲ δεξιᾶ τῆς Κερυνίτιδος ἐλάφου τὸν Ἡρακλέα καταβάλλοντα τὰς Στυμφαλίδας ὄρνιθας, ὡς συμπεραίνεται ἐκ διασωθέντος παρὰ τὸ κεντρικὸν ἐμβλημα τμήματος τοῦ τόξου τοῦ Ἡρακλέους (πίν. 121).

Ἡ ἐφαρμοσθεῖσα γενικὴ διάταξις τοῦ δωδεκάθλου τοῦ Ἡρακλέους περίξ κεντρικοῦ ὀρθογωνίου ἐμβλήματος ἐνθυμίζει ζωηρῶς τὴν παρομοίαν καὶ σύγχρονον διάταξιν τοῦ ψηφιδωτοῦ δαπέδου τῆς Μαδρίτης (BROMMER, Herakles,

πίν. 31) μὲ μόνην τὴν διαφορὰν, ὅτι ἐκεῖ ἕκαστος ἄθλος ἔχει τοποθετηθῆ ἐντὸς ἰδίου πλαισίου.

Ὅσον ἀφορᾷ τοὺς 4 κολοβούς κίονας, τοὺς ὁποίους προηγουμένως ἀνεφέραμεν (πίν. 124α), πρέπει νὰ σημειωθῆ ὅτι, χάριν τῆς ἐπὶ στερεοῦ ἐδάφους θεμελιώσεώς των, παρέστη ἀνάγκη καταστροφῆς τοῦ ψηφιδωτοῦ δαπέδου κύκλω τοῦ κορμοῦ των, ὡς γίνεται φανερόν ἐκ τοῦ περιγράμματος τῆς καταστροφῆς τοῦ ψηφιδωτοῦ, ὅπερ ἐμφανίζεται ὁμόκεντρον περίπου πρὸς τοὺς κορμούς (εἰκ. 3 καὶ πίν. 124α).

Κατὰ ταῦτα οἱ 4 κίονες μὲ τοὺς κολοβοθέντας ἔπειτα κορμούς των πρέπει νὰ εἶναι νεώτεροι τοῦ ψηφιδωτοῦ. Λεπτομερῆς αὐτῶν ἐξέτασις ἀπέδειξεν α) ὅτι ἕκαστος ἐξ αὐτῶν βαίνει ἐπὶ διαφόρου εἴδους βάσεως. Οὕτω δύο μὲν (ΒΔ. καὶ ΝΔ.) πατοῦσιν ἐπὶ ἀπλῆς ὀρθογωνίου πλακός (πίν. 124β), ἄλλος (ΝΑ.) ἐπὶ πολλαπλῶς κυματιοφόρου βάσεως (πίν. 124β), διαμέτρου πολὺ μεγαλυτέρας τῆς εἰς τὸν ἐπικαθήμενον κορμὸν ἀρμοζούσης, ἄλλος δὲ πάλιν (ΒΔ.) ἐπὶ βαθμιδωτῆς βάσεως, β) ὅτι εἶναι εἰς διάφορον ἀλλήλων στάθμην θεμελιωμένοι, ἤτοι εἰς βάθος κυμαινόμενον ἀπὸ 1.73 ἕως 1.88μ., γ) ὅτι πάντων οἱ κορμοί, παρουσιάζοντες μείωσιν, ἐλήφθησαν ἐξ ἀρχαιοτέρου κτηρίου εἶναι δὲ ἀρράβδωτοι, πλὴν μικροῦ (ὑψ. 0.045 μ.) τμήματος κατὰ τὴν ἔδραν των, φέροντος 20 δωρικὰς ραβδώσεις. Ἐπὶ τῆς πλίνθου τῆς βάσεως τοῦ ΝΑ. κίονος ἐχαράχθη ἡ ἐπιγραφή:

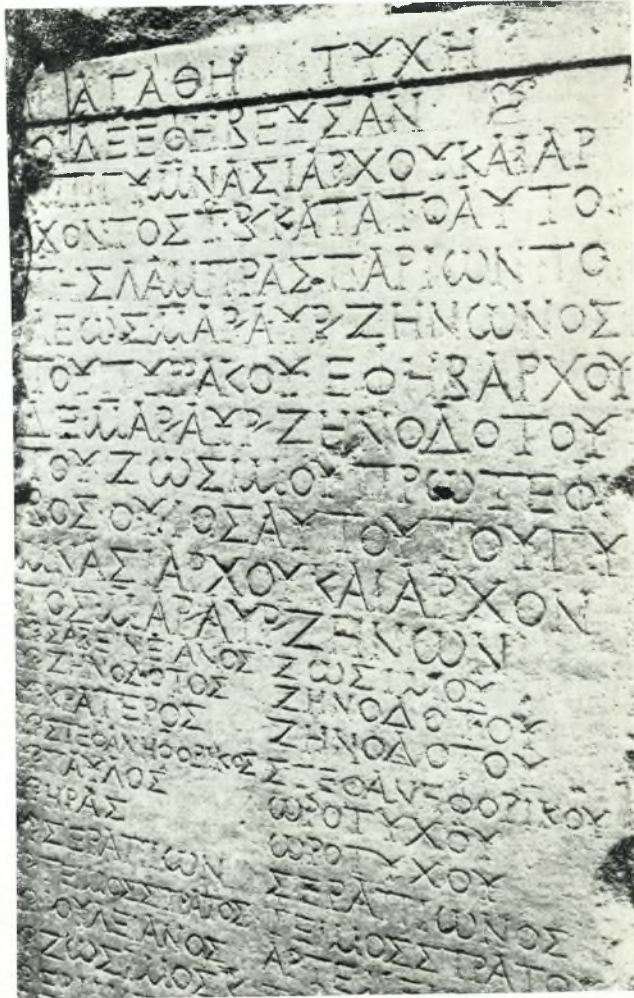
ΕΥΤΥΧΙ  
ΔΑΞΜΑ

Εἰς τί ἐχρησίμευσαν οἱ κίονες οὗτοι δὲν δύναται ἀκόμη νὰ καθορισθῆ. Ὑπέθεσα κατ' ἀρχάς, ὅτι δυνατόν ν' ἀνήκουν εἰς παλαιότερόν τι δρομικὸν κτήριο (βασιλικήν). Ἐρευνήσας ὅμως εἰς τὸ δυτικὸν σκέλος τοῦ σταυροῦ, κατὰ προέκτασιν τῆς γραμμῆς τῶν δύο ζευγῶν κίωνων, οὐδὲν ἄλλο ἔχνος κίονος συνήντησα, εὔρον δὲ μόνον μεταγενεστέρους τινάς, ἀκτερίστους τάφους.

Πάντως ἐκ τῆς γενομένης ὑπὸ τὸ δάπεδον ἐρεύνης διεπιστώθη ὅτι ὁ ναὸς τῆς Καταπολιανῆς δὲν ἐκτίσθη, ὡς μέχρι τοῦδε ὑπετίθετο (RUBENSOHN, λ. *Paros* ἐν PAULY-WISSOWA, RE XVIII, 4 στ. 1832 καὶ 1844), ἐπὶ ἀρχαίῳ ἱεροῦ τῆς Δήμητρος, ἀλλ' ἐπὶ τινος μεγάλου κοσμοῦ — ἰδιωτικοῦ ἢ δημοσίου — ρωμαϊκοῦ κτηρίου, τοῦ 3ου ἢ τοῦ 4ου μ.Χ. αἰῶνος, πιθανῶς τοῦ Γυμνασίου, εἰς τὸ ὅποιον ἀνήκουν τὰ ἀποκαλυφθέντα ψηφιδωτὰ δάπεδα. Εἰς τὸ αὐτὸ κτήριο ἀνήκουν καὶ τὰ κατὰ τὴν βόρειον πλευρὰν τοῦ Βαπτιστηρίου πάλαι εὑρεθέντα ψηφιδωτὰ, ὡς καὶ ἄλλα διαμερίσματα ἀποκαλυφθέντα ἐσχάτως κατὰ τὴν ΝΔ. γωνίαν τοῦ Ἰουστινιανείου ναοῦ καὶ τὴν νοτίαν πλευρὰν τοῦ Βαπτιστηρίου.

Τὸ γενικὸν σχέδιον τοῦ παλαιότερου τούτου ρωμαϊκοῦ κτηρίου θέλει πληρέστερον ἐξακριβωθῆ διὰ συμπληρωματικῆς ἀνασκαφῆς καὶ ἐρεύνης, ὅπου τοῦτο καταστῆ δυνατόν.

ΑΝΑΣΤΑΣΙΟΣ Κ. ΟΡΛΑΝΔΟΣ



Φωτογραφία τής επιγραφής τών Ἐφήβων τῆς Πάρου.





Ψηφιδωτὸν δάπεδον εἰκονίζον ἄθλους τοῦ Ἡρακλέους.



α. Ψηφιδωτή κεφαλή βρυχωμένου λέοντος.

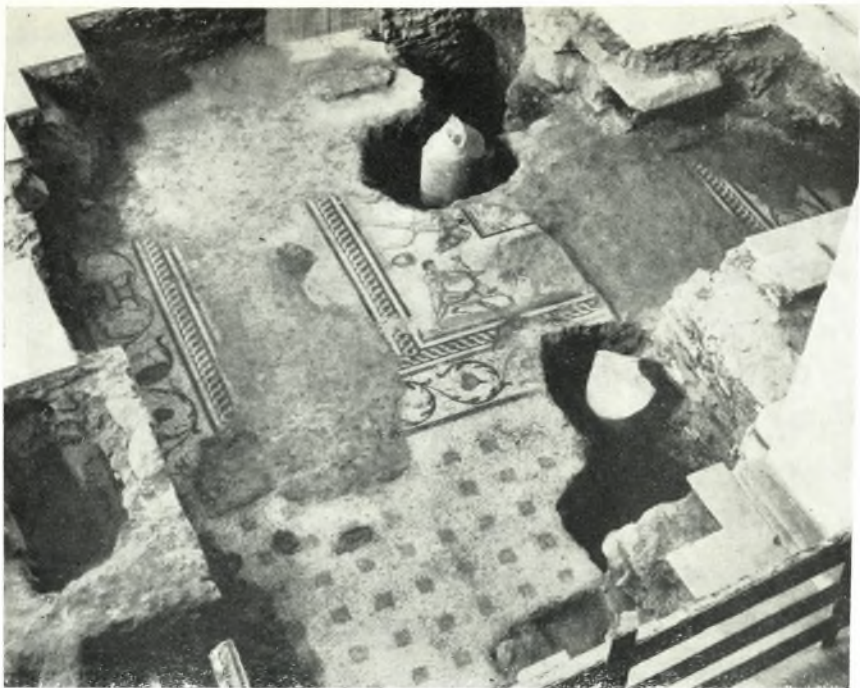


β. Ψηφιδωτή παράσταση του 'Ηρακλέους καταβάλλοντος  
τήν Κερυνίτιν έλαφον.





Ψηφιδωτή παράσταση τοῦ Ἡρακλέους φέροντος ἐπὶ τῶν ὤμων  
τὸν Ἐρυμάνθιον κάπρον.



α. "Αποψις τῶν κολοβῶν κίωνων καὶ τοῦ περὶ αὐτοὺς ἀποκαλυφθέντος ψηφιδωτοῦ δαπέδου.



β. "Αποψις δύο τῶν κολοβῶν κίωνων (ΝΑ. καὶ ΝΔ.) τοῦ ὑπὸ τὸν τροῦλλον τοῦ ναοῦ χώρου.