

## 17. ΑΝΑΣΚΑΦΑΙ ΑΡΧΑΙΑΣ ΗΛΙΔΟΣ

Κατά την ανασκαφικήν περίοδον τοῦ ἔτους 1963 ἡ ἔρευνα, χρηματοδοτηθεῖσα ὑπὸ τῆς Ἀρχαιολογικῆς Ἐταιρείας, περιωρίσθη εἰς τὴν περαιτέρω ἀποκάλυψιν τοῦ Θεάτρου καὶ εἰς τὴν ἐπίλυσιν προβλημάτων, σχέσιν ἐχόντων πρὸς τὰς διαφόρους φάσεις τῶν ἀναλημμάτων τοῦ κοίλου καὶ τῶν παρόδων. Εἰς τὰς ἐργασίας ταύτας, ἐκτελεσθείσας ὑπὸ τὴν ἐποπτείαν μου, ἔλαβον μέρος ὁ Ἐπιμελητὴς κ. Πέτρος Θέμελης, ὅστις εἶχε καὶ τὴν ἄμεσον ἐπίβλεψιν αὐτῶν καὶ συνέταξε τὸ ἡμερολόγιον, ἡ Δις Βερόνικα Λεόν, ὡς ἐκπρόσωπος τοῦ Αὐστριακοῦ Ἀρχαιολογικοῦ Ἰνστιτούτου, καὶ ὁ ἀπόφοιτος Ἀρχαιολογίας κ. Ἡλίας Ἀνδρέου.

Διὰ τῆς ἐκσκαφῆς τριῶν συνεχομένων τάφρων κατὰ τὴν δυτικὴν πλευρὰν τοῦ κοίλου, διαστάσεων συνολικῶς  $12 \times 12$  μ., ἀπεκαλύφθησαν καθ' ὄλον τὸ σωζόμενον μῆκός των τὰ τρία διαδοχικὰ ἀναλήμματα αὐτοῦ, ἅτινα εἶχον κατὰ τὰ ἔτη 1961 καὶ 1962 ἀποκαλυφθῆ, μόνον κατὰ τὸ παρὰ τὴν ἀντίστοιχον πάροδον τμημα αὐτῶν (Ἔργον 1961, σ. 182 κ.έ. καὶ 1962, σ. 144 κ.έ.).

Τὸ ἐσωτερικὸν παλαιότερον ἀνάλημα (ἀνάλημα Α, 1η φάσις, ἀσθενές, πλ. 0.45 μ.), ἄνευ ἀντηρίδων καὶ εἰς μικρὸν βάθος θεμελιωμένον, κατέρρευσεν, ὡς φαίνεται, ταχέως ἐκ τῆς πιέσεως τῶν χωμάτων τοῦ κοίλου, παρέμειναν δὲ εἰς τὴν θέσιν των μόνον αἱ πλίνθοι τῆς θεμελιώσεως, μετατοπισμέναι καὶ αὐταὶ ἐλαφρῶς πρὸς τὰ ἔξω (πίν. 113α) (πρβ. καὶ Ἔργον 1962, σ. 171 - 175 καὶ 1963, σ. 116, εἰκ. 121).

Τὸ μεσαῖον ἀνάλημα (ἀνάλημα Β), κατασκευασθὲν πιθανώτατα ὀλίγον ἀργότερον τοῦ πρώτου (2α φάσις), περικλείει τοῦτο, ἀπέχον ἀπ' αὐτοῦ 0.60 μ. κατὰ τὴν πρὸς τὴν πάροδον ἀπόληξίν του. Ἀπὸ τοῦ σημείου τούτου, τὸ ἀνάλημα Β, συγκλῖνον κατὰ τὴν πρὸς Ν. κατεύθυνσίν του, τελικῶς ἐφάπτεται τοῦ ἀναλήματος Α. Θεμελιωθὲν κατὰ 1 μ. περίπου βαθύτερον τοῦ πρώτου, ἐνισχύθη διὰ ἐσωτερικῶν καὶ ἐξωτερικῶν ἐναλλάξ τεθειμένων ἀντηρίδων (πίν. 113α) καὶ ἐπεξετάθη κατὰ  $\pm 3.40$  μ. βορειότερον, ἦτοι πέραν τοῦ συγχρόνου πρὸς τὸ πρῶτον ἀνάλημα τοῖχου τῆς Δ. παρόδου, κατεσκευάσθη δὲ ταυτοχρόνως ὁ δευτερός, ἰσχυρότατος ἀναλημματικὸς τοῖχος τῆς Δ. παρόδου εἰς τὸ ἄκρον τοῦ νέου τούτου ἀναλήματος τοῦ κοίλου (πρβ. Ἔργον 1962, σ. 144 κ.έ.).

Τὸ τρίτον νεώτατον ἀνάλημα (ἀνάλημα Γ) τοῦ κοίλου (πρβ. Ἔργον 1961, σ. 182 κ.έ., 1962, σ. 147 κ.έ. καὶ 1963, σ. 116 κ.έ.) ἀπεκαλύφθη μέχρι συνολικοῦ μῆκ. 18.50 μ., ὁμοίως δὲ καὶ ὁ παρακείμενος ἀγωγός, ὁ ὅποιος συνεχίζεται καὶ πέραν τῶν 18.50 μ. Τὸ ἀνάλημα τοῦτο εἶναι θεμελιωμένον ἐτι

βαθύτερον, δυτικώτερον τοῦ δευτέρου, εἰς ἀπόστασιν 2 μ. ἀπ' αὐτοῦ κατὰ τὸ πρὸς τὴν πάροδον ἄκρον του, 4 μ. δὲ κατὰ τὸ πρὸς Ν. ἄκρον του. Διὰ τὴν κατασκευὴν του ἔχει χρησιμοποιηθῆ ὑλικὸν ἐκ παλαιότερων κτισμάτων, ὡς δηλοῖ ἡ μὴ ἀντιστοιχία τῶν τόρμων ὑποδοχῆς τῶν συνδέσμων τῶν λίθων, πιθανὸν δὲ καὶ ἐκ λίθων τοῦ καταρρέυσαντος δευτέρου ἀναλήμματος.

Διὰ τῆς ἐκσκαφῆς τεσσάρων τάφρων συνολικοῦ μήκους  $\pm 22$  μ. καὶ πλάτους 6 μ. παραλλήλως πρὸς τὸ πρῶτον (παλαιότερον) ἀνάλημμα τῆς δυτικῆς παρόδου, κατέστη δυνατὸν νὰ προσδιορισθῆ ἡ κλίσις τοῦ κοίλου (23,5%) χάρις εἰς τὸ φυσικὸν (γλινῶδες) στρῶμα, ἀνερχόμενον ὁμαλῶς ἀπὸ τῆς ὀρχήστρας πρὸς τὰ ἀνάλημματα (πίν. 117). Ἐπὶ τοῦ γλινώδους κεκλιμένου αὐτοῦ ἐδάφους καὶ πρὸς τὸ μέρος τῆς ὀρχήστρας ἀπεκαλύφθησαν λίθοι τινὲς ὀρθογώνιοι, κατὰ κανονικὰ διαστήματα τεθειμένοι, ἐφ' ὧν πιθανώτατα ἠδράζοντο ἐδάωλια τοῦ Θεάτρου (πίν. 117).

Εἰς τὸ τμήμα τοῦτο τοῦ χώρου τῆς ἀνασκαφῆς, ἐντὸς τοῦ γλινώδους στρώματος εὐρέθησαν πέντε (5) συνολικῶς τάφοι ὑπομυκηναϊκῆς ἢ ΥΕ ΙΙΙΓ περιόδου, ὁ εἰς πλησίον τοῦ ἄλλου, κατὰ μήκος τοῦ παλαιότερου ἐσωτερικοῦ ἀναλήμματος τῆς δυτικῆς παρόδου καὶ εἰς ἀπόστασιν  $\pm 2.50 - 3$  μ. νοτίως αὐτοῦ. Οἱ ἀνωτέρω τάφοι, περιέχοντες ἀπὸ ἓνα ἕως τρεῖς νεκροὺς ἕκαστος, ἀνήκουν εἰς μέγα, ὡς φαίνεται, προϊστορικὸν νεκροταφεῖον, ἐντοπισθὲν μέχρι τοῦδε εἰς τὸ δυτικὸν τμήμα τοῦ Θεάτρου, ὡς καὶ ὅπισθεν τῆς σκηνῆς (βλ. Ἔργον 1961, σ. 186 - 188). Ἡ θεμελίωσις τῶν ἀναλημμάτων τῆς Δ. παρόδου κατέστρεψεν ὠρισμένους τάφους, εἰς τινὰ δὲ σημεῖα εὐρέθησαν μόνον αἱ καλύπτουσαι αὐτοὺς πλάκες.

Οἱ νεκροὶ τῶν τάφων, κατὰ κανόνα ὀκλαδόν, καλύπτονται μετὰ τῶν κτερισμάτων των, ἐντὸς ἀκανονίστων λάκκων διὰ χώματος, ἐπὶ τοῦ ὁποίου εἶναι τοποθετημέναι ἀκατέργαστοι πλάκες, ὄρθιαι συνήθως, δίκην «σήματος».

Τάφος 1 (σκελετοὶ 3, πίν. 113β). Κτερίσματα: 1. Ἀμφορεύς (neck-amphora). 2. Χαλκοῦς δακτύλιος. 3. Δύο μικραὶ οἶνοχοαί. 4. Ψηφίς περιδεραιῶ ἐξ ἐρυθρᾶς ὑαλομάζης. 5. Χαλκοῦν ἐγχειρίδιον, μήκ. 0.35 μ. (πίν. 115β).

Τάφος 2 (σκελετοὶ 2, ἐξ ὧν ὁ εἰς γυναικός). Κτερίσματα: 1. Ἀμφορεύς (neck-amphora) (πίν. 115δ). 2. Οἶνοχοῖσκη (πίν. 115α 2). 3. Ψηφίς περιδεραιῶ ἐκ λευκῆς κρυστάλλου. 4. Δύο χαλκαῖ περόναι. 5. Δύο χαλκοῖ δακτύλιοι.

Τάφος 3 (σκελετοὶ 3). Κτερίσματα: 1. Οἶνοχοῖσκη (πίν. 115α 1). 2. Χαλκῆ πόρπη. 3. Πήλινος σφαιρικὸς σφόνδυλος.

Τάφος 4 (σκελετοὶ 1). Κτερίσματα: Ἀμφορεύς (neck-amphora). 2. Ξίφος χαλκοῦν. Ἡ λαβὴ μετ' ὀστεινῆς ἐπενδύσεως, καλῆς διατηρήσεως, μήκ. 0.465 μ. (πίν. 115γ). Ὁ νεκρός, τεθειμένος ἐπὶ τῆς δεξιᾶς του πλευρᾶς, εἶχε τὸ ξίφος παρὰ τὰς χεῖρας, πρὸ τοῦ στήθους.

Τάφος 5 (σκελετός 1). Κτερίσματα: 'Αμφορείς (belly-handle amphora).

Μετά την καταστροφήν και ἐγκατάλειψιν τοῦ Θεάτρου, κατὰ τὴν ὑστέραν Ρωμαϊκὴν ἐποχὴν, ἡ θέσις ἐχρησιμοποιήθη ἐκ νέου ὡς νεκροταφεῖον (βλ. 'Εργον 1961, σ. 184-186 καὶ 1963, σ. 120).

Διὰ τῆς ἐκσκαφῆς ἐτέρας τάφρου, μήκ. 30 μ. καὶ πλάτους 4 μ., ἀπεκαλύφθη πλήρως τὸ ἀνατολικὸν ἀνάλημμα τοῦ κοίλου, σωζόμενον μέχρι μήκους 28 μ. (πίν. 114 καὶ 116). Ἐκ τοῦ τρόπου κατασκευῆς καὶ ἐκ τοῦ χρησιμοποιηθέντος ὑλικοῦ δύναται τις νὰ εἰκάσῃ ὅτι τοῦτο εἶναι σύγχρονον πρὸς τὸ δεύτερον (μεσαῖον) δυτικὸν ἀντίστοιχον ἀνάλημμα τοῦ κοίλου καὶ πρὸς τὸ σωζόμενον ἀνάλημμα τῆς ἀνατολικῆς παρόδου. Τὸ ἀνάλημμα εἰς τινὰ μέρη σώζεται μέχρις ὕψους  $\pm 1.50$  μ., ἡ δὲ θεμελιώσις του εἶναι κλιμακωτῆ, ἀκολουθοῦσα τὴν φυσικὴν ἄνοδον τοῦ στερεοῦ ἐδάφους.

Φάσεις ἀντίστοιχοι πρὸς τὸ πρῶτον ἢ τὸ τρίτον δυτικὸν ἀνάλημμα δὲν ἐβεβαιώθησαν εἰσέτι εἰς τὴν πλευρὰν ταύτην τοῦ κοίλου, ἡ ἔρευνα ὅμως εἰς τὸ τμήμα τοῦτο δὲν ἐπερατώθη εἰσέτι. Διὰ τῆς ἐκσκαφῆς πέντε ἐπιπλέον τάφρων, νοτίως τῆς ἔμπροσθεν τῆς σκηνῆς ρωμαϊκῆς δεξιαμενῆς, συνολικῶς διαστάσεων  $10 \times 16$  μ. περίπου, ἀπεκαλύφθη μέγα μέρος τοῦ χώρου τῆς ὀρχήστρας. Στρῶσις δαπέδου δὲν ἐβεβαιώθη εἰσέτι, ἀν καὶ ἡ ἀποχωμάτωσις ἔφθασε μέχρι τοῦ ὕψους τῶν τοιχωμάτων τοῦ ἀγωγοῦ, ἀντιστοιχοῦντος πρὸς τὸ ὕψος τοῦ στυλοβάτου τοῦ προσκηνίου (πίν. 118). Αἱ ἀκριβεῖς διαστάσεις τῆς ὀρχήστρας δὲν εἶναι δυνατὸν εἰσέτι νὰ ὑπολογισθοῦν. Ἡ ἀνασκαφὴ εἰς τὴν θέσιν ταύτην ἀπεκάλυψε καὶ τὴν πρὸς Ν. συνέχειαν τοῦ κλασσικοῦ ἀγωγοῦ κατὰ  $\pm 3$  μ. πέραν τοῦ τμήματος συνδέσεως αὐτοῦ μετὰ τοῦ ρωμαϊκοῦ ἀγωγοῦ τῆς ὀρχήστρας. Ὁμοίως ἀπεκαλύφθη τμήμα τοῦ ἀγωγοῦ τούτου εἰς μῆκος 8 μ. ἐκ τῆς ὀπισθεν τῆς σκηνῆς πρὸς τὸν Πηνειὸν συνεχείας αὐτοῦ. Καὶ τὸ ἀποκαλυφθὲν τοῦτο τμήμα, ὡς καὶ τὸ ὑπὸ τὴν σκηνήν, καλύπτεται διὰ λιθίνων πλακῶν.

Ἐκτὸς τῶν μνημονευθέντων κτερισμάτων τῶν πρωτογεωμετρικῶν τάφων, πολυάριθμα εἶναι τὰ κινητὰ εὐρήματα ἐξ ὅλων τῶν χώρων τῆς ἀνασκαφῆς: ὄστρακα κλασσικὰ (ἰδιαιτέρως ἄφθονα ἐκ τῆς ἀνασκαφῆς τοῦ ἀνατολικοῦ ἀναλήμματος τοῦ κοίλου) καὶ ἑλληνικὰ, πῆλινα εἰδώλια, χαλκᾶ «εἰσιτήρια» tesserae) καὶ 74 νομίσματα, ἐξ ὧν 4 ἀργυρᾶ. Τούτων ἡ προσεχὴς μελέτη θὰ συμβάλλῃ ἀποφασιστικῶς εἰς τὸν προσδιορισμὸν τῶν φάσεων οἰκοδομῆς τοῦ Θεάτρου.

Πρὸς τοῦτοις ἐγένοντο μικραὶ ἀναστηλωτικαὶ ἐργασίαι εἰς τὸ ἀνάλημμα τῆς Α. παρόδου, ὡς καὶ τὸ ἀνατολικὸν παρασκήνιον, συνιστάμενα εἰς τὴν ἐπανατοποθέτησιν ἐπὶ τῇ βάσει σχεδίων καὶ φωτογραφιῶν τῶν παλαιοτέρων ὑπὸ τοῦ Αὐστριακοῦ Ἰνστιτούτου διενεργηθειῶν αὐτόθι ἀνασκαφῶν, ἱκανοῦ ἀριθμοῦ δόμων αὐτοῦ, καταρριφθέντων ὑπὸ τῶν χωρικῶν κατὰ τὰς τελευταίας δεκαε-

τίας (πίν. 119). Τέλος ἐγένετο ἀποκατάστασις καὶ εὐτρεπισμὸς τοῦ πλήρως ἐρευνηθέντος τμήματος τοῦ Θεάτρου (πίν. 118).

Παραλλήλως πρὸς τὴν ἀνασκαφὴν ἐγένετο καὶ καταγραφή (ἀποδελτίωσις) τῶν εὐρημάτων τῶν παλαιῶν ἀνασκαφῶν τοῦ Αὐστριακοῦ Ἀρχαιολογικοῦ Ἰνστιτούτου, ὡς καὶ τακτοποιήσις τῶν ἐντὸς τῶν ἀποθηκῶν ἀντικειμένων.

Τέλος ἄς προστεθῆ, ὅτι κατὰ τὰς κατὰ τὴν ἀνοιξιν τοῦ αὐτοῦ ἔτους ἐργασίας διανοίξεως τῆς ἀπὸ τοῦ χωρίου Καλύβια πρὸς Μαρινάκιον ὁδοῦ, διερχομένης παρὰ τὴν Ἀγορὰν τῆς Ἀρχαίας Ἡλιδος, ἀπεκαλύφθησαν κτίσματα καὶ τάφοι ρωμαϊκοί. Ἄπαντα τὰ ἐρείπια ταῦτα, ἐρευνηθέντα συστηματικῶς καὶ ἀποτυπωθέντα, ἐπανεκαλύφθησαν.

ΝΙΚΟΛΑΟΣ ΓΙΑΛΟΥΡΗΣ





α. Τὰ ἀναλήμματα α' και β' φάσεως τῆς δυτικῆς πλευρᾶς τοῦ κοίλου τοῦ θεάτρου τῆς Ἡλίδος.





‘ΙΙ ΝΔ. άκρα τοῦ ἀνατολικοῦ ἀναλήμματος τοῦ κοίλου.





α. Οίνοχοισκαί. 1. Ἐκ τοῦ τάφου 3. — 2. Ἐκ τοῦ τάφου 2.



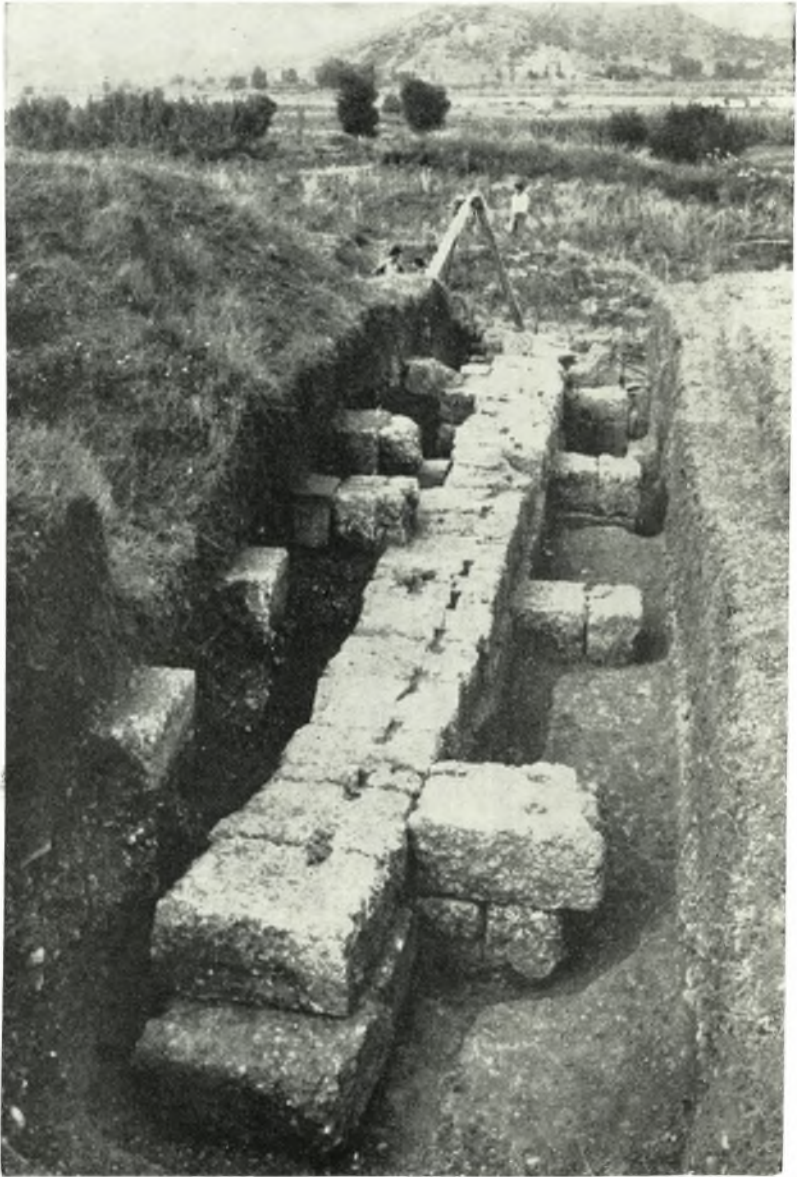
β. Χαλκοῦν ἐγχειρίδιον ἐκ τοῦ τάφου 1.



γ. Χαλκοῦν ξίφος ἐκ τοῦ τάφου 4.



δ. Ἀμφορεὺς ἐκ τοῦ τάφου 2.

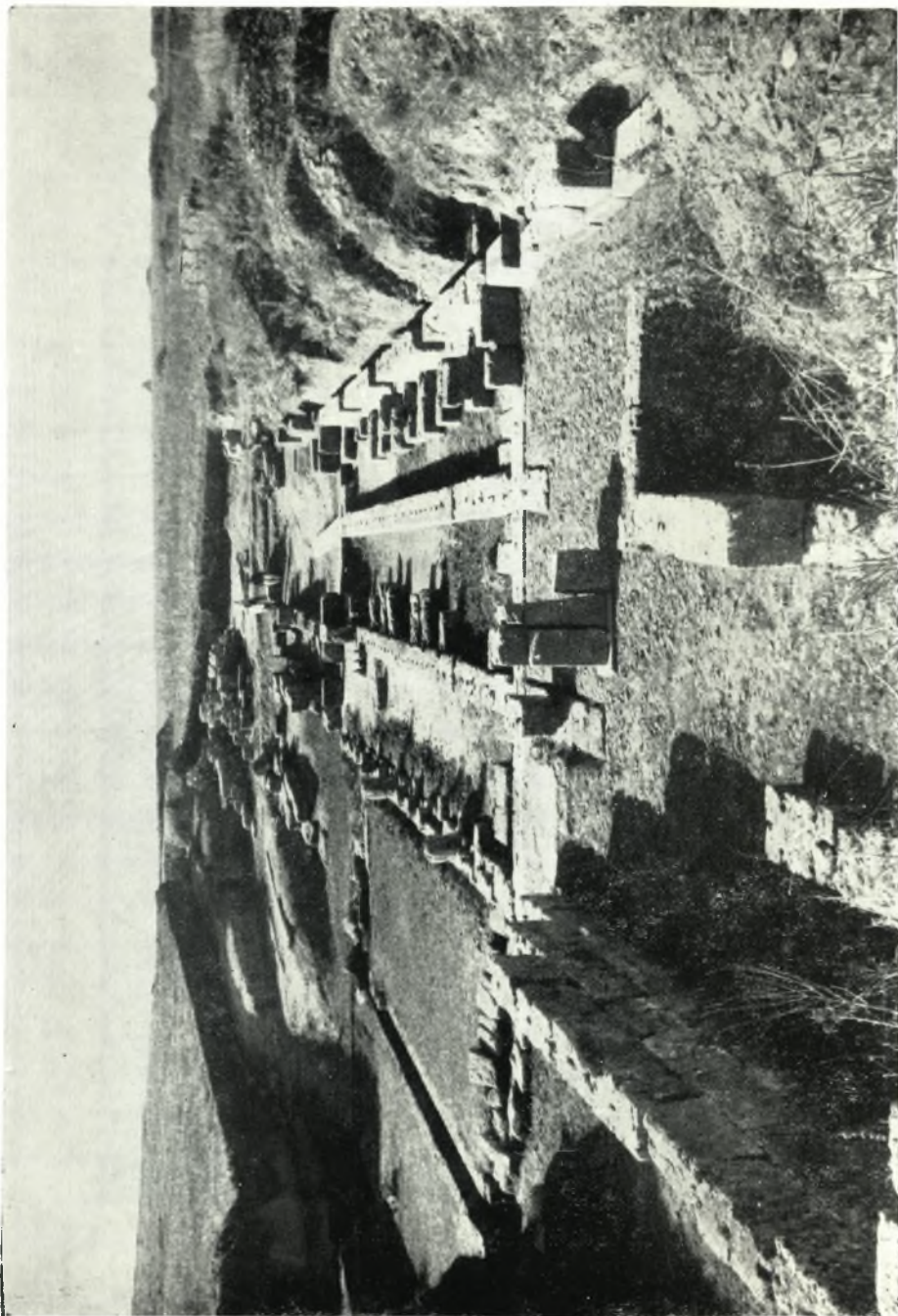


Ἀποψις τοῦ ἀνατολικοῦ ἀναλήμματος τοῦ κολοῦ ἀπὸ ΝΑ.





Τὰ θεμέλια ἐδωλίων τοῦ κοίλου.



“Απόψεις τῶ ἀνακαφεύτος τμήματος τοῦ θεάτρου τῆς Ἡλίδος μετὰ τὸν εὐρετισμὸν τοῦ.





α. Τὸ ἀνάλημμα τῆς Α. παρόδου τοῦ θεάτρου τῆς Ἰλίδος,  
μετὰ τὴν ἀποκατάστασιν αὐτοῦ.



β. Τὸ ἀνατολικὸν παρασκήνιον τοῦ θεάτρου τῆς Ἰλίδος  
μετὰ τὴν ἐπανατοποθέτησιν τῶν δόμων.