

## 16. ΑΝΑΣΚΑΦΗ ΑΦΥΣΟΥ

Ἡ ἐφετινὴ ἀνασκαφικὴ ἔρευνα διεξήχθη μόνον εἰς τὴν περιοχὴν Ἀφυσοῦ, εὐρίσκομένην εἰς ἀπόστασιν 3-6 χιλιομέτρων ἀπὸ τῆς Σπάρτης εἰς τὴν ἀντιπέραν ὄχθην τοῦ Εὐρώτα καὶ ὀλίγον δυτικώτερον τῶν Μενελαίων, διὰ τοῦ χώρου τῆς ὁποίας διήρχοντο ἀσφαλῶς καὶ διέρχονται μέχρι σήμερον αἱ ὁδοὶ αἱ βαίνουσαι πρὸς Θεράπνην. Ἡ ἔρευνα, δύναται νὰ λεχθῇ προκαταβολικῶς, ἔδωκεν ἐν πολλοῖς ἐνδιαφέροντα ἀπρόβλεπτα ἀποτελέσματα, μεταξὺ τῶν ὁποίων ἑλληνιστικὰ λείψανα μετ' ἀκαθορίστου ἐποχῆς τάφου, σημαντικὸν ἡρῶον καλῶν χρόνων διασκευασθὲν εἰς οἰκογενειακὸν τάφον κατὰ τοὺς Ρωμαϊκοὺς χρόνους καὶ εἰς χριστιανικὸν ναὸν κατὰ τοὺς πρωίμους Βυζαντινοὺς, τέλος δὲ λείψανα ἀγνώστου οἰκοδομήματος τῶν πρώτων Βυζαντινῶν, εἰς τὸ ὅποιον ἔχει χρησιμοποιοῦν ὕλικὸν Ἑλληνικῶν χρόνων.

Ἀντικειμενικοὶ σκοποὶ τῆς ἐρέυνης ἦσαν ἡ δυνατότης ἐντοπισμοῦ τῶν ἀναφερομένων εἰς τὴν περιοχὴν αὐτὴν ἱερῶν ἤτοι τοῦ περιφήμου ναοῦ τῆς Πασιφάης (ΠΛΟΥΤ. Ἀγίς 9, Κλεομένης 7. ΚΙΚΕΡΩΝ De divin. I 43. ΤΕΡΤΥΛΛΙΑΝΟΣ De anima 46), τοῦ εὐρίσκομένου εἰς τὴν πρὸς Θεράπνην ὁδόν, καὶ τοῦ ἱεροῦ τοῦ Ἀρεως Θηρίτα (ΠΑΥΣ. III 19.7) πρὸς τὴν αὐτὴν ἐπίσης κατεύθυνσιν τοποθετουμένου.

Ἀφετηρία διὰ τὴν ἔρευναν ὑπῆρξεν ἡ διαπίστωσις ὑπάρξεως μερικῶν ὁρατῶν εἰς τὴν ἐπιφάνειαν λειψάνων εἰς τὰς θέσεις Πλέσια καὶ Κτηράκια, αἱ ὁποῖαι εὐρίσκονται παρὰ τὰς κυριώτερας πρὸς Χρύσαφα (Θεράπνην) ὁδοὺς.

Εἰς τὴν θέσιν Πλέσια ἡ ἔρευνα, περιορισθεῖσα εἰς μικρὰν ἑκτασιν (εἰκ. 1), ἀπέδειξεν ἀσφαλῆ τὰ λείψανα οἰκοδομήματος τῶν Ἑλληνιστικῶν χρόνων, ὡς συνάγεται ἐκ τοῦ πλήθους τῶν ὀστράκων, τὸ ὅποιον ἔχει καταστραφῆ κατὰ προσφάτους χρόνους, ἴσως πρὸ πεντηκονταετίας διὰ τῆς χρησιμοποίησεως ἀκόμῃ καὶ δυναμίτιδος. Τοῦτο ἀπεδείχθη καὶ ἐκ τῶν ὑστέρων, διότι γέροντες κάτοικοι ἐνεθυμοῦντο ὅτι ὁ παλαιὸς ἰδιοκτήτης εἶχε διὰ δυναμίτιδος ἀνατινάξει λίθους εἰς τὴν θέσιν αὐτὴν, ἐπειδὴ τὸν ἡμπόδιζον εἰς τὴν καλλιέργειαν. Πλησίον τοῦ ἐν διαλύσει τούτου οἰκοδομήματος εὐρέθη καὶ τάφος διὰ πλακῶν κατεσκευασμένος — μήκους 1.90 μ., πλάτους 0.70 μ. ἄνω, 0.50 μ. κάτω, βάθους 0.65 μ. — σεσυλημένος. Ἡ κατασκευὴ του ὁμοιάζει πρὸς τὴν τῶν μόνων ἀρχαϊκῶν τάφων, οἱ ὅποιοι εὐρέθησαν πρὸ τριετίας εἰς Σπάρτην, ἀλλὰ διὰ τὴν ἀνυπαρξίαν κτερισμάτων τόσον ἐντὸς ὅσον καὶ ἐπέριξ αὐτοῦ πᾶσα ἀπόπειρα χρονολογήσεως θεωρεῖται παρακεκινδυνευμένη (πίν. 106α).

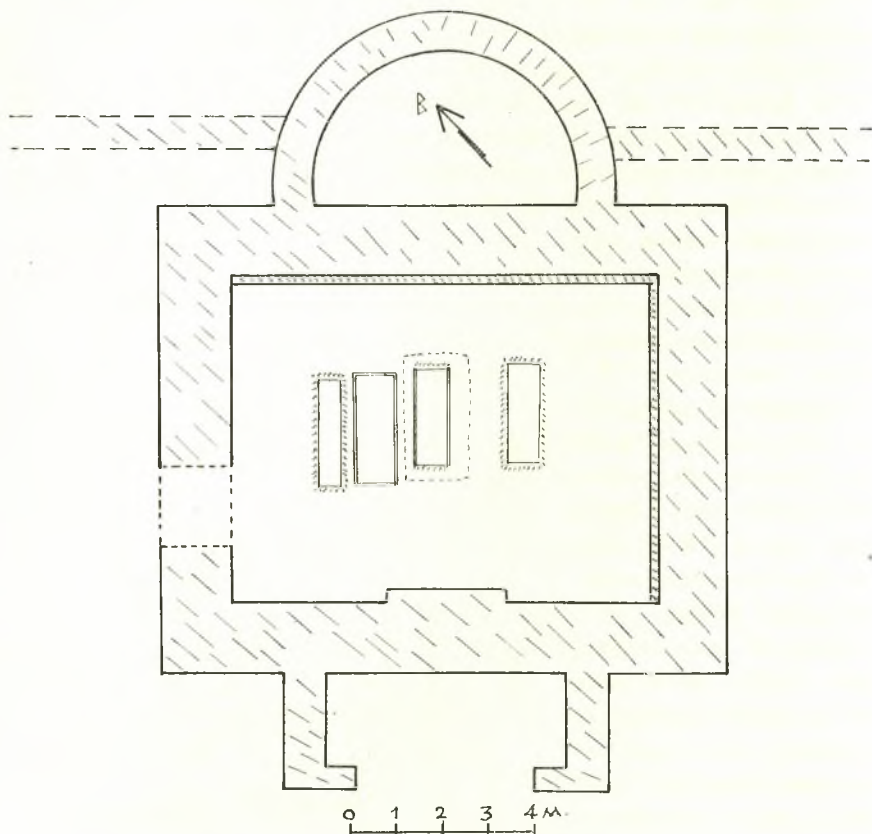
Τὸ κύριον βᾶρος τῆς ἐρέυνης ἔπесεν εἰς τὴν εὐρίσκομένην περίπου ὀκτα-

κόσια μέτρα δυτικώτερον θέσιν Κτηράκια, όπου αναμφιβόλως έπετεύχθησαν και τὰ πλέον σημαντικά άποτελέσματα. Είς την θέσιν αὐτήν είχαν έντοπισθῇ κατὰ τὸ παρελθόν ἔτος τμήματα τοίχων Βυζαντινῶν χρόνων ἐν πλήρει διαλύσει και εἰς μίαν πλευράν της γωνία κτηρίου κατεσκευασμένη διὰ μεγάλων λίθων, ὁμοίων πρὸς τοὺς τοῦ λεγομένου τάφου τοῦ Λεωνίδα ἐν Σπάρτῃ και πιθανώτατα ἐκ τοῦ αὐτοῦ λατομείου προερχομένων. Ἡ ἐπιφάνεια τῆς περιοχῆς Κτηράκια ἔχει πλήθος τεμαχίων κεράμων ὅλων τῶν περιόδων, μεταξὺ τῶν ὁποίων διακρίνονται και τινες τῶν Κλασσικῶν χρόνων, μετὰ γανώματος ἐσωτερικῶς και ἐξωτερικῶς. Ἡ ἀνασκαφή μετὰ την ἀπομάκρυνσιν τῶν ἐπιφανειακῶν χωμάτων ἐπεχείρησε, με ἀφετηρίαν τὴν ὁρατὴν βορειοανατολικὴν γωνίαν, νὰ παρακολουθῇ τὰς ἐξωτερικὰς πλευρὰς τοῦ οἰκοδομήματος. Ἡ ἐργασία ἔφερεν εἰς φῶς κτήριον σχεδὸν τετράγωνον ἄνευ τοῦ προπύλου και τῆς μεταγενεστέρως κτισθείσης ἀψίδος, διαστάσεων  $10 \times 12.20$ , μετὰ δὲ τοῦ προπύλου  $13 \times 12.20$  και μετὰ τῆς Χριστιανικῶν χρόνων ἀψίδος  $16.60 \times 12.20$  (πρβ. σχέδ. εἰκ. 2). Καθ' ὅλην τὴν ἐξωτερικὴν περίμετρον και μέχρι βάθους  $1.20 - 1.50$  μ. τὰ μόνα λείψανα ἦσαν πλήθος βυζαντινῶν και ρωμαϊκῶν ἀκοσμήτων ὀστράκων και τεμαχίων κεράμων, διεσώζετο ὅμως καλῶς τοῖχος κατεσκευασμένος διὰ μεγάλων λίθων ἄνευ συνδετικοῦ τινος κονιάματος μέχρις ὕψους  $1.50$  μ., βαίνων ἐπὶ εὐθυντηρίας, ἐπίσης ἐκ μεγάλων λίθων. Μερικοὶ τῶν λίθων ὑπερβαίνουν εἰς μῆκος τὰ  $2$  μέτρα και εἰς ὕψος τὰ  $0.80$  μ. (πίν. 106β) εἰς τὴν δυτικὴν δὲ πλευράν τοῦ κτηρίου εὐρίσκεται ἀνοιγμα θύρας πλάτους  $1.95$  μ. Τὸ πάχος τοῦ τοίχου αὐτοῦ οὐδαμοῦ δίδεται ἀκριβῶς· διότι αἱ μεταγενέστεραι κατασκευαὶ εἰς τὸ ἐσωτερικὸν δὲν ἐπιτρέπουν τὴν μέτρησίν του, πάντως ὑπερβαίνει τὸ  $1.20$  μ. Ἡ κατασκευή του ἐνθυμίζει, τόσο διὰ τὸν ὄγκον τῶν λίθων ὅσον και τὴν ἔλλειψιν συνδετικῆς ὕλης, κτίσματα τῶν κλασσικῶν χρόνων τῆς Σπάρτης (π.χ. τὸν λεγόμενον τάφον τοῦ Λεωνίδα, τὸ κυκλικὸν οἰκοδόμημα τῆς ἀκροπόλεως).



Εἰκ. 1. 'Αφυσού. Θέσις Πλέσια.

Διὰ τῆς ἀνασκαφῆς τοῦ ἐσωτερικοῦ τοῦ οἰκοδομήματος διεπιστώθη ὅτι ὁ χώρος εἶχεν ἐπαναχρησιμοποιηθῇ κατὰ τοὺς Ρωμαίκοις χρόνους καὶ μεταβληθῇ πιθανώτατα εἰς οἰκογενειακὸν τάφον, ἀφοῦ ἐδέχθη ἐσωτερικῶς ἐπένδυσιν διὰ πλίνθων (πίν. 107α). Εἰς τὸ ἐσωτερικὸν τοῦ κτίσματος δὲν εὐρέθη στα-



Εἰκ. 2. Θέσις Κτηράκια Ἀφροῦ 1963.

θερὸν δάπεδον, εἰς δὲ τὸ κέντρον περίπου ἀνευρέθησαν τέσσαρες σαρκοφάγοι (πίν. 107β), ἐκ τῶν ὁποίων αἱ τρεῖς εἰς βάθος 0.90 μ. ἀπὸ τῆς ἐπιφανείας τοῦ ἐδάφους καὶ ἡ τετάρτη 1 μέτρον βαθύτερον ἦτοι εἰς τὸ βάθος τῶν 2.10 μ. ἀπὸ τῆς ἐπιφανείας. Ἐκ τούτων μόνον μία σώζεται καλῶς (πίν. 108α), ἡ δευτέρα ἐξ ἀριστερῶν, ἡ ὁποία εἰς τὰ ἄκρα φέρει ζώνας καταληγούσας εἰς τοὺς πόδας λέοντος, ἐνῶ αἱ ἄλλαι τρεῖς, ἀποτελούμεναι ἐκ δύο ὀρθίων πλακῶν κατὰ τὰς μακρὰς καὶ ἐκ πλινθίνων τοιχαρίων κατὰ τὰς στενὰς πλευράς, ἔχουν ὑποστῇ ζημίας. Αἱ ταφαὶ ἐντὸς τῶν σαρκοφάγων τούτων ἦσαν τεταραγμέναι· οὐ-

δὲν κτέρισμα καὶ ἐλάχιστα ὅστ' εὐρέθησαν, τὰ καλύμματα τῶν δὲ σχεδὸν διελύθησαν ἀσφαλῶς κατὰ τὴν ἐποχὴν τῆς συλλήσεώς των.

Εἰς τὸ ἐσωτερικὸν τοῦ οἰκοδομήματος καὶ μέχρι τοῦ παρθένου ἐδάφους οὐδὲν κτέρισμα εὐρέθη ἐκτὸς ἐλαχίστων ἐλληνιστικῶν ὀστράκων εἰς τὴν ΝΑ. γωνίαν. Συνεχιζομένης ὁμῶς τῆς ἀνασκαφῆς εἰς τὴν ἀψίδα, ἥ ὁποία ἔχει προστεθῇ εἰς τὸ οἰκοδόμημα κατὰ τοὺς βυζαντινοὺς χρόνους (πίν. 108β) διὰ νὰ σχηματισθῇ τὸ ἱερὸν χριστιανικοῦ ναοῦ, ὁ ἀνασκάπτων εὐρέθη πρὸ ἐκπλήξεων. Εἰς τὸ ἐσωτερικὸν τοῦ ἱεροῦ καὶ ἀκριβῶς εἰς τὸ κέντρον αὐτοῦ παρουσιάσθησαν ἀπὸ τοῦ βάθους τῶν 0.60 μ. ἄφθονα θραύσματα παρίου πιθανώτατα μαρμάρου, μεταξὺ τῶν ὁποίων διακρίνονται πόδες, χεῖρες καὶ ἄλλα μέλη μαρμαρίνων ἀναγλύφων κατὰ τὸ πλεῖστον μικροῦ μεγέθους, ὥς καὶ τεμάχια κεφαλῶν κατὰ τὸ πλεῖστον παιδικῶν (πίν. 109β). Ἡ πρώτη σκέψις ἦτο ὅτι ὅλα προέρχονται ἀπὸ τὴν γλυπτικὴν διακόσμησιν σαρκοφάγων, ἄγνωστον διὰ ποῖον λόγον καταστραφεισῶν. "Ὅσον ὁμῶς προεχώρει ἡ ἐργασία καὶ ἤρχοντο εἰς φῶς μεγάλοι ποσότητες μαρμάρου, ἀκόμη δὲ καὶ δέκα τεμάχια ἀνήκοντα εἰς μορφὰς σχεδὸν φυσικοῦ μεγέθους, ἡ ὑπόθεσις αὐτὴ κατ' ἀνάγκην παρεμερίσθη, ἀποδειχθέντος ὅτι ἐπρόκειτο περὶ ἀποθέτου, εἰς τὸν ὁποῖον εἶχον συγκεντρωθῇ ὅλα τὰ μαρμάρινα τεμάχια μνημείου, καταστραφέντος ἄγνωστον διὰ ποῖον λόγον. Ὁ ἀποθέτης ἔχει περίμετρον περίπου 2.00 μ. συνεχίζεται δὲ μέχρι βάθους 7.60 μέτρων. Ἀπὸ τὸ ἐσωτερικὸν τοῦ φρεατοειδοῦς αὐτοῦ ἀνοίγματος ἐξήχθησαν δεκάδες τεμαχίων γλυπτῶν παντὸς μεγέθους, ὥς καὶ τέσσαρα τεμάχια παρίων κιόνων. Εἰς τὸ βάθος τῶν 2.00 μ. εὐρέθησαν τεμάχια μαρμαρίνης ἀνδρικῆς κεφαλῆς ἐξ ἀντιγράφου καλοῦ ἔργου τῶν κλασσικῶν χρόνων (πίν. 109α) καὶ πέριξ αὐτῆς τεμάχια σωμάτων γυναικῶν ἐν ὀρμητικῇ κινήσει (πίν. 110α). Ὁ λάκκος ὅλος εἶναι πλήρης μαρμαρίνων τεμαχίων διαφόρου πάχους καὶ ὄγκου, τῶν περισσοτέρων ἀκοσμήτων, ἀνηκόντων προφανῶς εἰς τὸ ἀρχιτεκτονικὸν καὶ τὸ γλυπτικὸν ὕλικὸν τοῦ οἰκοδομήματος. Ὁ ὄγκος καὶ ὁ ἀριθμὸς των δὲν ἐπιτρέπει τὴν ἀπόδοσιν των εἰς σαρκοφάγους, ἄλλα δὲ τεμάχια εὐρεθέντα βαθύτερον ἐνισχύουν τὴν γνώμην αὐτήν. Οὕτω εἰς βάθος δύο μέτρων εὐρέθησαν δύο γυναικεῖαι κεφαλαὶ σχεδὸν φυσικοῦ μεγέθους καὶ ὀλίγον βαθύτερον τεμάχια καὶ ἄλλων (πίν. 110β καὶ 111α). Ἠκολούθησαν δεκάδες ἄλλων τεμαχίων χειρῶν (πίν. 111β), ποδῶν, μεταξὺ τῶν ὁποίων καὶ ζώων (πίν. 111γ) καί, συχνότερον ὄλων, χειρῶν μικρῶν παιδιῶν κοπτόντων σταφυλὰς (πίν. 111δ). Μέχρι τοῦ βάθους τῶν 7.60 μέτρων εὐρίσκοντο συνεχῶς νέα τεμάχια, μεταξὺ τῶν ὁποίων καὶ μικρὰ κεφαλὴ λεοπαρδάλεως καὶ τμῆμα κεφαλῆς ἴσως ἵππου. Ὁ συγκεντρωθεὶς ὄγκος ἀκοσμήτων τεμαχίων μαρμάρου ὁμοίου πρὸς τὸ χρησιμοποιηθὲν καὶ εἰς τὴν κατασκευὴν τῶν ἀνευρεθέντων γλυπτῶν εἶναι τόσον ἐπιβλητικὸς, ὥστε ἀποτελεῖ μίαν πρώτην ἔνδειξιν ἀκόμη καὶ περὶ τῆς φύσεως τοῦ οἰκοδομήματος εἰς τὸ ὁποῖον ἀνήκεν. Ἐξαντληθέντος τοῦ ἀποθέτου,



ὁ ὁποῖος δὲν ἔδωκεν οὐδὲ ἔχνος ὀστράκου, καὶ μετὰ τὸν καθαρισμὸν τοῦ χώρου τὸ μνημεῖον εὐρέθη σωζόμενον μέχρις ὕψους 1.50 (πίν. 112α). Τὴν τελευταίαν ἡμέραν παρὰ τὴν ἀριστερὰν πλευρὰν τοῦ προπύλου ἦλθεν εἰς φῶς μικρὸν τεμάχιον δωρικοῦ κιονοκράνου, ἐξ ἐντοπίου μαρμάρου, ἀσφαλῶς ἐκ τῶν κιόνων τοῦ προπύλου. Τομαὶ τινες γενόμενοι εἰς τὴν περιοχὴν δὲν ἀπέδωσαν σημαντικὸν τι εὑρημα, μόνον δ' ἐκατέρωθεν τοῦ ἱεροῦ σώζονται τὰ θεμέλια τοίχων Βυζαντινῶν χρόνων, συνεχιζόμενα μέχρις ἀποστάσεως 8 μέτρων καὶ ἀνήκοντα ἀσφαλῶς εἰς τὸν βυζαντινὸν ναόν.

Ἀπαντα τὰ εὐρεθέντα γλυπτὰ ἐκτὸς τῆς εἰκονιστικῆς κεφαλῆς ἀνήκουν εἰς ἀνάγλυφον διάκοσμον, δεδομένου δὲ τοῦ πλήθους των καὶ τοῦ ὄγκου τοῦ εὐρεθέντος μαρμάρου δὲν ἀνήκουν εἰς σαρκοφάγον ἢ σαρκοφάγους, ἀλλ' εἰς τὸ εὐρεθὲν οἰκοδόμημα ἢ εἰς μίαν τοῦλάχιστον πλευρὰν του. Προφανῶς ἀνήκουν εἰς ζωφόρον μὲ παράστασιν μυθολογικοῦ πιθανώτατα θέματος, ἴσως ἐκ τοῦ κύκλου τοῦ Διονύσου, ἂν θεωρηθοῦν ὡς ἐνδεικτικὰ στοιχεῖα ἢ κεφαλὴ τῆς λεοπαρδάλεως καὶ τὸ τρύγημα τῶν σταφυλῶν· τὰ γυναικεῖα ὀρμητικῶς κινούμενα σώματα θὰ ἀνήκουν εἰς Μαινάδας. Ἡ ἐργασία τῶν ἀναγλύφων ἐπιμελημένη καὶ κλασσικίζουσα ἀνήκει, ὅσον δύναται νὰ κρίνη τις προχειρῶς, εἰς τὴν κλασσικίζουσαν τέχνην τῆς ἐποχῆς τῶν Φλαβίων μὲ σαφῆ μίμησιν προτύπων τοῦ 4<sup>ου</sup> αἰῶνος. Ἰδιαίτερον θέμα παρουσιάζει ἡ μεγάλη ἀνδρική κεφαλὴ, ἢ ὁποία ἀνῆκεν εἰς ὀλόγλυφον ἄγαλμα καὶ μιμεῖται καταφανῶς γνωστὰς κεφαλὰς ἀγαλμάτων τοῦ Ἡρακλέους. Ἄν δὲ πράγματι ἡ κεφαλὴ ἀνήκει εἰς ἄγαλμα Ἡρακλέους δυνάμεθα νὰ ταυτίσωμεν καὶ τὸ οἰκοδόμημα μὲ τὸν ὑπὸ τοῦ Πανυσανίου (III 19.7) ἀναφερόμενον ναὸν τοῦ Ἀσκληπιοῦ Κοτυλέως, τὸν ὁποῖον εἶχεν ιδρύσει ὁ Ἡρακλῆς καὶ πρέπει νὰ εὐρίσκεται εἰς τὴν περιοχὴν αὐτήν. Τὸ σχῆμα τοῦ οἰκοδομήματος δὲν δίδει τὸν ὀρθόδοξον τύπον ναοῦ, ἀλλὰ, ἂν ληφθῇ ὑπ' ὄψιν ὅτι ὁ Ἀσκληπιὸς εἶναι περισσότερον ἥρως, τότε ὁ ναὸς του εἶναι μᾶλλον Ἡρώων. Εἰς τὸ Ἡρώων τοῦ Ἀσκληπιοῦ, τὸ ὁποῖον εἶχεν ιδρύσει ὁ Ἡρακλῆς, εἶναι φυσικὸν ὡς ἀνάμνησις τούτου νὰ ἐτέθη ἀργότερον καὶ ἄγαλμά του. Ἡ οἰκοδομικὴ ἱστορία τοῦ οἰκοδομήματος φαίνεται ἀπλῆ. Ἡ οἰκοδομὴ του ἀνάγεται εἰς τοὺς κλασσικοὺς χρόνους (ἂν καὶ δὲν εἶναι γνωστὸν ποῦ ἀνήκουν τὰ πώρινα τεμάχια κιόνων). Μία ἐπισκευὴ καὶ μεταβολὴ του εἰς οἰκογενειακὸν τάφον θὰ ἐγένετο κατὰ τοὺς ὀψίμους μᾶλλον Ρωμαϊκοὺς χρόνους καὶ τέλος μία ἀκόμη μεταβολὴ του εἰς χριστιανικὸν ναὸν κατὰ τοὺς πρωίμους χριστιανικοὺς χρόνους, ὅτε διηυρύνθη μὲ τοὺς ἐκατέρωθεν τοῦ ἱεροῦ τοίχους.

Ἐλέχθη ἤδη ὅτι ὅλα τὰ εὐρεθέντα γλυπτὰ καὶ τὰ τεμάχια τῶν πωρίνων κιόνων προέρχονται ἐκ τοῦ ἀποθέτου τοῦ εὐρισκομένου εἰς τὴν ἀψίδα τοῦ ἱεροῦ καὶ πρέπει νὰ τονισθῇ ἰδιαίτερος ὅτι οὐδὲ ἐν τεμάχιον ἔστω καὶ ἀκοσμήτου μαρμάρου παρουσιάσθη εἰς ὅλον τὸν ἄλλον χώρον τῆς ἀνασκαφῆς. Τοῦτο δὲ ὀφείλεται μόνον εἰς τὸν προσεκτικὸν καὶ ἐπιμελῆ καθαρισμὸν τοῦ χώρου καὶ

εἰς τὸν σεβασμὸν πρὸς τὰ λείψανα, ἀποτεθέντα ὅλα, κεκοσμημένα καὶ μὴ, προσεκτικῶς εἰς τὸν ἀποθέτην. Εἶναι τοῦτο ἀσφαλῆς ἐνδειξις, ὅτι ἡ καταστροφή δὲν ὀφείλεται εἰς τοὺς χριστιανούς, οἱ ὅποιοι δὲν εἶχον λόγους νὰ διαφυλάξουν τὰ γλυπτὰ, πολὺ ὀλιγώτερον δὲ νὰ τὰ ἀποκρύψουν μὲ σεβασμὸν, ἀλλ' εἰς ἄλλην αἰτίαν. Ἡ ἀπόκρυψις ἐγένετο βεβαίως ἀπὸ ἀνθρώπους οἱ ὅποιοι τὰ ἐθεώρουν ἱερὰ καὶ σεβαστά, ὅχι μόνον τὰ φέροντα κόσμον τεμάχια, ἀλλ' ὅλην τὴν μαρμαρίνην ἐπένδυσιν τοῦ ἱεροῦ. Ἐὰν τοῦτο οὕτως ἔχει, μᾶς παρέχεται ἀφετηρία διὰ τὴν χρονολόγησιν, διότι ἡ καταστροφή δὲν δύναται εἰμὴ νὰ ἐγίνεν ἀπὸ ἐπιδρομεῖς ἐπειδὴ, ἐὰν ἐγένετο ἀπὸ φυσικὴν αἰτίαν, ὡς π.χ. σεισμὸν, δὲν θὰ ἦτο τόσον ὀλοκληρωτικὴ, ἀφ' οὗ μάλιστα καὶ ἡ κατάστασις τῶν μαρμαρίνων τεμαχίων ἀποδεικνύει ἰδιαίτεράν φροντίδα περισώσεως, ὥστε τίποτε νὰ μὴ μαρτυρῇ τὴν γενομένην καταστροφήν. Τοῦτο ὅμως δὲν θὰ ἦτο δυνατόν εἰμὴ μόνον εἰς δύο περιπτώσεις 1) κατὰ τὴν ἐπιδρομὴν τῶν Γότθων καὶ τῶν Ἑρούλων τοῦ 276 μ.Χ. ἢ 2) κατὰ τὴν ἐπιδρομὴν τῶν Γότθων τοῦ 395 μ.Χ. Κατ' ἀμφοτέρας τὰς εἰσβολὰς ταύτας γνωρίζομεν ὅτι ἡ περιοχὴ ἐδῆώθη καὶ ἐλεηλατήθη συστηματικῶς. Πιθανωτέρα θεωρεῖται ἡ καταστροφή τοῦ μνημείου κατὰ τὴν ἐπιδρομὴν τοῦ 276, ἐπειδὴ οὕτω ἐξηγεῖται καλύτερον ἡ ἐπιμελὴς εἰς τὸν ἀποθέτην συλλογὴ καὶ φύλαξις τῶν μαρμαρίνων ἀντικειμένων, ἥτις πρέπει νὰ ἐγένετο μετὰ τὴν ἀποχώρησιν τῶν βαρβάρων, ὅποτε θὰ ἐπῆλθε καὶ ἡ μεταβολὴ τοῦ οἰκοδομήματος εἰς οἰκογενειακὸν τάφον ἀπὸ ἐπιστρέψαντας εἰς τὴν πατρίδα των ἐντοπίους, οἱ ὅποιοι, ἀναγνωρίζοντες ὡς ἱερὸν τὸν χώρον, ἐχρησιμοποίησαν αὐτὸν ὡς τάφον, ἀφοῦ συνεκέντρωσαν καὶ ἔθαψαν ὡς ἱερὰ ὅλα τὰ μαρμάρινα τεμάχια τοῦ παλαιότερου κόσμου τοῦ οἰκοδομήματος. Οἱ τάφοι ἐπομένως πρέπει νὰ ἀνήκουν εἰς τοὺς μετὰ τὸ 267 χρόνους καὶ εἰς τοὺς κατασκευαστάς των ὀφείλεται ἡ διάσωσις τῶν γλυπτῶν καὶ ἄλλων μαρμαρίνων τεμαχίων τοῦ ἀποθέτου, οἱ ὅποιοι τὰ εἶχον τρόπον τινὰ ἀσφαλίσει, τοποθετήσαντες αὐτὰ εἰς τὸ στόμιον τοῦ φρεατοειδοῦς ἀνοίγματος σχηματιζομένου διὰ δύο μεγάλων λίθων τοῦ παλαιότερου οἰκοδομήματος. Κατασκευασθείσης ἔπειτα τῆς ἀψίδος τοῦ ἱεροῦ, κατὰ τοὺς Βυζαντινοὺς χρόνους, ὁ ἀποθέτης εὑρέθη εἰς τὸ κέντρον αὐτῆς καὶ ἀκριβῶς κάτωθεν τῆς Ἀγίας Τραπέζης, διότι ὁ ἀποθέτης εἶχε κατασκευασθῇ εἰς τὸ κέντρον τῆς θεωρουμένης ὡς ἀνατολικῆς πλευρᾶς (ἥτις ἔχει ἐλαφρὰν ἀπόκλισιν ἀπὸ τῆς ἀνατολῆς) καὶ ἔξω τοῦ τοίχου. Τὸ χριστιανικὸν οἰκοδόμημα ἀνήκει μᾶλλον εἰς τοὺς πρώιμους χρόνους, ὅσον δύναται προχείρως νὰ κριθῇ.

Δύο ἄλλαι ἀπόπειραι εἰς τὰς θέσεις Ἄσπρα Χώματα καὶ Ἅγιος Δημήτριος, ὅπου εἰς τὴν ἐπιφάνειαν εὐρίσκονται κύβοι ἐργασμένων ἀρχαίων λίθων, ἀπέβησαν ἀρνητικαί, εἰς δὲ τὴν περιοχὴν τοῦ ναοῦ τοῦ Ἀγίου Δημητρίου οἱ λίθοι ἔχουν μεταφερθῇ κατὰ τὴν ἐποχὴν τῆς ἐπανακατασκευῆς του κατὰ τὰς ἀρχὰς τοῦ αἰῶνος.

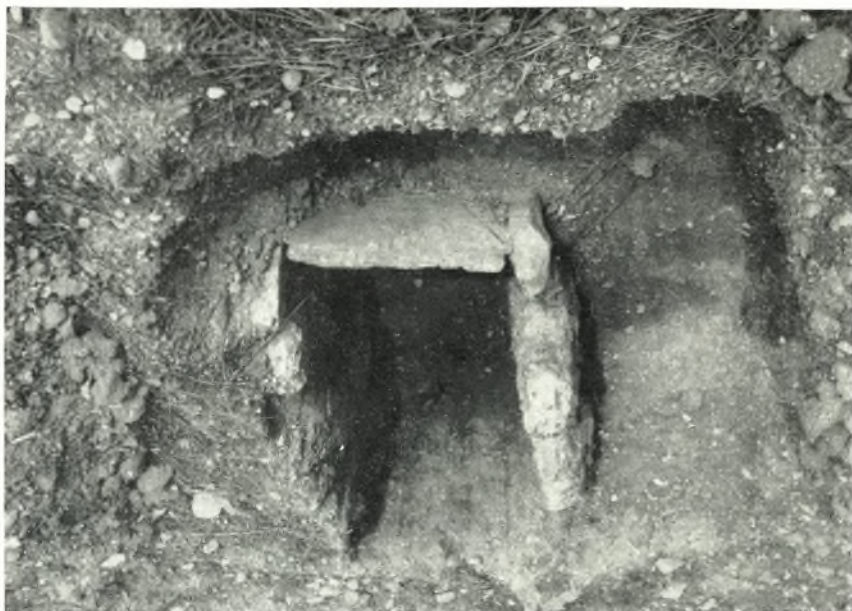
Μίαν ἀπροσδόκητον καὶ σημαντικὴν ἀνακάλυψιν προεκάλεσε πληροφορία ἰδιώτου, καθ' ἣν εἰς τὸ κτῆμά του, εἰς θέσιν Ἀμπούλα, εὐρισκομένην πάλιν εἰς τὴν περιοχὴν Ἀφυσοῦ ἀλλὰ δυτικῶς τῆς ἐθνικῆς ὁδοῦ Σπάρτης-Τριπόλεως καὶ πλησίον τοῦ Εὐρώτα, «ὁ πατήρ του εὗρισκε μεγάλα μάρμαρα». Παρὰ τὸ γεγονὸς ὅτι ἦτο ἐνδεχόμενον νὰ ἔχουν ταῦτα διαρπαγῇ, ἐπεχειρήθη τὰς τελευταίας ἡμέρας μικρὰ προκαταρκτικὴ ἔρευνα.

Ἡ ἐργασία εἰς τὴν θέσιν αὐτὴν ἀπεδείχθη δυσχερεστάτη, ἐπειδὴ, λόγῳ τῆς ὑγρασίας τοῦ παραρρέοντος Εὐρώτα, ἡ βλάστησις εἶναι πλουσία καὶ πρὸ τῆς σκαφῆς παρέστη ἀνάγκη κοπῆς καὶ ἐκριζώσεως μερικῶν δένδρων.

Ἀλλ' ἤδη ἀπὸ τοῦ σχετικῶς μικροῦ βάθους τῶν 0.50 μ. παρουσιάσθη τμῆμα δωρικοῦ μαρμαρίνου ἐπιστυλίου μετὰ τῶν σταγόνων εἰς τὸ ἄνω μέρος ὡς πρώτη ἐνδειξις τῆς ὑπάρξεως εἰς τὸν χώρον οἰκοδομήματός τινος καὶ εἰς βάθος 0.80 μ. καὶ δεῦτερον τμῆμα ὁμοίου καθ' ὅλα ἐπιστυλίου. Εἰς τὸ βάθος αὐτὸ παρουσιάσθη καὶ τοῖχος καμπυλούμενος κατὰ τὴν βορειοανατολικὴν πλευρὰν, ἐκτισμένος δι' ἀρχαίου ὕλικου κατὰ τοὺς ἐσχάτους Ρωμαῖκούς ἢ τοὺς πρώτους Βυζαντινοὺς χρόνους. Διὰ τοῦ καθαρισμοῦ τῆς δυτικῆς πλευρᾶς διεπιστώθη, ὅτι οὗτος φθάνει μέχρι τοῦ βάθους τῶν δύο καὶ πλέον μέτρων, ἔνθα εὐρέθη δάπεδον ἐκ πλακῶν καὶ ἐπ' αὐτοῦ μαρμάρινος ἐνεπίγραφος κίων (πίν. 112β), τῇ βοηθείᾳ τοῦ ὁποῦ, ἀναγράφοντος τὸ ὄνομα ΚΩΝΣΤΑΝΤΙΝΟΥ ΤΟΥ ΜΑΞΙΜΙΑΝΟΥ, τοῦ πατρὸς δηλαδὴ τοῦ Κωνσταντίνου τοῦ Μεγάλου, ἐπιτυγχάνεται ἡ χρονολόγησις τοῦ τοίχου, ἄγνωστον εἰς ποῖον οἰκοδόμημα ἀνήκοντος. Ἡ ἀνασκαφὴ δὲν ἠδύνατο νὰ συνεχισθῇ ἐφέτος καὶ εἰς τὸ σημεῖον τοῦτο ἀφῆκεν ἐρωτήματα, εἰς τὰ ὁποῖα αἱ μελλοντικαὶ ἐργασίαι θὰ ἐπιχειρήσουν νὰ ἀπαντήσουν.

ΧΡΥΣΑΝΘΟΣ ΧΡΗΣΤΟΥ



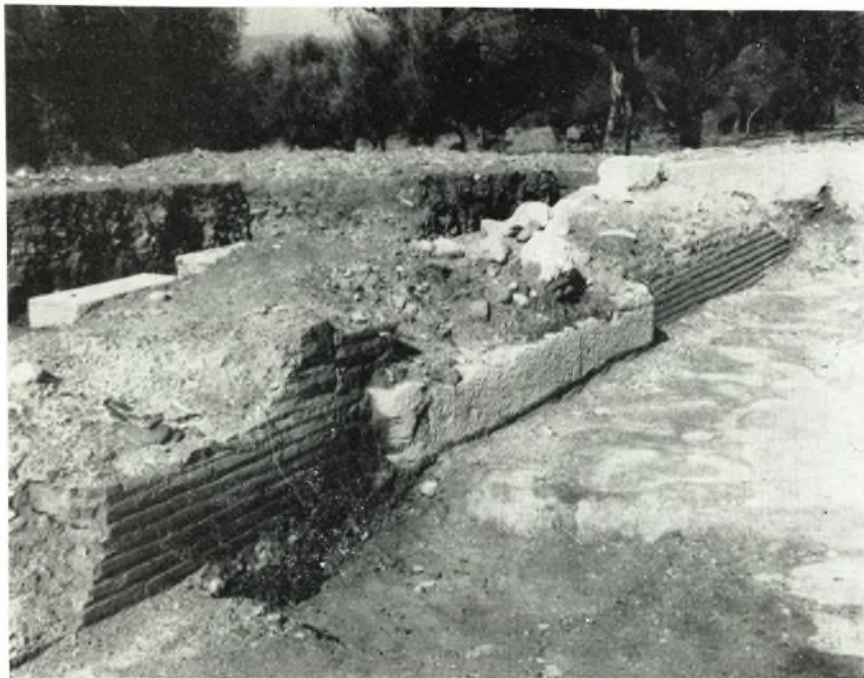


α. Τάφοι εις θέσιν Πλέσινα.



β. Δυτική πλευρά με θύραν.

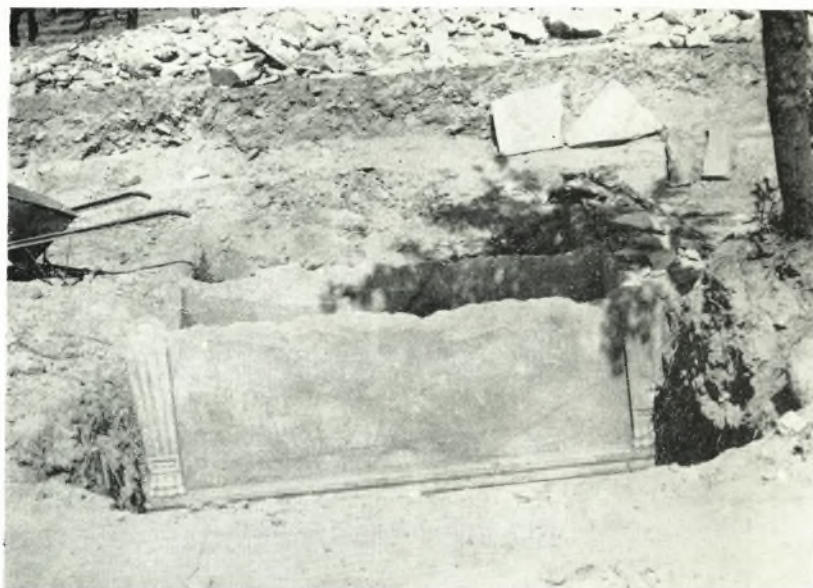




α. Ἑσωτερικὴ ἐπένδυσις διὰ πλίνθων ἐκατέρωθεν τῆς μετὰ  
τὸ πρόπυλον εἰσόδου.



β. Σαρκοφάγοι ἐντὸς τοῦ οἰκοδομήματος.



α. Ἡ σωζομένη καλῶς σαρκοφάγος.



β. Ἡ ἀψὶς τοῦ οἰκοδομήματος τῆς εἰκόνης 2.





α. Εἰκονιστική κεφαλὴ προχέιρως συναρμολογηθεῖσα.



β. Παιδικαὶ κεφαλαι ἐκ τοῦ ἀποθέτου τοῦ εὕρισκομένου εἰς τὸ ἱερόν.





α. Τεμάχια σωμάτων γυναικῶν ἐν ὀρμητικῇ κινήσει.



β. Δύο γυναικεῖαι μαρμαρίναι κεφαλαί.



α. Τεμάχια γυναικείων κεφαλῶν καὶ μιᾶς παιδικῆς.



β. Χεῖρες κρατοῦσαι διάφορα ἀντικείμενα.



γ. Πόδες εἰς διάφορους στάσεις, δεξιὰ πούς ζώου.



δ. Χεῖρες κόπτουσαι διὰ μαχαιριδίων σταφυλᾶς.



α. Ἡ νοτιοανατολική πλευρά τοῦ οἰκοδομήματος.



β. Τμήμα ἀγνώστου οἰκοδομήματος μέ ἐνεπίγραφον  
κίονα τῶν χρόνων τοῦ Μ. Κων/τίνου.