

15. ΑΝΑΣΚΑΦΗ ΜΕΣΣΗΝΗΣ

Ἡ ἐφετινὴ εἰς ἀρχαίαν Μεσσηνὴν γενομένη, δαπάναις τῆς Ἀρχαιολογικῆς Ἑταιρείας, ἀνασκαφὴ ἐνηργήθη εἰς δύο σημεῖα τοῦ τετραστώου συγκροτήματος τῆς («Ἀγορᾶς»): α) εἰς τὴν βόρειον αὐτοῦ στοᾶν καὶ β) εἰς τὰ νοτίως τοῦ ναοῦ τῆς Ἀρτέμιδος διαμερίσματα τῆς δυτικῆς πλευρᾶς.

1. ΒΟΡΕΙΟΣ ΣΤΟΑ Τῆς βορείου στοᾶς ἀπεκαλύφθη ἐφέτος τμήμα μήκους 18 περίπου μέτρων, ἐκτεινόμενον ἀπὸ τῆς ΒΑ. πρὸς τὸ θέατρον γωνίας μέχρι καὶ πέραν τῆς μικρᾶς ἐπικαμποῦς κλίμακος (εἰκ. 1, Σ, Π), ἣ ὁποία ἔφερεν εἰς τὸ ἄνω ἄνδρον, ἤτοι τοῦ Σεβαστείου. Τῆς στοᾶς εὐρέθησαν κατὰ χώραν τρία περαιτέρω στρογγύλα λίθινα βᾶθρα κίονων εἰς τὰς κανονικὰς ἀπὸ ἄξονος εἰς ἄξονα ἀποστάσεις τῶν 4.80 μ. Ἐκ τούτων τὸ δεῦτερον ἀπὸ τῆς γωνίας διατηρεῖ, ὡς καὶ τὸ πέρυσιν ἀποκαλυφθὲν γωνιαῖον, τὴν ἐπ' αὐτοῦ πωρίνην ἰωνικὴν βᾶσιν μετὰ τοῦ συμφυοῦς τμήματος τοῦ κορμοῦ τοῦ κίονος (πίν. 94α). Ἐντὸς τῆς ἐπιχώσεως τῆς στοᾶς εὐρέθησαν πλείονα τεμάχια κανονικῶν λίθων, χρησιμοποιοθηέντων πρὸς σχηματισμὸν εἰδους κλίμακος μεταγενεστέρων χρόνων, ἥτις, σχεδιασθεῖσα καὶ φωτογραφηθεῖσα, διελύθη ὡς κακότεχνος καὶ τελείως ἀνοργάνως ἐντὸς τῆς στοᾶς τοποθετημένη.

Ἡ ἀνασκαφὴ τῆς στοᾶς ἀπέδωκε καὶ τὰ κάτωθι κινητὰ ἀρχαῖα: α) Τὸ ἀριστερὸν τμήμα μεγάλης, καλῆς τέχνης, γυναικείας μαρμαρίνης κεφαλῆς (πίν. 94β), διασῶζον τὸν ὀφθαλμὸν καὶ τὴν ἁρμονικὴν κυματιστὴν κόμην. β) Τεμάχιον κολοβῆς μεταγενεστέρας ἐπιγραφῆς διασῶζον τὰ γράμματα

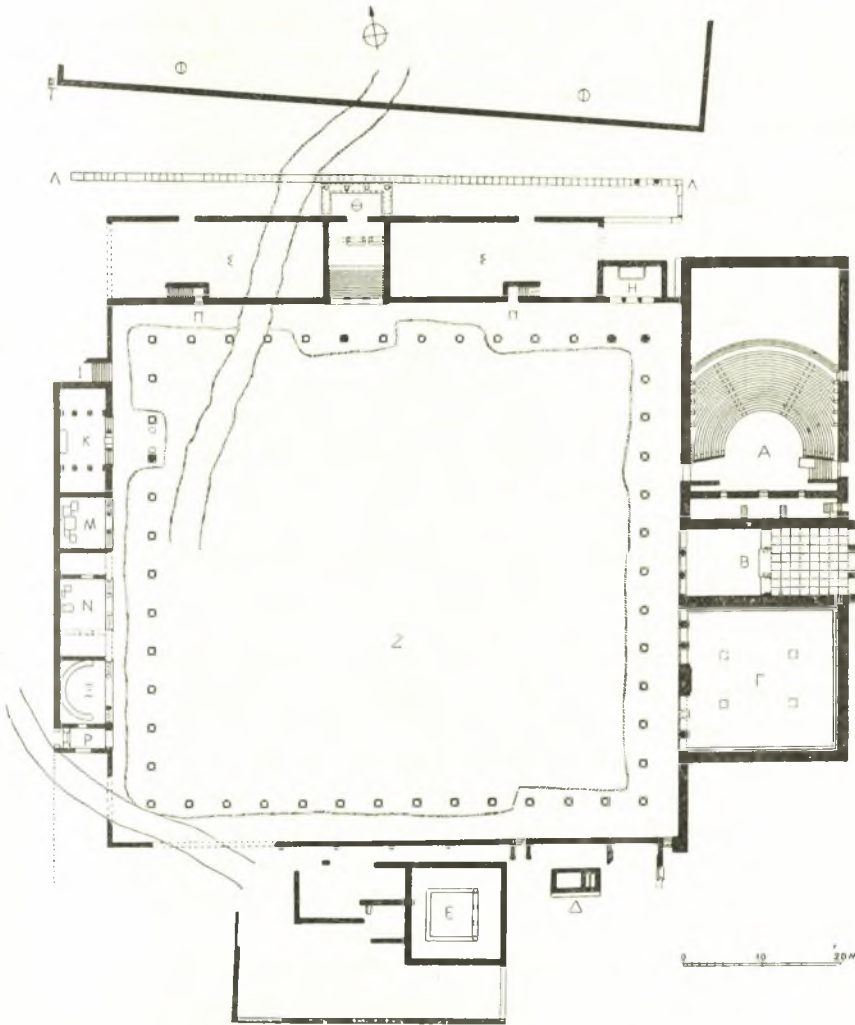
Α Ο Κ Λ Η | Π Ι
· · · Ω Ν

γ) Θραῦσμα ἐπιγραφῆς (πίν. 94γ) ἐξ ἀσβεστολίθου, ἑλλιποῦς κατὰ τὸ δεξιὸν ἡμισυ καὶ κολοβῆς κατὰ τὸ κάτω μέρος (ῦψ. 0.18, μ. σ. πλ. 0.167, πᾶχ. 0.13) καὶ μὲ ἀνώμαλον τὴν ὀπισθίαν ὄψιν. Τὸ κείμενον τοῦ διασωθέντος ἀριστεροῦ τμήματός της λέγει:

· αφενδογραφ	στασάτω ὁ γραμμα[τεὺς
καὶ ἐπιτίμιον δ	χέτω Εὐθόδαμος η
τὸν σίτον ἐν τ[ῷ]	10 . . ταθέντες γραφαντ
τὸν ἐλάσσονος	τῶ]ν λοιπῶν ὄσα κα φ[α
5 νέτω εἰς παράθε[σιν] ἰ περὶ τοῦ διαδιδο
σθῆ μὲν ἢ διαδοθῆ	τα ἐπ[ι]στά[τι]αι
χωράξαι ἢ ἀμφοτ[ερ]	

(ῦψ. γραμμ. 0.01 τὸ ο 0.007, μετεγρ. 3-4 χιλ., διαστ. 6-7 χιλ.).

Πρόκειται περὶ τινος ψευδογραφίας ἢ τοῦ ψευδοῦς δηλώσεως ἢ ἀναγραφῆς καὶ τοῦ ἐπιβληθέντος σχετικῶς ἐπιτιμίου (ἢ τοῦ προστίμου), εἰς ὑπόθεσιν δια-



Εἰκ. 1. Γενικὴ κάτοψις τοῦ τετραστώφου συγκροτήματος τῆς «Ἀγορᾶς», τῆς Μεσσήνης μετὰ τὴν ἀνασκαφὴν τοῦ 1963. Μ, Ν, Ε, Ρ τὰ ἐφέτος ἀποκαλυφθέντα διαμερίσματα τῆς δυτικῆς πλευρᾶς.

νομῆς (παραθέσεως, διαδόσεως) σίτου. Ἡ σχετικὴ ἀπόφασις τῶν συνέδρων ὀρίζει νὰ χαραχθῇ (τὸ χωράζαι, εἶναι δωρικὸς τύπος τοῦ χαράζαι) ἢ σχετικὴ

ἐπιγραφή ἐπὶ στήλης (;), τὴν ὁποίαν ἐντέλλεται νὰ στήσῃ ὁ γραμματεὺς (τῶν συνέδρων), βεβαίως ἐν τῇ «Ἀγορᾷ», ὅπου καὶ εὐρέθη.

Ὅσον ἀφορᾷ τοὺς χρόνους τῆς χαράξεως τὰ μετὰ μεγάλων ἀκρεμόνων (arices) γράμματα δηλοῦσι πάντως Ρωμαίικους χρόνους, ἡ μορφή ὅμως τοῦ ὠμέγα, παρουσιάζουσα τὸν παλαιότερον τύπον Ω καὶ οὐχὶ τὸν μεταγενέστερον διαλελυμένον Ω, ὃν ἐμφανίζει ὁ ἐξ Ἀνδανίας ἱερὸς νόμος¹ τοῦ 93 π.Χ., μᾶς ἄγει πιθανῶς εἰς τὸ β' ἡμισυ τοῦ 2ου π.Χ. αἰῶνος.

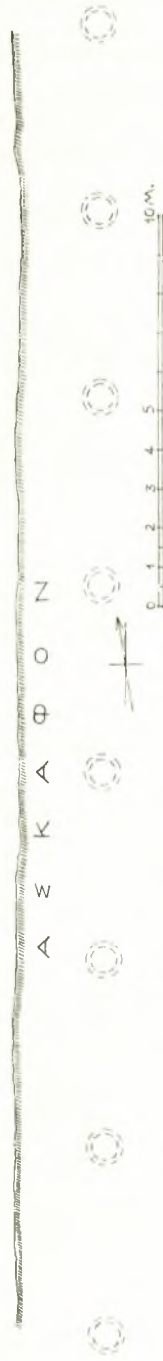
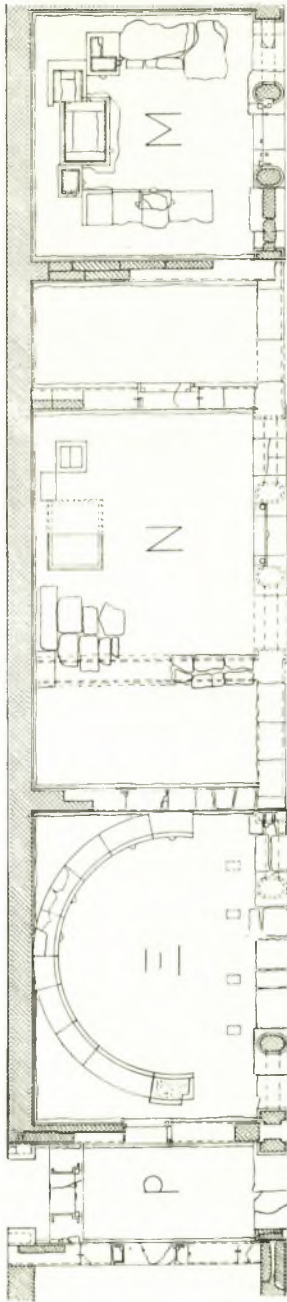
2. ΔΥΤΙΚΗ ΠΛΕΥΡΑ. Ὁ πέρυσιν ἀποκαλυφθεὶς ἰδιόρρυθμος ναὸς τῆς Ἀρτέμιδος, τοῦ ὁποίου παρέχομεν ἐνταῦθα τὸ παραλειφθὲν πέρυσι ν' ἀπεικονισθῆ πώρινον ἐπίκρανον τῆς παραστάδος (πίν. 97 α. β), περιελάμβανε, μεταξύ ἄλλων, πρὸ τοῦ λατρευτικοῦ ἀγάλματος καὶ τράπεζαν ἀναιμάκτων θυσιῶν. Ἐπειδὴ δὲ θὰ ἦτο βεβαίως ἐφωδιασμένος καὶ μὲ βωμὸν δι' αἰματηρὰς θυσίας, ὅστις φυσικὰ θὰ εὐρίσκετο εἰς τὸν ὑπαιθρον χῶρον τῆς «Ἀγορᾶς», ἠνοίξαμεν πρὸ τῆς εἰσόδου τοῦ ναοῦ καὶ τῶν ἀντιστοίχων κίωνων τῆς στοᾶς εὐρεῖαν τάφρον, ἣτις ὅμως λόγῳ τῆς ὑψηλῆς ἐνταῦθα ἐπιχώσεως δὲν ἦτο δυνατὸν νὰ ἐκταθῆ εἰς μέγα πρὸς τὴν αὐλὴν μήκος. Διὰ τῆς τάφρου αὐτῆς ἀπεκαλύφθησαν καὶ πάλιν εἰς τὴν κανονικὴν ἀπόστασιν ἀπὸ τοῦ τοίχου τοῦ ναοῦ τὰ στρογγύλα ὑπόβαθρα τῶν κίωνων τῆς δυτικῆς στοᾶς τῆς «Ἀγορᾶς» μετὰ τῶν πωρίνων βάσεων καὶ τῶν συμφυῶν τμημάτων τοῦ κορμοῦ, παραπλευρῶς δ' αὐτῶν ἀνά μία μαρμαρίνη, περίπου τετράγωνος (0.70×0.80 μ.) πλάξ, πάχους 0.21 (πίν. 95α), φέρουσα ἐπὶ τῆς ἄνω ἐπιφανείας τῆς τετραγώνου τὸρμους πακτώσεως μετὰ τῶν σχετικῶν αὐλάκων μολυβδοχοῖτας, ἐξ ὧν συνάγεται ὅτι αἱ πλάκες αὗται θὰ ἐβάσταζον ἀναθήματα ἢ καὶ βωμίσκους. Μεγάλος ὅμως βωμὸς ἢ θεμέλιον αὐτοῦ πρὸ τῆς κιονοστοιχίας καὶ πρὸς τὸ μέρος τῆς αὐλῆς δὲν εὐρέθη μέχρι καὶ τοῦ μήκους τοῦ 1.50 μ., μέχρι τοῦ ὁποίου ἐπροχώρησε πρὸς τὴν αὐλὴν ἡ τάφρος. Ἄντ' αὐτοῦ ὅμως ἀπεκαλύφθησαν τεμάχια τινὰ πωρίνων κορμῶν κίωνων ὡς καὶ πώρινον ἐπίσης κορινθιακὸν κιονόκρανον μὲ συμφυῆς τμήμα τοῦ κορμοῦ κοσμούμενον μὲ παράστασιν Νίκης (πίν. 96), δι' οὗ πιστοποιεῖται πλέον ἀσφαλῶς ὅτι τὰ μετὰ Νικῶν κιονόκρανα ἔστερον τοὺς κίονας τῆς στοᾶς.

Ἐν ἄλλο ἐνδιαφέρον εὕρημα ἐγένετο εὐθὺς πρὸ τῆς εἰσόδου τοῦ ναοῦ τῆς Ἀρτέμιδος, εἶναι δὲ τοῦτο βάσις ἐκ σκληροῦ ἐρυθρωποῦ τιτανολίθου, διαστάσεων 0.565×0.465 μ. καὶ ὕψους 0.31 μ., φέρουσα ἐπὶ μιᾶς τῶν κατακορύφων παρειῶν τῆς τεκτονικῶν ἀγκῶνα καὶ ἐπὶ ἄλλῃς χαραγμένην τὴν ἐξῆς ἐπιγραφὴν:

ΑΝΤΙΣΘΗΣ ΠΑΛΥΣΤΡΑΤΩ
ΟΛΥΜΠΙΑ ΠΑΛΑΝ

(ὕψ. γρ. 0.015 — 0.018 μ.)

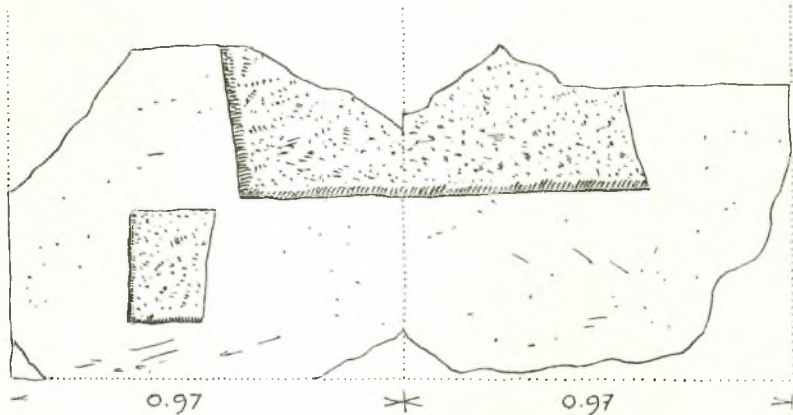
1 IG V 1, 1390.



Εικ. 2. Κάτοψις τῶν κατὰ τὸ 1963 ἀποκαλυφθέντων διαμερισμάτων τῆς δυτικῆς πλευρᾶς τοῦ τετραστώου συγκροτήματος τῆς «Λγορᾶς».

Πρόκειται περὶ ἀγωνιστικῆς ἀναθηματικῆς ἐπιγραφῆς ἀναγραφούσης τὸν νικῆσαντα κατὰ τὰ Ὀλύμπια εἰς ἀγῶνα πάλης Ἀντισθένη, υἱὸν τοῦ Πολυστράτου. Ἡ διὰ τοῦ ὦμέγα γενικὴ τοῦ ὀνόματος εἶναι χαρακτηριστικὴ τῆς ἡλείακῆς διαλέκτου (πρβ. Διὸρ Ὀλυμπίω¹ κλπ.).

Ἐκ τοῦ χαρακτῆρος τῶν γραμμάτων συνάγεται, ὅτι ἡ ἐπιγραφή θὰ ἔχῃ ἀρχὴν κατὰ τὸν 3ον ἢ τὰς ἀρχὰς τοῦ 2ου π.Χ. αἰῶνος.



Εἰκ. 3. Τὰ ἐπὶ τῆς ἄνω ἐπιφανείας τοῦ μεγάλου βάθρου τοῦ διαμερίσματος Μ λαξεύματα ὑποδοχῆς πλίνθου ἀγάλματος.

Παραλλήλως πρὸς τὴν μνημονευθεῖσαν τάφρον ἡ ἀνασκαφὴ ἐξετάθη καὶ πρὸς τὸν Νότον τοῦ ναοῦ τῆς Ἀρτέμιδος ἀποκαλύψασα τέσσαρα συνεχόμενα, ἴσου πλάτους ἀλλὰ διαφόρου μήκους, διαμερίσματα: τὰ Μ, Ν, Ξ, Ρ (εἰκ. 2), τὰ ὅποια καὶ θὰ ἐξετάσωμεν κατὰ σειράν.

Διαμερίσμα Μ (εἰκ. 1 καὶ 2). Τὸ συνεχόμενον πρὸς τὸν ναὸν τῆς Ἀρτέμιδος διαμερίσμα Μ ἔχει σχῆμα περίπου τετράγωνον (5.80×6.40 μ.) ἀπὸ τοῖχου εἰς τοῖχον. Ἡ πρὸς τὴν στοάν πρόσοψίς του παρουσιάζει, ὡς καὶ ἡ τοῦ ναοῦ τῆς Ἀρτέμιδος, δύο παρίνους ἀμφικίονας — σωζομένους κατὰ χώραν — (πίν. 99α) μεταξύ δύο, παρίνων ἐπίσης, παραστάδων. Τὰ ἄκρα μετακίονια τοῦ οὗτω σχηματιζομένου «τριβήλου» ἐκλείοντο διὰ χαμηλῶν παρίνων θωρακίων, τὸ δὲ μέσον διὰ θύρας, τῆς ὁποίας διεσώθη τὸ κατώφλιον (εἰκ. 2) μετὰ τῶν σχετικῶν πρὸς τὴν στερέωσιν τῶν σταθμῶν καὶ τῶν θυροφύλλων ἐγκοπῶν.

Εἰς τὸ βάθος τοῦ διαμερίσματος καὶ ὀλίγον πρὸ τοῦ ὀπισθίου τοῖχου, εὐρέθησαν, κάτωθεν βαθειῶν ριζῶν χονδρῶν δένδρων (πίν. 98), πλείονα ὀρθογώνια βάρθα, ἐν μεγαλύτερον εἰς τὸ μέσον (πίν. 99 β καὶ 100 α. β) καὶ

¹ Βλ. Olympia V, Die Inschriften 39,32, 707, 715-760 κλπ.

ἄλλα μικρότερα ἑκατέρωθεν αὐτοῦ. Τὸ μεσαῖον ἐστήριζεν ἄγαλμα, ὡς ἀποδεικνύει ἡ ἐπὶ τῶν δύο καλυπτηρίων αὐτοῦ πλακῶν ἐγκοπὴ ὑποδοχῆς πλίνθου (εἰκ. 3). Εἰς τὸ ἄγαλμα τοῦτο θὰ ἀνῆκον ἀφ' ἐνὸς μὲν πλῆθος μικρῶν μαρμαρίνων γλυπτῶν τεμαχίων ἐκ γυμνῶν μελῶν καὶ πτυχώσεων ἐνδύματος, εὐρεθέντων ἐντὸς τῆς ἐπιχώσεως, ἀφ' ἑτέρου δὲ μέγα, καλῆς τέχνης, τεμάχιον μετὰ πλίνθου, εἰκονίζον ἄκρον δεξιὸν πόδα καθημένης (;) μορφῆς μετὰ τοῦ ἐπ' αὐτοῦ εἰς ἀδράς πτυχᾶς καταπίπτοντος ἱματίου (πίν. 103α.β). Ὁ πούς ἔχει πλάτος 0.20 μ., βαίνει δ' ἐπὶ ὑψηλῆς (0.05 μ.) κρηπίδος. Ὅσαι τρυπάνου διακρίνονται μετὰ τῶν δακτύλων, πλάγια δ' ἐπίπεδος ἐπιφάνεια, διατηροῦσα ὅπως μετὰ λειψάνων σιδηρῶν ὀβελίσκων, ὑποδηλοῦ τὴν σύνδεσιν τοῦ τεμαχίου τούτου πρὸς ἄλλο.

Ἐφ' ἑτέρου ἐπὶ τῶν καλυπτηρίων τοῦ βάρου πλακῶν πλὴν τῆς μεγάλης ἐγκοπῆς διὰ τὴν πλίνθον ὑπάρχει, ἀριστερᾶ, καὶ ἄλλη μικροτέρα τραπεζιόσχημος, ἐντὸς τῆς ὁποίας θὰ ἐπακτοῦτο στήριγμα τι τοῦ μεγάλου ἀγάλματος ἢ ἄλλο τι βοθητικὸν αὐτοῦ στοιχεῖον.

Ἐκ τῶν λοιπῶν βάρων ἐνδιαφέρον παρουσιάζει τὸ ἀμέσως πρὸς Βορρᾶν τοῦ μεγάλου ἰδρυμένον, ὅπερ φέρει ἐπὶ τῆς προσθίας κατακορύφου ἐπιφανείας αὐτοῦ χαραγμένην τὴν ἐξῆς ἀναθηματικὴν ἐπιγραφήν:

Α Π Ο Λ Ι Σ
Φ Ι Λ Ο Κ Ρ Α Τ Ε Ι Α Ν Ι Π Π Α Ρ Χ Ο Υ
Τ Α Ν Α Υ Τ Α Σ Ε Υ Ε Ρ Γ Ε Τ Ι Ν

Τῶν ὑπολοίπων βάρων τοῦ διαμερίσματος Μ σώζονται μόνον αἱ κάτω βάσεις, διατρεῖται δ' ἐπίσης ἐν μέρει καὶ ἡ στρώσις τοῦ δαπέδου αὐτοῦ.

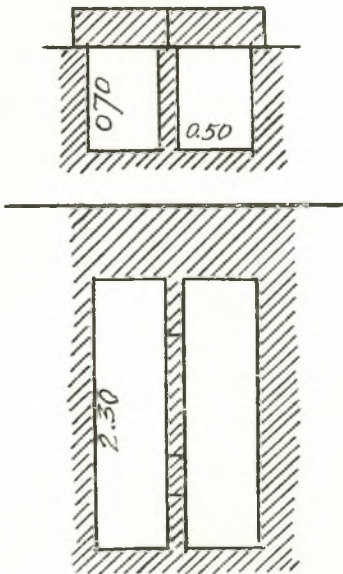
Ἡ εὐρεσις τῶσων ἀναθηματικῶν βάρων ἐν τῷ διαμερίσματι Μ μαρτυρεῖ, ὅτι καὶ τοῦτο ἦτο προσωρισμένον πρὸς λατρευτικούς ἢ πολιτικούς σκοπούς.

Ἀναφέρω ἐν τέλει ὅτι ἐντὸς τῆς ἐξω τοῦ διαμερίσματος Μ τάφρου εὐρέθησαν τεμάχια λιθίνης σίμης μετ' ἀναγλύπτου ἐλικοειδοῦς κοσμήματος ἀκάνθης καὶ λεοντοκεφαλῆς (πίν. 95β) εἰς γειτονικὴν δὲ μάνδραν εὐρέθη ἐντειχισμένον λίθινον ἄκρον ἀκρωτήριον, ὕψους 0.23 μ., καλῶς διατηρημένον (πίν. 103γ).

Διαμέρισμα Ν (εἰκ. 2). Τὸ ἀμέσως ἀκολουθοῦν διαμέρισμα Ν ἔχει τὰς αὐτὰς ἀκριβῶς πρὸς τὸν ναὸν τῆς Ἀρτέμιδος διαστάσεις, ἦτοι μῆκος 13.05 μ., καὶ τὴν αὐτὴν καὶ ἐκεῖνος τριμερῆ διαίρεσιν, μετὰ ταύτην τὴν διαφορὰν, ὅτι ἀντὶ ἐγκαρσίων κιονοστοιχιῶν ὑπάρχουσιν ἐνταῦθα ὀλόσωμοι τοῖχοι, διατρυπώμενοι ὑπὸ θυρῶν ἐπικοινωνίας πρὸς τὰ στενὰ πλάγια διαμερίσματα (πίν. 101). Μιᾶς τῶν θυρῶν τούτων διεσώθη κατὰ χώραν τὸ κατώφλιον (εἰκ. 2 καὶ πίν. 102α) ὅχι ὅμως καὶ τῆς ἄλλης, τῆς νοτίας, διότι ὁ σχετικὸς τοῖχος κατεστράφη διατηρηθέντος μόνον τοῦ θεμελίου του. Προεκλήθη δ' ἡ καταστροφὴ τοῦ νοτίου τοῖχου ἐκ τῆς κατασκευῆς δύο συνεχομένων, πολὺ

μεταγενεστέρων, ὀρθογωνίων, πλακοσκεπῶν τάφων (εἰκ. 2 καὶ 4 καὶ πίν. 104), οἷτινες ἐκαλύφθησαν δι' ἀρχαίων λιθίνων πλακῶν εἰς δευτέραν χρῆσιν. Οἱ τάφοι ἀνοιχθέντες εὐρέθησαν περιέχοντες μόνον τὰ ὄσῃ τῶν νεκρῶν (4 κρανία εἰς τὸν νότιον καὶ 2 εἰς τὸν βόρειον συγκεντρωμένα εἰς τὸ ἄκρον τοῦ τάφου) ἄνευ οὐδενὸς κτερίσματος.

Ὡς δὲ τῶν προηγουμένων διαμερισμάτων οὕτω καὶ τοῦ N ἢ μὲν πρόσοψις τοῦ μεσαίου τμήματος διεμορφώθη μετὰ δύο ἀμφικιόνων μεταξὺ δύο παραστάδων, εἰς δὲ τὸ βάθος του ἦσαν ἀνιδρυμένα βάρθα ἀναθηματικά, τῶν ὁποίων δυστυχῶς διεσώθησαν μόνον αἱ κυματοφόροι βάσεις (πίν. 102β). Λατρευτικοῦ ἐπομένως ἢ πολιτικοῦ χαρακτῆρος ἦτο καὶ τὸ διαμέρισμα N.



Εἰκ. 4. Ὅριζοντία καὶ κάθετος τομή τῶν μεταγενεστέρων τάφων.

ἀνοίγματα ἐγένετο ἀναμφιβόλως λόγῳ τῆς ἐν τῷ διαμερίσματι τούτῳ ὑπάρξεως μεγάλης ἡμικυκλικῆς ἐξέδρας, τῆς ὁποίας ὁ ἄξων συμπίπτει πρὸς τὸν ἄξονα τοῦ μετακιονίου. Τῆς ἐξέδρας ταύτης εὐρέθη ἢ κάτω κυματοφόρος βάση καὶ τμήμα τοῦ ἐπ' αὐτῆς κατεσκευασμένου τοίχου ἐκ κοινῶν λίθων. Ἐπ' αὐτῆς θὰ ἦσαν πιθανώτατα ἰδρυμένα ἀγάλματα, χάριν τῆς ἐκ τῆς στοᾶς ἀκωλύτου θέας τῶν ὁποίων κατεσκευάσθη τόσον μέγα τὸ μέσον μετακιόνιον, ὡς συμβαίνει ἄλλως τε καὶ εἰς ἄλλα ὁμοίας διαμορφώσεως καὶ προορισμοῦ διαμερίσματα, ὅπως π.χ. εἰς τὸ Διονύσιον τῆς Θάσου (BCH 1959, σ. 328).

Ἐκ τῶν ἐπὶ τῆς ἐξέδρας ἀνιδρυμένων ἀγαλμάτων οὐδὲν εὐρέθη πλήν θραυσμάτων τιῶν καὶ μιᾶς μικρᾶς χειρὸς κρατούσης πηνίον, ὡς καὶ τινῶν μαρμαρίνων δακτύλων.

Διαμέρισμα Ξ. Τὸ ἀμέσως πρὸς Νότον συνεχόμενον διαμέρισμα Ξ, ἐλαφρῶς ὀρθογωνίου σχήματος (εἰκ. 2 καὶ πίν. 105α), συνεικοινῶν διὰ θύρας πρὸς τὸ νοτίως αὐτοῦ εὐρισκόμενον στενόμηκες διαμέρισμα Ρ. Ἡ πρόσοψις του ἦτο διαμορφωμένη ὡσαύτως μετὰ δύο πωρίνων ἀμφικιόνων μεταξὺ δύο παραστάδων. Ἐκ τῶν ἀμφικιόνων τούτων εὐρέθη κατὰ χώραν ὁ νότιος, τοῦ δὲ βορείου διεσώθησαν σαφῆ τὰ ἴχνη ἐπὶ τοῦ στυλοβάτου. Ἐνταῦθα ὅμως παρουσιάζεται ἢ ἐξῆς σημαντικὴ διαφορὰ ἀπὸ τὰς ἄλλας ὁμοίας πρόσοψεις τῶν διαμερισμάτων Μ καὶ Ν: ὅτι τὸ μέσον μετακιόνιον εἶναι πολὺ εὐρύτερον τῶν ἄκρων, ἅτινα ἐδῶ κατεσκευάσθησαν στενότερα. Τὸ μεγαλύτερον τοῦτο

Εὐθύς μετὰ τὴν εἴσοδον εὐρέθησαν κατὰ χώραν ἐμπεπηγμένοι τρεῖς λίθινοι πεσίσκοι (πίν. 105α, δεξιᾷ), ἀνήκοντες πιθανῶς εἰς φράγμα ἐμποδίζον τὴν πρὸς τὰ ἀγάλματα προσπέλασιν.

Σημειοῦμεν ἐν τέλει ὅτι ἡ ἐξέδρα εἶναι τοποθετημένη ἐντὸς τοῦ διαμερίσματος κατὰ τρόπον, ὥστε νὰ ἐπιτρέπη—κάπως στενόχωρα ὅμως—τὴν ἐκ τῆς θύρας τοῦ νοτίου δωματίου Ρ εἴσοδον.

Διαμέρισμα Ρ. Τὸ στενόμεγες διαμέρισμα Ρ (εἰκ. 2 καὶ πίν. 105β) ἔφερε καὶ κατὰ τὰς τέσσαρας αὐτοῦ πλευρὰς ἀνὰ μίαν θύραν. Τῶν θυρῶν τούτων σώζονται τὰ κατώφλια. Ἡ πρὸς Δυσμὰς εὐρισκομένη θύρα ἦτο τοποθετημένη ἐσώτερον τῆς ὀπισθίας γραμμῆς τοῦ τοίχου, ἐπροστατεύετο δὲ ὑπὸ μικροῦ προστεγάσματος.

Τὸ διαμέρισμα Ρ φαίνεται ὅτι ἀπετέλει μίαν ἀπὸ Δυσμῶν εἴσοδον εἰς τὴν δυτικὴν στοᾶν τοῦ περιστύλου συγκροτήματος, ἐκτὸς ἐὰν ἀνῆκεν εἰς τὸ τελευταῖον διαμέρισμα τῆς δυτικῆς πλευρᾶς τὸ φθάνον μέχρι τῆς ΝΔ. γωνίας. Τοῦτο θέλει διευκρινῆσαι μελλοντικὴ ἀνασκαφή.

Κατὰ τὴν ἐφετινὴν ἀνασκαφὴν μὲ ἐβοήθησαν οἱ πτυχιούχοι τοῦ Ἀρχαιολογικοῦ Τμήματος τοῦ Πανεπιστημίου Ἀθηνῶν Γεώργιος Δεσποίνης καὶ Ἀνδρέας Γαβρίλης καὶ ὁ ἀρχιτεχνίτης τῶν ἀναστηλώσεων Χαρίλαος Σφακιανάκης.

ΠΡΟΣΘΗΚΗ εἰς ΠΑΕ 1962, σ. 112α. Ὁ Δημήτριος Ἀπολλωνίου Ἀλεξανδρεὺς ἀναφέρεται καὶ εἰς ἄλλην ἐπιγραφὴν τῆς Μεσσήνης (IG V 1, 1461) ὡς συνεργασθεὶς μετὰ τοῦ Ἀπολλ[ωνίου] Ἐρμωδ[ώρου ἢ ὄτου] Ἀλεξανδ[ρέως], πατρὸς πιθανώτατα τοῦ Δημητρίου.

Ἡ ἐπιγραφὴ αὕτη, ἀναγομένη, κατὰ τὸ Corpus (ἔ.ἀ.), εἰς τὸν 1ον πρὸ ἢ τὸν 1ον μετὰ Χριστὸν αἰῶνα, εἶχεν ἀρχικῶς θεωρηθῆ ὡς ἐπιτυμβία, ἀλλὰ, ὡς ὀρθῶς ὑπεστήριξαν ὁ KOLBE καὶ ὁ WILHELM (RM 16, 1901, 368 καὶ Beiträge, 91), πρόκειται ἀσφαλῶς οὐχὶ περὶ νεκρῶν ἀλλὰ περὶ καλλιτεχνῶν γλυπτῶν, ὡς δηλοῖ σαφῶς ἡ ἐν τέλει αὐτῆς λέξις ἐπιούων. Εἶναι δ' ἀπορίας ἄξιον πῶς τὰ ὀνόματα ταῦτα διέφυγον τὸν LIPPOLD εἰς τὸν ἐν τέλει τοῦ Griech. Plastik (Handb. der Archäol. VI 3, 1, 1950, σ. 389-90) παρατεθέντα κατάλογον γλυπτῶν, εἰς ὃν ἀρχικῶς καὶ ἐγὼ παρέπεμψα (ΠΑΕ 1960, σ. 112α, σημ. 1).

ΑΝΑΣΤΑΣΙΟΣ Κ. ΟΡΛΑΝΔΟΣ



α. Άποψις τῆς βορείου στοᾶς ἀπὸ Ἐνατολῶν.



β. Θραῦσμα μαρμαρίνης γυναικείας κεφαλῆς.



γ. Θραῦσμα ἐπιγραφῆς εὐρεθείσης εἰς τὴν βόρειον στοάν.



α. Βάσις κίονος τῆς δυτικῆς στοᾶς καὶ πλάκες ἐδράσεως βωμῶν
ἢ ἀναθημάτων εὐθὺς πρὸ τοῦ ναοῦ τῆς Ἀρτέμιδος.



β. Λιθίνη σίμη μετ' ἀναγλύφων ἐλικοειδῶν κοσμημάτων
καὶ λεοντοκεφαλῆς.



α. Κορινθιακόν κιονόκρανον μετ' ἀναγλύφων Νικῶν
ἐκ τῆς δυτικῆς στοᾶς.



β. Κορινθιακόν κιονόκρανον ἐκ τῆς δυτικῆς στοᾶς.



α. Ἐπίκρανον παραστάδος τοῦ ναοῦ τῆς Ἀρτέμιδος
(ὄψις πρὸς τὸν κίονα).



β. Τὸ ἀνωτέρω ἐπίκρανον παραστάδος πλαγίως ὀρώμενον.



Ἡ ἀποκοπή τῶν μεγάλων δένδρων, ἅτινα εἶχον ἀναπτυχθῆ ἐπὶ τῆς ἐπιχώσεως τοῦ παραπλεύρως τοῦ ναοῦ τῆς Ἀρτέμιδος διαμερίσματος Μ.



α. Ἐποψὶς τοῦ διαμερίσματος Μ ἀπ' Ἀνατολῶν μετὰ τὸν ὀλοσχερῆ καθαρισμὸν του.



β. Ἐποψὶς τῶν ἐν τῷ διαμερίσματι Μ ἀναθηματικῶν βᾶθρων ἀπ' Ἀνατολῶν,



α. Ἀποψὶς τῶν ἀναθηματικῶν βάθρων τοῦ διαμερίσματος Μ ἀπὸ Νότου.



β. Τὸ κεντρικὸν ἀναθηματικὸν βάθρον τοῦ διαμερίσματος Μ, μετὰ τὴν κυματιοφόρον στέψην του.



Ἀποψὶς τοῦ ἀνατολικοῦ τμήματος τοῦ διαιμερίσματος Ν, δεικνύουσα ἀριστερῶς τὸ κατώφλιον τῆς θύρας ἐπικοινωνίας του πρὸς τὸ μέσον τμήμα.



α. Ἀποψις τοῦ μέσου τμήματος τοῦ διαμερίσματος Ν.



β. Συνολική ἀποψις τοῦ διαμερίσματος Ν ἀπὸ ΒΑ.



α. Τμήμα ποδός μαρμαρίνου ανδριάντος μεθ' ύψηλῆς κρηπίδος
(προσθία ὄψις).



β. Πλαγία ἄποψις τοῦ ποδός
τῆς ἀνωτέρω εἰκόνας.



γ. Λίθινον ἀκρωτήριο εὐρεθὲν πρὸς
Δυσμάς τοῦ διαμερίσματος Ν.



α. Μεταγενέστεροι τάφοι ἐντὸς τοῦ διαμερίσματος Ν, πρὶν ἀνοιχθῶσι.



β. Οἱ ἀνωτέρω τάφοι μετὰ τὴν ἀφαίρεσιν τῶν καλυπτηρίων πλακῶν των.



α. Ἀποψις τοῦ μετὰ τοῦ ἡμικυκλικοῦ βάρου διαμερίσματος Ξ ἀπὸ ΒΑ.



β. Ἀποψις τῆς δυτικῆς εἰσόδου Ρ ἀπὸ ΝΑ.