

II. ΑΝΑΣΚΑΦΗ ΤΟΥ ΤΕΙΧΟΥΣ ΔΥΜΑΙΩΝ

Ἐν Ἀχαΐᾳ συνεχίσθησαν αἱ ἀνασκαφαὶ τοῦ Τείχους Δυμαίων παρὰ τὸν Ἀραξὸν, διηρυνήθη δὲ ὁ κατὰ τὸ παρελθὸν ἔτος ἀποκαλυφθεὶς πρὸ τῆς κυρίας πύλης βωμός. Ἐχει ἐπίμηκες ὀρθογώνιον σχῆμα ἐκτεινόμενος κατὰ μῆκος 4.60 μ. τῆς ἔσω παρειᾶς τῆς καθέτου κεραίας τοῦ προστατεύοντος τὴν πύλην γαμματοειδοῦς πύργου ἀπὸ τοῦ ἐγκαρσίου τοίχου τοῦ προσκεκολλημένου ἐπὶ τοῦ ἀνατολικοῦ τοιχώματος τῆς πύλης μέχρι τῆς ὀριζοντίου κεραίας τοῦ πύργου. Ἐμπρὸς εἰς ὕψος 0.90 μ. ἀπὸ τοῦ ἐπεστρωμένου διὰ μεγάλης πλακὸς πρὸ τοῦ βωμοῦ δαπέδου καὶ εἰς ἀπόστασιν 0.93 μ. παραλλήλως πρὸς τὴν ἐτέραν μακρὰν πλευρὰν κατὰ μῆκος τῆς ἔσω παρειᾶς τῆς καθέτου κεραίας τοῦ πύργου εἶναι τοποθετημένη κρηπίς ἀπαρτιζομένη ἐκ τῆς εὐθυντηρίας (ὑψ. 0.12 μ.) καὶ μιᾶς βαθμίδος (ὑψ. 0.28-0.30 μ.), αἱ ὁποῖαι ἀποτελοῦνται ἐκ πλακοειδῶν ἀσβεστολίθων ἐχόντων ἀμφοτέρως τὰς ἑδρας (ἄνω καὶ κάτω) ἐντελῶς ἀκατεργάστους καὶ τὴν ὄψιν φυσικὴν (λατομείου), ἥτοι ἐξέχουσιν ἀνωμάλως (πίν. 65). Τὸ πρὸς τὴν πύλην τμήμα τοῦ βωμοῦ εἶναι ἐπεστρωμένον δι' ἀκατεργάστων πλακῶν ἐξ ἀσβεστολίθου (ὑψ. 0.12 μ.) τοποθετημένων ἐπὶ τῶν λίθων τῆς κρηπίδος. Ἐπὶ τῶν ὀγκολίθων τοῦ 5ου ἀπὸ τῆς στάθμης τοῦ βωμοῦ δόμου εἶναι ἐπιγεγραμμένα οὐχὶ συγχρόνως, οὔτε εἰς ἓνα στίχον, τὰ ὀνόματα τῶν θεῶν, εἰς τοὺς ὁποίους ὁ βωμὸς ἦτο ἀφιερωμένος· καὶ ἐπὶ μὲν τοῦ ἀνήκοντος εἰς τὸ τοίχωμα τῆς πύλης ὀγκολίθου τὰ ὀνόματα Ἀφῆτου, Ἀφροδίτας, ἐπὶ δὲ τοῦ συνεχομένου ὀγκολίθου τοῦ προσεκτισμένου εἰς τὸ τεῖχος γαμματοειδοῦς πύργου τὰ ὀνόματα Ἐνναλίου καὶ Ἀρτέμιδος. Τὰ ὀνόματα τῶν συλλατρευομένων θεῶν εἰς τὸν βωμὸν πρὸ τῆς πύλης δὲν συνοδεύει τὸ ἐπίθετον Προπύλαιος. Οἱ ἐν συνεχείᾳ ὀγκολίθοι τῶν ἀνωτάτων δόμων τῶν ὑπερκειμένων τοῦ ὑπολοίπου πρὸς τὰ ἔξω τμήματος τοῦ βωμοῦ ἔχουν καταστραφῆ κατὰ τὴν οἰκοδόμησιν ἴσως τοῦ μεσαιωνικοῦ ἀσβεστοκτίστου πύργου βαίνοντος ἐπὶ τοῦ προϊστορικοῦ. Πιθανώτατα ὅμως ἔφερον ἐπιγραφὰς καὶ ἄλλων λατρευομένων εἰς τὸν βωμὸν θεῶν. Ὁ βωμὸς καὶ ὁ χώρος μεταξὺ τῆς κρηπίδος καὶ τοῦ τείχους ἐκαλύπτετο δι' ὑπομελανῶν χωμάτων ἐνεχόντων ὅστ' αἱ πτηνῶν καὶ ζώων, χαυλιδόντα, ὄστρακα λύχνων, μελαμβαφῶν κυλίκων, πινακίων, σκύφων ἀπὸ τῶν ἀρχαϊκῶν μέχρι τῶν ἐλληνιστικῶν χρόνων, εἰς οὓς ἀνάγεται καὶ ὄστρακον ἀγγείου τῆς κατηγορίας τῆς δυτικῆς κλιτύος τῆς Ἀκροπόλεως, δύο ὄστρακα μικροῦ εὐρυστόμου ἀγγείου κοσμουμένου διὰ πλαστικῶν γεισηπόδων παρὰ τὸ χεῖλος καὶ δι' ἀναγλύφων μορφῶν ἐπικεκολλημένων εἰς τὸ σῶμα τοῦ ἀγγείου,

τῶν ὁποίων σώζεται κεφαλὴ γυναικός, ὄστρακον οἰνοχόης ἀνατολίζοντος ρυθμοῦ· πληθώραν μικρῶν ἀγγείων καὶ ὀστράκων κανθάρων καὶ σκύφων, ἐν οἷς καὶ πρωίμων πρωτοκορινθιακῶν κοτυλῶν κοσμουμένων δι' ἐπαλλήλων γραμμῶν καὶ ταινιῶν μελανῶν, ἐρυθρῶν ἢ ἰωδῶν, περὶ δὲ τὸ χεῖλος διὰ τεθλασμένης γραμμῆς (ὑψ. ἀκεραίου 0.03 μ., πίν. 66γ)· πήλινον εἰδῶλιον λευκοβαφοῦς ἄλλοτε ἐλικοκεράτου κριοῦ ἀποκεκρουμένον τὸ ἀριστερὸν κέρας, τοὺς ὀπισθίους πόδας καὶ τὴν οὐρὰν (ὑψ. 0.055 μ., πίν. 66α) καὶ ἄλλο κυνὸς ἀποκεκρουμένης τὰ ὦτα καὶ τὸν δεξιὸν ὀπίσθιον πόδα (ὑψ. 0.04 μ., πίν. 66β), πρωίμων ἀρχαϊκῶν χρόνων· πήλινον εἰδῶλιον παίζοντος διδύμου ἀνδρός Πανὸς φέροντος προσωπεῖον καὶ ἔχοντος ἐρριμμένον ἐπὶ τῶν ὤμων τὸ ἱμάτιον, κολοβὸν δὲ τοὺς ἄκρους πόδας (ὑψ. 0.125 μ., πίν. 67α).

Ἡ κρητὶς τοῦ βωμοῦ ὡς ἐκ τοῦ τρόπου τῆς κατασκευῆς καὶ τῶν εὐρημάτων χρονολογεῖται εἰς τὴν γεωμετρικὴν ἐποχὴν.

Εἰς ἀπόστασιν 0.135 μ. παραλλήλως πρὸς τὴν εὐθυνηρίαν βαίνει χαμηλὸς τοῖχος μὴ ὑπερβαίνων εἰς ὕψος τὸ ἐπίπεδον τοῦ βωμοῦ, πρὸς διεύρυνσιν τοῦ ὁποίου, φαίνεται, ἐκτίσθη διὰ τὴν συγκράτησιν τῆς τέφρας· τὸ μῆκος καὶ τὸ πλάτος αὐτοῦ δὲν ἐγένετο ἀκριβῶς γνωστόν, διότι ἐπ' αὐτοῦ πατεῖ ὁ κατὰ μῆκος τοῦ ἀνοίγματος τῆς πύλης ἀσβεστόκτιστος τοῖχος τοῦ μεσαιωνικοῦ πύργου.

Εἰς τὸν μεταξὺ τοῦ τοίχου αὐτοῦ καὶ τῆς κρητῖδος τοῦ βωμοῦ χώρον εὐρέθησαν ὀλίγα ὀστᾶ ζώων, ὄστρακα ἀγγείων καὶ εἰδωλίου γυναικός, ὡς καὶ σιδηροῦν βέλος μετ' ὀβελοῦ (μῆκ. 0.095 μ.) χρησιμοποιηθὲν εἰς θήραν καὶ ἀπορριφθὲν ὡς ἱερὸν μετὰ τοῦ θυσιασθέντος θηράματος.

Αἱ πλάκες τῆς εὐθυνηρίας ἐδράζονται ἐπὶ 0.25 μ. παχέος στρώματος τέφρας, ὀστῶν ζώων, ὀστράκων ὙΕ ἀγγείων καὶ πίθων, ἐκ τῶν ὁποίων συνεκροτήθησαν ὑπομυκηναϊκὴ (;) σφαιροειδῆς οἰνοχόη μετὰ ταινιοσχήμου λαβῆς ἀποκεκρουμένη τὴν κοιλίαν ἐν μέρει καὶ τὸν λαιμόν, τὴν βάσιν τοῦ ὁποίου περιβάλλει σειρὰ καθέτων παραλλήλων γραμμιδίων καστανοῦ χρώματος, διὰ τοῦ αὐτοῦ δὲ χρώματος ἐξιτήλου κατὰ τόπους καταστάντος ἐκ τῆς πυρακτώσεως καλύπτεται καὶ ἡ λοιπὴ ἐπιφάνεια τοῦ ἀγγείου (ὑψ. 0.195, μετὰ τῆς λαβῆς 0.25 μ., πίν. 70α)· εἰς πῖθος κοινὸς καὶ ἄλλος μικρῶν διαστάσεων (ὑψ. 0.60 μ.) μετὰ στενῆς δισκοειδοῦς βάσεως, τὴν κοιλίαν καὶ τὸν λαιμόν τοῦ ὁποίου περιζώνουν ὀριζοντίως καὶ κυματοειδῶς ὡς δικτυωτὸν πλαστικαὶ ταινίαι μὲ ἐλευθέρως κρεμάμενα τὰ ἄκρα· αἱ σχοινοειδεῖς αὗται ταινίαι κοσμοῦνται δι' ἀραιὰς τεθλασμένης, τῆς ὁποίας αἱ γωνίαι πληροῦνται διὰ παραλλήλων ἐντομῶν. Ὁμοίαν ἐγχάρακτον διακόσμῃσιν φέρει ἐπὶ τῆς περὶ τὸ στόμιον πλατείας στεφάνης (πίν. 70β). Ὁ πηλὸς αὐτοῦ ἐνέχει τρίμματα ὑπερύθρου λίθου καὶ μίκαν. Ὁμοίου μεγαλυτέρου πίθου (ὑψ. 0.675 μ.) τοῦ αὐτοῦ ἐργαστηρίου καὶ τοῦ αὐτοῦ τεχνίτου τὸ μεγαλύτερον τμήμα, ὡς καὶ

ῥοειδῆς ψηφίς ὅρου ἐκ κορνέλης, ψηφίς δισκοειδῆς ἐξ ἡλέκτρου καὶ λιθίνῃ μήτρᾳ διὰ τὴν κατασκευὴν δακτυλίου μετὰ συναφοῦς σφενδόνης ($0.031 \times 0.03 \times 0.015$ μ., πίν. 66δ) εὐρέθησαν εἰς τὸ στρώμα αὐτὸ τῆς τέφρας, τὸ ὁποῖον ἐξαπλοῦται ἔξω τῆς κρηπίδος τοῦ βωμοῦ ὑπὸ τὸν παραλλήλως πρὸς αὐτὴν βαίνοντα τοῖχον καὶ ὑπὸ τοὺς ἐγκαρσίους.

Ἀκολουθεῖ παχὺ στρώμα χρώματος περιέχοντος ὀλίγα ὀστᾶ ζώων, ὄστρακα ΥΕ ἀγγείων καὶ λίθους.

Ἡ ἀνασκαφὴ δὲν εἶναι δυνατόν νὰ προχωρήσῃ μέχρι τοῦ στερεοῦ ἄνευ τῆς ἀποσυνθέσεως τῆς λιθίνης κρηπίδος τοῦ βωμοῦ· ἀπέδειξεν ὅμως αὕτη, ὅτι ἡ λατρεία ὑφίστατο τὴν Μυκηναϊκὴν ἐποχὴν. Εἰς τὸ δάπεδον πρὸ τοῦ βωμοῦ εὐρέθη πέρυσι καὶ λίθινον πρωτοελλαδικὸν εἰδῶλιον (ῥψ. 0.083 μ., πίν. 66ε).

Οἱ προσκεκολλημένοι εἰς τὸ τοίχωμα τῆς πύλης δύο ἐγκάρσιοι παράλληλοι τοῖχοι εἶναι κατεσκευασμένοι διὰ τραπεζιοσχημάτων μὲ φυσικὴν τὴν ὄψιν ἀσβεστολίθων. Τὰ θεμέλια τοῦ ἐξωτερικοῦ ἐξ αὐτῶν βαίνουν εἰς μεγαλύτερον βάθος τοῦ ἐπιπέδου τῆς πρὸς αὐτὸν συναπτομένης κρηπίδος τοῦ βωμοῦ, τῆς ὁποίας εἶναι ἀρχαιότερος, καὶ ἐπὶ τέφρας (πίν. 68α)· ἐπὶ τινος τῶν λίθων τῆς ἔσω παρειᾶς αὐτοῦ φέρει κεχαραγμένον τὸ πρὸς τρίαιναν ἢ ὀρθογώνιον Ψ ὁμοιάζον σύμβολον τῆς μινωικῆς γραφῆς Α (ῥψ. 0.036, πλ. 0.037 μ., πίν. 68β), παρόμοιον δὲ πρὸς τὰ ἐπὶ θραύσματος μινυείου ἀγγείου ἐκ Νάξου καὶ ἐπὶ λίθου πρωτογεωμετρικοῦ οἰκήματος τῆς Ἰωλκοῦ (Τὸ "Εργον 1960, εἰκ. 69, καὶ 1963, εἰκ. 166). Ὁ ἐξωτερικὸς τοῖχος σωζόμενος εἰς ὀλίγον μεγαλύτερον ὕψος (1.20 μ.) εἶναι παχύτερος (πάχ. 1 μ.) τοῦ ἐσωτερικοῦ (πάχ. 0.80 μ., ῥψ. 1 μ.), τὸ μήκος ἀμφοτέρων φθάνει τὰ 2 μέτρα. Δὲν εἶναι ἀκόμη γνωστὸς ὁ προορισμὸς των, ἀλλὰ ὁ μεταξὺ αὐτῶν χώρος (πλ. 2.45 μ.) ἐχρησιμοποιεῖτο ὡς βωμός, ὡς δεικνύουν τὰ ἀνευρεθέντα ὀστᾶ ζώων καὶ ὄστρακα λύχνων, πολλῶν μελαμβαφῶν κυλίκων καὶ σκύφων, ὡς καὶ σιδηρᾷ ἄρπη. Ὁστρακα μελαμβαφῶν σκύφων ἐξ αὐτῶν φέρουν τὰ ἀκτιδογραφήματα κλι καὶ κλ.

Εἰς τὴν ὀρυχθεῖσαν ἐντὸς τῆς ἀκροπόλεως τάφρον παραλλήλως πρὸς τὸ ἄνοιγμα τῆς κυρίας πύλης εἶναι εὐδιάκριτα τὰ πεπατημένα χρώματα τῶν ἐπαλλήλων ὁδῶν, εἰς τὸ βάθος δὲ τῆς τάφρου ἀνεκαλύφθησαν ὄστρακα νεολιθικῶν μονοχρώμων καὶ ἐγχρώμων ἀγγείων, τῶν ὁποίων ἡ ἐπιφάνεια εἶναι ὑποκίτρινος ἢ ὑπέρυθρος καὶ τὰ κοσμήματα γραμμικὰ χρώματος ἀμαυροῦ μελανοῦ, ὡς ἐπάλληλοι καὶ λοξαὶ γραμμαί, ἀπὸ τῶν ὁποίων ἐκφύονται γραμμίδια ὡς ὀδόντες, δικτυωτόν, ὀλόβαφα τρίγωνα ἢ ρόμβοι (πίν. 72α).

Περαιτέρω ἀπεκαλύφθησαν οἱ τοῖχοι (ῥψ. 0.50 μ.) ἱστορικῶν χρόνων οἰκίας Β (10.10×4.30 μ., πάχους τοίχων 0.70 μ., πίν. 69) ἐκ δύο συνεχόμενων μὲ ἰδιαιτέραν εἴσοδον δωματίων (ἐσωτερικῶν διαστάσεων τοῦ πρὸς Α. 4.70×2.30 μ. καὶ τοῦ πρὸς Δ. 3.30×2.30 μ.), τῶν ὁποίων τὸ πρὸς Α. κα-

ταλαμβάνει λωρίδα πλάτους 3.15 μ. ἐκ τοῦ πάχους τοῦ τείχους, ἡ δ' ἄνω ἐπιφάνεια αὐτοῦ χρησιμεύει ὡς δάπεδον τοῦ δωματίου. Τέσσαρα ἀποτμήματα κυρτῶν κεραμίδων στέγης ἐκ τῶν ἐπιχώσεων τοῦ δωματίου εἶναι ἐφωδιασμένα μὲ ἐμπέστον τριγωνικὴν σφραγίδα μὲ τὰ τρία πρῶτα γράμματα τῆς λέξεως ΔΥΜ(ΑΙΩΝ) ἐν συμπλέγματι Δ μετ' ἐγγεγραμμένου γ (πίν. 67β). Παραπλευρῶς πρὸς Δ. τῆς οἰκίας αὐτῆς καὶ ὑπὸ ὀλίγον χαμηλοτέραν ἐπὶ χώσιν ἀπεκαλύφθη δωματίον καταστραφείσης διὰ πυρκαϊᾶς μυκηναϊκῆς οἰκίας Α μὲ δύο πίθους κατὰ χώραν (πίν. 70γ καὶ 71). Ἀπότμημα παρὰ τὸν λαιμὸν ἄλλου πίθου φέρει ὠσειδῆ, «ἀλεξίπτωτα» καλούμενα παρὰ τῶν ἐργατῶν, ἐμπέστα κοσμήματα δι' ἀποτυπώσεως σχοινοῦ ἐκ δύο ἐμπόλων (δικλῶνου) πρὸς τ' ἀριστερὰ συνεστραμμένων ἰνῶν ἀγαύης (κοινῶς ἄθανάτου, πίν. 73α), ἄλλο ἀπότμημα πίθου φέρει ἐπὶ πλαστικῆς ταινίας ἐντυπα ριπιδίοσχημα κοσμήματα. Ἐκ τῶν αὐτῶν ὀστράκων συνεκροτήθησαν μοναδικὸς τὸ σχῆμα ψευδόστομος ἀμφορεὺς κιτρινοφαίου πηλοῦ μετὰ δύο ὡς εἰς τὰς ὑδρίας ὀριζοντίων κυλινδρικών λαβῶν ἐπὶ τῆς κοιλίας κάτωθι τῶν ἀπολήξεων τῶν ταινιοσχημῶν λαβῶν κολοβὸς τὸ παρὰ τὴν βᾶσιν τμήμα, τὴν μίαν τῶν ταινιοσχημῶν καὶ τὴν μίαν τῶν κυλινδρικών λαβῶν, κοσμούμενος δὲ διὰ τριῶν ἐπαλλήλων γραμμῶν ἐπὶ τοῦ ὤμου καὶ ἐπὶ τῶν λαβῶν δι' ἐγκαρσίων γραμμιδίων καστανοῦ καὶ κατὰ τόπους καστανευθροῦ χρώματος, διὰ τοῦ ὁποίου περιγράφεται ἡ βᾶσις τοῦ λαιμοῦ καὶ τῶν λαβῶν εἰς τὸ σημεῖον τῆς προσφύσεως (ὑψ. 0.31 μ., πίν. 72δ). Σφαιροειδῆς ὑδρία ὑπερύθρου πηλοῦ ἀποκεκρουμένη τὴν κάθετον λαβὴν, μέγα τμήμα τῆς κοιλίας καὶ τὸν λαιμὸν ἐν μέρει, χρωματισμένη δὲ διὰ καστανευθροῦ, ἡ ὁποία θραυσθεῖσα κατὰ τὴν ἀρχαιότητα ἐπεσκευάσθη καὶ συνηρμολογήθη ἀνοιχθεῖσιν ὀπῶν ἐπὶ τῶν τοιχωμάτων (ὑψ. 0.39 μ., πίν. 72ε). ΥἚ ΙΙΙΓ σκύφος σχεδὸν ἀκέραιος ἀνοικτοῦ κεραμόχρου πηλοῦ κοσμούμενος διὰ συνεχοῦς σπείρας ἐρυθροῦ καὶ κατὰ τόπους καστανευθροῦ χρώματος (ὑψ. 0.095 μ., πίν. 72β) ὡς καὶ ἕτερος κατὰ τὸ ἥμισυ σωζόμενος ΥἚ ΙΙΙΓ σκύφος κιτρινοφαίου πηλοῦ ἐνέχοντος μίκαν κοσμούμενος διὰ τριγλύφων, μιᾶς πλατυτέρας εἰς τὸ μέσον ἀποτελουμένης ἐκ συστήματος ὁμορρόπων ἀνιουσῶν γωνιῶν ἐντὸς διπλῶν καθέτων παραλλήλων γραμμῶν καὶ διὰ στενοτέρων ἐκατέρωθεν αὐτῆς ἐξ ὀρθίας τεθλασμένης ἐντὸς ζεύγους παραλλήλων γραμμῶν (ὑψ. 0.11 μ., πίν. 72γ). ἐντὸς τάφρου πρὸς Δ. οἰκίας εὗρέθη τὸ πρόσθιον τμήμα πηλίνου εἰδωλίου βοῆς κολοβοῦ τὸ ρύγχος καὶ τοὺς πόδας.

Νομίσματα μόνον τοῦ δόγῃ Anto(nio) Venerio (1382-1400), χαλκῆ πόρπη ὑποδήματος καὶ τινα ὀστρακα εἶναι πρὸς τὸ παρὸν οἱ μάρτυρες τῆς Ἐνετοκρατίας, ἡ ὁποία, φαίνεται, ὑπῆρξε βραχεῖα. Μακρότερον διήρκεσεν ἡ ἐγκατάστασις τῶν Βυζαντινῶν, ὡς δηλοῦν αἱ συμπληρωματικαὶ ὀχυρώσεις καὶ τὰ ὀστρακα. Εὐάριθμα εἶναι καὶ τὰ ὀστρακα τῶν ἀγγείων τῶν ἱστορικῶν χρόνων καὶ τὰ γεωμετρικὰ ἐν σχέσει πρὸς τὰ προϊστορικά, τὰ ὑστερο-

ελλαδικὰ ἰδίως, ὅποτε παρουσιάζει τὴν μεγαλυτέραν ἀκμὴν ἢ ἀκρόπολις.

Τοῖχοι ἀρχαίων οἰκιῶν εἶναι ἐμφανεῖς καὶ εἰς ἄλλα σημεῖα ἐπὶ τοῦ πάχους τῆς μακρᾶς πλευρᾶς, τοῦτο δὲ δηλοῖ, ὅτι τὸ τεῖχος σῴζεται εἰς τὸ ὕψος τοῦ διαδρόμου καὶ ἔχουν κρημνισθῇ αἱ ἐπάλξεις ἢ τμήματα αὐτῶν.

Ἡ διὰ τὴν στενότητα χώρου κατάληψις τοῦ διαδρόμου δι' οἰκιῶν ἐξησθῆναι τὴν ἀσφάλειαν τοῦ τείχους. Οὕτω δ' ἐξηγεῖται, ὅτι κατὰ τὸν Συμμαχικὸν πόλεμον (220-217 π.Χ.) ἐντὸς βραχυτάτου χρονικοῦ διαστήματος ἤλλαξε δύο κυρίους καταληφθὲν ἀμαχητὶ παρὰ τοῦ στρατηγοῦ τῶν Αἰτωλῶν Εὐριπίδα καὶ ἐν συνεχείᾳ ἀνακαταληφθὲν ἀμαχητὶ παρὰ τοῦ Φιλίππου τοῦ Ε' καὶ διὰ τὴν μικρότητά του βεβαίως δὲν ἀντέχει εἰς μακρὰν πολιορκίαν. Ἐνῶ ἡ Δύμη, τὴν ὁποίαν θὰ ὑπερήσπιζον τὸ σύνολον τῶν Δυμαίων, τότε δὲν ἐπολιορκήθη. Τοποθετεῖται αὕτη παρὰ τὴν Κάτω Ἀχαΐαν. Ἀλλὰ ἐὰν ἡ Δύμη ἔκειτο παρὰ τὴν Κάτω Ἀχαΐαν, τὸ ὄχυρόν Τεῖχος οὐδένα σκοπὸν θὰ ἐξεπλήρου, ἐπειδὴ θὰ εἶχεν ἰδρυθῇ μακρὰν τῆς ὁδοῦ ἀπὸ Δύμης εἰς Ἡλείαν ἐπὶ ἀκατοικήτου τοποθεσίας, παρατηρεῖ ὁ PHILIPPSON. Ἡ δυτικωτάτη αὕτη Ἀχαϊκὴ πόλις ἀπεῖχε, κατὰ τὸν Παισανίαν, 30 στάδια ἀπὸ τοῦ ποταμοῦ Λαρίσου, ἀρχαίου ὀρίου τῆς Ἀχαΐας καὶ Ἡλείας, καὶ 40 στάδια ἀπὸ τοῦ ποταμοῦ Πείρου, κατὰ δὲ τὸν Στράβωνα 60 στάδια ἀνατολικῶς τοῦ Ἀράξου, ἢ πρὸς τὸν ὁποῖον παραλία ἀνῆκε κατὰ τὸν Πολύβιον εἰς τοὺς Δυμαίους.

Πρὸς τὰς παρὰ τῶν ἀρχαίων διδομένας ἀποστάσεις συμπίπτει ἡ θέσις πλησίον τοῦ συνοικισμοῦ Καραβοστάσι τῶν ἐπὶ τοῦ παρὰ τὸν ναῖσκον Ἅγιος Νικόλαος λοφίσκου ἐρείπιων φρουρίου ἐκ μεγάλων πλίνθων ἐξ ἀμμολίθου, τὰ ὁποῖα πρῶτον νῦν ἐπισημαίνονται (πίν. 73γ). Τὰ ἐπὶ τῆς κορυφῆς τοῦ λοφίσκου ἐρείπια οἰκοδομήματος (9.40 × 8.10 μ.), οὕτινος εἶναι ὄρατοι τρεῖς δόμοι ἐκ πλίνθων ἀμμολίθου μετὰ ὁπῶν συνδέσμων σχήματος διπλοῦ πελέκεως (πελεκίνων, πίν. 73β) καὶ πρὸς Α. τῶν ὁποίων περισυνελέγη ἀπόθραυσμα πηλίνου ἀρχαικοῦ περιρραντηρίου, ἵσως ἀνήκουν εἰς τὸν παρὰ τοῦ Παισανίου ἀναφερόμενον ναὸν τῆς Ἀθηνᾶς.

Εἰς τοὺς Ἐπιτελικούς χάρτας σημειοῦται ὡς Κάστρο, προφανῶς δὲ τὰ ἐρείπια αὐτοῦ τοῦ Φρουρίου ἀναγράφει ὁ GELL ὡς Παλαιόκαστρο, τὸ ὁποῖον ταυτίζει πρὸς τὴν Δύμην. Καὶ ἄλλοι ἐρευνῶνται ἔχουν προτείνει τὴν ταύτισιν τῆς Δύμης πρὸς τὰ εἰς Καραβοστάσι («ἐρείπια οἰκοδομῶν Ρωμαϊκῶν χρόνων»). Καὶ ὁ DODWELL παρετήρησε τάφους εἰς Καραβοστάσι, ὁ δὲ LEAKE καὶ ἐρείπια οἰκιῶν, τὰ ὁποῖα καὶ τώρα εἶναι ἐμφανῇ. Κατὰ πληροφωρίας τάφοι ὑπάρχουν ἐν τῇ ἀπηγορευμένῃ διὰ στρατιωτικούς λόγους γειτονικῇ περιοχῇ Ἀμερικάνικα.

Εἰς τὸ ἀκρωτήριον Ἀραξος ἐντὸς ἀπηγορευμένης ζώνης τὰ εἰς τοὺς χάρτας τοῦ Ἀγγλικοῦ Ναυαρχείου ἐπὶ τοῦ βορειοτάτου λοφίσκου («rocky point», Βάρδια καλουμένου, σημειούμενα ἐρείπια πύργου ἔχουν ἐξαφανισθῇ, διασώζε-

ται ὅμως εἰς ἱκανὸν ὕψος ὃ ἐπὶ τῶν αὐτῶν χαρτῶν σημειούμενος ἀσβεστόκτιστος πύργος (3.60 × 6 μ.), ἐνετικὸς ἢ τουρκικὸς. Ἐπὶ τοῦ λοφίσκου Βάρδια περισυνελέγησαν ὄστρακα μυκηναϊκῶν ἀγγείων, πλησίον δὲ τοῦ παρ' αὐτὸν λιμενίσκου κατὰ τὴν ὄρυξιν χαρακώματος ἀπεκαλύφθησαν ἀρχαῖα διπτόπλινθοι προερχόμενοι προφανῶς ἐκ ναοῦ.

Παρὰ τὴν Κάτω Ἀχαΐαν, παρὰ τὸν Πεῖρον κατὰ τὸν Παυσανίαν κεῖται ἡ Ἀχαϊκὴ Ὠλενος. Ἐπὶ τοῦ παρὰ τὴν Κάτω Ἀχαΐαν λοφίσκου Μπουχώματα περισυνελέγησαν πληθώρα πρωτοελλαδικῶν καὶ ὑστεροελλαδικῶν ἀγγείων τῆς αὐτῆς ποιότητος πρὸς τὰ τοῦ Τείχους. Ἡ Ὠλενος καὶ ἡ Δύμη, τὰ ἀρχαιότερα ὀνόματα τῆς ὁποίας ἦσαν Πάλεια καὶ Στράτος, ἀνῆκον εἰς τοὺς προϊστορικοὺς κατοίκους Ἐπειοὺς, ἡ Δύμη πρότερον εἰς τοὺς Καύκωνας. Διὰ τοῦ Ἀράξου ὀλίγον ἀπέχοντος ἐκ τῶν Ἀχαιῶν Οἰνιαδῶν οἱ Αἰτωλοὶ καὶ οἱ Ἐπειοὶ ἐκ τῆς Ἠλείας διεπεραιώθησαν καὶ ἐγκατεστάθησαν εἰς τὰς Ἐχινάδας, τὴν Ἀκαρνανίαν καὶ τὴν Αἰτωλίαν.

Τὴν διάβασιν αὐτὴν ὡς συντομωτέραν, ἀκοπωτέραν καὶ ἀσφαλεστέραν ἐσκόπει νὰ χρησιμοποιήσῃ καὶ ὁ Φίλιππος ὁ Ε' κατὰ τὴν πορείαν του ἐξ Οἰνιαδῶν ἐναντίον τῶν Ἠλείων καὶ τῶν Συμμάχων τῶν Αἰτωλῶν. Σήμερον διὰ τῶν προσχώσεων τοῦ Ἀχελῷου καὶ τῆς ἀλλαγῆς τῶν μέσων συγκοινωνίας ἡχρηστεύθη.

ΕΥΘΥΜΙΟΣ ΜΑΣΤΡΟΚΩΣΤΑΣ

ΒΙΒΛΙΟΓΡΑΦΙΑ

ΠΑΥΣΑΝΙΑΣ VIII 17.5· 17.9· 18.1. ΣΤΡΑΒΩΝ VII 3.4·3.11. ΕΚΑΤΑΙΟΣ FGrHist 1 F 25 καὶ F 121 (ΣΤΡΑΒ. VIII 3.9). ΠΟΛΥΒ. IV 65.10. PHILIPPSON, RE V 1877 κέ. Ἡ παρὰ τοῦ v. DUHN, AM 3, 60 κέ. ταύτισις τῆς Κάτω Ἀχαΐας πρὸς τὴν Δύμην εἶναι γενικῶς σχεδὸν παραδεγεμένη. E. DODWELL, A Classical and Topographical Tour through Greece, 1819, I, 312. W. GELL, The Itinerary of the Morea, 1817, 25. W. M. LEAKE, Travels in the Morea, 1830, II 160.



α. 'Ο βωμὸς κατὰ τὴν ἀνασκαφὴν ἀπὸ ΝΑ.



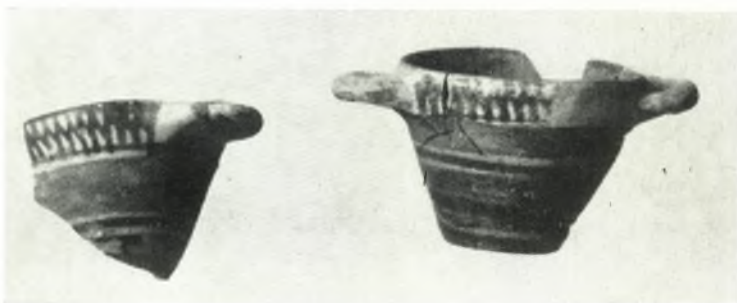
β. 'Ο πρὸ τῆς κυρίας πύλης τοῦ τείχους Δυμαίων βωμὸς ἀπὸ Ν.



α. Πήλινον ειδώλιον κριοῦ
ἐκ τοῦ βωμοῦ.



β. Πήλινον ειδώλιον
κυνός.



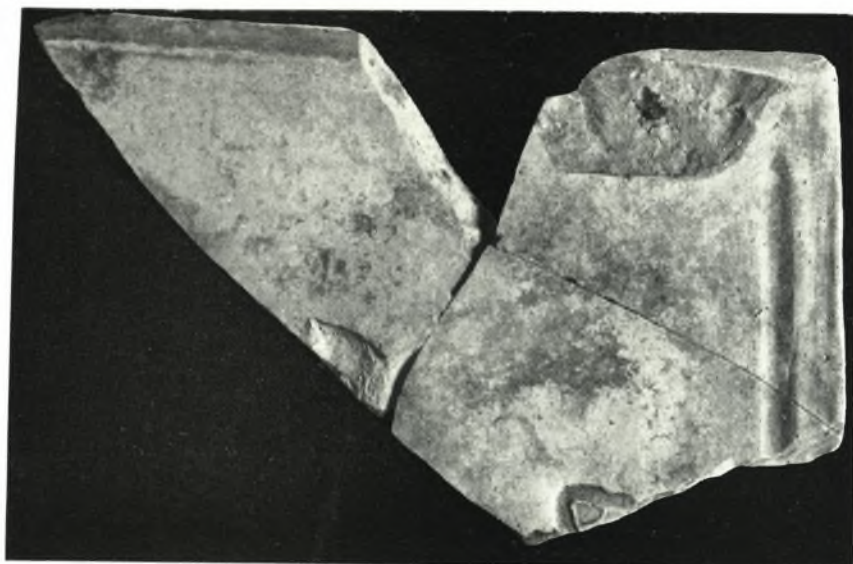
γ. Πρωτοκορινθιακαὶ μικκύλαι κοτύλαι.



δ. Λιθίνη μήτρα δακτυλίου.



ε. Λίθινον ΠΕ ειδώλιον.



β. Ἀπόσπασμα κεράμου στέγης ἐνοφραγίστου.



α. Πήλινον εἰδώλιον Πανὸς αὐλήτου.



β. 'Η ἔσω παρειὰ τοῦ ἐξωτερικοῦ ἐγκαρσίου τοίχου (τὸ βέλος
δεικνύει τὴν θέσιν τῆς ἐγχρόνου τριάντης).



α. 'Η ἐξω παρειὰ τοῦ ἐξωτερικοῦ
ἐγκαρσίου τοίχου.



α. Ἡ ἐκ δύο δοματίων οἰκία ἱστορικῶν χρόνων ἀπὸ Δ.



β. Τὸ πρὸς Α. ἐπὶ τοῦ πάχους τοῦ τείχους δομάτιον τῆς οἰκίας ἱστορικῶν χρόνων.



α. Ὑπομυκηναϊκὴ (;) οἰνοχόη
ἐκ τοῦ βωμοῦ.



β. Προϊστορικὸς πτῖθος
ἐκ τοῦ βωμοῦ.



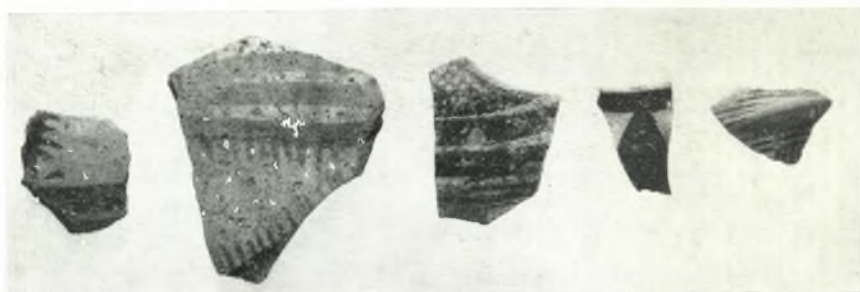
γ. Ἡ μυκηναϊκὴ οἰκία ἀπὸ Β.



α. 'Η μυκηναϊκή οίκια από Ν.



β. 'Η μυκηναϊκή οίκια από Α.



α. Θραύσματα νεολιθικῶν ἀγγείων.



β. ΥΕ ΙΙΙ σκύφος.



γ. ΥΕ ΙΙΙ σκύφος.



δ. ΥΕ ΙΙΙΓ ψευδόστομος ἀμφορεύς.



ε. ΥΕ ΙΙΙ ὕδρία.



α. Ἀπότμημα πιθού.



β. Ἡ Β. πλευρὰ τοῦ ναοῦ ἐκ λιθοπλινθῶν μετὰ συνδέσμων διπλοῦ πελέκως.



γ. Ἐρείπια τοῦ τείχους τῆς Δύμης ἐν θέσει Καραβοστάσι.