

10. ΑΝΑΣΚΑΦΗ ΕΙΣ ΤΟ ΝΕΚΥΟΜΑΝΤΕΙΟΝ ΤΟΥ ΑΧΕΡΟΝΤΟΣ

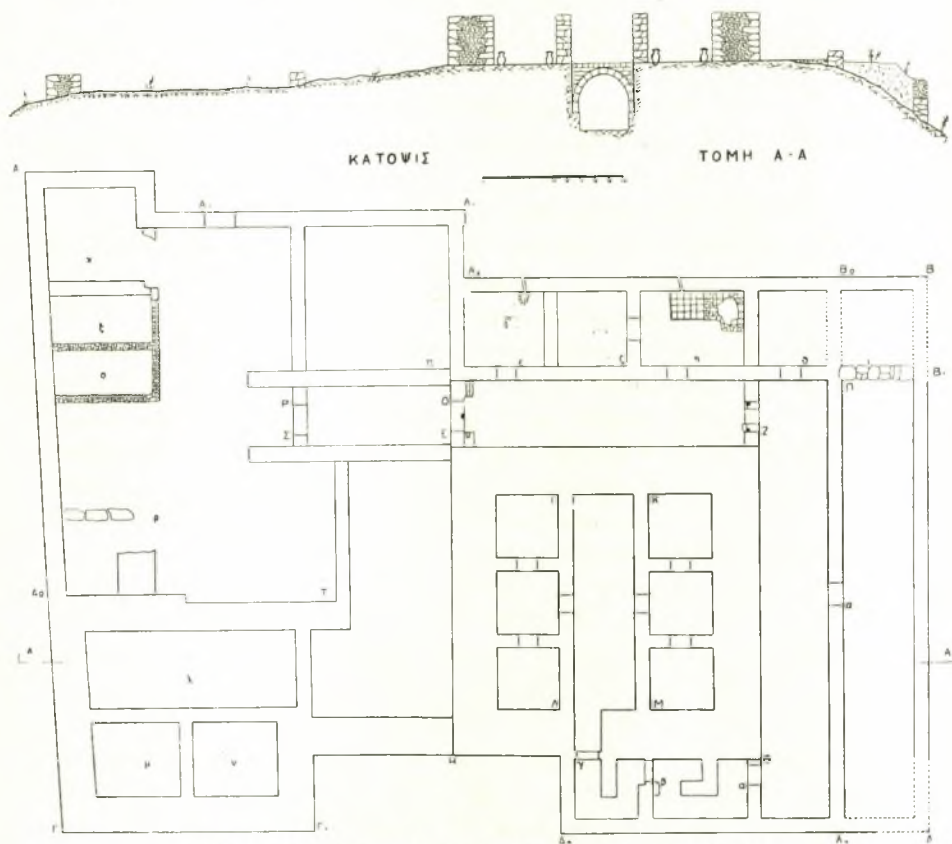
Διὰ τῆς γενομένης ἐπὶ δίμηνον ἀνασκαφῆς ἀπεκαλύφθη ὁλόκληρος σχεδὸν ὁ πρὸς Δυσμὰς τοῦ ἱεροῦ (εἰκ. 1, Α3, Β, Δ, Δ2, Η) χώρος, τὸ τέμενος (εἰκ. 1), ἐμβαδοῦ ὑπὲρ τὰ 1000 μ², περιβαλλόμενον ὑπὸ πολυγωνικοῦ περιβόλου (Α, Α2, Α3, Γ, Γ', Η). Τούτου ἡ νοτία πλευρά, ὑπεράνω τοῦ ἀποκρήνου βράχου, καὶ ἡ νοτιοδυτικὴ ἐπὶ ἰσχυρᾷ κατωφερείᾳ, συγκρατοῦσαι ἐσωτερικῶς μεγαλυτέρας ἐπιχώσεις, εἶναι ἰσχυρότεραι, πάχους 2.50 μ.

Τὸ βόρειον ἥμισυ τοῦ τεμένου, πλὴν τοῦ χώρου π, ἡρευνήθη μέχρι τοῦ φυσικοῦ βράχου, σχηματίζοντος πολυαρίθμους πτυχώσεις ἐκ διαβρώσεως τοῦ ἀσβεστολίθου, τὸ δὲ νότιον τμήμα μέχρι τοῦ ἐλληνιστικοῦ δαπέδου μόνον. Ἐπίσης διηυκρινήθη εἰς τινὰ σημεῖα τὸ ἐξωτερικὸν περίγραμμα τοῦ κτηριακοῦ συγκροτήματος, ἐπενεχθεισῶν τῶν ἀναγκαίων τροποποιήσεων εἰς τὸ σχέδιον κατόψεως. Διεπιστώθη προσέτι εἰς τὸ βόρειον ἄκρον τοῦ ἐξωτερικοῦ ἀνατολικοῦ διαδρόμου θεμέλιον ἀρχαίου τοίχου (Π, Β1), ἀποτελοῦντος τὴν πρόσοψιν τοῦ δώματος ι. Ἡ ἐξακρίβωσις τούτου ἐνέχει σημασίαν, διότι σχετίζεται μὲ τὰ τελούμενα ὑπὸ τῶν χρηστηριαζομένων καὶ διευκρινεῖ τὴν ὑπαρξίν τῆς θύρας α ἐπὶ τοῦ ἀνατολικοῦ διαδρόμου.

Ὡς εἶχε διαπιστωθῇ (Τὸ Ἔργον 1961, σ. 124. ΠΑΕ 1961, σ. 108), ὁμέλων νὰ ἐπικοινωνήσῃ μὲ τὰ εἰδῶλα τῶν νεκρῶν, μετὰ πολυήμερον ἐγκοίμησιν καὶ προδιαίτησιν εἰς τὰ δώματα τοῦ βορείου διαδρόμου, μετὰ τὰς θυσίας καὶ προσφορὰς ὠδηγεῖτο ὑπὸ τοῦ ἱερέως, τοῦ ἡγεμόνος τῆς ὁδοῦ, εἰς τὴν κεντρικὴν ὑπέργειον αἴθουσαν ΙΚΛΜ, ἔνθα ἐπεφαίνοντο αἱ σκιαὶ τῶν νεκρῶν. Ἀποχωρῶν ὥφειλε νὰ ἀκολουθήσῃ ἄλλην ὁδὸν διὰ νὰ ἀποφύγῃ τοὺς ἐπισκέπτας τοῦ βορείου διαδρόμου (ΠΑΕ 1961, σ. 108). Ὑπεχρεοῦτο προσέτι νὰ ὑποβληθῇ εἰς καθαρμὸν ἐκ τοῦ μιάσματος, ἔνεκα τῆς εἰσόδου εἰς τὸν μυχὸν τοῦ Ἄδου καὶ τῆς ἐπαφῆς του μὲ τὰ εἰδῶλα τῶν νεκρῶν, καθ' ὃν τρόπον ἡ Ἀλκίηστis εἰς τὴν ὁμώνυμον τραγωδίᾳ τοῦ Εὐριπίδου χρήζει τριήμερου ἀγαγνισμοῦ (στ. 1145-6). Προφανῶς κατὰ τὴν ἀποχώρησιν εἰσῆρχετο διὰ τῆς θύρας α εἰς τὸ δῶμα ι τοῦ ἐξωτερικοῦ διαδρόμου, ἵνα ὑποβληθῇ εἰς τὸν ἀναγκαῖον καθαρμὸν καὶ περιαγνισμόν, ἀκολούθως δὲ διὰ τῆς ὑποθετικῆς πύλης τοῦ ἐξαφανισθέντος τοίχου Β-Β1 κατήρχετο εἰς τὸ παρὰ τοὺς πρόποδας τοῦ λόφου ρεῦμα τοῦ Κωκυτοῦ, συμβάλλοντος εἰς τὸν Ἀχέροντα 200 μέτρα περίπου νοτιώτερον. Τοιοῦτοτρόπως διὰ τῶν ἐρευνῶν τοῦ νεκρομαντείου ἐπεχύθη φῶς εἰς τὰ τελούμενα ἐκεῖ, ἀφ' ἧς στιγμῆς ὁ ἐπισκέπτης, διερχόμενος τὰς πύλας ΡΣ καὶ

ΟΕ, ἐγκατέλειπε τὸ φῶς τοῦ ἡλίου καὶ εἰσῆρχετο εἰς τὸ ζοφερὸν βασιλεῖον τοῦ Ἄδου, μέχρι τῆς ἐπικοινωνίας του μετὰ τῶν πνευμάτων καὶ τῆς ἐπανόδου του εἰς τὴν ζωὴν.

Ἡ ἀνασκαφὴ τῆς δυτικῆς πτέρυγος, τοῦ τεμένους, ἔφερεν εἰς φῶς δεξιὰ μὲν τῷ εἰσερχομένῳ διὰ τῆς βορείου πύλης Α1 τὸ τετράγωνον δωματίον κ,



Εἰκ. 1. Κάτοψις καὶ τομὴ τοῦ Νεκρομαντείου τῆς Ἐφύρας.

διαστάσεων 6.50×6.40 μ. (πίν. 63), ἀριστερὰ δὲ τετράγωνον ἐπίσης αἰθουσαν, διαστάσεων 10×10 μ., μὴ ἐρευνηθεῖσαν εἰς βάθος.

Νοτίως τοῦ κ συνεῖχοντο δύο Ρωμαϊκῶν χρόνων ὀρθογώνια δωματία, ξ, ο, πλάτους 3.30 καὶ 3.10 μ., τῶν ὁποίων οἱ τοῖχοι ἔχουν κατασκευασθῇ διὰ μικρῶν ἀργῶν λίθων. Περαιτέρω, νοτίως τῆς αὐλῆς, ἀπεκαλύφθησαν τὰ θεμέλια δύο συνεχομένων Ἑλληνιστικῶν ἐπίσης χρόνων δωματίων, μ καὶ ν, ὀλίγον παραγώνων (διαστ. 5.40×5.80 μ.), πρὸ αὐτῶν δὲ ἐπιμήκης ὀρθογώνιος

αἶθουσα, λ, εἶδος προθαλάμου ἢ στοᾶς (διαστ. 14.40×5.40 μ.). Τὴν μέχρι τοῦ στερεοῦ ἔρευναν τούτων ἡμπόδισαν οἱ κατακαλύπτοντες τὸ δάπεδον ὀγκόλιθοι (πίν. 64α) τῶν καταπεσόντων τοίχων. Ἡ παρουσιαζομένη εἰκὼν μαρτυρεῖ ἀναμφισβητήτως περὶ καταστροφῆς, ἐπενεχθείσης κατὰ πᾶσαν πιθανότητα ὑπὸ τῶν Χριστιανῶν κατὰ τοὺς ὑστέρους Ρωμαϊκοὺς χρόνους. Τὴν ἐπιβεβαίωσιν τούτου ἐλπίζομεν ὅτι θὰ παράσχη ἡ συνέχισις τῆς ἐρεύνης.

Ἐκ τῶν κινητῶν εὐρημάτων μνημονευτέα: Ρωμαϊκῶν χρόνων κέραμοι στέγης μὲ ἔντυπα σφραγίσματα, COS, P. CUR, P. CURT (Poplius Curtius), πῆλινοι μικροὶ δίσκοι, «πώματα πυξίδων», μὲ ἔκτυπα γράμματα 'RCULO, σχηματίζοντα κύκλον, θραύσματα πολλῶν πίθων καὶ ἀμφορέων μὲ ὀξὺν πυθμένα, ἐνίοτε μὲ ἔντυπον σφραγίδα, ἀγνῦθες, ὄστρακα ἑλληνιστικὰ καὶ ρωμαϊκὰ, ὅστ'α ζῶων, ὅστρεα θαλάσσης.

Εἰς ὁλόκληρον τὴν μέχρι τοῦ βράχου ἐρευνηθεῖσαν περιοχὴν τὰ ὑπὸ τὸ ἑλληνιστικὸν ἔδαφος χρώματα περιεῖχον προϊστορικὰ εὐρήματα, ἰδίως δὲ ὄστρακα τῆς τοπικῆς χειροποίητου κεραμεικῆς μὲ πλαστικὴν διακόσμησιν (κατηγορίας II) καὶ τῆς τελειοτέρας τεχνικῶς μονοχρώμου μελανῆς (κατηγορίας III), πυρῆνας καὶ ἐργαλεῖα ἐκ πυριτολίθου, ἰδίως λεπίδας, αἰχμὰς βελῶν, ὄστρακα ὑστερομυκηναϊκῶν χρόνων, κατὰ τὸ πλεῖστον ἄνευ χρώματος, περιάπτον ἐκ πηλοῦ, «κουβαρίστρας», σφονδύλιον ἐκ στεατίτου, σχήματος κολούρου κώνου μὲ ἐγγάρακτον κόσμησιν θλωμένων παραλλήλων γραμμῶν, ὅστ'α ζῶων (ἐν οἷς καὶ χοίρων), ὄστρεα θαλάσσης κ.ἄ.

Εἰς τὸ κέντρον τῆς αὐλῆς, βορείως τοῦ λ, ἀπεκαλύφθη ἐντὸς πτυχώσεως τοῦ βράχου κιβωτιόσχημος τάφος ὑστεροελλαδικῶν χρόνων μὲ κατεύθυνσιν Δ-Α, τοῦ ὁποίου τὰς πλευρὰς συνεπλήρωνον πλακοειδεῖς λίθοι. Ἐντὸς τούτου ὑπῆρχον ὀλίγα ὅστ'α τοῦ νεκροῦ, ὀστάρια μικροῦ ζώου (χοίρου), θυσιασθέντος πιθανῶς, ὁδοὺς μικροῦ ἀγριοχοίρου, ἀστράγαλος βοός, ὀλίγα προϊστορικὰ ὄστρακα — ἐντοπίου τεχνικῆς καὶ μυκηναϊκὰ — πέντε ψῆφοι ὕμνου ἐκ χαλκηδονίου λίθου.

Ἐκ τῶν δεδομένων τῆς ἀνασκαφῆς συνάγονται τὰ ἀκόλουθα συμπεράσματα:

Συγχρόνως μὲ τὸ κυρίως ἱερόν εἶχον κατασκευασθῇ βορείως καὶ νοτίως τῆς αὐλῆς δωματία, προοριζόμενα διὰ τὴν διαμονὴν τῶν ἱερέων τοῦ νεκρομαντείου, ἴσως δὲ προσέτι χρησιμοποιούμενα καὶ ὡς ξενῶνες διὰ τοὺς προσκυνητάς, πρὸ τῆς εἰσόδου των εἰς τὸ ἱερόν, ἢ καὶ ὡς καταστήματα. Ἡ ἀνέυρεσις χαλκοῦ νομίσματος τῆς Ἀμβρακίας (234/3-168/7 π.Χ., Ἀπόλλων δαφνοστεφῆς Βαίτυλος, Α-Μ-Β-Ρ) ἐντὸς τοῦ θεμελίου ἀκριβῶς τῆς ΒΔ. γωνίας τοῦ δωματίου κ ἀποτελεῖ σοβαρὸν στοιχεῖον περὶ τοῦ χρόνου τῆς κατασκευῆς τοῦ ἱεροῦ.

Μὲ τὴν πυρπόλησιν τοῦ ἱεροῦ ὑπὸ τῶν Ρωμαίων (168/7) κατεστράφη πιθανῶς καὶ τὸ δυτικὸν τοῦτο συγκρότημα. Ἀλλά, ἐνῶ τὸ ἱερὸν οὐδέποτε ἐπεσκευάσθη οὔτε ἐχρησιμοποιήθη ἔκτοτε, ὁ χῶρος τοῦ τεμένους ἐλειτούργησεν ὑποτυπωδῶς καὶ μετὰ τὴν καταστροφὴν, ὡς μαρτυροῦν τὰ ρωμαϊκὰ κτίσματα, ἰδίως δὲ τὰ κινητὰ εὐρήματα Ρωμαϊκῶν χρόνων (κέραμοι στέγης, πίθοι, ἀμφορεῖς, «πώματα πυξίδων», ἀγνῦθες).

Τὰ προϊστορικὰ εὐρήματα ἀποδεικνύουν ὅτι ἀπὸ τῆς τρίτης ἐποχῆς τοῦ χαλκοῦ τοῦλάχιστον εἶχε κατοικηθῇ ὁ λόφος οὗτος ὡς καὶ ὁ πρὸς Βορρᾶν λόφος τοῦ Ξυλοκάστρου, ἐνθα ἡ Ἐφύρα, ἀποικία τῆς Μυκηναϊκῆς Ἑλλάδος (Δ. Πελοποννήσου;). Οὐδεμία ὅμως ἀρχαιολογικὴ ἀπόδειξις προέκυψεν ὅτι τὰ εὐρήματα ταῦτα σχετίζονται μὲ τὴν λατρείαν τοῦ Ἄδου καὶ τὸ νεκρομαντεῖον. Τὰ μετὰ τῶν προϊστορικῶν ἀντικειμένων εὐρεθέντα θαλάσσια ὄστρεα, τῶν ὁποίων ἡ σχέσις μὲ τὰ τελούμενα ἐντὸς τοῦ ἱεροῦ ἔχει διαπιστωθῇ (ΠΑΕ 1961, σ. 112), δὲν δύνανται νὰ ἀποτελέσουν σοβαρὰν ἀπόδειξιν. Ἐπίσης ἐκτὸς ὀλίγων ὄστράκων κλασσικῶν χρόνων οὐδὲν ἄλλο εὔρημα γεωμετρικῶν ἢ ἀρχαϊκῶν χρόνων ἦλθεν εἰς φῶς διὰ νὰ βεβαιώσῃ τὴν ἀρχαίαν γραπτὴν παράδοσιν. Ἡ λειτουργία τούτου κατὰ τοὺς χρόνους τοῦ τυράννου τῆς Κορίνθου Περιάνδρου (ΗΡΟΔ. V 92) εἶναι ἀναμφισβήτητος· ὅτι δὲ εἰς τὴν ὁμηρικὴν τοπογραφίαν τῆς Νεκυίας ὑπόκειται τὸ τοπίον τοῦ Ἀχέροντος, ἔχει ἤδη τονισθῇ (Τὸ Ἔργον 1958. Die antike Kunst, 1963, 1es Beiheft, σ. 54).

Ἡ ἐξαφάνισις τῶν ἀρχαιοτέρων λειψάνων τῆς λατρείας πρέπει νὰ ἀποδοθῇ εἰς τὴν βαθεῖαν λατομίαν πρὸς ἰσοπέδωσιν τῆς κορυφῆς τοῦ βράχου (τομή, σχέδ. εἰκ. 1), χάριν τῆς ἐγκαταστάσεως τοῦ ἐλληνιστικοῦ νεκρομαντείου. Πιθανώτατα τὸ ὁμηρικὸν καὶ ἀρχαϊκὸν ἱερὸν συνίστατο εἰς ἀπλοῦν σπήλαιον, θεωρούμενον ὡς εἴσοδος εἰς τὸν Κάτω Κόσμον, εὐρισκόμενον ἐκεῖ ἐνθα ἐλαξέυθη ἡ ὑπόγειος αἴθουσα, τὸ ἀνάκτορον τοῦ Ἀἰδωνέως καὶ τῆς Περσεφονείας. Τὴν ἐπιβεβαίωσιν τῆς ἀπόψεως ταύτης ἴσως δώσουν προσεχεῖς ἐρευναι τῆς ὑπογείου αἰθούσης καὶ τοῦ βάθους τοῦ ἱεροῦ, αἱ ὁποῖαι θὰ διευκολυνθοῦν μετὰ τὴν ὑποστύλωσιν τοῦ ὑπεράνω χριστιανικοῦ ναοῦ (πίν. 64β), γενομένην δαπάναις τῆς Ἀρχαιολογικῆς Ὑπηρεσίας τοῦ Κράτους.

Τέλος συνεκολλήθη τὸ μέγα ἐκ πηλοῦ λουτήριον (πίν. 64γ), κείμενον ἀριστερᾷ τῆς πύλης Ζ τοῦ βορείου διαδρόμου, ἐναντι ἀκριβῶς τοῦ ἀποτροπαίου λιθοσωροῦ (Τὸ Ἔργον 1961, σ. 120).

ΣΩΤΗΡΙΟΣ Ι. ΔΑΚΑΡΗΣ



α. Δυτική πλευρά τοῦ τεμένους.



β. Τὸ δωμάτιον κ, δρώμενον ἀπὸ Νότου.



α. Οἱ χώροι λ, μ, ν, νοτίως τῆς αὐλῆς, δρώμενοι ἀπὸ Ἀνατολῶν.



β. Ὁ ὑπεράνω τῶν ἐρείπων τοῦ νεκρομαντείου χριστιανικὸς ναὸς μετὰ τὴν ὑποστύλωσίν του.



γ. Λουτήριον πρὸ τῆς εἰσόδου Ζ.