

7. ΑΝΑΣΚΑΦΑΙ ΝΑΟΥΣΗΣ

Κατά τὸ ἔτος 1962, ἕνεκα τῆς ἀπουσίας μου εἰς Ἑνωμένης Πολιτείας τῆς Ἀμερικῆς, δὲν ἐγένετο συνέχισις τῆς ἀνασκαφῆς τοῦ μεγάλου μετὰ διωρόφου προσόψεως μακεδονικοῦ τάφου παρὰ τὰ Λευκάδια Ναούσης, περὶ τοῦ ὁποίου τελευταία ἐκθεσις ἐδημοσιεύθη ἐν Ἔργῳ 1961, σ. 104, ἐκτενεστέρα δὲ ἐν ΠΑΕ 1961, σ. 95 κέ.

Οὐχ ἦττον ἀπὸ τῆς ἐπανόδου τοῦ ὑπογράφοντος κατὰ Σεπτέμβριον 1962 εἰς τὴν ἐν Βεροῖα ἔδραν του ἐπανελήφθησαν αἱ ἐπιφανειακαὶ ἔρευναι καὶ ἐν τῇ περιοχῇ τῆς Ναούσης ἐξ ἀφορμῆς μάλιστα τυχαίων εὐρημάτων. Κατὰ τὰς τελευταίας ἡμέρας τοῦ Ὀκτωβρίου 1962, δαπάναις τῆς Ὑπηρεσίας Ἀρχαιοτήτων, ἐγένετο ἑναρξίς ἀνασκαφῆς ἐν θέσει Μπαλτανέτο Ναούσης, ὅπου εἶχον ἀποκαλυφθῆ τυχαίως τμήματα μωσαϊκῶν δαπέδων ρωμαϊκῆς ἐποχῆς¹.

Ἐπειδὴ πρόκειται ὁ αὐτὸς ἀρχαιολογικὸς χώρος καθ' ὅλην τὴν μεταξὺ Ναούσης, Λευκαδίων καὶ Κοπανοῦ περιοχὴν, ἡ ἔρευνα δὲ τοῦ χώρου τούτου διεξάγεται ἀπὸ τοῦ 1954 παραλλήλως πρὸς τὴν ἀνασκαφὴν τοῦ μεγάλου τάφου, τὸ Διοικητικὸν Συμβούλιον τῆς Ἐταιρείας ηὐδόκησε νὰ ἀναλάβῃ τὴν δαπάνην τῆς πλήρους ἀποκαλύψεως τοῦ ἐν θέσει Μπαλτανέτο ρωμαϊκοῦ κτηρίου ἐν τῷ πλαισίῳ τῶν ἀνασκαφῶν Λευκαδίων-Ναούσης. Ὅθεν εἰς τὴν προκειμένην Ἐκθεσιν θὰ ἀναπτυχθοῦν πρῶτον τὰ ἀποτελέσματα τῆς κατὰ τὸ 1963 γενομένης ἐργασίας εἰς τὸν μέγαν τάφον, ἐν συνεχείᾳ δὲ ἡ γενομένη ἐν Μπαλτανέτῳ ἀνασκαφή.

Α. ΣΥΝΕΧΙΣΙΣ ΤΗΣ ΑΝΑΣΚΑΦΗΣ ΤΟΥ ΜΕΓΑΛΟΥ ΜΕΤΑ ΔΙΩΡΟΦΟΥ ΠΡΟΣΟΨΕΩΣ ΤΑΦΟΥ ΠΑΡΑ ΤΑ ΛΕΥΚΑΔΙΑ ΝΑΟΥΣΗΣ.

παρ' αὐτῇ Διευθύνσεως Ἀναστηλώσεως, ἐργασίαι κατασκευῆς κλίμακος προσβάσεως τοῦ μνημείου. Ὑπὸ τὴν κλίμακα κατεσκευάσθη φρεάτιον συλλογῆς τῶν ὀμβρίων ὕδατων τῆς πλακοστρώτου κλίμακος. Τὸ βάθος τοῦ φρεατίου φθάνει εἰς ἐπίπεδον χαμηλότερον τῆς βάσεως τοῦ μνημείου, ὥστε ὑπάρχει ἐλπὶς ὅτι ἐν μέρει τοῦλάχιστον θὰ ἀποστραγγίζονται πρὸς τὸ φρεάτιον τὰ βλάπτοντα τὸ μνημεῖον ὑπόγεια ὕδατα. Τέλος ἐγένετο διαμόρφωσις τοῦ περὶ τὸν χώρου. Κατὰ τὴν ἐκτέλεσιν τῶν ἐργασιῶν τούτων οὐδὲν ἀρχαιολογι-

Ἐν τῷ πλαισίῳ τῶν ἐργασιῶν στερεώσεως τῶν Μακεδονικῶν τάφων ἐγένετο, δαπάναις τῆς Ὑπηρεσίας Ἀρχαιοτήτων καὶ ἐπὶ τῇ βάσει σχεδίων τῆς

¹ Πρβ. ΑΔ 18, 1963, Μέρος Δεύτερον, Χρονικὰ 2, σ. 213 κέ.

κῶς ἐνδιαφέρον παρετηρήθη. Αἱ σχετικαὶ σκαφαὶ ἐγένοντο ἐπὶ παρθένου ἐδάφους.

Κατὰ τὸ 1963 ἀπετομῆθη ἐν περαιτέρω βῆμα διὰ τὴν πλήρη ἀνασκαφὴν τοῦ μνημείου παρὰ τὴν στατικῶς ἐπισφαλῆ κατάστασιν τοῦ τοίχου τῆς προσόψεως. Διὰ καταλλήλων διαδοχικῶν ὑποστυλώσεων τοῦ ὑπερθύρου τῆς ἐξωτερικῆς εἰσόδου μετὰ παραλλήλων ἀντιστηρίξεων, ἀπεμακρύνθησαν βαθμηδὸν οἱ φράσσοντες τὴν εἴσοδον τοῦ τάφου λίθοι, πλὴν τῆς πρώτης ἀδιαταράκτου κάτω σειρᾶς¹. Συγχρόνως καὶ μετὰ τῆς ἐπιβαλλομένης προσοχῆς ἀπεμακρύνοντο τὰ χῶματα τοῦ προθαλάμου κατὰ τὸ πλάτος ζώνης ἴσης πρὸς τὸ ἄνοιγμα τῆς εἰσόδου. Τὰ χῶματα ταῦτα, ἄλλωστε, εὕρισκόμενα μεταξὺ τοῦ κενοῦ τῶν δύο εἰσόδων (τῆς ἐξωτερικῆς καὶ τοῦ μεσοτοίχου) οὐδὲν κατ' οὐσίαν συνετέλουν εἰς τὴν ἀντιστήριξιν τοῦ τοίχου τῆς προσόψεως. Οὕτω κατέστη δυνατὸν νὰ ἐξακριβωθῇ τὸ δάπεδον τοῦ προθαλάμου. Εἰς τὸ σχέδιον τῆς εἰκόνας 1 συσχετίζονται κατὰ τὸ βάθος τὰ δάπεδα τῶν δύο θαλάμων ὡς καὶ τὰ ἀντίστοιχα κατώφλια καὶ οὕτω συμπληροῦται τὸ ἀτελὲς κατὰ τὸ σημεῖον τοῦτο σχέδιον τομῆς κατὰ μῆκος τῶν δύο θαλάμων τοῦ τάφου².



Εἰκ. 1. Τομὴ τῶν δαπέδων κατὰ τὸν ἄξονα τοῦ τάφου.

Ἡ ἐπίχωσις τοῦ προθαλάμου, κατὰ τὴν ἀνασκαφεῖσαν ζώνην πλάτους ἴσου πρὸς τὸ ἄνοιγμα τῶν δύο εἰσόδων (περίπου 1.60 μ.) δὲν παρουσίασε διακεκριμένα στρώματα. Ὅπως ὅλη ἡ ἐπίχωσις τοῦ θαλάμου οὕτω καὶ τοῦ προθαλάμου ἢ μέχρι τοῦδε ἀνασκαφεῖσα ἐπίχωσις ἐσχηματίσθη τυχαίως διὰ καταπτώσεων καὶ ἀνεμοχλεύθη πιθανῶς κατ' ἐπανάληψιν. Οὐχ ἦττον ἐγένοντο εὐρήματά τινα, τὰ ὁποῖα στηρίζουν τὴν ἐπανειλημμένως ἀπὸ τοῦ πρώτου ἤδη ἔτους τῆς ἀνασκαφῆς διατυπωθεῖσαν ἐλπίδα, ὅτι ἐντὸς τῆς ἐπιχώσεως τοῦ προθαλάμου διετηρήθη ἴσως μέρος τῶν ἀρχικῶν κτερισμάτων τοῦ τάφου ἢ καὶ ἄλλα εὐρήματα³. Τοιοῦτο ἀπροσδόκητον εὐρημα ὑπῆρξεν ἡ δημοσιευθεῖσα ἤδη ἐν Ἀρχαιολογικῇ Ἐφημερίδι 1961, σ. 1 κ.ἐ. ἐπιγραφή περιέχουσα πράξεις ἀγοραπωλησίας κτημάτων. Τὰ εὐρήματα τοῦ 1963 ἐντὸς τῆς ἀνασκαφείσης ἐπιχώσεως τοῦ θαλάμου ὑπῆρξαν ὄστρακα διάφορα καὶ μάλιστα περιέργα

¹ ΠΑΕ 1960, σ. 105 καὶ εἰκ. 2.

² Ἰδὲ ΠΑΕ 1956, σ. 148, σημ. 1 καὶ πίν. 51β. Πρβ. Atti del Settimo Congresso Internazionale di Archeologia Classica, Ρώμη 1961, τόμος 1, σ. 401 κ.ε., πίν. II, εἰκ. 5.

³ Ἰδὲ σχετικὰς σκέψεις ἐν ΠΑΕ 1954, σ. 176 καὶ ἄλλαχού.

ἀντικείμενα ἐξ ὕαλου, τῶν ὁποίων εἰκόνες καὶ ἐρμηνεῖα ἐλπίζω θὰ δοθῇ συντόμως ἀλλαχοῦ.

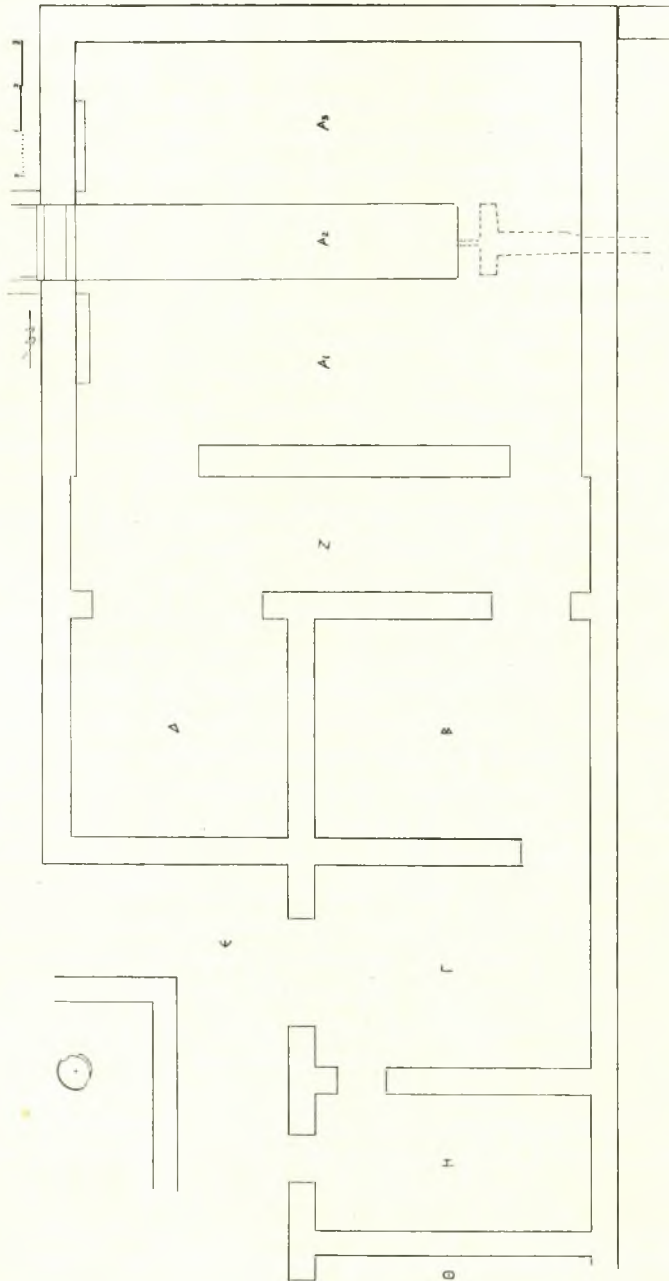
Κύριος ἀντικειμενικὸς σκοπὸς τῆς ἀνασκαφῆς ἐν θέσει Μπαλτανέτο κατὰ τὸ ἔτος 1963 ὑπῆρξεν ἀφ' ἑνὸς ἢ συνένωσις τῶν δύο τμημάτων τῶν ἀνασκαφέντων κατὰ τὸ 1962 καὶ ἀφ' ἑτέρου ὁ προσδιορισμὸς κατὰ τὸ δυνατόν τῶν περάτων τοῦ ἀνασκαπτομένου οἰκοδομήματος.

Εἰς τὸ ἀπλοῦν σχέδιον τῆς κατόψεως (εἰκ. 2) διὰ γραμμμάτων τοῦ ἀλφαβήτου σημειοῦνται οἱ διάφοροι χώροι τοῦ κτηρίου πρὸς εὐχερεστέραν κατανόησιν τῆς περιγραφῆς. Κατὰ τὸ 1962 εἶχον ἀνασκαφῆ ὁ χώρος A_1 μετὰ τῆς δεξαμενῆς A_2 (πίν. 43α), ὡς καὶ ὁ χώρος Γ μετὰ τμήματος τοῦ B (πίν. 43β). Ἦδη ἀπεκαλύφθησαν μεταξὺ αὐτῶν ὁ διάδρομος Z (πίν. 44α) καὶ τὸ δωμάτιον Δ , ἴσου πλάτους πρὸς τὸ ἐπίσης ἀποκαλυφθὲν ἐξ ὀλοκλήρου δωμάτιον B (πίν. 44β). Ταῦτα φαίνονται ἀποτελοῦντα μίαν ἐνότητα μετὰ τοῦ χώρου τῆς δεξαμενῆς, πρὸς Βορρᾶν τῆς ὁποίας ἀπεκαλύφθη δάπεδον (A_8 ἐν τῷ σχεδίῳ, εἰκ. 2) ἀντίστοιχον πρὸς τὸ κατὰ τὸ 1962 ἀποκαλυφθὲν πρὸς Νότον (A_1). Λεπτομερῆς περιγραφή τῶν μωσαϊκῶν δαπέδων παρέχεται κατωτέρω.

Ὁ βόρειος τοῖχος τοῦ χώρου A_{1-3} ἀποτελεῖ καὶ τὸ βόρειον πέρασ τοῦ κτηρίου (πίν. 45α καὶ 46β). Ἐξ ἄλλου τὸ πάχος τῶν τριῶν τοίχων τοῦ χώρου A_{1-3} (βορείου, δυτικοῦ καὶ ἀνατολικοῦ) εἶναι σημαντικῶς μεγαλύτερον (περὶ τὰ 0.80 μ.) οὐ μόνον τοῦ μεσοτοιχοῦ κατὰ τὴν νοτίαν πλευράν (μετροῦντος 0.70 μ.), ἀλλὰ καὶ τῶν ἔτι λεπτοτέρων τοίχων τοῦ ὑπολοίπου συγκροτήματος. Τοῦτο σημαίνει μέριμναν διὰ τὴν ἐνίσχυσιν τοῦ τοίχου τοῦ χώρου A_{1-3} , ὁ ὁποῖος εἶναι ὁ μεγαλύτερος ὄλων καί, ἂν κρίνωμεν ἀπὸ τὸ ἐνισχυμένον πάχος τῶν τοίχων, θὰ ἔπρεπε νὰ εἶναι ἐστεγασμένος. Ἐσωτερικῶς ἦτο ἀδιαίρετος.

Ὁ προορισμὸς τοῦ διαμερίσματος A_{1-3} προκύπτει ἐκ τῆς δεξαμενῆς κατὰ τὸ μέσον, μήκους 8.62 μ., πλάτους 1.68 μ. καὶ βάθους περίπου 0.50 μ. (πίν. 43α, 45α, καὶ 46β). Ὁ πυθμὴν τῆς δεξαμενῆς καλύπτεται διὰ μωσαϊκοῦ (πίν. 43α). Κατὰ τὴν ἀρχικὴν κατασκευὴν τοῦ μωσαϊκοῦ τούτου εἶχον χρησιμοποιηθῆ ψηφίδες ἐκ μέλανος λίθου καὶ λευκοῦ, πλὴν τοῦ δυτικοῦ πέρατος, ὅπου ἐτέθησαν μαρμάρινα πλάκες (πίν. 45β καὶ 46α).

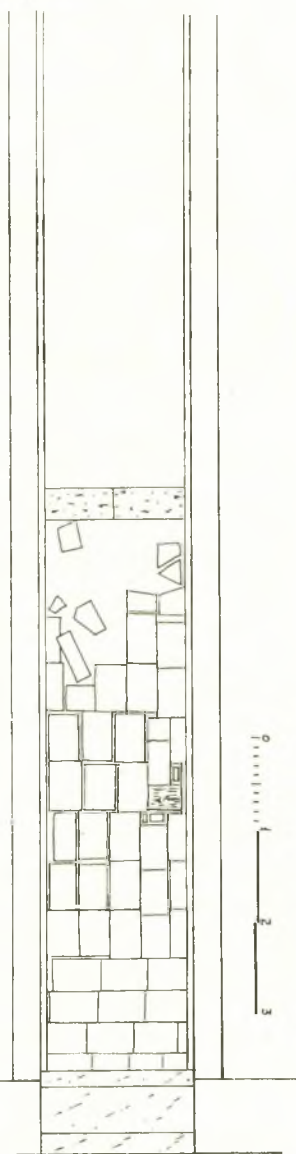
Μεταγενεστέρως ἐγένοντο ἐκτεταμέναι ἐπισκευαί, εἰς τὰς ὁποίας ἐχρησιμοποιήθησαν θραύσματα μαρμάρου κυρίως. Ἐν πίν. 45β διακρίνεται κατὰ τὸ κέντρον τῆς εἰκόνος τὸ ἀρχικὸν ψηφιδωτόν, περὶ αὐτὸ δὲ αἱ μεταγενέστεραι ἐπισκευαί (πρβ. πίν. 46α). Οἱ τοῖχοι τῆς δεξαμενῆς διασφύζουσιν νῦν παχὺ κονίαμα, τὸ ὁποῖον προφανῶς ἐκαλύπτετο διὰ ὀρθίων μαρμαρίνων πλακῶν. Τοιαῦται μαρμάρινα πλάκες εὐρέθησαν κατὰ χώραν κατὰ τὰς ἴσου πλάτους πρὸς τὴν δεξαμενὴν βαθμίδας, δι' ὧν κατέπιπτε τὸ ὕδωρ ἐντὸς τῆς



Είκ. 2. 'Απλοῦν σχέδιον κατ'ὄψεως ἀνασκαφῆς Μπαλατιάνετου.

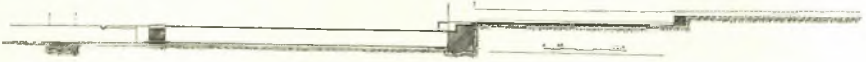
δεξαμενῆς ἐξ αὐλακος διατηρούσης ἐπίσης τὸ αὐτὸ πλάτος εἰς βεβαιωθὲν μῆκος 13 μ. (πίν. 46α). Τὸ περιχέλωμα τῆς δεξαμενῆς (πίν. 43α) ἀποτελεῖτο ἐπίσης ἐκ μαρμαρίνων πλακῶν, φερουσῶν ἔντεχνον κυμάτιον πρὸς τὰ ἔσω (πίν. 45β καὶ 46α). Τὸ ἐκ πλακῶν περιχέλωμα ὠρίζετο ἀπὸ τοῦ περαιτέρω μωσαϊκοῦ δαπέδου διὰ σειρᾶς ὀρθίων μαρμάρων λεπτῶν διακρινομένων κυρίως ἐν πίν. 43α ἀλλὰ καὶ ἐν πίν. 45β (ἀριστερὰ καὶ δεξιὰ), καὶ ἐν πίν. 46α (μᾶλλον δεξιὰ). Ἐπένδυσιν μαρμαρίνην ἔφερον τέλος δύο κτιστὰ καθίσματα, ἀνά ἐν ἑκατέρωθεν τῆς δεξαμενῆς ἐπὶ τοῦ δυτικοῦ τοίχου μῆκους περίπου 2 μ., πλάτους περίπου 0.30 μ. καὶ ὕψους περίπου 0.30 μ. (πίν. 46β, εἰς τὸ βάθος καὶ πίν. 48β, δεξιὰ).

Ἡ δεξαμενὴ ἐδέχετο τὸ ὕδωρ ἔξωθεν τοῦ κτηρίου ἀπὸ αὐλακος ἴσου πρὸς αὐτὴν πλάτους (1.68 μ.), ὀριζομένης ἑκατέρωθεν διὰ τοιχαρίων πάχους 0.30 μ. καὶ μεγίστου σωζομένου ὕψους 0.40 μ. (σχέδ. εἰκ. 3 - 4 καὶ πίν. 46α καὶ 47α). Τὰ τοιχάρια ἐσωτερικῶς ἔφερον κοινάμα διαμορφούμενον κάτω εἰς κυμάτιον ὕψους καὶ πλάτους περίπου 0.08 μ. (πίν. 46α, δεξιὰ). Ἡ κοίτη τοῦ ρύακος εὐρέθη ἐστρωμένη διὰ πηλίνων πλακῶν (ἐξαιρέσιν ἀποτελεῖ μία μὴ λιθίνη πλάξ), μέχρι μῆκους 6.10 μ. περίπου, ὅπου ὑπάρχει ἀναβαθμὸς ὕψους 0.27 μ. (εἰς τὸ βάθος τοῦ πίν. 46α). Ἀπὸ τοῦ ἀναβαθμοῦ περαιτέρω πρὸς Δυσμᾶς τὰ πράγματα εἶναι συγκεχυμένα, διότι καλύπτονται ἀκόμη ὑπὸ φυσικῶν ἀπολιθωμάτων ἐκ τῶν ἀλάτων τῶν ὑδάτων τοῦ ρύακος, ὁ ὁποῖος, προφανῶς μετὰ τὴν κατάρρευσιν τοῦ κτηρίου εἰς ἐρείπια, ἔλαβεν ἀνωμάλως λοξὴν πρὸς Νοτιοανατολικά κατεύθυνσιν ἀντὶ τῆς ὁμαλῆς πρὸς Ἀνατολὰς πορείας του ἐντὸς τῆς τεχνητῆς αὐλακος (πίν. 47β καὶ 48α). Ἡ κοίτη τῆς αὐλακος εὐρίσκεται νῦν εἰς βάθος 1.30 μ. περίξ ἐδάφους.



Εἰκ. 3. Κάτοψις τοῦ ἀνατολικοῦ τμήματος τῆς αὐλακος. περίπου ἀπὸ τῆς ἐπιφανείας τοῦ

Κατὰ τὸ ἀνατολικὸν ἄκρον τῆς δεξαμενῆς εἰς τὸ μέσον τῆς στενῆς πλευρᾶς ὑπάρχουν κάτω μὲν στόμιον ἐκκενώσεως τῆς δεξαμενῆς, εἰς σχῆμα ἀνεστραμμένου Π, ἄνω δὲ πῆλινος ἐκχειλιστὴρ τραπεζοειδοῦς διατομῆς (πίν. 49α-β, πρβ. καὶ πίν. 50α). Ἐν ἀρχῇ τοῦ ἀποχετευτικοῦ ἀγωγοῦ διαμορφοῦται φρεάτιον μῆκους ἴσου περίπου πρὸς τὸ πλάτος τῆς δεξαμενῆς καὶ πλάτους 0.35 μ. κατὰ τὰ ἐκατέρωθεν ἄκρα, ἐνῶ εὐρύνεται μέχρι 0.40 μ. πρὸς τὴν ἀφετηρίαν τῆς ἀποχετευτικῆς αὐλάκος. Τὸ νότιον σκέλος τοῦ φρεατίου διατηρεῖ τὴν καλύπτουσαν πωρίνην πλάκα (πίν. 49β καὶ 50α), ἐνῶ τὸ βόρειον σκέλος ὡς καὶ ἡ ἀποχετευτικὴ αὐλαξ δὲν διετήρησαν τὰ καλύμματα. Κατὰ μέρη ἡ ἄνω ἐπιφάνεια τῶν ἐκατέρωθεν τοίχων τῆς αὐλάκος διατηρεῖ ἐγκοπὰς (πατοῦρες), προφανῶς διὰ τὴν τοποθέτησιν τῶν καλυμμάτων. Ἀπεκαλύψαμεν τὴν ἀποχετευτικὴν αὐλάκα μέχρις 9 μ. περίπου ἀπὸ τῆς δεξαμενῆς,



Εἰκ. 4. Τομὴ κατὰ τὸν ἄξονα αὐλάκος, δεξαμενῆς καὶ ἀποχετεύσεως.

νῦν δὲ χρησιμεύει καὶ πάλιν διὰ τὴν ἀποχέτευσιν τῶν ὀμβρίων ὑδάτων ὀλοκλήρου τοῦ χώρου τῆς ἀνασκαφῆς.

Κατὰ τὸ νότιον ἄκρον τοῦ ἀνασκαφέντος χώρου ἀπεκαλύφθη (ἀκαθάριστον εἰς τὸ βάθος τοῦ πίν. 48β) τὸ ψηφιδωτὸν δάπεδον Η, τὸ ὁποῖον ἔχει πρόσβασιν ἀπὸ Δυσμῶν, ὡς καὶ τὸ παραπλεύρως αὐτοῦ ὑπὸ στοιχεῖον Γ. Οἱ δύο χώροι μεταξύ των συγκοινωνοῦν δι' ἀνοίγματος, ὅπου εὐρέθησαν ἴχνη ξυλίνου κατωφλίου. Ὅμοίως ἴχνη ξυλίνων κατωφλίων εὐρέθησαν κατὰ τοὺς δυτικοὺς τοίχους τῶν χώρων Η καὶ Γ, πρὸ τῶν ὁποίων, φαίνεται, διαμορφοῦται στοᾶ, ἂν κρίνη τις ἐκ τοίχου γωνιάζοντος, ἐν μέρει μόνον ἀποκαλυφθέντος (πίν. 50β καὶ 51β, ἄνω ἀριστερά), πάχους 0.55 μ., ἐναντι πάχους 0.60 μ. τῶν πέριξ τοίχων. Ἐντὸς τῆς διαμορφουμένης ὑπὸ τοῦ τοίχου γωνίας ἀπεκαλύφθη ἐν μέρει μαρμαρινὴ φιάλη εἰς τεμάχια κατὰ χώραν πιθανῶς (πίν. 50β). Μίαν ἐπὶ πλέον ἐνδειξιν περὶ ὑπάρξεως στοᾶς κατὰ τὸ σημεῖον τοῦτο τοῦ κτηρίου ἀποτελεῖ ἡ εὐρεσις μαρμαρινοῦ κιονοκράνου (εἰκ. 5) ἐντὸς τῆς ἐπιχώσεως τοῦ χώρου Θ (ιδὲ σχέδιον εἰκ. 2), τοῦ ὁποίου ἡ ἀνασκαφὴ δὲν ἔφθασεν ἀκόμη εἰς βάθος μέχρι τοῦ δαπέδου.

Ἐν συμπεράσματι, ἐκ τῶν μέχρι τοῦδε δεδομένων ὡς πρὸς τὴν διάταξιν τοῦ κτηρίου, παρατηροῦμεν ὅτι ἅπαντες οἱ ἀποκαλυφθέντες χώροι ἦσαν προσιτοὶ ἀπὸ τῆς στοᾶς (Ε ἐν τῷ σχεδίῳ εἰκ. 2) διὰ τῶν χώρων Η καὶ Γ. Καθ' ὅλον τὸ μῆκος τοῦ βορείου καὶ τοῦ δυτικοῦ τοίχου τοῦ κτηρίου δὲν εὐρέθη ἀνοίγματα εἰσόδου. Ὅμοίως κατὰ τὸν νότιον τοῖχον τοῦ χώρου Δ. Τὸ ἀποκαλυφθὲν μέχρι τοῦδε μῆκος τοῦ ἀνατολικοῦ τοίχου ἐξ ἄλλου εἶναι κατε-

στραμμένον εἰς βάθος χαμηλότερον τοῦ δαπέδου, ὥστε οὐδαμοῦ εὐρέθη ἔνδειξις ὑπάρξεως ἀνοίγματος εἰσόδου. Τοῦναντίον αἱ ὑπάρχουσαι ἔνδειξεις στηρίζουν μᾶλλον τὴν ὑπόθεσιν, ὅτι δὲν ὑπῆρχεν εἴσοδος κατὰ τὸ ἀποκαλυφθὲν μέχρι τοῦδε τμήμα τοῦ ἀνατολικοῦ τοίχου ἀπὸ τοῦ χώρου Α - Η. Μόνον διὰ τοῦ ἀνοίγματος τοῦ μεταξὺ τῶν χώρων Γ καὶ Β μεσοτοίχου ἐγένοντο προσιτὰ τὸ πρὸς Βορρᾶν τῆς στοᾶς διαμέρισμα καὶ ἡ δεξαμενὴ.

Περιγραφή τῶν τοίχων. Ἡ τοιχοδομία τοῦ κτηρίου γενικῶς δὲν εἶναι ἐπιμελημένη εἰς βαθμὸν ἀνάλογον πρὸς τὰ λαμπρὰ μωσαϊκὰ δάπεδα. Διὰ τὴν κατασκευὴν τῶν τοίχων ἐχρησιμοποιήθη ὁ ἐγχώριος πωρόλιθος θραυστὸς εἰς τεμάχια ἀνισομεγέθη μετὰ συνδετικῆς ὕλης περιεχοῦσης ἄσβεστον, ἀραιὰ θρύμματα κεράμου, ἄμμον ἀκοσκίνιστον καὶ πιθανῶς τετριμμένον πωρόλιθον. Κατὰ διαστήματα καὶ μάλιστα εἰς καίρια σημεῖα ἐχρησιμοποιήθησαν μεγαλύτεροι πωρόλιθοι ἐπιμελῶς λαξευμένοι εἰς κανονικὰ σχήματα (ιδεὲ κυρίως πίν. 45α).

Ἡ θεμελίωσις ἐβεβαιώθη μέχρι βάθους 0.60 μ. ἀπὸ τοῦ ἐπιπέδου τοῦ δαπέδου κατὰ τὴν βορειδυτικὴν γωνίαν τοῦ κτηρίου, ἀλλὰ πιθανῶς τὸ βάθος τῆς θεμελιώσεως δὲν εἶναι παντοῦ τὸ αὐτό. Ὅπου ἐβεβαιώθη ἀνοίγμα εἰσόδου μετὰ ὑπολειμμάτων ξυλίνου καταφλίου δὲν εὐρέθη λίθινον θεμέλιον. Τὸ πάχος τῶν τοίχων, ὡς ἐλέχθη ἤδη, δὲν εἶναι παντοῦ τὸ αὐτό (ιδεὲ ἄνωτ.). Ὡς φαίνεται καὶ εἰς τὸ ἀπλοῦν σχέδιον κατόψεως (εἰκ. 2), οἱ τρεῖς τοῖχοι τοῦ χώρου Α₁₋₃ ἔχουν πάχος 0.80 μ., ὁ νότιος τοῖχος αὐτοῦ 0.70 μ., ἐνῶ οἱ ἄλλοι τοῖχοι τοῦ κτηρίου ἔχουν πάχος μεταξὺ 0.65 - 0.55 μ. (ιδεὲ κυρίως πίν. 44β καὶ 51β).

Οἱ ἐξωτερικοὶ τοῖχοι τοῦ κτηρίου σφύζονται εἰς ἐλάχιστον ὕψος ὑπὲρ τὰ μωσαϊκὰ δάπεδα, τὰ ὅποια εὐρίσκονται περίπου εἰς τὸ αὐτὸ ἐπίπεδον πρὸς τὴν ἐπιφάνειαν τοῦ περιβάλλοντος ἐδάφους πρὸς Βορρᾶν τοῦλάχιστον, ὅπου ἐβεβαιώθη ἀδιατάρακτον τὸ στρῶμα κεράμων κλπ. ἐκ τῆς καταστροφῆς τοῦ κτηρίου. Τὸ μέγιστον ὕψος ἐξωτερικοῦ τοίχου διασώζεται κατὰ τὴν δυτικὴν πλευρὰν τοῦ διαδρόμου Ζ καὶ εἶναι 0.80 μ. ἀπὸ τοῦ δαπέδου. Κατὰ τὸ σημεῖον τοῦτο σωλὴν πῆλιος, διαμέτρου 0.20 μ., διαπερᾶ τὸν τοῖχον εἰς ὕψος 0.35 μ. ἀπὸ τοῦ δαπέδου καὶ εἰς ἀπόστασιν 0.85 μ. ἀπὸ τῆς νοτιοδυτικῆς γωνίας τοῦ χώρου Ζ. Σφύζει πέρας κατὰ τὴν πρὸς τὸ ἐσωτερικὸν τοῦ κτηρίου πλευρὰν μόνον, τὸ δὲ σφύζομενον μῆκός του εἶναι 0.42 μ. Κονίαμα εἰς τὴν ἐξωτερικὴν ἐπιφάνειαν τῶν τοίχων οὐδαμοῦ ἐβεβαιώθη.

Τοῦναντίον, πάντες οἱ τοῖχοι ἐσωτερικῶς ἔφερον κονίαμα. Ὡς συνήθως ὑπῆρχεν ἓν στρῶμα παχὺ ἐκ χονδροῦ κονιάματος, ἐπ' αὐτοῦ δὲ παρετηρήθησαν κατὰ τόπους λείψανα λεπτῶν στρωμάτων κονιάματος ἐνίοτε ἀλλεπαλλήλων. Εἶναι εὐδιάκριτα εἰς τὸν πίν. 45α καὶ μάλιστα εἰς τὸν πίν. 50β. Τὰ κατὰ χώραν σφύζομενα μέρη κονιάματος εἶναι ἐρυθρὰ καὶ διατηροῦνται μέχρις ὕψους

0.40 μ. κατὰ τὴν βορειοδυτικὴν γωνίαν τοῦ χώρου Η, μέχρις ὕψους 0.15 μ. κατὰ τὴν νοτιοδυτικὴν γωνίαν τοῦ χώρου Γ (ιδεὲ πίν. 50β), μέχρι 0.30 μ. κατὰ τὴν βορειοδυτικὴν γωνίαν τοῦ χώρου Α₈, καὶ εἰς μικρότερον ὕψος εἰς πλεῖστα ἄλλα μέρη σχεδὸν ὅλων τῶν χώρων. Εἰς τὸ κάτω μέρος τῶν τοίχων ἐρυθρὸν εἶναι τὸ χρῶμα καὶ ἐκεῖ ὅπου σφίζεται εἰς ἀλλεπάλληλα στρώματα. Τοῦναντίον εὐρέθησαν τεμάχια διάσπαρτα ἐξ ὑψηλοτέρων μερῶν τῶν τοίχων διασφύζοντα διακόσμησιν διὰ ζωνῶν μετὰ διάφορα χρώματα, ἤτοι κίτρινον, μέλαν, κυανοῦν καὶ λευκόν. Τοιαῦτα ἐγχρωμα κονιάματα εὐρέθησαν κυρίως κατὰ τὴν βορειοδυτικὴν γωνίαν τοῦ χώρου Α₈, μεταξὺ λίθων, ἤλων κλπ. τοῦ ἀδιαταράκτου κατὰ τὸ σημεῖον τοῦτο στρώματος καταστροφῆς.

Ὁ ἀνατολικὸς τοῖχος τοῦ κτηρίου δὲν παρέσχε δυνατότητα παρατηρήσεων ὑπὲρ τὰ δάπεδα, διότι καθ' ὅλον τὸ μῆκος του εὐρέθη διατηρούμενος εἰς χαμηλότερον ἐπίπεδον. Ἐν πίν. 48β, ἀριστερά, οὐδόλως διακρίνεται, διότι ἀνεσκάφη μόνον μετὰ τὴν λήψιν τῆς φωτογραφίας, ὅποτε ἐβεβαιώθη ὅτι εἶναι συνεχῆς, χωρὶς διακοπὴν, ἡ ὁποία θὰ ἀπετέλει ἔνδειξιν ξυλίνου καταφλίου ὡς εἰς τὰ ἀνοίγματα τῶν ἄλλων τοίχων.

Οὐδεμίαν ἔνδειξιν περὶ ὑπάρξεως δευτέρου ὀρόφου παρατηρήσαμεν, ἀλλὰ μεταξὺ τῶν κινητῶν εὐρημάτων, περὶ ὧν κατωτέρω, ὑπάρχουν στροφεῖς (μενδρεσέδες) διαφόρων κατηγοριῶν, ἤλοι σιδηροῖ καὶ ἄλλαι ἔνδειξεις στηρίζουσαι τὴν ὑπόθεσιν ὅτι κατὰ τὸν βόρειον τοῖχον ὑπῆρχον ἀνοίγματα πρὸς φωτισμὸν τοῦ χώρου Α₁₋₃. Τὸ αὐτὸ πιθανῶς συνέβαινε καὶ κατὰ τὸν ἀνατολικὸν τοῖχον, ὅπου ὅμως ἡ παντελῆς σχεδὸν ἔλλειψις ἐπιχώσεως δὲν ἐπέτρεψε παρατηρήσεις καὶ ὅμοια εὐρήματα. Ὁ δυτικὸς τοῖχος κατ' ἀρχὴν ἦτο ἀπρόσφορος διὰ τὸν φωτισμὸν τοῦ κτηρίου, διότι ὀπισθεν αὐτοῦ ὑψοῦται ἀπότομος μεγαλοπρεπῆς βράχος, ὁ ὁποῖος ἀπέκρυπτε καὶ τὴν θέαν καὶ τὸ ἡλιακὸν φῶς.

Ὅσον ἀφορᾷ εἰς τὴν στέγην τοῦ κτηρίου ἐλάχιστα προέκυψαν κατὰ τὴν ἀνασκαφὴν. Κέραμοι λακωνικοὶ εὐρέθησαν συντετριμμένοι εἰς μικρότατα τεμάχια, ὥστε νὰ καθίσταται ἀδύνατος πᾶσα ἀποκατάστασις. Στρώμα ἀποτεφρωθέντων ὑλικῶν κατὰ μέρη διασωθέν (ιδεὲ κατωτέρω περὶ τῆς στρωματογραφίας καὶ ἐν τέλει τὸ κεφάλαιον περὶ χρονολογίας) ἐπιθεῖτε περὶ τῆς ὑπάρξεως ἀφθόνου ξυλείας, ὡς καὶ οἱ εὐρεθέντες σιδηροῖ ἤλοι. Ἡ ὀλοκλήρωσις τῆς ἀνασκαφῆς ἴσως παράσχη πλείονα στοιχεῖα δι' ἀναπαράστασιν.

Στρωματογραφικαὶ παρατηρήσεις καὶ κινητὰ εὐρήματα. Κατὰ τὴν ἔναρξιν τῆς ἀνασκαφῆς τὸ 1962 (ιδεὲ ΑΔ ἔ.ἀ.) ὁ τόπος παρουσίαζεν ἀνδρωτῆν διάταξιν. Ἡ διαχωριστικὴ γραμμὴ μεταξὺ δύο ἀνδρῶν χονδρικῶς συνέπιπτε μετὰ τοῦ δυτικοῦ τοίχου τοῦ κτηρίου, ὅστις προφανῶς συνετέλεσεν εἰς τὴν διαμόρφωσιν τοῦ ὄχθου κατὰ τὴν γραμμὴν ταύτην. Ἡ διαφορὰ ἐπιπέδου εἶναι εὐδιάκριτος μάλιστα εἰς τοὺς πίν. 47α καὶ 48β. Οὕτω

ἐπὶ τῶν μωσαϊκῶν δαπέδων ἐλαχίστη, ἵνα μὴ εἴπωμεν οὐδόλως, ὑπῆρχεν ἐπίχρωσις, δεδομένου ὅτι τὸ λεπτὸν στρώμα χρώματος ὑπὲρ τὰ μωσαϊκὰ δάπεδα δὲν ὑπερέβαινε τὸ ὕψος 0.40 μ., καὶ τοῦτο εἶχεν ἀναταραχθῆ κατὰ καιροὺς ἀπὸ ρύακας, ἀπὸ τὴν λιθοσυλλογὴν, τὴν καλλιέργειαν, τὴν φυτεῖαν κλπ. Ὑπὸ τὰς συνθήκας ταύτας οὐδεμία στρωματογραφικὴ παρατήρησις ἦτο ἀσφαλῆς. Ἐξ ἄλλου ἡ διαμόρφωσις τῆς ἐπιχώσεως πρὸς Δυσμᾶς τοῦ δυτικῆ τοίχου τοῦ κτηρίου ἐγένετο κυρίως ἐκ τῆς ἐπενεργείας ὑδάτων (ιδεὲ ἀνωτ. σ. 63 καὶ πίν. 47β καὶ 48α κυρίως), ὥστε οὔτε κατὰ τὰς τομὰς τὰς γενομένας πρὸς Δυσμᾶς τοῦ κτηρίου ὑπῆρξε δυνατότης στρωματογραφικῶν παρατηρήσεων. Ἄλλωστε ὁ χώρος τοῦ κτηρίου δὲν φαίνεται νὰ ἔχη ἀρχαιολογικὴν ἱστορίαν ἐκτεινομένην εἰς διαφόρους περιόδους.

Κατὰ τὰ ἀνωτέρω δικαιολογεῖται συνοπτικὴ ἀναφορά τῶν ὀλίγων καὶ πτωχῶν ἄλλωστε κινητῶν εὐρημάτων δεδομένου ὅτι ἀκριβεία ὡς πρὸς τὸ σημεῖον εὐρέσεως δὲν ὠφελεῖ. Ἄλλωστε οὐδὲν ἀσφαλῶς χρονολογούμενον μετ' ἀκριβείας ἀντικείμενον εὐρέθη. Τὰ κινητὰ εὐρήματα ὑπῆρξαν :

1) Μαρμαρίνη πλάξ τετράγωνος, πλευρᾶς 0.48 μ., ἀκεραία, διακρινόμενη κατὰ τὸ ἄκρον τοῦ μεσοτοίχου μεταξὺ τῶν χώρων Z καὶ A₁, ὡς εὐρέθη, ἐν πίν. 44α (πρβ. πίν. 46β καὶ 48β). Τὸ πάχος τῆς πλακὸς εἶναι 0.035 μ. Φέρει κυκλικὴν ὀπὴν κατὰ τὸ κέντρον ἀκριβῶς, διαμέτρου 0.077 μ. Παρ' αὐτὴν φέρει ἐτέραν ὀπὴν κυκλικὴν, διαμέτρου 0.05 μ. Ἡ ἐτέρα τῶν ἐπιφανειῶν εἶναι ἐπιμελέστερον εἰργασμένη, αὕτη δὲ εὐρέθη κατὰ τὴν ἀνασκαφὴν πρὸς ἄνω.

2) Τμῆμα μαρμαρίνης φιάλης, διαμέτρου 0.85 μ., μετὰ ὀπῆς εἰς τὸ κέντρον, διαμέτρου 0.045 μ. (ιδεὲ καὶ ἀνωτ. σ. 64 καὶ πίν. 50β). Ἐπὶ τοῦ παρόντος ἀφέθη εἰς τὴν θέσιν ἐνθα εὐρέθη.

3) Στροφεῖς (μενδρεσέδες) τριῶν κατηγοριῶν. α) Μενδρεσέδες καρφωτοί, δηλαδὴ προσηλούμενοι δι' ἰδιαιτέρων ἤλων. Τὸ διπλοῦν ἔλασμα λαμβάνει μορφήν διπλοῦ πετάλουδαι (πεταλούδας), μεγίστου μήκους 0.11 μ., μεγίστου πλάτους 0.05 μ., μεγίστου πάχους περίπου 0.003 μ. β) Μενδρεσέδες ἐπίσης προσηλούμενοι δι' ἤλων, ρομβόσχημοι ἦτοι ἀπολήγοντες κατὰ τὰ ἄκρα εἰς ὀξὺ πέρασ. Μέγιστον μῆκος 0.173 μ., μέγιστον πλάτος 0.025 μ., πάχος περίπου 0.003 μ. γ) Μενδρεσέδες ἀποτελούμενοι ἐκ δύο τετραγώνου τομῆς συρμάτων σιδηρῶν ἀναδιπλουμένων, ὡς οἱ σημερινοὶ τῶν σιδεράδων, καὶ συμπλεκόμενων, κατὰ τὰ ἄκρα δὲ μετὰ τὴν προσήλωσιν ἀναστρεφομένων εἰς σχῆμα ἀγκύρας, ὥστε εἶναι δυνατὸν νὰ ὑπολογισθῇ τὸ πάχος τοῦ ξύλου εἰς περίπου 0.005 μ.

4) Ἦλοι σιδηροῖ διαφόρων διαστάσεων καὶ μορφῶν.

5) Τεμάχιον ψελίου ἐξ αἰγυπτιακῆς ὑάλου, μεγ. σφιζομένου μήκους 0.057 μ., πλάτους 0.014 μ., καὶ

6) Τὸ προαναφερθὲν (σ. 64) μαρμάρινον κιονόκρανον (εἰκ. 5), ἀποκεκρουμένον ἄνω. Εἶναι καλαθόσχημον καὶ φέρει διακόσμησιν φύλλων ἀκάνθου ἐναλλασσομένων μετὰ φύλλων ὑδροχαροῦς φυτοῦ. Ὅλα ἐκφύονται ἀπὸ τῆς βάσεως, ὅπου διαμορφοῦται κυμάτιον διακοσμούμενον δι' ἀστραγάλου ἐκφυλισμένου, καὶ ἀναπτύσσονται πρὸς τὰ ἄνω. Ὑπάρχουν τέσσαρα ἐν ὄλῳ φύλλα ἀκάνθου καὶ ἰσάριθμα φύλλα ὑδροχαροῦς φυτοῦ. Διάμετρος βάσεως 0.275 μ. Μέγ. σφζ. ὕψος 0.26 μ.



Εἰκ. 5. Ρωμαϊκὸν κιονόκρανον ἐκ Μπαλτανέτου Ναούσης.

Περιγραφή τῶν μωσαϊκῶν δαπέδων. Ἐκ τῶν προηγηθέντων προκύπτει ὅτι τὰ σημαντικώτερα εὐρήματα τῆς ἀνασκαφῆς ὑπῆρξαν τὰ λαμπρὰ μωσαϊκὰ δάπεδα, διατηρούμενα εἰς σχετικῶς πολὺ καλὴν κατάστασιν, εἰς τὴν περιγραφὴν δὲ τῶν ψηφιδωτῶν προβαίνομεν ἤδη κατὰ τὴν ἀλφαβητικὴν τῶν ἀρίθμησην, ἢ ὅποια σημαίνει ἀπλῶς τὴν χρονικὴν σειρὰν ἀποκαλύψεως τῶν δαπέδων (ιδεῖ ἄνωτ. σ. 61).

Μωσαϊκὸν δάπεδον Α₁₋₃. Ἀνωτέρω (σ. 61 κ.έ.) περιεγράφη ἀρκούντως τὸ δάπεδον καὶ τὰ μαρμαροθετήματα τῆς δεξαμενῆς, ὥστε ἀπομένει ἡ περιγραφή τῶν περὶ τὴν δεξαμενὴν μωσαϊκῶν δαπέδων. Καλῶς διατηροῦνται τὰ πρὸς Βορρᾶν καὶ Νότον τῆς δεξαμενῆς τμήματα, ἐνῶ ἡ συνδέουσα τὰ δύο ταῦτα τμήματα ἀνατολικὴ ζώνη ἐλάχιστα διατηρήθη (ιδεῖ πίν. 49α καὶ 50α).

Κατ' ἀρχήν ὑπάρχει ἀντιστοιχία θεμάτων εἰς τὰ δύο ἑκατέρωθεν τῆς δεξαμενῆς τμήματα, ἀλλὰ δὲν εἶναι τὸ ἐν ἐπανάληψις τοῦ ἄλλου κατὰ πάντα. Ἀμφότερα περιβάλλονται κατὰ τὴν πρὸς τοὺς τοίχους πλευρὰν ὑπὸ ζώνης ἐκ ψηφίδων κεράμου, ὡς συμβαίνει κατὰ κανόνα εἰς ὅλα τὰ ἀποκαλυφθέντα δάπεδα. Αἱ ψηφίδες τοῦ πλαισίου τούτου ἔχουν διαστάσεις κατὰ τι μεγαλυτέρας τῶν χρησιμοποιηθεισῶν διὰ τὰς λοιπὰς ζώνας καὶ θέματα. Ἐξ ἄλλου δὲν εἶναι ἀκριβῶς ἰσομεγέθεις καὶ ὁμοίμορφοι, ὥστε τὸ πλαίσιον τοῦτο γενικῶς εἶναι ἀμελέστερον. Γενικῶς αἱ διαστάσεις τῶν κεραμίνων τούτων ψηφίδων κυμαίνονται μεταξύ 0.02 - 0.03. Διαφοραὶ εἰς τὰς διαστάσεις τῶν διαφόρων στοιχείων τοῦ βορείου καὶ τοῦ νοτίου τμήματος τοῦ πλαισίου διαφαίνονται ἐκ τῆς παραβολῆς τῶν σχεδίων καὶ τῶν εἰκόνων.

Τὸ κύριον μωσαϊκὸν ἑκατέρου τῶν δαπέδων A_1 καὶ A_2 ἀποτελεῖται ἀπὸ τρία μέρη γενικῶς ἀντιστοιχοῦντα πρὸς ἀλλήλα. Πρὸς εὐχερῆ κατανόησιν τῆς περιγραφῆς ὀνομάζονται ἐνταῦθα α , β , καὶ γ θέματα :

Θέμα α : μία ζώνη ἐπιμήκης διήκει καθ' ὅλον τὸ μῆκος τῆς δεξαμενῆς διαιρουμένη εἰς ἔνδεκα μέρη.

Θέμα β : ἀνά ἐν ὀρθογώνιον καταλαμβάνει ἑκατέραν τῶν πρὸς Δυσμὰς γωνιῶν μὲ διάφορον ἑκάτερον διακόσμησιν.

Θέμα γ : εἰς τὸν ὑπόλοιπον χώρον ὑπάρχει ζώνη καλυπτομένη ὑπὸ ὁμοιόμορφου εἰς ἀμφότερα τὰ διαμερίσματα ἀβακωτοῦ θέματος (ἰδὲ σχέδ. εἰκ. 6 καὶ πίν. 43α καὶ 45α. Πρβ. ΑΔ ἔ.ἀ. πίν. 252 καὶ 254β καὶ Ἔργον 1963, εἰκ. 50).

Μεταξὺ των τὰ τρία ὡς ἀνωτέρω διακριθέντα θέματα χωρίζονται ἀπ' ἀλλήλων διὰ τῶν περιβαλλουσῶν ταῦτα ταινιῶν ἐκ λευκῶν καὶ μελαινῶν ψηφίδων ἐκ λίθου. Λίθιναι ψηφίδες λευκαὶ καὶ μέλαιναι ἐχρησιμοποιήθησαν ἐπίσης διὰ τὸ ἀβακωτὸν καὶ τὸ βαθμιδωτὸν κόσμημα τῶν δύο γωνιακῶν ὀρθογωνίων (θέμα β), ὡς καὶ δι' ἅπαντα τὰ στοιχεῖα ἑκατέρας τῶν δύο ζωνῶν κατὰ μῆκος τῆς δεξαμενῆς (θέμα α). Τοῦναντίον εἰς τὸ τρίτον θέμα τὴν βᾶσιν ἀποτελοῦν καὶ δίδουν τὸν χρωματικὸν τόνον κυρίως αἱ ψηφίδες ἐκ κεράμου, διὰ τῶν ὑποίων κατεσκευάσθησαν τὰ μεγάλα τετράγωνα πλευρᾶς 0.27 μ. Τὰ μεταξὺ ὀρθογώνια εἶναι ἐκ λίθου φαιοπρασίνου, τὰ δὲ μικρὰ τετράγωνα ἐγένοντο ἐκ λίθου λευκοῦ. Ἐννοεῖται ὅτι ὑπάρχουν παραλλαγὰι ἐλαφραὶ τῶν μνημονευθέντων χρωμάτων, ἐνίοτε δὲ ἐχρησιμοποιήθησαν, προφανῶς δι' ἔλλειψιν ψηφίδων, π.χ. φαιοῦ χρώματος ψηφίδες ἀντὶ λευκῶν, ὡς συνέβη εἰς τὴν διαχωρίζουσαν τὸ θέμα β ἀπὸ τοῦ θέματος γ ταινίαν εἰς τὸ δάπεδον A_1 (πίν. 43α).

Ἐνῶ διὰ τὰ θέματα β καὶ γ δὲν ἀπαιτεῖται, νομίζω, ἐκτενέστερος λόγος, περὶ τοῦ θέματος α ἀξίζει νὰ σημειωθῶν ἀκόμη μερικαὶ παρατηρήσεις. Ἐλέχθη ἀνωτέρω ὅτι ἑκατέρα τῶν ζωνῶν κατὰ μῆκος τῆς δεξαμενῆς ἀναλύ-

εται εἰς 11 μέρη, τὰ ὅποια χωρίζονται ἀπ' ἀλλήλων (ἢ ἄλλως περιβάλλονται) ὑπὸ πλοχοῦ. Τὰ ἐν συνόλῳ 22 διακοσμητικὰ στοιχεῖα τῶν δύο ζωνῶν δὲν εἶναι διάφορα ἀπ' ἀλλήλων, μερικὰ ἐπαναλαμβάνονται εἰς ἀμφοτέρας τὰς πλευράς, δὲν ὑπάρχει ἐπανάληψις εἰς τὴν αὐτὴν πλευράν, ἀλλὰ δὲν ὑπάρχει ἐπίσης ἀντιστοιχία, ὡς φαίνεται εἰς τὰ σχέδια (πρβ. σχέδιον εἰκ. 6 πρὸς ΑΔ ἔ.δ. πίν. 252) καὶ ἐν μέρει εἰς τὰς φωτογραφίας (κυρίως πίν. 43α καὶ 45α).

Χάριν εὐχεροῦς κατανοήσεως τῆς περιγραφῆς ἀριθμοῦμεν ἀπ' Ἀνατολῶν ἀρχόμενοι τὰ μὲν στοιχεῖα τῆς νοτίου πλευρᾶς N_{1-11} , τὰ δὲ στοιχεῖα τῆς βορείου πλευρᾶς B_{1-11} . Τὰ N_{1-3} ἐπαναλαμβάνονται, μετ' ἀσημάντων διαφορῶν κατ' ἀντίστροφον σειράν, εἰς τὴν βορείαν πλευράν, ὅπου τὸ $B_{10} = N_1$ (πρβ. πίν. 45α καὶ 50α), τὸ $B_9 = N_2$ καὶ τὸ $B_8 = N_3$ ¹. Τὸ N_4 ἀντιστοιχεῖ πρὸς τὸ B_7 ἀλλὰ τὰ χρώματα εἶναι διατεταγμένα ἀντιθέτως (ιδὲ πίν. 52β, πρβ. καὶ πίν. 43α καὶ 45α). Τὸ N_5 ἀντιστοιχεῖ πρὸς B_6 μὲ μόνην διαφορὰν κατὰ τὸν προσανατολισμὸν τοῦ κεντρικοῦ στοιχείου (ιδὲ πίν. 52β πρβ. καὶ πίν. 43α καὶ 45α). Τὸ N_6 ἀντιστοιχεῖ πρὸς τὸ B_2 (πίν. 52α) χωρὶς οὐσιώδη διαφορὰν. Τὸ N_7 ἀντιστοιχεῖ πρὸς τὸ B_3 μετὰ διαφορῶν εἰς τὰς λεπτομερείας. Ὁμοίως διαφορὰς εἰς τὸν χρωματισμὸν παρουσιάζουν τὸ N_8 πρὸς τὸ B_4 , ἐνῶ τὸ N_9 εἶναι ἀκριβῶς ὅμοιον (ἀσήμαντοι διαφοραὶ ἐκτελέσεως) πρὸς τὸ B_1 (ιδὲ πίν. 51α πρβ. καὶ πίν. 43α). Τὸ N_{10} εἶναι ὅμοιον πρὸς τὸ B_5 . Τελείως διάφορα εἶναι τὰ ἀντίστοιχα στοιχεῖα N_{11} καὶ B_{11} (πρβ. πίν. 43α καὶ 45α).

Ὁ βαθμὸς διατηρήσεως τῶν μωσαϊκῶν δαπέδων εἶναι σαφῆς εἰς τὰς δημοσιευομένας φωτογραφίας, αἵτινες πείθουν, νομίζω, ἐπαρκῶς ὅτι ἡ γενομένη εἰς τὰ σχέδια εἰκ. 7 καὶ 8 συμπλήρωσις εἶναι ἀσφαλῆς. Αἱ εἰκόνες δεικνύουσι ἐπίσης, ὅτι κατὰ μέρη τὰ μωσαϊκὰ δάπεδα ἐπεσκευάσθησαν προχειρῶς κατὰ τὴν ἀρχαιότητα. Αἱ ἐπισκευαὶ παρουσιάζουν τὰ αὐτὰ χαρακτηριστικὰ, τὰ ὅποια ἐσημειώσαμεν ἤδη (ἀνωτ. σ. 61) δι' ὁμοίως ἐπισκευὰς τοῦ πυθμένου τῆς δεξιάμενης. Γενικῶς δηλαδή, χωρὶς νὰ καταβληθῇ προσπάθεια ἀποκαταστάσεως τῶν ἀρχικῶν σχεδίων, συνεπληρώθησαν τὰ κενὰ ἐν μέρει διὰ τῶν παλαιῶν ψηφίδων καὶ ἐν μέρει διὰ θραυσμάτων μαρμάρου (ιδὲ λεπτομέρειαν πίν. 52β). Πάντως εἰς τὰ μωσαϊκὰ A_{1-3} δὲν ἐπροξενήθησαν κατὰ τὰ πρόσφατα ἔτη καταστροφαί, ὡς αἱ δημιουργηθεῖσαι κατὰ τὴν φύτευσιν ροδακινεῶν πρὸ ἐτῶν καὶ ὡς ἡ ὀπή (πίν. 51β) ἡ γενομένη κατὰ τὴν ἔναρξιν τῆς ἐκρῖσεως τῶν ροδακινεῶν τὸ 1962, ὅτε ἀνεφέρθησαν τὰ εὐρήματα καὶ ἀμέσως ἀνεκόπη πᾶσα περαιτέρω καταστροφή.

Ἡ καταστροφή εἶναι παλαιὰ γενικῶς κατὰ μῆκος τοῦ ἀνατολικοῦ τοί-

¹ Τὸ στοιχεῖον τοῦτο ἀποδίδεται ἀκριβέστερον εἰς τὸ ἐνταῦθα δημοσιευόμενον σχέδιον εἰκ. 6.

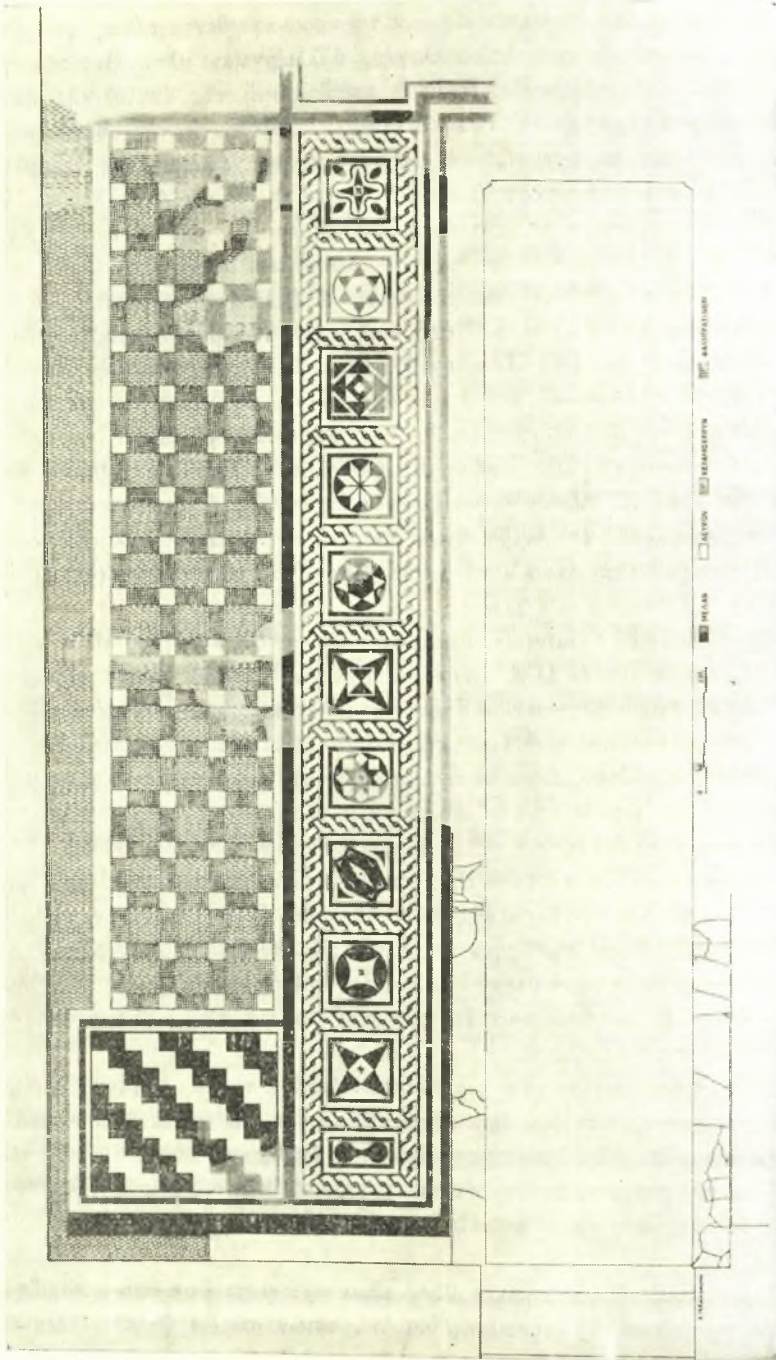
χου τοῦ κτηρίου καὶ ὀφείλεται εἰς ἄλλα τὰ προαναφερθέντα αἷτια, ἧτοι ἐπενέργειαν ρεόντων ὑδάτων, λιθοσυλλογὴν, καλλιέργειαν κλπ. Περισσότερον ὀδυνηρὰ καὶ ἀνεπανόρθωτος εἶναι ἡ καταστροφή τῆς ἀνατολικῆς πλευρᾶς τοῦ χώρου Α_{1.3}. Διεσώθησαν στοιχεῖα ἐπιτρέποντα τὴν συμπλήρωσιν τῶν ταινιῶν τῶν περιθεουσῶν τὸ μαρμάρινον περιχέλιωμα τῆς δεξαμενῆς (πρβ. πίν. 50α καὶ 51α πρὸς τὸ σχέδιον εἰκ. 6). Πρὸς Ἀνατολὰς τοῦ δαπέδου Α₁ διετηρήθησαν λείψανα ἐπιτρέποντα μερικὴν συμπλήρωσιν. Παρὰ τὴν νοτιοανατολικὴν γωνίαν διετηρήθησαν λευκὰ καὶ μέλανα τριγωνικὰ σχήματα (πίν. 50α), τὰ ὁποῖα πιθανῶς ἀνήκουν εἰς θέμα ἀντίστοιχον πρὸς τὰ σφζόμενα θέματα (θέμα γ) τῆς νοτιοδυτικῆς καὶ τῆς βορειοδυτικῆς γωνίας. Ὑπάρχει γενικῶς ὁμοιότης εἰς τὴν σύλληψιν τοῦ θέματος παρὰ τὴν διαφορὰν τῶν τριγώνων, ἡ ὁποία ἐξ ἄλλου ἔχει ἀντίστοιχον τὴν διαφορὰν μεταξὺ τοῦ ἀβακωτοῦ καὶ τοῦ βαθμιδατοῦ σχεδίου τῶν δύο ἄλλων γωνιῶν. Εἶναι δηλαδὴ πιθανόν, ὅτι κατὰ τὰς δύο γωνίας τῆς ἀνατολικῆς πλευρᾶς ὑπῆρχον θέματα ἀντίστοιχα πρὸς τὰ τῆς δυτικῆς, ἐκ τῶν ὁποίων τὸ ἕτερον ἀπετελεῖτο ἐκ συνθέσεως τριγώνων καὶ τετραγώνων, ἐνῶ τὸ τῆς βορειοανατολικῆς γωνίας οὐδὲν δυνάμεθα νὰ εἰκάσωμεν, διότι οὐδὲν ἐξ αὐτοῦ διεσώθη (ιδὲ κυρίως πίν. 46β).

Μεταξὺ τῶν δύο γωνιακῶν θεμάτων φαίνεται ὅτι ἀνεπτύσσετο τὸ μοναδικὸν μὴ γεωμετρικόν, ἀλλὰ ἐλεύθερον σχέδιον, ἐκ τοῦ ὁποίου διετηρήθη μόνον μέρος κλάδου ἐκφυομένου ἀπὸ τῆς γωνίας καὶ ἀναπτυσσομένου ἐλικοειδῶς μετὰ φύλλων κατὰ τὰ ἄκρα τῶν ἐλικίων. Δὲν ἐπεχειρήθη ἀποκατάστασις τοῦ θέματος τούτου, ὥστε τὰ σχέδια δεικνύουν ἀπλῶς τὰ σφζόμενα μέρη, εἰκονιζόμενα κυρίως ἐν πίν. 50α καὶ χαρακτηρίζοντα τὸ μέρος τοῦτο τοῦ διαμερίσματος τῆς δεξαμενῆς ὡς τὸ σημαντικώτερον ὑπὸ τινα ἔννοιαν.

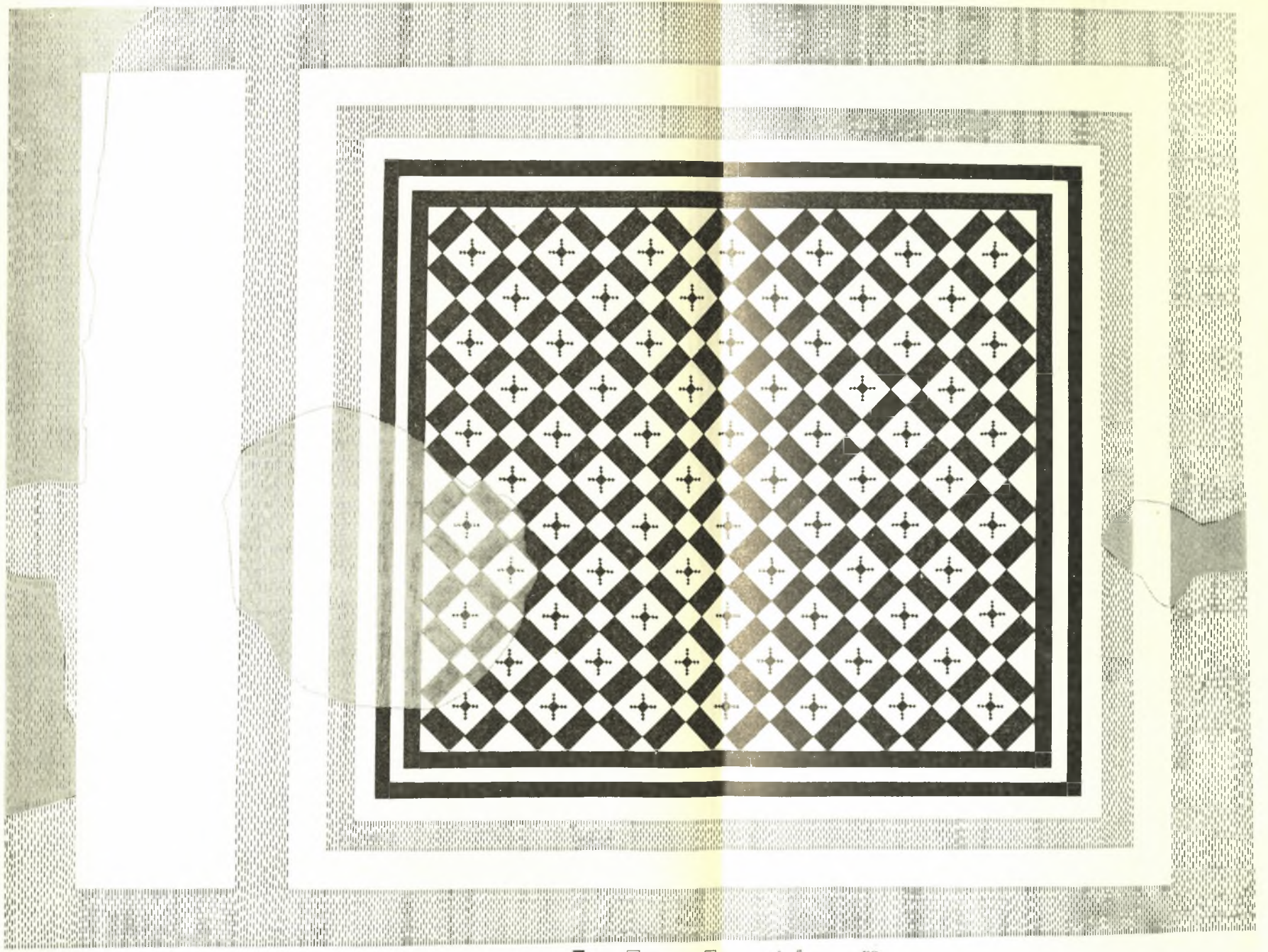
Μωσαϊκὸν δάπεδον Β. Δεύτερον κατὰ σειρὰν ἀπεκαλύφθη κατὰ μέρος ἡδη ἀπὸ τοῦ 1962 τὸ ψηφιδωτὸν δάπεδον Β (ιδὲ πίν. 53α, πρβ. καὶ ΑΔ ἔ.ἀ. πίν. 256β καὶ τὸ Ἔργον 1963, εἰκ. 5). Ὁ βαθμὸς διατηρήσεως τοῦ δαπέδου εἶναι ἄνισος κατὰ μέρη. Γενικῶς ἐφθάρη τὸ κέντρον καὶ ἡ ἀνατολικὴ πλευρά. Οὐχ ἦττον ὑπάρχουν ἐπαρκῆ στοιχεῖα διὰ πλήρη ἀποκατάστασιν, ὡς ἐγένετο εἰς τὰ σχέδια.

Κατὰ μῆκος τῶν τοίχων περιθέει τὸ δάπεδον ταινία, πλάτους περίπου 0.22 μ., διὰ κεραμίνων ψηφίδων κατὰ τὸν κανόνα, εἰς ἑννέα περίπου σειρὰς ἢ ὀλιγωτέρας, ὅπου ἐτέθησαν μεγαλύτεραι ἢ ἐτέθησαν κατὰ τὸ μῆκος των. Ὁ μεταξὺ τοῦ πλαισίου τούτου καὶ τοῦ κεντρικοῦ θέματος χῶρος καλύπτεται διὰ λευκῶν ψηφίδων ἐκ λίθου, εἰς διάταξιν λοξήν, ὡς φαίνεται εἰς τοὺς πίν. 43β καὶ 53α.

Τὸ κεντρικὸν διακοσμητικὸν θέμα εἶναι πράγματι ἔκκεντρον. Ὅρίζεται ἀπὸ τοῦ περιβάλλοντος λευκοῦ πεδίου ὑπὸ τριῶν σειρῶν ψηφίδων λευκῶν,



Εἰκ. 6. Τὸ μωσαϊκὸν δάπεδον Λ_3 μετὰ τῆς δεξιμενῆς.



Τὸ μωσαϊκὸν δάπεδον Γ.

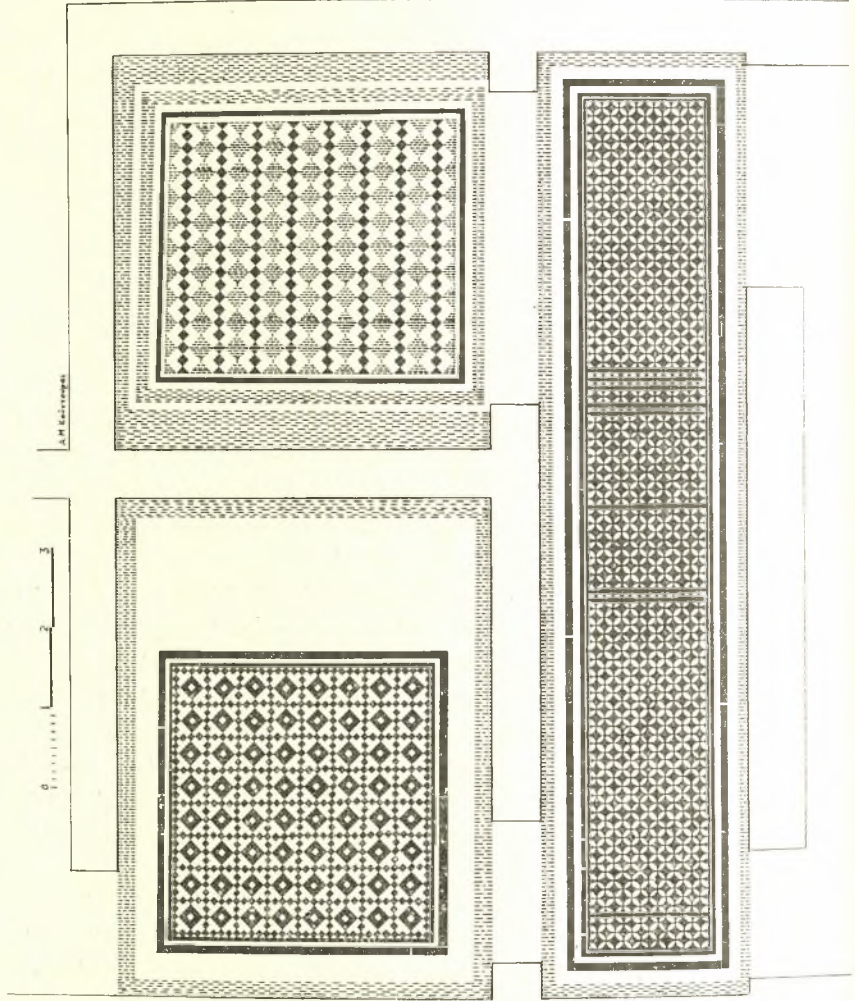
αἵτινες εἶναι τεθειμέναι λοξῶς (ιδεὲ λεπτομέρειαν πίν. 53α). Ἡ ἀκολουθοῦσα ταινία ἐκ μελαίνων μετὰ διασπάρτων φαιῶν ψηφίδων (πλάτους 0.10 μ.) ἀπέχει ὀλιγώτερον ἀπὸ τῶν τριῶν τοίχων τοῦ βορείου, τοῦ νοτίου καὶ τοῦ ἀνατολικοῦ (περίπου 0.54 μ.), ἐνῶ ἀπέχει ἀπὸ τοῦ δυτικοῦ 1.88 μ., δηλαδή ὅσον περίπου εἶναι τὸ μῆκος κλίνης ἢ τὸ πλάτος τραπέζης μετὰ τῶν ἐκατέρωθεν καθισμάτων. Δύο ἀκόμη ταινίαι, μία λευκὴ (πλάτους 0.06 μ.) καὶ μία μέλαινα (πλάτους 0.035 μ.) περιβάλλουν χῶρον τετραγώνον πλευρᾶς 3.37 μ. (αἱ διαγώνιοι παρουσιάζουν διαφορὰν 0.12 μ. ἄνευ νοήματος). Ἡ τετραγώνος αὕτη ἐπιφάνεια διακοσμεῖται διὰ τετραγώνων μεγάλων καὶ μικρῶν, διατεταγμένων διαγωνίως εἰς σύνθεσιν, περὶ τῆς ὁποίας πᾶς λόγος εἶναι περιττός, ἐφ' ὅσον εἶναι ἀπλῆ καὶ γίνεται σαφῆς ἐκ τῶν σχεδίων καὶ τῶν φωτογραφιῶν (πίν. 43β, 44β καὶ 53α). Ὅλαι αἱ ψηφίδες εἶναι ἐκ λίθου, γενικῶς δὲ αἱ ἐκ λίθου ψηφίδες εἶναι μικρότεραι τῶν κεραμίνων μὴ ὑπερβαίνουσαι τὰ 0.015 μ.

Μωσαϊκὸν δάπεδον Γ. Γενικῶς τὸ μωσαϊκὸν Γ (παρένθετος πίν. Α΄) παρουσιάζει ὁμοίότητα πρὸς τὸ προηγούμενον μωσαϊκὸν δάπεδον Β, ὅπως καὶ πρὸς τὰ ἐπόμενα Δ καὶ Ζ. Παρὰ τὰς διαφορὰς διακοσμητικῶν θεμάτων, τὰ ὕλικά εἶναι τὰ αὐτά, καὶ χρησιμοποιοῦνται εἰς ἀντίστοιχα μέρη τῶν δαπέδων, αἱ δὲ συνθέσεις διέπονται ἀπὸ τὸ αὐτὸ διακοσμητικὸν πνεῦμα.

Ὅπως εἰς τὰ προηγούμενα, οὕτω καὶ εἰς τὸ δάπεδον Γ (πίν. 51β, πρβ. πίν. 43β καὶ 50β) τοὺς τοίχους καθ' ὅλας τὰς πλευρὰς περιθεεὶ ταινία ἐκ κεραμίνων ψηφίδων πλάτους κυμαινομένου ἀπὸ 30 - 40 ἐκ., τὸ ὁποῖον καλύπτεται διὰ 12 - 23 σειρῶν ψηφίδων. Ὅπως εἰς τὸ δάπεδον Β ἐξηρέθη χῶρος λευκὸς κατὰ τὴν δυτικὴν πλευρὰν, οὕτω εἰς τὸ δάπεδον Γ ὀρίζεται κατὰ τὴν ἀνατολικὴν πλευρὰν ζώνη λευκὴ πλάτους 0.80 μ. περίπου. Ἡ ζώνη αὕτη ὀρίζεται πρὸς Δυσμὰς ὑπὸ ταινίας ἐκ ψηφίδων κεραμίνων εἰς 12 σειρὰς, πλάτους 0.25 μ. Ὁ ὑπόλοιπος χῶρος εἶναι ὀρθογώνιον μῆκους 4.43 μ. ἀπὸ Δυσμῶν πρὸς Ἀνατολὰς καὶ πλάτους 4.04 μ. Ἐξωτερικῶς ὑπάρχει ζώνη καλυπτομένη διὰ ψηφίδων λευκῶν ἐκ λίθου. Ἀκολουθεῖ ἕτερα ζώνη ἐκ κεραμίνων ψηφίδων, εἶτα πάλιν λευκὴ ἐκ λιθίνων, εἶτα μέλαινα ἐκ λιθίνων ψηφίδων μετὰ διασπάρτων φαιῶν, ἕτερα στενοτέρα διὰ λευκῶν ψηφίδων ἐκ λίθου καὶ τέλος ἕτερα ἐκ ψηφίδων μελαίνων μετὰ διασπάρτων φαιῶν ἐκ λίθου. Τὸ οὕτω παισιούμενον ὀρθογώνιον (3.08 × 2.66 μ.) διακοσμεῖται διὰ συνθέσεως λευκῶν τετραγώνων, πλευρᾶς 0.21 μ. λοξῶς τοποθετημένων, ἐντὸς τῶν ὁποίων εἶναι τοποθετημένοι σταυροὶ κατὰ διαγώνιον. Τὰ λευκὰ τετραγῶνα περιβάλλονται διὰ ζωνῶν πάχους 0.015 μ. διαιρουμένων εἰς μέλανα ὀρθογώνια καὶ λευκὰ τετραγωνίδια. Ἀπασαὶ αἱ ψηφίδες εἶναι ἐκ λίθου λευκοῦ καὶ μέλανος μετὰ παραλλαγῶν.

Τὸ δάπεδον Γ συγκρίνεται ὡς πρὸς τὴν στερεότητα καὶ τὸν βαθμὸν

διατηρήσεως πρὸς τὸ δάπεδον Z. Τὸ ἐλλείπον κυκλικὸν τμήμα δυστυχῶς κατεστράφη κατὰ τὴν ἐκρίζωσιν ροδακινέας, ἐκ τούτου δὲ ἐγένετο ἀντιλη-



Εἰκ. 7. Τὰ μωσαϊκὰ δάπεδα Β, Δ καὶ Ζ.

πτῆ ἢ παρουσία τῶν δαπέδων καὶ ἡ ἐν συνεχείᾳ ἀνασκαφικὴ ἔρευνα τὸ 1962.

Μωσαϊκὸν δάπεδον Δ. Τὸ μωσαϊκὸν δάπεδον Δ διακρίνεται ἐκ τῶν ἄλλων ἀπὸ τὴν χρῆσιν κεραμίνων ψηφίδων κατὰ πλειονότητα. Ἐλλείπει καλὴ φωτογραφία ἐπὶ τοῦ παρόντος, διότι τὸ δάπεδον δὲν ἐκαθαρίσθη πλήρως, ἐπειδὴ αἱ κεράμινοι ψηφίδες φθείρονται διὰ τῆς τριβῆς καὶ τῶν ἀπορ-

ρυπαντικῶν, διὰ τῶν ὁποίων ἐκαθαρίσθησαν ἀκινδύνως τὰ ἐκ λιθίνων ψηφίδων δάπεδα. Ὁπωσδήποτε τὸ δάπεδον εἰκονίζεται κατὰ μέρη ἐν πίν. 44β καὶ 51β, ἄνω δεξιὰ, ὡς καὶ ἐν πίν. 44α ἄνω ἀριστερά. Ἐξ ἄλλου ἡ διατήρησις εἶναι πλήρης. Ὑπάρχει κοίλωμα κατὰ τὸ μέσον τοῦ δαπέδου, εὐδιάκριτον ἐν πίν. 44β, ἀλλὰ καὶ εἰς τοῦτο ἀπλῶς ὑπεχώρησε τὸ ἔδαφος χωρὶς νὰ καταστραφῇ τὸ μωσαϊκόν. Ὡστε τὸ σχέδιον εἰκ. 7 εἶναι κατὰ πάντα ἀσφαλές.

Ἡ περιθέουσα τοὺς τοίχους συνήθης ταινία ἐκ κεραμίνων ψηφίδων ἑλλείπει ἐδῶ κατὰ μίαν τῶν πλευρῶν, τὴν βορείαν, ἡ ὁποία ἦτο σχεδὸν ἐξ ὁλοκλήρου ἀνοικτὴ διάβασις. Αἱ ψηφίδες ἐκ κεράμου ἦσαν ὀλιγώτερον δαπανηραί, ἀλλὰ καὶ ὀλιγώτερον ἀνθεκτικαὶ τῶν λιθίνων, καὶ τοῦτο θὰ ἐλαμβάνετο ὑπ' ὄψιν καὶ διὰ τὰς πρακτικὰς καὶ διὰ τὰς αἰσθητικὰς συνεπειάς. Στενὴ λευκὴ ταινία ἐκ λιθίνων ψηφίδων εἶτα πλατυτέρα ἐκ κεραμίνων, ἑτέρα στενὴ ἐκ λευκοῦ λίθου εἶτα στενοτέρα ἐκ μέλανος λίθου καὶ τέλος τρίτη ἔτι στενοτέρα ἐκ λίθου παισιώνουν τὸ ὀρθογώνιον (περίπου 3.75×3.10 μ.) τὸ φέρον τὸ κύριον διακοσμητικὸν θέμα. Τοῦτο ἀποτελεῖται ἀπὸ σύνθεσιν κεραμίνων τετραγώνων πλευρᾶς 0.22 μ. εἰς στίχους τεθειμένων κατὰ διαγώνιον παρ' ἄλληλα. Τὰ μεταξὺ μέλανα τετραγωνίδια καὶ ὁ περὶ αὐτὰ λευκὸς χῶρος πληροῦται διὰ λιθίνων ψηφίδων.

Μωσαϊκὸν δάπεδον Ζ. Τὸ μωσαϊκὸν δάπεδον τοῦ διαδρόμου Ζ, μήκους 11.70 μ., εἶναι τὸ ἐντυπωσιακώτερον ἐξ ὅλων τῶν δαπέδων τοῦ κτηρίου, παρὰ τὴν φθορὰν κατὰ τὸ ἀνατολικὸν ἄκρον, ἡ ὁποία τονίζεται ὑπερβολικῶς, εὐρισκομένη εἰς τὸ πρῶτον ἐπίπεδον, ἐν πίν. 44α. Τὸ πλάτος τοῦ δαπέδου εἶναι 2.58 μ. (πρβ. σχέδ. εἰκ. 7).

Τοὺς τοίχους περιθεῖ ηἰ συνήθης ἐκ κεραμίνων ψηφίδων ταινία πλάτους περίπου 0.17 μ., ἐλαφρῶς στενοτέρα κατὰ τὴν βόρειον πλευρὰν. Αἱ ψηφίδες τῶν ἄλλων ταινιῶν καὶ τοῦ κεντρικοῦ θέματος εἶναι ἅπασαι ἐκ λίθου λευκοῦ ἢ μέλανος μετὰ φαιῶν διασπάρτων. Ὁ πίν. 44α (καθ' ὅσον ἀφορᾷ εἰς τὰς ταινίας διακρινομένης λεπτομερῶς κάτω ἀριστερὰ) καὶ ὁ πίναξ 53β (διὰ τὸ κεντρικὸν θέμα καὶ τὰς μικροφθορὰς) καθιστοῦν περιττὴν λεπτομερεστέραν περιγραφὴν τοῦ διακοσμητικοῦ θέματος. Βασικῶς τὸ θέμα εἶναι σύνθεσις κύκλων τεμνομένων διὰ τόξων ἐκ τῶν κορυφῶν τῶν περιγεγραμμένων τετραγώνων. Ὁμοίον σχεδιαστικῶς εἶναι τὸ στοιχεῖον N_2 τοῦ μωσαϊκοῦ A_1 (πρβ. καὶ στοιχεῖον B_q9)¹. Ἐν τῷ δαπέδῳ Ζ κατὰ τὴν στενὴν πλευρὰν

1 Πρβ. Ἔργον 1959, σ. 160, εἰκ. 178 (κάτω ἀριστερὰ), τμήμα δαπέδου στοῦς Ὁδεῖον Ἡρώδου, L. FOUCHER, Découvertes archéologiques à Thysdrus en 1961, ὅπου ὁμοία θέματα πολυχρόμα χρονολογοῦνται ἀπὸ τοῦ α' τρίτου τοῦ 2ου μ.Χ. αἰ. (πίν. IIα) μέχρι τοῦ τέλους τοῦ 2ου μ.Χ. αἰ. (πίν. XV), ἐνῶ ἡ χρῆσις τοῦ ἰδίου θέματος εἰς τὸ περιθώριον ἀπαντᾷ καὶ κατὰ τὸ τέλος τοῦ 3ου μ.Χ. αἰ. (πίν. XLIII καὶ σ. 58).

ὑπάρχουν ἑπτὰ κύκλοι (ἄλλως ἔξ κύκλοι μετὰ ἡμικυκλίων, ἀνά ἕν ἑκατέρωθεν) εἰς ἑκάστην σειράν. Κατὰ τὴν μακρὰν πλευράν κατεσκευάσθησαν πεντήκοντα κύκλοι καθ' ἑκάστην σειράν (ἢ τεσσαράκοντα ἑνέα μετὰ ἡμικυκλίων ἀνά ἕν κατὰ τὰ ἑκατέρωθεν ἄκρα). Τοῦτο σημαίνει ὅτι συνολικῶς ἐσχεδιάσθησαν 644 κύκλοι, 110 ἡμικύκλια καὶ 4 τεταρτοκύκλια, ἀνά ἕν καθ' ἑκάστην γωνίαν. Ἀθροιζόμενα ἀποτελοῦν 700 κύκλους, οἱ ὅποιοι καλύπτουν τὸν χώρον τοῦ κεντρικοῦ θέματος μήκους 10.53 μ. καὶ πλάτους 1.48 μ. Ἐξ ἄλλου ἐκ τῶν σφωζομένων κατέστη δυνατόν νὰ συμπληρωθῇ μετ' ἀσφάλειαν τὸ ἐλλείπον ἀνατολικὸν τμήμα ὡς ἐν τῷ σχεδίῳ εἰκ 7.

Τὸ δάπεδον Ζ διατηροῦν, περισσότερον παντὸς ἄλλου δαπέδου καὶ μάλιστα εἰς μῆκος ὑπερδέκα μέτρων, ἀδιατάρακτον τὸ ἐπίπεδον τῆς ἐπιφανείας του, δεικνύει σαφῆ ἀπόκλισιν ἀπὸ τοῦ ὀριζοντίου ἐπιπέδου μετ' κλίσιν πρὸς Ἀνατολάς. Τοῦτο ἐν συνδυασμῷ πρὸς τὸν ἐν τῷ δυτικῷ τοίχῳ σωλῆνα (ιδεῖ ἀνωτ. σ. 65) ὀδηγεῖ εἰς τὴν ὑπόθεσιν ὅτι ἡ κλίσις τοῦ δαπέδου ἐχρησίμευε διὰ τὸν καθαρισμὸν πιθανῶς οὐ μόνον τοῦ διαδρόμου Ζ, ἀλλὰ καὶ τῶν συγκοινωνούντων χώρων Δ καὶ Β τουλάχιστον. Τὸ ὕδωρ εἰσερχόμενον διὰ τοῦ σωλῆνος τοῦ δυτικοῦ τοίχου εἶναι πιθανὸν ὅτι ὠδηγεῖτο εἰς τὸν ἀποχετευτικὸν ἀγωγὸν τῆς δεξαμενῆς δι' ὀχετοῦ, ὁ ὁποῖος ἴσως κατέληγεν εἰς τὸ σημεῖον ὅπου εὑρέθη τμήμα πηλίνης κεραμίδος ὁρατὸν μάλιστα κατὰ τὸ μέσον ἀριστερὰ τοῦ πίν. 50α. Ἀλλὰ τὸ πρᾶγμα ἀπαιτεῖ περαιτέρω ἐξακριβώσιν.

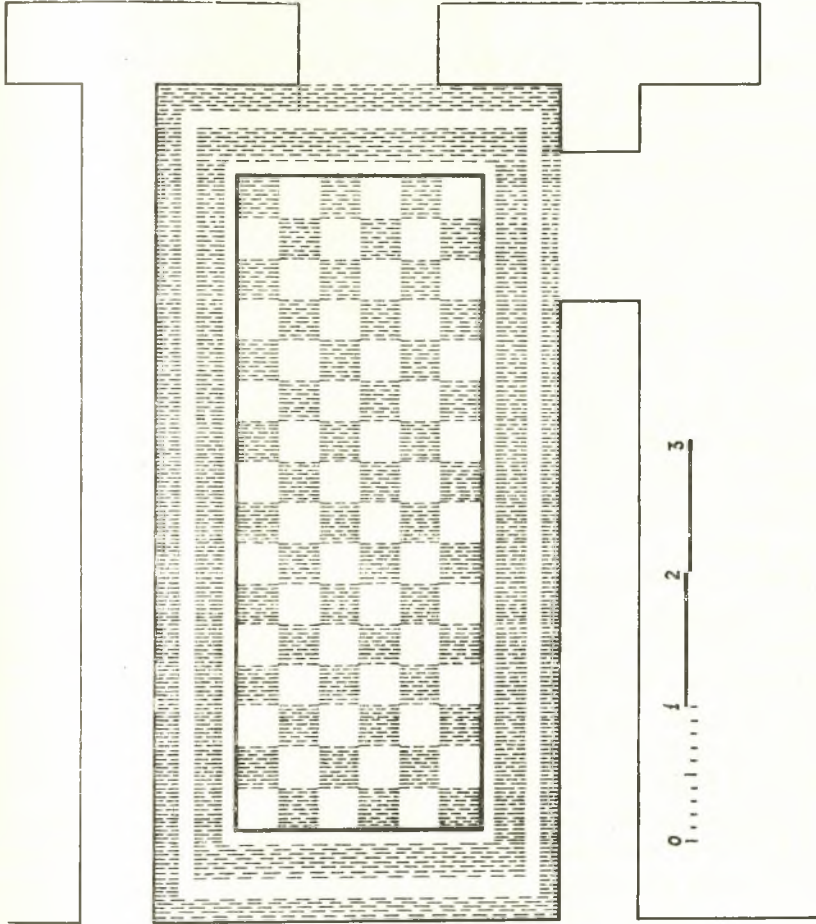
Μωσαϊκὸν δάπεδον Η. Τὸ ψηφιδωτὸν δάπεδον Η εἶναι τὸ ἀπλούστερον καὶ πενιχρότερον ἐξ ὄλων τῶν δαπέδων. Ἀποκαλυφθὲν κατὰ τὸ τέλος τῆς ἀνασκαφῆς δὲν ἐκαθαρίσθη ἐπαρκῶς ὥστε νὰ φωτογραφηθῇ. Διὰ τὴν κατανόησιν τῆς περιγραφῆς βοηθεῖ μόνον τὸ σχέδιον εἰκ. 8.

Τὸ δάπεδον ἔχει συνολικὰς διαστάσεις 6.20 × 3.05 μ. Γενικῶς ἔχομεν ἐναλλαγὴν τοῦ ἐρυθροῦ χρώματος τῶν κεραμίνων ψηφίδων πρὸς τὸ λευκὸν χρῶμα λιθίνων ψηφίδων, αἱ ὁποῖαι εἶναι σημαντικῶς μεγαλύτεραι πασσῶν τῶν λιθίνων ψηφίδων τῶν χρησιμοποιηθεισῶν εἰς τὰ ἄλλα δάπεδα. Κυμαίνονται περὶ τὰ 0.02 μ. Ἐν τῷ σχεδίῳ χαρακτηρίζονται διὰ διαγραμμίσεως αἱ ζῶναι διὰ κεραμίνων πρὸς διάκρισιν ἀπὸ τῶν διὰ λιθίνων ψηφίδων λευκῶν ζωνῶν. Ἰδιαιτέρως ἐπιβάλλεται νὰ σημειωθῇ ὅτι τὸ κεντρικὸν ἀβακωτὸν ὀρθογώνιον ὀρίζεται δι' ἀπλῆς σειρᾶς ἐκ μελαίνων λιθίνων ψηφίδων καὶ ἔχει διαστάσεις 4.83 × 1.82 μ.

ΧΡΟΝΟΛΟΓΗΣΙΣ ΚΑΙ ΓΕΝΙΚΑΙ ΠΑΡΑΤΗΡΗΣΕΙΣ.

Ἐκ τῶν προεκτεθέντων καὶ μάλιστα ἐκ τῆς τεχνολογίας τῶν μωσαϊκῶν καὶ τοῦ μαρμαρίνου κιονοκράνου προκύπτει ὅτι τὸ ἀποκαλυπτόμενον κτήριο ἀνήκει ἀναμφισβητήτως εἰς καθαρῶς Ρωμαϊκοὺς χρόνους, πρὸ τοῦ θριάμβου τοῦ Χριστιανισμοῦ, δηλαδὴ εἶναι παλαιότερον πάσης παλαιο-

χριστιανικῆς βασιλικῆς ἢ ἄλλου συγχρόνου πρὸς αὐτὰς κτηρίου. Ἀπομένει νὰ καθορισθῇ με ἀκρίβειαν μεγαλυτέραν, ἂν ἀνήκη εἰς τὸν 1ον ἢ τὸν 2ον



Εἰκ. 8. Τὸ μωσαϊκὸν δάπεδον Η.

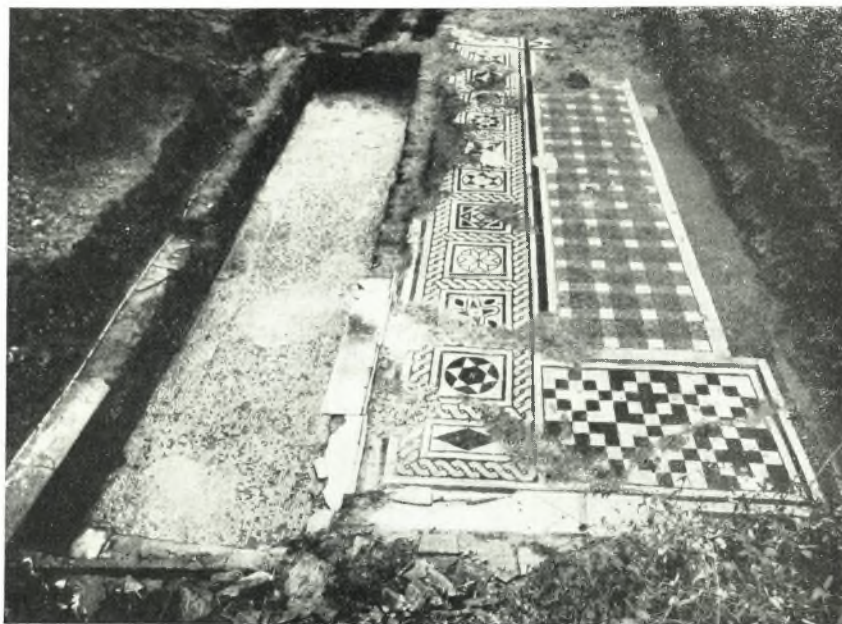
αἰ. μ.Χ. Τὰ κινητὰ εὐρήματα εἶναι ἐλάχιστα καὶ μᾶλλον ἀσήμαντα, πλὴν τοῦ ἐνδιαφέροντος κιονοκράνου, τὸ ὅποιον ὅμως εἶναι μεμονωμένον ἐπὶ τοῦ παρόντος καὶ δὲν εἶναι βέβαιον, ἂν ἀνήκη εἰς τὸ κτήριο, ἐφ' ὅσον μάλιστα εὐρέθη ἐντὸς τῆς ἐπιχώσεως καὶ οὐχὶ ἐπὶ δαπέδου ἢ ἄλλως εἰς θέσιν πείθουσιν ὅτι δὲν προέρχεται ἄλλοθεν. Ἐξ ἄλλου ἡ στρωματογραφία εἶναι

ἑλληριστικὸν νεκροταφεῖον παρὰ τὸν Κοπανὸν ἐν θέσει Ρουντίνα, τὰ ἀνασκαφέντα ὑπὸ τὴν διεύθυνσιν τοῦ κ. Ε. Στίκα παλαιοχριστιανικὰ ἐρείπια ἐν θέσει Τσιφλίκι¹, ἄλλα Ρωμαϊκῆς ἐποχῆς μωσαϊκὰ δάπεδα ἐν αὐτῇ τῇ Ναούσῃ, κλπ.

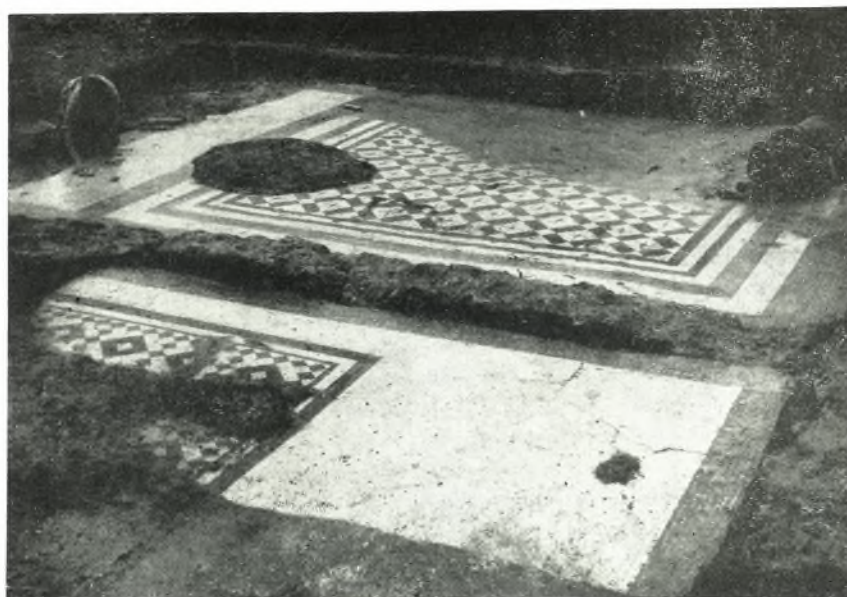
Ἄλλὰ ὁλόκληρος ὁ χώρος μεταξύ Ναούσης, Λευκαδίων καὶ Κοπανοῦ δὲν εἶναι δυνατὸν νὰ ᾔτο συνεχῶς καταρκημένος εἰς οὐδεμίαν ἐποχὴν. Τὸ ἀνασκαπτόμενον κτήριον πιθανῶς εἶναι ἑπαυλις μεμονωμένη, ἐν γειτνιάσει πρὸς ὅμοια ἢ καὶ διάφορα κτήρια. Ἡ συνέχισις τῆς ἀνασκαφῆς καὶ ἡ συνεχιζομένη ἐπιφανειακὴ ἔρευνα ὁλοκλήρου τῆς περιοχῆς θὰ μᾶς διδάξῃ περισσότερα δι' ἕνα τόπον, ὁ ὅποῖος ἔχει σπουδαιότητα πολὺ μεγαλυτέραν τῆς ἀποδοθείσης μέχρι τοῦδε εἰς αὐτόν.

ΦΩΤΙΟΣ Μ. ΠΕΤΣΑΣ

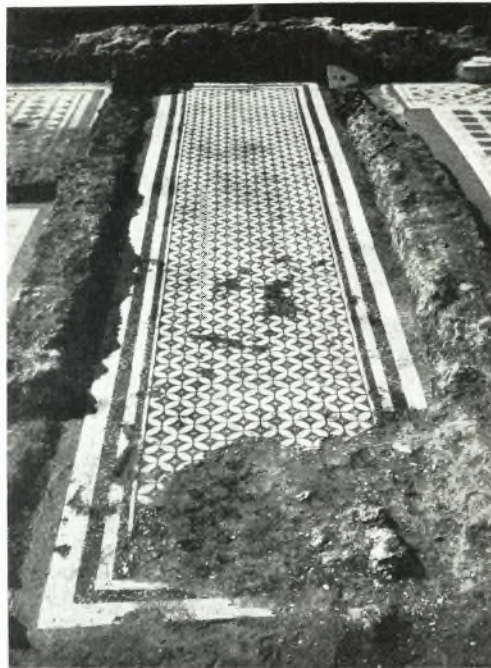
¹ Τὸ Ἔργον 1959, σ. 60 κέ.



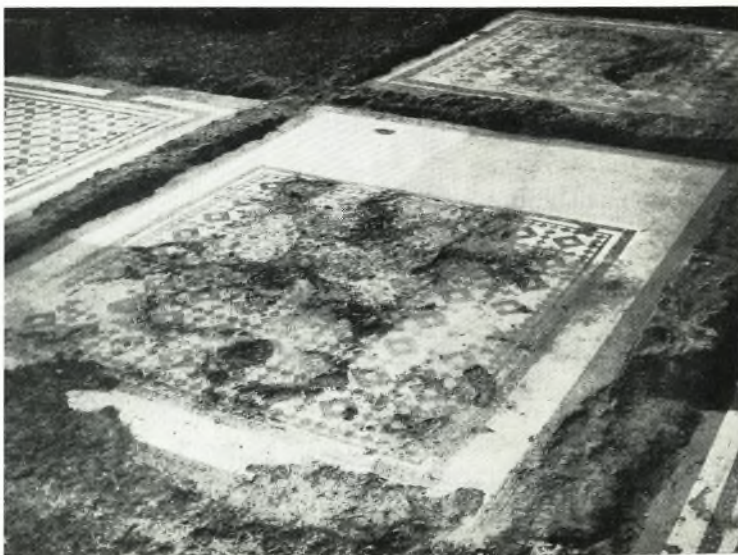
α. Ἡ δεξαμενή μετὰ τοῦ πρὸς Νότον αὐτῆς ψηφιδωτοῦ δαπέδου ἀπὸ Δυσμῶν.



β. Τὰ ψηφιδωτὰ δάπεδα Β (ἔμπρὸς) καὶ Γ (ὀπίσω) κατὰ τὸν καθαρισμὸν ἀπὸ Βορειοδυσμῶν.



α. 'Ο διάδρομος Ζ από 'Ανατολών.



β. Τα δάπεδα Β (ἐμπρός), Γ (ἔνω ἀριστερά) καὶ Δ (ἔνω δεξιὰ) ἀπὸ Βορειοανατολῶν.



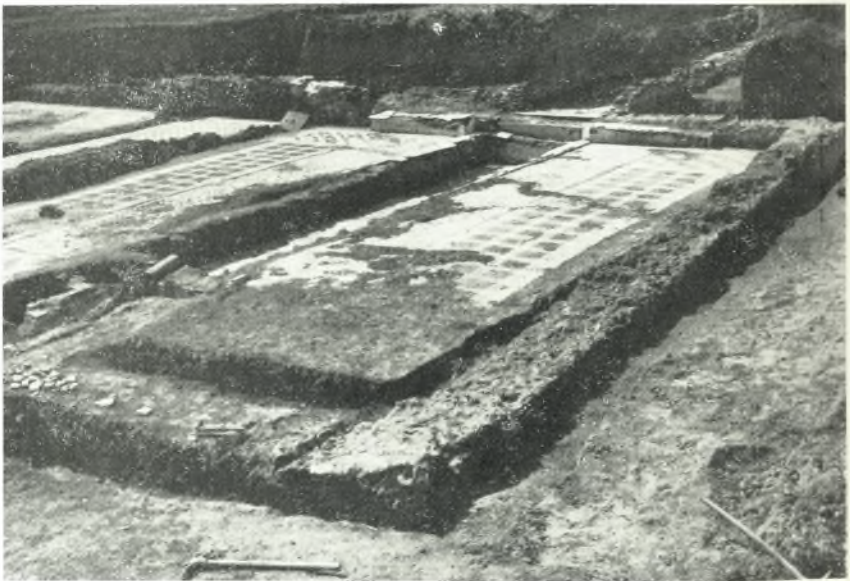
α. Ἡ βορειοδυτικὴ γωνία τοῦ κτηρίου καὶ τὸ πρὸς Βορρᾶν τῆς δεξαμενῆς ψηφιδωτὸν δάπεδον ἀπὸ Δυσσιμῶν.



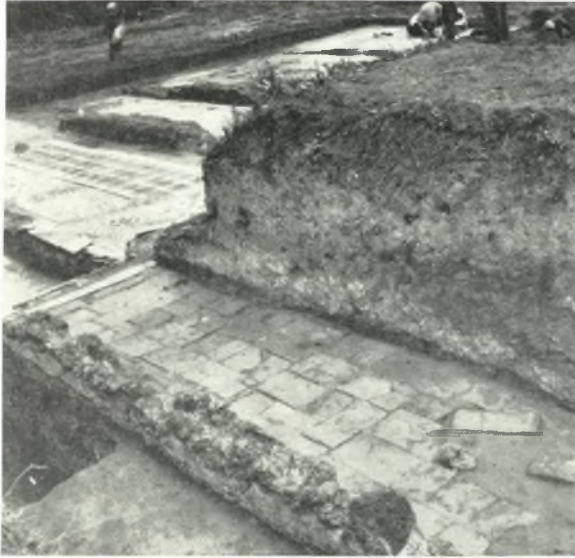
β. Τὸ δυτικὸν μέρος τῆς δεξαμενῆς ἀπὸ Ἀνατολῶν.



α. Ἡ αύλαξ εἰσροῆς τοῦ ὕδατος ἐντὸς τῆς δεξαμενῆς ἀπὸ Ἄνατολῶν.



β. Τὸ συγκρότημα τῆς δεξαμενῆς (Α 1-3) μετὰ τῆς αύλακος εἰσροῆς καὶ τοῦ ἀγωγοῦ ἀποχετεύσεως.



α. Ἡ ἀλάξ εἰσορῆς τοῦ ὕδατος εἰς τὴν δεξαμενὴν ἀπὸ Βορειοδυσμῶν.



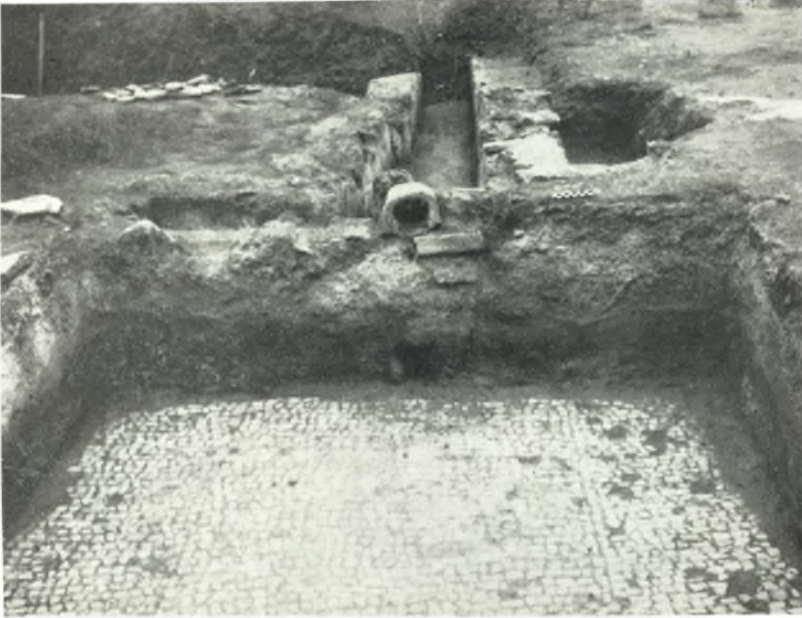
β. Ἄλατα ἐξ ἰζημάτων ἐνωματωμένα μετὰ λίθων κλπ. καλύπτουσι τὴν τεχνητὴν ἀλάξα (πρβ. πίν. 48α).



α. Ἐποψὶς ἀπὸ Βορειοδυσμῶν τῶν ἐν πίν. 47β ἀπολιθωμάτων, σχηματισθέντων μετὰ τὴν κατάρρευσιν τοῦ ἀρχαίου κτηρίου.



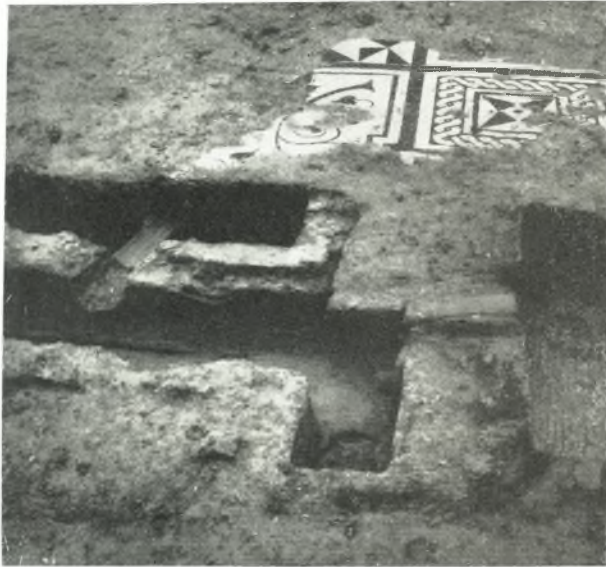
β. Γενικὴ ἔποψις τῆς ἀνασκαφῆς ἀπὸ Βορρᾶ.



α. Τὸ ἀνατολικὸν ἄκρον τῆς δεξαμενῆς ἀπὸ Δυσμῶν μετὰ τῆς ἀποχετευτικῆς αὐλάκος (πρβ. τὴν κατωτέρω εἰκόνα).



β. Τὸ στόμιον ἐκκενώσεως τῆς δεξαμενῆς εἰς σχῆμα ἀνεστραμμένου Π καὶ ἄνωθεν αὐτοῦ ἐκχειλιστὴρ τραπεζοειδοῦς τομῆς (πρβ. τὴν ἀνωτέρω εἰκόνα).



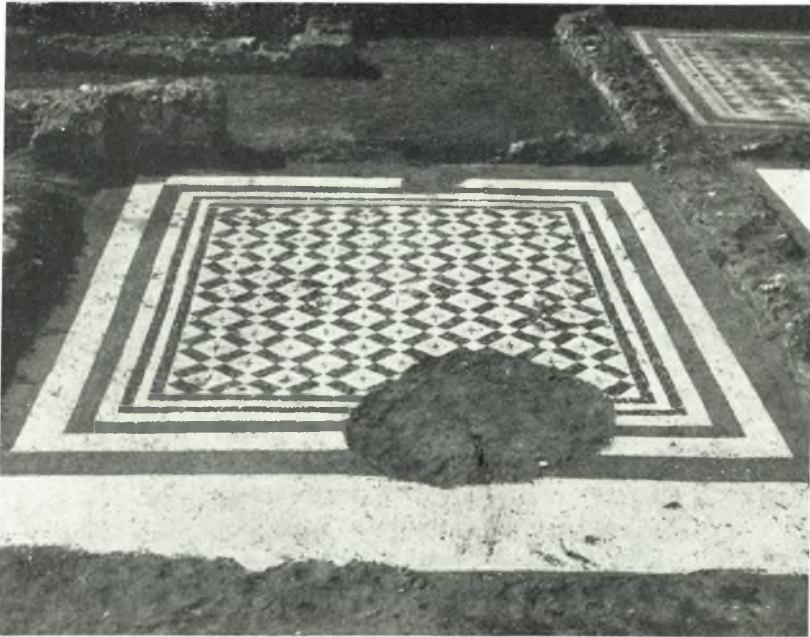
α. Τὸ ἀποχετευτικόν σύστημα τῆς δεξαμενῆς ἀπὸ Βορρᾶ.



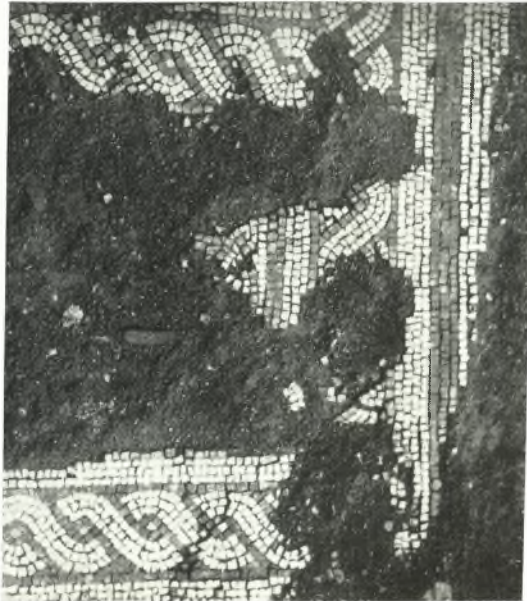
β. Μέρος τοῦ μωσαϊκοῦ Γ καὶ τοῦ χώρου Η ἀπὸ Ἀνατολῶν
μετὰ τῆς πρὸ αὐτῶν στοᾶς, τοῦ γωνιάζοντος τοιχείου
καὶ τῆς μαρμαρίνης φιάλης.



α. Τὸ διακοσμητικὸν στοιχεῖον Β1, ἀπὸ Δυσμῶν.



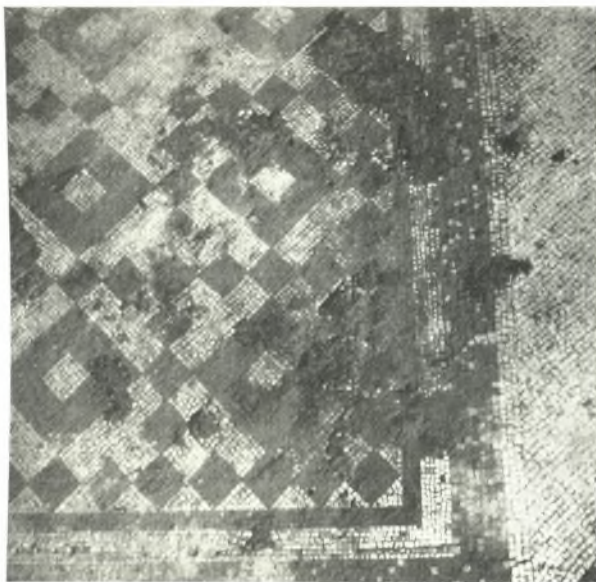
β. Τὸ μωσαϊκὸν δάπεδον Γ καὶ περαιτέρω ἡ βορειοανατολικὴ γωνία στοᾶς.



α. "Ό,τι εύρέθη από τὸ διακοσμητικὸν στοιχείον Β2, ἀπὸ Δυσμῶν.



β. Λεπτομέρεια τοῦ δαπέδου Α3, ἀπὸ Ἐνατολῶν.
Ἄριστερὰ κατὰ σειρὰν ἐλάχιστον μέρος
τοῦ στοιχείου Β5, τὸ Β6 καὶ Β7.



α. Λεπτομέρεια κατά την βορειοανατολικήν γωνίαν
τοῦ δαπέδου Β.



β. Λεπτομέρεια τοῦ μωσαϊκοῦ δαπέδου
τοῦ διαδρόμου Ζ.