

## 5. ΑΝΑΣΚΑΦΑΙ ΝΕΑΣ ΑΓΧΙΑΛΟΥ

Ἡ συνέχισις τῆς ἀνασκαφῆς εἰς τὰς Φθιώτιδας Θήβας (Νέα Ἀγχιάλος) ἀνετέθη, κατὰ τὸ ἔτος 1963, ὑπὸ τῆς Ἀρχαιολογικῆς Ἑταιρείας εἰς τὸν ὑπογράφοντα.

Σκοπὸς τῶν ἐργασιῶν ὑπῆρξεν, ἀφ' ἑνὸς ἡ ἀφαίσεις μεγάλων ὄγκων χωμάτων ἀπὸ τῶν χώρων δυτικῶς καὶ νοτίως τοῦ ἀπὸ τοῦ ἔτους 1960 ἀνασκαπτομένου σημαντικοῦ κοσμικοῦ κτίσματος, κειμένου ὑπὸ τὸν λόφον τῆς Πυράσου καὶ εἰς τὸν μεταξύ τῶν βασιλικῶν Α καὶ Β χώρον, ἀφ' ἑτέρου ἡ συνέχισις τῆς ἀποκαλύψεως τῶν κτηριακῶν λειψάνων τοῦ κτίσματος τούτου πρὸς ἐξακρίβωσιν τῆς ἐκτάσεως αὐτοῦ καὶ καθορισμὸν τῶν διαφορῶν κτηριακῶν φάσεων.

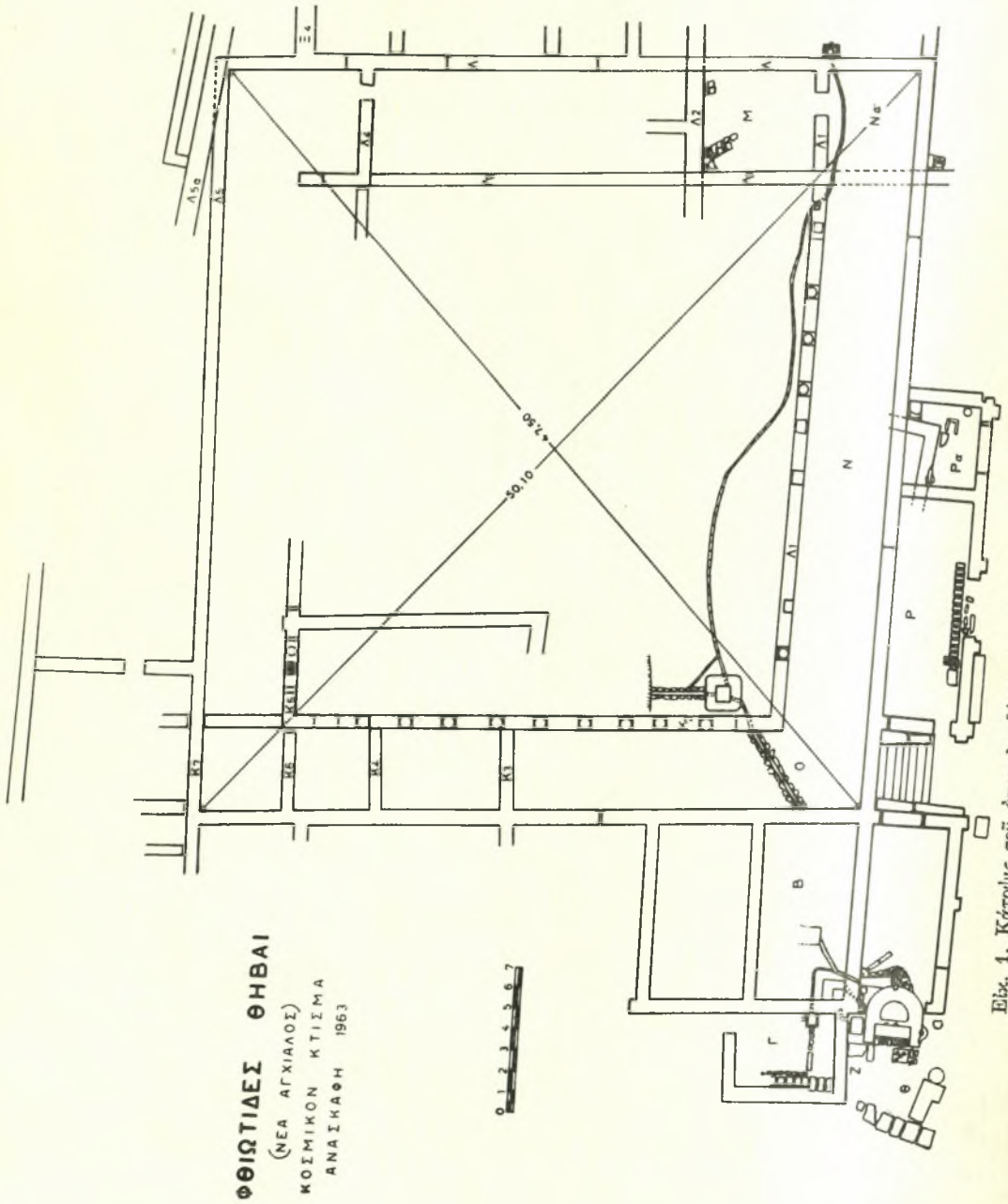
Τὸ πρῶτον μέρος τοῦ ὡς ἀνωτέρω τεθέντος σκοποῦ ἐπετεύχθη διὰ τῆς ἀποχωματώσεως ἐπιφανείας γῆς, ἐκτάσεως, δυτικῶς μὲν τοῦ αἰθρίου, μήκους 35.00μ., πλάτους 17.00μ., ὕψους 0.60μ., εἰς τὸν νοτίως δὲ τοῦ κτίσματος χώρον, μήκους 53.00μ., πλάτους 7.50μ. καὶ ὕψους 0.50μ.

Ἐχει παρατηρηθῆ κατὰ τὴν ἀπὸ τοῦ 1960 μέχρι σήμερον πορείαν τῶν ἐργασιῶν, ὅτι τὸ μεγαλύτερον μέρος τῆς ἐπιφανείας τοῦ ἀνασκαπτομένου κτίσματος καλύπτεται ὑπὸ ἐπιχώσεων μέσου ὕψους 0.80 ἕως 1.00 μ., προξενηθεισῶν ὑπὸ τῶν ὀμβρίων ὑδάτων τῶν κατερχομένων ἐκ τῶν πρὸς Βορρᾶν κειμένων λόφων.

Δι' ἐπανελημμένων ἐρευνῶν καὶ δοκιμῶν διεπιστώθη, ὅτι αἱ ἐπιχώσεις αὗται οὐδεμίαν σημασίαν παρουσιάζουν ἀπὸ στρωματολογικῆς ἐπόψεως, στεροῦνται δὲ παντελῶς ὀστράκων ἢ ἄλλων εὐρημάτων, τὰ ὅποια θὰ ἠδύνατο νὰ ἀποτελέσουν στοιχεῖα τῆς ἐνεργουμένης ἀνασκαφῆς. Ὅθεν ἐκρίθη ὄχι μόνον ἀκίνδυνον ἀλλὰ καὶ σκόπιμον καὶ λίαν ὠφέλιμον, ὅπως ἡ ἀφαίσεις στρώματος τῆς ἐπιχώσεως μέχρις ὕψους 0.60 μ. πραγματοποιηθῆ διὰ μηχανοκινήτου ἐκσκαφέως. Διὰ τοῦ τρόπου τούτου διηκολύνθη τὸ ἔργον τῆς ἀνασκαφῆς, ἐγένετο οἰκονομία χρόνου καὶ χρημάτων καὶ ἐπετεύχθη ἡ ὁμαλὴ πρόσβασις τοῦ κτηρίου διὰ τῆς κλίμακος τῆς νοτίας πλευρᾶς (εἰκ. 1 καὶ πίν. 33α).

Κατὰ τὴν πραγματοποιήσιν τοῦ δευτέρου μέρους τοῦ τεθέντος σκοποῦ ἐπετεύχθησαν ἀποτελέσματα, τὰ ὅποια δύνανται νὰ παράσχουν σημαντικὴν βοήθειαν διὰ τὴν ἐξακρίβωσιν τῆς ἐκτάσεως τοῦ ἀνασκαπτομένου κοσμικοῦ κτίσματος καὶ τὸν καθορισμὸν τῶν διαφορῶν φάσεων αὐτοῦ.

Τὰ ἀποτελέσματα ταῦτα κατὰ τομεῖς ἔχουν ὡς ἑξῆς:



Εἰκ. 1. Κάτοψις τοῦ ἀποκαλυφθέντος κοσμοῦ κτίσματος τῶν Φθιωτῶν Θηβῶν.

Εἰς τοὺς τομεῖς Β καὶ Γ — δυτικῶς τῆς δυτικῆς στοᾶς τοῦ αἰθρίου — (κάτοψις, εἰκ. 1) ἀπεκαλύφθησαν δύο μεγάλα ὀρθογώνια, περίπου, δωμάτια ἢ ἐπικοινωνία τῶν ὁποίων μετὰ τῶν ἄλλων διαμερισμάτων τοῦ κτηρίου δὲν κατέστη δυνατὸν εἰσέτι νὰ καθορισθῇ. Αἱ ὑδραυλικαὶ ἐγκαταστάσεις τοῦ δωματίου Β (εἰκ. 1) ἐπεκτείνονται εἰς τὴν νοτίως ἡμικυκλικὴν δεξαμενὴν καὶ τὸ πρὸς Δυσμᾶς δωμάτιον Γ, τοῦ ὁποίου ἡ εἴσοδος εὐρίσκεται εἰς τὴν βορείαν στενὴν πλευράν. Εἰς ἀποχετευτικὸς ἀγωγός, τετραγώνου διατομῆς, κτιστός, καλυπτόμενος διὰ πλακῶν ἐκ λίθου διασχίζει τὸ δάπεδον τοῦ δωματίου Γ ἀπὸ Βορρᾶ πρὸς Νότον κατὰ μῆκος τοῦ δυτικοῦ τοίχου καὶ ἐξέρχεται διὰ τοῦ νοτίου στενοῦ τοίχου, ἵνα συνεχισθῇ πρὸς τὴν θάλασσαν.

Ἡ σκαφὴ φθάσασα εἰς βάθος 1.60 μ. ἀπέδωκεν ἐλάχιστα παλαιοχριστιανικὰ ὄστρακα ἄνευ σημασίας καὶ τρία νομίσματα. Τούτων τὸ ἓν εἶναι τῶν Φαλάνων (400-344 π.Χ.).

Εἰς τὴν προσθίαν ὄψιν εἰκονίζεται κεφαλὴ νύμφης ἐστραμμένη πρὸς τὰ ἀριστερά. Εἰς τὴν ὀπισθίαν ὄψιν εἰκονίζεται ἵππευς τρέχων πρὸς τὰ δεξιὰ (πίν. 34α).

Τὰ ἔτερα δύο νομίσματα εἶναι τοῦ αὐτοκράτορος Ἰουστινιανοῦ τοῦ Α' (527-565 μ.Χ.). Εἰς τὴν προσθίαν ὄψιν εἰκονίζεται ὁ αὐτοκράτωρ ἐν προτομῇ πρὸς τὰ δεξιὰ. Εἰς τὴν στεφάνην ἡ ἐπιγραφή: DNIVSTINIAVS P P A V C. Εἰς τὴν ὀπισθίαν ὄψιν τὰ γράμματα: AISP (AP=ANNO PRIMO. IS=IVSTINIANVS) (πίν. 34β,γ)<sup>1</sup>.

Εἰς τὸν τομέα Θ, εὐρισκόμενον νοτίως τῶν δωματίων Β καὶ Γ (κάτοψις, εἰκ. 1), ἠρευνήθη ὁ περὶ τὴν ἡμικυκλικὴν δεξαμενὴν χώρος, ἀφ' ἑνὸς διὰ νὰ καθορισθῇ τὸ ἀκριβές σχέδιον τῆς δεξαμενῆς, ἀφ' ἑτέρου διὰ νὰ ἐξακριβωθῇ ἐὰν ὑφίστανται λείψανα παλαιότερου κτίσματος. Καὶ λείψανα μὲν παλαιότερου κτηρίου δὲν εὐρέθησαν, καθωρίσθη ὅμως ἡ σχεδὸν πεταλοειδῆς μορφή τῆς ἡμικυκλικῆς δεξαμενῆς καὶ αἱ μεταβολαὶ αἵς ὑπέστη. Αὕτη ἀρχικῶς διηγεῖτο εἰς δύο μέρη (κάτοψις, εἰκ. 1). Τὸ ἀνατολικόν, σχήματος ἐν κατόψει ἡμικυκλίου, τὸ ὁποῖον, ὡς ἦτο περιφραγμένον πανταχόθεν, ἐχρησίμευε διὰ τὴν ἀποθήκευσιν ὕδατος. Αἱ ἐσωτερικαὶ παρεῖαι τῶν τοίχων τοῦ ἡμικυκλίου τούτου εἶναι ἐπιχειρισμένοι δι' ὑδραυλικοῦ κονιάματος (κορασάνιου) τὸ δὲ δάπεδον εἶναι ἐπεστρωμένον διὰ μεγάλων πηλίνων πλακῶν (0.50 × 0.50 μ.) διακεκοσμημένων διὰ γεωμετρικῶν σχημάτων. Τὸ δυτικὸν μέρος τῆς δεξαμενῆς ἀρχικῶς ἦτο ἀνοικτὸν πρὸς Δυσμᾶς. Ἐπειτα ὅμως ἀπεφράγη διὰ τοιχαρίου κατασκευασθέντος εἰς τὰ ἄκρα τοῦ πετάλου, προφανῶς δι' αὐξήσιν τῆς χωρητι-

<sup>1</sup> Εὐχарιστῶ θερμῶς τὴν Ἐπιμελήτριαν τῆς Νομισματικῆς Συλλογῆς τοῦ Ἐθνικοῦ Μουσείου κ. Μάντω Οἰκονομίδου διὰ τὴν πρόθυμον καὶ πολῦτιμον συνδρομὴν αὐτῆς εἰς τὸν καθαρισμὸν καὶ τὴν ταύτισιν τῶν νομισμάτων.

κότητος τῆς δεξαμενῆς. Τὸ ὅτι τὸ τοιχάριον τοῦτο εἶναι μεταγενεστέρα προσθήκη δεικνύει ἡ διάφορος καὶ ἀμελής αὐτοῦ κατασκευὴ ἐν σχέσει πρὸς τὴν λίαν ἐπιμελημένην δι' ὀπτῶν πλίνθων τοιαύτην τῆς δεξαμενῆς, ὡς καὶ τὸ ὀργανικῶς ἀσύνδετον τούτου μετὰ τῶν τοίχων ταύτης (πίν. 33β).

Καὶ αἱ παρειαὶ τῶν τοίχων τοῦ δευτέρου τούτου μέρους εἶναι ὁμοίως ἐπιχερισμέναι διὰ κορασανίου, τὸ δάπεδον ὅμως αὐτοῦ εἶναι ἐπεστρωμένον διὰ φαιῶν σχιστολιθικῶν πλακῶν. Μαρμαρῖνη πλάξ, εὐρεθεῖσα εἰς τὴν θέσιν αὐτῆς πρὸ τοῦ μεταγενεστέρου τοιχαρίου, φέρει τέσσαρας ὀπάς, δι' ὧν ἐγένετο προφανῶς ἡ ἀποστράγγις τῶν ὑδάτων. Ἡ δεξαμενὴ ἐτροφοδοτεῖτο δι' ὕδατος διοχετευομένου εἰς τὸ ἀνατολικὸν ἡμικύκλιον αὐτῆς δι' ἀγωγοῦ ἐκ πηλίνων σωλήνων, ἐκ τοῦ βορείως κειμένου δωματίου Β καὶ καταλήγοντος εἰς τὴν κορυφὴν τοῦ τόξου τοῦ ἡμικυκλίου (εἰκ. 1).

Τὸ πρὸς Δυσμάς τῆς δεξαμενῆς δάπεδον εἶναι ἐξ ἰσχυροῦ μείγματος χαλκός, ἀσβέστου καὶ πηλοῦ.

Πολύπλοκον σύστημα διοχετεύσεως ὕδατος καὶ ἀποχετεύσεως ἐκ κυλινδρικῶν πηλίνων σωλήνων ἢ κτιστῶν αὐλάκων διακλαδοῦται εἰς τοὺς χώρους Β, Γ, Ζ, Θ καὶ τὴν δεξαμενὴν (κάτοψις, εἰκ. 1).

Ἐκ τούτου, ὡς καὶ ἐκ τοῦ μεγάλου ἀριθμοῦ τῶν εὐρεθέντων θραυσμάτων ἀγγείων, συνάγεται ὅτι οἱ χώροι οὗτοι ἀνῆκον εἰς κεραμοουργικὸν ἐργαστήριον.

Μεταξὺ τῶν περισυλλεγέντων ἀντικειμένων ἀριθμοῦνται:

Δύο πήλινα ὑψηλὰ ἀγγεῖα ὁμοιάζοντα πρὸς μυροδοχεῖα, μία ὑδρία, εἰς ἀμφορεύς, κυάθιον τεθραυσμένον, λύχνος τοῦ ὁποίου ἐλλείπει ὁ ἄνω ὀριζώντιος δίσκος, τέσσαρα Βανδαλικά νομίσματα καὶ ἐν ὑστερορωμαϊκὸν ἐφθαρμένα, χρονολογούμενα εἰς τὸν 4ον καὶ τὸν 5ον μ.Χ. αἰῶνα.

Εἰς τὴν δυτικὴν στοᾶν τοῦ αἰθρίου ἀπεκαλύφθη ὁ δυτικὸς τοίχος ταύτης ἀπὸ τῆς κλίμακος μέχρι τῆς συναντήσεώς του μετὰ τοῦ πρὸς Βορρᾶν τοίχου Κ7. Κατὰ τὴν ἀνατολικὴν του πλευρὰν διασταυροῦται μετὰ τῶν τοίχων Κ3, Κ4 καὶ Κ6 (κάτοψις, εἰκ. 1). Οἱ τρεῖς οὗτοι τοῖχοι εἶναι μεταγενεστέρα προσθήκη, ὡς συνάγεται ἐκ τοῦ ὅτι δὲν συνδέονται ὀργανικῶς μετὰ τῆς κιονοστοιχίας Κ2. Κατεσκευάσθησαν ἐπομένως κατὰ μίαν τῶν τελευταίων φάσεων τοῦ κτηρίου, ὅτε δι' ἐπαλλήλων προσθηκῶν καὶ μεταβολῶν εἶχεν ἀλλοιωθῆ ἡ ἀρχικὴ μορφή τούτου. Ὑπενθυμίζεται, ὅτι καὶ ἡ κιονοστοιχία Κ2 κατὰ μίαν τῶν τελευταίων φάσεων τοῦ κτίσματος ἀντικατεστάθη διὰ συνεχοῦς τοίχου, εὐτελοῦς κατασκευῆς.

Κατὰ τὴν ἀντικατάστασιν ταύτην ἀφηρέθησαν οἱ κίονες, παρέμειναν ὅμως αἱ βάσεις, αἵτινες ἐνεσωματώθησαν εἰς τὸν κατασκευασθέντα συνεχῆ τοῖχον (βλ. τὴν οἰκίαν περιληπτικὴν ἔκθεσιν περὶ τῶν ἀνασκαφῶν εἰς τὸ Ἔργον τῆς Ἀρχαιολογικῆς Ἑταιρείας 1961).

Κατὰ τὴν ἔρευναν ταύτην εἰς τὴν δυτικὴν στοᾶν τοῦ αἰθρίου περισυνελή-  
γησαν ὄστρακα παλαιοχριστιανικῶν ἀγγείων, θραύσματα ὑαλίνων δοχείων καὶ  
πήλινον ἀγγεῖον εἰς σχῆμα μυροδόχης, ἑλλιπές κατὰ τὴν βάσιν καὶ τὸ στόμιον,  
σωζομένου ὕψους 0.155 μ. (πίν. 35β).

Ἐγένετο στρωματολογικὴ ἔρευνα εἰς τὸν χῶρον μεταξὺ τοῦ τετραπλεύ-  
ρου φρεατίου καὶ τῶν κιονοστοιχιῶν K2 καὶ Λ1 (κάτοψις, εἰκ. 1). Διὰ τὸν  
καθορισμὸν τοῦ βάθους τῶν ζωνῶν ἐλήφθη ὡς ἀφετηρία ἡ κορυφὴ τῆς σωζο-  
μένης τοιχοποιίας τῆς κιονοστοιχίας K2.

Αἱ γενόμεναι παρατηρήσεις κατὰ ζώνας ἔχουν ὡς ἐξῆς:

α'. ζώνη, βάθους 0.30-0.80 μ. Χώματα ἄνευ ἐνδιαφέροντος, ἀνάμεικτα  
μετὰ συντριμμάτων τοιχοποιίας.

β'. ζώνη, βάθους 0.80-1.00 μ. Τὰ χῶματα ὡς πρὸς τὸ χρῶμα καὶ τὴν  
σύνθεσιν εἶναι ὅμοια πρὸς τὰ χῶματα τῆς προηγουμένης ζώνης. Ἐδῶ ὅμως  
ὑπάρχει ποσότης ἄμμου καὶ ὑπολείμματα πυρκαϊᾶς. Τὰ ὄστρακα δὲν παρου-  
σιάζουν ἐνδιαφέρον.

γ'. ζώνη, βάθους 1.00-1.20 μ. Ἐξαφανίζονται τὰ συντρίμματα τοιχο-  
ποιίας καὶ τὰ χῶματα λαμβάνουν ἐλαφρῶς κίτρινον χρῶμα. Αὐξάνει ἡ ποσό-  
της τῆς ἄμμου ὡς καὶ τῶν ὑπολειμμάτων τῆς πυρκαϊᾶς. Ὅστρακα ἐξ ἀγγείων  
παλαιοχριστιανικῆς ἐποχῆς ἄνευ ἐνδιαφέροντος.

δ'. ζώνη, βάθους 1.20-1.40 μ. Χώματα τὰ αὐτὰ πρὸς τὰ τῆς προηγου-  
μένης ζώνης. Ἡ ποσότης τῶν παλαιοχριστιανικῶν ὄστράκων ἐλαττοῦται, ἐνῶ  
ἐμφανίζονται μελαμβραφῆ καὶ ἐρυθροβαφῆ ὄστρακα.

ε'. ζώνη, βάθους 1.40-1.65 μ. Χώματα τὰ αὐτὰ. Ὅστρακα μόνον μελαμ-  
βραφῆ καὶ ἐρυθροβαφῆ ἀλλ' εἰς ἐλαχίστην ποσότητα. Τὸ βάθος εἰς ὃ ἔφθασεν  
ἡ ἔρευνα, ἦτοι 1.65 μ. ὑπὸ τὴν κορυφὴν τῆς κιονοστοιχίας K2, εἶναι χαμηλό-  
τερον τοῦ πλακοστρώτου πυθμένου τοῦ φρεατίου. Οὐδὲν ἔχνος παλαιότερου  
κτίσματος εὑρέθη.

Ἡ ὑποθεμελίωσις τῆς κιονοστοιχίας Λ1 ἄρχεται ἀπὸ βάθους 0.95 μ., ἐνῶ  
ἡ τῆς κιονοστοιχίας K2 ἀπὸ βάθους ἔτι μεγαλύτερου τοῦ ἐρευνηθέντος 1.65 μ.

Λίαν σημαντικὰ στοιχεῖα, τὰ ὅποια θὰ βοηθήσουν εἰς τὸν καθορισμὸν  
τῶν οἰκοδομικῶν περιόδων τοῦ ἐρευνωμένου κτίσματος, ἀπεκαλύφθησαν εἰς τὸ  
δωμάτιον Ρα, τὸ εὐρισκόμενον νοτίως τῆς στοᾶς Ν καὶ ἀνατολικῶς τοῦ δω-  
ματίου Ρ (κάτοψις, εἰκ. 1).

Τὰ στοιχεῖα ταῦτα, τὰ ὅποια εὑρέθησαν εἰς βάθος 1.85 μ., εἶναι τὰ ἐξῆς:

α'. Τοῖχος, ὅστις, σχηματίζων ὀρθὴν γωνίαν, βαίνει δυτικῶς μὲν ὑπὸ τὸ δωμά-  
τιον Ρ, βορείως δὲ ὑπὸ τὴν πλακόστρωτον στοᾶν Ν. Ἡ τοιχοποιία του εἶναι  
ἰσχυρά, δι' ἀκατεργάστων λίθων, εἰς ἣν ἔχουν χρησιμοποιοῦν καὶ ὀπτὰ πλίν-  
θοι, μία τῶν ὁποίων εἰς σχῆμα καμπύλον ἔχει διαστάσεις 0.53×0.25×0.075 μ.

β'. Παρὰ τὴν γωνίαν τοῦ τοίχου τούτου ἀπεκαλύφθη ἐστία ἢ κλίβανος. Ἡ

ἐστία αὕτη ἀποτελεῖται ἐκ τριῶν τετραγώνων ὠμῶν πλίνθων, διαστάσεων 0.37 × 0.37 × 0.20 μ., τοποθετημένων οὕτως ὥστε νὰ σχηματίζεται κεφαλαῖον Π, μὲ τὴν ἀνοικτὴν πλευρὰν πρὸς Δυσμάς. Τὸ δάπεδον αὐτῆς εἶναι ἐκ πεπατημένου χώματος. Ἦτο πλήρης τέφρας, πρὸ αὐτῆς δὲ εὐρέθη πληθὸς κελύφων πορφυρῶν ὀστρακοειδῶν. Καὶ γ'. δάπεδον ἐκ πεπατημένου χάλικος, εἰς τὴν αὐτὴν στάθμην μὲ τὴν τοῦ δαπέδου τῆς ἐστίας.

Τὰ στοιχεῖα ταῦτα εἶναι κατὰ τοῦτο σημαντικά, διότι ἀποδεικνύουν τὴν ὑπαρξίν κτίσματος παλαιότερου τοῦ ἐρευνημένου. Λόγῳ δὲ τοῦ διαφόρου προσανατολισμοῦ τοῦ εὐρεθέντος τοίχου εἰκάζεται, ὅτι τὸ παλαιότερον τοῦτο κτίσμα ἦτο οἰκοδομικῶς ἄσχετον πρὸς τὸ ἐπ' αὐτοῦ ὕστερον ἐγερωθὲν κοσμηκὸν κτήριον.

Πήλιναι πλάκες τοῦ δαπέδου τοῦ νεωτέρου τούτου κτηρίου εὐρέθησαν κατὰ χώραν εἰς βάθος 1.60 μ. ἦτοι κατὰ 0.25 μ. ὑψηλότερον τῶν περιγραφέντων ὡς ἀνωτέρω λειψάνων τοῦ παλαιότερου κτίσματος.

Ἄλλὰ καὶ τὸ δάπεδον τοῦτο διεδέχθη ἕτερον, τμήματα τοῦ ὁποίου εὐρέθησαν κατὰ 1.00 μ. ὑψηλότερον. Τὴν ἀκριβῆ θέσιν τούτου δεικνύει ἀβαθῆς πηλίνη φιάλη, εὐρεθεῖσα ὀριζοντίως ἐπ' αὐτοῦ. Τὸ δάπεδον τοῦτο ἀνήκει εἰς μίαν τῶν τελευταίων φάσεων τοῦ κτηρίου. Ἡ φιάλη ἔχει διάμετρον 0.34 μ. καὶ ὕψος στεφάνης 0.05 μ. (πίν. 35α).

Ἐκ τῶν ἄλλων εὐρημάτων τοῦ δωματίου Ρα'. σημειοῦνται τὰ ἐξῆς:

1) Νόμισμα τοῦ αὐτοκράτορος Πρόβου (276-282 μ.Χ.).

Ὁ αὐτοκράτωρ εἰκονίζεται ἐν προτομῇ πρὸς τὰ ἀριστερὰ φέρων περικεφαλαίαν. Εἰς τὴν στεφάνην ἡ ἐπιγραφή ΙΜΡСМАVΡPROBVSPAΥG.

Εἰς τὴν ὀπισθίαν ὄψιν εἰκονίζεται ὁμοίως ὁ αὐτοκράτωρ ἔφιππος βαδίζων πρὸς τὰ ἀριστερὰ. Εἰς τὴν στεφάνην ἡ ἐπιγραφή: VIRTVS PROBI AVG (πίν. 36α).

Τὸ νόμισμα ἐκόπη εἰς τὸ νομισματοκοπεῖον τῆς Κυζίκου.

2) Νόμισμα τοῦ αὐτοκράτορος Ἰουστινιανοῦ τοῦ Α' (527-565 μ.Χ.), ὡς τὸ περιγραφέν ἐν τοῖς πρόσθεν.

3) Νόμισμα Βανδάλων, ἐφθαρμένον. Διακρίνεται ἀμυδρῶς αὐτοκράτωρ ἰστάμενος πρὸς τὰ ἀριστερὰ.

4) Νόμισμα ρωμαϊκόν, τοῦ 4ου μ.Χ. αἰ., ἐφθαρμένον.

5) Ὁξυπύθμενος ἀμφορεὺς τοῦ συνήθους παλαιοχριστιανικοῦ σχήματος τεθραυσμένος, πλήρης τέφρας.

6) Πήλινος ὀξυπύθμενος ἀμφορεὺς μετὰ 2 λαβῶν. Ἐντὸς αὐτοῦ εὐρέθησαν ὁστᾶ βρέφους. Ὁ ἀμφορεὺς οὗτος (πίν. 36β) εὐρέθη εἰς βάθος 0.90 μ. Τοῦτο ἀποδεικνύει, ὅτι ἡ ταφή τοῦ βρέφους ἐγένετο καθ' ἣν ἐποχὴν δάπεδον τοῦ δωματίου Ρα'. ἦτο τὸ εὐρεθὲν εἰς βάθος 0.50 μ., τὴν θέσιν τοῦ ὁποίου

προσδιορίζει, ὡς ἀνεγράφη ἀνωτέρω, ἢ κατὰ χώραν εὐρεθεῖσα πηλίνη φιάλη. Ὑπενθυμίζεται ὅτι καὶ κατὰ τὴν περυσινὴν ἔρευναν εὐρέθη εἰς τὸ αὐτὸ δωμάτιον Ρα'. ἕτερος πῆλινος ἀμφορεὺς περιέχον ὄστᾶ βρέφους.

7) Ἀκέραιος παλαιοχριστιανικὸς λύχνος, μήκους 0.125 μ., πλάτους 0.07 μ. καὶ ὕψους 0.05 μ. Εἰς τὸ μέσον τοῦ δίσκου καὶ ἐντὸς στεφάνης ἐκ μικρῶν ἐφαπτομένων κύκλων διαγράφεται ἰσοσκελῆς σταυρός, εἰς τὰς κεραίας τοῦ ὁποῦ σχηματίζονται ἀνὰ τέσσαρες ὁμόκεντροι κύκλοι. Εἰς τὴν στεφάνην τοῦ δίσκου εἰκονίζονται τέσσαρα πτηνὰ, πιθανῶς πέρδικες ἀνὰ δύο εἰς ἕκαστον ἡμικύκλιον καὶ εἰς τὰ κενὰ τὰ δημιουργούμενα μεταξύ τῶν τριῶν δένδρων ἐκάστου ἡμικυκλίου (πίν. 37β).

8) Ἀκέραιος παλαιοχριστιανικὸς λύχνος, μήκους 1.112 μ., πλάτους 0.068 μ. καὶ ὕψους 0.047 μ.

Εἰς τὸ μέσον τοῦ δίσκου εἰκονίζεται, λίαν ἐφθαρμένον ὅμως, σῶμα ἀνδρός, προφανῶς, γυμνόποδος, φέροντος βραχὺ ἔνδυμα μέχρι τῶν γονάτων. Εἰς τὴν στεφάνην τοῦ δίσκου ἐναλλάσσονται ὁμόκεντροι κύκλοι μετὰ τετραφύλλων ροδάκων (πίν. 37α).

9) Νόμισμα Βανδάλων, ἐφθαρμένον.

10) Ἀσσάριον Θεοδοσίου τοῦ Α'.

Ὁ αὐτοκράτωρ εἰκονίζεται ἐν προτομῇ πρὸς τὰ δεξιὰ.

Εἰς τὴν στεφάνην ἡ ἐπιγραφή: D N T H E O D O S I V S P F A V G .

Εἰς τὴν ὀπισθίαν ὄψιν εἰκονίζεται Νίκη βαδίζουσα πρὸς τὰ ἀριστερὰ σύρουσα αἰχμάλωτον. Εἰς τὴν στεφάνην ἡ ἐπιγραφή: S A L V S R E I P V B L I C A E .

Ἐκόπη εἰς τὸ νομισματοκοπεῖον τῆς Κωνσταντινουπόλεως περὶ τὸ 388-392 μ.Χ.

Ἐκ τῶν ἀντικειμένων τούτων τὰ ὑπ' ἀριθ. 1,2 καὶ 3 εὐρέθησαν εἰς βάθος 1.20 μ., τὸ ὑπ' ἀριθ. 4 εἰς βάθος 1.20-1.50 μ., τὸ ὑπ' ἀριθ. 5 εἰς βάθος 1.50-1.60 μ., τὸ ὑπ' ἀριθ. 6 εἰς βάθος 0.90 μ. καὶ τὰ ὑπ' ἀριθ. 7-10 εἰς βάθος 1.60-2.20 μ. Δύνανται ἐπομένως τὰ εὐρήματα ταῦτα νὰ ἀποτελέσουν στοιχεῖα διὰ τὴν χρονολόγησιν τῶν οἰκοδομικῶν μεταβολῶν τοῦ κτίσματος.

Συνεχίσθη καὶ ἐφέτος ἡ λεπτομερῆς στρωματολογικὴ ἔρευνα εἰς τὸν τομέα Μ, εἰς χώρον ὀριζόμενον ὑπὸ τῶν τοίχων Λ3, Λ2 καὶ Λ (κάτοψις, εἰκ. 1).

Πέρυσιν ἡ στρωματολογικὴ ἔρευνα εἶχε φθάσει εἰς βάθος 1.05 μ. ἀπὸ τῆς κορυφῆς τῶν τοίχων Λ2 καὶ Λ3. Ἐπομένως ὁ ὑπολογισμὸς τοῦ βάθους ἐκάστης τῶν ζωνῶν καὶ τὴν ἐφετινὴν ἔρευναν ἔχει ὡς ἀφετηρίαν τὸ βάθος τοῦτο. Ἐκτὸς τῶν παρατηρήσεων καὶ τῶν συμπερασμάτων ἐπὶ τῆς στρωματολογικῆς συνθέσεως τῶν χωμάτων εἰς τὸν τομέα Μ δύνανται νὰ θεωρηθοῦν ὡς λίαν σημαντικὰ στοιχεῖα μελέτης δύο τοῖχοι εὐρεθέντες εἰς βάθος 2.10 μ. ὑπὸ τὸν τοῖχον Λ2, 3.25μ. δὲ ἀπὸ τῆς πρὸ τῆς ἐνάρξεως τῆς ἀνασκαφῆς ἐπιφανείας τοῦ ἐδάφους. Ἐκ τῶν δύο τούτων τοίχων, ὁ μὲν ἀνατολικός, σωζόμενος εἰς

ὕψος 0.40 μ., σύγκριται ἐξ ἀκατεργάστων λίθων, μεγάλων σχετικῶς διαστάσεων, καὶ «χρωματολόσπης», ὡς συνδετικῶ μείγματος, ὁ δὲ δυτικὸς (πίν. 38α), σωζόμενος εἰς ὕψος 0.30 μ., ἔχει τὴν αὐτὴν σύνθεσιν μὲ τὸν προηγούμενον παρουσιάζει ὅμως περισσοτέραν ἐπιμέλειαν εἰς τὴν κατασκευὴν. Ὁ προσανατολισμὸς τῶν δύο τούτων τοίχων εἶναι διάφορος τοῦ προσανατολισμοῦ καὶ τοῦ ἀνασκαπτομένου κοσμικοῦ κτίσματος καὶ τῶν κτηριακῶν λειψάνων, τῶν εὐρεθέντων ἐν τῷ δωματίῳ Ρα', περὶ ὧν ἐγένετο ἤδη λόγος.

Ἐκ τοῦ διαφόρου προσανατολισμοῦ, τῆς διαφόρου κατασκευῆς καὶ τοῦ μεγάλου βάρους συνάγεται ὅτι οἱ δύο τοῖχοι τοῦ τομέως Μ ἀνήκουν εἰς κτίσμα ἀναγόμενον εἰς μίαν τῶν παλαιότερων οἰκοδομικῶν φάσεων τοῦ ἀνασκαπτομένου χώρου, παλαιότεραν ἐκείνης εἰς ἣν ἀνήκουν τὰ λείψανα τοῦ κτηρίου τοῦ δωματίου Ρα'.

Αἱ παρατηρήσεις ἐπὶ τῆς στρωματογραφίας (πίν. 38β) τοῦ τομέως Μ, ἀπὸ βάρους 1.05 μ. καὶ κατωτέρω, ἔχουν ὡς ἐξῆς:

Ζώνη α'. βάρους 1.05-1.15 μ. Χώματα φυσιολογικά μὲ θραύσματα κεράμων στέγης. Ὁστρακα παλαιοχριστιανικά.

Ζώνη β'. βάρους 1.15-1.25 μ. Αἱ αὐταὶ παρατηρήσεις.

Ζώνη γ'. βάρους 1.25-1.35 μ. Χώματα τὰ αὐτά. Μεταξὺ τῶν ὀστράκων θραῦσμα μελαμβαφοῦς ἀγγείου μὲ ἐγχαράκτους, κατακορυφῶς, πυκνὰς γραμμὰς.

Νομίσματα: 1) Ἑλληνικῆς πόλεως, τοῦ 2ου πιθανῶς μ.Χ. αἰῶνος, λίαν ἐφθαρμένον. 2) Τοῦ αὐτοκράτορος Κωνσταντίνου Β'. Ἐκόπη εἰς τὸ νομισματοκοπεῖον τῆς Κωνσταντινουπόλεως τῷ 337-340 μ.Χ. (πίν. 40α). 3) Εἰκοσανοῦμιον τῶν αὐτοκρατόρων Ἰουστίνου καὶ Σοφίας. Εἶναι ἐπίσης τοῦ νομισματοκοπεῖου τῆς Κωνσταντινουπόλεως καὶ ἐκόπη τὸ τέταρτον ἔτος τῆς βασιλείας τῶν αὐτοκρατόρων τούτων (570-1 μ.Χ., πίν. 40β). 4) Τοῦ αὐτοκράτορος Μανουῆλ Α' (1143-1180 μ.Χ.). Ἐκόπη ἐπὶ ἑτέρου νομίσματος καὶ εἶναι ἐφθαρμένον.

Ζώνη δ'. βάρους 1.35-1.50 μ. Χώματα τὰ αὐτά. Τὸ συνολικὸν βάρους ἀπὸ τῆς κορυφῆς τοῦ τοίχου Λ3 εἶναι 1.70 μ.

Ζώνη ε'. βάρους 1.50-1.55 μ. Χώματα τὰ αὐτά.

Ζώνη στ'. βάρους 1.55-1.60 μ. Χώματα τὰ αὐτά. Ὁστρακα ἄνευ ἰδιαιτέρας σημασίας.

Ζώνη ζ', βάρους 1.60-1.65 μ. Αἱ αὐταὶ παρατηρήσεις.

Ζώνη η', βάρους 1.65-1.70 μ. Ὁμοίως.

Ζώνη θ', βάρους 1.70-1.75 μ. Χώματα τὰ αὐτά. Μεταξὺ τῶν ὀστράκων: δύο θραύσματα ἐρυθροβαφοῦς ἀγγείου μετ' ἐγχαράκτων κοσμημάτων, ἐν θραῦσμα ἀγγείου χρώματος κιτρίνου μετ' ἐρυθρῶν γραμμῶν καὶ ἐν θραῦσμα μελαμβαφοῦς ἀγγείου.



Νομίματα: 1) Τοῦ αὐτοκράτορος Ἀδριανοῦ. Εἰς τὴν πρόσοψιν, ἔνθα ἡ προτομὴ τοῦ αὐτοκράτορος, ἡ ἐπιγραφή, ΑΔΡΙΑΝΟΝ ΚΑΙΣΑΡΑ ΘΕΣΣΑΛΟΙ. Εἰς τὴν ὀπισθεν ὄψιν εἰκονίζεται ἡ Ἰτωνία Ἀθηναῖα μετὰ τῆς ἐπιγραφῆς ΟΧ ΝΙΚΟΜΑΧΟΥ (πίν. 40γ). 2) Τοῦ Κοινοῦ τῶν Θεσσαλῶν μετὰ προτομῆς καὶ ἐπιγραφῆς τῆς ΚΟΡΝΗΣ ΣΑΛΟΝΙΝΗΣ (πίν. 40δ).

Ζώνη ι', βάθους 1.75-1.90 μ. Χώματα τὰ αὐτά. Θραύσματα μελαμβαφοῦς ἀγγείου.

Ζώνη ια', βάθους 1.90-2.00 μ. Χώματα σκοτεινόχροα. Ὑπολείμματα πυρκαϊᾶς καθ' ὅλην τὴν ἑκτασιν τῆς ζώνης. Ὅστρακα ἐλάχιστα μεταξὺ τῶν ὁποίων βάσις μικροῦ ἀγγείου καὶ θραῦσμα μετὰ διχρώμου — κιτρίνου, ἐρυθροῦ — διακόσμου.

Ζώνη ιβ', βάθους 2.00-2.10 μ. Ἡ ποσότης τῶν χωμάτων ἐλαττοῦται καὶ ἐμφανίζεται ἄμμος θαλάσσης. Συνεχίζονται τὰ ὑπολείμματα πυρκαϊᾶς.

Ὅστρακα ἐκ μελαμβαφῶν ἀγγείων μετ' ἐρυθροῦ διακόσμου.

Ἀνευρίσκονται τεμάχια ὠμῶν πλίνθων. Εἰς τὸ βάθος τῶν 2.10 μ. ἀπεκαλύφθησαν οἱ δύο τοῖχοι οἱ ἀνήκοντες εἰς κτήριο τῆς παλαιότερας οἰκοδομικῆς φάσεως, περὶ τῶν ὁποίων ἐγένετο ἤδη λόγος.

Ζώνη ιγ', βάθους 2.10-2.20 μ. Αἱ αὐταὶ παρατηρήσεις περὶ τῶν χωμάτων. Περισυνελέγη ἓν μόνον θραῦσμα μελαμβαφοῦς ἀγγείου μετ' ἐρυθροῦ διακόσμου.

Ζώνη ιδ', βάθους 2.20-2.40 μ. Χώματα μετὰ ἄμμου, ἄνευ ὀστράκων. Ἐλαττοῦνται τὰ ἔχνη πυρκαϊᾶς.

Ζώνη ιε', βάθους 2.40-2.60 μ. Ἐλαττοῦται ἡ ποσότης τῶν χωμάτων καὶ κυριαρχεῖ ἡ ἄμμος. Τὰ ἔχνη τῆς πυρκαϊᾶς γίνονται ἀραιά.

Ζώνη ιστ', βάθους 2.60-2.80 μ. Τὸ ἔδαφος εἶναι πλέον ἀμμῶδες. Περισυνελέγη ἓν μόνον θραῦσμα μελανομόρφου ἀγγείου.

Ζώνη ιζ', βάθους 2.80-3.00 μ. Ἐδαφος ἀμμῶδες μετὰ χαλίκων, ἄνευ ὀστράκων.

Ζώνη ιη', βάθους 3.00-3.25 μ. Ὅμοίως. Εἶναι προφανές ὅτι ἡ ὀχλάσσα ἔφθανε παλαιότερον μέχρι τοῦ κτηρίου, εἰς δὲ ἀνήκουν οἱ δύο τοῖχοι οἱ ἀποκαλυφθέντες εἰς τὸν τομέα Μ.

Ὁ τρόπος κατασκευῆς καὶ συνθέσεως τῶν τοίχων Λ2 καὶ Λ3 κατὰ ζώνας ἐκ τῶν κάτω πρὸς τὰ ἄνω ἔχει ὡς ἀκολούθως (εἰκ. 1 καὶ πίν. 38β):

α'. Ζώνη, ὕψους 0.40 μ. Λίθοι φαιοῦ χρώματος, ἀκατέργαστοι ἀλλὰ μὲ λείαν τὴν ἐπιφάνειαν, ὕψους 0.05-0.12 μ. καὶ μήκους 0.15-0.25 μ. Συνδετικὸν μεῖγμα ἐξ ἀσβέστου καὶ χονδρῆς ἄμμου.

β'. Ζώνη, ὕψους 0.25 μ. Τέσσαρες ἐπάλληλοι σειραὶ ὀπτῶν πλίνθων μὲ ἰσόπαχον συνδετικὸν μεῖγμα μετὰξὺ αὐτῶν.

γ'. Ζώνη, ὕψους 0.26 μ. Ὅμοια κατασκευὴ πρὸς τὴν α'. ζώνην.

δ'. ζώνη, ὕψους 0.27 μ. Ὅμοια κατασκευὴ πρὸς τὴν β'. ζώνην.

ε'. ζώνη, ὕψους 1.00 μ. Κοινὴ τοιχοποιία ἐκ λίθων ἀκατεργάστων μικρῶν διαστάσεων καὶ συνδετικοῦ μείγματος ἐξ ἀσβέστου καὶ χονδρῆς ἄμμου.

Εἰς τὴν ΒΑ. γωνίαν τοῦ ἀνασκαπτομένου κοσμικοῦ κτίσματος, εἰς τὸν χώρον δηλαδὴ τὸν περιβαλλόμενον ὑπὸ τῶν τοίχων Λ3, Λ4, Λ καὶ Λ5 (εἰκ. 1), ἡ σκαφή ἔφθασεν εἰς βάθος 3.50 μ. ἀπὸ τῆς ἐπιφανείας τοῦ ἐδάφους. Οἱ τοῖχοι Λ καὶ Λ5 ἀπεκαλύφθησαν εἰς ὕψος 2.90 μ. (πίν. 39α). Τὰ χώματα ἦσαν ἐξ ἐπιχώσεων, ἄνευ στρωματολογικοῦ ἐνδιαφέροντος μὲ παντοειδῆ εὐρήματα, ἐκ τῶν ὁποίων τὰ περισσότερον ἄξια λόγου εἶναι: 1) λίθινος πέλεκυς, παρασυρθεὶς, προφανῶς, διὰ τῶν ὑδάτων ἐκ τοῦ ὑπερκειμένου λόφου τῆς Πυράσου, 2) ἀσσάριον τοῦ αὐτοκράτορος Κωνσταντίνου τοῦ Β', κοπὴν εἰς Κωνσταντινοῦπολιν, περὶ τὸ 337-361 μ.Χ. (πίν. 34δ), 3) πήλινος λύχνος τοῦ 4ου μ.Χ. αἰῶνος καὶ 4) ὁ ἄνω δίσκος πηλίνου λύχνου, ἐπὶ τοῦ ὁποίου εἰκονίζεται νέος ἀνὴρ κρούων τὰς χεῖρας καὶ δίδων οὕτω τὸν χρόνον εἰς τὴν πρὸ αὐτοῦ χορεύουσαν ἄρκτον (πίν. 39β).

Διεπιστώθη ὅτι ὁ τοῖχος Λ5 (εἰκ. 1) εἶναι σύγχρονος πρὸς τοὺς τοίχους Λ4 καὶ Λ, ἐνῶ ὁ τοῖχος Λ5α ἀνήκει εἰς παλαιότεραν οἰκοδομικὴν περίοδον.

Ἐκ τῶν μέχρι τοῦδε ἐκτεθέντων καταδεικνύεται, ὅτι τὸ ἀνασκαπτόμενον κοσμικὸν κτίσμα τῶν Φθιωτίδων Θεβῶν εἶναι λίαν σημαντικὸν διὰ τὴν οἰκοδομικὴν αὐτοῦ ἐξέλιξιν, ἢ πλήρης δὲ ἀποκάλυψις αὐτοῦ θὰ συμβάλῃ σπουδαίως εἰς τὴν γνῶσιν τῆς ἀρχιτεκτονικῆς τῶν μνημείων καὶ τῆς ἱστορίας τῆς θεσσαλικῆς ταύτης πόλεως τῶν πρώτων μετὰ Χριστὸν αἰώνων.

ΠΑΥΛΟΣ ΛΑΖΑΡΙΔΗΣ



α. Ἡ κλῖμαξ εἰς τὴν νοτίαν πλευρὰν τοῦ κτηρίου.



β. Τὸ πρὸς Δυσμὰς τῆς ἡμικυκλικῆς δεξαμενῆς δάπεδον.



α. Νόμισμα Φαλάννων.



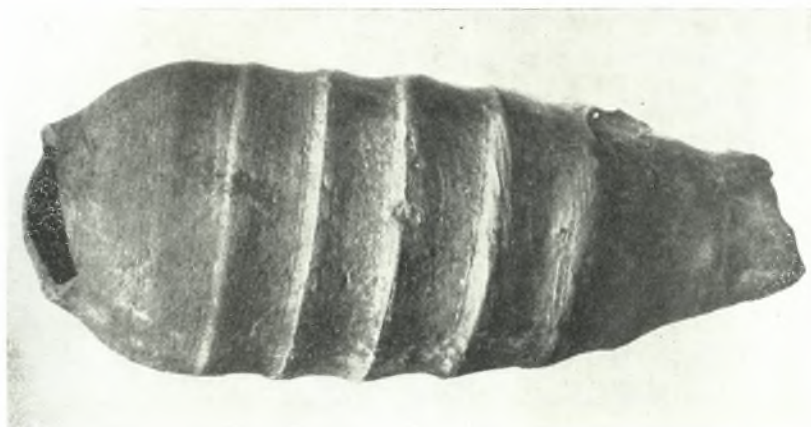
β. Νόμισμα 'Ιουστινιανού Α'.



γ. Νόμισμα 'Ιουστινιανού Α'.



δ. 'Ασσάριον Κωνσταντίνου Β'.



β. Πήλινον ἀγγεῖον.



α. Δομάτιον Ραΐ.



α. Νόμισμα Πρόβου.

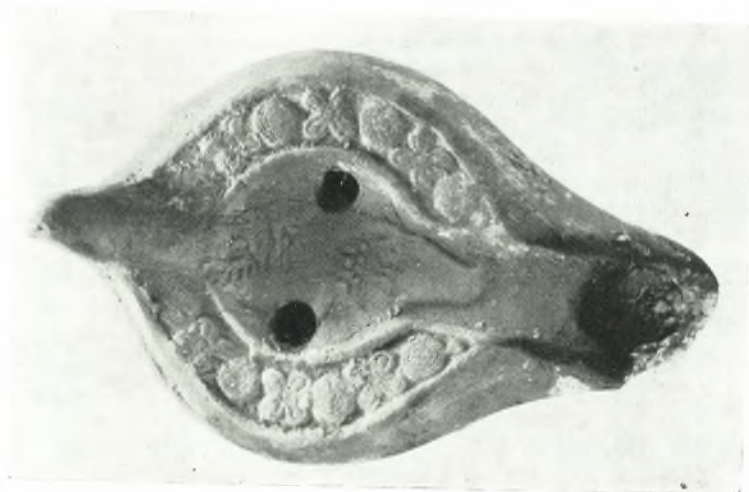


β. Ώξυπύθμενος άμφορεύς — τάφος νηπίου.

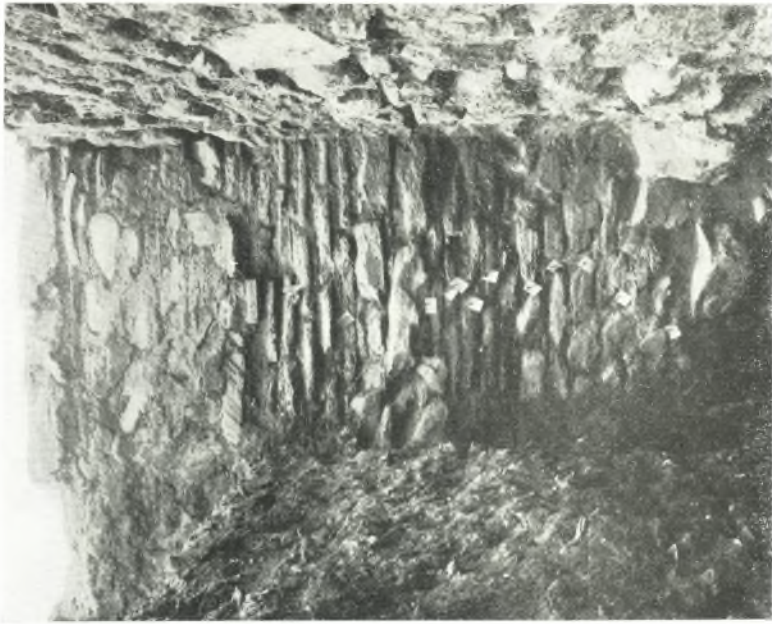


β

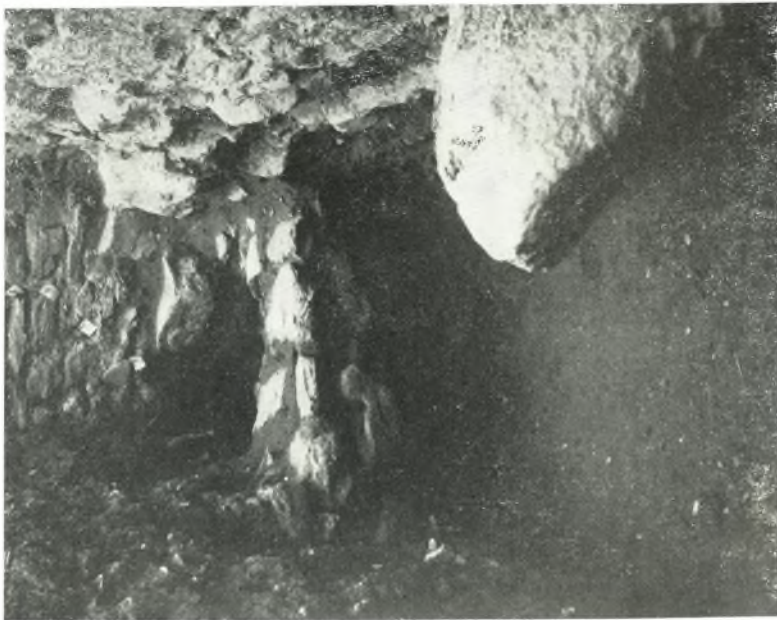
α - β. Λύγνοι.



α



β. 'Ο τοῦτος Δ<sub>β</sub>.

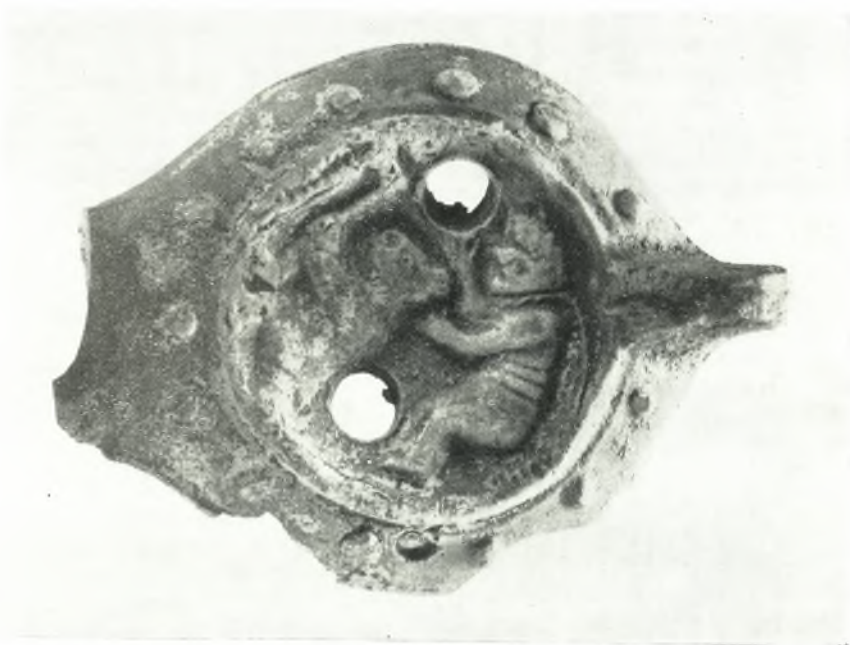


α. 'Ο δυτικὸς τοῦτος τοῦ τομέως Μ.





α. Οί τοῖχοι Λ καὶ Λβ.



β. Λύχνος με παράστασιν νέου με ἄρκτον.



α. Νόμισμα Κωνσταντίνου Β'.



β. Νόμισμα Ίουστίνου και Σοφίας.



γ. Νόμισμα Ἀδριανού.



δ. Νόμισμα τοῦ κοινού τῶν Θεσσαλῶν.