

## Β'. ΑΝΑΣΤΗΛΩΣΙΣ ΚΑΙ ΣΥΝΤΗΡΗΣΙΣ ΜΝΗΜΕΙΩΝ

1. Κατὰ τὸ φθινόπωρον τοῦ 1957 ἤρξαντο ὑπὸ τὴν διεύθυνσιν τοῦ καθηγητοῦ Ἄν. Ὀρλάνδου καὶ τὴν ἄμεσον ἐπίβλεψιν τοῦ ἐπιθεωρητοῦ ἀρχιτέκτονος κ. Εὐσταθίου Στίκα, αἱ ἐργασίαι ἀναστηλώσεως τοῦ ἐν ἐρειπίοις καὶ παρὰ τὴν νοτιὰν πλευρὰν παραλλήλως τοῦ καθολικοῦ κειμένου κτηρίου τῆς παλαιᾶς Τραπεζῆς τῆς *Μονῆς Ὁσίου Λουκᾶ Φωκίδος*.

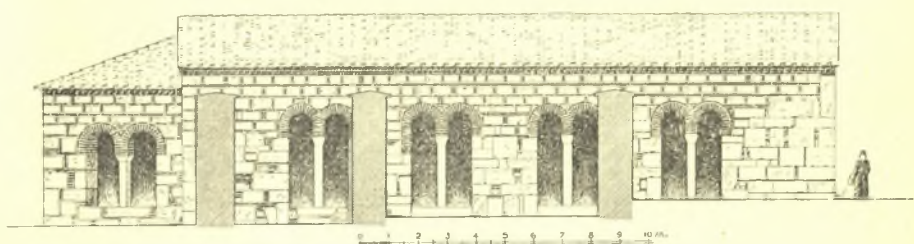
Τὸ κτήριον τοῦτο τῆς Τραπεζῆς εἶναι ἐπίμηκες ὀρθογώνιον ὅπερ καταλήγει πρὸς ἀνατολὰς εἰς μεγάλην τρίπλευρον κόγχην, ἔχει δὲ διαστάσεις 27.10×10.50 καὶ εἶχεν ὑποστῆ ἑξωτερικῶς πολλὰς μεταλλαγὰς καὶ προσθήκας. Οὕτω εἰς τὴν δυτικὴν πλευρὰν εἶχεν ἐπικοληθῆ καθ' ὅλον του τὸ πλάτος νεώτερον κτίσμα, διαστ. 10.50×5.30 μ., ἄνωθεν τοῦ ὁποίου εἶχον κατασκευασθῆ νεώτερα κελліα. Ἄλλα καὶ ἡ Β. καὶ ἡ Ν. πλευρὰ του εἶχον ὑποστῆ πολλὰς ἀλλοιώσεις, διότι ἐκ τῶν διλόβων παραθύρων των ἄλλα εἶχον καταστραφῆ καὶ ἄλλα φραχθῆ διὰ τοιχοποιίας, ἐνῶ ἀπ' ἐτέρου ἠνοίχθησαν νέα μικρότερα παράθυρα καὶ θύραι, πρὸς Α. δέ, ἐπὶ τῆς κόγχης τῆς Τραπεζῆς, εἶχον ἐπίσης κτισθῆ ἄλλα νεώτερα κελліα.

Ἐσωτερικῶς ἡ παλαιὰ Τράπεζα εἶχε χωρισθῆ διὰ τοίχου κατὰ μῆκος εἰς δύο, δεξιὰ δὲ καὶ ἀριστερὰ εἶχον κατασκευασθῆ δύο ἀλλεπάλληλοι θόλοι. Καὶ οἱ μὲν κάτω θόλοι ἐκρησιμοποιοῦντο δι' ἀποθήκας, ἄνω δὲ εἰς τὸ βόρειον τμήμα κατεσκευάσθη μεταγενεστέρα Τράπεζα, ἡ ὁποία ἔφερε πρὸς Ἀνατολὰς μικρὰν κόγχην, ἐντὸς τῆς ὁποίας ἀνεκαλύφθησαν καλὰ τοιχογραφίαι τοῦ 17<sup>ου</sup> αἰῶνος εἰκονίζουσαι τὴν φιλοξενίαν τοῦ Ἀβραάμ (πίν. 76α), τὴν φυγὴν εἰς Αἴγυπτον, τὸν Ὁσιον Λουκᾶν, ὧς καὶ ἡ σχετικὴ κτητορικὴ ἐπιγραφὴ λέγουσα: [Ἡ]γουμενέβοντος τοῦ κίρ Εὐγενίου [σ]κεβοφύλαξ τοῦ κίρ Παγκράτη [ἀ]ριστορίθι ὁ παρὸν Τράπεζα. Ἄλλη δὲ πάλιν ἐπιγραφὴ εὐρέθῃ χαραγμένη ἐπὶ πωρολίθου, ἔχουσα ὡς ἑξῆς: *αχοδ' ἐν μηνι Ἰουνίῳ κβ'*. Εὐρέθῃ ὡσαύτως μαρμάρινον κιονόκρανον τοῦ τέμπλου τοῦ καθολικοῦ. Τέλος τὴν ὀλοσχερῆ σχεδὸν καταστροφὴν τῆς Τραπεζῆς ἐπέφερε βομβαρδισμὸς αὐτῆς ἐπὶ κατοχῆς (πίν. 77α).

Εἰς τὴν ἀνωτέρω κατάστασιν παρελήφθη ἡ παλαιὰ Τράπεζα τῆς Μονῆς, ὅτε ἤρξαντο αἱ ἐργασίαι ἀναστηλώσεως αὐτῆς (πίν. 77β). Μετὰ λεπτομερῆ καταμέτρησιν καὶ φωτογράφησιν τῆς ὑπαρχούσης καταστάσεως ἐγένετο κατ' ἀρχὰς ἡ κατεδάφισις τῶν νεωτέρων προσκτισμάτων, τὰ ὁποία ἐκάλυπτον τὴν Δ. πλευρὰν τοῦ μνημείου. Μετὰ τὴν ἀπομάκρυνσιν τῶν ἀνωτέρω προέβαλεν

ἡ δυτικὴ ὄψις τοῦ κτηρίου μὲ τὸ τρίβηλον ἄνοιγμα κάτω (πίν. 78), ἀποτελούμενον ἐξ ὀρθογωνίων λιθίνων πεσσῶν, οἱ ὅποιοι ἔφερον ἄνω ἐπίκρανον μὲ σταυρόν. Τὸ τρίβηλον τοῦτο εἶχε φραχθῆ διὰ τοιχοποιίας (πίν. 78). Ὑπερῶν αὐτοῦ ἀπεκαλύφθησαν τρία τοξωτά, μονόλοβα παράθυρα ὁμοίως κεκλεισμένα διὰ τοιχοποιίας. Κατ' ἀρχὰς ἀπηλλάγη μετὰ προσοχῆς τὸ τρίβηλον τῆς εἰσόδου ἀπὸ τῆς κλειούσης αὐτὸ τοιχοποιίας ὡς καὶ τὰ τρία παράθυρα, ἅτινα καὶ συνεπληρώθησαν κατὰ τὴν ἀντυγα αὐτῶν (πίν. 78). Εὐτυχῶς εὐρέθησαν κατὰ χώραν δύο ὀδοντωταὶ ταινίαι, αἵτινες περιβάλλον τὰ παρά-

ΤΡΑΠΕΖΑ Ἰ. ΜΟΝΗΣ ὈΣΙΟΥ ΛΟΥΚἈ ΦΩΚΙΔΟΣ  
ὈΨΙΣ ΒΟΡΕΙΑ



Εἰκ. 1. Ἀναπαράστασις τῆς Β. πλευρᾶς τῆς βυζαντινῆς Τραπεζῆς τῆς Μονῆς Ὀσίου Λουκά (Σχέδιον Ε. Στίκα).

θυρα καὶ οὕτω κατωρθώθη νὰ εὐρεθῆ ἡ κλίσις τοῦ ἀετώματος ἀποκατασταθεῖσης μετ' ἀκριβείας δλοκλήρου τῆς Δ. πλευρᾶς, ἥτις, ὡς βλέπει τις ἐπὶ τῶν πιν. 79 καὶ 76β, εἶναι ἐκτισμένη κάτω μὲν διὰ μεγάλων μαρμαρίνων κανονικῶν λίθων προερχομένων ἀπὸ ἀρχαῖον ναόν, ἄνω δὲ διὰ πορολίθων, τοὺς ὁποίους περιβάλλον διπλαῖ σειραὶ ὀπτοπλίνθων (πίν. 79).

Αἱ ἐργασίαι ἀναστηλώσεως τῆς Τραπεζῆς ἐπροχώρησαν εἰς τὴν Β. καὶ τὴν Ν. πλευρὰν αὐτῆς. Ἐκάστη τῶν πλευρῶν τούτων ἔφερε τέσσαρα ἐπιμήκη δίλοβα παράθυρα (εἰκ. 1), τὰ ὁποῖα ἔχουν ὡς διαχωριστικὰ στηρίγματα ὀρθογωνίους πεσσούς μετ' ἐπικράνου. Τρία ὁμως παράθυρα τῆς Ν. πλευρᾶς εἶχον ἡμικίονας καὶ ἔφερον πλὴν τοῦ κιονοκράνου καὶ ἐπίκρανον. Ἐπὶ τοῦ παρόντος ἀνεστηλώθη τὸ ἥμισυ τοῦ βορείου τοίχου περιλαμβάνον δύο δίλοβα παράθυρα αὐτοῦ.

Ἐσωτερικῶς μετὰ τὴν ἀνασκαφὴν διεπιστώθη ὅτι τὸ κτήριο ἔφερεν ὑπόγειον, τὸ ὁποῖον κατελάμβανε τὰ 2/3 τῆς ἐκτάσεως τῆς Τραπεζῆς ἔχωρίζετο δὲ δι' ἀξονικῆς τοξοστοιχίας ἐκ τριῶν κιόνων. Εἰς τὸ ὑπόγειον εὐρέθησαν κατὰ χώραν εἰσὲτι μεγάλοι πίθοι κεχωσμένοι εἰς τὸ δάπεδον αὐτοῦ. Κατὰ ταῦτα τὸ ὑπόγειον θὰ ἐχρησιμοποιεῖτο πιθανάτα ὡς ἀποθήκη (δοχείον) τῆς παλαιᾶς Τραπεζῆς.

2) Εἰς τὴν *Μονὴν Δαφνίου* ἐνήργησεν ἡ Ἑταιρεία εἰς εὐρείαν κλίμακα ἐργασίας στερεώσεως καὶ συντηρήσεως τοῦ περιβόλου τῆς μονῆς ὁ μέγας σωρὸς τῶν χωμάτων, ἅτινα εὐρίσκοντο ἐκεῖ ἀπὸ τῶν ἀνασκαφῶν τοῦ Καμπούρογλου. Ἐπίσης ἐξωτερικῶς τοῦ μνημείου ἀπεμακρύνθησαν αἱ νεώτεροι προσχώσεις, αἰτίνες ἐκάλυπτον τὴν δυτικὴν πλευρὰν τοῦ ναοῦ. Ἀπεμακρύνθησαν ὡσαύτως τὰ χώματα, ἅτινα ἐκάλυπτον κατὰ 0.80 μ. τὴν βόρειον καὶ τὴν ἀνατολικὴν πλευρὰν τοῦ καθολικοῦ καὶ ἐστερεώθησαν οἱ εἰς τὰ σημεῖα αὐτὰ κατεστραμμένοι τοῖχοι τοῦ μνημείου. Ἐν συνεχείᾳ β) ἀνεστηλώθη ὁλόκληρος ἡ ΝΑ. γωνία τοῦ ναοῦ καὶ ἀποκατεστάθη τὸ κατ' αὐτὴν ὠραῖον τρίλοβον παράθυρον, ὃπερ εἶχε τειχισθῆ (πίν. 80α καὶ β). Κατὰ τὴν κατεδάφισιν τῶν νεωτέρων τμημάτων τοῦ τοίχου τούτου εὐρέθη κατὰ χώραν ὁ εἰς ἐκ τῶν δύο μαρμαρίνων διαχωριστικῶν κιονίσκων τοῦ παραθύρου, ἐνῶ ὁ ἕτερος εὐρέθη εἰς τὸ προαύλιον, μεταξὺ τῶν πολλῶν ἐκεῖ εὐρισκομένων μαρμαρίνων βυζαντινῶν τεμαχίων. Σημαντικὴ ἐργασία συνετελέσθη γ) εἰς τὴν στέγην τοῦ ναοῦ, ἣ ὁποία εὐρίσκετο εἰς ἀθλίαν κατάστασιν. Κατ' ἀρχὴν κατεβιάσθησαν καὶ ἐπανετοποθετήθησαν ἅπασαι αἱ κέραμοι τοῦ τρούλλου, αἱ ὁποῖαι ἦσαν τελείως κατεστραμμένα, ἐπιτρέψασαι εἰς τὰς ρίζας τῶν ἀναπτυχθέντων φυτῶν νὰ εἰσχωρήσουν ἐντὸς τοῦ σώματος τοῦ τρούλλου καὶ νὰ ἐπιφέρουν καταστροφὰς εἰς τὰ κάτωθεν ψηφιδωτά. Ἐν συνεχείᾳ ἀφηρέθησαν αἱ κέραμοι τῶν σκελῶν τοῦ σταυροῦ καὶ ἀπερρίφθησαν πολλὰ χώματα, ἅτινα ἐκάλυπτον κατὰ 0.60 μ. τοὺς θόλους τοῦ ναοῦ προξενοῦντα μεγάλας ζημίας. Μετὰ τὴν ἀπομάκρυνσιν τῶν σεσαθρωμένων κεράμων καὶ ἀχρήστων χωμάτων ἀποκατεστάθησαν εἰς τὸ ἀρχικόν των ὕψος πάντα τὰ ἀετώματα τοῦ μνημείου καὶ ἐτέθη ἡ ἐλλείπουσα ὀδοντωτὴ αὐτῶν ταινία. Οὕτω ἀνέκτησεν ὁ ναὸς τὴν ἀρχικὴν του ὄψιν.

Ἀφηρέθησαν ἐπίσης τὰ ἀκαλαίσθητα σιδηρᾶ παράθυρα τοῦ τρούλλου ὡς καὶ οἱ ὑπὸ τοῦ μακαρίτου Λαμπάκη κατασκευασθέντες μαρμαρίνοι ἀντισταθμικοὶ φεγγίται τῆς Ν. καὶ Β. πλευρᾶς τοῦ ναοῦ καὶ ἀντ' αὐτῶν ἐτοποθετήθησαν ὠραῖα ἐκ λευκοῦ σιμέντου μετὰ γλυπτοῦ, βυζαντινοῦ διακόσμου διάτρητα φράγματα (πίν. 80β), ὅμοια πρὸς τὰ κατασκευασθέντα, ἐπὶ τῇ βάσει παλαιῶν σωζομένων προτύπων, εἰς τὸν σύγχρονον περίπου ναὸν τοῦ Ὁσίου Λουκά τῆς Φωκίδος.

Τέλος εἰς τὴν αὐλὴν τοῦ μνημείου ἀνεστηλώθη παλαιὸν κτίσμα μετὰ τῆς πρὸ αὐτοῦ τοξωτῆς στοᾶς, ὃπερ θέλει χρησιμοποιηθῆ ὡς ἐκδοτήριον εἰσιτηρίων.

Ἐσωτερικῶς τοῦ καθολικοῦ ἐστερεώθησαν καὶ ἐκαθαρίσθησαν τὰ ψηφιδωτά καὶ ἐκαλύφθησαν οἱ γυμνοὶ καὶ ἐφθαρμένοι τοῖχοι τοῦ ναοῦ διὰ κονιάματος χρωματισθέντες δι' ἐνὸς οὐδετέρου χρώματος, ὥστε νὰ ἀναδει-

χθῶσι καλύτερον τὰ ψηφιδωτά. Τέλος ἀφηρέθησαν αἱ ἐφθαρμένοι πλάκες Μάλτας, αἵτινες ἐκάλυπτον τὸ δάπεδον, καὶ ἀντ' αὐτῶν ἐτέθησαν μαρμάρινα ἐκ πεντελικοῦ μαρμάρου, λευκοῦ καὶ ὑποκυάνου χρώματος. Ἀντικατεστάθησαν ὡσαύτως καὶ αἱ ἐφθαρμένοι ξύλινοι θύραι τοῦ ναοῦ.

3) Ἐπ' εὐκαιρίᾳ τῶν ἐν Ἀμφιαρείῳ ἐκτελουμένων ἐργασιῶν κατεδαφίσεως τοῦ κατρηρειπωμένου παλαιοῦ κτηρίου τοῦ μουσείου καὶ τῆς ἀνιδρύσεως νέου δαπάναις ἐν μέρει τῆς ἀρχαιολογικῆς Ἐταιρείας, ἐγένοντο διὰ τοῦ ἐφόρου Ἰ. Παπαδημητρίου καὶ τοῦ ἐκτάκτου ἐπιμελητοῦ Β. Πετράκου σημαντικαὶ ἐργασίαι καθαρισμοῦ τοῦ ἀρχαιολογικοῦ χώρου καὶ μερικῆς, ὅπου ἦτο τοῦτο δυνατόν, ἐπισκευῆς καὶ συντηρήσεως τῶν, ἀπὸ τοῦ θανάτου μάλιστα τοῦ ἀνασκαφῆως ἀειμνήστου Β. Λεονάρδου, εἰς ἐγκατάλειψιν εὐρισκόμενων μνημείων.

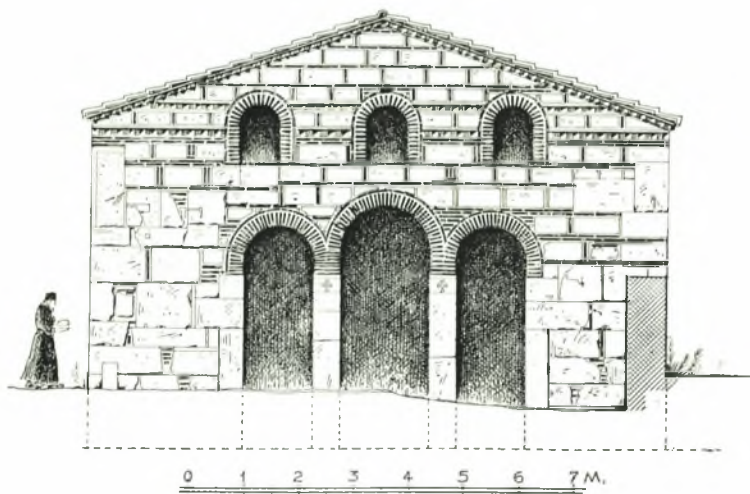
Οὕτως ἀφηρέθησαν τὰ μεταξὺ τῶν μνημείων φρόμενα δένδρα καὶ δὴ τὰ κατὰ τὴν ἱερὰν κρήνην, τὸν λουτρῶνα τῶν ἀνδρῶν καὶ τὸν βωμὸν καὶ ἀνιδρῦθησαν ἐν μέρει οἱ κατρηρειπωμένοι τοῖχοι. Κατεσκευάσθη ἐπίσης διὰ πῶρων λίθων, οἵτινες εὐρίσκοντο ἐσπαρμένοι ἐντὸς τοῦ χώρου, ἰσχυρὸν ὅπως οὖν ἀνάλημμα κατὰ τὴν ὑπὸ τοῦ χεϊμάρρου καταστραφεῖσαν νοτίαν πλευρὰν τοῦ μεγάλου ναοῦ, τοῦ ὁποίου νῦν εἶναι δυνατὴ ἡ πλήρης ἀποψις καὶ κατανόησις τοῦ σχεδίου. Διηυθετήθησαν ἐπίσης οἱ λίθοι τοῦ βωμοῦ καὶ τῶν βαθμίδων τοῦ παλαιοῦ θεάτρου καὶ ἐξεκαθαρίσθησαν ὁ παλαιότερος μικρὸς ναὸς καὶ τὰ κατὰ τὸ βόρειον ἀνάλημμα δωμάτια, ὡς καὶ τὰ εὐρισκόμενα ὀπισθεν τοῦ μεγάλου ναοῦ. Κατὰ τὰς ἐργασίας ταύτας ἀνευρέθησαν πολλὰ νέα γλυπτὰ καὶ ἐπιγραφαί. Προσβάσεις κατεσκευάσθησαν ἐπίσης καθ' ὅλον τὸν χώρον καὶ πρὸς τὸ θέατρον καὶ τὴν ἱερὰν κρήνην, τῆς ὁποίας ἡ ἐπίσκεψις ἐπὶ πολλοὺς μῆνας τοῦ ἔτους, λόγῳ τῶν ὑδάτων καὶ τῶν σχηματιζομένων ἐλῶν, καθίστατο ἀδύνατος.

Κατὰ τὴν δεξιὰν ὄχθην ἐξεκαθαρίσθη τὸ ὑπὸ τοῦ Λεονάρδου ἀναφερόμενον ὡς κρηναῖον οἰκοδόμημα, ὅπερ ἀπεδείχθη ὅτι ἦτο κλεψύδρα ἀνάλογος πρὸς τὴν κατὰ τὰς Ἀμερικανικὰς ἀνασκαφὰς ἀποκαλυφθεῖσαν ἐν τῇ Ἀγορᾷ τῶν Ἀθηνῶν. Ἐπὶ τῇ εὐκαιρίᾳ ἐγένετο καὶ νέα ἀποτύπωσις τῶν μνημείων καὶ συμπλήρωσις τοῦ παλαιοῦ σχεδίου τοῦ ἀρχαιολογικοῦ χώρου.



α. Τοιχογραφία τῆς Τραπεζῆς τῶν χρόνων τῆς Τουρκοκρατίας εἰκονίζουσα τὴν φιλοξενίαν τοῦ Ἀβραάμ.

ΤΡΑΠΕΖΑ Ι. ΜΟΝΗΣ ΟΣΙΟΥ ΛΟΥΚΑ ΦΩΚΙΔΟΣ  
ΟΨΙΣ ΔΥΤΙΚΗ



β. Ἀναπαράστασις τῆς προσόψεως τῆς βυζαντινῆς Τραπεζῆς τῆς Μονῆς Ὁσίου Λουκά. (Σχέδιον Ε. Στίκα).



α. Ἡ Τράπεζα τῆς Μονῆς Ὁσίου Λουκά μετὰ τὸν ἐπὶ κατοχῆς βομβαρδισμόν αὐτῆς.



β. Ἡ Τράπεζα τῆς Μονῆς Ὁσίου Λουκά κατὰ τὴν ἔναρξιν τῶν ἐργασιῶν ἀναστηλώσεως αὐτῆς.

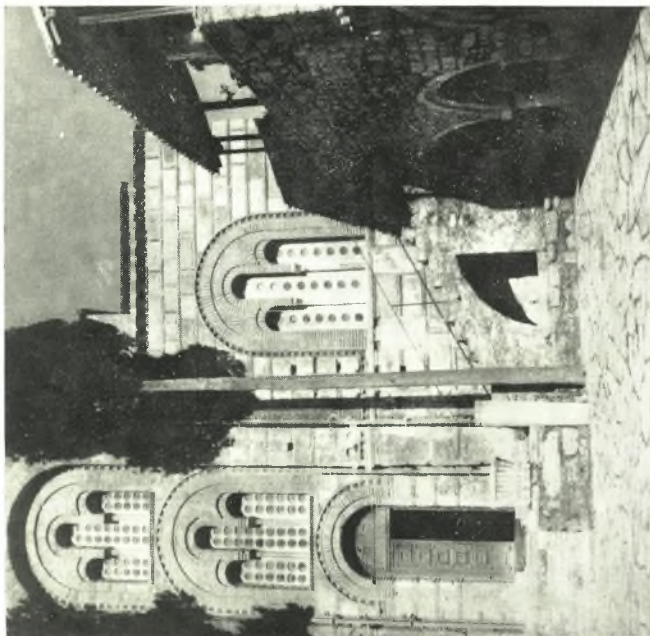


\*Αποψις τῆς Τραπεζίης ἀπὸ ΒΔ. πρὸ τῶν ἐργασιῶν ἀναστηλώσεως.



*"Αποψις τῆς Τραπέζης ἀπὸ ΒΔ. μετὰ τὰς ἐργασίας ἀναστηλώσεως.*





β. Ἐποψὴ τῆς νοτίας πλευρᾶς τοῦ Καθολικοῦ τῆς Μ. Δαφνίου μετὰ τὴν ἀναστηλῶσιν τοῦ τριλόβου παραθύρου τοῦ ΝΑ. παρεκκλησίου.



α. Ἐποψὴ τῆς νοτίας πλευρᾶς τοῦ Καθολικοῦ τῆς Μ. Δαφνίου πρὸ τῆς ἀναστηλῶσεως τοῦ τριλόβου παραθύρου τοῦ ΝΑ. παρεκκλησίου.