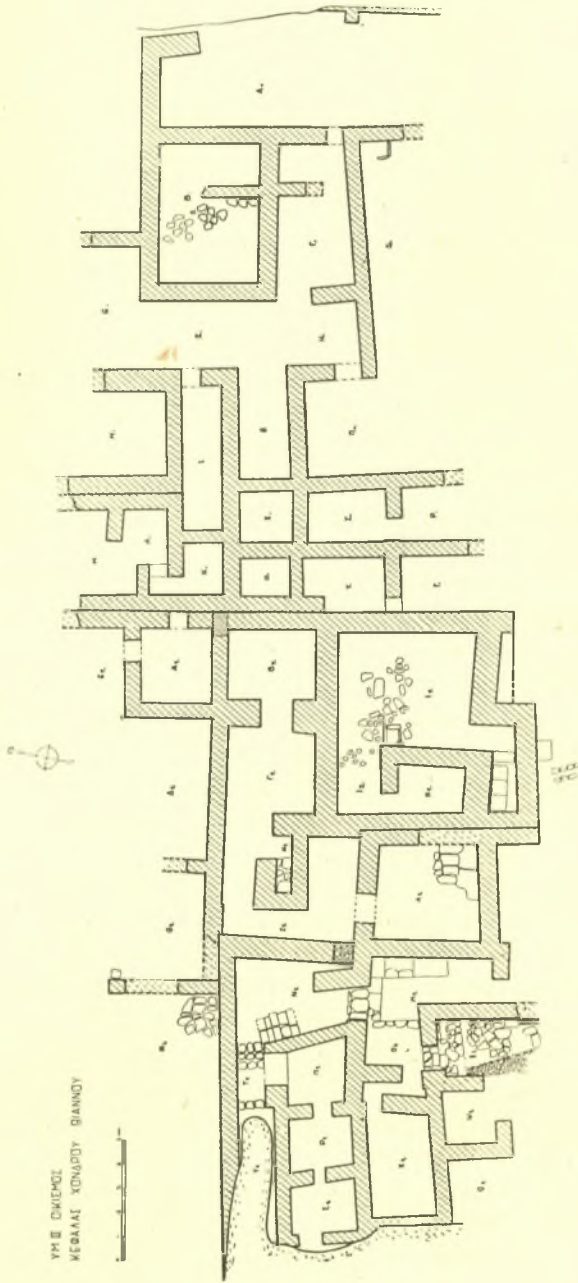


23. ΑΝΑΣΚΑΦΗ ΧΟΝΔΡΟΥ ΒΙΑΝΝΟΥ

A. ΥΜ ΙΙΙ ΟΙΚΙΣΜΟΣ ΚΕΦΑΛΑΣ ΧΟΝΔΡΟΥ. (Σχέδ. εικ. 1)

Ἡ ἀνασκαφή συνέχισε δοκιμαστικὴν ἀνασκαφὴν γενομένην τὸ προηγούμενον ἔτος, δι' ἧς ἐξηκριβώθη ἡ ἔκτασις, ἡ φύσις καὶ ἡ χρονολογία τῶν ἐπὶ τοῦ ὑψώματος τῆς Κεφαλᾶς παρὰ τὸ μετόχιον τῆς Περβόλας Χόνδρου Βιάννου τυχαίως ἀποκαλυφθέντων κτηρίων. Τότε παρηκολουθήθησαν οἱ περιμετρικοὶ τοῖχοι τῶν δωματίων τοῦ εὐρέως συγκροτήματος, τὸ ὁποῖον ἀπεδεικνύετο ἐκ τῆς κεραμεικῆς ὅτι ἀνήκεν εἰς τοὺς ΥΕ ΙΙΙ χρόνους. Δὲν κατέστη τότε δυνατὸν νὰ διακριβωθῇ ἂν ἐπρόκειτο περὶ ἑνὸς ἐνιαίου συγκροτήματος ἢ περὶ πλειόνων οἰκιῶν. Ἦδη ἔκτοτε ὅμως εἶχε καταστῆ φανερὸν ὅτι εὐρισκόμεθα ἐνώπιον τοῦ μᾶλλον σημαντικοῦ ΥΜ ΙΙΙ συγκροτήματος, ἑξαιρέσει τοῦ ἀποκαλυφθέντος εἰς τὴν Ἀγίαν Τριάδα. Διὰ νὰ βεβαιωθῇ τὸ βάθος εἰς ὃ εὐρίσκοντο τὰ δάπεδα ἀνεσκάφη βαθέως ἢ γωνία ἐνὸς τῶν κεντρικῶν δωματίων, ἡ ὁποία ἔδωσε λίαν ἀξιόλογον κεραμεικὴν τῶν ΥΜ ΙΙΙα χρόνων. Ταύτης τὰ ἤδη ἀποκατασταθέντα καλύτερα δείγματα περιελήφθησαν εἰς τὴν κατωτέρω ἐξεταζομένην κεραμεικὴν.

Τὰ κτήρια καταλαμβάνουν τὴν κορυφογραμμὴν ἐνὸς διασέλλου μεταξὺ δύο ὑψωμάτων, τῶν ὁποίων τὸ πρὸς ἀνατολὰς δεσπόζει περισσότερον (πίν. 67α). Οἱ κάτοχοι τῶν μετοχιῶν Χόνδρου εἶχον καταστήσει τὸν χώρον πρόχειρον λατομεῖον οἰκοδομησίου ὑλικοῦ, ἐπέφερον δὲ ὄχι μικρὰν καταστροφὴν ἰδίως εἰς τὸν ΒΔ. τομέα. Τὸ διασφζόμενον ὕψος τῶν τοίχων δὲν εἶναι, ὅπως εἶναι φυσικόν, πανταχοῦ τὸ αὐτό. Πρὸς τὸ ἀνατολικὸν ἄκρον διατηροῦνται εἰς χαμηλὸν ὕψος, πρὸς τὸ κέντρον, ὅπου κοιλαίνεται τὸ ἔδαφος, εἰς πολὺ μεγαλύτερον, ἐνῶ πρὸς τὸ δυτικόν, ὅπου ἀποτόμως ἀνέρχεται τοῦτο, τὸ ὕψος βαίνει πάλιν μειούμενον. Τὸ ἀποκαλυφθὲν συγκροτήμα ἐκτείνεται εἰς μῆκος 50 περίπου μέτρων καὶ εἰς πλάτος κυμαινόμενον ἀπὸ 15 μέχρι 17.50 μ., καταλαμβάνον οὕτω ἔκτασιν περίπου 785 τ.μ. Ἀσφαλῶς δὲ ἡ ἀρχικὴ αὐτοῦ ἔκτασις ἦτο κατὰ πολὺ μεγαλυτέρα, διότι παρατηρήθη ὅτι κατὰ τὴν βορείαν καὶ τὴν νοτίαν παρυφὴν τοῦ διασέλλου τὰ κτήρια κατεστράφησαν παρασυρθέντα πρὸς τὰς κλιτύς, ἐνῶ πρὸς τὸ δυτικὸν ἄκρον κατὰ τὴν ὁμολογίαν τῶν ἐπιχωρίων πολλοὶ τοῖχοι κατεστράφησαν, ἄλλοι δὲ λανθάνουν εἰσέτι μὴ ἐπεκταθείσης περαιτέρω τῆς ἀνασκαφῆς. Οἱ ἀνασκαφέντες χώροι τοῦ ὅλου συγκροτήματος, δωματία, αὐλαί, περίβολος καὶ διάδρομοι, εἶναι 44. Εἰς τοὺς πλείστους τούτων διηκριβώθησαν οἱ περικλείοντες τοῖχοι, ὅσοι ἐσφζοντο, ὡς καὶ αἱ θύ-



Είξ. 1. ΥΜ ΙΙΙ οικισμός Κεφάλαις Χόνδρου Βιάννου.

ραι ἐπικοινωνίας πρὸς τὰ γειτονικά διαμερίσματα. Ἄλλ' ἐνῶ ἀφηρέθη ἤδη τὸ πλεῖστον τῆς πληρούσης τούτους ἐπιχώσεως ἐκ χωμάτων καὶ λίθων μόλις εἰς ὀλίγους κατέστη δυνατόν νὰ καθαρισθῆ τὸ δάπεδον. Ὅτι πολλοὶ τῶν τοίχων, ἰδίως τοῦ κεντρικοῦ τομέως, ἀποδεικνύονται διπλοῖ, ἐνίοτε μάλιστα μὲ ἔμφραξιν ἢ ἀχρήστευσιν προηγουμένως χρησιμοποιηθειῶν θυρῶν, ἐπιβεβαιοῖ τὴν ἀρχικὴν γενομένην ὑπόθεσιν ὅτι δὲν πρόκειται περὶ ἐνὸς μεγάλου οἰκῆματος, τύπου ἀγροικίας, ἀλλὰ περὶ περισσοτέρων οἰκιῶν ἐφαπτομένων ἀλλήλων καὶ ἀποτελουσῶν λίαν ἐκτεταμένον οἰκοδομικὸν συγκρότημα. Ὅτι αἱ οἰκίαι ὠκοδομήθησαν βαθμηδόν, δύναται ἀκριβῶς νὰ ἔξαχθῆ ἀπὸ τὰς ἐμφραχθεῖσας κατὰ τὴν ἀναδίπλωσιν τῶν τοίχων θύρας. Ὅτι ὅμως ἡ οἰκοδόμησις συνετελέσθη ἐντὸς συντόμου σχετικῶς χρονικοῦ διαστήματος, φαίνεται ἐκ τοῦ ὁμοιογενοῦς τῆς ἀνευρεθείσης κατ' ὄλην τὴν ἔκτασιν κεραμεικῆς. Ἡ διάρκεια χρήσεως τῶν ἐπὶ τοῦ ὑψώματος τῆς Κεφαλᾶς οἰκοδομημάτων δὲν δύναται νὰ εἶναι μεγάλη, διότι ἡ ἐπὶ τοῦ δαπέδου τινῶν τῶν δωματίων εὑρεθεῖσα κεραμεικὴ, ἣτις θὰ ἦτο ἐν χρήσει μέχρι τῆς αἰφνιδίως ἐπισυμβάσης καταστροφῆς, ἀνήκει εἰς τὴν ΥΜ III Α2 - ΥΜ III Β ἀρχομένην φάσιν.

Ἡ καταστροφή, ἣτις ἔθεσε τέρμα εἰς τὸν οἰκισμὸν, ὑπῆρξεν ὀλοκληρωτικὴ καί, ἂν κρίνῃ τις ἀπὸ τὰ ἰσχυρὰ ἐπάλληλα πυρίκαυστα στρώματα καὶ τὴν διάρρηξιν ἢ ἀσβεστοποίησιν τῶν λίθων εἰς τοὺς τοίχους κυρίως τοῦ κεντρικοῦ τομέως, ἀπότομος καὶ ἀπροσδόκητος, ἴσως μάλιστα δέον νὰ ἀποδοθῆ εἰς ἔχθρικὴν δρᾶσιν, ἀφοῦ τὰ καταστραφέντα δὲν ἀνωκοδομήθησαν. Ἡ διαδοχὴ τῶν στρωμάτων εἰς τὸν κεντρικὸν τομέα ἦτο: μεταγενεστέρως συσσωρευθεῖσα ἐπίχωση, ἰσχυρὸν στρώμα λίθων, πυρίκαυστον πυρρὸν στρώμα σχηματισθὲν ἐκ διαλύσεως πυρκαύστων πλίνθων, μελανὸν στρώμα παχὺ ἀποτεφρώσεως τῆς ξυλίνης στέγης, λεπτὸν πυρίκαυστον πυρρὸν στρώμα καλύψαν τὸ δάπεδον καὶ ἀκόμη λεπτότερον μέλαν στρώμα ἴσως ἔξ ἀπανθρακώσεως σανιδώματος τοῦ δαπέδου. Ὅτι τὸ παχὺ πυρρὸν στρώμα προῆλθεν ἐκ διαλύσεως τοίχων ἐκ πλίνθων ἐβεβαιώθη ἀπὸ τὸ «δωμάτιον τῶν ἀγνύθων» (Α 1), ὅπου ἀνευρέθησαν κατὰ χώραν καὶ ἔξω τοῦ δωματίου ἱκαναὶ πλίνθοι διατηροῦσαι ἀκόμη τὸ σχῆμά των (διαστ. περίπου 0.40×0.35). Ἐπειδὴ αὗται θὰ ἦτο ἀδύνατον νὰ προέλθουν ἐκ τῶν τοίχων τῶν ἰσογείων δωματίων, ἐκφράζεται ἡ ὑπόνοια μήπως προέρχονται ἐξ ἀνωτέρου τινὸς ὀρόφου. Ὁφείλω ὅμως νὰ μνημονεύσω ὅτι δὲν ἐσημειώθη ἡ ὑπαρξίς κλιμάκων, εἰμὴ μόνον τῆς μικρᾶς πενταβάθμου κλιμακίδος τοῦ δωματίου Ν 1, ἣτις ἀσφαλῶς δὲν ὠδήγει εἰς ἄνω ὄροφον. Ἐκ τούτου ὅμως δὲν συνάγεται ἀναγκάως ὅτι δὲν ὑφίσταντο κλίμακες, ἀφοῦ θὰ ἠδύναντο αὗται νὰ εἶναι ξύλινα. Ὅτι ἐν ἡ δύο τῶν δωματίων οὐδεμίαν ἔχουν θύραν ἐνισχύει τὴν ὡς ἄνω ὑπόνοιαν.

Ἡ τεχνικὴ τῆς δομήσεως βεβαίως δὲν δύναται νὰ συγκριθῆ μὲ τὴν κρατοῦσαν κατὰ τὴν νεοανακτορικὴν περίοδον εἰς τὰ κυριώτερα τῶν κέντρων.

Πολλοὶ τῶν τοίχων εἶναι στιβαροί, τινὲς μάλιστα φθάνουν πάχος 0.80-1.00 μ. Αἱ ζεύξεις τῶν τοίχων, πολλοὶ τῶν κρηπίδων, αἱ παραστάδες κατεσκευάσθησαν ἐκ μεγάλων πελεκητῶν λίθων, ἀλλ' οὐδαμοῦ ὠκοδομήθησαν τοῖχοι κατὰ τὸ ἰσοδομικὸν ἢ ἄλλο σύστημα ἀποκλειστικῶς ἐκ πελεκητῶν λίθων. Αἱ παραστάδες κατεσκευάσθησαν μὲ ἐπιμέλειαν, ἀλλ' οὐδαμοῦ παρατηρήθησαν βάσεις μαρτυροῦσαι ξυλίνας παραστάδας. Οὐδεμία ἔνδειξις προέκυψε χρησιμοποίησης κίωνων ἢ ἄλλων στηριγμάτων. Δὲν εἶναι ἀπολύτως σαφὲς πῶς ἐφωτίζοντο τὰ ὡς ἐπὶ τὸ πολὺ μικρὰ καὶ εἰς πυκνὴν διάταξιν συνωθούμενα δωμάτια. Ἀσφαλῶς ἐχρησιμοποιήθησαν αἱ μικραὶ ἢ μεγαλύτεραι πλακόστρωτοι αὐλαί—ὡς αὐτὰς δέον νὰ χαρακτηρίσωμεν τοὺς περισσοτέρους ἀτάκτως πλακοστρώτους χώρους—ἵνα παράσχουν μέσῳ ἀνοιγμάτων φῶς εἰς ἐσωτερικὰ διαμερίσματα, ἐπέχουσαι οὕτω θέσιν φωταγωγῶν. Ἀλλὰ καὶ παράθυρα θὰ ὑπῆρχον εἰς τὰς προσόψεις, τῶν ὁποίων ἢ νοτιὰ τοῦλάχιστον διεσώθη εἰς τὸν κεντρικὸν τομέα.

Κατώφλια ὑπάρχουν ὀλίγα καὶ ταῦτα ὄχι μονόλιθα. Ὁ σχηματισμὸς εἰς δύο σημεῖα μικρῶν σχετικῶς κιβωτιοσχημῶν περικλείστων χώρων, ἔχει τὰ ἀνάλογά του εἰς παλαιότερα παραδείγματα (Πρασαῖ, Τύλισος, Ζοῦ Σητείας). Ἐκ τῶν δύο ἐνταῦθα παραδειγμάτων, τῶν χώρων Δ καὶ Θ 1, τὸ δεύτερον ἐχρησιμοποιήθη ἀναμφισβητήτως ὡς ἐστία, ἀφοῦ τὰ μαγειρικὰ σκεύη εὐρέθησαν εἰς τὴν πλησίον γωνίαν, πλῆθος δὲ ἄλλων σκευῶν εἰς τεμάχια ἦσαν διεσπαρμένα ἐφ' ὄλοκλήρου τοῦ πλακοστρώτου.

Συχνὰ εἶναι τὰ τετραγωνικὰ καὶ ὀρθογώνια, ἐνίοτε λίαν ἐπιμήκη, δωμάτια. Ἦνὰ τούτων ὑποδιαιροῦνται δι' ἐσωτοίχου εἰς δύο, τῶν ὁποίων τὸ ἓν ἐχρησίμευεν ὡς προθάλαμος. Γωνιακαὶ διατάξεις μὲ τὴν θύραν εἰς τὸ ἄκρον τῆς γωνίας ἐπαναλαμβάνονται συχνά. Εἶναι δὲ ἀξιοσημείωτον ὅτι δὲν ἀποφεύγονται ἀκανόνιστοι διατάξεις. Ὁρισμένοι βεβαίως ἀνωμαλίου τύπων ἐρμηνεύονται ἐκ μετασκευῶν ἢ προσθηκῶν, ἀλλ' αἱ πλείονες φαίνονται ἐξ ὑπαρχῆς ὑφιστάμεναι. Ἐκεῖνο τὸ ὁποῖον προξενεῖ αἰσθησιν εἶναι ὅτι οὐδαμοῦ ἐμφανίζεται ὁ χαρακτηριστικὸς τύπος τοῦ μυκηναϊκοῦ μεγάρου, τὸν ὁποῖον θὰ ἀνέμενε τις προκειμένου περὶ ἐγκαταστάσεως ἀναγομένης εἰς τοὺς ἀρχαίους μυκηναϊκοὺς χρόνους (πρβλ. τὰ μέγαρα Ἀγ. Τριάδος καὶ Τυλίσου). Τοῦτο πιθανῶς ὀφείλεται εἰς τὸ διαπιστωθὲν γεγονός, ἀκόμη καὶ εἰς τὴν καθ' αὐτὸ ἀρχαίκην περιοχὴν τῆς Πελοποννήσου, ὅτι ὁ τύπος οὗτος περιορίζεται εἰς τὰς ἀνακτορικὰς ἢ ἔστω ἀπλῶς πλουσίας ἐγκαταστάσεις, μὴ ἐπεκτεινόμενος εἰς τὰς κοινὰς οἰκίσεις. Ἴσως ὁμως ἐνταῦθα ὑπῆρχεν ἄλλος λόγος, ὅτι ἡ ἐγκατάστασις τοῦ οἰκισμοῦ ἐγένετο καθ' οὓς χρόνους δὲν εἶχεν εἰσέτι ἐπικρατήσει ἐν Κρῆτῃ ὁ τύπος τοῦ μυκηναϊκοῦ μεγάρου, δηλαδή ὀλίγον μετὰ τὴν καταστροφὴν τῶν μινωικῶν ἀνακτόρων.

Τὸ σύνολον τοῦ οἰκισμοῦ δυνάμεθα ἐπὶ τοῦ παρόντος νὰ χωρίσωμεν εἰς

δύο κύρια συγκροτήματα, τὸ ἀνατολικὸν καὶ τὸ δυτικόν, διαχωριζόμενα περιόπου εἰς τὸ μέσον τοῦ συνόλου διὰ σειρᾶς διπλῶν τοίχων (εἰκ. 1). Δὲν εἶναι εὐκόλον νὰ διαστείλωμεν τὰς καθ' ἕκαστα οἰκίας, ἀφοῦ ἡ ἀνασκαφὴ τῶν δωματίων δὲν ἐτελείωσε καὶ δὲν διεσαφήθησαν πάντα τὰ ἀνοίγματα καὶ ἡ σχέσις τῶν δωματίων πρὸς ἄλληλα.

Τὸ ἀνατολικὸν συγκρότημα (εἰκ. 1 καὶ πίν. 67β) περιλαμβάνει ἓνα μέγαν περίβολον (Α), τοῦ ὁποίου ἡ ἀκριβὴς μορφή δὲν καθωρίσθη, ἐπειδὴ μέρος τῶν τοίχων του, ἐπιφανειακῶν ὄντων, κατεστράφη. Ἰδίως δὲν καθωρίσθη ἡ συνάρτησις πρὸς καλῶς ᾠκοδομημένον τοῖχον κείμενον ὀλίγον νοτιοανατολικῶς. Ἡ θύρα ἐπικοινωνίας τοῦ χώρου τούτου μὲ τὸ δωμάτιον Β δὲν διακρίνεται, ἐνῶ ἀντιθέτως ἀνευρέθη ἡ πρὸς τὸ Γ ἄγουσα θύρα. Ἀμφότερα τὰ δωμάτια ταῦτα ἔχουν ἐσωτερικὸν ἡμιτοίχιον διαχώρισμα διαιροῦν ταῦτα εἰς δύο ἄνισα μέρη. Τοῦ Β, τοῦ μεγαλύτερου δωματίου, ἐσώθη διπλοῦν πλακόστρωτον μὲ διαφορὰν ἐπιπέδου 0.30-0.40 μ. Τὸ Γ, ἐπίσης πλακόστρωτον, ἔχει σχῆμα τραπεζοειδές. Ὑπῆρχε περαιτέρω πρὸς νότον καὶ ἄλλο παράλληλον δωμάτιον, τοῦ ὁποίου ἐσώθη μόνον τμήμα μετὰ τῆς ΒΑ. γωνίας, παρὰ τὴν ὁποίαν ἀνεκαλύφθη κιβωτιόσχημος ἐστία. Τοῦ ΒΔ. τοῦ Β δωματίου Ε κατεστράφη ἐπίσης τὸ βόρειον μέρος ἢ ἐπικοινωνία του πρὸς τὸν διάδρομον Ζ-Η δι' ἰσοπλατοῦς πρὸς τοῦτον ἀνοίγματος δὲν εἶναι ἀπολύτως βεβαιωμένη. Οὐδὲν χωρίσμα διαχωρίζει τοὺς χώρους Ζ, Η καὶ Θ, τῶν δύο πρώτων συνεχόμενων κατ' εὐθείαν γραμμὴν, τοῦ δὲ τελευταίου διασταυρουμένου καθέτως. Ἀλλὰ παρέχεται ἡ ἐντύπωσις ὅτι ἀποτελοῦν διακεκριμένα τμήματα, τοῦ Η χρησιμεύοντος ὡς προθαλάμου τοῦ Ζ καὶ τοῦ Θ. Ἄν ὁ χώρος Π ἦτο ὑπαιθρος (ἐξωτερικὸς ἢ αὐλή), τότε ἡ ΝΔ. θύρα τοῦ Η θὰ ἦτο αὐλῆος ἢ ἐξωτερικῆ, εἰσόδου εἰς τὸν οἶκον. Τὸ ἐπίμηκες δωμάτιον Ι καὶ πολὺ πιθανὸν τὸ δωμάτιον Ν ἀπετέλουν μέρος τοῦ αὐτοῦ συγκροτήματος. Ἀντιθέτως τὰ μικρὰ δωμάτια Μ, Λ καὶ Κ—τὸ τελευταῖον προσιτὸν διὰ θύρας διμορφουμένης μεταξὺ παραλλήλων τοίχων—ἀπετέλουν ἴδιον οἶκον, ἂν κρίνη τις ἀπὸ τοὺς διπλοῦς περικλείοντας τοίχους καὶ ἀπὸ τὴν ἔλλειψιν ἐπικοινωνίας μὲ τὰ λοιπὰ γειτονεύοντα δωμάτια. Πῶς ἦσαν προσιτὰ τὰ δύο περικλειστα μικρὰ δωμάτια Ξ καὶ Ο δὲν εἶναι εὐκόλον νὰ προσδιορισθῇ. Ἄν ὑπῆρχεν ἄνω ὄροφος, θὰ ἦτο δυνατόν νὰ ἀποτελοῦν θεμέλια διαμερίσματα (κελλάρια), προσιτὰ ἐκ τῶν ἄνω διὰ καταπακτῶν. Τὰ τέσσαρα νότια δωμάτια Ρ, Σ, Τ καὶ Υ, ἐπικοινωνοῦντα ἀνά δύο διὰ θυρῶν εἰς τὰ ἄκρα ἡμιτοίχιων, ἀποτελοῦν ἰδιαιτέρον συγκρότημα. Ἡ μία τῶν θυρῶν διασφίζει κατώφλιον.

Τὸ οἰκοδομικὸν συγκρότημα τοῦ δυτικοῦ τομέως (εἰκ. 1) ἐμφανίζει μεγαλύτεραν ποικιλίαν εἰς τὴν διάρθρωσιν τῶν διαμερισμάτων καὶ διασφίζεται εἰς μεγαλύτερον πλάτος, κατὰ τὸ ἥμισυ δὲ τούτου διπλοῦς τοίχος τὸ διαχωρίζει ἀπὸ τὸν ἀνατολικὸν τομέα. Τὸ δωμάτιον Α 1, εἰς τὸ ὁποῖον ἀνευρέθησαν ἀφθονα

ὑφαντικά βάρη—δυνάμενον διὰ τοῦτο νὰ χαρακτηρισθῆ ὑφαντικός θάλαμος—πιθανῶς ἀπετέλει ἐν συγκρότημα μετὰ τῶν Ε 1 καὶ Δ 1, ἐν μέρει μόνον διασφζομένων. Ἐντὸς τοῦ θαλάμου καὶ ἔξω τῆς ΒΔ. γωνίας του ἀνευρέθησαν πλίνθοι τινὲς ἱκανοποιητικῶς διατηρούμεναι. Πόθεν ἦτο ἡ πρόσδοδος εἰς τὰ δύο κεντρικά δωμάτια Β 1 καὶ Γ 1 δὲν εἶναι φανερόν. Ἐπειδὴ εὐρὺ ἀνοιγμα συνάπτει τὰ διαμερίσματα ταῦτα πρὸς τὰ εἰς ὑψηλότερον ἐπίπεδον εὐρισκόμενα Ζ 1 καὶ Η 1, δύναται τις νὰ ὑποθέσῃ ὅτι ὑπῆρχε καθόδοδος ἔξ ἐκείνων. Ἄν ὑπῆρχε μάλιστα ἀνώτερος ὄροφος, εἰς τὸν καμπτόμενον διάδρομον Ζ 1 περὶ τὸν κλωβὸν Η 1 θὰ ἦτο τοποθετημένη ἡ ξυλίνη κλιμαξί, ἐκκινούσα ἐκ κεφαλοσκάλου ἄνω τοῦ εὐρυτέρου πρὸς νότον χώρου. Ἡ ὑπαρξίς ἄνω δρόφου κατὰ τὸ σημεῖον τοῦτο καθίσταται πιθανωτέρα ἐκ τοῦ πάχους τοῦ μεταξὺ Γ 1 καὶ Β 1 διαχωρίσματος. Καὶ ἀκριβῶς εἰς τὸ τελευταῖον δωμάτιον εὐρέθη κατὰ τὰς δύο ἀνασκαφικὰς περιόδους ἡ ἀφθονωτέρα καὶ μᾶλλον ἀξιόλογος συλλογὴ ἀγγείων. Ὑπάρχει βᾶσις νὰ ὑποθέσῃ τις ὅτι εἰς τὸν τομέα Ζ 1-Θ 1 ὑπῆρχεν—ἴσως εἰς τὸν ἄνω ὄροφον—ἱερόν τι, διότι ἐνταῦθα (εἰς τὸ μέσον τοῦ διαδρόμου Ζ 1 καὶ εἰς τὴν ΒΔ. γωνίαν τοῦ Θ 1) εὐρέθησαν τὰ πλεῖστα τῶν ἱερῶν σκευῶν, περὶ ὧν κατωτέρω. Εἰς φυσικὸς τρίτων, ἐκ τῶν συνήθων ἐντὸς τῶν ἱερῶν ἀνευρισκομένων, ἀνευρέθη πολὺ πλησίον, ἀνατολικῶς τῆς κλιμακίδος τοῦ Ν 1.

Ἀξιόλογον συγκρότημα εἶναι τὸ σχηματιζόμενον ὑπὸ τῶν χώρων Ι 1, Ι 2 καὶ Κ 1. Πρόκειται πιθανῶς περὶ χώρων χρησιμοποιοιθέντων διὰ μαγειρεῖον. Οἱ δύο πρῶτοι, ὄντες πλακόστρωτοι καὶ ἐπικοινωνοῦντες πρὸς ἀλλήλους, ἦσαν πιθανώτατα ὑπαιθροί. Ἡ ὑπὸ μορφὴν θήκης κατεσκευασμένη διὰ πλακῶν, τῶν ὁποίων ἡ προσθία ἦτο εὐχερῶς κινητή, ἐστία (πίν. 68α) ἠδύνατο εὐχερῶς νὰ χρησιμοποιηθῆ, τὰ δὲ μαγειρικά σκεῦη ἦσαν πρόχειρα, τοποθετημένα παρὰ τὴν συναπτομένην γωνίαν. Ὁ χώρος Κ 1 θὰ ἦτο ἐστεγασμένος καὶ θὰ ἐχρησιμοποιεῖτο ἐπιβουθνητικῶς. Ἡ εἴσοδος εἰς τὸ συγκρότημα τοῦτο ἦτο ἐκ νότου. Εἶναι εὐκόλον νὰ διακρίνη τις τὴν γενομένην ἀναμόρφωσιν τῆς ἀρχικῆς προσόψεως, ἣτις ἦτο ἰσχυρὰ μὲ πλατὺ καὶ χαμηλὸν πόδιον, ὡς τοῦτο ἦτο σύνηθες εἰς τὰ μινωικά ἀνάκτορα. Ἡ ἀναμόρφωσις αὕτη σκοπὸν εἶχε νὰ εὐθυγραμμίσῃ τὴν πρόσοψιν κατὰ παραλληλίαν μὲ τὰ συναφῆ προσκίτσματα καὶ νὰ διαμορφώσῃ ταυτοχρόνως μικρὸν τριγωνικὸν χώρον, ἴσως διὰ θυρωρεῖον.

Ὁ ἐσώτερος χώρος τοῦ Ι 1 ἐδέχθη μέγα πλῆθος θραυσμάτων παντοίων σκευῶν, ἴσως διότι εἶχε καθορισθῆ ὡς τόπος ἀπορρίψεως. Θὰ ἦτο ἄλλως ἀνεξήγητος ἡ παρουσία τόσον μεγάλου ἀριθμοῦ ὀστράκων, εἰς σωροὺς ἀπερριμμένων.

Τὸ γειτονικὸν τετραγωνικὸν δωμάτιον Λ 1 ἐμφανίζει σημαντικὴν καταστροφὴν τῶν τοίχων του, οὕτως ὥστε νὰ μὴ δύναται νὰ καθορισθῆ πόθεν

ἦτο προσπελαστόν. Ὁ βόρειος τοῖχος ἔχει καταρρεύσει, ἐν μέρει, ἀλλ' εἶναι πιθανὴ ἡ ὑπαρξίς θύρας ἐπικοινωνίας πρὸς τὸ Ζ 1, διότι ἡ μία τῶν παραστάδων σφίζεται κατὰ χώραν, καίτοι ἐλαφρῶς μετακινήμενη. Πολὺ φυσικὸν εἶναι νὰ ἀναζητήσῃ τις τὴν κυρίαν προσπέλασιν ἀπὸ τὸν προθάλαμον Μ 1. Καὶ εἰς τὸ Λ 1 σφίζεται διπλῆ πλακόστρωσις μετὰ διαφορὰν 0.30 μ. περίπου· αἱ κατώτεραι πλάκες εἶναι ἰσχυρότεραι καὶ μεγαλύτεραι.

Ὁ προθάλαμος Μ 1, ἔχων πρόσοδον ἐκ νότου, ἔχει κατὰ τὴν ἐτέραν τῶν πλευρῶν χαμηλὸν θρανίον— ὄχι κρηπίδα τοίχου, ὡς θὰ ἦδύνατό τις νὰ νομίσῃ, ἀφοῦ ὑπάρχει ἐπίπεδος διάστρωσις— καὶ φέρει διὰ χαμηλῆς βαθμίδος καὶ θύρας μετὰ κατωφλίου πρὸς τὸν θάλαμον Ν 1, ὅπου κατὰ τὴν δυτικὴν πλευρὰν ὑπάρχει πεντάβαθμος κλιμακίς. Ὁ τελευταῖος θάλαμος εἶναι τραπεζοειδῆς καὶ ἐμφανίζει ἀνώμαλον διάταξιν τοιχίου—προβόλου—συναπτομένου πρὸς τὴν ἀνατολικὴν παραστάδα καὶ τοῦ ὁποίου προορισμὸς ἦτο νὰ φράξῃ καὶ θέσῃ ἐκτὸς λειτουργίας τὴν πρὸς τὸ Ζ 1 θύραν. Ὁ χώρος Ο 1 ἀπετέλει οἶκον μυχὸν τοῦ προθαλάμου Μ 1 καὶ ἴσως εἶδος προθαλάμου εἰς τὸ δωμάτιον Χ 1, προσειτού μεσφλίαν στενῆς διαβάσεως καὶ μὴ ἔχοντος ἄλλην εἴσοδον. Εἶναι περιέργον ὅτι τὸ Ο 1 εἶχε πρόσβασιν καὶ ἐκ τοῦ πλακοστρώτου καὶ διὰ τοῦτο λίαν πιθανῶς ὑπαίθρου χώρου Ξ 1. Τοῦτο φέρει εἰς τὴν σκέψιν ὅτι ἡ κυρία εἴσοδος εἰς τὸν οἶκον δὲν ἐγένετο διὰ τοῦ Μ 1, ἀλλὰ διὰ τοῦ Ξ 1. Δύο ἄλλα νότια δωμάτια δυτικώτερον κείμενα, τὰ Ψ 1 καὶ Ω 1, σφίζονται μᾶλλον κακῶς, ὥστε νὰ μὴ εἶναι δυνατόν νὰ σχηματίσωμεν εἰκόνα τοῦ συγκροτήματος εἰς ὃ ἀνήκουν. Τὰ μικρὰ δωμάτια Π 1, Ρ 1 καὶ Σ 1, εἰς σειρὰν εὐρισκόμενα καὶ ἐπικοινωνοῦντα πρὸς ἀλλήλα, πιθανῶς δὲ καὶ ἕτερον πρὸς ὃ ἔφερον ἡ ἀποκαλυφθεῖσα δυτικὴ θύρα τοῦ τελευταίου, εὐρίσκονται εἰς ὑψηλότερον ἐπίπεδον καὶ εἶναι προσεῖτα, ὡς φαίνεται, μεσφ τῆς κλιμακίδος καὶ τοῦ πλακοστρώτου διαδρόμου ἢ ἀνδῆρου Τ 1-Υ 1 καὶ τῆς βορείας θύρας τοῦ Π 1. Τὸ ἀνδρῶν τοῦτο παλαιότερον διεχωρίζετο, φαίνεται, εἰς μικροτέρους χώρους, τοῦ πρώτου τῶν ὁποίων σφίζεται τὸ πλακόστρωτον δάπεδον εἰς χαμηλότερον ἐπίπεδον. Ὁ ἀνατολικὸς τοῖχος τοῦ ἀνδῆρου ἀποτελεῖ εὐθύγραμμον συνέχειαν τοῦ ἀνατολικοῦ τοίχου τοῦ θαλάμου Ν 1. Βορείως τοῦ ἀνδῆρου καὶ εἰς χαμηλότερον ἐπίπεδον ἐκτείνεται εὐρὺς πλακόστρωτος χώρος, πιθανῶς αὐλή, τῆς ὁποίας ὁ ἀναλημματικὸς ἀνατολικὸς τοῖχος ἔξ ὀγκωδῶν πελεκητῶν λίθων ἐν μέρει σφίζεται, ἐν μέρει κατεστράφη ὑπὸ τῶν χωρικῶν.

Ὡς ἐλέχθη, τὰ κτήρια συνεχίζονται πρὸς δυσμὰς καὶ ἡ συνέχισις τῆς ἀνασκαφῆς θὰ ἀποκαλύψῃ ὅ,τι ἀκόμη διασφίζεται.

Κινητὰ εὐρήματα. Ἡ εἰς ἔκτασιν διὰ πυρὸς καταστροφὴ τῶν κτηρίων καὶ πολὺ πιθανὸν ἡ σύλησις των συνεπέφερε τὴν καταστροφὴν ἢ ἐξαφάνισιν καὶ τῶν κινητῶν ἀντικειμένων. Πανταχοῦ ὑπῆρχον τὰ ἴχνη τῆς διασπορᾶς

τῶν συντριμμαμάτων τῶν σκευῶν καὶ μέγα πλῆθος τούτων ἐκάλυψε καὶ αὐτοὺς τοὺς τοίχους. Ἰδιαίτερος ἄφθονα ἦσαν μεταξὺ τούτων τὰ ὄστρακα τῶν ὑψιπόδων κυλίκων, τῶν κυάθων καὶ τῶν ψευδοστόμων ἀμφορέων. Πάντα ἔδωσαν σαφῶς ΥΜ III A καὶ B χρονολογίαν. Ἐνταῦθα δὲν δύναται νὰ γίνη λόγος περὶ πάντων οὐδὲ περὶ τοῦ ἀκριβοῦς τόπου εὐρέσεώς των. Εἶναι ἀρετὸν νὰ μνημονευθοῦν τὰ κυριώτερα καὶ ἰδίως ὅσα κατέστη δυνατὸν μέχρι σήμερον νὰ ἀποκατασταθοῦν διὰ συγκολλήσεως καὶ συμπληρώσεως, πολλὰ δὲ τούτων μόνον κατὰ κατηγορίας. Εἰς τὴν κατωτέρω ἀναγραφὴν περιελήφθησαν καὶ τὰ κατὰ τὸ προηγούμενον ἔτος ἀνευρεθέντα.

Λίθινα σκεύη καὶ μικρὰ ἀντικείμενα. Χαμηλὸν καὶ εὐρὺ τριποδικὸν ἰγδίον (πίν. 70β). Τμημα σκεύους, πιθανῶς τοῦ τύπου τῶν χαμηλῶν διμύξων λύχνων, μὲ ὠραίαν στεφάνην ἀναγλύφων φύλλων κύκλω (πίν. 68β μέσον κάτω σειρᾶς). Πυρὴν κυλινδρικοῦ μέλανος λίθου ἀποσπασθεῖς, ὡς φαίνεται, ἐξ ἐσωτερικοῦ λιθίνου ἀγγείου κατὰ τὴν κατασκευὴν του (πίν. 70α). Κωνικὸν σφονδύλιον, ἐκ στεαίτιτου (πίν. 72β, μέσον). Σφαιρικοὶ τριπτῆρες.

Φυσικὸς τρίτων ἄριστα διατηρούμενος (πίν. 70α).

Πήλινα ἐργαλεῖα. Ἀγγύθες (ὑφαντικὰ βάρη) τοῦ σφαιρικοῦ καὶ τοῦ κυλινδρικοῦ τύπου διαφόρων μεγεθῶν, φέρουσαι διαμπερὲς τρημα κατὰ τὸν ἄξονα. Τούτων περὶ τὰς δέκα σφαιρικοὶ καὶ ἕξ κυλινδρικοὶ διετηρήθησαν καλῶς ἢ ὀλίγον ἔλλιπεις ἀποκατεστάθησαν (πίν. 68β). Πολὺ περισσώτεροι διελύθησαν ἢ παρέμειναν ἔλλιπεις. Δύο δισκοειδῆ σφονδύλια (πίν. 72β).

Πήλινα σκεύη. Τρίωτος ἀμφορεύς τοῦ λίαν προκεχωρημένου ἀνακτορικοῦ ρυθμοῦ, μὲ διακόσμησιν φυτικῶν σπειρῶν (πίν. 69α), μονόχρωμος εὐμεγέθης ἀμφορεύς (πίν. 69α) καὶ δύο ἐπίσης μονόχρωμοι ὑδρῖαι (πίν. 69α καὶ β). Τρίπους χύτρα μὲ δύο τοξοειδεῖς λαβᾶς (πίν. 69β). Εὐρύστομος ραμφόστομος πρόχους (πίν. 69β). Ἀμφοροειδὲς ἀγγεῖον μὲ πλατεῖαν βᾶσιν (πίν. 70α). Κυλινδρικὸν πυξιδοειδὲς ἀγγεῖον μὲ κάλυμμα (πίν. 69β). Μικρὸς τρίωτος ἀμφορεύς (πίν. 70α). Δίωτος σκύφος (πίν. 70α). Πυξιδοειδὲς κυλινδρικὸν ἀγγεῖον μὲ προχοήν (πίν. 70α). Πέντε ἢ ἕξ μόνωτοι κύαθοι, ὧν εἷς μὲ ἐνδιαφέρουσαν διακόσμησιν σπειρῶν ἰδιοτύπως συνδεομένων (πίν. 69β καὶ 70α). Λοπαδοειδὲς ἄμφωτον σκεῦος (πίν. 69β). Ἀπλᾶ τινα κωνικὰ ποτήρια (πίν. 69β καὶ 70α). Τέσσαρες δίωτοι καὶ τέσσαρες μόνωτοι κύλικες, πλὴν μιᾶς ὑψίποδες (πίν. 70β). Τρία προχοῖδια, ὧν ἓν ραμφόστομον, μὲ ὠραίαν φυτικὴν διακόσμησιν (πίν. 69α), ἓν ἀλαβαστροειδὲς ἐπίσης διακόσμητον (πίν. 69α) καὶ ἓν τοῦ τύπου milkjug (πίν. 70α). Δύο πώματα χυτρῶν, τὸ ἓν μὲ θόλον ἔχοντα ἄνω ὀπὴν καὶ κάτω ἠθμόν, σφῆζον καὶ τὸν περίγυρον καὶ ἄλλο μὲ πλήρη θόλον καὶ κάτωθεν ἠθμόν μὲ κεντρικὴν ὀπὴν (πίν. 70α). Σωληνωτὸν σκεῦος μὲ τριπλῆν ἐκατέρωθεν λαβήν, δακτυλίους καὶ πλήρη πυθμένα, ἐκ τῶν χρησιμοποιουμένων εἰς τὰ ἱερά καὶ σχετιζομένων μὲ τοὺς ἱε-

ροὺς ὄφεις (πίν. 70α). Ρυτὸν τοῦ κωνικοῦ τύπου μὲ ἐξέχον κύκλω χεῖλος καὶ ὑπερυψουμένην λαβὴν, φέρον διακόσμησιν στολιδωτῆν καὶ ζώνας (πίν. 70α). Πρόχους μὲ διακόσμησιν διπλῶν καὶ τριπλῶν σπειρῶν τοποθετημένων κατακορύφως μεταξὺ περιθεουσῶν ταινιῶν. Τμῆμα τοῦ ἀνωτέρου μέρους πρόχου μὲ γεφυρωτὸν ραμφιδωτὸν στόμιον, διακοσμουμένης περὶ τὸν λαιμὸν μὲ στεφάνην φύλλων, ἀπηχοῦσαν τὸν τρόπον διακοσμῆσεως ἀγγείων τοῦ ἀνακτορικοῦ ρυθμοῦ.

Πλὴν τῶν ἀνωτέρω περιουλεγγῆ ἱκανὸς ἀριθμὸς τμημάτων ἀγγείων (ἀμφορέων, τριῶτων, κυλίκων, κυάθων, ρυτῶν κλπ.) μὲ ὄραϊαν χαρακτηριστικὴν τῆς ΥΜ ΙΙΑ καὶ Β φάσεως διακόσμησιν ὀκταπόδων, ἐπαλλήλων τεθλασμένων, συστημάτων τόξων κατ' ἐναλλαγὴν τοποθετημένων, στολιδώσεων, σειρῶν σχηματικῶν φυλλιδίων, τολύπης κροκοειδῶν κλπ. (πίν. 71). Τμῆμα ἓκ τοῦ χεῖλους πίθου μετὰ ὄραϊας τοξοειδοῦς μὲ ράχιν λαβῆς εἶναι ἰδιαίτερος ἀξιοσημείωτον.

Πηλοπλαστικά. Τὸ κατώτερον — ἀπὸ τῆς μέσης καὶ κάτω — τμῆμα σημαντικοῦ πλαστικοῦ σκεύους ἀνευρέθη δυστυχῶς ἐπιφανειακῶς εἰς τὴν περιοχὴν τοῦ δωματίου Λ. Πρόκειται περὶ πλαστικοῦ ρυτοῦ παριστῶντος ἔγκυον γυναῖκα καθήμενην ὀκλαδὸν μὲ τὰ σκέλη συνεσταλμένα ἰσχυρῶς ἐπὶ τῆς κοιλίας (πίν. 70β καὶ 72α). Τὸ αἰδοῖον ἔχει ἐντόνως δηλωθῆ, ἐνῶ ἀντιθέτως τὰ κεκαμμένα σκέλη καὶ αἱ ἴσως πρὸς τὰ στήθη φερόμεναι χεῖρες — τούτων διασφύζεται μόνον τὸ κατὰ τοὺς ἀγκῶνας τμῆμα — ὑποτυπωδῶς. Ἡ διακόσμησις τοῦ σκεύους πιθανῶς ἀποδίδει μακροὺς κάτω ἔλισσομένους πλοκάμους καὶ ἔνδυμα, ἄνω τῆς ἥβης. Ἡ στήριξις τοῦ σκεύους γίνεται διὰ τῶν ἄκρων ποδῶν καὶ ἐνὸς ὀπισθεν ὑπάρχοντος στηρίγματος. Μεγάλῃ εἶναι ἡ ἀναλογία τοῦ σκεύους μὲ τὸ ἐκ Γουρνιῶν πλαστικὸν ρυτὸν τῆς ἐγκυμονούσης.

Σημαντικὴ ὑπῆρξεν ἡ ἀνεύρεσις τοῦ κατωτέρου τμήματος δύο ἀναγλύφων ἐπιμήκους τραπεζοειδοῦς σχήματος πινακίδων (πίν. 72β), πιθανώτατα προερχομένων ἐκ τριποδικοῦ σκεύους τραπέζης προσφορῶν ἐκ τῶν συνήθως ἀπαντωσῶν εἰς ἱερὰ καὶ τάφους. Ταῦτα φέρουν καλλιτεχνικὴν παράστασιν ἀνορθουμένων λεόντων (ἢ λεοντοσώμων δαιμόνων;), ὧν διασφύζεται μόνον τὸ κατώτερον μέρος.

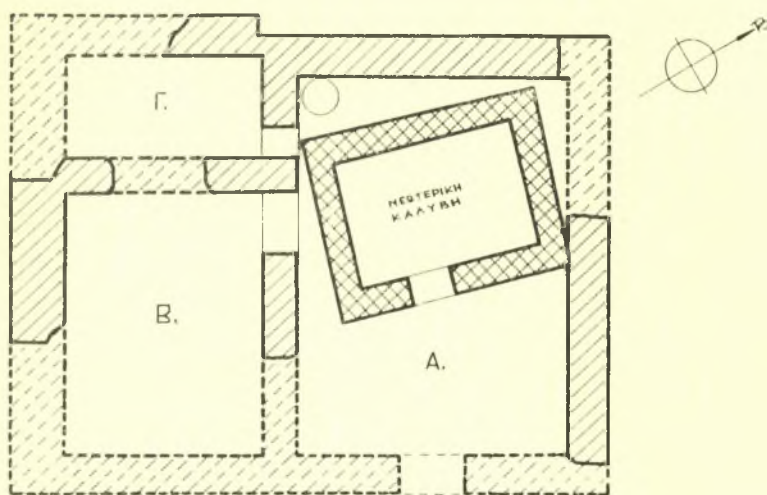
Μικρὰ κεφαλὴ εἰδωλίου πρωτογόνου τύπου, μὲ μεγάλους ὀφθαλμοὺς δηλουμένους δι' ἐπικεκολλημένων δισκίων εἶναι τὸ μοναδικὸν λείψανον λατρευτικῶν εἰδωλίων (πίν. 72β).

Ὡς ἐσημειώθη ἀνωτέρω, πάντα τὰ ἱερὰ σκεύη καὶ ἡ κεφαλὴ εἰδωλίου προέρχονται ἐκ μιᾶς περιοχῆς μεταξὺ τῶν Ζ 1, Θ 1 καὶ Ν 1, ὅπου διὰ τοῦτο δέον νὰ ἀναζητηθῆ τὸ ἱερόν. Ἴσως τὸ τεμάχιον κατεργασμένου κατὰ τὸν παλαιολιθικὸν τρόπον *silex*, τὸ ἀνευρεθὲν ἀμέσως ἔξω τῆς κρύπτης Η 1,

ὑπῆρξεν ἐπίσης ἀντικείμενον λατρείας, ἄγνωστον πόθεν περισυλλεγὲν καὶ ἀποτεθὲν εἰς τὸ ἱερόν.

Β. ΟΙΚΙΑ - ΙΕΡΟΝ ΡΟΥΣΣΩΝ ΧΟΝΔΡΟΥ. (Σχέδ. εἰκ. 2).

Τυχαία ἀνακάλυψις τμήματος λιθίνης τραπέζης προσφορῶν καὶ ἀκοσμητῶν τινῶν κυπέλλων εἰς θέσιν Ρουσσῶν εἰς ἀπόστασιν τετάρτου ἀνατολικῶς



ΜΙΝΩΙΚΗ ΟΙΚΙΑ (ΙΕΡΟΝ)
ΡΟΥΣΣΩΝ ΧΟΝΔΡΟΥ ΒΙΑΝΝΟΥ

Εἰκ. 2. Μινωικὴ οἰκία (ιερόν) Ρουσσῶν Χόνδρου Βιάννου.

τοῦ χωρίου Χόνδρος ἔφερεν εἰς τὴν ἀνακάλυψιν οἰκήματος μικροῦ τῶν ΜΜ ΙΙΙβ - ΥΜ Ια χρόνων, κειμένου ἐπὶ ἐξάρματος τοῦ ἐδάφους εἰς τοὺς πόδας κλιτύος, ὅπου διακρίνονται πολλὰ λείψανα ἐκτεταμένου μινωικοῦ συνοικισμοῦ. Ἡ θέσις τοῦ συνοικισμοῦ εἶναι γνωστὴ μὲ τὸ ὄνομα Τούρκισσα καὶ κατὰ καιροὺς ἐπὶ τόπου περισυλλεγῆσαν διάφορα εὑρήματα, ὅπως ὑψίπους λίθινος λύχνος, χαλκοῦς δίστομος πέλεκυς πρακτικῆς χρήσεως καὶ πήλινον εἰδῶλιον.

Ἡ φύσις τοῦ ἀποκαλυφθέντος οἰκήματος εἶναι ἡ τοῦ μικροῦ ἀγροτικοῦ ἱεροῦ, ἀφοῦ τὰ δύο ἐκ τῶν τριῶν δωματίων περιεῖχον ἱερὰ σκεύη καὶ λείψανα προσφορῶν εἰς θεότητα, τὸ δὲ τρίτον, πολὺ ὀλίγον ἀνασκαφὲν λόγῳ τοῦ ἐπ' αὐτοῦ κειμένου οἰκίσκου, περιέχει πίθους. Τὸ οἶκημα ἐν μέρει κατεστράφη παλαιότεν, ἐν μέρει προσφάτως, ἀφαιρεθέντων ἱκανῶν μεγάλων λίθων ἐκ τῆς

ΒΔ. καὶ τῆς ΝΑ. αὐτοῦ γωνίας. Ἡ πυκνὴ βλάστησις, ἥτις τὸ ἐκάλυπτε κατὰ τὸ μεγαλύτερον μέρος, καὶ ὃ ἐπ' αὐτοῦ οἰκοδομηθεὶς οἰκίσκος τὸ ἔσωσαν ἀπὸ τὴν δλοκληρωτικὴν ἑξαφάνισιν. Αἱ διαστάσεις τοῦ κτηρίου φαίνεται νὰ εἶναι 10×8 μ., ἡ ἔκτασις δηλαδὴ τούτου εἶναι περίπου 80 τετραγωνικά μέτρα.

Ὁ νότιος τοῖχος τοῦ οἰκήματος ὡς ἀντρευματικὸς πρὸς τὴν κλιτὴν εἶναι πολὺ ἰσχυρότερος τῶν ἄλλων καὶ ἠκοδομημένος μὲ πολὺ μεγάλους λίθους, ἀλλὰ καὶ οἱ λοιποὶ τοῖχοι εἶναι ἐπιμελῶς ἐκτισμένοι μὲ ὠραίους πελεκητοὺς λίθους. Τὰ ἔσωτερικὰ διαχωρίσματα φαίνονται προχειρότερα. Πολὺ πιθανὸν ἐκ τῶν τριῶν δωματίων τὸ μεγαλύτερον Α εἶχε τὴν κυρίαν εἴσοδον βλέπουσαν πρὸς δυσμὰς, διότι εἶναι μᾶλλον ἀπίθανον αἱ προσφοραὶ νὰ ἐγίνοντο ἀμέσως μετὰ τὴν εἴσοδον, ἂν τοιαύτη ὑπῆρχεν εἰς τὸ δωμάτιον Β. Ὑπαρξὶς κυρίως εἰσόδου κατὰ τὴν βορείαν ἢ τὴν νοτίαν πλευρὰν φαίνεται ἀπίθανος λόγῳ τῆς διαμορφώσεως τοῦ χώρου. Τὸ δωμάτιον Α ἐχρησιμοποιήθη ὡς ἀποθήκη, διότι δοκιμαὶ γινόμεναι εἰς τρία σημεῖα ἀπεκάλυψαν τεμάχια πίθων, εἰς δὲ ὀλόκληρος θπάρχει κατὰ χώραν εἰς τὴν ΝΔ. γωνίαν ὑπῆρχον ἐπίσης καὶ ἄλλα μεγάλα ἀγγεῖα. Ἡ θέσις τῶν θυρῶν πρὸς τὰ δύο ἄλλα μικρότερα δωμάτια ἀποδεικνύει ὅτι ὁ χώρος οὗτος εἶναι ἐνιαῖος. Ἐπὶ τοῦ παρόντος παρεμποδίζεται ἡ ἀνασκαφὴ τούτου ὑπὸ τῆς ἐπικειμένης καλύβης. Εἰς τὸ δωμάτιον Β ἐγίνοντο προσφοραὶ συνοδευόμεναι μὲ καῦσιν, διότι ἐκτεταμένον στρωῶμα μελανῆς τέφρας εὐρέθη εἰς τὸν χώρον, ὅπου εἶχον τοποθετηθῆ ἀνεστραμμένα (πίν. 73α), πολλάκις τὰ μὲν ἐπὶ τῶν δέ, ὄχι ὀλιγώτερα ἀπὸ τεσσαράκοντα κύπελλα ἄωτα, τὰ πλεῖστα τοῦ ἡμισφαιρικοῦ μὲ στενὴν βάσιν τύπου (πίν. 74 κάτω). Τρία ἄλλα μεγάλα ἀγγεῖα (πίν. 74 ἄνω), ἴσως καὶ τὰ τρία ἀμφορεῖς—τὸ ἐν μόνον σφύζεται ἐν τῷ συνόλῳ του—ἐχρησίμευον πιθανῶς διὰ τὴν μετάγγισιν εἰς τὰ κύπελλα τῶν ὑγρῶν (τριῶν). Τὸ τρίτον δωμάτιον Γ, προσιτὸν διὰ γωνιακῆς θύρας ἐκ τοῦ Α, περιεῖχε, πολὺ πιθανὸν εἰς τὴν ἀρχικὴν αὐτῶν θέσιν τὰς δύο τραπέζας προσφορῶν (πίν. 73β), τὴν πρώτην περὶ τὸ κέντρον καὶ τὴν δευτέραν κατὰ τὴν ΒΔ. γωνίαν, ὅπου καὶ δύο πρόχοι μετρίου μεγέθους (πίν. 74 ἄνω), προφανῶς καὶ αὐταὶ προοριζόμεναι διὰ τὰς σπονδὰς τὰς γινόμενας εἰς τὰ βαθύσματα τῶν τραπέζων. Ἡ πρώτη εἶναι παχύτερα, φέρει πλαγίαν ἐγκοπὴν καὶ ἄνω περιχειλώματα καὶ ἔβαινε ἐπὶ τεσσάρων ποδῶν, ὧν σφύζονται οἱ δύο· ἡ δευτέρα εἶναι πλακοειδῆς μὲ ἐλαφρῶς δηλούμενον περιχειλῶμα καὶ δύο πόδας ραβδοειδεῖς, ὀριζοντίως προσπεφυμμένους· ἦτο πολλαχῶς διερρηγμένη καὶ ἡ περισυλλογὴ τῆς ὑπῆρξε δύσκολος. Τεμάχιον λύχνου μᾶλλον παρὰ στοργύλης τραπέζης (πίν. 73β) ἀνευρέθη περὶ τὸ κέντρον τοῦ δωματίου Α. Παρατηρήθη ὅτι στρωῶμα πυρρὸν ἴσως ἐκ διαλελυμένων πλίνθων ἐξετείνετο ἐντὸς τῶν δωματίων Β καὶ Γ καλύπτον καὶ τὸ μελανὸν στρωῶμα τοῦ Β. Παραμένει ἄλυτον τὸ ζήτημα ἂν τὸ μεταξὺ τῶν δωματίων Β καὶ Γ διαχώρισμα εἶχεν ἢ ὄχι θύραν.

Ἡ οἰκία - ἱερὸν τῶν Ρουσσῶν μᾶς δίδει ἕνα τύπον ἀγροτικοῦ ἱεροῦ ὃχι πολὺ διάφορον τῶν μικρῶν ἐπὶ ὑψωμάτων ἱερῶν τῆς νεοανακτορικῆς περιόδου. Ἡ πλήρης ἀνασκαφή τούτου μετὰ τὴν κατεδάφισιν τοῦ νεωτερικοῦ οἰκίσκου ἐπιβάλλεται.

Ἀρχαιολογικαὶ ἐξερευνήσεις. Ἐντὸς τοῦ μετοχίου τῆς Περβόλας τῆς περιοχῆς Χόνδρου ἀνεκαλύφθη κατὰ τὴν καλλιέργειαν μέγα κτήριο, τοῦ ὁποίου ἐξήχθησαν ὀγκώδεις τινὲς πελεκητοὶ λίθοι. Αὐτοψία γενομένη ἐπὶ τόπου διηκρίβωσεν ὅτι τὸ κτήριο εἶναι μινωικὸν καὶ πιθανώτατα ἀνήκει εἰς τὴν ἀκμὴν τῆς νεοανακτορικῆς περιόδου. Καλύπτεται ὑπὸ σχετικῶς ἰσχυρᾶς ἐπιχώσεως καὶ εἰς τῶν τοίχων του βαίνει εἰς μῆκος ὃχι μικρότερον τῶν 15 μέτρων.

Κατ' ἐκδρομὴν γενομένην εἰς τὴν περιοχὴν Καστρί τοῦ Κερατοκάμπου, εἰς ἀπόστασιν δύο περίπου ὥρῶν νοτίως τοῦ Χόνδρου κατὰ τὴν νοτιάν ἀκτὴν τῆς Κρήτης, ἐξητάσθησαν τὰ περὶ τὴν μικρὰν καὶ ἐξαιρετικῶς ἀπόκρημον ἀκρόπολιν, ἣτις, ὡς φαίνεται, ἀπετέλεσε καταφύγιον διὰ τοὺς πολίτας τῆς μικρᾶς μέχρι σήμερον ἀγνώστου πόλεως. Διατειχίσματα ψευδοἰσοδομικῆς κατασκευῆς παρημπόδιζον τὴν προσπέλασιν κατὰ τὴν μόνην προσβατὴν πῶς πλευράν. Ἐξω τούτων διακρίνονται ἱκανὰ ἕλη οἰκημάτων τῆς ἑλληνικῆς ἐποχῆς εἰς ἕν τούτων ἀνεκαλύφθη πρὸ ἔτους ὃ εἰς τὸ μουσεῖον Ἡρακλείου περιελθὼν πίθος μὲ ἐμπίεστον διακόσμησιν ροδάκων καὶ γραπτὴν πτηνῶν τῆς ἀνατολιζούσης περιόδου. Ἐπὶ τόπου ὑπάρχει καὶ μέγα ἰγδιόσχημον κυλινδρικοῦ σχήματος, μὲ κατ' ἀναβαθμὸν μείωσιν κάτω, οἰκιακὸν σκεῦος. Ἐπεσκέφθη ἐπίσης τὸν χῶρον τοῦ γειτονικοῦ νεκροταφείου, χρησιμοποιηθέντος ἀπὸ τοὺς κλασσικοὺς ἑλληνικοὺς μέχρι τῶν ἑλληνορρωμαϊκῶν χρόνων. Ἐκ τούτου προῆλθον τὰ σήμερον εἰς τὸ μουσεῖον Ἡρακλείου εὐρισκόμενα: εὐμεγέθης προτομὴ γυναικὸς κλασσικῶν χρόνων καὶ πλαστικὸν ἀγγεῖον εἰς μορφήν κεφαλῆς παιδὸς νέγρου τοῦ 3^{ου} π.Χ. αἰῶνος. Εἰς τὴν ἀκρόπολιν ἀνέρχεται τις διὰ δυσβάτου σχισμῆς τοῦ βράχου, ἀκολουθῶν εἶτα ἀπότομον πρᾶνές. Εἰς τὴν κορυφὴν ἐλάχιστα διασφύζονται λείψανα μία μεγάλη δεξαμενὴ λαξευτὴ εἰς τὸν βράχον, σήμερον κατὰ τὸ ἥμισυ πλήρης χωμάτων καὶ λίθων, ἐξησφάλιξε τὸ ὕδωρ εἰς τοὺς ἐπὶ τοῦ βράχου καταφυγόντας.

Δύο μετρίως διατηρούμενα τοιχογραφημένα ἐκκλησίδια τῆς περιοχῆς, ὃ Ἅγ. Γεώργιος καὶ ὃ Ἅγ. Δημήτριος, ἐμφανίζουν ἐντοίχιά τινα χαράγματα, τῶν ὁποίων ἀντεγράφησαν τὰ σπουδαιότερα.

ΝΙΚΟΛΑΟΣ ΠΛΑΤΩΝ



α. Κεφάλι Χόνδρου Βιάννου. Ἐνατολικὸν τμήμα κατὰ τὴν ἀνασκαφὴν του.



β. Κεφάλι Χόνδρου Βιάννου. Ἐνατολικὸν συγκρότημα τῆς ΥΜ ΙΙΙ ἐγκαταστάσεως.



α. Κεφάλι Χόνδρου Βιάννου. Πλακόστρωτος αυλή του νοτίου κεντρικού τομέως με έστια εν πλακών.



β. Άγνύθες πήλινοι και τεμάχια τριποδικού σκεύους με διακόσμηση στεφάνης φύλλον ενός των δωματίων του ΥΜ ΙΙΙ συγκροτήματος εις Κεφάλι Χόνδρου Βιάννου.



α. Πήλινα αγγεία ἐκ τοῦ ΥΜ ΙΙΙ συγκροτήματος οἰκιῶν Κεφάλι Χόνδρου Βιάννου, Κεντρικὸν δωμάτιον.



β. Σκεύη πήλινα τοῦ ΥΜ ΙΙΙ συγκροτήματος οἰκιῶν Κεφάλι Χόνδρου Βιάννου.



α. Πήλινα σκεύη ἐκ τοῦ ΥΜ ΙΙΙ συγκροτήματος οἰκιῶν Κεράλι Χόνδρου Βιάννου. *Ἡ ἄνω σειρά ἐκ τοῦ ἱεροῦ.



β. Σκεύη τοῦ ΥΜ ΙΙΙ συγκροτήματος οἰκιῶν Κεράλι Χόνδρου Βιάννου.



Χαρακτηριστικά ΥΜ ΙΙΙ ὄστρακα ἐκ τοῦ συγκροτήματος
οἰκιῶν Κεράλι Χόνδρου Βιάννου.



α. Πηλινον πλαστικὸν ἀγγεῖον μορφῆς τικτούσης γυναικὸς ἐκ τοῦ ΥΜ ΙΙΙ συγκροτήματος οἰκιῶν Κεφάλι Χόνδρου Βιάννου.



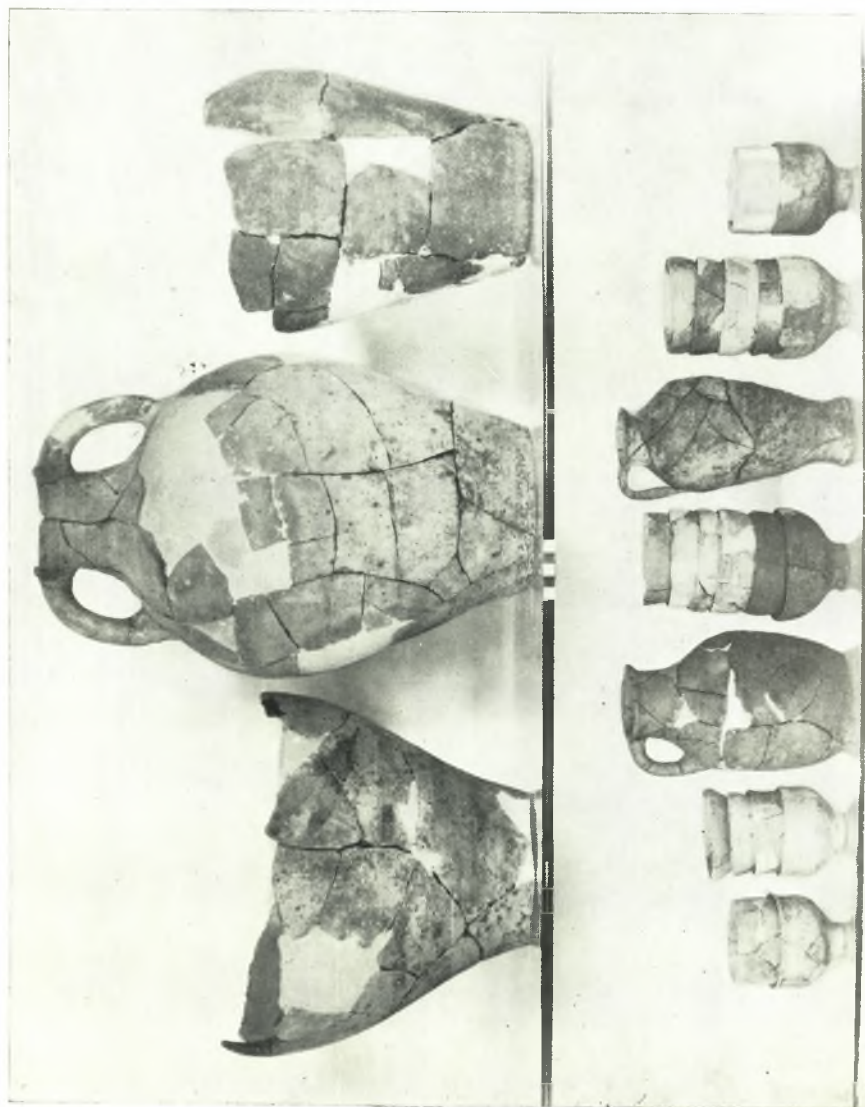
β. Ἀνάγλυφοι πόδες τριποδικοῦ βωμοῦ, κεφαλή πηλίνου εἰδωλίου καὶ σφονδύλια ἐκ τοῦ ΥΜ ΙΙΙ συγκροτήματος οἰκιῶν Κεφάλι Χόνδρου Βιάννου.



α. Ὁ ἀποθέτης τῶν κυπέλλων τῆς μινωικῆς Οἰκίας - Ἱεροῦ
Ρουσσῶν Χόνδρου Βιάννου.



β. Λίθιναι τράπεζαι προσφορῶν καὶ λίχνος ἐκ τῆς Οἰκίας - Ἱεροῦ
Ρουσσῶν Χόνδρου Βιάννου.



Πήλινα σκεύη ἐκ τῆς Οἰκίας - Γερού Ρουσσῶν Χόνδρου Βιάννου.