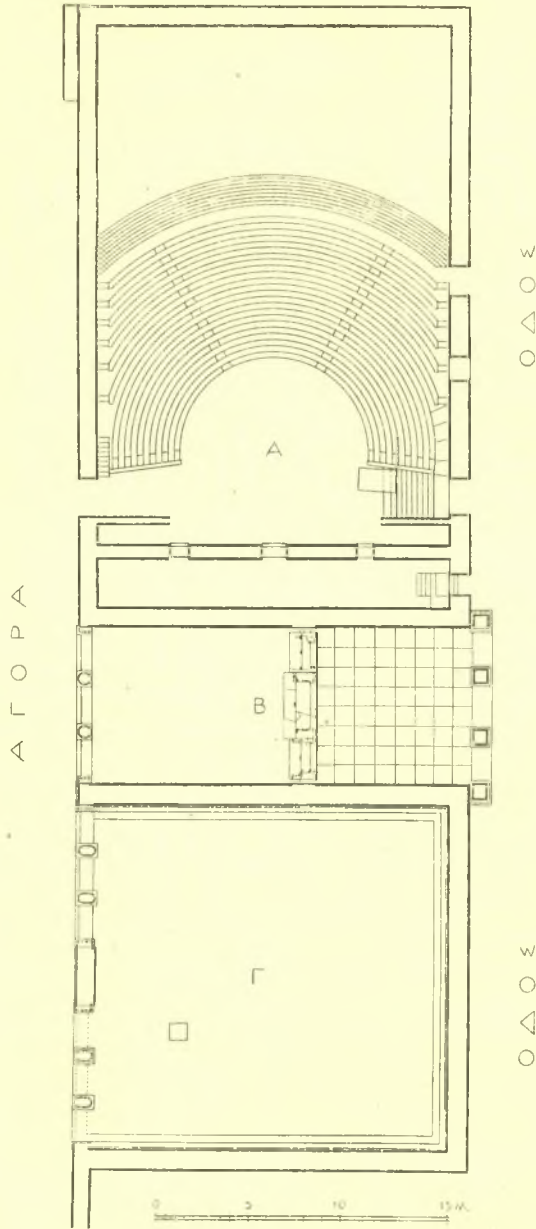


Μετά μακρὰν διακοπὴν ἐπανελήφθησαν κατὰ τὸ 1957 διὰ τοῦ ὑπογραφομένου αἱ ἀνασκαφαὶ τῆς Ἀρχαιολογικῆς Ἑταιρείας ἐν ἀρχαίᾳ Μεσσήνῃ (παρὰ τὸ σημερινὸν χωρίον Μαυρομάτι). Κατὰ ταύτας ἐκαθαρίσθη ὀλοσχερῶς καὶ ἐξηρευνήθη λεπτομερέστερον τὸ διὰ τῶν ἀνασκαφῶν τῶν ἀειμνήστων Θεμ. Σοφούλη (1895) καὶ Γεωργίου Π. Οἰκονόμου (1909 καὶ 1925) ἀποκαλυφθὲν συγκρότημα τριῶν μνημειωδῶν οἰκοδομημάτων, ὅπερ ἐθεωρεῖτο ἀνήκον ἐν τῷ συνόλῳ του εἰς τὸ ὑπὸ πάλαι εὑρεθείσης ἐπιγραφῆς (ΠΑΕ 1895, 27) ἀναφερόμενον Συνέδριον ἦτοι τὸ Βουλευτήριον τῆς Μεσσήνης. Ὁ ὀλοκληρωτικὸς καθαρισμὸς καὶ ἡ ἐκ νέου μελέτη τοῦ συγκροτήματος τούτου, οὕτινος συνετάχθη τὸ παρατιθέμενον λεπτομερὲς σχέδιον κατόψεως (εἰκ. 1) ἀντὶ τοῦ συνοπτικωτάτου, ὅπερ εἶχε παράσχει ὁ ἀείμνηστος Οἰκονομὸς (ΠΑΕ 1909, εἰκ. 3), ἀπέδειξεν, ὅτι τὰ ἀπαρτίζοντα τὸ συγκρότημα διαμερίσματα δὲν εἶναι, ὡς ἐνομίσθη, μέρη ἑνὸς καὶ τοῦ αὐτοῦ οἰκοδομήματος—δηλ. τοῦ Συνεδρίου—ἀλλ' ἀποτελοῦσι, καίπερ συνεχόμενα, τρία διαφόρου προορισμοῦ οἰκοδομήματα καὶ δὴ τὸ μὲν πρὸς Βορρῶν (εἰκ. 1, Α) μικρὸν θέατρον, τὸ μέσον (Β) προπυλαιοειδῆ εἴσοδον πρὸς τὴν δυτικῶς τοῦ ὅλου συγκροτήματος ἐκτεινομένην Ἀγορὰν, τὸ δὲ τρίτον ἦτοι τὸ νότιον (Γ) τὸ Συνέδριον.

Καὶ τοῦ μὲν θεάτρον (Α) ἐκαθαρίσθη τὸ κοῖλον ἀπὸ τῶν καλυπτόντων τὰ ἐδῶλια αὐτοῦ χωμάτων καὶ θάμνων, ἐγένετο δὲ μάλιστα καὶ μερικὴ ἀναστήλωσις αὐτοῦ δι' ἐπαναφορᾶς τῶν ἀτάκτως ἐσκορπισμένων λιθίνων ἐδωλίων του εἰς τὰς ἀρχικὰς τῶν θέσεις (πίν. 53, α, β). Ἐκαθαρίσθη ὡσαύτως καὶ τὸ πλεῖστον τῆς ὀρχήστρας, ἀπαλλαγὴν τῶν θάμνων καὶ τοῦ σωροῦ τῶν χωμάτων, ἅτινα τὴν ἐκάλυπτον (πίν. 53, β). Κατὰ τὴν ἀπομάκρυνσιν μάλιστα τῶν χωμάτων τούτων ἀνευρέθησαν καὶ δύο μονόλιθοι δωρικοὶ ἡμικίονες (πίν. 54, α)—ἄνευ τῶν κιονοκράνων των—προερχόμενοι εἴτε ἐκ τοῦ προσκηνίου εἴτε—ὅπερ πιθανώτερον—ἐκ τινος εἰς τὸ ἄνω διάζωμα εὐρισκομένης στοᾶς, ὅποτε καὶ ἐξηγεῖται διατὶ εἰς τρίτος ἡμικίων εὐρέθη ἐπὶ τῆς ἕκτης ἐκ τῶν κάτω σειρᾶς ἐδωλίων, ὡς φαίνεται καὶ εἰς τὸν πίν. 53, α.

Ἐκαθαρίσθησαν ὡσαύτως καὶ τὰ ἐκατέρωθεν τῆς σκηνῆς παρασκήνια, ὡς καὶ ἡ σκηνή, ἡ πρὸς τὴν ὀρχήστραν ἐπικοινωνία τῆς ὁποίας ἐγένετο διὰ τριῶν, ὡς συνήθως, θυρῶν, ὧν εὐρέθησαν κατὰ χώραν τὰ κατώφλια (εἰκ. 1).

Τὸ κοῖλον, σχήματος μεγαλυτέρου τοῦ ἡμικυκλίου, ἀπηρτιζέτο ἐξ ἑνδεκα



Εἰκ. 1. Κάτοπις τοῦ ἐν Μεσσίῃ κτηριακοῦ συγκροτήματος.

σειρῶν ἐδωλίων, διηρεῖτο δὲ διὰ δύο κλιμάκων διευθυνομένων πρὸς τὸ κέντρον εἰς τρεῖς κερκίδας. Δύο ἄλλαι κλίμακες ἀνόδου ὑπῆρχον ἐπίσης κατὰ τὰ ἄκρα τοῦ κοίλου, παρὰ τὰς παρόδους (εἰκ. 1). Ὑπεράνω τῶν 11 πρώτων σειρῶν ἐδωλίων ὑπῆρχε διάδρομος, εἰς ὃν ἠδύνατό τις νὰ φθάσῃ εἴτε διὰ τῶν κλιμάκων εἴτε ἀπὸ τῆς ἀνατολικῶς παραθεούσης τὸ ὄλον συγκρότημα ἀνηφορικῆς ὁδοῦ εἴτε καὶ διὰ βαθμίδων μὲ πλατύσκαλα, τὰ ὅποια εὐρίσκοντο δεξιᾶ καὶ ἀριστερᾶ τοῦ κοίλου (εἰκ. 1). Ἐπειδὴ δὲ ἡ πρὸς ἀνατολὰς ὁδὸς εὐρίσκετο εἰς στάθμην ὑψηλοτέραν, ἢ εἰς τὴν ὀρχήστραν καὶ τὴν σκηνὴν προσπέλασις ἐγένετο τῇ βοήθειᾳ κλιμάκων, ἐκ τῶν ὁποίων ἡ πρὸς τὴν ὀρχήστραν ἀπετελεῖτο ἐκ 10 βαθμίδων πλάτους 2.35 μ., αἱ ἑκατέρωθεν τῶν ὁποίων παρειαὶ ἦσαν ἐπιμελῶς λαξευμέναι (εἰκ. 1). Εὐθύς ὑπὲρ τὸ διάζωμα ὑπῆρχε βαθμιδωτὸν ἀνάλημμα, τοῦ ὁποίου ἐβεβαιώθησαν τέσσαρες τοῦλάχιστον δόμοι. Τὸ ἀνάλημμα τοῦτο θὰ ὑπεστήριζε τὰ χώματα ὀριζοντίου ἀνδῆρου ἐκτεινομένου ὀριζοντίως ὀκτὼ καὶ πλέον μέτρα πρὸς βορρᾶν (εἰκ. 1) καὶ φέροντος πιθανῶς πρὸς τὸ μέρος τοῦ κοίλου τὰ εὐρεθέντα ἡμικίονια διατεταγμένα ἐν εἴδει καμπύλης στοᾶς. Λέγω δὲ τοῦτο διότι πρὸ τῆς σκηνῆς δὲν εὐρέθησαν ἴχνη στυλοβάτου τινὸς ἢ μεμονωμένων λίθων, οἵτινες θὰ ἐχρησίμευον ὡς θεμέλιον τῶν ἡμικιονίων. Ἦτο δὲ τὸ εἰρημένον ἀνδῆρον προσιτὸν ἀπὸ τῆς ΒΔ. αὐτοῦ γωνίας, ἔνθα παρατηροῦνται θεμέλια ἀναβάσεως ἐκ τοῦ ὑπὲρ τὴν ἀγορὰν ἀνδῆρου πρὸς τὸ ἀνδῆρον τοῦ θεάτρου.

Περαίνοντες τὸν περὶ τοῦ θεάτρου λόγον ἀναφέρομεν ὅτι τὸ ἄνω αὐτοῦ ἀνδῆρον περιβάλλεται κατὰ τὴν βόρειον καὶ τὴν ἀνατολικὴν αὐτοῦ πλευρὰν ὑπὸ ἰσχυροῦ ἀναλημματικοῦ τοίχου ἐκτισμένου κατὰ μὲν τὸ κάτω αὐτοῦ μέρος διὰ λείων ὀρθοστατῶν μετὰ βάσεως καὶ στέψεως, κατὰ δὲ τὸ ἄνω διὰ ψευδοδομοῦ κυρωτοῦ συστήματος (boimbé) (βλ. πίν. 54, β).

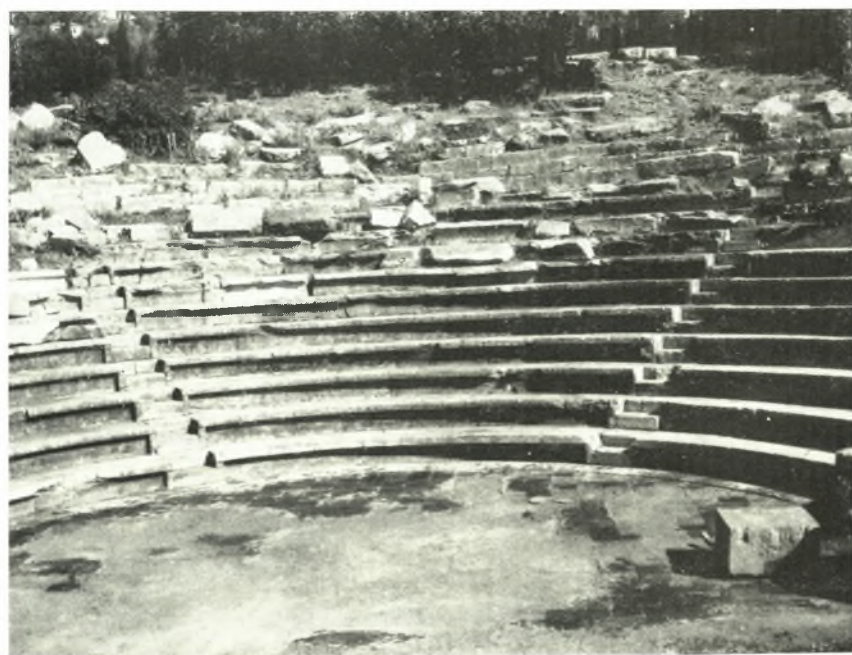
Τὸ μεσαῖον οἰκοδόμημα (B) ἀπεδείχθη ὅτι εἶχε τὸ τυπικὸν σχέδιον προπύλου, ὀδηγοῦντος ἀπὸ τῆς πρὸς ἀνατολὰς εὐρισκομένης ἀνηφορικῆς ὁδοῦ πρὸς τὴν πρὸς δυσμὰς καὶ χαμηλότερον ἐκτεινομένην Ἀγορὰν.

Τὸ πρόπυλον τοῦτο ἔφερεν εἰς τὸ μέσον περιῖπου τοῦ μήκους του ἐγκάρσιον τοῖχον (εἰκ. 1), διατυπωμένον ὑπὸ τριῶν — μιᾶς μέσης μεγαλυτέρας καὶ δύο ἑκατέρωθεν μικροτέρων θυρῶν — τῶν ὁποίων διατηροῦνται τὰ κατώφλια μετὰ τῶν σχετικῶν τὸρμων διὰ τοὺς σύρτας καὶ τὰς στρόφιγγας.

Πρὸς ἀνατολὰς τοῦ ἐγκαρσίου τοίχου ὑπῆρχε πρόστασις ἀποτελουμένη ἐκ δύο τετραγώνων πεσσῶν ὀρθομένων μεταξὺ δύο ἰσχυρῶν παραστάδων, οἱ πεσσοὶ δ' οὗτοι, ὡς καὶ αἱ ἀντίστοιχοι παραστάδες, ἔβαινον ἐπὶ κυματιοφόρου βάσεως, ἐστέφοντο δὲ ὑπὸ ἐπικράνου. Κορμοί, βάσεις καὶ ἐπικράνά των κατέκειντο ἐρριμμένα παρὰ τὰς οἰκείας θέσεις, ἡ δὲ μελέτη τῶν σωζομένων τεμαχίων αὐτῶν ἐπιτρέπει οὐ μόνον τὴν ἐπὶ τοῦ χάριτος ἀναπαράστασιν ἀλλὰ καὶ αὐτὴν ἀκόμη τὴν ἀναστήλωσιν, ἣν θέλομεν ἐπιχειρήσει ἐν προσεχῇ

Τελευταῖον ἐκαθαρίσθη καὶ ἠρηνήθη τὸ παρὰ τὴν ΒΔ. γωνίαν τοῦ Συνεδρίου κείμενον Ἡρώον (πίν. 58, β). Τοῦτο ἔχει ἐν κατόψει σχῆμα ὀρθογώνιον, διαστάσεων 6.40×3.50 μ. (εἰκ. 2) ἀποτελεῖται δ' ἐκ κανονικῶν ὀρθογώνιων λίθων συνδεομένων διὰ πειομόρφων συνδέσμων (εἰκ. 2). Εἰς τὸ ἀνατολικόν του ἥμισυ ὑπάρχουσι δύο ὑπόγειοι σαρκοφάγοι κατεσκευασμένοι ἢ μία παρὰ τὴν ἄλλην καὶ διαστάσεων ὁμοῦ 1.40×2.00 μ. Αὗται ὅμως εἶχον ἀπὸ καιροῦ συληθῆ. Εἰς ποῖον ἀνήκε τὸ μνημεῖον δὲν εἶναι δυνατὸν νὰ ἐξακριβωθῆ, ἔλλείπει ἐπιγραφῆς ἢ ἄλλης τινὸς μαρτυρίας. Ἐκ τῆς θέσεως ὅμως αὐτοῦ, ἰδρυμένου ἐν ἐπιφανεῖ τόπῳ τῆς Ἀγορᾶς, δυνάμεθα νὰ συναγάγωμεν ὅτι θὰ πρόκειται περὶ τινος οἰκογενειακοῦ τάφου σημαίνοντος προσώπου (ἴδρα σχετικῶς Γ. Π. Οἰκονομον, ΠΑΕ 1925, 64).

ΑΝΑΣΤΑΣΙΟΣ Κ. ΟΡΛΑΝΔΟΣ



α β. Τὸ κοῖλον τοῦ θεάτρου (ἄνω) πρὸ καὶ (κάτω) μετὰ τὴν ἀναστίλωσιν.



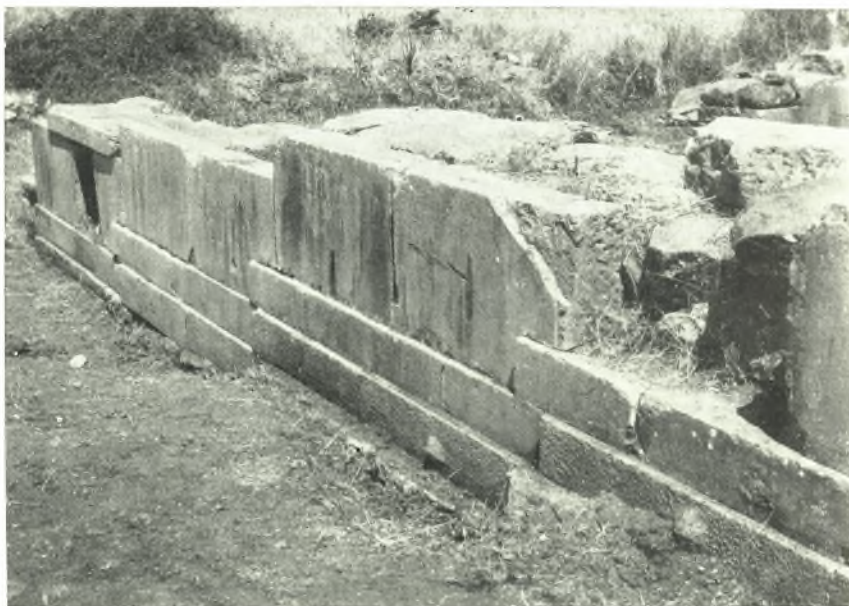
α. Τὸ δυτικὸν παρασκήνιον καὶ πρὸ αὐτοῦ ἡμικιονίσκος.



β. Τὸ ἀνατολικὸν κυφωτὸν ἀνάλημα τοῦ θεάτρου.



Ἐποψὶς τοῦ θεάτρου ἀπὸ τοῦ προπύλου.



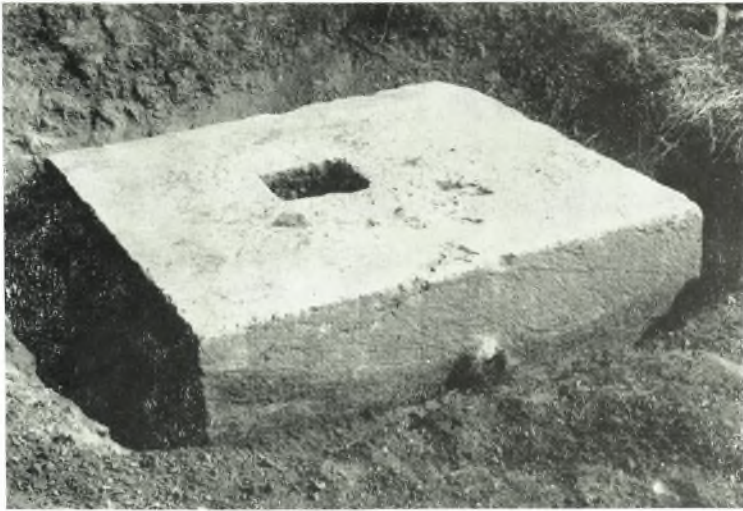
α. Ὁ βόρειος τοῖχος τοῦ κατωφεροῦς Δ. τμήματος τοῦ προτύλου.



β. Τὰ ἐσωτερικά γεῖσα τῆς αἴθουσας τοῦ Συνοδίου.



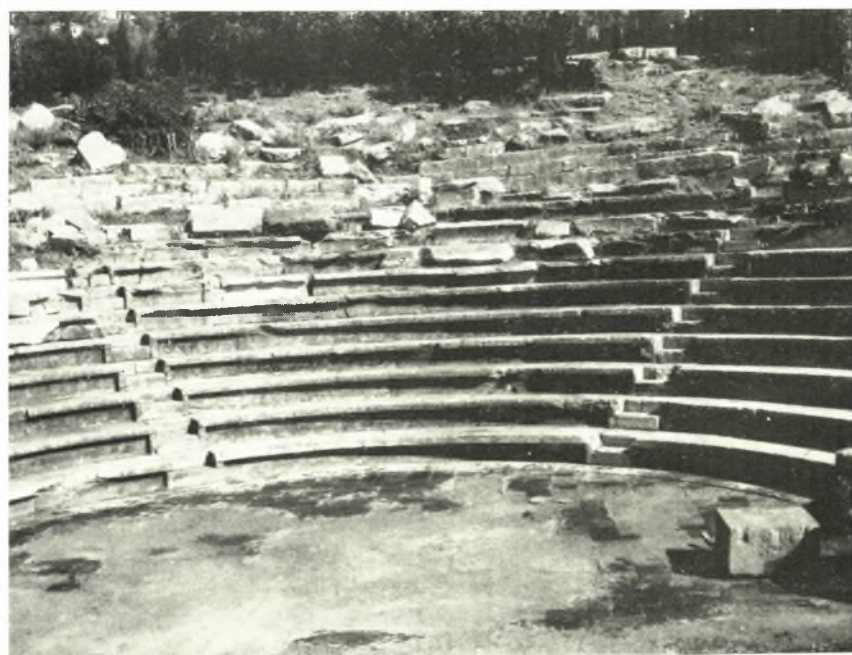
*Η βόρειος πλευρά τῆς αἰθούσης τοῦ Συνεδρίου μετὰ τοῦ παρ' αὐτὴν συνεχοῦς
λιθίνου ἑδράνου. Ἄριστερά ὀπισθεν τμήμα τοῦ προπύλου.



α. Μία τῶν ἐσωτερικῶν βάσεων κίονος στηρίξεως τῆς στέγης τοῦ Συνεδρίου.



β. Τὸ παρά τὴν Νοτίαν πλευρὰν τῆς ἀγορᾶς Ἡρῶν.



α β. Τὸ κοῖλον τοῦ θεάτρου (ἄνω) πρὸ καὶ (κάτω) μετὰ τὴν ἀναστίλωσιν.



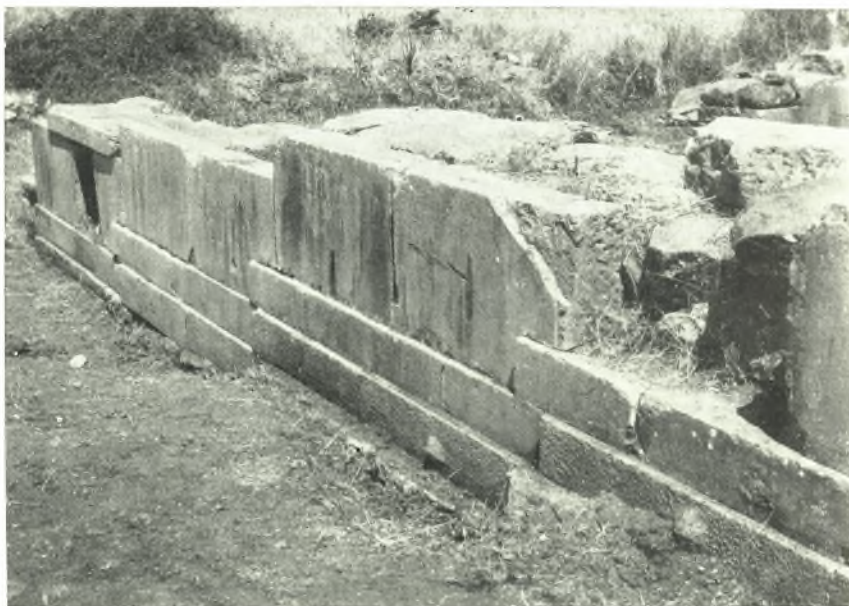
α. Τὸ δυτικὸν παρασκήνιον καὶ πρὸ αὐτοῦ ἡμικιονίσκος.



β. Τὸ ἀνατολικὸν κυφωτὸν ἀνάλημμα τοῦ θεάτρου.



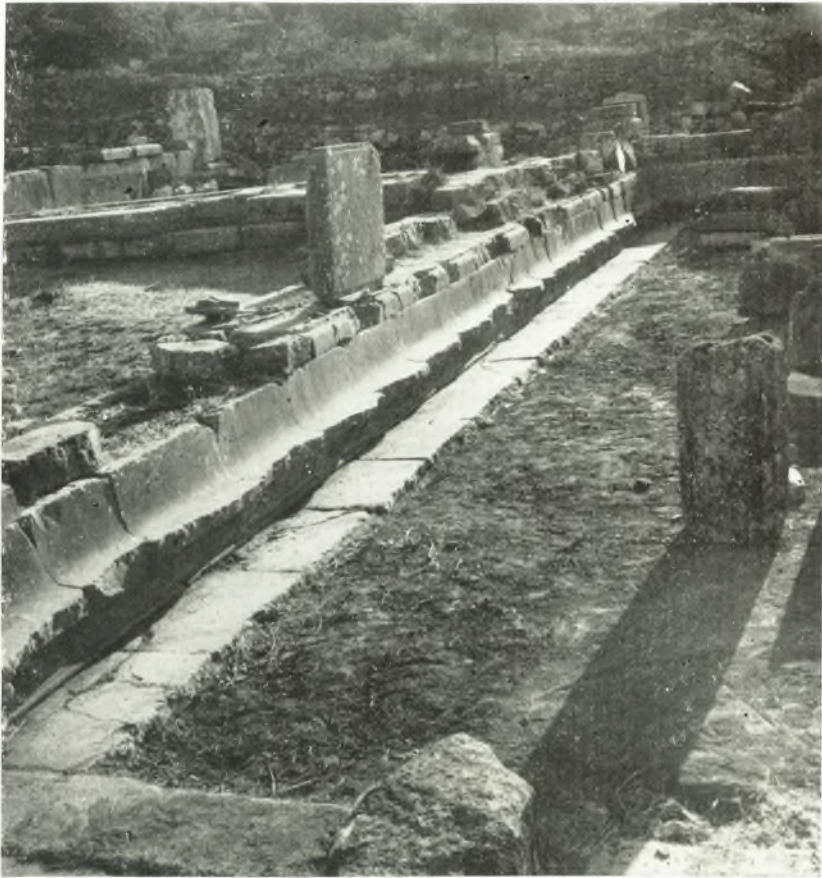
Ἐποψίς τοῦ θεάτρου ἀπὸ τοῦ προπύλου.



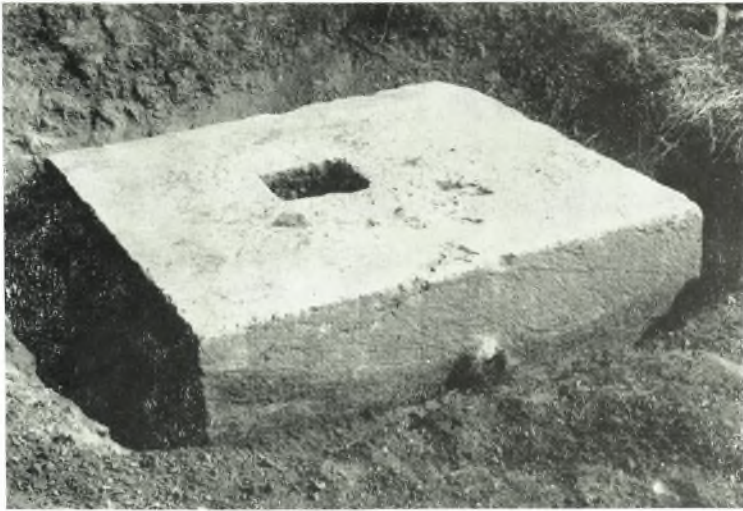
α. Ὁ βόρειος τοῖχος τοῦ κατωφεροῦς Δ. τμήματος τοῦ προτύλου.



β. Τὰ ἔσωτερικά γεῖσα τῆς αἰθούσῃς τοῦ Συνοδρίου.



*Η βόρειος πλευρά τῆς αἰθούσης τοῦ Συνεδρίου μετὰ τοῦ παρ' αὐτὴν συνεχοῦς λιθίνου ἑδράνου. Ἄριστερά ὀπισθεν τμήμα τοῦ προπύλου.



α. Μία τῶν ἐσωτερικῶν βάσεων κίονος στηρίξεως τῆς στέγης τοῦ Συνεδρίου.



β. Τὸ παρά τὴν Νοτίαν πλευρὰν τῆς ἀγορᾶς Ἡρῶν.