

Αἱ ἀνασκαφαὶ τοῦ 1957 ὑπῆρξαν ὀλιγοήμεροι καί, πλὴν στερεωτικῶν ἐργασιῶν εἰς τὸν τάφον 1 Μυρσινοχωρίου (Ρούτση), περιορίσθησαν ἀποκλειστικῶς εἰς τὴν ἀνασκαφὴν τοῦ δρόμου τοῦ γειτονικοῦ τάφου 2, ὅστις κατὰ τὸ 1956 ἀπέδωκε πλούσια εὐρήματα.

Ἡ ἀνασκαφὴ ἀπέδωκεν ἐνδιαφέροντα ἐπιστημονικὰ δεδομένα καὶ διὰ τὴν ἱστορίαν τοῦ τάφου καὶ διὰ τὴν ἱστορίαν τῶν βασιλικῶν ἢ περιγικικῶν ἐνταφιασμῶν κατὰ τὴν μυκηναϊκὴν ἐποχὴν. Ἡ πρόσοψις τοῦ τάφου (πίν. 52α) διατηρεῖται κάτω τοῦ ὕψους τοῦ ἀπολεσθέντος ἀνωφλίου του. Ἡ ἀριστερὰ τῷ εἰσερχομένῳ παραστάς ἔχει σήμερον ὕψος 1.45 μ. καὶ ἡ δεξιὰ 1.30 μ. Τὸ πλάτος τῆς ἀριστεραῆς παραστάδος εἶναι 0.50 μ. καὶ ἔχει ἀκόμη 0.20 μ. κεκρυμμένον ἐντὸς τοῦ μαλακοῦ βράχου. Τοῦναντίον ἡ δεξιὰ παραστάς, οὔσα ὀλόκληρος ὄρατὴ, ἔχει πλάτος 70-75 ἐκ. Ἐχρησιμοποιήθησαν μικροὶ πλακωτοὶ λίθοι, συνήθως πάχους 5-7 ἑκατοστῶν, κατὰ διαστήματα δὲ παρεμβάλλονται καὶ δόμοι λίθων μέχρι 15 ἐκ. ὕψους.

Τὸ ἀρχικὸν δάπεδον τοῦ δρόμου πρέπει φυσικῶ τῷ λόγῳ νὰ εὐρίσκετο εἰς τὴν κατωτάτην (περίπου!) σειρὰν τῶν λίθων τῆς θύρας, καθὼς καὶ τὸ δάπεδον τῆς θόλου. Βραδύτερον ὁμως ἐβάθυναν τὸ περισσότερον μέρος τῆς θόλου, ἀντιστοιχῶς δὲ κατεβίβασαν καὶ τὸ δάπεδον τοῦ δρόμου κατὰ 1 μ. εἰς τὴν ἀρχὴν του καὶ κατὰ 1.30 μ. εἰς τὸ τέλος, ὥστε τὸ νέον κατώφλιον τοῦ τάφου εὐρίσκεται εἰς τὸ βάθος τοῦτο ἀπὸ τῶν κατωτάτων λίθων τῆς θύρας. Κατὰ τὴν νέαν ὁμως λάξουσιν ἀφέθη στενὸν θρανίον, πλάτους 20 περίπου ἐκ., κατὰ μῆκος τοῦ ἀριστεροῦ τοιχώματος τοῦ δρόμου (πίν. 52β δεξιὰ, διότι ἡ εἰκὼν ἐλήφθη ἐξ Ἀνατ.), ὅπερ ἀκριβῶς δεικνύει τὴν ἀρχικὴν κατάστασιν. Εἰς τὴν ἀρχὴν τοῦ θρανίου τούτου ὑπάρχει ἑλλειψοειδὴς σήμερον, ἄλλοτε πιθανῶς κυκλικὴ ἐστία, ἀποτελουμένη ἐκ τοῦ ἰσχυρῶς κεκαυμένου μαλακοῦ πετρώματος. Εἶναι ὄρατὴ ἐπὶ τοῦ πίν. 52β. Ἐπειδὴ περίξ αὐτῆς εὐρέθησαν τεμάχια χονδροειδῶν ἀγγείων ἐρυθροποῦ ἢ μελανοῦ πηλοῦ, ἅτινα προέρχονται ἐκ χυτρῶν, δύναται νὰ θεωρηθῇ βέβαιον, ὅτι εἰς τὴν ἐστίαν ταύτην παρεσκευάζοντο φαγητὰ κατὰ τὰς τελετὰς πρὸς τιμὴν τῶν νεκρῶν.

Δύο αὐλακες εἰς τὸ ἐσωτερικὸν τοῦ τάφου ᾠδήγουν μέχρι τοῦ μέσου περίπου τῆς θόλου. Ἐκ προηγουμένων δὲ παρατηρήσεων καὶ εἰς τοὺς τάφους Τραγάνας δυνάμεθα σήμερον νὰ καταστήσωμεν πιθανωτέραν καὶ διὰ τρίτου παραδείγματος τὴν ἐκφρασθεῖσαν εἰκασίαν, ὅτι πᾶσαι αὗται αἱ τρο-

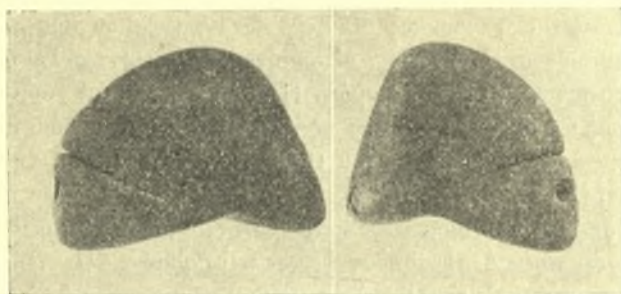
ποποιήσεις εις τούς τάφους ἐγένοντο διά τὰ εύκολύνουν τὴν ἐντὸς τοῦ τάφου εἴσοδον ἄρματος ἢ ἀμάξης, ἐφ' ἧς ἐκομίζετο ὁ νεκρός.

Ἐντὸς τῆς θόλου εἰς μὲν τὸ Ν. μέρος ἀφέθη τμημα κύκλου χωρὶς τὰ ἐμβαθυνθῆ, ὅπερ ἀπετέλει εἶδος βάρθρου. Εἰς τὸ Β. ὅμως μέρος οὐ μόνον ἐβάθυνναν τὸ δάπεδον κάτω τῶν θεμελίων τοῦ τάφου, ἀλλὰ καὶ ἤνοιξαν τούς δύο λάκκους τοῦ τάφου, ὧν ὁ ὑπ' ἀριθ. 2 ὑπέσκαψεν ἰδιαιτέρως ἐπικινδύνως τὰ θεμέλια τούτου. Ἀποτέλεσμα ὑπῆρξεν ἡ κατάρρευσις ὀλοκλήρου τῆς Β. πλευρᾶς τῆς θόλου. Ὁ τάφος οὕτως ἠχρηστεύθη ἀφοῦ εἶχε δεχθῆ 6-7 νεκροὺς καὶ μετὰ πάροδον 60-70 ἐτῶν ἀπὸ τῆς κατασκευῆς του. Εἰς τὸ γεγονός τοῦτο ὀφείλεται ἡ διάσωσις ἀθίκτων τῶν τελευταίων δύο νεκρῶν μετὰ τῶν κτερισμάτων των, ἐνῶ πάντες οἱ προηγούμενοι εἶχον συληθῆ ἐπ' εὐκαιρίᾳ τῶν μεταγενεστέρων ἐνταφιασμῶν. Περὶ τοῦ γεγονότος τούτου παρέσχον ἐνδιαφερούσας ἐνδείξεις καὶ αἱ παρατηρήσεις ἡμῶν εἰς τὸν δρόμον τοῦ τάφου.

Ἡδὴ κατὰ τὴν ἀνασκαφὴν τοῦ 1956 εἶχεν εὐρεθῆ παρὰ τὴν ἀριστερὰν παραστάδα τῆς θύρας καὶ εἰς τὸν πυθμένα σχεδὸν τοῦ δρόμου τὸ κάτω μέρος εὐμεγέθους τριώτου ἀμφορέως μετὰ διακοσμήσεως καλαμοειδῶν. Εἰς μικρὰν ἀπόστασιν πρὸς Δ. εὐρέθησαν ἐφέτος καὶ ἄφθονα ἄλλα τεμάχια ἐκ τῆς κοιλίας τοῦ ἀγγείου, εἰς τρόπον ὥστε μετὰ τῶν προηγουμένως εὐρεθέντων κατέστη δυνατὴ ἡ πλήρης συγκρότησις τοῦ ἀγγείου μετὰ μικρῶν μόνον ἐλλείψεων. Πιθανῶς εἶναι τὸ ἀρχαιότατον, πάντως δ' ἐν τῶν ἀρχαιοτάτων ἀγγείων τοῦ τάφου. Ἀνὰ τὴν ὑπόλοιπον ἔκτασιν τοῦ δρόμου εὐρέθησαν μία κύλιξ σχεδὸν ἀνεροαία καὶ ἀρκετὰ τεμάχια ποτηρίων τοῦ λεγομένου τύπου Κεφτί. Εἰς τὸ δάπεδον τοῦ δρόμου, ἐρειδόμενος ἐπὶ τοῦ δεξιῦ τοιχώματος τούτου, εὐρέθη χαλκοῦς διπλοῦς πέλεκυς. Εἶναι πιθανόν, ὅτι ἐστία, πέλεκυς, ἀγγεῖα καὶ ἀμφορεὺς (οἴνου ἀσφαλῶς) ἐχρησίμευον εἰς ἓνα καὶ τὸν αὐτὸν σκοπὸν, τὴν ὀργάνωσιν νεκρικῶν συμποσίων.

Ἐντελῶς ἄλλον χαρακτῆρα φέρουν ὀλίγα τεμάχια ἀγγείων εὐρεθέντων ἐντὸς τοῦ δρόμου. Τινὰ ἐκ τούτων ἀνήκουν εἰς εὐμέγεθες ἀγγεῖον εὐρεθὲν ἐν τεμαχίοις κατὰ τὴν προηγουμένην σκαφικὴν περίοδον ἐσωτερικῶς παρὰ τὴν θύραν τοῦ τάφου. Ἐν ἄλλο τεμάχιον προσεκολλήθη εἰς τὸ ὥραϊον ἀπιοειδὲς ἀλάβαστρον τοῦ λάκκου 1, ὅστις εὐρέθη τελείως σεσυλημένος. Δύο δὲ ἄλλα τεμάχια προσεκολλήθησαν εἰς μίαν πρόχουν καὶ ἐν ἀρτοειδὲς ἀλάβαστρον, ὧν τὰ πλεῖστα τῶν ὑπολοίπων τεμαχίων εὐρέθησαν καὶ ἀνὰ τὴν θόλον, ἀλλὰ καὶ ἐντὸς τοῦ λάκκου 2, τοῦ κυρίου λάκκου, ὅστις παρέσχε τὸν ἀσύλητον ἀνώτατον νεκρὸν. Οἱ ὑπ' αὐτὸν 3 ἢ 4 προηγούμενοι νεκροὶ εἶχον συληθῆ. Ἐπειδὴ δὲ εὐρέθη εἰς τὸν δρόμον καὶ χαλκοῦς ἐπιχρυσωμένος ἥλος καὶ ἄλλα τεμάχια χαλκῶν ἀντικειμένων, κατὰ δὲ τὴν προηγουμένην περίοδον εἶχεν εὐρεθῆ πρὸ τῆς θύρας χρυσῆ ταινία, τὸ συμπέρασμα εἶναι προφανές: Τὸ χῶμα ἐκ τῶν λάκκων τοῦ τάφου ἐξήγετο ἐντὸς σάκκων ἢ σπυριδων

εἰς τὸν δρόμον ἐκ τοῦ ἡμίφωτος τῆς θόλου, ἵνα ἐρευνηθῇ ἐν ἀνέσει. Ἐν τοῦτο ἐγένετο ὑπὸ τῶν οἰκείων τῶν νεκρῶν ἢ ἂν ἐπρόκειτο περὶ λαθραίας τυμβωρυχίας ἐκ μέρους τοῦ ἐργατικοῦ προσωπικοῦ δὲν δυνάμεθα νὰ εἴπωμεν. Εἶναι φανερόν, ὅτι πρὸς ἕκαστον ἐνταφιασμὸν ἐκενοῦτο πλήρως ὁ δρόμος καὶ ἀπετειχίζετο ἡ θύρα, ἐγίνοντο καθάρσεις, θυσίαι, ἐκαπνίζετο καὶ διηυθετεῖτο τὸ ἐσωτερικὸν τοῦ τάφου. Ἐκαστον ἐνταφιασμὸν ἐπηκολούθουν τελεταὶ πρὸς τιμὴν τοῦ νέου νεκροῦ καὶ ἀσφαλῶς καὶ τῶν παλαιότερων. Ταῦτα δὲ πάντα ἀπῆλθον πλείονας ἡμέρας, ὡς ἐκ τούτου εἶδος στοιχειώδους ταρι-



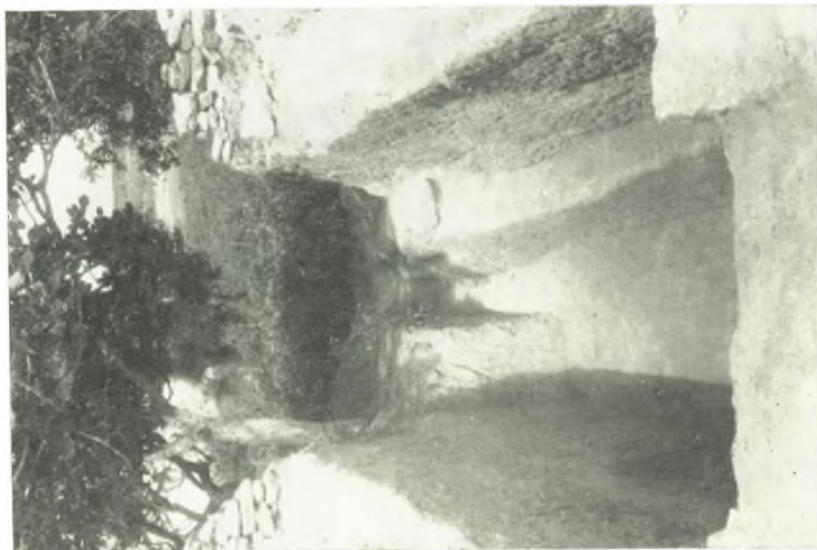
Εἰκ. 1. Σφραγὶς ἐξ ἠλέκτρου ἐκ τοῦ δρόμου τοῦ τάφου.

χεύσεως ἦτο προφανῶς ἀναγκαῖον. Ὁ Πάτροκλος ἢ ὁ Ἐκτωρ, ὡς γνωστόν, μένουν ἐπὶ πολλὰς ἡμέρας ἄταφοι, λόγῳ τῶν πολλαπλῶν παρασκευῶν.

Ἄλλα εὗρηματα ἐκ τοῦ δρόμου εἶναι βέλη τινὰ λίθινα καὶ λείψανα ἑνὸς χαλκίνοι, ὡς καὶ τεμάχιον πυρίτου, ἐξ οὗ ἀπεκόπτοντο αἱ λεπίδες τῶν κατασκευαζομένων βελῶν. Τὸ σπουδαιότατον ὅμως εὗρημα ὑπῆρξεν εὐμεγέθους ἐξ ἠλέκτρου σφραγὶς ἀκανονίστου σχήματος, φέρουσα δύο τρήματα ἐγκαρσίως καὶ βαθεῖαν ἐγκοπὴν εἰς τὴν μίαν πλευρᾶν. Τὸ σφραγιστικὸν πεδῖον εἶναι ἑλλειψοειδὲς καὶ φέρει ἀβαθεῖς, μόλις διακρινόμενας παραλλήλους γραμμὰς κατὰ τὸν μικρὸν ἄξονα τῆς ἑλλείψεως. Θὰ ἔλεγέ τις, ὅτι παριστᾷ κοράνιον μὲ τὰς γραμμώσεις τοῦ οὐρανίσκου. Ἡ μεγίστη διάμετρος τῆς σφραγίδος εἶναι 0.045 καὶ τὸ ὕψος 0.03 (εἰκ. 1).

Ἴσως δὲν πρόκειται περὶ σφραγιδος, ἀλλὰ περὶ ἀπλῆς ψήφου μετὰ περιπλόκου διατρήσεως. Περὶ τῶν ψήφων δὲ τούτων, αἱ ὁποῖα ἔχουν ἰδιαιτέραν σημασίαν διὰ τὴν χρονολόγησιν τῆς μεσαίας περιόδου τοῦ χαλκοῦ τῆς κεντρικῆς Εὐρώπης, ἔγραψε τελευταίως μονογραφίαν ὁ κ. ΒΛΑΔΙΜΗΡΟΣ ΜΠΟΡΖΕΤΣ ἔπ' εὐκαιρίᾳ ἀναλόγων εὐρημάτων ἐκ τοῦ βασιλικῆς περιβόλου Β τῶν Μυκητῶν (Germania 33, 1955, σ. 316-319).

ΣΠΥΡΙΔΩΝ ΜΑΡΙΝΑΤΟΣ



β. Ὁ δρόμος τοῦ τάφου ὀρούμενος ἐξ Α.
(ἐκ τῆς θέσου).



α. Πρόσοψις τοῦ τάφου 2 Μυρσινοχωρίου.