

14. ΑΝΑΣΚΑΦΗ ΤΗΣ ΒΑΣΙΛΙΚΗΣ ΤΟΥ ΛΕΧΑΙΟΥ

Κατὰ τὴν ἀνασκαφικὴν περιόδον τοῦ 1957 ἐν τῇ περιοχῇ τῆς Κορίνθου συνεχίσθη ἡ πέρυσιν ἀρξαμένη ἀνασκαφὴ τῆς μεγάλης παλαιοχριστιανικῆς βασιλικῆς τοῦ Λεχαίου, λόγῳ τῆς ἰδιαίτερας σπουδαιότητός της (βλ. ΠΑΕ 1956, 164 κ.έ.), διακοπείσης προσωρινῶς τῆς ἀνασκαφῆς τῆς βασιλικῆς τῆς Σκουτέλας (βλ. ΠΑΕ 1955, 193 κ.έ). Τὰ κατὰ τὸ ἔτος τοῦτο γενικῶς περιορισμένα χρηματικὰ μέσα, δυσαναλόγως μικρὰ πρὸς τὸ μέγεθος τοῦ ἀνασκαπτομένου μνημείου, δὲν ἐπέτρεψαν νὰ προχωρήσουν αἰσθητῶς αἱ ἐργασίαι πρὸς ἀποκάλυψίν του· ἐν τούτοις ὑπῆρξαν ἱκανοποιητικαὶ εἰς ἀπόδοσιν. Ἡ ἔρευνα διεξήχθη ἐφέτος ἀφ' ἑνὸς εἰς τὴν περιοχὴν τῆς ἐκκλησίας καὶ ἀφ' ἑτέρου εἰς τὴν περιοχὴν τῆς, κατὰ τὸ νότιον πτερόν της, μεταγενεστέρως προσκτισθείσης κατοικίας (εἰκ. 1).

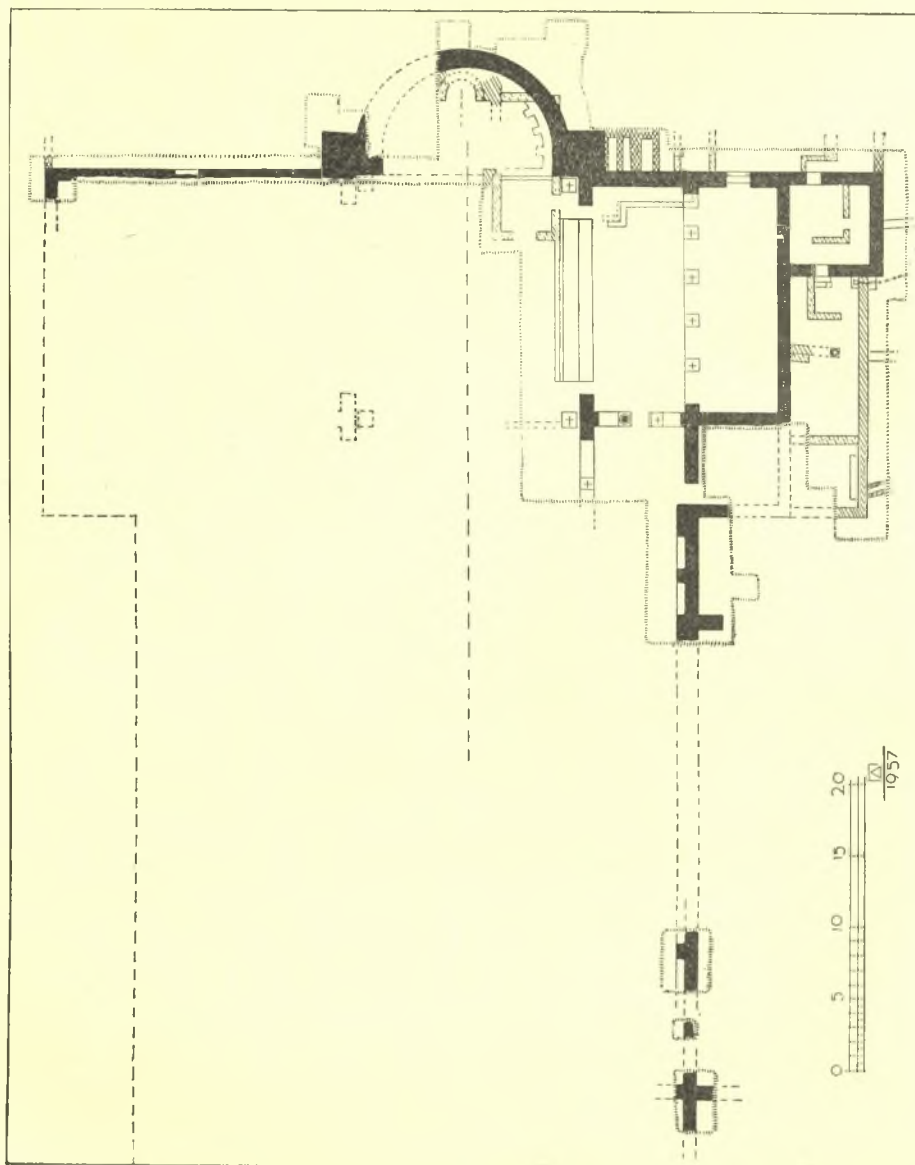
1. *Βασιλική*. Τὸ κτήριο: Ἐντὸς τῆς βασιλικῆς ὠλοκληρώθη ἐφέτος εἰς τὸ νότιον πτερόν της ἡ ἀποκάλυψις τοῦ ἀκροαίου χώρου τοῦ ἐγκαρσίου κλίτους (πίν. 38α). Οὗτος περατοῦται πρὸς Δ. εἰς τοῖχον ἄνευ ἀνοίγματος, διαπιστωθέντος πλέον ὅτι ὁ νοτίως τοῦ βήματος χώρος ἐπεκονώνει μετὰ τῶν ἔξω μόνον διὰ τῆς πέρυσιν ἐπὶ τοῦ ἀνατολικοῦ τοίχου τοῦ πτεροῦ ἀποκαλυφθείσης θύρας.

Διὰ δοκιμαστικῶν τομῶν εἰς τὴν περιοχὴν τοῦ νοτίου μακροῦ τοίχου τῆς βασιλικῆς διεπιστώθη ὅτι οὗτος, μὲ τὴν ἐσωτερικὴν σειρὰν ποδαρικῶν τυφλῶν τόξων¹, συνεχίζεται πρὸς Δ. πέρα τοῦ μήκους ± 66.50 μ. ἀπὸ τῆς ἐσωτερικῆς ὄψεως τοῦ ἀνατολικοῦ τοίχου τοῦ πτεροῦ. Εἰς ἀπόστασιν ± 63.50 μ. ἀπαντᾶται τοῖχος βαίνων πρὸς Ν. καὶ ἀνήκων πιθανώτατα εἰς πρόσκτισμα προσηρημένον εἰς τὸ νότιον κλίτος τῆς βασιλικῆς. Κατ' ἀρχὰς ὑπετέθη ὅτι εἰς τὸ σημεῖον τοῦτο, ἀλλὰ πρὸς τὰ ἔσω τοῦ μακροῦ τοίχου τῆς βασιλικῆς, ἐπεσημάνθη καὶ ἡ ἀρχὴ τοίχου ἀντιστοίχου πρὸς τὸν προηγούμενον, σημαίνοντος πιθανῶς τὴν ἀρχὴν τοῦ νάρθηκος (εἰκ. 1)² μεταγενεστέρα ὅμως παρατήρησις ἔδειξεν ὅτι πρόκειται ποδαρικὸν τόξον καὶ ὅτι, συνεπῶς, ὁ χώρος τοῦ κυρίως ναοῦ συνεχίζεται πρὸς Δ. πέρα τοῦ διὰ τῆς δυτικωτέρας τῶν δοκιμαστικῶν τομῶν ἐπιτευχθέντος, ὡς ἀνωτέρω ἐσημειώθη, μήκους τῶν 66.50 μ.

Εἰς τὴν περιοχὴν τοῦ βήματος ἀπηλλάγησαν ἀπὸ τῶν χωμάτων μικρὸν

¹ Βλ. ΠΑΕ 1956, σ. 168 πίν. 68α.

² Βλ. Τὸ Ἔργον τῆς Ἀρχαιολογ. Ἑταιρ. κατὰ τὸ 1957 σ. 61 (Α. ΟΡΛΑΝΔΟΣ).



Εικ. 1. Κάτοπις τῆς παλαιοχριστιανικῆς βασιλικῆς τοῦ Λεχαίου.

μέρος τοῦ πρὸ τῶν νοτιῶν ἐδράνων τῶν δευτέρου βαθμοῦ κληρικῶν χώρου, τὸ μεγαλύτερον μέρος τοῦ χώρου τῆς κόγχης ὡς καὶ μέρος τοῦ ἕξω αὐτῆς χώρου, ἀποκαλυφθέντος τοῦ μεγαλύτερου μέρους τοῦ καμπύλου τοίχου της μετὰ τοῦ νοτίου της ὤμου. Μικρὰ τομὴ ἐπὶ τῆς χορδῆς τῆς κόγχης, εἰς σημεῖον ὅπου τὸ δάπεδον εἶχε καταστραφῆ ὑπὸ μεταγενεστέρως ταφῆς (βλ. κατωτ. σ. 100₂), ἀπεκάλυψε τὴν ὑπαρξίν θεμελίου διήκοντος ἀπὸ Β. πρὸς Ν., προφανῶς μέχρι τῶν ἐκατέρωθεν ἄκρων τοῦ ἡμικυκλίου τῆς κόγχης καὶ ἐνοῦντος αὐτὰ ὀργανικῶς εἰς ἓν σῶμα πρὸς ἀποτελεσίν ἰσχυροῦ καὶ ἐνιαίου φέροντος συστήματος. Κατὰ τὴν οἰκοδομὴν του ἐχρησιμοποιήθη καὶ ὑλικὸν προερχόμενον ἐξ ἀρχαιοτέρου μνημείου (μαρμαρίνον γεῖσον μὲ κοιλόκυρτον κυμάτιον).

Τὸ δάπεδον τῆς κόγχης εἶναι κατὰ περίπου 0.30 μ. ὑψηλότερον τοῦ λοιποῦ δαπέδου τοῦ βήματος καὶ προσιτὸν μέσῳ χαμηλῆς κτιστῆς βαθμίδος (πλάτ. 0.32 μ.), ἐκτεινομένης πρὸ τῆς χορδῆς τοῦ ἡμικυκλίου. Ἐπὶ τῆς βαθμίδος διατηροῦνται λείψανα τῆς μαρμαρίνης ἐπενδύσεώς της (πίν. 38β). Ἐπὶ τῆς χορδῆς, μετὰ τὴν βαθμίδα, παρατηροῦνται λείψανα τοιχείου, διατηροῦντος ἐπὶ τῆς ἀνατολικῆς ὀψεώς του λείψανα μαρμαρίνης ἐπενδύσεως· τὸ πάχος του μετὰ τῆς ἐπενδύσεως μετρεῖ 0.45 μ.

Τὸ δάπεδον τῆς κόγχης εὐρέθη κατὰ τὸ πλεῖστον κατεστραμμένον, κατὰ τὸ νότιον ὅμως μέρος διεσώθησαν ἐπαρκῶς εὐδιάκριτα λείψανα τῆς ἀρχικῆς τῆς πλακοστρώσεως, ἣ ὅποια μάλιστα παρουσιάζει ἐνδιαφερόντως ἰδιόμορφον διάταξιν: Τὸ δάπεδον ὑψοῦται περιμετρικῶς κατὰ 0.08 μ. σχηματιζομένου εἵδους πλαισίου, πλάτους ἀρχομένου ἀπὸ 0.70 μ.—δυτικῶς—καὶ κατόπιν μειουμένου εἰς 0.60 μ., μὲ ἐπένδυσιν ἐκ μαρμαρίνων πλακῶν, σφζομένην ἐν μέρει καὶ μὲ προέχοντα τρίπλευρα «γλωσσίδια» διατεταγμένα ἀκτινοειδῶς πρὸς τὸ κέντρον τοῦ ἡμικυκλίου (πίν. 39α). Τὰ γλωσσίδια ταῦτα πιθανώτατα ἐχρησίμευον ὡς πλατύβαθμα κινητῶν ἑδρῶν τῶν μετὰ τοῦ μητροπολίτου Κορίνθου συλλειτουργούντων ἐπισκόπων. Πιθανώτατα καὶ τὸ «τοιχίον» τῆς χορδῆς τῆς κόγχης δὲν ἦτο ἄλλο τι εἰμῆ ἢ δυτικὴ πλευρὰ τοῦ προκειμένου περιμετρικοῦ πλαισίου τοῦ δαπέδου· διότι φαίνεται ὡς κατασκευὴ ἐνιαία καὶ ὀργανικῶς συνεχομένη μετὰ τοῦ πλαισίου (πίν. 38β). Ἡ θέσις τοῦ θρόνου τοῦ μητροπολίτου δὲν εὐρέθη, διότι εἰς τὴν κορυφὴν τοῦ ἡμικυκλίου τῆς κόγχης τὸ δάπεδον ἐλλείπει, καταστραφὲν ἐντελῶς κατὰ μεταγενεστέρως ἐπεμβάσεις. Εἰς ἀντιστάθμημα ἢ καταστροφή αὕτη ἐπέτρεψε νὰ παρατηρηθῇ ὅτι τὸ δάπεδον τῆς κόγχης ὑψώθη κατὰ 0.60 μ. ἀπὸ τοῦ ἐδάφους διὰ σωρέσεως λίθων, ἄμμου καὶ τεμαχίων κεράμων ἄνευ συνεκτικῆς ὕλης. Ἐπὶ τοῦ ξηροῦ τούτου στρώματος ἐπεστρώθη κατόπιν ἡ ἄμμοκονία τῆς πλακοστρώσεως τοῦ δαπέδου.

Ἀρχιτεκτονικὰ μέλη: Ἀρχιτεκτονικὰ μέλη εὐρέθησαν ὀλίγα πλὴν ἱκανῶς ἐνδιαφέροντα. Παρὰ τὸν νότιον τοῖχον τῆς βασιλικῆς, ἐντὸς τῆς πρῶ-

της ἐκ τῶν πρὸς Δ. τομῶν (βλ. ἄνωτ. σ. 95), εὐρέθη τὸ κάτω μέρος μεγάλου ἀρραβδώτου κίονος, ὅστις ἔνεκα τοῦ σημαντικοῦ του πάχους (διάμ. 0.88 μ.) πρέπει, ὡς ὑποθέτω, νὰ εἶναι εἰς τῶν τεσσάρων μεγάλων κίωνων τῶν διδύμων στηριγμάτων τῆς στέγης τοῦ βήματος. Αἱ πλίνθοι τῶν ὑποβάθρων δύο ἐκ τῶν κίωνων τούτων εὐρέθησαν πέρυσι κατὰ χώραν, ἀλλ' ἄνευ ἀτυγῶς τῶν ἐπὶ τούτων ἄλλοτε ὑπαρχουσῶν βάσεων τῶν κίωνων (ΠΑΕ 1956, σ. 167-8, πίν. 67β καὶ 68β).

Σημαντικότερα εἶναι τὰ εἱρήματα εἰς τὴν περιοχὴν τοῦ βήματος. Ἐντὸς τῆς κόγχης του, ἀλλ' ὑπὸ τὴν στάθμην τοῦ δαπέδου της (πίν. 39β), εὐρέθησαν :

- 1) Ἐκ μαρμάρου πρασινωποῦ μετὰ μεγάλων σκοτεινοχρόων κηλίδων¹ ἡμικίων εἰς δύο τεμάχια, ὀλικοῦ μήκους 2.50 μ. (πίν. 40α). Τὸ ὀπίσω μέρος του, προωρισμένον νὰ ἐντειχισθῆ, ἔχει ἀφεθῆ χονδροειδῶς κατειργασμένον.
- 2) Δύο ἐκ λευκοῦ μαρμάρου προβολοειδῆ — πακτούμενα κατὰ τὸ ἕτερον ἄκρον — κορινθιακὰ κιονόκρανα συνθέτου τύπου, δηλ. μεθ' ἡνωμένου ἐπιθήματος (βλ. Ἔργον 1957, εἰκ. 62), ὁμοίου τύπου πρὸς τὸ πέρυσιν εὐρεθὲν τεμάχιον (ΠΑΕ 1956, σ. 165 καὶ πίν. 65β) καὶ 3) ἐν τεμάχιον ἐπιστυλίου ἔχοντος τὴν κυρίαν του ὄψιν ἐν ἔσοχῇ καμπύλην (πίν. 40β).

Τὰ μάρμαρα ταῦτα ἀποτελοῦν ὀργανικὰ μέλη κατασκευῆς συνισταμένης ἐκ σειρᾶς πρασίνων ἡμικίωνων — περισσοτέρων τῶν τριῶν — ἐντειχισμένων ἐπὶ τῆς ἐσωτερικῆς ὄψεως κυλινδρικοῦ τοίχου καὶ φερόντων κυκλοτερεῆ θριγκὸν ἐπὶ πακτουμένων ἐντὸς τοῦ τοίχου κιονοκράνων ἐκ λευκοῦ μαρμάρου. Εἰς τὸ ἴδιον σύστημα φαίνεται ν' ἀνήκη καὶ τεμάχιον γείσου, μὲ ὁμοίως καμπύλην ὄψιν, κοσμουμένην διὰ σειρᾶς ὁμοίων φύλλων ἀκάνθης ἐναλλασσομένων πρὸς λογχοειδῆ. Τὸ μάρμαρον τοῦτο εἶναι ἐντειχισμένον εἰς κόγχην μεταγενεστέρως ἐκκλησίας, κτισθείσης ἐντὸς τοῦ χώρου τοῦ ἱεροῦ τῆς βασιλικῆς (πίν. 41α καὶ 41β). Αἱ διαστάσεις τοῦ ἐπιστυλίου (χορδὴ 1.05 μ., βέλος 0.023 μ.) δίδουν ἀκτῖνα 5.95 μ., ὅση περίπου εἶναι ἡ ἀκτίς τοῦ ἡμικυκλίου τῆς κόγχης τῆς ἀνασκαπτομένης βασιλικῆς, ἐκ τῆς ὁποίας ἀσφαλῶς προέρχονται τὰ ἐν λόγῳ μέλη. Ἐκοσμεῖτο, λοιπόν, ἐσωτερικῶς ὁ ἡμικυλινδρικός τοίχος τῆς κόγχης διὰ πολυτελοῦς κιονοστοιχίας, ἐν εἶδει ψευδοῦς πτεροῦ. Ἀλλὰ τὸ σχετικῶς μικρὸν ὕψος τοῦ ὡς ἄνω κίονος (2.50 μ.) ὡς καὶ ἡ ἀπουσία οἰασοῦ ἐνδείξεως ἐπὶ τοῦ δαπέδου τῆς κόγχης περὶ τῆς θέσεως τῶν κίωνων τῆς περὶ ἧς ὁ λόγος κιονοστοιχίας ὑποδηλοῦν, ὅτι αὕτη ἦτο τοποθετημένη ὑψηλά, εἰς τὸ ὕψος τῶν παραθύρων, συνιστώσα ἐπιβλητικὸν ἀρχιτεκτονικὸν πλαίσιόν των.

¹ Ἐξω τῆς κόγχης ἦλθεν εἰς φῶς τεμάχιον καταπεσόντος θόλου ἐξ ὀπτῶν

¹ Ὁ γεωλόγος κ. Κ. Καραγκούνης, μελετῶν τὴν γεωλογικὴν σύστασιν τῆς Κορινθίας, μοὶ ἀνεκοίνωσεν ὅτι παρατήρησε λατομεῖον τοιοῦτου μαρμάρου — ἔλαιοκόκκου ὀφίτου μετ' ὀλιβιτῶν ἐπὶ τῶν Γερανείων, εἰς ἀπόστασιν περίπου 10 χιλιομ. βορείως τῶν Ἀγ. Θεοδώρων.

πλίνθων, προερχόμενον προφανῶς ἐκ τοῦ τεταρτοσφαιρίου τῆς κόγχης (πίν. 42α). Τὸ τεμάχιον τοῦτο ἐνέχει ἐνδιαφέρον ἀφ' ἑνὸς διότι παρουσιάζει τμήματα δύο διαδοχικῶν τόξων, διηκόντων δι' ὅλον τοῦ πάχους του καὶ μαρτυροῦντων ὅτι τὸ τεταρτοσφαίριον διετηρῆται ὑπὸ σειρᾶς τοξωτῶν παραθύρων, καὶ ἀφ' ἑτέρου διότι διασώζει καὶ ἐσωτερικῶς καὶ ἐξωτερικῶς τὰ ἐπιχρίσματά του.

Ἐσωτερικῶς παρατηροῦνται τρία ἐπάλληλα ἐπιχρίσματα, τὰ χαρακτηριστικὰ τῆς προετοιμασίας πρὸς τοποθέτησιν ψηφιδωτοῦ¹. Ἐκ τούτων τὸ πρῶτον, χονδρὸν καὶ μὲ ἀνώμαλον ἐπιφάνειαν, παρουσιάζει δύο κηλίδας ἐξ ἐρυθροῦ χρώματος καὶ μίαν μαύρην γραμμὴν διήκουσαν διὰ τῶν κηλίδων (πίν. 42β)². Ταῦτα ἐχρησίμευον ὡς ὁδηγοὶ τοῦ ψηφιδογράφου. Αἱ ἐρυθραὶ κηλίδες εἶχον τεθῆ ὡς σημεῖα τοῦ ὕψους τῆς μαύρης γραμμῆς, ἡ ὁποία ἐξετείνετο ὀριζοντίως. Ἐπὶ τοῦ πρώτου τούτου στρώματος διασώζονται μέρη δευτέρου στρώματος, μετρίου πάχους καὶ ἐπὶ τούτου τὸ λεπτὸν τρίτον στρώμα, ἐπὶ τοῦ ὁποίου διεσώθησαν ἐπικολλημένα ψηφίδες. Κατὰ τὴν ψηφιδογράφησιν ἐπεχειρεῖτο, λοιπόν, κατ' ἀρχάς, διὰ γραπτῶν ὑπομνηματιστικῶν ταινιῶν ἐπὶ τοῦ πρώτου ἐπιχρίσματος, διαγραφή τῆς κατὰ ζῶνας συνθέσεως τῶν ὑπὸ διακόσμησιν ἐπιφανειῶν τῶν τοίχων, εἰς γενικὰς γραμμὰς, καθοριζομένων οὕτω ὀρίων, ἐντὸς τῶν ὁποίων ἔμελλον νὰ ἀναπτυχθοῦν κατὰ κατηγορίας τὰ θέματα τοῦ ψηφιδωτοῦ διακόσμου· μετὰ δὲ τὴν τοιαύτην προετοιμασίαν, ἐπὶ τοῦ ξηροῦ πλέον καὶ κατὰ τὸ μᾶλλον ἢ ἥττον ἐκτεταμένου πρώτου ἐπιχρίσματος, ἐπετίθεντο τὰ δύο ἄλλα ἐπιχρίσματα καὶ ἐπεκολλῶντο τέλος αἱ ψηφίδες.

Ἐξωτερικῶς τὸ περὶ οὗ ὁ λόγος τεμάχιον θόλου φέρει κοινὸν ἐπιχρίσμα (σοβᾶν) προσέτι δὲ φαίνεται ἐπεχρωσμένον δι' ἑλαφροῦ τόνου ὄχρου καὶ κομμούμενον διὰ γραπτῶν ἐρυθρῶν ταινιῶν πλάτους μέχρι 0.10 μ. Ὑπὸ μιᾶς ἐρυθρᾶς ταινίας πλαισιοῦνται καὶ αἱ ἀκμαὶ τῶν παραθύρων. Οὕτω διὰ τῆς χρησιμοποίησεως χρωμάτων ἐπὶ τῶν ἐνιαίων ἐπιφανειῶν τῶν ἐξωτερικῶν ἐπιχρισμάτων ἐπεδιώχθη ἐντύπωσις γραφικότητος.

Μεταγενέστεραι περίοδοι: Ὑπὸ τὸ κατεστραμμένον δάπεδον τῆς κόγχης ἀπεκαλύφθη τὸ πλεῖστον μέρος τῶν θεμελιῶν δύο μικροτέρων, διαδοχικῶς μεταγενεστέρων κογχῶν, ἡ παρουσία τῶν ὁποίων εἶχεν ἐπισημανθῆ κατὰ τὴν περυσινὴν ἀνασκαφὴν (ΠΑΕ 1956, 171), ἀνηκουσῶν δὲ εἰς δύο μεταγενεστέρας ἐκκλησίας, ἀνεγερθείσας μετὰ τὴν καταστροφὴν τῆς ἀνασκαπτομένης βασιλικῆς. Εἰς τὴν τοιχοποιίαν τῆς μεγαλυτέρας ἐκ τῶν κογχῶν τούτων,

¹ Πρβλ. G. BOVINI, Origini e tecnica del mosaico parietale paleocristiano, Felix Ravenna, Ser. 3, fasc. 14 (LXV), 1954, 8 κ.έ.

² Αἱ ἐρυθραὶ κηλίδες, διακρινόμεναι ἀμυδρῶς, εἰς τὴν φωτογραφίαν δὲν γίνονται αἰσθηταί.

ἐκκλησίας, ἀνεγερθεῖσης ἀμέσως μετὰ τὴν καταστροφὴν τῆς βασιλικῆς¹, ἔχουν χρησιμοποιηθῆ μαρμάρινον ὕλικόν ἐκ τῆς καταστραφείσης βασιλικῆς καὶ ὡς συνεκτικὸν ὕλικόν ἄσβεστος. Ἐνταῦθα εὐρέθησαν δύο ἐκ τῶν ὡς ἄνω προβολοειδῶν κιονοκρανῶν καὶ τὸ τεμάχιον γείσου (βλ. ἄνωτ. σ. 98). Πρὸς Δ. τοῦ νοτίου σκέλους τῆς κόγχης ταύτης καὶ οἶονεὶ ὡς συνέχειά του εὐρέθησαν ὁ πράσινος ἡμικίων (βλ. σ. 98, πίν. 40α καὶ 41α) καὶ ἀκολούθως τὸ τρίτον τῶν προβολοειδῶν κιονοκρανῶν (πίν. 39β καὶ 40α). Ὁ ἡμικίων εὐρέθη ἀπλῶς — ἄνευ συνεκτικῆς ὕλης — τοποθετημένος ἐντὸς τομῆς, ὡς ὑποθεμελίωσις τοῦ νοτίου τοίχου τῆς πρώτης ἐκ τῶν μεταγενεστέρων τούτων ἐκκλησιῶν· τὸ προβολοειδὲς κιονόκρανον εὐρέθη ἐντετειχισμένον δι' ἄσβεστου. Πιθανῶς ὁ τοῖχος οὗτος δὲν ὑψώθη, διακοπειῶν ἀποτόμως τῶν ἐργασιῶν ἀνεγέρσεως τῆς ἐν λόγῳ δευτέρας ἐκκλησίας.

Ἡ ἐσωτερικῶς τῆς προηγουμένης ἐγγεγραμμένη τρίτη κόγχη (χορδῆς 2.20 μ.) εἶναι ἐκτισμένη δι' ἄμελοῦς ἀργολιθοδομῆς καὶ μὲ πηλὸν ὡς συνεκτικὴν ὕλην τῆς τοιχοποιίας τῆς. Νόμισμα τοῦ Ἀλεξίου Α' (1081-1118 μ.Χ.), εὐρεθὲν ἐντὸς τῆς ἐπιχώσεως παρὰ τὸ θεμέλιον τῆς ἐν λόγῳ κόγχης, χρονολογεῖ τὴν μικρὰν ταύτην ἐκκλησίαν εἰς τὸν 12^{ον} αἰῶνα.

Ὁ χώρος ὁ ὀριζόμενος ὑπὸ τῶν μεταγενεστέρων τούτων κογχῶν εὐρέθη πρὸς Δ. ἐστρωμένος διὰ πλινθίνων πλακῶν.

Ἐξω τῆς χορδῆς τῆς κόγχης τῆς βασιλικῆς ἀπεχωματώθη ὀλόκληρον τὸ ἐπὶ τοῦ δαπέδου τοῦ βήματος βαῖνον μεταγενέστερον διαμέρισμα, τοῦ ὁποίου πέρυσι εἶχον ἀποκαλυφθῆ ὁ νότιος τοῖχος μὲ θύραν ὀδηγοῦσαν πρὸς τὸ νότιον πετερύγιον τῆς βασιλικῆς· ὁ βόρειος τοῖχος τοῦ διαμερίσματος τούτου κεῖται κατὰ τὴν πρὸς Δ. προέκτασιν τοῦ νοτίου τοίχου τῆς δευτέρας ἐκκλησίας. Κατὰ τὴν ἀποχωμάτωσιν τοῦ ἡμικυκλίου τῆς κόγχης τῆς βασιλικῆς διεπιστώθη ὅτι ὁ νότιος τοῖχος τοῦ προκειμένου διαμερίσματος ἐξετείνετο περαιτέρω πρὸς Α., θεμελιωμένος ἐπὶ τοῦ τοίχου τῆς κόγχης καὶ φθάνων μέχρι περιπίου τῆς γραμμῆς τῆς χορδῆς τῆς κόγχης τῆς χρονολογικῆς δευτέρας ἐκκλησίας. Πρὸς Α. τὸ διάμερισμα τοῦτο περατοῦται εἰς τοῖχον βαίνοντα ἐπὶ τοῦ δαπέδου τῆς κόγχης τῆς βασιλικῆς (πίν. 39α καὶ 39β ἀριστερᾶ), πρὸς Δ. περατοῦται εἰς τοῖχον μὲ θύραν (πίν. 43α) βαίνοντα, ὡς εἴπομεν, ἐπὶ τοῦ δαπέδου τοῦ βήματος, ἐσωτερικῶς μετρεῖ εἰς μῆκος ± 9.30 μ. καὶ εἰς πλάτος 3.45 μ., ὁ δὲ προορισμὸς του παραμένει πρὸς τὸ παρὸν ἄγνωστος². Πάντως τὸ ἐν λόγῳ διαμέ-

¹ Εἰς τὴν τοιχοδομίαν τῆς παρεντίθεται ζώνη ἐκ σειρῶν πλινθῶν, χαρακτηριστικῆ τῆς παλαιοχριστιανικῆς ἀκόμῃ περιόδου.

² Κατὰ τὸ ἀνατολικὸν μέρος τοῦ μεταγενεστέρου τούτου διαμερίσματος, εἰς τὴν περιοχὴν τῆς κόγχης τῆς παλαιοχριστιανικῆς βασιλικῆς, εὐρέθη παιδικὸς κεραμοσκεπῆς τάφος (ἀκτέριστος), ἀλλὰ παλαιότερος τῶν χρόνων τοῦ προκειμένου διαμερίσματος, διότι κατὰ τὴν κατασκευὴν του κατεστράφη ἐν μέρει τὸ δάπεδον τῆς παλαιοχριστιαν-

ρισμα εἶναι μεταγενέστερον τῆς ἐκκλησίας τῆς δευτέρας περιόδου· δὲν συνδέεται μετ' αὐτῆς ὀργανικῶς, οὔτε ἐστρώθη διὰ πλινθίνων πλακῶν, ἀλλ' οὔτε καὶ τὰ δάπεδα τοῦ βήματος καὶ τῆς κόγχης τῆς παλαιοχριστιανικῆς βασιλικῆς ἔχει χρησιμοποιήσει. Ἡ τοιχοδομία του—ἀργολιθοδομὴ μὲ δόμους εἰς τὰς γωνίας καὶ μὲ παρένθετα τεμάχια κεράμων καὶ μάλιστα καὶ κατὰ τὸ πλινθοπερίβλητον σύστημα (πίν. 43α)—ὁδηγεῖ εἰς τοὺς μεσοβυζαντινοὺς χρόνους. Ὡς συνεκτικὴ ὕλη τῆς τοιχοποιίας του ἐχρησιμοποιήθη ἀπλοῦς πηλός.

Τὸ ἐν λόγῳ διαμέρισμα κατεστράφη ὑπὸ ἐκτεταμένης πυρκαϊᾶς, ἣ ὁποία φαίνεται ὅτι κατέστρεψε καὶ πιθανῶς ἕως τότε ἰσταμένην τινὰ νεωτέραν ἐκκλησίαν. Δύο νομίσματα—τὸ ἐν Ἀναστασίου Α' (491-518 μ.Χ.) καὶ τὸ ἕτερον Ἰωάννου Τσιμισκῆ (969-976 μ.Χ.)—εὑρεθέντα ἐντὸς τοῦ χώρου του, εἰς ἀδιατάρακτον ἐπίχωσιν ἐκ λειψάνων τῆς πυρκαϊᾶς, χρονολογοῦν τὴν καταστροφὴν αὐτὴν μετὰ τὸ τρίτον τέταρτον τοῦ 10^{ου} αἰ. Σημειωτέον δὲ ὅτι ὑπὸ τὴν ἐν λόγῳ ἐπίχωσιν εὑρέθησαν χαρακτηριστικὰ ὄστρακα ἐφυσλωμένου ἀγγείου μὲ πρασίνην γάνωσιν. Τρίτον νόμισμα, τοῦ Μανουὴλ Α' (1143-1180 μ.Χ.), εὑρεθὲν μετὰ τῆς στάθμης τοῦ δαπέδου τῆς κόγχης τῆς βασιλικῆς καὶ τοῦ ὑπὸ τὴν στάθμην ταύτην ἐντειχισμένου προβολοειδοῦς κιονοκράνου (Ἔργον 1957, εἰκ. 62), ἐντὸς ὁμοίας—μὲ λείψανα πυρκαϊᾶς—ἐπιχώσεως ἀλλὰ διαταραγμένης, μαρτυρεῖ ὅτι εἰς τὸν χώρον τοῦτον ἔγιναν ἐργασίαι κατὰ τὸ δεύτερον ἡμισυ τοῦ 12^{ου} αἰ. Ἡ καταστροφὴ τῆς Κορίνθου ὑπὸ τῶν Νορμανδῶν (1147 μ.Χ.) προσφέρει περὶ τοῦ προκειμένου πιθανώτατον χρονολογικὸν ὄριον: ante quem διὰ τὸ ἐπίμηκες διάμερισμα καὶ post quem διὰ τὴν ἐκκλησίαν τῆς τελευταίας περιόδου (μετὰ τὴν τρίτην κόγχην).

Ἄς σημειωθῆ, τέλος, διὰ τὴν ἱστορίαν τῆς καταστροφῆς τοῦ μνημείου, ὅτι ἐντὸς τῆς ἐπιχώσεως τῆς κόγχης στρώμα λατύπης εἰς ὕψος ± 0.50 μ. ἀπὸ τοῦ ἐκ πηλίνων πλακῶν δαπέδου (βλ. ἄνωτ. σ. 100) μαρτυρεῖ σύλησιν τοῦ μαρμαρίνου ὑλικοῦ τοῦ μνημείου εἰς χρόνους πολὺ ὑστερωτέρους τῆς καταστροφῆς τῆς ἐκκλησίας τῆς τελευταίας περιόδου. Τότε, κατὰ ἐπιχειρηθεῖσαν βαθεῖαν μέχρη τοῦ φυσικοῦ ἐδάφους τομὴν ἐσωτερικῶς τῆς κόγχης, κατεστράφησαν μέρος τοῦ ἀρχικοῦ τῆς δαπέδου καὶ τμήματα τῶν τοίχων τῶν δύο μεταγενεστέρων κογχῶν.

Ἐντὸς τῆς ἐπιχώσεως τοῦ περικοῦ παρετηρήθησαν καὶ εἰς τὸ ἐφέτος ἀποκαλυφθὲν τμήμα του οἱ αὐτοὶ ὡς καὶ εἰς τὸ πέρυσιν ἀποκαλυφθὲν τμήμα χαρακτηριστῆρες, ἥτοι (ἐκ τῶν ἄνω πρὸς τὰ κάτω): ἔδαφος (ἄνευ ὀστράκων ἀγγείων), ὑλικά ἐκ τῆς διαλύσεως τῶν τοίχων, στρώμα ἐκ θραυσμάτων κεραμίδων καὶ χωμάτων καὶ τέλος λεπτὸν στρώμα ἐκ λειψάνων πυρκαϊᾶς ἰδίως πρὸς τὰ δυ-

νικῆς κόγχης, ἐνῶ κατὰ τὴν ἀνάγεισιν τοῦ διαμερίσματος δὲν ἐβλάβησαν τὰ δάπεδα τῆς κόγχης καὶ τοῦ βήματος τῆς παλαιοχριστιανικῆς βασιλικῆς.

τικά μέρη τοῦ χώρου. Εἰς τὰ κάτω μέρη τῆς ἐπιχώσεως χαρακτηριστικὴ ἦτο ἡ παρουσία λατύπης ἐκ τῆς συλήσεως τοῦ μαρμαρίνου ὕλικου τοῦ μνημείου, ἐνταῦθα γενομένης πρὸς τῆς καταρρεύσεως τῶν τοίχων.

2. Κατοικία: Παραλλήλως πρὸς τὴν ἀποκάλυψιν τῆς βασιλικῆς προωθήθη καὶ ἡ ἀποκάλυψις τῆς ἐξωτερικῶς τοῦ νοτίου της πτεροῦ προσεκτισμένης κατοικίας.

Ἐντὸς τοῦ νοτιοανατολικοῦ τετραγώνου διαμερίσματος, ὅπου ἔνεκα λόγων τεχνικῶν πέρυσιν ἡ ἐργασία εἶχεν ἀφεθῆ ἡμιτελής, ἐκαθαρίσθη τελείως τὸ μεταγενέστερον δυτικὸν τοιχάριον. Ἦδη διεπιστώθη ὅτι τοῦτο πρὸς Β. διακόπτεται εἰς ἀπόστασιν 1.55 μ. ἀπὸ τοῦ βορείου τοίχου καὶ ὅτι μετὰ τοῦ πρὸς Α. ἐν συνεχείᾳ ἐκτεινομένου ὁμοίου τοιχαρίου σχηματίζει διατείχισμα εἰς σχῆμα γάμμα (Γ), ὀπίσω τοῦ ὁποίου διαμορφοῦται εἶδος περιδρόμου (εἰκ. 1).

Ἐπίσης ἀπεχωματώθησαν σχεδὸν πλήρως οἱ δυτικῶς τοῦ νοτιοανατολικοῦ τετραγώνου διαμερίσματος χώροι. Οἱ τοῖχοι τῶν χώρων τούτων δὲν παρουσιάζουν ἐνότητα κατασκευῆς. Οἱ ἐξωτερικοὶ τοῖχοι—ὁ νότιος καὶ ὁ δυτικός—εἶναι κατεσκευασμένοι ἐξ ἀργολιθοδομῆς μὲ παρηνθέτους δόμους κατὰ κανονικὰς ἀποστάσεις (πίν. 43β), σύστημα παρατηρούμενον καὶ εἰς τὴν τοιχοδομίαν τῆς βασιλικῆς (πρὸβλ. πίν. 38β, 39α καὶ 39β), μὲ τὴν διαφορὰν ὅτι ἐνταῦθα ἡ κατασκευὴ εἶναι ἀμελεστέρα· τὸ οἰκοδομικὸν ὕλικόν, ληφθὲν ἐξ ἡρειπωμένου κτηρίου, δὲν ἔτιχεν ἐπεξεργασίας, ἀλλ' ἐχρησιμοποιήθη μὲ προχειρότητα, ὡσὰν ὑπὸ τὴν πίεσιν βίας. Ὡς συνεκτικὴ ὕλη ἐχρησιμοποιήθη ἀσβεστοκονίαμα ἐπίσης κακῆς ποιότητος. Ἀσβεστοκονίαμα ἐχρησιμοποιήθη καὶ εἰς ἐν διατείχισμα ἐντὸς τοῦ μεσαίου—τοῦ μεγάλου—ἐκ τῶν ἐν λόγῳ χώρων, ἐκτεινόμενον ἐκ Β. πρὸς Ν. μέχρι περιῶν τοῦ μέσου τοῦ χώρου (εἰκ. 1). Ὡς συνεκτικὴ ὕλη τῶν ἄλλων ἐσωτερικῶν τοίχων ἐχρησιμοποιήθη ἀπλοῦς πηλός.

Τὸ ὡς ἄνω διατείχισμα ἐξετείνεται ἀρχικῶς μέχρι μήκους 3.55 μ.—διεπιστώθη ἡ θεμελίωσίς του· κατόπιν ὅμως—ἴσως κατὰ τὴν εἰσέτι πρόοδον τῶν ἐργασιῶν—ἀποκοπὲν τοῦτο κατεσκευάσθη βραχύτερον, εἰς τὴν θέσιν δὲ τοῦ ἄλλοτε πέρατός του ἐστήθη ὄραϊος μαρμαρίνος κίων (μῆκ. 2.275, διάμ. κάτω 0.325 ἄνω 0.26 μ.) ἐπὶ ἰωνικῆς βάσεως εὐρεθείσης κατὰ χώραν (πλίνθος 0.52×0.52 διάμ. 0.40 ὕψ. 0.225 μ.) (πίν. 44α. Πρὸβλ. καὶ πίν. 44β). Ὡς κιονόκρανον εἶχε χρησιμοποιηθῆ ἰωνικὴ βάσις μικροτέρα (πλίνθος 0.23×0.225, διάμ. 0.175, ὕψ. 0.095 μ.). Τὰ μαρμαρίνα ταῦτα μέλη εὐρέθησαν ὁμοῦ, ὡς συνεκτικὴ μεταξύ των ὕλη εἶχε χρησιμοποιηθῆ γύψος, προέρχονται δὲ πιθανώτατα ἐκ τῶν μαρμαρίνων μελῶν τῆς βασιλικῆς.

Δυτικῶς καὶ ἐν ἐπαφῇ πρὸς τὸ διατείχισμα εὐρέθη κτιστὴ σκαφοειδῆς λεκάνη (γούρνα), μὲ πυθμένα κατεσκευασμένον ἐκ μιᾶς κεραμίδος (πίν. 45α), ἰδρυμένη δ' ἐπὶ κτιστοῦ υποβάθρου μήκους 1.35, πλάτους 0.63 καὶ ὕψους ±0.80 μ. Ἐντὸς αὐτῆς εὐρέθησαν εἰς τεμάχια μία χύτρα καὶ μία λάγνηος.

Εἰς τὸ ἀνατολικὸν μέρος τοῦ προκειμένου διαμερίσματος ἀπεκαλύφθησαν ἕξ ὀλοκλήρου τὰ πέρυσιν ἐπισημανθέντα τοιχάρια (ΠΑΕ 1956, 172). Ὑπὸ τούτων σχηματίζεται διατειχίσιμα εἰς σχῆμα γάμμα (Γ) (πίν. 44α καὶ 44β), προσωρισμένον ν' ἀπομονώσῃ μικρὸν χώρον καὶ νὰ περικλείσῃ ἐντὸς αὐτοῦ τὰς βαθμίδας προσβάσεως πρὸς τὸ ξύλινον δῶμα τοῦ νοτιοανατολικοῦ διαμερίσματος καὶ τὴν ὑδραυλικὴν κατασκευὴν εἰς τὴν νοτιοανατολικὴν γωνίαν (πίν. 45β) (βλ. ΠΑΕ 1956, 172).

Ἐπὶ τοῦ δαπέδου τοῦ ἀνασκαφέντος διαμερίσματος, κοινοῦ ἐδάφους πατημένου καὶ σκληροῦ, παρατηρήθησαν μαῦρα χρώματα καὶ τέφρα, ἰδίως εἰς τὴν περιοχὴν τῆς κτιστῆς λεκάνης καὶ ἔξω τοῦ γαμματοειδοῦς διατειχίσματος. Εἰς τὸν στενὸν χώρον ὀπίσω τοῦ βορείου σκέλους τοῦ διατειχίσματος, ἀνασκαφέντα πέρυσιν, ὡς καὶ ἐντεῦθεν τῆς γωνίας τοῦ ἀνασκαφείσης ἐφέτος, ἐσημειώθησαν σημαντικαὶ ἀποθέσεις τέφρας, ἐντὸς τῆς ὁποίας πέρυσιν εὐρέθησαν χαρακτηριστικῶς ἀρκετὰ ὄστρακα χονδρῶν ἀγγείων, τεμάχια ὑαλοπινακῶν, τεμάχια λεπτῶν ὑαλίνων σκευῶν καὶ εἰς λύχνος. Ὑπεράνω τοῦ στρώματος τούτου, καθ' ὅλην τὴν δυτικῶς τοῦ γαμματοειδοῦς διατειχίσματος ἔκτασιν, ἢ μέχρι τοῦ καλλιεργουμένου ἐδάφους ἐπίχωσις ἀπετελεῖτο ἕξ ἑνὸς παχέος στρώματος ἐκ σφιγκτοῦ ἐρυθροῦ χρώματος, περιέχοντος τεμάχια κεράμων, τεμάχια ἐπιχρισμάτων καὶ ὄστρακα ἀρχαίων ἀγγείων. Τῶν τελευταίων τούτων ἡ παρουσία δηλοῖ ὅτι ἡ προκειμένη ἐπίχωσις ἐσχηματίσθη ἐκ τῆς διαλύσεως ὤμων πλίνθων, διὰ τῶν ὁποίων προφανῶς εἶχον κτισθῆ τὰ ἄνω μέρη τοῦ νοτίου, βεβαίως δὲ καὶ τοῦ δυτικοῦ τοίχου τῆς κατοικίας. Ἐντὸς τῆς ἐν λόγῳ ἐπιχώσεως δύο νομίσματα ἐκ τῶν λεγομένων βανδαλικῶν, διαρρευσάντα πιθανώτατα ἐντὸς τοῦ πηλοῦ κατὰ τὴν κοπὴν τῶν πλίνθων, παρέχουν τῆς ἀνεγέρσεως τῆς κατοικίας χρονολογικὸν κατὰ προσέγγισιν ὄριον *post quem*.

Ἡ ἀποχωμάτωσις σχεδὸν ὀλοκλήρου τοῦ ἐξωτερικῶς τοῦ νοτίου τοίχου τοῦ πτεροῦ τῆς βασιλικῆς προσκτισθέντος οἰκοδομήματος ἐπέτρεψεν ἐφέτος νὰ συναχθῆ τὸ συμπέρασμα ὅτι τοῦτο ἦτο προσιτὸν δι' ἀνοίγματος ἐπὶ τοῦ νοτίου τοίχου, εἰς τὴν περιοχὴν τοῦ μικροῦ χώρου τοῦ ὀριζομένου ὑπὸ τοῦ γαμματοειδοῦς διατειχίσματος, ὅπου ὁ νότιος τοῖχος εὐρέθῃ ἑλλίπτῃ εἰς μῆκος 4.25 μ. (πίν. 44α). Τὸ πρὸς Α. ἰστάμενον τμήμα τοῦ τοίχου (πίν. 44α καὶ 44β) δὲν ἀπέμεινε μετὰ σύλησιν διαμέσων δόμων, ἀλλ' ἀποτελεῖ τὸν ἕτερον τῶν παραστατῶν θύρας, τὸ ἀνοίγμα τῆς ὁποίας πρέπει νὰ ὑπολογισθῆ μετὰξὺ 1.00-1.20 μ.¹ Διαφαίνεται ἡ θέσις ἀφαιρεθέντος κατωφλίου καὶ ἐξωτερικῶς ἔξέχον ἐπίχρισμα πλαισιοῦν τὴν θύραν (πίν. 44α).

Κατὰ ταῦτα ἡ διάταξις τῆς κατοικίας δύναται ν' ἀποκατασταθῆ ὡς ἑξῆς: Ὡς βασικὸς πυρὴν ὑπῆρχε μέγας ὑπόστυλος χώρος χρησιμεύων διὰ τὰς οἰκία-

¹ Εἰς τὴν κάτωσιν (εἰκ. 1) ἡ θύρα δὲν ἐσημειώθη.

κὰς ἐργασίας καὶ ὡς ἀποθήκη. Κατὰ τὴν νοτιοανατολικὴν γωνίαν τοῦ ὁ χώρος οὗτος περιέκλειεν εἶδος προθαλάμου προσιτοῦ ἐκ τῶν ἔξω δι' ἀνοίγματος ἐπὶ τοῦ νοτίου τοίχου. Ὁ προθάλαμος παρῆεν εἴσοδον ἀφ' ἑνὸς εἰς τὸν ἐν λόγῳ χώρον, διὰ στενῆς διόδου καὶ ἀφ' ἑτέρου εἰς τὸ ἐντὸς τοῦ ἀρχαιοτέρου νοτιοδυτικοῦ διαμερίσματος τῆς βασιλικῆς κατασκευασθὲν ξύλινον δῶμα (βλ. ΠΑΕ 1956, 172-173). Ξυλίνη κλίμαξ ἔφερεν ἐκ τοῦ δώματος εἰς τὸ ἰσόγειον, ἐκείθεν δὲ θύρα ᾠδήγει πρὸς Α. Εἰς τὴν γωνίαν τοῦ ἀνωτέρω περιγραφέντος ὡς προθαλάμου ἢ μικρὰ ὑδραυλικὴ κατασκευὴ ἐν εἴδει μικροῦ τετραπλεύρου «φρεατίου», ἐκ τοῦ ὁποίου ἀρχίζει ὄχετὸς κατευθυνόμενος πρὸς ΝΑ. (πίν. 45β) καὶ προφανῶς ἐκβάλλον εἰς βόθρον (βλ. ΠΑΕ 1956, 172), πιθανῶς πρέπει νὰ ἐξηγηθῆ ὡς ἀποχωρητήριον. Ὁ ὀπίσω τοῦ «προθαλάμου» στενὸς χώρος, ὅπου εὐρέθη ἀπόθεις τέφρας μετὰ τεμαχίων σκευῶν (βλ. ἀνωτ. σ. 103), ἐχρησίμευε προφανῶς ὡς χώρος προχείρου ἀπορρίψεως ἀχρήστων. Ὁ εἰς τὸ δυτικὸν δὲ ἄκρον τῆς κατοικίας χώρος μὲ τὸ ἔδρανον (βλ. ΠΑΕ 1956, 172), φαίνεται νὰ ἦτο δωμάτιον τοῦ ὑπηρετικοῦ προσωπικοῦ. Ἐκ τῆς προκειμένης ἀναλύσεως συνάγεται, τέλος ὅτι ἡ θύρα ἐπὶ τοῦ νοτίου τοίχου—εἰς τὴν περιοχὴν τοῦ «προθαλάμου»—δὲν συνίστα τὴν κυρίαν πρόσβασιν τῆς κατοικίας, ἀλλὰ θύραν δευτερεύουσαν ἐπικοινωνίας πρὸς ἑξωτερικὴν αὐλήν, ὡς ἀφήνει νὰ υποθέσωμεν ἢ παρουσία δύο παραλλήλων τοίχων κατευθυνομένων πρὸς Ν. Ἀμφοτέρων ἐπεσημάνθη μόνον ἡ ἀρχὴ ἔξω τῆς κατοικίας ἐκατέρωθεν τῆς θύρας.

ΔΗΜΗΤΡΙΟΣ Ι. ΠΑΛΛΑΣ



α. Ἀπομῆς τοῦ νοτίου περσοῦ (ἐκ τοῦ νοτίου κλίτους).



β. Βαθμῆς πρὸ τῆς κόγχης τοῦ βήματος. Νότιον ἄκρον (ἀπομῆς ἐκ Β.).



α. Δάπεδον τῆς κόγχης τοῦ βήματος (ἐκ Β.).



β. Μαριμίρινα μέλη ἐντὸς τῆς κόγχης τοῦ βήματος (ἐκ Β.)



α. Ἡμισκίον καὶ προβολοειδές κιονόκρανον (ἐκ ΒΑ.).



β. Τεμάχιον καμπύλου ἐπιστυλίου.



α. Λείψανα κογχῶν μεταγενεστέρων ἐκκλησιῶν ἐντὸς τῆς κόγχης τοῦ βήματος (ἐκ Β.).



β. Γεῖσον ἐντειχισμένον εἰς τὴν κόγχην μεταγενεστέρας ἐκκλησίας.



α. Μάζα ἐκ τοῦ τεταρτοσφαιρίου τῆς κόγχης τοῦ ἱεροῦ.



β. Λεπτομέρεια τῆς μάζης ἐκ τοῦ τεταρτοσφαιρίου τῆς κόγχης.



α. Τὸ νότιον ἥμισυ τοῦ δυτικοῦ τοίχου μεταγενεστέρου οἰκοδομήματος ἐντὸς τοῦ βήματος τῆς βασιλικῆς (ἐκ ΒΔ.).



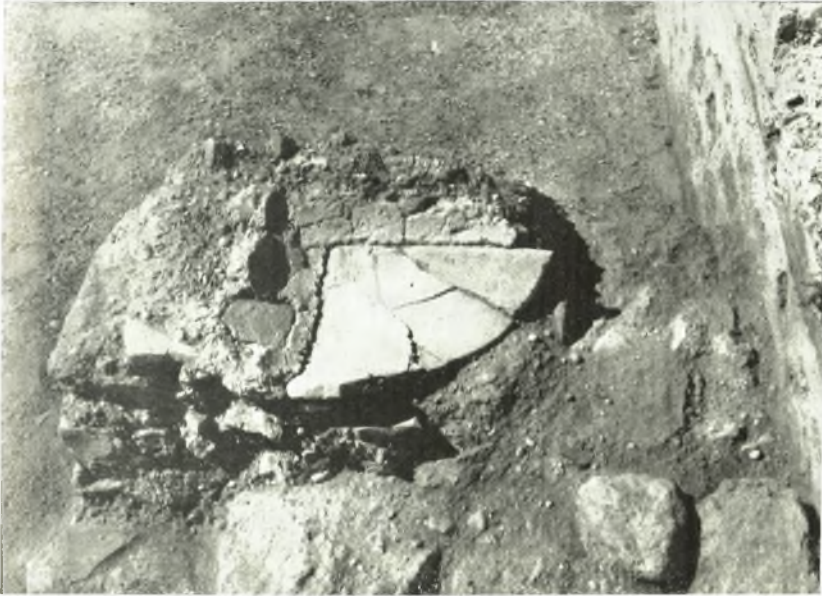
β. Τοιχοδομία τοῦ ἐξωτερικοῦ μακροῦ τοίχου τῆς κατοικίας.
*Ὅπως ἐσωτερική (ἐκ Β.).



α. Χῶροι τῆς κατοικίας (ἐκ ΝΔ).



β. Χῶροι τῆς κατοικίας (ἐκ Δ).



α. Σκαφοειδής κτιστή λεκάνη.



β. Κτιστόν τετρούπλευρον φρεάτιον μετὰ συστήματος ἀποχετεύσεως.