

Ὀλίγον πρὸ τῆς εἰσόδου εἰς τὴν Ἄρταν, ἀριστερᾶ τῆς ἔξ Ἀμφιλοχίας δημοσίας ὁδοῦ αἱ τελευταῖαι ράχεις, αἵτινες διακλαδοῦνται ἐκ τοῦ δεσπόζοντος τῆς πόλεως ὑψώματος Πεερράνθης, καταλήγουν πρὸς τὴν κοίτην τοῦ Ἀράχθου εἰς χαμηλὸν λοφίσκον γνωστὸν εἰς τοὺς ἐντοπίους ὑπὸ τὸ ὄνομα «Κουτσομύτα». Κατὰ τὸ φθινόπωρον τοῦ 1957 αἱ ἐργασίαι ἀνορύξεως τῶν τάφων θεμελίων διὰ τὴν ἀνέγερσιν ἐργατικῶν κατοικιῶν προσέκρουσαν εἰς ἀρχαίους τάφους. Κατόπιν τούτου εἰς δύο περιόδους ἀπὸ 20 Σεπτεμβρίου ἕως 11 Ὀκτωβρίου καὶ ἀπὸ 3 ἕως 12 Δεκεμβρίου ἐνηργήθη ἀνασκαφικὴ ἔρευνα τῆς ὅλης ἐκτάσεως τοῦ ὑψώματος, ἡ ὁποία κατέδειξεν ὅτι εἰς τὴν περιοχὴν ταύτην ἐξετείνεται σημαντικὸν νεκροταφεῖον τῆς ἀρχαίας Ἀμβρακίας¹.

Ἀπεκαλύφθησαν ἐν συνόλῳ 75 τάφοι ἢ ταφαὶ ἐντὸς ἀγγείων, οἱ ὁποῖοι κατελάμβανον κυρίως τὰ πρὸς Β. πρηνῆ τοῦ λοφίσκου ἀποτελοῦντες πέντε συστάδας, ἐνῶ εἰς τὴν Α. πλευρὰν τοῦ λοφίσκου ὑπῆρχον μόνον ὀλίγοι σποραδικοὶ τάφοι (πίν. 28α). Κατὰ τὸ μέσον τῶν πρὸς Β. πρηνῶν αἱ ταφαὶ ἀπῆντων πυκνότεραι καὶ ἦσαν ἐνιαχοῦ διατεταγμέναι εἰς δύο καὶ τρία ἀλλεπάλληλα στρώματα. Οἱ περισσότεροι τῶν τάφων, 45 ἐν ὅλῳ, ἦσαν ἀπλοὶ λάκκοι, 24 κιβωτιόσχημοι, εὐρέθησαν δὲ καὶ ἔξ ταφαὶ ἐντὸς ἀγγείων (T28, 32, 55, 68, 73, 74-πίν. 28β). Εἰς τρεῖς ἄλλους τάφους (1, 31, 47) ὑπῆρχον πλὴν τοῦ σκελετοῦ καὶ ἀγγεῖα μὲ τέφραν. Οἱ τάφοι, λάκκοι ἢ κιβωτιόσχημοι, ἐκαλύπτοντο διὰ μιᾶς ἢ περισσοτέρων πλακῶν, πολλῶν ἀκανονίστων. Εἰς μίαν περίπτωσιν (T40) αἱ πλάκες ἐκαλύπτοντο διὰ κεραμίδων. Ὡς ὑλικὸν ἐχρησιμοποιοῦνθησαν γενικῶς πλάκες ἔξ ἀσβεστολίθου. Οἱ νεκροὶ ἦσαν τεθαμμένοι ἐκτάδην καὶ ἔχοντες τὴν κεφαλὴν, πλὴν δύο ἐξαιρέσεων, πρὸς Α. ἢ Ν. ἀναλόγως τῆς κατευθύνσεως τοῦ τάφου. Εἰς ὀκτὼ περιπτώσεις (T13, 33, 36, 51, 58, 60, 61, 71) παρουσιάσθησαν περισσότεραι τῆς μιᾶς ταφαί, ἑπτὰ δὲ τάφων (35, 37, 46, 48, 63, 66, 69) τὸ ἐσωτερικὸν εὐρέθη πλήρες ἄμμου ποταμοῦ. Χρῆσις ξυλίνου φερέτρου διεπιστώθη ἐκ τῶν σωζομένων ἡλων μόνον εἰς μίαν περίπτωσιν (T59).

Τὰ κτερίσματα εἰς τοὺς τάφους δὲν ἦσαν πλούσια. Ὀκτὼ τάφοι εὐρέθησαν ἄνευ οὐδενὸς κτερίσματος, οἱ ὑπόλοιποι περιεῖχον μικρὰ ἀγγεῖα, συνήθως

¹ Περί ἄλλων τάφων εἰς τὴν ἀπέναντι πλευρὰν τῆς πόλεως βλ. Γ. ΜΗΛΙΑΔΗΝ, ΑΔ 1926, 63 κ.ἑξ.

ἓνα ἢ δύο μελαμβαφεῖς κύλικας ἄνευ ποδὸς ἢ σκύφους, καὶ στεγγίδας, ἐνίοτε εἰς μέγαν ἀριθμὸν—εἰς τὸν Τ36 ὑπῆρχον ἐν ὄλφ 41. Μόνον οἱ παιδικοὶ τάφοι τοῦ 5ου αἰῶνος ἀπέδωσαν ἐνδιαφέροντα σχετικῶς εὐρήματα, πλαγγόνας, εἰδώλια παιδικῶν μορφῶν καὶ περιτμήτα ἀνάγλυφα παριστῶντα Σφίγγας, Γοργόνας, Νίκην κλπ. (πίν. 29α καὶ 29γ).

Ὡς μᾶλλον ἀξιοσημεῖοι δύνανται νὰ μνημονευθοῦν οἱ ἑξῆς τάφοι:

5. Κιβωτιόσχημος, μῆκος 2.09, πλάτος 0.73 μ. (πίν. 29β). Ἡ κεφαλὴ τοῦ νεκροῦ πρὸς Ν. Εἰς τὸ κάτω μέρος τοῦ τάφου εὐρέθησαν ἐν σιδηροῦν ξίφος (μῆκος 0.62), ἐν ἐγχειρίδιον, μία χαλκῆ αἰχμὴ λόγχης, τέσσαρες στεγγίδες, μία κύλιξ καὶ ἐν ἄωτον σκυφίδιον. Κατὰ τὴν λαβὴν τοῦ ξίφους ὑπῆρχεν ἐπίσης ἀντικείμενον ἕξ ὀστοῦ καμπύλου σχήματος (μῆκος 0.12 μ.). Εἶναι ὁ μόνος τάφος, ὅστις περιεῖχεν ὄπλα.

13. Κιβωτιόσχημος, μῆκος 1.81, πλάτος 0.58 (πίν. 30α). Ἡ κεφαλὴ τοῦ νεκροῦ πρὸς Ν., ἀλλὰ παρὰ τοὺς πόδας ὑπῆρχον καὶ ἄλλα ὀστᾶ ἐν ἀταξίᾳ. Εὐρέθησαν ἑπτὰ δακρυδόχα ἀγγεῖα, τέσσαρες πυξίδες καὶ δύο κύλικες. Δακρυδόχα δὲν εὐρέθησαν εἰς ἄλλους τάφους, πυξίδες μόνον εἰς ἓνα.

14. Λάκκος, μῆκος 1.20, πλάτος 0.43 μ. (πίν. 30β). Κατὰ τὴν μίαν πλευρὰν ὑπῆρχε τοιχάριον ἐκ θραυστῶν λίθων. Ὁ σκελετὸς ἦτο παιδικός, 2 περιόπου ἐτῶν. Ἐντὸς τοῦ τάφου εὐρέθησαν μία κύλιξ μελαμβαφῆς, δύο ἄωτα σκυφίδια, μικρὸς ἀρύβαλλος, ἐν πῆλινον σφαιρικὸν ἀντικείμενον, ἐν εἰδώλιον παιδὸς καθημένου, ἐπίσης κεφαλὴ πλαγγόνος καὶ περὶ τοὺς 40 ἀστράγαλοι ὑπὸ τὴν κεφαλὴν πηλίνην στεγγίς. Κάτω ἀπὸ τὸν σκελετὸν ἐνεφανίσθη στρώμα χώματος μὲ ἴχνη πυρᾶς. Ἐντὸς αὐτοῦ ὑπῆρχον ὄστρακα διαφόρων μελαμβαφῶν ἀγγείων, ἅτινα ἔφερον ἴχνη πυρᾶς, τεμάχια πηλίνων εἰδωλίων καὶ ἐν χαλκοῦν ἐνώτιον μὲ λευκὴν χάνδραν. Ἐκ τῶν ὀστράκων συνεκολλήθη μικρὰ ὑδρία φέρουσα ἐμπέστον διακόσμησιν ἐκ κυματίων καὶ ζωνῶν μὲ ἀνθέμια.

22. Κιβωτιόσχημος, μῆκος 1.48, πλάτος 0.57 μ. Τὸ δάπεδον ἦτο ἐστρωμένον διὰ πλακῶν. Τὸ ἐσωτερικὸν τοῦ τάφου εἶχεν ἀναμοχλευθῆ, διότι τὰ ὀστᾶ εὐρίσκοντο ἐν ἀταξίᾳ (τὸ κρανίον εἰς τὴν ΒΔ. γωνίαν, ἐνῶ ἡ κάτω σιαγὼν εἰς τὴν κατὰ τὴν Ν. πλευράν). Τὰ κτερίσματα ἦσαν δύο ἀμφορίσκοι ἐκ φοινικικῆς ὑαλομάζης, τέσσαρες στεγγίδες, ἐν σιδηροῦν σφαιρικὸν ἀγγεῖον καὶ δίωτος ἐρυθρόμορφος σκύφος φέρων παράστασιν ἐξηπλωμένης Μαινάδος καὶ Σατύρου προσέροποντος. Χρονολογεῖται περὶ τὸ 470 καὶ εἶναι τὸ μόνον εὐρεθὲν ἀγγεῖον μετ' ἐρυθρομόρφου παραστάσεως.

28. Λάκκος, μῆκος 0.90, πλάτος 0.55 μ. (πίν. 31α). Τὴν Ν. παρεῖαν τοῦ λάκκου ἐσχημάτιζεν ἡ κάθετος πλάξ τῆς μακρᾶς πλευρᾶς τοῦ Τ21. Τὸ ἐσωτερικὸν ἦτο πλήρες κεκαυμένων χωμάτων καὶ ἀνθρώκων, ἐπίσης εὐρέθησαν ὄστρακα ἀγγείων μὲ ἴχνη πυρᾶς. Ἐπὶ τῆς πλακὸς τοῦ Τ21 ἐστηρίζετο χαλκῆ ὑδρία, τῆς ὁποίας ἡ κάθετος λαβὴ κοσμεῖται διὰ πλαστικῆς Σειρήνος· τὸ

στόμιον ἦτο ἐσφραγισμένον δι' ἐλάσματος ἐκ μολύβδου. Ἐπὶ τοῦ ὤμου τῆς ὑδρίας ἔκειντο δύο μελαμβαφεῖς κύλικες μετ' ἐμπιέστων ἀνθεμίων καὶ ἐπὶ τοῦ στομίου δύο μικραὶ πλάκες· ἐκ τοῦ βάρους τὸ σῶμα τῆς ὑδρίας ἔχει συμ-
πιεσθῆ. Ὑπὸ τὴν ὑδρίαν εὐρέθη καὶ μία σιδηρᾶ στλεγγίς.

31. Λάκκος, μῆκος 2.10, πλάτος 0.82 μ. (πίν. 31β). Ὁ σκελετὸς ἔκειτο μὲ τὴν κεφαλὴν πρὸς Ν. Τὰ κτερίσματα ἦσαν μιὰ οἰνοχόη ἄνευ γανώματος, μία μελαμβαφῆς κύλιξ, ἐν ἄωτον σκυφίδιον, ἐπίσης μία σιδηρᾶ στλεγγίς καὶ ἐν ἐπίμηκες σιδηροῦν ἀντικείμενον. Εἰς τὸ ὕψος τῆς λεκάνης ἦτο τοποθετη-
μένος χαλκοῦς κάδος μετὰ δύο σχοινοειδῶν λαβῶν καὶ ἐντὸς αὐτοῦ ἀγγεῖον εἰς σχῆμα μικροῦ λέβητος μετὰ πώματος περιέχον κεκαυμένα ὄστᾶ καὶ τέφραν.

32. Θήκη, μῆκος 0.475, πλάτος 0.445 μ. (πίν. 32α). Ἐντὸς εὐρέθη μελαμ-
βαφῆς ἀμφορεὺς φέρων ἐπὶ τοῦ σώματος καθέτου ραβδώσεις· ἡ κάτω συνά-
φεια τῶν λαβῶν κοσμεῖται διὰ κεφαλῆς Σιληνοῦ. Ὑπὸ τὸν ἀμφορέα μελαμ-
βαφῆς ἐπίσης κύλιξ. Παρόμοιος ἀμφορεὺς εὐρέθη καὶ εἰς τὴν θήκην 55· τὸ
στόμιον αὐτοῦ ἦτο κεκλεισμένον διὰ φύλλον μολύβδου (πίν. 32β).

47. Λάκκος, μῆκος 2.28, πλάτος κατὰ τὴν Α. πλευρὰν 0.90 καὶ κατὰ τὴν
Δ. 0.45 (πίν. 33α). Εἰς τὸ Α. ἄκρον ἴσταντο παρ' ἀλλήλους δύο ἀμφορεῖς, ὁ εἰς
μελαμβαφῆς μετὰ ραβδώσεων, ὁ ἕτερος ἄνευ γανώματος, εἰς δὲ τὸ Δ. ἄκρον
τρίτος ἀμφορεὺς ἐπίσης ἄνευ γανώματος. Μεταξὺ τῶν ἀγγείων ἔκειτο σκελε-
τὸς μὲ τὴν κεφαλὴν πρὸς Α. Ἐντὸς τοῦ πρώτου ἀμφορέως ὑπῆρχε τέφρα
μετὰ κεκαυμένων ὄστῶν, ὁ δεύτερος ἀμφορεὺς περιεῖχε δύο κρανία καὶ ὄστᾶ
βρέφους, ἐπίσης δύο μικρὰ ἀγγεῖα καὶ ἐν θήλαστρον, ὁ δὲ τρίτος ὄστᾶ παι-
δικοῦ σκελετοῦ. Παρ' αὐτὸν εὐρέθη καὶ ἄωτον σκυφίδιον. Τὸ πῶμα τοῦ μελαμ-
βαφοῦς ἀμφορέως φέρει τὴν ἐπιγραφὴν ΑΡΙΣΤΩΝΟΣ.

59. (Πίν. 33β). Ἐκαλύπτετο ὑπὸ δύο πλακῶν συνολικῶν διαστάσεων
0.90×0.50 μ. Τὰ ὄστᾶ καὶ εὐρήματα παρουσιάσθησαν ἀμέσως κάτω ἀπὸ τὰς
πλάκας καλύψεως. Ὁ σκελετὸς, βρέφους βεβαίως, ἦτο διαλελυμένος, πάντως
ἡ κεφαλὴ ἔκειτο πρὸς Α. Χαλκοῖ ἦλοι κατὰ τὰ ἐξωτερικὰ πέρατα τοῦ τάφου
μαρτυροῦν περὶ τῆς χρήσεως φερέτρον. Τὰ κτερίσματα ἦσαν εἰς μικρὸς μελαμ-
βαφῆς ἀρύβαλλος, μία μικρὰ λήκνθος, τέσσαρες πήλινα Σφίγγες, μία πλαγ-
γῶν καὶ ἐν περιτμητον ἀνάγλυφον Γοργοῦς.

60. Κιβωτιόσχημος, μῆκος 1.86, πλάτος 0.72 μ. Τὸ δάπεδον ἦτο ἐστρω-
μένον διὰ πλακῶν. Εἰς τὸ μέσον ἔκειτο παιδικὸς σκελετὸς μὲ τὴν κεφαλὴν
πρὸς Ν. Κατὰ μῆκος τῆς καθέτου πλευρᾶς δεξιᾶ ἦσαν συγκεντρωμένα τὰ
ὄστᾶ ὄριμου ἀνδρὸς μὲ τὴν κεφαλὴν πρὸς Ν. καὶ εἰς τὴν Ν. στενὴν πλευρὰν
εὐρίσκετο σκελετὸς βρέφους. Τὰ εὐρήματα ἦσαν δύο χαλκαὶ στλεγγίδες, εἰς χαλ-
κοῦς ἀρύβαλλος, μία χαλκῆ ὄπλη, δύο κύλικες μετὰ ποδός, εἰς σκύφος καὶ εἰς
πήλινος πετεινός. Αἱ μετὰ ποδὸς κύλικες εἶναι τὰ μόνα παραδείγματα τοῦ
εἴδους. Ἐξω τοῦ τάφου καὶ εἰς τὴν ΒΔ. γωνίαν τῶν πλακῶν καλύψεως εὐ-

ρέθη μελανόμορφος πελίκη τεθραυσμένη εἰς πλῆθος τεμαχίων, ἥτις φέρει παρῶστασιν συμποσιάζοντος Ἡρακλέους, πρὸς ὃν οἰνοχοεῖ Σάτυρος (πίν. 34α).

62. Λάκκος, μῆκος 0,75, πλάτος 0.40 μ. Ἴσως καὶ ἐδῶ ἐχρησιμοποιήθη ξύλινον φέρετρον. Εὐρέθη σκελετὸς βρέφους μὲ τὴν κεφαλὴν πρὸς Ν. Τὰ κτερίσματα ἦσαν μικρὰ ἀγγεῖα, ἱκανὸς ἀριθμὸς πλαγγόνων (ἐξήχθησαν ἕξ, αἱ ἄλλαι ἦσαν διαλελυμέναι), μία πηλίνη Σφίγξ, μία πηλίνη περιστερὰ καὶ πέντε εἰδώλια. Τρία τούτων εἶχον πλασθῆ διὰ τῆς χειρὸς καὶ παριστοῦν καθημένας γελοιογραφικὰς μορφάς¹.

67. Λάκκος, μῆκος 1.55, πλάτος 0.50 μ. (πίν. 34β). Ὁ σκελετὸς τὴν φορὰν αὐτὴν εἶχε τὴν κεφαλὴν πρὸς Δ. Εὐρήματα ὑπάρχουν ἓν μικρὸν κάτοπτρον, δύο λήκυθοι, δύο οἰνοχοαί, μία κύλιξ καὶ εἷς σκύφος. Εἰς ἀπόστασιν 0.70 μ. πρὸς Ν. ἀπεκαλύφθη πῆλινος λέβης περιέχων κεκαυμένα ὀστᾶ σκελετοῦ καὶ παρ' αὐτὸν ἄλλο κρανίον. Τὸ σύνολον (T68) ἐκαλύπτετο διὰ πλακῶν.

Τὰ ἀνευρεθέντα μικρὰ ἀγγεῖα εἶναι προϊόντα ἐγχωρίου κεραμικῆς, ἐνῶ ἡ μελανόμορφος πελίκη καὶ ὁ ἐρυθρόμορφος σκύφος αἰττικά. Τὰ πῆλινα ἀνάγλυφα Νίκης, Σφιγγῶν κλπ. ἔχουν κορινθιακὴν τὴν προέλευσιν².

ΝΙΚΟΛΑΟΣ Σ. ΖΑΦΕΙΡΟΠΟΥΛΟΣ

¹ Πρβ. Olynth XIV, πίν. 118. Corinth XV, 2 εἰκ. 7 ὁμάς VI.

² Corinth XV, 2 πίν. 33-5 ὁμάς XII. Perachora, πίν. 101. Ἔργον Ἀρχαιολ. Ἑταιρείας 1957, σ. 52 εἰκ. 54 καὶ 55.



α. Συστάς τάφων Α.



β. Χαλζοῦν ἀγγεῖον Γ 74.



α. Περιτμητον ανάγλυφον Νίκης.



β. Τάφος δ.



γ. Πήλινα περιτμητα ανάγλυφα τῶν παιδικῶν τάφων.



α. Τάφος 13.



β. Τάφος 14.



α. Ταφή εντός χαλκής υδρίας.



β. Τάφος 31.



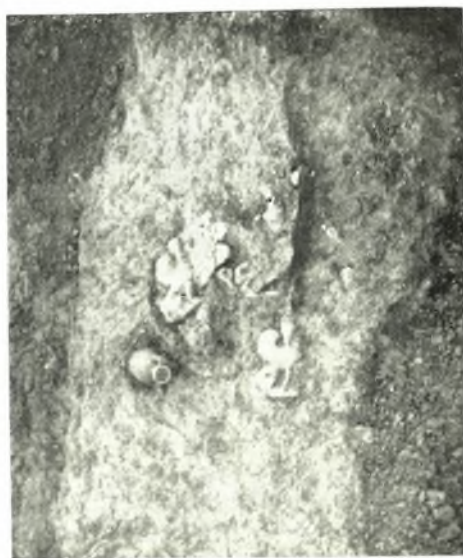
α. Θήκη 32.



β. Θήκη 55.



α. Τάφος 47.



β. Τάφος 59.



α. Μελανόμορφος πελίκη ἐξ Ἀμβρακίας.



β. Τάφος 67.