

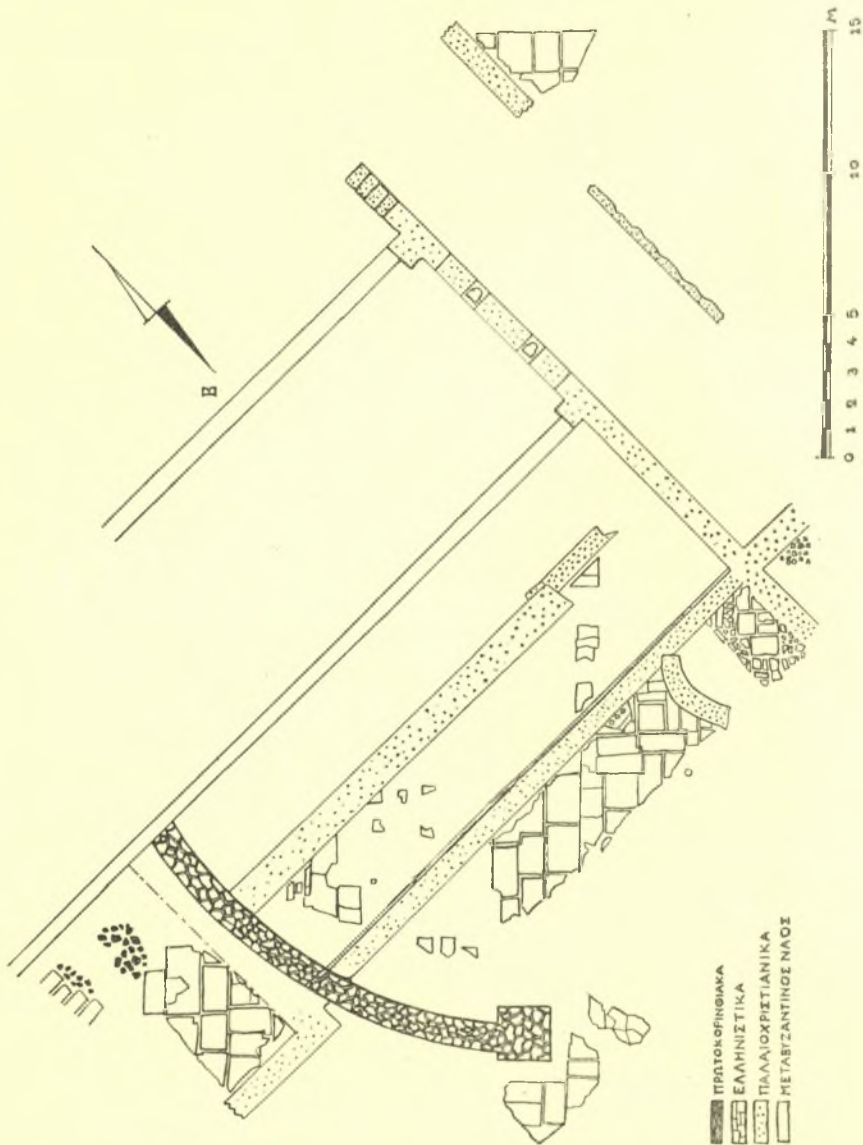
## 11. ΑΝΑΣΚΑΦΗ ΕΝ ΠΑΛΑΙΟΠΟΛΕΙ ΤΗΣ ΚΕΡΚΥΡΑΣ

Ὁφειλομένη εἰς τὴν ἔρευναν τῶν δύο προηγηθεισῶν ἀνασκαφικῶν περιόδων, ἡ ἀποκάλυψις μεγάλου καμπυλογραμμίου τοίχου καὶ συνανήκοντος δαπέδου ἐξ ὀρθογωνίων πλακῶν ὑπὸ τὰ θεμέλια τῆς παλαιοχριστιανικῆς βασιλικῆς, ἀφῆκε πολλὰ ἄλλα προβλήματα ὡς πρὸς τὴν μορφήν τοῦ κτίσματος τούτου καὶ τὸν προορισμὸν του. Ἀπάντησις εἰς τὰ ἐρωτήματα, τὰ ὁποῖα ἐτέθησαν μετὰ τὴν ἀποκάλυψιν τῶν ἐρειπίων τοῦ ἀρχαίου οἰκοδομήματος, θὰ ἠδύνατο ἴσως νὰ δοθῇ δι' ἐξαντλητικῆς ἀνασκαφικῆς ἐρεύνης, ἐπεκτεινομένης μάλιστα καὶ εἰς τὸν περιβάλλοντα τὴν βασιλικὴν χώρον. Ἄλλ' ἡ ἐπέκτασις αὕτη ἐπὶ τοῦ παρόντος δὲν εἶναι δυνατή, διότι ἀπαιτεῖται ἡ ὑπὸ τοῦ δημοσίου ἐξαγορὰ μέρους τῶν παρακειμένων κήπων ἀνηκόντων εἰς ἰδιώτας.

Ἡ μικρὰ πίστωσις, ἣτις διετέθη ὑπὸ τῆς Ἀρχαιολογικῆς Ἑταιρείας κατὰ τὸ 1957, ἐχρησιμοποιήθη εἰς ἀνασκαφὴν τῆς Β. πλευρᾶς τοῦ χώρου καὶ εἰς δοκιμαστικὴν ἔρευναν κατὰ τὸ ΝΔ. ἄκρον αὐτοῦ, πρὸς διακρίβωσιν τῆς ἐκτάσεως τοῦ πλακοστρώτου δαπέδου τοῦ ἀρχαίου κτίσματος.

Τὸν χώρον τῆς Β. πλευρᾶς, διήκοντα παραλλήλως πρὸς τὸ θεμέλιον τοῦ ἔξωτερικοῦ τοίχου τῆς βασιλικῆς, κατελάμβανον τὰ θεμέλια προχείρων κτισμάτων τῶν χρόνων τῆς Ἑνετοκρατίας, τὰ ὁποῖα ἐστηρίζοντο ἐπὶ στερεᾶς ἐπιχώσεως ἀποτελεσθεῖσης κυρίως ἐκ παλαιοχριστιανικῶν κεράμων στέγης. Ὑπὸ τὴν στρώσιν ταύτην καὶ εἰς βάθος 1 μ. ὑπὸ τὸ ἐπίπεδον τῶν ψηφιδωτῶν δαπέδων τῆς βασιλικῆς, μετὰ τὴν ἀφαίρεσιν τῶν προχείρων κτισμάτων, εὐρέθη καλῶς διατηρουμένη ἡ πλακόστρωσις τοῦ ἀρχαίου κτηρίου εἰς ἔκτασιν 11 μ. μήκους (εἶκ. 1). Τὸ δάπεδον τοῦτο ἀποτελεῖται ἐκ πλακῶν ποιήλου μεγέθους. Τινὲς ἔχουν μῆκος μέχρι 1.80 καὶ πλάτος 1 μ. Αἱ ἄρμογαὶ αὐτῶν ἔχουν ροπὴν ἀπὸ ΝΑ. πρὸς ΒΔ., ὅπως καὶ εἰς τὰ ἄλλα σημεῖα τὰ ἀποκαλυφθέντα κατὰ τὴν ἀνασκαφὴν τοῦ παρελθόντος ἔτους, ὅπερ ἀποδεικνύει καὶ τὸν ΒΔ. προσανατολισμὸν τοῦ οἰκοδομήματος.

Ὑπάρχουν πλάκες, αἱ ὁποῖαι κατὰ τὴν μίαν γωνίαν φέρουν ἐγκοπὴν διὰ τὴν προσαρμογὴν πρὸς ἀντίστοιχον ἐξοχὴν τῆς γειτονικῆς πλακός. Ἄλλὰ συχνὰ κατὰ τὴν τοποθέτησιν τῶν πλακῶν δὲν ἐλήφθησαν ὑπ' ὄψιν αἱ ἐγκοπαὶ αὐταί. Τοῦτο ὑποβάλλει τὴν σκέψιν ὅτι ἐγένετο δευτέρα χρῆσις τῶν πλακῶν ἐνταῦθα, ὅτι αὐταὶ ἐλήφθησαν ἐξ ἀρχαιοτέρου ἴσως κτίσματος καὶ ὅτι ἡ διαμόρφωσις τῶν πλακῶν μὲ ἐγκοπὰς ἀνάγεται εἰς τὴν πρώτην χρῆσιν αὐτῶν. Πράγματι εἰς τὸ πτερόν ἀρχαϊκῶν ναῶν τὴν πλακόστρωσιν στηρί-



Εἰκ. 1. Κάτωφης τῆς ἀνακαφῆς Παλαιπόλεως Κερκυρας.

ζουν οἱ κρατευταί, τοποθετούμενοι ὑπὸ τὴν προσαρμογὴν, δι' ἔγκοπῶν καὶ προεξοχῶν, τεσσάρων πλακῶν τοῦ δαπέδου. Οἱ λίθοι αὐτοὶ σφύζονται κατὰ χώραν εἰς μεγάλην ἔκτασιν ἐν τῷ ναῷ τῆς Ἀρτέμιδος ἐν Κερκύρα. Ἐπὶ τῷ ὑποστήριγμα τῶν πλακῶν τοῦ ἐρευνημένου δαπέδου δὲν ἐχρησιμοποιήθη ὁ τρόπος οὗτος. Αἱ πλάκες στηρίζονται ἐπὶ στρώματος λατύπης, προελθούσης ἐκ τῆς νέας ἐπεξεργασίας τῶν ἰδίων πλακῶν.

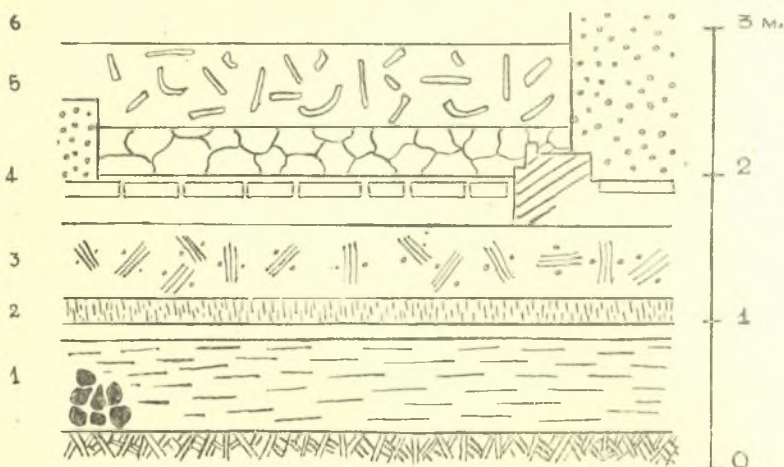
Ἡ δοκιμαστικὴ ἔρευνα εἰς τὸ ἐκ διαμέτρου ἀντίθετον ΝΔ. ἄκρον τοῦ χώρου, πρὸ τοῦ τριβήλου τῆς βασιλικῆς, ἔδειξεν ὅτι μέχρι τοῦ σημείου τούτου, δηλ. εἰς ἀπόστασιν 35 μ. ἀπὸ τὴν βορείαν ἀπόληξιν τοῦ καμπυλογραμμίου τοίχου, ἐκτείνεται ἡ πλακοστρωσις. Καὶ ἐδῶ ἡ ροπή τῶν ἀρμογῶν τῶν πλακῶν ἔχει τὸν αὐτὸν προσανατολισμὸν ὡς καὶ εἰς τὰ ἄλλα σημεία (εἰκ. 1). Τὸ δάπεδον συνεχίζεται πρὸς Ν. καὶ πρὸς Δ. ὑπὸ τὴν ἐπίχωσιν τῶν παρακειμένων ἰδιωτικῶν κήπων, ἐνῶ τὸ πρὸς Α. μέρος αὐτοῦ εὐρέθῃ κατεστραμμένον ἐκ τῆς κατασκευῆς τοῦ θεμελίου τοῦ νάρθηκος τῆς βασιλικῆς, ἀποκαλυφθέντος ἐν μέρει. Εἰς ὁμοίαν αἰτίαν ὀφείλεται καὶ ἡ καταστροφή του εἰς τὸν Β. τομέα τοῦ ἀνασκαπτομένου χώρου. Τὸ ἀποκαλυφθὲν ἐκεῖ δάπεδον σφύζεται εἰς πλάτος 3 μ. Κατὰ τὴν Β. πλευρὰν αὐτοῦ εὐρέθῃ θεμέλιον προσκτίσματος τῆς βασιλικῆς, παράλληλον πρὸς τὸν ἐξωτερικὸν τοῖχον αὐτῆς, διὰ τὸν ὅποιον εἶχε χρησιμοποιηθῆ ὑλικὸν ἐξ ἀρχιτεκτονικῶν μελῶν τοῦ 5ου π.Χ. αἰῶνος ἀλλὰ καὶ θραύσματα τῶν πλακῶν τοῦ ἐρευνημένου κτηρίου. Τὸ παλαιοχριστιανικὸν πρόσκτισμα στηριζόμενον ἐπὶ τοῦ ἐξωτερικοῦ Β. τοίχου τῆς βασιλικῆς ἐσχημάτιζε μακρόστενον αἶθουσαν, χάριν τῆς ὁποίας διετηρήθη μόνον κατὰ τὴν ἔκτασιν τῆς καὶ ἐχρησιμοποιήθη τὸ ἀποκαλυφθὲν ἀρχαῖον δάπεδον. Εὐρέθησαν δὲ κατὰ χώραν, εἰς τὸ σημεῖον τοῦτο, ἐμπεπηγμένοι ἐντὸς τοῦ ἀρχαίου δαπέδου, τρεῖς ἀμφορεῖς, τῶν ὁποίων ἡ ἀναγωγή εἰς τὴν παλαιοχριστιανικὴν ἐποχὴν δὲν τίθεται ὑπὸ ἀμφιβολίαν (πίν. 27α). Ὀλίγον ὑψηλότερον τοῦ δαπέδου εὐρέθη καὶ ἀκεραία οἰνοχόη τῆς ἰδίας ἐποχῆς (ῥψ. 0.15).

Τὸ ἀρχαῖον δάπεδον πρὸς Δ. διακόπεται ὑπὸ μικροῦ ἀψιδωτοῦ κτίσματος στηριζομένου ἀφ' ἑνὸς μὲν ἐπ' αὐτοῦ, ἀφ' ἑτέρου δέ, κατὰ τὸ ἄκρον, ἐπὶ τοῦ βορείου ἐξωτερικοῦ θεμελίου τῆς βασιλικῆς. Κατὰ τὴν ἐσωτερικὴν Δ. ὄψιν τὸ μικρὸν ἀψιδωτὸν κτίσμα σφύζει ψηφιδωτὸν κείμενον εἰς τὸ ἐπίπεδον τῶν λοιπῶν ψηφιδωτῶν τῆς βασιλικῆς, δηλ. 1 μ. ὑπὲρ τὴν ἐπιφάνειαν τῆς ἀρχαίας πλακοστρώσεως, ἐπομένως καὶ ὑπὲρ τὴν στρώσιν τῶν παλαιοχριστιανικῶν κεράμων. Τοῦτο ἀποτελεῖ ἀποφασιστικὴν ἔνδειξιν ὅτι ἡ πρώτη βασιλικὴ εἶχε καταστραφῆ ὑπὸ πυρκαϊᾶς κατὰ τὴν πρῶμον παλαιοχριστιανικὴν ἐποχὴν καὶ ὅτι ἀνωκοδομήθη εἰς χρόνον μὴ ἀπέχοντα πολὺ τῆς πρώτης ἰδρύσεως αὐτῆς. Κατὰ τὴν ἀνοικοδόμησιν αὕτη περιωρίσθη κατὰ πλάτος, ἐνῶ ἐπὶ τοῦ ἀρχαίου βορείου κλίτους ἀνιδρύθη τὸ ἀψιδωτὸν κτίσμα, τὸ ὅποιον στηρίζεται ἐν μέρει ἐπὶ τοῦ θεμελίου τῆς πρώτης βασιλικῆς. Ἡ διαδοχὴ τῶν δύο

παλαιοχριστιανικῶν οἰκοδομικῶν περιόδων φαίνεται εἰς τὸ σχεδιογράφημα τομῆς (εἰκ. 2), ὡς καὶ τὰ ἀρχαιότερα στρώματα μέχρι τοῦ φυσικοῦ εἰσόδου, ὑπὸ τὸ ἀρχαῖον πλακόστρωτον δάπεδον.

Ὡς πρὸς τὴν ἀνωδομίαν τοῦ ἐρευνημένου κτηρίου ἐνδείξεις τινές, ὡς ἡ μορφή τοῦ σωζομένου ἐρειπίου καὶ ἀρχιτεκτονικὰ εὐρήματα περισυλλεγένητα καθ' ὅλην τὴν ἔκτασιν τοῦ χώρου, θὰ ἠδύνατο νὰ ὀδηγήσουν εἰς προσωρινὰ μόνον συμπεράσματα.

Ἐχει παρατηρηθῆ ὅτι ὁ καμπυλόγραμμος τοῖχος εἶναι ἰσοπεδωμένος



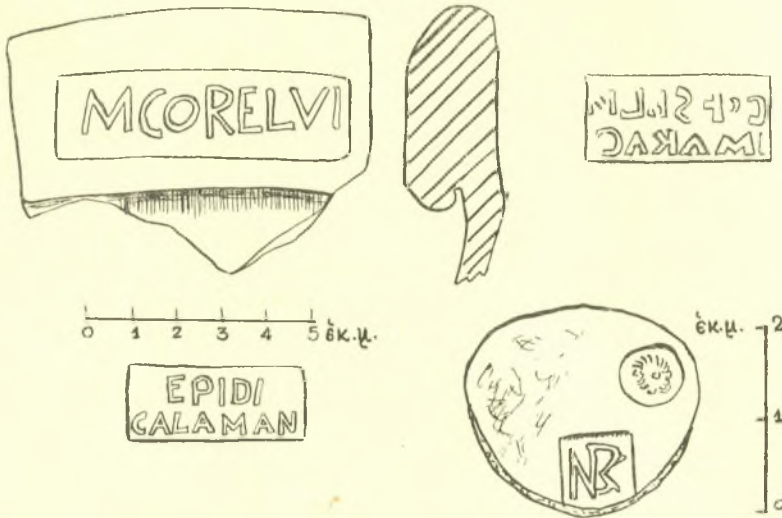
Εἰκ. 2. Τομή κατὰ πλάτος τοῦ Β. κλίτους. 1. στρώμα πρωτοκορινθιακόν 2. ἀγγεῖα 6ου - 4ου αἰῶνος 3. χονδροειδῆ ἀγγεῖα 4. πλακόστρωτον δάπεδον καὶ καμπυλόγραμμος τοῖχος 5. στρώμα κεράμων παλαιοχριστιανικῆς βασιλικῆς 6. ψηφιδωτὸν δάπεδον βασιλικῆς β' περιόδου.

ὁμαλῶς κατὰ τὴν ἐπιφάνειαν αὐτοῦ. Τὸ γεγονός τοῦτο ἐπιδέχεται διττὴν ἐρμηνείαν: 1) ὅτι ἡ οἰκοδόμησις τοῦ κτηρίου οὐδέποτε ἐτερματίσθη, 2) ὅτι ἡ ἀνωδομία του ἀπετελέσθη ἐκ πλίνθων ὠμῶν ἢ ξύλων, ἀπαιτοῦσα ὁμαλὴν καὶ ἰσοπέδον βάσιν, ἣτις εἶναι αὕτη ἡ σωζομένη ἄνω ἐπιφάνεια τοῦ τοίχου.

Ἄλλὰ τὸ εὐρεθὲν ἐφέτος ἀπότμημα μαρμαρίνης ζωφόρου μὲ ἀνάγλυφον βλαστόσπειραν ἀκάνθης, ἐργασίας τοῦ 1ου π.Χ. αἰῶνος, ἴσως ἀνήκει εἰς τὸν γλυπτὸν κόσμον τῆς ἀνωδομίας τοῦ κτηρίου. Πολλὰ τμήματα ἀνήκοντα εἰς τὴν ἴδιαν ζωφόρον εἶχον εὐρεθῆ καὶ κατὰ τὰ προηγούμενα ἔτη εἰς διάφορα σημεῖα τοῦ ἀνασκαπτομένου χώρου, πάντοτε δὲ ὑπὲρ τὸ ἐπίπεδον τοῦ πλακοστρώτου δαπέδου.

Ὡς πρὸς τὸν καθορισμὸν τοῦ προορισμοῦ τοῦ κτηρίου, σημαντικὸν εἶναι

τὸ εὐρεθὲν χαλκοῦν σύμβολον, διαμ. 0.02 μ., ἀπεικονιζόμενον εἰς τὴν εἰκ. 3 (κάτω δεξιά). Φέρει ἐσφραγισμένον σύμπλεγμα τῶν γραμμάτων NB, ἄνω στέφανον (;). Νομίζω ὅτι πρόκειται περὶ δικαστικοῦ συμβόλου, ὅπερ ἀνάγεται εἰς τὴν ρωμαϊκὴν ἐποχὴν. Τὸ εὔρημα εἶναι βεβαίως μεμονωμένον, ἀλλὰ δὲν δύναμαι νὰ ἀρνηθῶ τὴν ἐνδιαφέρουσαν ἐνδειξιν (ἂν εἶναι ὄντως



Εἰκ. 3. Χαλκοῦν σύμβολον καὶ λατινικαὶ σφραγίδες ἐκ τῆς ἀνασκαφῆς Παλαιοπόλεως Κερκύρας.

δικαστικὸν σύμβολον) ὅτι ὁ χῶρος ἐχρησίμευε κατὰ τοὺς πρωίμους ρωμαϊκοὺς χρόνους ὡς τόπος δικαστικῶν συνελεύσεων.

Εἰς τὴν ὑστέραν ρωμαϊκὴν ἐποχὴν ἀνήκουν τὰ λατινικὰ ἐπὶ ἀμφορέων σφραγίσματα, εἰκονιζόμενα ἐπὶ τῆς εἰκ. 3: M. CORELVI. Τὸ μόνον πιθανὸν ἕτερον παράδειγμα τῆς σφραγίδος αὐτῆς ἀναγράφεται εἰς τὸ CIL. III, 7039. 6, μὲ πιθανὴν προέλευσιν τὰς Ἀθήνας. Ἡ σφραγὶς ΕΡΕΙΔΙ ΚΑΛΑΜΑΝ εὐρίσκειται ἐπίσης ἐπὶ λαβῆς ἐκ Κορίνθου (Μουσ. Κορίνθου ἀριθ. 2-28-112). Ὅμοια ἔχουν δημοσιευθῆ εἰς τὴν Ephemeris Epigraphica VIII, 242, 16 καὶ 242, 33, προερχόμενα ἐκ Τάραντος. (Τὰς πληροφορίας αὐτὰς ὀφείλω εἰς τὴν εὐγενῆ καλωσύνην τῆς Κας Elisabeth L. Will, τὴν ὁποίαν καὶ εὐχαριστῶ θερμῶς.)

Μεταξὺ τῶν μικρῶν κινητῶν εὑρημάτων τῆς ἀνασκαφῆς σημαντικώτερα εἶναι τὰ ἑξῆς:

Ἀπότμημα σφονδύλου δωρικοῦ κίονος ἐξ ἀσβεστολίθου τοῦ 5ου π.Χ. αἰῶνος.

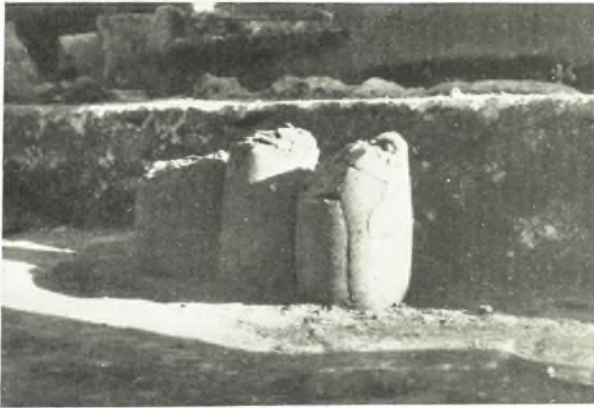
Ἀποτμήματα μαρμαρίνων λεοντοκεφαλῶν ἐξ ὑδρορροῆς τοῦ 4ου π.Χ. αἰῶνος, ὁμοίου τύπου πρὸς τὰς ἐντετειχισμένας εἰς τοὺς τοίχους τῆς βασιλικῆς λεοντοκεφαλᾶς.

Ὅστρακα ἀγγείων κορινθιακῶν, ἐν οἷς πυθμὴν κύλικος μετὰ δακτυλιοειδοῦς βάσεως. Φέρει μελανόμορφον παράστασιν σειρήνος μετ' ἐπιθέτου λευκοῦ χρώματος ἐπὶ τοῦ προσώπου καὶ βαθέος ἐρυθροῦ ἐπὶ τῶν πτερῶν καὶ τῆς οὐρᾶς (πίν. 27β1). Εἶναι μίμησις ἀττικῶν κυλίκων (550 525 π.Χ.).

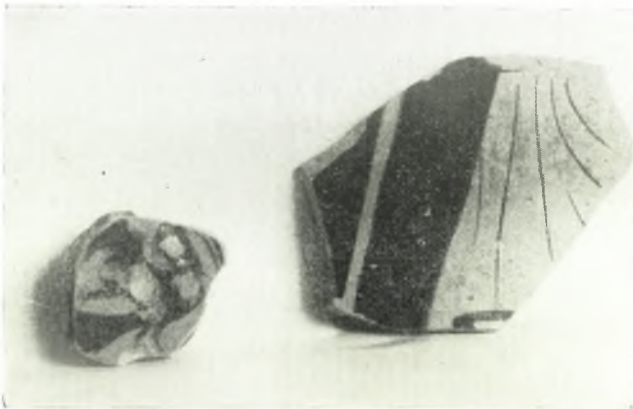
Ὅστρακον ἐξ ἀττικοῦ κρατῆρος τοῦ 5ου π.Χ. αἰῶνος (πίν. 27β2).

Τμῆμα ἐκ τοῦ δεξιοῦ μέρους ἀνθεμωτοῦ πηλίνου ἀκροκεράμου, ἐπὶ τοῦ ὁποίου σφύζονται τέσσαρα πέταλα. Τὸ ἀνθέμιον θὰ εἶχεν ἑννέα ἢ ἑπτὰ πέταλα, ἀνάγεται δὲ εἰς τὸν 5ον π.Χ. αἰῶνα.

ΒΑΣΙΛΕΙΟΣ Γ. ΚΑΛΛΙΠΟΛΙΤΗΣ



α. Παλαιόπολις. Κερκύρας. Παλαιοχριστιανικοί ἀμφορείς κατά χώραν.



β. 1. Ἀπότμημα κορινθιακῆς κόλινος με παρόστασιν σειρήνος.  
2. Ἀπότμημα ἀττικῶν ἀγγείων τοῦ 5<sup>ου</sup> αἰῶνος.